



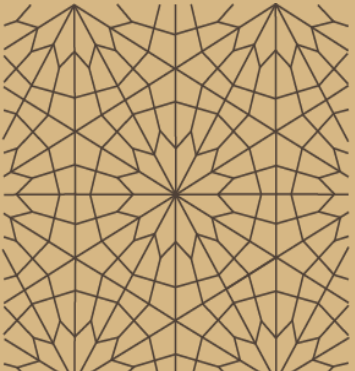
MULKIA
INVESTMENT

صندوق مُلْكِيَّة – للمرابحة والإدخار.

التقرير السنوي لمالكي الوحدات لعام 2025م.

تقارير الصندوق متاحة عند الطلب وبدون مقابل

ترخيص هيئة السوق المالية 13170-37 بتاريخ 2013/11/5م :
وذلك للتعامل بصفة أصيل والتعهد بالتغطية وإدارة صناديق الاستثمار ومحافظ العملاء والترتيب و
تقديم المشورة والحفظ في أعمال الأوراق المالية.





صندوق مُلْكِيَّة للمرابحة والإدخار

أ) معلومات صندوق الاستثمار:

1. اسم الصندوق :

صندوق مُلْكِيَّة للمرابحة والإدخار.

2. أهداف وسياسات الاستثمار وممارساته :

صندوق مُلْكِيَّة للمرابحة والإدخار هو صندوق استثمار عام - مفتوح يهدف إلى المحافظة على رأس المال وتوفير السيولة وتحقيق نمو قصير الأجل في رأس المال كوسيلة للإدخار لثقات متعددة من المستثمرين الذين يرغبون بالإدخار قصير الأجل مقابل الحصول على عوائد من خلال الاستثمار في صفقات أسواق النقد وأدوات الدين وعقود المشتقات والودائع البنكية و وحدات صناديق أسواق النقد ووحدات صناديق أدوات الدين ذات الدخل الثابت المتوافقة مع المعايير الشرعية للصندوق.

سياسات الاستثمار وممارساته:

سوف يستثمر الصندوق بشكل أساسي في صفقات أسواق النقد المرهنة مع طرف خاضع لتنظيم البنك المركزي السعودي أو لهيئة رقابية مشابهة خارج المملكة وأدوات الدين وعقود المشتقات والودائع البنكية لدى مؤسسات خاضعة لتنظيم البنك المركزي السعودي أو الخاضعة لهيئة رقابية مماثلة للبنك المركزي السعودي خارج المملكة، ووحدات صناديق أسواق النقد العامة ذات استراتيجية متشابهة وصناديق أدوات الدين العامة ذات الدخل الثابت وتدار من قبل مؤسسات مرخصة وخاضعة لتنظيم هيئة السوق المالية أو لهيئة رقابية مماثلة والمتوافقة مع المعايير الشرعية للصندوق.

نوع الاستثمار	الحد الأدنى	الحد الأعلى
صفقات أسواق النقد والودائع البنكية	50%	100%
أدوات الدين	0%	25%
وحدات صناديق أسواق النقد العامة ذات استراتيجية متشابهة وصناديق أدوات الدين العامة ذات الدخل الثابت	0%	50%
عقود المشتقات	0%	5%



صندوق مُلْكِيَّة للمرابحة والإدخار

- يستثمر الصندوق في الصكوك المصنفة كصكوك استثمارية حسب ما تحدده واحدة من ثلاث من وكالات التصنيف الائتماني الدولية والمصنفة بحد أدنى كالتالي: ستاندرد اند بورز (BBB-) ، موديز (Baa3) وفيتش (BBB-) ويستثنى من ذلك الصكوك المصدرة من جهات حكومية أو شبه حكومية لدول خاضعة لإشراف ورقابة جهة تنظيمية مماثلة للبنك المركزي السعودي (ساما).
- يستثمر الصندوق في صفقات أسواق النقد مع مؤسسات مالية مصنفة حسب ما تحدده واحدة من ثلاث وكالات التصنيف الائتماني الدولية والمصنفة تصنيفا استثماريا بحد أدنى كالتالي: ستاندرد اند بورز (BBB-) وموديز (Baa3) وفيتش (BBB-).
- يجوز للصندوق الاستثمار بحد أقصى نسبة (15 %) من مجمل قيمة أصول الصندوق في صفقات أسواق النقد وفي الصكوك المصنفة ما دون التصنيف الاستثماري وبحد أدنى ستاندرد أند بورز (B-) وموديز (B3) وفيتش (B-) وذلك من خلال المؤسسات المالية.
- مدير الصندوق يقوم بالتأكد باستمرار من أن ما نسبته 10 % على الأقل من صافي قيمة أصول الصندوق تكون سيولة نقدية أو استثمارات ذات تاريخ استحقاق أو فترة استحقاق متبقية لا تتعدى 7 أيام عمل.
- لن تزيد نسبة التعامل مع أي طرف نظير عن 25 % من صافي قيمة أصول الصندوق.
- يجوز للصندوق الاستثمار في صناديق أسواق نقد يديرها مدير الصندوق أو يديرها مديرو آخرون من الباطن وبحد أعلى (25 %) من صافي قيمة أصول الصندوق وفي حال استثمار الصندوق في صناديق يديرها مدير الصندوق، ستكون خاضعة لرسوم ذلك الصندوق.

3 . سياسة توزيع الدخل و الأرباح:

- لن يقوم الصندوق بتوزيع أي أرباح لمالكي الوحدات وسيعمل على إعادة استثمار الأرباح الرأسمالية والتوزيعات النقدية المحققة في الصندوق.

4 . بيان يفيد بأن تقارير الصندوق متاحة عند الطلب وبدون مقابل:

- يقوم مدير الصندوق بإتاحة تقارير الصندوق عند الطلب بدون مقابل.

5 . وصف المؤشر الاسترشادي للصندوق، والموقع الإلكتروني لمزود الخدمة (إن وُجد):

- مؤشر سايبور شهر واحد.

■ مؤشر سايبور هو اختصارا لسعر الفائدة بين البنوك السعودية هو السعر المرجعي لتكلفة التمويل بين البنوك بالريال السعودي، ويتم تحديده بشكل يومي بناءً على عوامل السوق وفقا لألية محددة ومعتمدة بين البنوك، وتم إختيار المؤشر حيث يستخدم كمرجع أساسي لقياس تكلفة التمويل وتسعير التمويل للعملاء بالريال السعودي والذي يعلن عن طريق البنك المركزي السعودي ، ما يلائم إستراتيجية وأهداف الصندوق.



صندوق مُلْكِيَّة للمرابحة والإدخار

(ب) أداء الصندوق :

1. جدول مقارنة يغطي السنوات المالية الثلاث الأخيرة (أو منذ تأسيس الصندوق) :

ملخص أداء الصندوق (ريال سعودي)		
منذ التأسيس		
عام 2025	27/6/2024 حتى نهاية	البيان
عام 2024		
10,887,813	25,670,610	➤ صافي قيمة الأصول في نهاية الفترة
10.7107	10.2682	➤ صافي قيمة الأصول لكل وحدة نهاية الفترة
1,016,535	2,500,000	➤ عدد الوحدات المصدرة في نهاية الفترة
10.7107	10.2682	➤ أعلى صافي قيمة أصول لكل وحدة خلال الفترة
10.2695	9.9998	➤ أقل صافي قيمة أصول لكل وحدة خلال الفترة
1.06%	0.16%	➤ نسبة المصروفات الى صافي قيمة الأصول
NA	NA	➤ قيمة الأرباح الموزعة لكل وحدة
NA	NA	➤ نسبة الأصول المقترضة من إجمالي قيمة الاصول ومدة انكشافها وتاريخ استحقاقها(إن وجدت)
-0.4582	-0.3378%	➤ نتائج مقارنة أداء المؤشر الاسترشادي للصندوق بأداء الصندوق



صندوق مُلْكِيَّة للمرابحة والإدخار

2. سجل الأداء:

أ. العائد الإجمالي لسنة واحدة وثلاث سنوات وخمس سنوات ومنذ التأسيس (حيثما ينطبق):

سنة واحدة	ثلاث سنوات	خمس سنوات	منذ التأسيس 27/6/2024
4.3090%	غير متاح	غير متاح	7.1070%

ب. العائد الإجمالي السنوي لكل سنة من السنوات المالية العشر الماضية، (أو منذ التأسيس):

– 27/6/2024	2025
31/12/2024	
2.6824%	4.3090%

ج. جدول يوضح مقابل الخدمات والعمولات والأتعاب التي تحملها صندوق الاستثمار على مدار العام.

1) مقابل الخدمات والعمولات لعام 2025 (ريال سعودي)		
البند	الرسوم والمصاريف	نسبة المصروفات الى صافي قيمة الأصول
اتعاب امين الحفظ	40,275.35	.37%
تكاليف الرقابة الشرعية	9,742.51	.09%
مكافآت أعضاء مجلس الادارة المستقلين	12,000	.11%
مصروفات رقابية لهية سوق المال	7,500	.07%
نشر بيانات الصندوق على موقع تداول	5,750	.05%
أتعاب التدقيق	40,250	.37%
مصاريف أخرى	163.30	.00%
إجمالي الرسوم والمصاريف	115,681.16	1.06%

صافي قيمة الأصول 2025: (10,887,813) ريال سعودي.

2) أي ظروف قرر فيها مدير الصندوق الإعفاء من أي رسوم أو تخفيضها:

يتم إعفاء أي اشتراكات من قبل مدير الصندوق و الصناديق/المحافظ المدارة من قبل مدير الصندوق من رسوم الإدارة.



صندوق مُلْكِيَّة للمرابحة والإدخار

د. تطبيق قواعد حساب بيانات الأداء وأي افتراض بشكل متسق.
يتم تطبيق قواعد حساب بيانات الأداء وأي افتراض بشكل متسق.

3. أي تغييرات جوهرية خلال الفترة أثرت في أداء الصندوق :
لا يوجد أي تغييرات جوهرية خلال فترة التقرير.

4. ممارسات تصويت مدير الصندوق في الجمعيات العمومية:
لا تنطبق لطبيعة عمل الصندوق.

5. تقرير مجلس ادارة الصندوق :

أ. أسماء أعضاء مجلس إدارة الصندوق ، ب. بيان نوع العضوية ونبذة عن المؤهلات.

الأستاذ/ عمر بن عبد الكريم العثيم (عضو غير مستقل ورئيس مجلس الإدارة)

لديه خبرة تمتد لأكثر من عشر سنوات في مجالات الاستثمار المختلفة وتحديداً الاستثمارات العقارية والاستثمار في تمويل حل النزاعات التجارية والعقارية وقضايا التحكيم. عمل في مجالات استثمار رأس المال الجريء واستثمارات الملكية الخاصة. حاصل على شهادة المحلل المالي المعتمد CFA وعضو في جمعية CFA في السعودية ، تم الإستقالة من الشركة وتاريخ نهاية الخدمة يوم 15/1/2026.

الأستاذ/ أحمد بن سليمان المزيبي (عضو مستقل)

ما يربو عن 22 عاما من الخبرة العملية في مناصب تنفيذية واستشارية متعددة وتشمل خبراته تحوّل الأعمال، صياغة الاستراتيجيات التشغيلية والاستثمارية وتنفيذها، أعمال الطرح العام والخاص، تأسيس وإدارة المشاريع في مراحل مُبكرة، دراسات الجدوى، تقييم المنشآت الاقتصادية، إدارة المشاريع، تطوير النظم والنماذج المالية، تطوير البيئة الرقابية ونظم الحوكمة، الاستشارات المالية والمحاسبية، إدارة المخاطر والالتزام.

الأستاذ/ وليد بن محمد العثيمين (عضو مستقل)

يملك الأستاذ وليد العثيمين خبرة تزيد عن 30 سنة في مجالات إدارية ومحاسبية ومالية، شغل الأستاذ وليد العديد من المناصب خلال مسيرته المهنية وهو عضوا لعديد من مجالس الإدارة واللجان في شركات رائدة وشركات مدرجة في السوق المالية في المملكة العربية السعودية. حاصل على درجة البكالوريوس في الإدارة الصناعية تخصص محاسبة من جامعة الملك فهد للبترول والمعادن في الظهران بالمملكة العربية السعودية.



صندوق مُلْكِيَّة للمرابحة والإدخار

ج. وصف أدوار مجلس إدارة الصندوق ومسؤولياته.

تشمل مسؤوليات أعضاء مجلس إدارة الصندوق، على سبيل المثال لا الحصر، الآتي:

- 1) الموافقة على جميع العقود والقرارات والتقارير الجوهرية التي يكون الصندوق طرفاً فيها ويشمل ذلك على سبيل المثال لا الحصر، الموافقة على عقود خدمات الإدارة، وعقود خدمات الحفظ ولا يشمل ذلك العقود المبرمة وفقاً للقرارات الاستثمارية في شأن أي استثمارات قام بها الصندوق أو سيقوم بها في المستقبل.
- 2) الموافقة على تعيين مراجع الحسابات للصندوق الذي يرشحه مدير الصندوق.
- 3) اتخاذ قرار في شأن أي تعامل ينطوي على تعارض في المصالح يفصح عنه مدير الصندوق.
- 4) الاجتماع على الأقل مرتين سنوياً مع مسئول الالتزام (لجنة الالتزام) لدى مدير الصندوق ومسؤول التبليغ عن غسل الأموال وتمويل الإرهاب لديه، للتأكد من التزام مدير الصندوق بجميع اللوائح والأنظمة المتبعة.
- 5) الموافقة على شروط وأحكام الصندوق وأي تعديل عليها.
- 6) التأكد من قيام مدير الصندوق بمسؤولياته بما يحقق مصلحة مالكي الوحدات وفقاً لشروط وأحكام الصندوق و اللوائح الصادرة عن هيئة السوق المالية.
- 7) التأكد من التزام مدير الصندوق بالإفصاح عن المعلومات الجوهرية لمالكي الوحدات وغيرهم من أصحاب المصالح.
- 8) تدوين محاضر الاجتماعات التي تبين جميع وقائع الاجتماعات والقرارات التي اتخذها مجلس إدارة الصندوق.
- 9) الاطلاع على التقرير المتضمن تقييم أداء وجودة الخدمات المقدمة من الأطراف المعنية بتقديم الخدمات الجوهرية للصندوق المشار إليه في الفقرة (ل) من المادة التاسعة من لائحة صناديق الاستثمار؛ وذلك للتأكد من قيام مدير الصندوق بمسؤولياته بما يحقق مصلحة مالكي الوحدات وفقاً لشروط وأحكام الصندوق وما ورد في لائحة صناديق الاستثمار.
- 10) تقييم آلية تعامل مدير الصندوق مع المخاطر المتعلقة بأصول الصندوق وفقاً لسياسات وإجراءات مدير الصندوق حيال رصد المخاطر المتعلقة بالصندوق وكيفية التعامل معها.
- 11) الاطلاع على التقرير المتضمن جميع الشكاوى والإجراءات المتخذة حيالها المشار إليه في الفقرة (م) من المادة التاسعة من لائحة صناديق الاستثمار؛ وذلك للتأكد من قيام مدير الصندوق بمسؤولياته بما يحقق مصلحة مالكي الوحدات وفق شروط وأحكام الصندوق وما ورد في اللوائح ذات العلاقة.

د. تفاصيل مكافآت أعضاء مجلس إدارة الصندوق.

12,000 ريال سعودي عن السنة المالية بحد أقصى تمثل مكافأة كل عضو من أعضاء مجلس الإدارة المستقلين.

هـ. بيان أي تعارض متحقق أو محتمل بين مصالح عضو مجلس إدارة الصندوق ومصالح الصندوق.

لا يوجد حالياً أي تعارض متحقق أو محتمل.



صندوق مُلْكِيَّة للمرابحة والإدخار

و. بيان يوضح جميع مجالس إدارة الصناديق التي يشارك فيها عضو مجلس الصندوق ذي العلاقة.

م	الاسم	الصناديق	المدير	المنصب
1.	الأستاذ/ عمر بن عبد الكريم العثيم	صندوق مُلْكِيَّة - الترجس العقاري / صندوق مُلْكِيَّة - العجلان ريفيرا / صندوق مُلْكِيَّة - قرطبة العقاري / صندوق مُلْكِيَّة - مكة العقاري	شركة مُلْكِيَّة للاستثمار	رئيس مجلس الادارة
2.	الأستاذ/ أحمد بن سليمان المزيني	صندوق مُلْكِيَّة للملكيات الخاصة - قطاع التعليم / صندوق مُلْكِيَّة للملكيات الخاصة - قطاع المشروبات / صندوق مُلْكِيَّة - الترجس العقاري / صندوق مُلْكِيَّة - مكة العقاري	شركة مُلْكِيَّة للاستثمار	عضو مستقل
3.	الأستاذ/ وليد بن محمد العثيمين	صندوق مُلْكِيَّة للملكيات الخاصة - قطاع التعليم / صندوق مُلْكِيَّة - الترجس العقاري	شركة مُلْكِيَّة للاستثمار	عضو مستقل

ز. الموضوعات التي تمت مناقشتها والقرارات الصادرة بشأنها بما في ذلك أداء الصندوق وتحقيق الصندوق لأهدافه.

- تم عقد اجتماع مجلس إدارة الصندوق رقم (1) بتاريخ 19/05/2025 م وإجتماع رقم (2) بتاريخ 31/12/2025 م، من خلال منصة (Zoom).
- جدول أعمال الإجتماع والقرارات ذات الصلة:

- 1 - مناقشة أداء الصندوق والأحداث ذات الصلة منذ إنشاء الصندوق حتى تاريخ الإجتماع والمستهدفات للفترة القادمة. تم عرض أهداف وأداء الصندوق وعرض الأصول تحت الإدارة ، صافي قيمة الأصول ، سعر صافي الوحدة ، عدد الوحدات وتوزيع الاستثمارات جغرافي وقطاعي.
 - 2 - عرض الخدمات المقدمة من الأطراف ذوي العلاقة والموافقة و/أو التوقيع على العقود ذات الصلة. تمت الموافقة على (تعديل عقد أمين الحفظ لتخفيض الرسوم ، تجديد عقد المراجع الخارجي ، عقد موزع الوحدات شركة أيداع كونكت).
 - 3 - الموافقة و/أو التوقيع على جميع أذون الصرف المتعلقة بالمصاريف التشغيلية للصندوق.
 - المصروفات الخاصة ب (إجتماعات مجلس الإدارة ، المستشار الشرعي ، مستحقات شركة ملكية ، أمين الحفظ ، شركة تداول ، هيئة سوق المال ، المراجع الخارجي).
 - 4 - الاجتماع مع مسؤولي المطابقة والالتزام.
 - يتم الإجتماع مرتين سنويا خلال إجتماعات مجلس إدارة الصندوق.
 - 5 - مناقشة الشكاوي المسجلة على الصندوق (إن وجدت).
 - لم توجد شكاوي للفترة ذات الصلة.
 - 6 - مسائل أخرى (إن وجدت)
- لا يوجد.



صندوق مُلْكِيَّة للمرابحة والإدخار

ج) مدير الصندوق:

1. اسم وعنوان مدير الصندوق :

شركة مُلْكِيَّة للاستثمار، وهي "شخص مرخص" من قبل هيئة السوق المالية في المملكة العربية السعودية بموجب الترخيص رقم (37-13170).
عنوان مقرها الرئيسي:

عنوان المكتب الرئيسي لشركة مُلْكِيَّة للاستثمار هو: المملكة العربية السعودية، الرياض. شارع الأمير عبدالعزيز بن مساعد بن جلوي - مجمع ذا ايليت 8565
- الدور الأول، ص.ب. 52775 الرمز البريدي 12234. هاتف: 8001199992 فاكس: 293 2799 (11) +966 البريد الإلكتروني: info@mulkia.com.sa
ولمزيد من المعلومات حول مدير الصندوق أو الصندوق يرجى زيارة موقعنا الإلكتروني www.mulkia.com.sa

2. اسم وعنوان مدير الصندوق من الباطن / أو مستشار الاستثمار : لا يوجد.

3. مراجعة لأنشطة الاستثمار خلال الفترة:

تم تنفيذ جميع استثمارات الصندوق بما يتوافق مع أهداف واستراتيجيات الصندوق مع استغلال الفرص الاستثمارية الممكنة اخذين بالاعتبار الالتزام بقيود الاستثمار التي نصت عليها شروط وأحكام الصندوق قدر الإمكان.

4. تقرير عن أداء الصندوق خلال الفترة:

حقق الصندوق عائد (4.309%) بنهاية الفترة مقارنة بالمؤشر الإستراتيجي الذي حقق (4.7672%) في نفس الفترة.

5. تفاصيل أي تغييرات حدثت على شروط وأحكام الصندوق :

تم تعديل الشروط والأحكام مرتين لتعكس التغيرات الأتية أثناء الفترة :

- إضافة بيان موزع الوحدات ، إضافة إفصاح بمسؤولية مدير الصندوق عن دفع أتعاب الموزع ، تصحيح لغوي لسياسة الاستثمار ، تصحيح لغوي لمخاطر تقلب سعر العملة ، إضافة بيان لدفع رسوم الموزع ، تعديل آلية دفع الأتعاب ، تخفيض الحد الأقصى لمكافئات المجلس ، إضافة حق مدير الصندوق في تعيين موزع وحدات ، إضافة تقارير المراجعة الشرعية ، تخفيض الحد الأدنى لمصاريف امين الحفظ ، تحديث ملخص المعلومات المالية لمدير الصندوق طبقاً للقوائم المالية لعام 2024م.



6. اي معلومات اخرى من شأنها ان تمكن مالكي الوحدات من اتخاذ قرار مدروس ومبني على معلومات كافية بشأن أنشطة الصندوق خلال لفترة:
لا يوجد.

7. الإفصاح عن نسبة رسوم الإدارة المحتسبة على الصندوق نفسه والصناديق التي يستثمر فيها الصندوق:
لا يوجد.

8. العمولات الخاصة:

لم يحصل الصندوق على عمولات خاصة ولم يبرم أي اتفاقيات للحصول على عمولات خاصة.

9. اي بيانات ومعلومات اخرى اوجبت اللائحة تضمينها :

(أ) تم إستلام خطاب إنذار موجه لرئيس مجلس إدارة شركة ملكية للاستثمار يفيد بعدم الإلتزام بنشر البيان الربع سنوي للصندوق وفقا لمتطلبات الملحق (4) المتعلق بمحتويات البيان من لائحة صناديق الاستثمار ، وتم إتخاذ الإجراء التصحيحي اللازم ومراعاة عدم التكرار مستقبلا.

(ب) حصر التجاوزات الاستثمارية للصندوق أثناء عام 2025.

1- مخالفة كلا من الفقرة (د) و (ح) من المادة (54) : لايجوز أن تتجاوز مجموع استثمارات الصندوق في جهه واحدة أو جهات مختلفة تنتمى الى نفس المجموعة مانسبته (25%) من صافي قيمة اصول الصندوق ، يجب على مدير الصندوق التأكد باستمرار من أن مانسبته (10%) على الأقل من صافي قيمة أصول الصندوق تكون سيولة نقدية أو استثمارات ذات تاريخ استحقاق لايتعدى (7) أيام.

2- الإجراء المتخذ/ الخطة التصحيحية: تم إتخاذ مايلزم لتصحيح كلا المخالفتين وتم التصحيح بتاريخ 20/11/2025.

10. مدة إدارة الشخص المسجل كمدير للصندوق:

منذ تاريخ 2024/12/03م.

11. الإفصاح عن نسبة مصروفات كل صندوق بنهاية العام والمتوسط المرجح لنسبة مصروفات كل الصناديق الرئيسية المستثمر فيه:
لا يوجد.



صندوق مُلْكِيَّة للمرابحة والإدخار



(د) أمين الحفظ :

1. اسم وعنوان أمين الحفظ:

- شركة السعودي الفرنسي كابيتال
عنوان المكتب الرئيسي لشركة السعودي الفرنسي كابيتال هو: المملكة العربية السعودية، العليا – طريق الملك فهد ص.ب. 23454 الرياض
هاتف رقم: 0112826666 الموقع الإلكتروني: <https://www.sfc.sa/sfcua/home> ، البريد الإلكتروني: sfc-supportcenter@fransicapital.com.sa

2. وصف موجز لواجباته ومسؤولياته:

- يُعد أمين الحفظ مسؤولاً عن التزاماته وفقاً لأحكام لائحة صناديق الاستثمار، سواء أدى مسؤولياته بشكل مباشر أم كلف بها طرفاً ثالثاً بموجب أحكام لائحة صناديق الاستثمار أو لائحة مؤسسات السوق المالية.
- يعد أمين الحفظ مسؤولاً تجاه مدير الصندوق ومالكي الوحدات عن خسائر الصندوق الناجمة بسبب احتياله أو إهماله أو سوء تصرفه أو تقصيره المتعمد.
- يُعد أمين الحفظ مسؤولاً عن حفظ أصول الصندوق وحمايتها لصالح مالكي الوحدات ، وهو مسؤول كذلك عن اتخاذ جميع الإجراءات الإدارية اللازمة فيما يتعلق بحفظ أصول الصندوق.



هـ) مشغل الصندوق:

1. اسم وعنوان مشغل الصندوق :

شركة مُلْكِيَّة للاستثمار، وهي "شخص مرخص" من قبل هيئة السوق المالية في المملكة العربية السعودية بموجب الترخيص رقم (13170-37).

عنوان مقرها الرئيسي:

عنوان المكتب الرئيسي لشركة مُلْكِيَّة للاستثمار هو: المملكة العربية السعودية، الرياض. شارع الأمير عبدالعزيز بن مساعد بن جلوي – مجمع ذا ايليت 8565 – الدور الأول، ص.ب. 52775 الرمز البريدي 12234. هاتف: 8001199992 فاكس: 293 2799 (11) +966 البريد الإلكتروني: info@mulkia.com.sa
ولمزيد من المعلومات حول مدير الصندوق أو الصندوق يرجى زيارة موقعنا الإلكتروني www.mulkia.com.sa

2. وصف موجز لواجباته ومسؤولياته:

- إدارة الصندوق.
- طرح الوحدات.
- التأكد من دقة شروط واحكام الصندوق وأنها كاملة و واضحة وصحيحة وغير مضللة.
- تطبيق برنامج المطابقة والالتزام.
- التعاون مع جميع الاشخاص المعنيين بأداء مهام للصندوق بما في ذلك امين الحفظ، مراجع الحسابات.
- اعداد التقارير السنوية للصندوق.



(و) مراجع الحسابات:

اسم مراجع الحسابات، وعنوانه:
شركة مهام للاستشارات المهنية.

المملكة العربية السعودية، الرياض
ص.ب. 6140 الدمام 32232
هاتف +966138589000

الموقع الإلكتروني: maham.com
البريد الإلكتروني: info@maham.com

(ز) القوائم المالية تعد وفقاً للمعايير المحاسبية المعتمدة من الهيئة السعودية للمحاسبين القانونيين.
نهاية أول سنة مالية للصندوق 31/12/2025.



MULKIA
INVESTMENT

ملحق (1) القوائم المالية السنوية المراجعة للعام المالي 2025.



MULKIA
INVESTMENT

ملحق (2) تقرير المراجعة الشرعية للعام المالي 2025.

نبقى على تواصل

يمكنكم التواصل مع شركة **مُلْكِيَّة** للاستثمار في أي وقت و سيكون موظفونا سعداء للرد على إستفساراتكم أو ملاحظاتكم لخدمة أفضل.

المملكة العربية السعودية

مدينة الرياض، طريق الأمير عبد العزيز مساعد بن جلوي-

مجمع ذا ايليت- مبنى رقم 8565- الدور الأول،

ص.ب. 52775 الرمز البريدي 12234

8001199992

فاكس: +966 (11) 293 2799

بريد إلكتروني

info@mulkia.com.sa

www.mulkia.com.sa

الإدارة	تحويلة	بريد إلكتروني
مركز خدمات العملاء	610	crm@mulkia.com.sa
الشكاوي والملاحظات	511	complaints@mulkia.com.sa



إدارة الاصول

إخلاء مسؤولية...

- هذا البيان تم إعداده بناءً على بيانات من مصادر تعتبر موثوقة لدى الشركة. تم بناء الافتراضات والتقديرات المالية وغير المالية بناءً على أفضل التقديرات المتاحة لدى الشركة في وقت إعداد هذه الوثيقة وقد تتغير تلك الافتراضات والتقديرات المالية وغير المالية سلباً أو إيجاباً عند نشوء حدث غير متوقع بعد إعداد هذه الوثيقة.
- لا يقصد بهذا العرض أن يكون حصرياً أو أن يحتوي على كافة المعلومات التي يود المتلقي الحصول عليها لتقييم أداء الورقة المالية أو/و مخاطر الاستثمار. ويتوجب على المتلقي أن يعتمد في قراره على مراجعته الخاصة وتقييمه للفرصة الاستثمارية بما في ذلك المزايا والمخاطر المحتملة. ولا يحق لأي طرف تفسير محتويات هذا العرض على أنها نصيحة بأي شكل من الأشكال بل يتوجب على كل طرف متلقي لهذا العرض الرجوع إلى مستشاريه فيما يتعلق بأية مسائل ذات صلة بقراره المحتمل. وسوف تقوم الشركة بإتاحة الفرصة لطرح الأسئلة على مسئولي الشركة بخصوص أي من جوانب متعلقة بالعرض وكذلك فرصة الحصول على معلومات إضافية تمتلكها الشركة أو يمكنها الحصول عليها دون مجهود أو تكاليف غير معقولة.
- تحتفظ ملكية جميع الحقوق (بما في ذلك حق النسخ، والعلامات التجارية، وبراءات الاختراع، وأي حقوق ملكية أو فكرية أخرى) التي تتعلق بالمعلومات المقدمة في هذه الوثيقة (بما في ذلك جميع النصوص، والرسومات، والصور، والشعارات). ولا يجوز نسخ، أو نشر، أو توزيع أي معلومات بأي صيغة أو شكل دون الموافقة الخطية المسبقة من ملكية.

صندوق ملكية للمرابحة والادخار
(مُدار من قبل شركة مُلكية للاستثمار)

القوائم المالية
وتقرير المراجع المستقل
٣١ ديسمبر ٢٠٢٥ م

صندوق ملكية للمرابحة والادخار
(مُدار من قبل شركة مُلكية للاستثمار)

القوائم المالية وتقرير المراجع المستقل
للفترة المنتهية في ٣١ ديسمبر ٢٠٢٥ م

الصفحة	الفهرس
٢-١	تقرير المراجع المستقل
٣	قائمة المركز المالي
٤	قائمة الربح أو الخسارة والدخل الشامل الآخر
٥	قائمة التغيرات في صافي الأصول العائدة لمالكي الوحدات
٦	قائمة التدفقات النقدية
١٥ - ٧	إيضاحات حول القوائم المالية

تقرير المراجع المستقل
إلى السادة مالكي الوحدات في صندوق ملكية للمرابحة والادخار
(مُدار من قبل شركة ملكية للاستثمار)

الرأي

لقد راجعنا القوائم المالية المرفقة لصندوق ملكية للمرابحة والادخار ("الصندوق")، المُدار من قبل شركة ملكية للاستثمار ("مدير الصندوق")، والتي تشتمل على قائمة المركز المالي كما في ٣١ ديسمبر ٢٠٢٥م، وقائمة الربح أو الخسارة والدخل الشامل الآخر وقائمة التغيرات في صافي الأصول العائدة لمالكي الوحدات وقائمة التدفقات النقدية للفترة من ٢٧ يونيو ٢٠٢٤م إلى ٣١ ديسمبر ٢٠٢٥م ("الفترة")، والإيضاحات حول القوائم المالية والتي تتضمن ملخصاً بالسياسات المحاسبية الجوهرية.

وفي رأينا، فإن القوائم المالية المرفقة ككل تظهر بعدل، من كافة النواحي الجوهرية، المركز المالي للصندوق كما في ٣١ ديسمبر ٢٠٢٥م وأدائه المالي وتدفقاته النقدية للفترة المنتهية في ذلك التاريخ وفقاً للمعايير الدولية للتقرير المالي المعتمدة في المملكة العربية السعودية والمعايير والإصدارات الأخرى الصادرة من الهيئة السعودية للمراجعين والمحاسبين.

أساس الرأي

لقد أجرينا مراجعتنا وفقاً للمعايير الدولية للمراجعة المُعتمدة في المملكة العربية السعودية. وإنَّ مسؤولياتنا بمقتضى تلك المعايير مُبيَّنة بالتفصيل في قسم "مسؤوليات المراجع عن مراجعة القوائم المالية" في تقريرنا. وإنَّنا مستقلون عن الصندوق وفقاً للميثاق الدولي لسلوك وأداب المهنة للمحاسبين المهنيين (بما في ذلك معايير الاستقلال الدولية) المعتمد بالمملكة العربية السعودية ذي الصلة بمراجعتنا للقوائم المالية. كما أننا التزمنا بمسؤولياتنا الأخلاقية الأخرى وفقاً لذلك الميثاق. باعتبارنا أن أدلة المراجعة التي حصلنا عليها كافية وملائمة لأن توفر أساساً لإبداء رأينا.

مسؤوليات مدير الصندوق والمكلفين بالحوكمة عن القوائم المالية

إن مدير الصندوق مسؤول عن إعداد القوائم المالية وعرضها بشكل عادل وفقاً للمعايير الدولية للتقرير المالي المعتمدة في المملكة العربية السعودية، والمعايير والإصدارات الأخرى المعتمدة من الهيئة السعودية للمراجعين والمحاسبين وأحكام لائحة صناديق الاستثمار المعمول بها الصادرة عن مجلس إدارة هيئة السوق المالية، وشروط وأحكام الصندوق ومذكرة المعلومات، وعن الرقابة الداخلية التي يراها مدير الصندوق ضرورية لتمكّنه من إعداد قوائم مالية خالية من تحريف جوهري، سواء بسبب غش أو خطأ.

عند إعداد القوائم المالية، فإن مدير الصندوق مسؤول عن تقويم مقدرة الصندوق على الاستمرار في العمل وفقاً لمبدأ الاستمرارية، والإفصاح، بحسب ما هو ملائم، عن الأمور ذات العلاقة بمبدأ الاستمرارية، وتطبيق مبدأ الاستمرارية في المحاسبة، ما لم تكن هناك نية لدى مدير الصندوق لتصفية الصندوق أو إيقاف عملياته، أو ليس هناك خيار ملائم بخلاف ذلك.

إن مجلس الإدارة مسؤول عن الإشراف على عملية إعداد التقارير المالية للصندوق.

مسؤوليات المراجع عن مراجعة القوائم المالية

تتمثل أهدافنا في الحصول على تأكيد معقول فيما إذا كانت القوائم المالية ككل خالية من تحريف جوهري ناتج عن غش أو خطأ، وإصدار تقرير المراجع الذي يتضمن رأينا. إن التأكيد المعقول هو مستوى عالٍ من التأكيد، إلا أنه ليس ضماناً على أن المراجعة التي تم القيام بها وفقاً للمعايير الدولية للمراجعة المعتمدة في المملكة العربية السعودية، ستكشف دائماً عن تحريف جوهري عند وجوده. ويمكن أن تنشأ التحريفات عن غش أو خطأ، وتُعد جوهريّة، بمفردها أو في مجموعها، إذا أمكن بشكل معقول توقع أنها ستؤثر على القرارات الاقتصادية التي يتخذها المستخدمون بناءً على هذه القوائم المالية.

وكجزء من المراجعة وفقاً للمعايير الدولية للمراجعة المعتمدة في المملكة العربية السعودية، فإننا نمارس الحكم المهني ونحافظ على نزعة الشك المهني خلال المراجعة. كما أننا نقوم بما يلي:

- تحديد وتقويم مخاطر وجود التحريفات الجوهرية في القوائم المالية سواء كانت ناتجة عن غش أو خطأ، وتصميم وتنفيذ إجراءات مراجعة لمواجهة تلك المخاطر، والحصول على أدلة مراجعة كافية وملائمة لتوفير أساس لإبداء رأينا. ويعد خطر عدم اكتشاف تحريف جوهري ناتج عن غش أعلى من الخطر الناتج عن خطأ، لأن الغش قد ينطوي على تواطؤ أو تزوير أو حذف متعمد أو إفادات مضللة أو تجاوز لإجراءات الرقابة الداخلية.

تقرير المراجع المستقل
إلى السادة مالكي الوحدات في صندوق ملكية للمرابحة والادخار
(مدار من قبل شركة ملكية للاستثمار) (تتمة)

مسؤوليات المراجع عن مراجعة القوائم المالية (تتمة)

- الحصول على فهم الرقابة الداخلية ذات الصلة بالمراجعة، من أجل تصميم إجراءات مراجعة ملائمة وفقاً للظروف، وليس بغرض إبداء رأي حول فاعلية الرقابة الداخلية للصندوق.
- تقويم مدى ملائمة السياسات المحاسبية المستخدمة، ومدى معقولية التقديرات المحاسبية والإفصاحات ذات العلاقة التي قام بها مدير الصندوق.
- استنتاج مدى ملائمة تطبيق مدير الصندوق لمبدأ الاستمرارية في المحاسبة، واستناداً إلى أدلة المراجعة التي تم الحصول عليها، فيما إذا كان هناك عدم تأكيد جوهري يتعلق بأحداث أو ظروف قد تثير شكاً كبيراً حول قدرة الصندوق على الاستمرار في العمل وفقاً لمبدأ الاستمرارية. وإذا ما تبين لنا وجود عدم تأكيد جوهري، يتعين علينا لفت الانتباه في تقريرنا إلى الإفصاحات ذات العلاقة الواردة في القوائم المالية، أو إذا كانت تلك الإفصاحات غير كافية، عندها يتم تعديل رأينا. وتستند استنتاجاتنا إلى أدلة المراجعة التي تم الحصول عليها حتى تاريخ تقرير المراجع. ومع ذلك، فإن الأحداث أو الظروف المستقبلية قد تؤدي إلى توقف الصندوق عن الاستمرار في أعماله كمنشأة مستمرة.
- تقويم العرض العام، وهيكل ومحتوى القوائم المالية، بما في ذلك الإفصاحات، وفيما إذا كانت القوائم المالية تعبر عن المعاملات والأحداث التي تمثلها بطريقة تحقق عرضاً عادلاً.

نقوم بإبلاغ المكلفين بالحوكمة، من بين أمور أخرى، بالنطاق والتوقيت المخطط للمراجعة والنتائج الهامة للمراجعة، بما في ذلك أي أوجه قصور هامة في الرقابة الداخلية تم اكتشافها خلال مراجعتنا.

عن شركة مهام للاستشارات المهنية

عبد العزيز سعود الشيببي

محاسب قانوني

قيد سجل المحاسبين القانونيين رقم ٣٣٩

التاريخ: ٢٩ شعبان ١٤٤٧ هـ

الموافق: ١٧ فبراير ٢٠٢٦ م



صندوق ملكية للمرابحة والادخار
(مُدار من قبل شركة مُلكية للاستثمار)
قائمة المركز المالي
كما في ٣١ ديسمبر ٢٠٢٥ م

٣١ ديسمبر ٢٠٢٥ م	إيضاح	
<u>₪</u>		
<u>١٠,٩٤٨,٣٩٨</u>	٥	الأصول النقد وما في حكمه
<u>١٠,٩٤٨,٣٩٨</u>		إجمالي الأصول
<u>٦٠,٥٨٦</u>	٦	المطلوبات المستحق إلى الجهات ذات العلاقة
<u>٦٠,٥٨٦</u>		إجمالي المطلوبات
<u>١٠,٨٨٧,٨١٢</u>		صافي الأصول العائدة لمالكي الوحدات من الوحدات القابلة للاسترداد
<u>١,٠١٦,٥٣٦</u>		الوحدات المصدرة (بالعدد)
<u>١٠,٧١</u>		صافي قيمة الأصول العائدة لكل وحدة بالقيمة الدفترية (₪)

تُشكّل الإيضاحات المرفقة من ١ إلى ١٣ جزءاً لا يتجزأ من هذه القوائم المالية.

صندوق ملكية للمرابحة والادخار
(مُدار من قبل شركة مُلكية للاستثمار)
قائمة الربح أو الخسارة والدخل الشامل الآخر
للفترة المنتهية في ٣١ ديسمبر ٢٠٢٥ م

للفترة من ٢٧ يونيو ٢٠٢٤ م إلى ٣١ ديسمبر ٢٠٢٥ م	إيضاح	
₪		الدخل
١,٦٥٦,٠٥٧	٥	إيرادات عمولة المرابحة
١,٦٥٦,٠٥٧		
		المصاريف
(٦٣,٩٠٤)	٦	رسوم الحفظ
(٩٣,٤٧٧)	٧	المصاريف التشغيلية الأخرى
(١٥٧,٣٨١)		إجمالي المصاريف
١,٤٩٨,٦٧٦		صافي ربح للفترة
١,٤٩٨,٦٧٦		اجمالي الدخل الشامل للفترة

تُشكّل الإيضاحات المرفقة من ١ إلى ١٣ جزءاً لا يتجزأ من هذه القوائم المالية.

صندوق ملكية للمرابحة والادخار
(مدار من قبل شركة ملكية للاستثمار)

قائمة التغيرات في صافي الأصول العائدة لمالكي الوحدات
للفترة المنتهية في ٣١ ديسمبر ٢٠٢٥ م

للفترة من ٢٧ يونيو
٢٠٢٤ م إلى ٣١ ديسمبر
٢٠٢٥ م

١,٤٩٨,٦٧٦

إجمالي الدخل الشامل للفترة

٧٣,٤١٢,٠٤٨
(٦٤,٠٢٢,٩١٢)
٩,٣٨٩,١٣٦
١٠,٨٨٧,٨١٢

التغيرات من معاملات الوحدات:
المُتَحَصَل من إصدار الوحدات خلال الفترة
المدفوع لاسترداد الوحدات خلال الفترة
صافي التغير من معاملات الوحدات
صافي الأصول العائدة لمالكي الوحدات في نهاية الفترة

معاملات الوحدات القابلة للاسترداد
فيما يلي ملخص لمعاملات الوحدات القابلة للاسترداد للفترة المنتهية في ٣١ ديسمبر:

للفترة من ٢٧ يونيو
٢٠٢٤ م إلى ٣١ ديسمبر
٢٠٢٥ م
الوحدات
٧,١٧٥,٠٤٥
(٦,١٥٨,٥٠٩)
١,٠١٦,٥٣٦

إصدار وحدات خلال الفترة
استرداد وحدات خلال الفترة
عدد الوحدات في نهاية الفترة

صندوق ملكية للمرابحة والادخار
(مدار من قبل شركة ملكية للاستثمار)
قائمة التدفقات النقدية
للفترة المنتهية ٣١ ديسمبر ٢٠٢٥ م

للفترة من ٢٧ يونيو
٢٠٢٤ م إلى ٣١ ديسمبر
٢٠٢٥ م

؄

١,٤٩٨,٦٧٦

٦٠,٥٨٦

١,٥٥٩,٢٦٢

٧٣,٤١٢,٠٤٨

(٦٤,٠٢٢,٩١٢)

٩,٣٨٩,١٣٦

١٠,٩٤٨,٣٩٨

الأنشطة التشغيلية

صافي ربح الفترة

التغيرات في الأصول والمطلوبات التشغيلية:

المستحق الى الجهات ذات العلاقة

صافي التدفقات النقدية من الأنشطة التشغيلية

الأنشطة التمويلية

المتحصلات من إصدار الوحدات

المدفوعات مقابل استرداد الوحدات

صافي التدفقات النقدية من الأنشطة التمويلية

النقد وما في حكمه في نهاية الفترة

تُشكّل الإيضاحات المرفقة من ١ إلى ١٣ جزءاً لا يتجزأ من هذه القوائم المالية.

صندوق ملكية للمرابحة والإدخار (مُدار من قبل شركة مُلكية للاستثمار)

إيضاحات حول القوائم المالية
في ٣١ ديسمبر ٢٠٢٥ م

١- معلومات الصندوق

صندوق ملكية للمرابحة والإدخار ("الصندوق") هو صندوق عام - مفتوح تم إنشاؤه وإدارته بموجب الاتفاقية المبرمة بين شركة ملكية للاستثمار ("مدير الصندوق") والمستثمرين في الصندوق ("مالكي الوحدات")، وفقاً لأنظمة هيئة السوق المالية والشريعة الإسلامية والقواعد الصادرة عن الهيئة الشرعية لمدير الصندوق.

منحت هيئة السوق المالية الموافقة على تأسيس الصندوق بموجب خطابها رقم ٢٤/١٦٥١/٥/٣ الصادر بتاريخ ٢٦ شعبان ١٤٤٥ هـ (الموافق ٧ مارس ٢٠٢٤ م). وبدأ الصندوق عملياته بتاريخ ٢١ ذو الحجة ١٤٤٥ هـ (الموافق ٢٧ يونيو ٢٠٢٤ م). وعليه، فإن هذه القوائم المالية هي أول قوائم مالية للصندوق وتغطي الفترة من ٢٧ يونيو ٢٠٢٤ م حتى ٣١ ديسمبر ٢٠٢٥ م.

يهدف الصندوق إلى المحافظة على رأس المال وتوفير السيولة وتحقيق نمو قصير الأجل في رأس المال كوسيلة للإدخار لفئات متعددة من المستثمرين الذين يرغبون بالإدخار قصير الأجل مقابل الحصول على عوائد من خلال الاستثمار في صفقات أسواق النقد وأدوات الدين عقود المشتقات والودائع البنكية ووحدات صناديق أسواق النقد ووحدات صناديق أدوات الدين ذات الدخل الثابت المتوافقة مع المعايير الشرعية للصندوق.

يُدار الصندوق من قبل شركة ملكية للاستثمار، المسجلة بالسجل التجاري رقم ١٠١٠٤٠٧٢٤٥، والمرخصة من هيئة السوق المالية في المملكة العربية السعودية بموجب ترخيص رقم ١٣١٧٠-٣٧.

إن عنوان المكتب المسجل للصندوق ومدير الصندوق مجمع ذا إيليت، الدور الأول ٨٥٦٥ شارع الأمير عبد العزيز بن مساعد بن جلوي، حي السليمانية، الرياض ١٢٢٣٤ - ٢٨٧٤، المملكة العربية السعودية.

قام الصندوق بتعيين شركة السعودي الفرنسي كإيصال ("أمين الحفظ") للعمل كأمين حفظ له. يتم دفع أتعاب أمين الحفظ من قبل الصندوق.

٢- أساس الإعداد

١-٢ أساس المحاسبة

تم إعداد القوائم المالية للصندوق وفقاً للمعايير الدولية للتقرير المالي المعتمدة في المملكة العربية السعودية والمعايير والإصدارات الأخرى الصادرة من الهيئة السعودية للمراجعين والمحاسبين (يشار إليها معاً "بالمعايير الدولية للتقرير المالي المعتمدة في المملكة العربية السعودية"). وأحكام لائحة صناديق الاستثمار الصادرة عن مجلس هيئة السوق المالية، وشروط وأحكام الصندوق ومذكرة المعلومات.

٢-٢ أساس القياس

تم إعداد هذه القوائم المالية وفقاً لمبدأ التكلفة التاريخية باستخدام أساس الاستحقاق المحاسبي، باستثناء الأصول المالية المُدرجة بالقيمة العادلة من خلال الربح أو الخسارة والتي يتم قياسها بالقيمة العادلة.

ليس لدى الصندوق دورة تشغيلية محددة بوضوح؛ ولذلك لا يعرض الأصول والمطلوبات المتداولة وغير المتداولة بشكل منفصل في قائمة المركز المالي. وبدلاً من ذلك، يتم عرض الأصول والمطلوبات حسب ترتيب السيولة.

٣-٢ العملة الوظيفية وعملة العرض

تُعرض القوائم المالية بالريال السعودي (ﷲ)، والذي يُمثل أيضاً باعتباره العملة الوظيفية للصندوق، ويتم تقريب جميع المبالغ إلى أقرب ريال سعودي، ما لم يرد خلاف ذلك.

٤-٢ التغييرات في شروط وأحكام الصندوق

لم يكن هنالك تغييرات هامة في شروط وأحكام الصندوق خلال الفترة.

٥-٢ استخدام التقديرات والأحكام

يتطلب إعداد هذه القوائم المالية وفقاً للمعايير الدولية للتقرير المالي المُعتمدة في المملكة العربية السعودية، استخدام بعض الأحكام والتقديرات والافتراضات المحاسبية الهامة التي قد تؤثر على أرصدة الأصول والمطلوبات المُصرّح عنها. كما يتطلب من مدير الصندوق ممارسة حكمه في عملية تطبيق السياسات المحاسبية للصندوق. ويتم تقويم الأحكام والتقديرات والافتراضات بصورة مستمرة وذلك بناءً على الخبرة التاريخية وعوامل أخرى، بما في ذلك الحصول على المشورة المهنية وتوقعات الأحداث المستقبلية التي يُعتقد أنها معقولة وفقاً للظروف. تتم دراسة التقديرات والافتراضات الأساسية بشكل مستمر، ويتم الاعتراف بالتعديلات على التقديرات بأثر مستقبلي.

صندوق ملكية للمرابحة والإدخار
(مُدار من قبل شركة مُلكية للاستثمار)
إيضاحات حول القوائم المالية (تتمة)
في ٣١ ديسمبر ٢٠٢٥ م

٢- أساس الإعداد

٢-٦ مبدأ الاستمرارية

قام المكلّفون بالحوكمة، بالتعاون مع مدير الصندوق، بإجراء تقييم لقدرة الصندوق على الاستمرار في العمل وفقاً لمبدأ الاستمرارية، وهم على قناعة بأن الصندوق لديه الموارد اللازمة للاستمرار في الأعمال في المستقبل المنظور. وعلاوةً على ذلك، فإن الإدارة ليست على يقين بوجود عدم تأكد جوهري قد يثير شكوكاً هامة حول قدرة الصندوق على الاستمرار وفقاً لمبدأ الاستمرارية. ولذلك، فقد تم إعداد القوائم المالية على أساس مبدأ الاستمرارية.

٣- تطبيق المعايير الدولية الجديدة والمُعدّلة

٣-١ المعايير والتعديلات والتفسيرات الجديدة المُعتمدة من قبل الصندوق

تدخل المعايير الدولية للتقرير المالي الجديدة والمعدّلة التالية حيز التنفيذ اعتباراً من فترة التقرير المالي السنوي التي تبدأ في ١ يناير ٢٠٢٤ م ويتم اعتمادها في هذه القوائم المالية، ومع ذلك، ليس لها أي تأثير على القوائم المالية.

- عدم القدرة على تبادل العملات الأجنبية - تعديلات على معيار المحاسبة الدولي رقم (٢١)؛

٣-٢ المعايير الصادرة وغير السارية المفعول بعد

فيما يلي بيان بالمعايير والتفسيرات الصادرة ولكنها لم تدخل حيز التنفيذ بعد ولم يتم تطبيقها مبكراً من قبل الصندوق حتى تاريخ إصدار القوائم المالية للصندوق. وينوي الصندوق تطبيق المعايير المدرجة أدناه عندما تصبح سارية المفعول:

- تصنيف وقياس الأدوات المالية - تعديلات على المعيار الدولي للتقرير المالي رقم (٩) والمعيار الدولي للتقرير المالي رقم (٧)؛
- المعيار الدولي للتقرير المالي رقم (١٨) العرض والإفصاح في القوائم المالية؛
- المعيار الدولي للتقرير المالي رقم (١٩) الشركات التابعة بدون مساهمة عامة: الإفصاحات.

٤- السياسات المحاسبية الجوهرية

فيما يلي ملخص بالسياسات المحاسبية الهامة المطبقة في إعداد هذه القوائم المالية. وقد تم تطبيق هذه السياسات بشكل ثابت على جميع السنوات المعروضة، ما لم يُذكر خلاف ذلك.

٤-١ النقد وما في حكمه

يشتمل النقد وما في حكمه في قائمة المركز المالي على ودائع قصيرة الأجل لدى البنوك قابلة للتحويل الفوري إلى مبالغ نقدية معلومة، والتي تخضع لمخاطر غير هامة بشأن التغيرات في القيمة، ولها تواريخ استحقاق أصلية لمدة ثلاثة أشهر أو أقل.

٤-٢ الأدوات المالية

يقوم الصندوق بإثبات الأصول أو المطلوبات المالية عندما يصبح طرفاً في النصوص التعاقدية للأداة المالية.

٤-٢-١ التصنيف

طبقاً للمعيار الدولي للتقرير المالي رقم (٩)، يقوم الصندوق بتصنيف الأصول والمطلوبات المالية عند الإثبات الأولي إلى فئات الأصول المالية والمطلوبات المالية المُبينة أدناه:

- الأدوات المالية المشتقة (فيما عدا المشتقات المالية التي تمثل عقد ضمان مالي، أو أداة مالية مخصصة كأداة تغطية فعالة).

وعند تطبيق ذلك التصنيف، يُعتبر الأصل المالي أو الالتزام المالي مخصصاً للتداول إذا:
• تم الاستحواذ عليها أو تكبيدها بشكل رئيسي لغرض بيعها أو إعادة شرائها على المدى القريب؛ أو
• كانت عند الإثبات الأولي لها جزءاً من محفظة أدوات مالية محددة يتم إدارتها معاً ويوجد بشأنها دليل على آخر نمط فعلي لتحقيق الأرباح على المدى القصير؛ أو
• كانت عبارة عن أداة مالية مشتقة (فيما عدا المشتقات المالية التي تمثل عقد ضمان مالي، أو أداة مالية مخصصة كأداة تغطية فعالة).

صندوق ملكية للمرابحة والإادخار
(مُدار من قبل شركة مُلكية للاستثمار)
إيضاحات حول القوائم المالية (تتمة)
في ٣١ ديسمبر ٢٠٢٥ م

٤- السياسات المحاسبية الجوهرية (تتمة)

٤-٢ الأدوات المالية (تتمة)

٤-٢-١ التصنيف (تتمة)

الأصول المالية

يقوم الصندوق بتصنيف أصوله المالية إما كمُفاساة لاحقًا بالتكلفة المطفأة أو مُفاساة بالقيمة العادلة من خلال الربح أو الخسارة على أساس كل من:

- نموذج الأعمال الخاص بالمنشأة لإدارة الأصول المالية؛ و
- خصائص التدفقات النقدية التعاقدية للأصل المالي.

• الأصول المالية المُفاساة بالتكلفة المطفأة

يتم قياس أداة الدين بالتكلفة المطفأة في حال اقتنائها ضمن نموذج أعمال هدفه الاحتفاظ بالأصول المالية لتحصيل التدفقات النقدية التعاقدية، وينشأ عن الشروط التعاقدية للأصول المالية، في تواريخ مُحددة، تدفقات نقدية تمثل فقط دفعات لأصل الدين والفائدة على مبلغ الدين الأصلي القائم.

تتضمن استثمارات الصندوق الاستثمار في ودائع المرابحة، التي يتم اقتناؤها بشكل أساسي لغرض تحصيل أصل الدين ودخل العمولة الخاصة والتي تم قياسها بالتكلفة المطفأة.

المطلوبات المالية

• المطلوبات المالية المُفاساة بالتكلفة المطفأة

تتضمن هذه الفئة جميع المطلوبات المالية، فيما عدا تلك المُفاساة بالقيمة العادلة من خلال الربح أو الخسارة.

٤-٢-٢ الإثبات

يتم إثبات عمليات شراء أو بيع الأصول المالية – التي تتطلب تسليم الأصول خلال الفترة الزمنية التي تنص عليها الأنظمة أو تلك الاتفاقيات المتعارف عليها بالسوق (المعاملات الاعتيادية) – بتاريخ التجارة، أي التاريخ الذي يلتزم فيه الصندوق بشراء أو بيع الأصل.

٤-٢-٣ القياس الأولي

تُسجل الأصول المالية والمطلوبات المالية بالقيمة العادلة من خلال الربح أو الخسارة في قائمة المركز المالي. ويتم إثبات كافة تكاليف المعاملات الخاصة بتلك الأدوات مباشرةً في قائمة الربح أو الخسارة والدخل الشامل الأخر.

يتم في الأصل قياس الأصول والمطلوبات المالية (بخلاف تلك المصنفة بالقيمة العادلة من خلال الربح أو الخسارة) بقيمتها العادلة، بما في ذلك أي تكاليف معاملات متعلقة مباشرةً بها.

٤-٢-٤ القياس اللاحق

تُسجل الأصول المالية في والمطلوبات المالية بالقيمة العادلة من خلال الربح أو الخسارة في قائمة المركز المالي. ويتم إثبات كافة تكاليف المعاملات الخاصة بتلك الأدوات مباشرةً في قائمة الربح أو الخسارة والدخل الشامل الأخر.

يتم في الأصل قياس الأصول والمطلوبات المالية (بخلاف تلك المصنفة بالقيمة العادلة من خلال الربح أو الخسارة) بقيمتها العادلة، بما في ذلك أي تكاليف معاملات متعلقة مباشرةً بها.

٤-٢-٥ التوقف عن إثبات الأدوات المالية

الأصول المالية

يتم التوقف عن إثبات الأصل المالي بصورة رئيسية (أو، حيثما ينطبق ذلك، جزء منه أو جزء من مجموعة من أصول مالية متشابهة) (أي استيعاده من قائمة المركز المالي للصندوق) عند:

- انتهاء الحقوق المتعلقة باستلام التدفقات النقدية من الأصل؛ أو
- قيام الصندوق بتحويل حقوقه في استلام التدفقات النقدية من الأصل أو التعهد بسداد التدفقات النقدية المستلمة بالكامل إلى طرف آخر دون أي تأخير وفق "ترتيبات فورية"؛ وإذا ما؛

(أ) قام الصندوق بتحويل كافة المخاطر والمنافع المصاحبة للأصل بشكل جوهري؛ أو
(ب) لم يتم الصندوق بالتحويل أو الإبقاء على كافة المنافع والمخاطر المصاحبة للأصل بشكل جوهري، ولكن قام بتحويل السيطرة على الأصل.

٤- السياسات المحاسبية الجوهرية (تتمة)

٤-٢ الأدوات المالية (تتمة)

٤-٢-٥ التوقف عن إثبات الأدوات المالية

وفي الحالات التي يقوم فيها الصندوق بتحويل حقوقه في استلام التدفقات النقدية من الأصل أو إبرام اتفاقية ترتيبات فورية، فإنه يجب عليه تقويم فيما إذا ولأي مدى قام بالاحتفاظ بالمنافع والمخاطر المصاحبة للملكية.

وفي الحالات التي لا يتم فيها تحويل أو الإبقاء على جميع المخاطر والمنافع المصاحبة للأصل أو لم يتم فيها تحويل السيطرة على الأصل، يستمر الصندوق في إثبات الأصل بقدر ارتباط الصندوق المستمر به. وفي تلك الحالة، يقوم الصندوق أيضاً بإثبات المطلوبات المصاحبة له. يتم قياس الأصول المحولة والمطلوبات المصاحبة لها وفق نفس الأساس الذي يعكس الحقوق والالتزامات التي أبقى عليها الصندوق.

المطلوبات المالية

يتوقف الصندوق عن إثبات المطلوبات المالية عندما يتم الوفاء بالالتزام بموجب هذه المطلوبات أو إلغائه أو انتهاء صلاحيته.

٤-٢-٦ مقاصة الأدوات المالية

تتم مقاصة الأصول والمطلوبات المالية وتدرج بالصافي في قائمة المركز المالي وذلك فقط عند وجود حق نظامي ملزم لمقاصة المبالغ المثبتة وعند وجود نية لتسوية الأصول مع المطلوبات على أساس الصافي أو تحقيق الأصول وسداد المطلوبات في آن واحد. ولا ينطبق ذلك عموماً على اتفاقيات المقاصة الرئيسية ما لم يتعثر أحد أطراف الاتفاقية ويتم عرض الأصول والمطلوبات ذات العلاقة بالإجمالي في قائمة المركز المالي.

٤-٢-٧ الانخفاض في قيمة الأصول المالية

يقوم الصندوق، على أساس مستقبلي، بإجراء تقويم لخسائر الائتمان المتوقعة المصاحبة للأصول المالية المدرجة بالتكلفة المطفأة ويتم تحديد خسائر الائتمان المتوقعة على مدى اثني عشر شهراً وعلى مدى العمر. تمثل خسائر الائتمان المتوقعة على مدى اثني عشر شهراً ذلك الجزء من خسائر الائتمان المتوقعة على مدى العمر والتي تنتج عن حالات التعثر بشأن أداة مالية ما والتي من المحتمل حدوثها خلال اثني عشر شهراً بعد تاريخ التقرير المالي. لكن عند حدوث زيادة هامة في مخاطر الائتمان منذ نشأتها، يحدد المخصص على أساس خسائر الائتمان المتوقعة على مدى العمر.

٤-٢-٨ القيمة العادلة للأدوات المالية

إن القيمة العادلة هي السعر الذي سيتم استلامه عند بيع أصول ما أو سدادها عند تحويل مطلوبات ما بموجب معاملة نظامية تتم بين المشاركين في السوق بتاريخ القياس. يحدد قياس القيمة العادلة بافتراض أن معاملة بيع الأصول أو تحويل المطلوبات قد تتم إما:

- في السوق الرئيسي للأصول أو المطلوبات أو
- في حالة عدم وجود السوق الرئيسي، في أكثر الأسواق ملائمة الخاصة بالأصول أو المطلوبات.

يتم قياس القيمة العادلة للأصل أو الإلتزام باستخدام الافتراضات التي سوف يستخدمها المشاركون في السوق عند تسعير الأصل أو الإلتزام بافتراض أن المشاركين في السوق يسعون لتحقيق أفضل منافع اقتصادية.

تعتمد القيمة العادلة للأدوات المالية المتداولة في الأسواق النشطة في تاريخ التقرير المالي على سعر إغلاقها في تاريخ التقرير المالي.

يستخدم الصندوق طرق تقويم ملائمة في ظل الظروف التي تتوفر فيها بيانات كافية لقياس القيمة العادلة وزيادة استخدام المدخلات القابلة للملاحظة ذات الصلة وتقليل استخدام المدخلات غير القابلة للملاحظة.

يتم تصنيف كافة الأصول والمطلوبات التي يتم قياس قيمتها العادلة أو الإفصاح عنها في القوائم المالية ضمن مستويات التسلسل الهرمي للقيمة العادلة المذكورة أدناه، وعلى أساس مُدخلات المستوى الأدنى الهامة لقياس القيمة العادلة ككل:

- المستوى الأول: الأسعار المتداولة (غير المعدلة) في أسواق نشطة لأصول ومطلوبات مماثلة؛
- المستوى الثاني: طرق تقويم تعتبر مدخلات المستوى الأدنى - الهامة لقياس القيمة العادلة - قابلة للملاحظة بصورة مباشرة أو غير مباشرة؛
- المستوى الثالث: طرق تقويم تعتبر مدخلات المستوى الأدنى - الهامة لقياس القيمة العادلة - غير قابلة للملاحظة.

بالنسبة للأصول والمطلوبات التي يتم إثباتها في القوائم المالية بالقيمة العادلة بشكل متكرر، يقوم الصندوق بالتأكد فيما إذا تم التحويل بين مستويات التسلسل الهرمي للقيمة العادلة وذلك بإعادة تقويم التصنيف (على أساس مدخلات المستوى الأدنى الهامة لقياس القيمة العادلة ككل) في نهاية كل سنة مالية. يقوم الصندوق بتحديد السياسات والإجراءات لكل من قياس القيمة العادلة المتكرر وقياس القيمة العادلة غير المتكرر.

٤- السياسات المحاسبية الجوهرية (تتمة)

٤-٢ الأدوات المالية (تتمة)

٤-٢-٨ القيمة العادلة للأدوات المالية (تتمة)

في تاريخ كل تقرير مالي، يقوم الصندوق بتحليل التغيرات في قيمة الأصول والمطلوبات المراد إعادة قياسها أو إعادة تقويمها طبقاً للسياسات المحاسبية للصندوق. ولأغراض هذا التحليل، يقوم الصندوق بالتحقق من المدخلات الرئيسية المطبقة في آخر تقييم وذلك بمطابقة المعلومات المستخدمة في احتساب التقييم مع العقود والمستندات ذات الصلة الأخرى. كما يقوم الصندوق أيضاً بمقارنة التغيرات في القيمة العادلة لكل فئة من فئات الأصول والمطلوبات مع المصادر الخارجية ذات الصلة لتحديد ما إذا كان التغير معقولاً.

ولأغراض إفصاحات القيمة العادلة، قام الصندوق بتحديد فئات الأصول والمطلوبات على أساس طبيعة وخصائص ومخاطر الأصل أو الالتزام ومستوى التسلسل الهرمي للقيمة العادلة كما هو موضح أعلاه.

٤-٣ المصاريف المُستحقة الدفع

يتم إثبات الالتزامات لقاء المبالغ الواجبة الدفع مستقبلاً مقابل الخدمات المستلمة، سواء قدمت بها فواتير من قبل الموردين أم لا. ويتم إثباتها في الأصل بالقيمة العادلة، ولاحقاً بالتكلفة المضافة باستخدام طريقة معدل الفائدة الفعلي.

٤-٤ المخصصات

يتم إثبات المخصصات عند وجود التزامات حالية (نظامية أو ضمنية) على الصندوق ناتجة عن أحداث سابقة، وتكون تكاليف سداد الالتزام محتملة ويمكن قياسها بشكل موثوق. وإذا كان أثر القيمة الزمنية للنقود جوهرياً، فإنه يتم خصم المخصصات باستخدام معدل ما قبل الضريبة الحالي والذي يعكس، عندما يكون ملائماً، المخاطر المتعلقة بالالتزام. وعند استخدام الخصم، يتم إثبات الزيادة في المخصص الناتجة عن مرور الوقت كتكاليف تمويل.

وفي الحالات التي من المتوقع فيها استرداد بعض أو كافة المنافع الاقتصادية المطلوبة لتسوية مخصص ما من قبل طرف آخر، فإنه يتم إثبات المبلغ مستحق القبض كأصل وذلك عندما يكون في حكم المؤكد بأنه سيتم استلام التعويض وأن المبلغ المستحق القبض يمكن قياسه.

٤-٥ الوحدات القابلة للاسترداد

تصنف الوحدات القابلة للاسترداد كأدوات حقوق ملكية عند:

- يتم تصنيف الوحدات القابلة للاسترداد ضمن فئة الأدوات المالية التي يتم ردها بعد كافة فئات الأدوات المالية الأخرى؛
- وجود خصائص مماثلة لكافة الوحدات القابلة للاسترداد المصنفة ضمن فئة الأدوات المالية التي يتم ردها بعد كافة فئات الأدوات المالية الأخرى؛
- استحقاق مالك الوحدات القابلة للاسترداد حصة تناسبية في صافي أصول الصندوق في حالة تصفية الصندوق؛
- عدم تضمن الوحدات القابلة للاسترداد أي تعهدات تعاقدية لتسليم النقدية أو أصل مالي آخر بخلاف حقوق مالك الوحدة في حصة تناسبية في صافي أصول الصندوق؛
- تحديد إجمالي التدفقات النقدية المتوقعة المتعلقة بالوحدات القابلة للاسترداد على مدى عمر الأداة المالية بصورة جوهرية على أساس الربح أو الخسارة أو التغير في صافي الأصول المثبت أو التغير في القيمة العادلة لصافي الأصول المثبت وغير المثبت للصندوق على مدى عمر الأداة المالية.

وبالإضافة إلى الوحدات القابلة للاسترداد، والتي تتضمن كافة الخصائص أعلاه، فإنه يجب ألا يكون لدى الصندوق أدوات مالية أخرى أو عقد يشتمل على:

- إجمالي التدفقات النقدية المحدد بصورة جوهرية على أساس الربح أو الخسارة أو التغير في صافي الأصول المثبت أو التغير في القيمة العادلة لصافي الأصول المثبت وغير المثبت للصندوق.
- الأثر الناتج عن التقييد أو التحديد الجوهري للعائد المتبقي لمالكي الوحدات القابلة للاسترداد.

إن الوحدات المُشاركة في الصندوق القابلة للاسترداد تطابقُ تعريف الأدوات القابلة للتسوية والمُصنفة كأدوات حقوق ملكية بموجب معيار المحاسبة الدولي رقم (٣٢-١٦ أ-ب)، وعليه، فُتصنف كأدوات حقوق ملكية.

صندوق ملكية للمرابحة والإدخار
(مُدار من قبل شركة مُلكية للاستثمار)
إيضاحات حول القوائم المالية (تتمة)
في ٣١ ديسمبر ٢٠٢٥ م

٤- السياسات المحاسبية الجوهرية (تتمة)

٤-٥ الوحدات القابلة للاسترداد (تتمة)

يقوم الصندوق بتقويم تصنيف الوحدات القابلة للاسترداد بصورة مستمرة. وفي حالة توقف الوحدات القابلة للاسترداد عن امتلاك كافة الخصائص أو الوفاء بكافة الشروط المنصوص عليها لكي يتم تصنيفها كحقوق ملكية، فإن الصندوق سيقوم بإعادة تصنيفها كمطلوبات مالية وقياسها بالقيمة العادلة بتاريخ إعادة التصنيف، مع إثبات أي فروقات ناتجة عن القيمة الدفترية السابقة في صافي الأصول العائدة لمالكي الوحدات. وفي حالة امتلاك الوحدات القابلة للاسترداد كافة الخصائص لاحقاً واستيفائها لشروط تصنيفها كحقوق ملكية، فإن الصندوق سيقوم بإعادة تصنيفها كأدوات حقوق ملكية وقياسها بالقيمة الدفترية للمطلوبات بتاريخ إعادة التصنيف. ويتم المحاسبة عن اشتراكات واسترداد الوحدات القابلة للاسترداد كمعاملات حقوق ملكية طالما أن الوحدات مصنفة كحقوق الملكية. وتُصنف توزيعات الصندوق كتوزيعات أرباح في قائمة التغيرات في صافي الأصول العائدة لمالكي الوحدات.

يتم المحاسبة عن عملية إصدار وشراء وإلغاء الوحدات القابلة للاسترداد كمعاملات حقوق ملكية. ولا يتم إثبات أي ربح أو خسارة في قائمة الربح أو الخسارة والدخل الشامل الأخر عند شراء أو إصدار أو إلغاء أدوات حقوق الملكية الخاصة بالصندوق.

٤-٦ صافي قيمة الأصول لكل وحدة

إن صافي قيمة الأصول لكل وحدة، والمُفصح عنه في قائمة المركز المالي، يتم احتسابه بقسمة صافي أصول الصندوق على عدد الوحدات القائمة في نهاية الفترة.

٤-٧ الزكاة وضريبة الدخل

وفقاً للنظام الضريبي الحالي في المملكة العربية السعودية، فإن الصندوق ليس مسؤولاً عن سداد أية زكاة أو ضريبة دخل، حيث يعتبر ذلك من مسؤولية مالكي الوحدات، وعليه، لم يجنب لها مخصص في هذه القوائم المالية.

٤-٨ أتعاب الإدارة ورسوم الحفظ والمصاريف الأخرى

يتم اثبات أتعاب إدارة الصندوق على أساس مبدأ الاستحقاق وتحمل على قائمة الربح أو الخسارة والدخل الشامل الأخر. ويتم تحميل أتعاب إدارة الصندوق وفقاً للأسعار المتفق عليها مع مدير الصندوق وكما هو منصوص عليه في مذكرة الشروط والأحكام الخاصة بالصندوق. وفيما يلي السياسات التفصيلية:

٤-٨-١ أتعاب الإدارة

يحمل مدير الصندوق، أتعاب إدارة على الصندوق بنسبة ٠,٥٠٪ كحد أقصى سنوياً من صافي قيمة أصول الصندوق تحتسب بصورة تراكمية بشكل يومي ويتم خصمها بشكل ربعي علماً بأن مدير الصندوق سيتحمل أتعاب الموزع من موارده الخاصة.

٤-٨-٢ رسوم الحفظ

تُحتسب رسوم الحفظ بنسبة ٠,٠٤٪ يومياً وتُدفع سنوياً وبحد أدنى ٣٢,٥٠٠ ريال سعودي سنوياً وسيتم تحميل الصندوق بأية مصروفات خاصة بإيداع الأوراق المالية وأصول الصندوق بالإضافة للرسوم النظامية والرسوم التي قد تفرضها الأسواق ومراكز الإيداع والتي من الممكن أن تتغير من وقت لآخر.

٤-٨-٣ المصاريف التشغيلية الأخرى

سيتمثل الصندوق جميع المصاريف والنفقات الأخرى الناتجة عن أنشطة الصندوق على ألا تتجاوز هذه المصاريف نسبة ٠,٥٠٪ من صافي قيمة الأصول ويتم احتساب المصروفات الأخرى على أساس يومي مصروف مستحق (موزعة على ٢٥٣ يوم عمل) ويتم خصمها كل يوم تقييم من أصول الصندوق ويتم دفعها بشكل ربع سنوي.

صندوق ملكية للمرابحة والإادخار
(مُدار من قبل شركة ملكية للاستثمار)
إيضاحات حول القوائم المالية (تتمة)
في ٣١ ديسمبر ٢٠٢٥ م

٥- النقد وما في حكمه

٣١ ديسمبر ٢٠٢٥ م	
	وَدائع المِرابِحة قصيرة الأجل (١)
	النقد بالبنوك (٢)
	الإيراد المستحق على ودائع المِرابِحة قصيرة الأجل
١٠,٨٠٠,٠٠٠	
٩٥,٥٩٧	
٥٢,٨٠١	
<u>١٠,٩٤٨,٣٩٨</u>	

(١) يمثل هذا البند ودائع المِرابِحة قصيرة الأجل لدى عدد من البنوك في المملكة العربية السعودية، بمتوسط استحقاق لا يتجاوز ٩٠ يوماً، وحققت عوائد مِرابِحة سنوية تتراوح بين ٣,٨٥٪ و ٥,١٥٪ سنوياً.
(٢) يمثل هذا البند حسابات جارية محتفظ بها لدى عدة بنوك ذات تصنيف ائتماني جيد.

٦- المعاملات مع الجهات ذات العلاقة وأرصدها

تعتبر الجهات ذات علاقة إذا كان لدى إحدى الجهات القدرة على السيطرة على الجهة الأخرى أو ممارسة تأثير هام عليها عند اتخاذ القرارات المالية أو التشغيلية، يُركز الاهتمام على جوهر العلاقة، وليس فقط على شكلها القانوني. تخضع معاملات الجهات ذات علاقة لحدود تحددها اللوائح الصادرة عن هيئة أسواق المال. وتُعتمد جميع معاملات الجهات ذات علاقة من قبل المكلفين بالحوكمة.

تشمل الجهات ذات العلاقة بالصندوق مدير الصندوق ومجلس إدارة الصندوق والصناديق الأخرى التي يديرها مدير الصندوق والموظفين الرئيسيين فيه ومراجع الحسابات وفقاً لتعريف الجهات ذات العلاقة في اللوائح التنفيذية ذات العلاقة الصادرة عن هيئة السوق المالية (قائمة المصطلحات المستخدمة في لوائح هيئة السوق المالية وقواعدها).

فيما يلي تفاصيل المعاملات الهامة مع الجهات ذات العلاقة:

للفترة من ٢٧ يونيو

٢٠٢٤ م إلى ٣١

ديسمبر ٢٠٢٥ م

رُ

٢٢,١٢٧

٢٣,٩٠٠,٠٠٠

١٨,٥٠٠,٠٠٠

٨,١١٢,٠٤٨

٦,٠٣٠,٧٨٠

٢,٠٠٠,٠٠٠

٢,٠٢٤,٧٧٩

١,٢٠٠,٠٠٠

٢٠٠,٠٠٠

٣,٢٠٠,٠٠٠

١,٢٠٦,٨٦١

٦٣,٩٠٤

١٨,٠٠٠

٤٠,٢٥٠

طبيعة المعاملة

مصاريف مدفوعة بالإنابة

اشترائك الوحدات

استرداد الوحدات

اشترائك الوحدات

استرداد الوحدات

اشترائك الوحدات

استرداد الوحدات

اشترائك الوحدات

استرداد الوحدات

اشترائك الوحدات

استرداد الوحدات

رسوم الحفظ

أتعاب مجلس الإدارة

الأتعاب المهنية

طبيعة العلاقة

مدير الصندوق

صندوق يديره مدير الصندوق

صندوق يديره مدير الصندوق

صندوق يديره مدير الصندوق

صندوق يديره مدير الصندوق

أمين الحفظ

أعضاء مجلس الإدارة

الطرف ذو العلاقة

شركة ملكية للاستثمار

صندوق ملكية - مكة العقاري

صندوق ملكية - النرجس العقاري

صندوق ملكية - العجلان ريفيرا ٢

صندوق ملكية باك يارد المدر للدخل

شركة السعودي الفرنسي كابيتال

مجلس الإدارة

مراجع الصندوق

إن نسبة ملكية وحدات الصندوق كما في ٣١ ديسمبر ٢٠٢٥ م كما يلي:

نسبة الملكية	
٥٢٪	شركة ملكية للاستثمار
٢١٪	صندوق ملكية - مكة العقاري
٩٪	صندوق ملكية - العجلان ريفيرا ٢
١٨٪	صندوق ملكية باك يارد المدر للدخل
<u>١٠٠٪</u>	

صندوق ملكية للمرابحة والإادخار
(مُدار من قبل شركة مُلكية للاستثمار)
إيضاحات حول القوائم المالية (تتمة)
في ٣١ ديسمبر ٢٠٢٥ م

٦- المعاملات مع الجهات ذات العلاقة وأرصدها (تتمة)

٢-٧ أرصدة الجهات ذات العلاقة

فيما يلي تفاصيل الأرصدة الدائنة الناتجة عن المعاملات مع الجهات ذات العلاقة:

٣١ ديسمبر ٢٠٢٥ م	طبيعة المعاملة	طبيعة العلاقة	اسم الجهة ذات علاقة
٤٠,٢١١	رسوم الحفظ المستحقة	أمين حفظ الصندوق	شركة السعودي الفرنسي كابيتال
٦,٠٠٠	أتعاب مجلس الإدارة المستحقة	أعضاء مجلس الإدارة	مجلس الإدارة
١٤,٣٧٥			مراجع الصندوق
٦٠,٥٨٦			

٧- المصاريف التشغيلية الأخرى

الفترة من ٢٧ يونيو ٢٠٢٤ م إلى ٣١ ديسمبر ٢٠٢٥ م	المصاريف التشغيلية الأخرى
٤٠,٢٥٠	الأتعاب المهنية
١٨,٠٠٠	أتعاب مجلس الإدارة
١٥,٠٠٠	رسوم المستشار الشرعي
١١,٣٥٢	رسوم هيئة السوق المالية
٨,٦٢٥	رسوم تداول
٢٥٠	رسوم البنوك
٩٣,٤٧٧	

٨- إدارة المخاطر المالية

مخاطر الأدوات المالية

تتمثل المطلوبات المالية الرئيسية للصندوق بأتعاب الإدارة المُستحقة الدفع. كما يمتلك الصندوق أصولاً مالية في شكل نقد وما في حكمه والتي تشكل جزءاً لا يتجزأ من أعماله العادية وتنشأ مباشرة منها. تتعرض العمليات المالية للصندوق للمخاطر التالية.

مخاطر السوق

تتمثل مخاطر السوق بالمخاطر الناتجة عن تذبذب القيمة العادلة أو التدفقات النقدية المستقبلية للأدوات المالية نتيجة لمتغيرات السوق مثل أسعار الفائدة وأسعار صرف العملات الأجنبية وأسعار الأسهم. إن الحد الأقصى للمخاطر الناتجة عن الأدوات المالية يعادل قيمتها العادلة. ويتمثل الهدف من إدارة مخاطر السوق في إدارة ومراقبة التعرض لمخاطر السوق ضمن مستويات مقبولة مع العمل على زيادة العائد. تتألف مخاطر السوق المتعلقة بالأدوات المالية للصندوق من مخاطر أسعار عملوات المرابحة.

مخاطر أسعار عملوات المرابحة

إن مخاطر أسعار عملوات المرابحة هي مخاطر التغيرات في عملوات المرابحة السائدة في السوق. وتنشأ مخاطر أسعار عملوات المرابحة من استثمارات الصندوق في ودائع المرابحة، كما أن استثمارات الصندوق عرضة لمخاطر أسعار السوق الناشئة عن عدم اليقين بشأن أسعار عملوات المرابحة المستقبلية. يدير مجلس الإدارة هذه المخاطر من خلال تنويع محفظة الودائع والاستثمار مع عدة أطراف خارجية ومراقبة أسعار عملوات المرابحة على الدوام.

مخاطر السيولة

تتمثل مخاطر السيولة بمخاطر الصعوبات التي قد يواجهها الصندوق في تسهيل الأموال للوفاء بالتزاماته المرتبطة بالمطلوبات المالية. وقد تنشأ مخاطر السيولة عن عدم القدرة على بيع أصل مالي ما بسرعة وبمبلغ مُقارب لقيمه العادلة. ويتم إدارة مخاطر السيولة بالتأكد المستمر من توفر الأموال الكافية من خلال التسهيلات الائتمانية المُلتزم بها للوفاء بأي التزامات مستقبلية.

تنص شروط وأحكام الصندوق على شروط الاشتراك واسترداد الودعات؛ ولذلك، فهو معرض لمخاطر السيولة بشأن الوفاء باستردادات مالكي الودعات. ومع ذلك، يُسمح للصندوق بالاقتراض من أجل تلبية متطلبات الاستردادات. وتعتبر استثمارات الصندوق قابلة للتسديد بشكل فوري. ويراقب مدير الصندوق متطلبات السيولة بشكلٍ منتظم ويسعى لضمان توفر الأموال الكافية للوفاء بأي التزامات عند نشأتها.

إن قيمة جميع المطلوبات المالية غير المخصومة الخاصة بالصندوق بتاريخ التقرير المالي تقارب قيمتها الدفترية، وتُسد جميعها خلال سنة واحدة من تاريخ التقرير المالي. ولذلك، تكون فترة الاستحقاق المتوقعة لجميع الأصول والمطلوبات القائمة بتاريخ التقرير المالي خلال اثني عشر شهراً.

٨- إدارة المخاطر المالية (تتمة)

مخاطر الائتمان

تشير مخاطر الائتمان إلى المخاطر الناتجة عن اخفاق أحد طرفي الأداة المالية في الوفاء بالتزاماته التعاقدية مما يؤدي إلى تكبد الصندوق لخسارة مالية. وقد اعتمد الصندوق سياسة التعامل فقط مع المؤسسات المالية ذات الملاءة الائتمانية، والتي تكون مخاطر الائتمان لديها منخفضة. ويسعى الصندوق إلى السيطرة على مخاطر الائتمان من خلال مراقبة التعرض لمخاطر الائتمان والحد من المعاملات مع أطراف مقابلة محددة ليست ذات علاقة، مع التقييم المستمر للملاءة الائتمانية لتلك الأطراف المقابلة. يحتفظ الصندوق بالحسابات البنكية فقط وودائع المرابحة لدى مؤسسات مالية ذات تصنيف ائتماني رفيع.

أجرت الإدارة تقويماً لخسائر الائتمان المتوقعة حسبما يتطلبه المعيار الدولي للتقرير المالي رقم (٩)، وبناءً على هذا التقييم، تعتقد الإدارة أن مخصص خسائر الائتمان المتوقعة ليس هاماً كما في ٣١ ديسمبر ٢٠٢٥ م.

٩- القيمة العادلة للأدوات المالية

لا يوجد لدى الصندوق أصول أو مطلوبات يتم قياسها بالقيمة العادلة. وتعتقد الإدارة أن القيمة العادلة لجميع الأصول والمطلوبات المالية الأخرى، المصنفة بالتكلفة المطفأة، تقارب قيمها الدفترية بتاريخ التقرير المالي؛ وذلك نظراً لمدتها القصيرة الأجل وإمكانية تسيلها على الفور. ويتم تصنيفها معاً ضمن المستوى ٣ من التسلسل الهرمي للقيمة العادلة. علماً بأنه لم يكن هنالك أي تحويلات بين المستويات المختلفة من التسلسل الهرمي للقيمة العادلة خلال الفترة الحالية.

١٠- الالتزامات المحتملة

لا توجد لدى الصندوق أي التزامات محتملة كما في تاريخ قائمة المركز المالي.

١١- الأحداث اللاحقة

لم تنشأ أي أمور حتى تاريخ اعتماد القوائم المالية يمكن أن تؤثر بشكل جوهري على القوائم المالية والإفصاحات للفترة المنتهية في ٣١ ديسمبر ٢٠٢٥ م.

١٢- آخر يوم للتقويم

كان آخر يوم تقويم للفترة هو ٣١ ديسمبر ٢٠٢٥ م.

١٣- اعتماد القوائم المالية

تم اعتماد القوائم المالية للصندوق عن الفترة المنتهية في ٣١ ديسمبر ٢٠٢٥ م للإصدار من قبل مجلس إدارة الصندوق بتاريخ ٢٩ شعبان ١٤٤٧ هـ (الموافق ١٧ فبراير ٢٠٢٦ م).



أصول للاستشارات الشرعية
Osol For Sharia Consulting

www.osolsa.com
+965 5060 4844

أصول للاستشارات الشرعية
Osol For Sharia Advisory

تقرير اللجنة الشرعية لصندوق ملكية للمراجعة والادخار لعام 2025

الحمد لله وحده، والصلاة والسلام على من لا نبي بعده، وعلى آله وصحبه.

إلى السادة / حملة وحدات صندوق ملكية للمراجعة والادخار المحترمين
الرياض - المملكة العربية السعودية

هدف ونطاق التدقيق

قمنا بتدقيق العقود والمعاملات التي نفذها صندوق ملكية للمراجعة والادخار خلال الفترة المالية بتاريخ 2025/12/31 لإبداء الرأي في مدى التزام الصندوق بأحكام الشريعة الإسلامية كما هي المعايير الشرعية للمؤسسات المالية الإسلامية الصادرة عن هيئة المحاسبة والمراجعة للمؤسسات المالية الإسلامية (أيوبي) وقرارات هيئة السوق المالية ذات الصلة.

مسؤولية الإدارة عن الالتزام الشرعي

تقع مسؤولية الالتزام بتنفيذ العقود والمعاملات طبقاً لأحكام الشريعة الإسلامية على إدارة الصندوق، كما أن الإدارة مسؤولة عن الرقابة الشرعية الداخلية التي تراها ضرورية لضمان تنفيذ العقود والمعاملات طبقاً لأحكام الشريعة الإسلامية.

الاستقلالية والمتطلبات الأخلاقية الأخرى ورقابة الجودة

لقد التزمنا بالاستقلالية والمتطلبات الأخلاقية الأخرى كما هي في "مدونة الأخلاقيات للمهنيين في مجال التمويل الإسلامي" الصادرة عن هيئة المحاسبة والمراجعة للمؤسسات المالية الإسلامية، لقد التزمنا بمتطلبات المعيار الدولي لإدارة الجودة رقم 1 "إدارة الجودة للمكاتب التي تنفذ ارتباطات مراجعة أو فحص للقوائم المالية أو ارتباطات التأكيد الأخرى أو ارتباطات الخدمات ذات العلاقة"، مع مراعاة للوائح والقوانين التنظيمية لهيئة السوق المالية.

المسؤولية ووصف العمل المنجز

تتمثل مسؤوليتنا في إبداء الرأي في مدى التزام الصندوق بأحكام الشريعة الإسلامية بناء على تدقيقنا. وقد تم تدقيقنا وفقاً لمعايير الحوكمة ومعايير التدقيق الصادرة عن هيئة المحاسبة والمراجعة للمؤسسات المالية الإسلامية ومبدأ الأهمية النسبية والذي يختلف بحسب حجم عميل التدقيق وطبيعة عملياته ومخاطره الشرعية وإظهار الملاحظات - إن وجدت - في هذا التقرير.

أصول للاستشارات الشرعية هي شركة مهنية مؤسسة في دولة الكويت تم إنشاؤها بتحالف عدد من الشركاء الشرعيين والمهنيين في مجال المالية الإسلامية وتمتع بحضور مميز على صعيد المؤسسات المالية والاستثمارية الإسلامية في دول مجلس التعاون الخليجي.

وتتطلب هذه المعايير أن نتمثل لمتطلبات السلوك الأخلاقي للمهنة وأن نقوم بتخطيط وأداء التدقيق للحصول على تأكيد معقول بأن الصندوق ملتزم بأحكام الشريعة الإسلامية. إن التأكيد المعقول هو مستوى عال من التأكيد، لكنه لا يضمن بأن عملية التدقيق الشرعي سوف تكشف دائماً عن المخالفات الشرعية عند وجودها.

وتتضمن أعمال التدقيق أداء إجراءات للحصول على أدلة تدقيق حول مدى الالتزام بأحكام الشريعة الإسلامية، لقد قمنا بتدقيقنا بناء على عينة منهجية مختارة، ونعتقد بأن أدلة التدقيق التي حصلنا عليها كافية ومناسبة كأساس لإبداء رأي التدقيق الخاص بنا. وكجزء من عملية التدقيق الشرعي فإننا نمارس التقدير المهني ونحافظ على الشك المهني طوال فترة التدقيق، بحيث نقوم بأعمالنا على النحو التالي:

- تحديد واعتماد المرجعية الشرعية.
- تحديد وتقييم مخاطر عدم الالتزام الشرعي.
- القيام بعملية التدقيق الشرعي والحصول على المستندات المؤيدة.
- الحصول على أدلة تدقيق كافية ومناسبة توفر أساساً لإبداء رأينا.


الرأي


إن العقود والمعاملات التي قام بها صندوق ملكية للمراحة والادخار خلال الفترة محل التدقيق والتي اطلعنا عليها تمت في مجملها بما لا يخالف أحكام الشريعة الإسلامية.


والسلام عليكم ورحمة الله وبركاته.

اللجنة الشرعية

الرياض 2026/02/24


الدكتور/ حمد يوسف المزروعى


الدكتور/ محمد عبدالرحمن الشرفا


الدكتور/ عبدالرحمن محمد البالول