

ALPHA
CAPITAL



ألفا
المالية

Alpha Murabaha Fund

2025 Annual Report



Dear Unitholder,

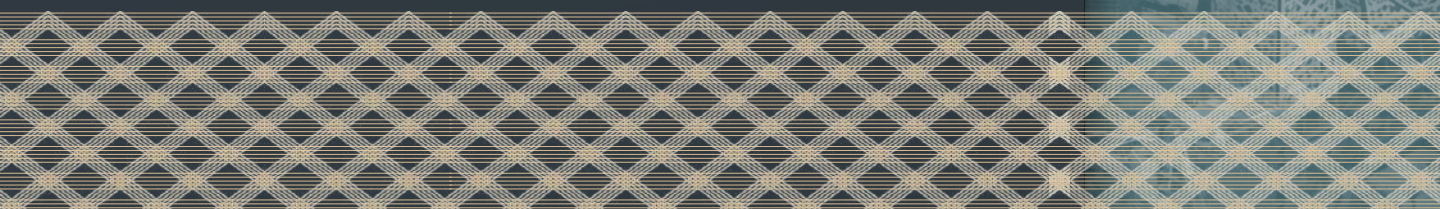
It is with great pleasure to present to you the annual report for Alpha Murabaha Fund (the “Fund”), for the financial year ended 31st December 2025. This report highlights the Fund’s investments, activities as well as its financial results and the Fund’s independent auditors’ report for the year ended 2025.

We would like to take this opportunity and thank you for your trust in Alpha Capital. Should you need any further information, please do not hesitate to contact us.

Your sincerely

Alpha Capital

(the “Fund Manager”)





Contents

03

Investment Fund information and Fund performance

04

Performance record

05

Fund's board annual report

09

Fund Manager information, investment activities and performance

10

Other key disclosures

11

Custodian information

12

Fund Operator

13

Auditor information

14

Fund's audited financial statements



Annual Fund Report

Investment Fund information

Fund name	Alpha Murabaha Fund
Investment objectives and policies	To provide low risk return to unitholders while preserving capital and providing liquidity, through investing mainly in Murabaha transactions and other financial instruments that are low risk, short maturity and compliant with Shariah principles. The Fund does not distribute profit to unit holders but instead all profits and earned revenues are reinvested in the Fund.
Distribution of income and gain policy	The Fund does not distribute any profits or dividends, but all profits, dividends and income earned are reinvested in the Fund.
Fund benchmark and service provider's website	SAIBOR 1 month https://www.bloomberg.com This benchmark has been selected as it is consistent with the Fund's investment objectives and strategy. The Fund Manager considers the benchmark to be an appropriate and relevant measure of the Fund's performance.

Fund performance

Description	31 December 2023	31 December 2024	31 December 2025
Net Asset Value ("NAV") at year-end (SAR)	1,731,298,781	4,786,493,274	6,950,220,985
NAV/ unit at year-end (SAR)	11.4508	12.15467	12.86029
Highest NAV/ unit (SAR)	11.4508	12.15467	12.86029
Lowest NAV/ unit (SAR)	10.93137	11.45251	12.15661
Units at year-end	151,194,632	393,798,809	540,440,273
Distribution/ unit	-	-	-
Expense Ratio	0.60%	0.24%	0.18%
% of borrowed assets from the total asset value, the period of their exposure and due date	-	-	-
Fund's performance vs Benchmark	Fund's return: 4.79% Benchmark's return: 5.75%	Fund's return: 6.15% Benchmark's return: 5.91%	Fund's return: 5.81% Benchmark's return: 5.60%



Annual Fund Report

Performance record

Description	1 Year	3 Years	5 Years	Since inception
Total return	5.81%	17.69%	22.02%	28.60%

Description	2019	2020	2021	2022	2023	2024	2025
Annual total return	2.92%	1.94%	1.29%	2.36%	4.79%	6.15%	5.81%

Fund fees and expenses for the year 2025	Amount (SAR)	Percentage of average NAV
Management fee	9,062,161	0.16%
Custody fee	717,295	0.01%
Audit fee	69,000	0.00%
Sahira fee	14,000	0.00%
Board fee	8,000	0.00%
Regulatory fee	7,500	0.00%
Publishing fee	5,750	0.00%
Other operating expenses*	55,161	0.01%
Total	9,938,867	0.18%

Management fee waiver

In accordance with the Fund's terms and conditions, the Fund Manager charge a management fee of up to 0.45% per annum, exclusive of VAT. Fund Manager charged an average management fee of 0.13%, exclusive of VAT for the year 2025.

Basis of performance calculation & assumptions

The measure of performance has been consistently applied:

$$=((P1/P0)-1)*100$$

Material changes affecting Fund performance

There were no material changes affecting Fund's performance during the year.

Exercise of annual voting rights, issuer's name and date of AGM

No voting rights were exercised during the year.

* Includes transaction charges and tax advisor fees.



Annual Fund Report

Fund's board annual report

Fund's board members and their membership type	Name	Membership type
	Abdulrahman Abdulmohsen AlSheikh	Chairman and Non-Independent member
	Abdulrahman Khaled AlDamer	Non-independent member
	Mutlaq Hamid Al Baqami	Independent member
	Ahmed Naeem AlNaeem	Independent member

A brief about Fund board member's qualification

- *Abdulrahman Abdulmohsen AlSheikh*

Abdulrahman is the Chief Commercial Officer in Alpha Capital Company. Prior to his current position, Abdulrahman was a deputy team leader of Banque Saudi Fransi's corporate banking group. Abdulrahman holds a BS degree in Finance from King Saud University, and an MS in Business Economics, Finance and Banking from the University of Portsmouth.

- *Abdulrahman Khaled AlDamer*

Abdulrahman is the Chief Operating Officer at Alpha Capital Company. Prior to his current position, Abdulrahman was heading the M&A's team within the CMA and was responsible for supervising M&A transactions, policy formulation, proposals and led the technical implementation of the updated M&A regulations. Abdulrahman holds a BS degree in Finance from Prince Sultan University, and an MS in International Finance, from the University of Leeds, United Kingdom.

- *Mutlaq Hamid AlBaqami*

Mutlaq is the founder and editor-in-chief of Mal newspaper. He has more than 22 years of experience in journalism magazines Economic, management and investment. He holds a Bachelor's degree in media from King Saud University.



Annual Fund Report

Fund's board annual report

A brief about Fund board member's qualification
(continued)

▪ *Ahmed Naeem AlNaeem*

Ahmed is the Chief of Strategy and Investment Officer in Arriyadh Holdings. Prior to his current position, Ahmed was a Director of Development Management in Saudi Information Technology Company. Ahmed holds a Master of Business Administration degree from London Business School.

Fund board member's roles and duties

- Approving material contracts, decisions and reports involving the Fund.
- Approve a written policy with regards to the voting rights related to the Fund assets.
- Overseeing and, where appropriate, approving or ratifying any conflicts of interest the Fund Manager has identified.
- Meeting at least twice annually with the Fund Manager's compliance committee or its compliance officer to review the Fund Manager's compliance with all applicable rules, laws and regulations.
- Approving all changes stipulated in Articles (64) and (65) of investment Fund regulations before the Fund Manager obtains the approval or notification of the unitholders and the Authority.
- Confirming the completeness and accuracy (complete, clear, accurate, and not misleading), and compliance with investment Fund Regulations, of the Fund's terms and conditions and of any other document.
- Ensuring that the Fund Manager carries out its obligations in the best interests of the unitholders, in accordance with investment Fund regulations, the Fund's terms and conditions.
- Reviewing the report that includes assessment of the performance and quality of services provided by the parties involved in providing significant services to the Fund referred to in investment Fund regulations.



Annual Fund Report

Fund's board annual report

Fund board member's roles and duties (continued)

- Assessing the mechanism of the Fund Manager's handling of the risks related to the Fund's assets in accordance with the Fund Manager's policies and procedures that detect the Fund's risks and how to treat such risks.
- Have a fiduciary duty to unitholders, including a duty to act in good faith, a duty to act in the best interests of the unitholders and a duty to exercise all reasonable care and skill.
- Taking minutes of meetings that provide all deliberations and facts of the meetings and the decisions taken by the Fund's board of director.
- Review the report containing all complaints and the measures taken regarding them referred to in investment Fund regulations and Fund terms and conditions.

Fund board members remuneration

The remuneration for independent directors is 2,000 SAR per meeting and a maximum of 10,000 SAR per year for each independent member.

Conflict of interest

The Fund's board members may be involved in other financial, investment or professional activities which may on occasion cause conflicts of interest with the Fund. The Fund's board shall use reasonable endeavors to avoid any such conflict. However, when and if any such conflict arises, the Fund Manager and the Fund's board will endeavor to resolve the conflict fairly in accordance with the applicable laws and regulations. As of the date of this report, there were no material conflict of interests which may adversely affect the Fund boards and Fund Manager's performance of their duties towards the Fund.



Annual Fund Report

Fund's board annual report

	Name	Membership into other Funds
Membership relevant to other Funds	Abdulrahman Abdulmohsen AlSheikh	<ul style="list-style-type: none"> ▪ Alpha Saudi Freestyle Equity Fund ▪ Alpha Capital Public Sukuk Fund ▪ Alpha Capital Freestyle Nomu Fund ▪ Alpha Capital Private Fund 1 ▪ Alpha Capital Freestyle GCC Equity Fund
	Abdulrahman Khaled AlDamer	<ul style="list-style-type: none"> ▪ Alpha Saudi Equity Fund ▪ Alpha Capital Masar Land Development Fund ▪ Alpha Capital Private Fund 1
	Mutlaq Hamid AlBaqami	<ul style="list-style-type: none"> ▪ Rivira Al Hilal Income Generating Real Estate Fund ▪ Rivira Al Hilal Alrahmaniya Real Estate development Fund ▪ Rassanah Flexible Saudi Equity Fund
	Ahmed Naeem AlNaeem	<ul style="list-style-type: none"> ▪ Alpha Capital Masar Land Development Fund

Fund board annual report

There were two Fund board meetings held during the year 2025 as follows:

— The first meeting for Alpha Murabaha Fund was held on 6 August 2025 with the following agenda:

- Overview of Alpha Murabaha Fund
- Review of the resolutions that were approved
- Presentation of the verification list of the Fund Manager's notifications to the members of the Fund's Board of Directors
- Review of the reports issued since the last meeting
- Mechanism for dealing with risks by the Fund Manager
- Review of the compliance and money laundering related topics, if any
- Discussion related to any additional update

— The second meeting for Alpha Murabaha Fund was held on 24 December 2025 with the following agenda:

- Overview of Alpha Murabaha Fund
- Review of the resolutions that were approved
- Presentation of the verification list of the Fund Manager's notifications to the members of the Fund's Board of Directors
- Review of the reports issued since the last meeting
- Mechanism for dealing with risks by the Fund Manager
- Review of the compliance and money laundering related topics, if any
- Discussion related to any additional update



Annual Fund Report

Fund Manager information

Fund Manager	Alpha Capital Company
Address	P.O. Box: 54854, Riyadh 12371, Prince Turki Bin Abdulaziz AlAwwal, King Saud University Tel: 0114343090 www.alphacapital.com.sa
Fund Manager and sub-manager	The Fund Manager has not appointed sub-manager or investment adviser for the Fund.

Investment activities and performance

Review of investment activities during the year	During the year, the Fund has invested its assets in Murabaha deposits, Sukuks and Shariah compliant money market fund.
Investment Fund's performance during the year	The Fund's performance Year to Date ("YTD") stood at 5.81% v/s 5.60% for the benchmark. The Fund's performance since inception stood at 28.60% v/s 27.09% for the benchmark. The Fund outperformed its benchmark since inception by 1.51%.



Annual Fund Report

Other key disclosures

Details of changes during the year in terms and conditions of the Fund

There were no changes made in the Fund's terms and conditions during the year.

Other Information for Unit Holders

There was no other information which needs to be disclosed during the year for the unit holders.

Investments into other Funds

As of 31 December 2025, the Fund had 1.58% of its net asset value invested in a Shariah-compliant money market fund. This investment was subject to a management fee up to 0.65% charged by the underlying fund. In addition, the Fund Manager charged an average management fee of 0.13% (excluding VAT) during the year ended 2025.

The following table provides further data on this investment:

Fund's Name	Fund Manager	Management Fees
SNB Capital Saudi Riyal Trade Fund	SNB Capital Company	0.65% of Net Asset Value

Special commission arrangements

There were no special commission received during the year.

Other data and other information required by the investment Funds regulations

There was no other data or information which needs to be disclosed during the year as required by the Investments Funds Regulations.

Period of service of the person registered as a manager for the Fund

Since Fund inception on October 2018

Expense ratio of underlying Fund that invested in

During the year ended 2025, the Fund invested in the SNB Capital Saudi Riyal Trade Fund, which had an average expense ratio of 0.77% for the year 2025.



Annual Fund Report

Custodian information

Custodian	Albilad Investment Company
Address	Smart Tower, King Fahad Road, Riyadh 8162 King Fahad Road – Olaya, Riyadh 12313-3701, Saudi Arabia. Tel: +966 920 003 636 Email: Clientservices@albilad-capital.com www.albilad-capital.com
Custodian main duties and responsibilities	<ul style="list-style-type: none">▪ Safekeeping of Securities▪ Statement of Trades▪ Corporate Action Management▪ Income Booking▪ Funds Transfers▪ Foreign Exchange



Annual Fund Report

Fund Operator

Fund Operator	Alpha Capital Company
Address	P.O. Box: 54854, Riyadh 12371, Prince Turki Bin Abdulaziz AlAwwal, King Saud University Tel: 0114343090 www.alphacapital.com.sa
Fund Operator main duties and responsibilities	<ul style="list-style-type: none">▪ The Fund Operator shall be responsible for operating the investment fund.▪ The Fund Manager and Fund Operator must maintain the books and records related to the operation of the fund in accordance with the regulations.▪ The Fund Operator must establish a register of unitholders and must maintain it in the Kingdom in accordance with the Investment Funds Regulations.▪ The Fund Operator shall be responsible for the process of dividends distribution (if available) to the unitholders.▪ The Fund Operator must process requests for subscriptions or redemption according to the Fund's Terms & Conditions. The Fund Operator shall be responsible for calculating the price of the units and valuing the assets of the fund. In so doing, the Fund Operator shall conduct a full and fair valuation according to the Fund's Terms & Conditions.



Annual Fund Report

Auditor information

Auditor

Alluhaid & Alyahya Chartered Accountants "LYCA"

Address

Grand Tower, King Fahad Road, Al Muhammadiyah district.

P.O. Box 85453, Riyadh 11691.

Tel: +966 11 488 9639

Fax: +966 11 269 3516

www.lyca.com.sa

Auditor's report regarding the latest audited financial statements of the Fund

The auditor's report regarding the audited financial statements of the Fund is available in the last section of this report.



Annual Fund Report

Fund's Audited Financial Statements

The Fund's audited financial statements for the financial year ending 31 December 2025 are presented on the following pages.

Note: Fund's reports are available upon request free of charge.



Disclaimer

Unless otherwise stated, all information contained in this document shall not be reproduced, in whole or in part, without the specific written permission of Alpha Capital Company. The content of this document is for information purposes only. Alpha Capital Company does not hold itself out as providing legal, financial or other advice via this document. Investment in the fund is governed by the fund's Terms and Conditions. Investments in the fund are not deposits and are not guaranteed. The fund value is subject to fluctuations and the investor may not receive the full amount that is originally invested. The fund's past performance is not indicative of future performance.

The information transmitted is intended only for the person or entity to which it is addressed, and it may contain proprietary, business-confidential, and/or legally privileged information. If you are not the intended recipient of this message you are hereby notified that any use, review, retransmission, dissemination, distribution, reproduction or any other action taken in reliance upon this message is strictly prohibited. If you have received this email in error, please contact the sender and delete this email and its contents from any computer. Any views expressed in this message are those of the individual sender and may not necessarily reflect the views of the company.

Alpha Capital Company is a closed joint stock company with commercial registration number 1010936196, licensed by the Capital Market Authority of the Kingdom of Saudi Arabia ("CMA") under license number 18187-33.

ALPHA
CAPITAL



ألفا
الصلابة



The Esplanade, Prince Turki bin Abdulaziz
Abdulaziz(I), P.O. Box 54854, Riyadh 12371,
Kingdom of Saudi Arabia.



0114343090



clientrelations@alphacapital.com.sa

www.alphacapital.com.sa

Alpha Murabaha Fund
(Managed by Alpha Capital Company)

FINANCIAL STATEMENTS
FOR THE YEAR ENDED 31 DECEMBER 2025
AND INDEPENDENT AUDITOR'S REPORT

Alpha Murabaha Fund
(Managed by Alpha Capital Company)

Financial Statements
31 December 2025

INDEX	PAGE
Independent auditor's report	1 – 2
Statement of financial position	3
Statement of profit or loss and other comprehensive income	4
Statement of cash flows	5
Statement of changes in equity	6
Notes to the financial statements	7 – 19

INDEPENDENT AUDITOR'S REPORT

To the Unitholders of Alpha Murabaha Fund
(Managed by Alpha Capital Company)

Opinion

We have audited the financial statements of Alpha Murabaha Fund (the "Fund") managed by Alpha Capital Company (the "Fund Manager"), which comprise the statement of financial position as at 31 December 2025, and the related statements of profit or loss and other comprehensive income, cash flows and changes in equity for the year then ended, and notes to the financial statements, including material accounting policies information.

In our opinion, the accompanying financial statements present fairly, in all material respects, the financial position of the Fund as at 31 December 2025 and its financial performance and its cash flows for the year then ended in accordance with IFRS Accounting Standards as issued by the International Accounting Standards Board ("IFRS Accounting Standards") that are endorsed in the Kingdom of Saudi Arabia and other standards and pronouncements that are endorsed by the Saudi Organisation for Chartered and Professional Accountants ("SOCPA").

Basis for Opinion

We conducted our audit in accordance with International Standards on Auditing ("ISAs") that are endorsed in the Kingdom of Saudi Arabia. Our responsibilities under those standards are further described in the *Auditor's Responsibilities for the Audit of the Financial Statements* section of our report. We are independent of the Fund in accordance with the International Code of Ethics for Professional Accountants (including International Independence Standards) ("the Code"), that are endorsed in the Kingdom of Saudi Arabia that are relevant to our audit of the Fund's financial statements, and we have fulfilled our ethical responsibilities in accordance with that Code. We believe that the audit evidence we have obtained is sufficient and appropriate to provide a basis for our opinion.

Other Information included in the Fund's 2025 Annual Report

The Fund Manager is responsible for the other information. The other information comprises the information included in the Fund's 2025 annual report, but does not include the financial statements and our auditor's report thereon. The Fund's 2025 annual report is expected to be made available to us after the date of this auditor's report.

Our opinion on the financial statements does not cover the other information and we do not express any form of assurance conclusion thereon.

In connection with our audit of the financial statements, our responsibility is to read the other information identified above when it becomes available and, in doing so, consider whether the other information is materially inconsistent with the financial statements or our knowledge obtained in the audit or otherwise appears to be materially misstated.

When we read the Fund's 2025 annual report, if we conclude that there is a material misstatement therein, we are required to communicate the matter to those charged with governance.

Responsibilities of the Fund Manager and Those Charged with Governance for the Financial Statements

The Fund Manager is responsible for the preparation and fair presentation of the financial statements in accordance with IFRS Accounting Standards that are endorsed in the Kingdom of Saudi Arabia and other standards and pronouncements that are endorsed by the SOCPA and the applicable provisions of the Investment Funds Regulations issued by the Board of Capital Market Authority, and the Fund's terms and conditions, and for such internal control as the Fund Manager determines is necessary to enable the preparation of financial statements that are free from material misstatement, whether due to fraud or error.

In preparing the financial statements, the Fund Manager is responsible for assessing the Fund's ability to continue as a going concern, disclosing, as applicable, matters related to going concern and using the going concern basis of accounting unless the Fund Manager either intends to liquidate the Fund or to cease operations, or has no realistic alternative but to do so.

The Board of Directors are responsible for overseeing the Fund's financial reporting process.

INDEPENDENT AUDITOR'S REPORT (continued)**To the Unitholders of Alpha Murabaha Fund
(Managed by Alpha Capital Company)****Auditor's Responsibilities for the Audit of the Financial Statements**

Our objectives are to obtain reasonable assurance about whether the financial statements as a whole are free from material misstatement, whether due to fraud or error, and to issue an auditor's report that includes our opinion. Reasonable assurance is a high level of assurance, but is not a guarantee that an audit conducted in accordance with ISAs that are endorsed in the Kingdom of Saudi Arabia will always detect a material misstatement when it exists. Misstatements can arise from fraud or error and are considered material if, individually or in the aggregate, they could reasonably be expected to influence the economic decisions of users taken on the basis of these financial statements.

As part of an audit in accordance with ISAs that are endorsed in the Kingdom of Saudi Arabia, we exercise professional judgment and maintain professional skepticism throughout the audit. We also:

- Identify and assess the risks of material misstatement of the financial statements, whether due to fraud or error, design and perform audit procedures responsive to those risks, and obtain audit evidence that is sufficient and appropriate to provide a basis for our opinion. The risk of not detecting a material misstatement resulting from fraud is higher than for one resulting from error, as fraud may involve collusion, forgery, intentional omissions, misrepresentations, or the override of internal control.
- Obtain an understanding of internal control relevant to the audit in order to design audit procedures that are appropriate in the circumstances, but not for the purpose of expressing an opinion on the effectiveness of the Fund's internal control.
- Evaluate the appropriateness of accounting policies used and the reasonableness of accounting estimates and related disclosures made by the Fund Manager.
- Conclude on the appropriateness of the Fund Manager's use of the going concern basis of accounting and, based on the audit evidence obtained, whether a material uncertainty exists related to events or conditions that may cast significant doubt on the Fund's ability to continue as a going concern. If we conclude that a material uncertainty exists, we are required to draw attention in our auditor's report to the related disclosures in the financial statements or, if such disclosures are inadequate, to modify our opinion. Our conclusions are based on the audit evidence obtained up to the date of our auditor's report. However, future events or conditions may cause the Fund to cease to continue as a going concern.
- Evaluate the overall presentation, structure and content of the financial statements, including the disclosures, and whether the financial statements represent the underlying transactions and events in a manner that achieves fair presentation.

We communicate with those charged with governance regarding, among other matters, the planned scope and timing of the audit and significant audit findings, including any significant deficiencies in internal control that we identify during our audit.

for Alluhaid & Alyahya Chartered Accountants



Turki A. Alluhaid
Certified Public Accountant
License No. 438



Riyadh: 9 Ramadan 1447H
(26 February 2026)

Alpha Murabaha Fund
(Managed by Alpha Capital Company)

Statement of Financial Position
As at 31 December 2025

	Note	2025 #	2024 #
ASSETS			
Bank balance	5	318,874	12,732,511
Financial assets at fair value through profit or loss (“FVTPL”)	6	109,742,934	589,792
Financial assets measured at amortised cost	7	6,842,150,167	4,787,685,538
Receivable against disposal of financial assets at FVTPL	6	-	27,000,000
TOTAL ASSETS		6,952,211,975	4,828,007,841
LIABILITIES			
Management fees payable	8	1,767,022	1,353,476
Accrued expenses and other current liabilities		223,968	142,648
Redemption payable		-	40,018,443
TOTAL LIABILITIES		1,990,990	41,514,567
EQUITY			
Net assets attributable to unitholders of redeemable units		6,950,220,985	4,786,493,274
TOTAL LIABILITIES AND EQUITY		6,952,211,975	4,828,007,841
Redeemable units in issue (numbers)		540,440,273	393,798,809
Net assets value attributable to each unit (#)		12.86	12.15

The attached notes 1 to 13 form an integral part of these financial statements

Alpha Murabaha Fund
(Managed by Alpha Capital Company)

Statement of Profit or Loss and Other Comprehensive Income
For the year ended 31 December 2025

	Note	2025 #	2024 #
INCOME			
Income from special commission:			
Commodity Murabaha deposits		278,976,684	246,314,593
Sukuks		23,635,201	19,069,913
Income from financial assets at FVTPL	6	18,903,143	3,594,351
TOTAL INCOME		321,515,028	268,978,857
OPERATING EXPENSES			
Management fees	8	(7,880,140)	(8,204,926)
Value-added tax expenses		(1,289,744)	(1,346,492)
Other operating expenses		(768,983)	(803,244)
TOTAL OPERATING EXPENSES		(9,938,867)	(10,354,662)
NET INCOME FOR THE YEAR		311,576,161	258,624,195
Other comprehensive income		-	-
TOTAL COMPREHENSIVE INCOME FOR THE YEAR		311,576,161	258,624,195

The attached notes 1 to 13 form an integral part of these financial statements

Alpha Murabaha Fund
(Managed by Alpha Capital Company)

Statement of Cash Flows

For the year ended 31 December 2025

	<i>Note</i>	2025 £	2024 £
Operating activities			
Net income for the year		311,576,161	258,624,195
Adjustments for:			
Income from financial assets at FVTPL	6	(18,903,143)	(3,594,351)
Special commission income		(302,611,885)	(265,384,506)
		(9,938,867)	(10,354,662)
Changes in operating assets and liabilities:			
Increase /(decrease) in financial assets at FVTPL		(90,249,999)	3,004,559
Increase in financial assets measured at amortised cost		(1,886,709,618)	(3,159,208,089)
Decrease/(increase) in receivable against disposal of financial assets at FVTPL	6	27,000,000	(27,000,000)
Increase in management fees payable		413,546	629,834
(Decrease) / increase in redemption payable		(40,018,443)	40,018,443
Increase / (decrease) in accrued expenses and other current liabilities		81,320	(454,575)
Cash used in operations		(1,999,422,061)	(3,153,364,490)
Special commission income received		298,168,918	179,358,397
Net cash used in operating activities		(1,701,253,143)	(2,974,006,093)
Financing activities			
Proceeds from issuance of units		7,668,485,550	6,843,412,881
Payments against redemption of units		(5,816,334,000)	(4,046,842,583)
Net cash flows from financing activities		1,852,151,550	2,796,570,298
Net increase / (decrease) in cash and cash equivalents		150,898,407	(177,435,795)
Cash and cash equivalents at beginning of the year		210,926,300	388,362,095
Cash and cash equivalents at end of the year		361,824,707	210,926,300

The attached notes 1 to 13 form an integral part of these financial statements

Alpha Murabaha Fund
(Managed by Alpha Capital Company)

Statement of Changes in Equity
For the year ended 31 December 2025

	2025 <i>#</i>	2024 <i>#</i>
EQUITY AT THE BEGINNING OF THE YEAR	4,786,493,274	1,731,298,781
Comprehensive income:		
Net income for the year	311,576,161	258,624,195
Other comprehensive income for the year	-	-
Total comprehensive income for the year	311,576,161	258,624,195
	5,098,069,435	1,989,922,976
CHANGE FROM UNIT TRANSACTIONS		
Proceeds from issuance of units	7,668,485,550	6,843,412,881
Payments against redemption of units	(5,816,334,000)	(4,046,842,583)
Net change from unit transactions	1,852,151,550	2,796,570,298
EQUITY AT THE END OF THE YEAR	6,950,220,985	4,786,493,274
REDEEMABLE UNIT TRANSACTIONS		
Transactions in redeemable units for the year are summarised as follows:		
	2025 <i>Units</i>	2024 <i>Units</i>
UNITS AT THE BEGINNING OF THE YEAR	393,798,809	151,194,632
Units issued during the year	610,822,822	582,828,402
Units redeemed during the year	(464,181,358)	(340,224,225)
UNITS AT THE END OF THE YEAR	540,440,273	393,798,809

The attached notes 1 to 13 form an integral part of these financial statements

Alpha Murabaha Fund (Managed by Alpha Capital Company)

Notes to the Financial Statements
31 December 2025

1 INCORPORATION AND ACTIVITIES

Alpha Murabaha Fund (the “Fund”) is an open-ended fund created by agreement between Alpha Capital Company (the Fund Manager) and investors (“the unitholders”) in the Fund. The main activity of the Fund is to achieve low risk investment returns for the unitholders while preserving capital and providing liquidity through investments primarily in Murabaha and other deals which are compatible with Shariah guidelines and standards of the Fund and that are low in risks and short-term. The Fund does not distribute any profits or dividends, and all profits and dividends and income earned are reinvested in the Fund.

The Fund was offered for subscription under the laws and regulations of Capital Market Authority (“CMA”) on 6 Muharram 1440H (corresponding to 16 September 2018). The Fund commenced its operations on 6 Safar 1440H (corresponding to 15 October 2018).

The Fund is managed by Alpha Capital Company (the “Fund Manager”), a closed joint stock company with commercial registration number 1010936196, licensed by the Capital Market Authority of the Kingdom of Saudi Arabia (“CMA”) under license number 33-18187.

The Fund Manager’s registered office is P.O. Box 54854, Riyadh 12731, Kingdom of Saudi Arabia.

The last valuation day of the year was 31 December 2025 (2024: 31 December 2024).

The Fund has appointed Albilad Investment Company (the “Custodian”) to act as the custodian of the Fund’s assets. The fees of the custodian are paid by the Fund.

These financial statements were authorized for issue by the Board of Directors on 9 Ramadan 1447H (corresponding to 26 February 2026).

2 REGULATING AUTHORITY

The Fund is governed by the Investment Fund Regulations (the “Regulations”) issued by the CMA detailing requirements for all Investment Funds within the Kingdom of Saudi Arabia.

3 MATERIAL ACCOUNTING POLICY INFORMATION

The material accounting policies information applied in the preparation of these financial statements are set out below.

3.1 *Basis of preparation*

These financial statements of the Fund have been prepared in accordance with IFRS Accounting Standards as endorsed in the Kingdom of Saudi Arabia and other standards and pronouncement that are endorsed by the Saudi Organization for Chartered and Professional Accountants, (collectively hereafter referred to as “IFRS Accounting Standards as endorsed in the Kingdom of Saudi Arabia”).

The financial statements have been prepared under the historical cost convention using the accrual basis of accounting except for financial assets that are measured at fair value.

The Fund Manager has prepared the financial statements on the basis that it will continue to operate as a going concern.

The Fund presents its statement of financial position in order of liquidity based on the Fund Manager’s intention and perceived ability to recover/settle the majority of assets/liabilities of the corresponding financial statement line item. An analysis regarding recovery or settlement within 12 months after the reporting date (current) and more than 12 months after the reporting date (non-current) is presented in note 10.

The preparation of these financial statements requires the use of certain critical accounting estimates. It also requires the Fund Manager to exercise its judgement in the process of applying the Fund’s accounting policies. The areas involving a higher degree of judgement or complexity, or areas where assumptions and estimates are significant to the financial statements, are disclosed in note 4.

Alpha Murabaha Fund
(Managed by Alpha Capital Company)

Notes to the Financial Statements (continued)
31 December 2025

3 MATERIAL ACCOUNTING POLICY INFORMATION (continued)

3.2 Standards and amendments to existing standards effective 1 January 2025

The Fund applied for the first-time certain standards and amendments, which are effective for annual periods beginning on or after 1 January 2025 (unless otherwise stated).

Amendments to IAS 21: Lack of exchangeability:

The Effects of Changes in Foreign Exchange Rates requires an entity to apply a consistent approach to assessing whether a currency is exchangeable into another currency and, when it is not, to determine the exchange rate to use and the disclosures to provide.

The amendment had no impact on the financial statements of the Fund.

3.3 Standards issued but not yet effective

The new and amended standards and interpretations that are issued, but not yet effective, up to the date of issuance of the Fund's financial statements are disclosed below. The Fund intends to adopt these new and amended standards and interpretations, if applicable when they become effective and are endorsed by SOCPA.

<u>Standards/amendments to standards/interpretations</u>	<u>Effective date</u>
<i>Amendments to IFRS 9 and IFRS 7: Classification and Measurement of Financial Instruments</i>	<i>1 January 2026</i>
<i>Annual improvements to the IFRS Accounting Standards</i>	<i>1 January 2026</i>
<i>IFRS 18 - Presentation and Disclosure in Financial Statements</i>	<i>1 January 2027</i>
<i>IFRS 19 - Subsidiaries without Public Accountability: Disclosures</i>	<i>1 January 2027</i>

3.4 Foreign currency translation

a) Functional and presentation currency

These financial statements are presented in Saudi Arabian Riyals ("ﷲ"), which is the Fund's functional and presentation currency. All financial information presented has been rounded to the nearest ﷲ.

b) Transactions and balances

Foreign currency transactions are translated into the functional currency using the exchange rates prevailing at the dates of the transactions. Foreign currency assets and liabilities are translated into the functional currency using the exchange rate prevailing at the statement of financial position date.

Foreign exchange gains and losses arising from translation are included in the statement of profit or loss and other comprehensive income.

3.5 Cash and cash equivalents

Cash and cash equivalents include cash with a bank and other short-term highly liquid investments, if any, with maturities of three months or less from the purchase date.

Alpha Murabaha Fund (Managed by Alpha Capital Company)

Notes to the Financial Statements (continued)
31 December 2025

3 MATERIAL ACCOUNTING POLICY INFORMATION (continued)

3.6 Financial instruments

3.6.1 Financial Instruments - Initial recognition and subsequent measurement

Financial assets and financial liabilities are recognised when the Fund becomes a party to the contractual provisions of the instrument. Purchases or sales of financial assets that require delivery of assets within the time frame generally established by regulation or convention in the marketplace (regular way trades) are recognised on the trade date, i.e., the date that the Fund commits to purchase or sell the asset.

i) Financial assets

Initial recognition and measurement

Financial assets are classified, at initial recognition, as subsequently measured at amortised cost and fair value through profit or loss.

The classification of financial assets at initial recognition depends on the financial asset's contractual cash flow characteristics and the Fund's business model for managing them. In order for a financial asset to be classified and measured at amortised cost, it needs to give rise to cash flows that are 'solely payments of principal and interest (SPPI)' on the principal amount outstanding. This assessment is referred to as the SPPI test and is performed at an instrument level. Financial assets with cash flows that are not SPPI are classified and measured at fair value through profit or loss, irrespective of the business model. The Fund's business model for managing financial assets refers to how it manages its financial assets in order to generate cash flows. The business model determines whether cash flows will result from collecting contractual cash flows, selling the financial assets, or both. Financial assets classified and measured at amortised cost are held within a business model with the objective to hold financial assets in order to collect contractual cash flows.

Subsequent measurement

For purposes of subsequent measurement, financial assets are classified in the following categories:

Financial assets measured at amortised cost

Financial assets at amortised cost are subsequently measured using the effective interest (EIR) method and are subject to impairment. Gains and losses are recognised in profit or loss and other comprehensive income when the asset is derecognised, modified or impaired. The Fund's financial assets at amortised cost includes cash and cash equivalent and receivables.

Financial assets measured at fair value through profit or loss ("FVTPL")

Financial assets in this category are those that are not held for trading and have been either designated by management upon initial recognition or are mandatorily required to be measured at fair value under IFRS 9. Management only designates an instrument at FVPL upon initial recognition when one of the following criteria are met. Such designation is determined on an instrument-by-instrument basis:

- (a) Its contractual terms do not give rise to cash flows on specified dates that are solely payments of principal and interest (SPPI) on the principal amount outstanding;
- (b) It is not held within a business model whose objective is either to collect contractual cash flows, or to both collect contractual cash flows and sell; and
- (c) The designation eliminates or significantly reduces a measurement or recognition inconsistency that would otherwise arise from measuring assets or liabilities or recognising the gains and losses on them on different bases.

Financial assets at fair value through profit or loss are carried in the statement of financial position at fair value with net changes in fair value recognised in the statement of profit or loss and other comprehensive income.

Alpha Murabaha Fund
(Managed by Alpha Capital Company)

Notes to the Financial Statements (continued)
31 December 2025

3 MATERIAL ACCOUNTING POLICY INFORMATION (continued)

3.6 Financial instruments (continued)

3.6.1 Financial Instruments - Initial recognition and subsequent measurement (continued)

i) Financial assets (continued)

Derecognition

A financial asset (or, where applicable, a part of a financial asset or part of a group of similar financial assets) is primarily derecognised (i.e., removed from the Fund's statement of financial position) when:

- The rights to receive cash flows from the asset have expired; or
- The Fund has transferred its rights to receive cash flows from the asset or has assumed an obligation to pay the received cash flows in full without material delay to a third party under a 'pass-through' arrangement; and either (a) the Fund has transferred substantially all the risks and rewards of the asset, or (b) the Fund has neither transferred nor retained substantially all the risks and rewards of the asset, but has transferred control of the asset.

When the Fund has transferred its rights to receive cash flows from an asset or has entered into a pass-through arrangement, it evaluates if and to what extent it has retained the risks and rewards of ownership. When it has neither transferred nor retained substantially all of the risks and rewards of the asset, nor transferred control of the asset, the Fund continues to recognise the transferred asset to the extent of the Fund's continuing involvement. In that case, the Fund also recognises an associated liability. The transferred asset and the associated liability are measured on a basis that reflects the rights and obligations that the Fund has retained.

Impairment

The Fund recognises an allowance for expected credit losses (ECLs) for all debt instruments not held at fair value through profit or loss. ECLs are based on the difference between the contractual cash flows due in accordance with the contract and all the cash flows that the Fund expects to receive, discounted at an approximation of the original effective interest rate. The expected cash flows will include cash flows from the sale of collateral held or other credit enhancements that are integral to the contractual terms.

ECLs are recognised in two stages. For credit exposures for which there has not been a significant increase in credit risk since initial recognition, ECLs are provided for credit losses that result from default events that are possible within the next 12-months (a 12-month ECL). For those credit exposures for which there has been a significant increase in credit risk since initial recognition, a loss allowance is required for credit losses expected over the remaining life of the exposure, irrespective of the timing of the default (a lifetime ECL).

For other receivables, the Fund applies a simplified approach in calculating ECLs. Therefore, the Fund does not track changes in credit risk, but instead recognises a loss allowance based on lifetime ECLs at each reporting date. The Fund has established a provision matrix that is based on its historical credit loss experience, adjusted for forward-looking factors specific to the debtors and the economic environment.

ii) Financial liabilities

Initial recognition and measurement

The Fund's financial liabilities include redemption payable, management and administration fees payable and other liabilities. All financial liabilities are recognised initially at fair value and, in the case of payables, net of directly attributable transaction costs.

Subsequent measurement

Financial liabilities at amortised cost

This is the category most relevant to the Fund. After initial recognition, financial liabilities are subsequently measured at amortised cost using the EIR method. Gains and losses are recognised in profit or loss and other comprehensive income when the liabilities are derecognised as well as through the EIR amortisation process. Amortised cost is calculated by taking into account any discount or premium on acquisition and fees or costs that are an integral part of the EIR. The EIR amortisation is included as finance costs in the statement of profit or loss and other comprehensive income.

Alpha Murabaha Fund (Managed by Alpha Capital Company)

Notes to the Financial Statements (continued)
31 December 2025

3 MATERIAL ACCOUNTING POLICY INFORMATION (continued)

3.6 Financial instruments (continued)

3.6.1 Financial Instruments - Initial recognition and subsequent measurement (continued)

ii) Financial liabilities (continued)

Derecognition

A financial liability is derecognised when the obligation under the liability is discharged or cancelled or expires. When an existing financial liability is replaced by another from the same lender on substantially different terms, or the terms of an existing liability are substantially modified, such an exchange or modification is treated as the derecognition of the original liability and the recognition of a new liability. The difference in the respective carrying amounts is recognised in the statement of profit or loss and other comprehensive income.

iii) *Offsetting financial instruments*

Financial assets and financial liabilities are offset and the net amount is reported in the statement of financial position if, and only if, there is a currently enforceable legal right to offset the recognised amounts and there is an intention to settle on a net basis, or to realise the asset and settle the liability simultaneously. This is generally not the case with master netting agreements unless one party to the agreement defaults and the related assets and liabilities are presented gross in the statement of financial position.

3.7 Fair value measurement

The Fund measures financial instruments such as mutual fund at fair value at each balance sheet date.

Fair value is the price that would be received to sell an asset or paid to transfer a liability in an orderly transaction between market participants at the measurement date. The fair value measurement is based on the presumption that the transaction to sell the asset or transfer the liability takes place either:

- In the principal market for the asset or liability, or
- In the absence of a principal market, in the most advantageous market for the asset or liability

The fair value of an asset or a liability is measured using the assumptions that market participants would use when pricing the asset or liability, assuming that market participants act in their economic best interest.

The Fund uses valuation techniques that are appropriate in the circumstances and for which sufficient data are available to measure fair value, maximizing the use of relevant observable inputs and minimizing the use of unobservable inputs.

All assets and liabilities for which fair value is measured or disclosed in the financial statements are categorized within the fair value hierarchy. This is described, as follows, based on the lowest level input that is significant to the fair value measurement as a whole:

- Level 1 - Quoted (unadjusted) market prices in active markets for identical assets or liabilities
- Level 2 - Valuation techniques for which the lowest level input that is significant to the fair value measurement is directly or indirectly observable
- Level 3 - Valuation techniques for which the lowest level input that is significant to the fair value measurement is unobservable.

At each reporting date, the Fund analyses the movements in the values of assets and liabilities which are required to be re-measured or re-assessed as per the Fund's accounting policies. For this analysis, the Fund verifies the major inputs applied in the latest valuation by agreeing the information in the valuation computation to contracts and other relevant documents. The Fund also compares the change in the fair value of each asset and liability with relevant external sources to determine whether the change is reasonable.

For the purpose of fair value disclosures, the Fund has determined classes of assets and liabilities on the basis of the nature, characteristics and risks of the asset or liability and the level of the fair value hierarchy, as explained above. Fair value-related disclosures for financial instruments that are measured at fair value or where fair values are disclosed are discussed in note 6 and 9.3.

Alpha Murabaha Fund (Managed by Alpha Capital Company)

Notes to the Financial Statements (continued)
31 December 2025

3 MATERIAL ACCOUNTING POLICY INFORMATION (continued)

3.8 Redeemable units

Redeemable units are classified as equity instruments when:

- The redeemable units entitle the Unitholder to a pro rata share of the Fund's net assets in the event of the Fund's liquidation
- The redeemable units are in the class of instruments that is subordinate to all other classes of instruments
- All redeemable units in the class of instruments that is subordinate to all other classes of instruments have identical features
- The redeemable units do not include any contractual obligation to deliver cash or another financial asset other than the Unitholder's rights to a pro rata share of the Fund's net assets
- The total expected cash flows attributable to the redeemable units over the life of the instrument are based substantially on the profit or loss, the change in the recognised net assets or the change in the fair value of the recognised and unrecognised net assets of the Fund over the life of the instrument

In addition to the redeemable units having all of the above features, the Fund must have no other financial instrument or contract that has:

- Total cash flows based substantially on the profit or loss, the change in the recognised net assets or the change in the fair value of the recognised and unrecognised net assets of the Fund
- The effect of substantially restricting or fixing the residual return to the redeemable unitholders

The Fund continuously assesses the classification of the redeemable units. If the redeemable units cease to have all the features, or meet all the conditions set out, to be classified as equity, the Fund will reclassify them as financial liabilities and measure them at fair value at the date of reclassification, with any differences from the previous carrying amount recognised in net assets attributable to the Unitholders. If the redeemable units subsequently have all the features and meet the conditions to be classified as equity, the Fund will reclassify them as equity instruments and measure them at the carrying amount of the liabilities at the date of the reclassification.

The issuance, acquisition and cancellation of redeemable units are accounted for as equity transactions. No gain or loss is recognised in the statement of comprehensive income on the purchase, issuance or cancellation of the Fund's own equity instruments

3.9 Net assets value per unit

The net assets value per unit disclosed in the statement of financial position is calculated by dividing the net assets value of the Fund by the number of units in issue at the end of the period.

3.10 Management fees, custodian fees and other operating expenses

Management fees, custodian fees and other operating expenses are charged at rates / amounts within limits mentioned in terms and conditions of the Fund.

3.11 Zakat and income tax

Fund is not liable to pay any zakat or income tax which are considered to be the obligation of the Unitholders and are as such not provided in the accompanying financial statements.

3.12 Special commission income

For financial instruments measured at amortized cost, special commission income is recognised using the effective interest rate (EIR), which is the rate that discounts the estimated future cash receipts through the expected life of the financial instrument or a shorter year, where appropriate, to the net carrying amount of the financial asset.

Alpha Murabaha Fund
(Managed by Alpha Capital Company)

Notes to the Financial Statements (continued)
31 December 2025

4 SIGNIFICANT ACCOUNTING ESTIMATES AND JUDGEMENTS

The preparation of the Fund's financial statements in conformity with the IFRS Accounting Standards as endorsed in the Kingdom of Saudi Arabia requires the use of estimates and assumptions that affect the reported amounts of assets and liabilities and disclosure of contingent assets and liabilities at the reporting date and the reported amounts of revenue and expenses during the year. Estimates and judgments are continually evaluated and are based on historical experience and other factors, including expectations of future events that are believed to be reasonable under the circumstances. The Fund makes estimates and assumptions concerning the future. The resulting accounting estimates, by definition, may differ from the related actual results.

Significant areas where management has used estimates, assumptions or exercised judgment are as follows:

Going concern

The Board of Directors, in conjunction with the Fund Manager has made an assessment of the Fund's ability to continue as going concern and satisfied that the Fund has the resources to continue in business for the foreseeable future. Furthermore, the management is not aware of any material uncertainties that may cast significant doubt upon the Fund's ability to continue as going concern. Therefore, the financial statements continued to be prepared on the going concern basis.

Fair value measurement

The Fund measures its investments in mutual funds at fair value at each reporting date. Fair value is the price that would be received to sell an asset or paid to transfer a liability in an orderly transaction between market participants at the measurement date. The fair value measurement is based on the presumption that the transaction to sell the asset or transfer the liability takes place either in the principal market for the asset or liability or, in the absence of a principal market, in the most advantageous market for the asset or liability. The principal or the most advantageous market must be accessible to the Fund. The fair value of an asset or a liability is measured using the assumptions that market participants would use when pricing the asset or liability, assuming that market participants act in their economic best interest. The investment in the investee funds' units is valued based on the latest available redemption price of such units for each investee fund, as determined by the investee fund's Manager.

The Fund measures financial instruments other than instruments measured at amortised costs, at fair value at each statement of financial position date. Fair values of those financial instruments are disclosed in note 6.

5 CASH AND CASH EQUIVALENTS

	2025 ﷲ	2024 ﷲ
Bank balance	318,874	12,732,511
Murabaha placements with original maturity of 3 months or less (note 7)	361,505,833	198,193,789
	<u>361,824,707</u>	<u>210,926,300</u>

Based on management's assessment, the expected credit loss was immaterial as at the reporting date, and no material impairment is recognised.

Alpha Murabaha Fund
(Managed by Alpha Capital Company)

Notes to the Financial Statements (continued)
31 December 2025

6 FINANCIAL ASSETS AT FAIR VALUE THROUGH PROFIT OR LOSS

Financial assets classified at FVTPL comprised of investments in units of public mutual fund, as detailed below, which are registered in the Kingdom of Saudi Arabia.

	31 December 2025		
	Cost #	Fair value #	Percentage %
Public Fund	107,105,206	109,742,934	100%
	31 December 2024		
	Cost #	Fair value #	Percentage %
Public Fund	584,895	589,792	100%

The income from financial assets at FVTPL during the year ended 31 December 2025 amounted to # 18,903,143 (2024: # 3,594,351), income from financial assets at FVTPL comprises of realised and unrealised gain and other related income.

As at 31 December 2024, there were receivables against disposal of financial assets at FVTPL amounting to # 27,000,000 which were settled in full during the year ended 31 December 2025.

7 FINANCIAL ASSETS MEASURED AT AMORTISED COST

	2025 #	2024 #
Murabaha placements (i)	6,495,569,076	4,520,227,544
Sukuks (ii)	346,581,091	267,457,994
	6,842,150,167	4,787,685,538

(i) *Murabaha placements*

Counterparties with whom the Fund has made placements have sound credit ratings as issued by rating agencies. The average effective commission rate on these placements for the year 2025 is 5.60% per annum (2024: 5.80%).

The remaining maturity of these Murabaha placements is as follows:

	2025 #	% of value	2024 #	% of value
Up to one month	1,523,177,379	23.45%	1,055,990,991	23.36%
1 – 3 months	1,300,048,540	20.01%	962,976,934	21.30%
3 – 12 months	3,672,343,157	56.54%	2,501,259,619	55.33%
	6,495,569,076	100.00%	4,520,227,544	100.00%

The above also includes murabaha placements with original maturity of 3 months or less, amounting to # 361,505,833 (31 December 2024: # 198,193,789) (note 5).

Alpha Murabaha Fund
(Managed by Alpha Capital Company)

Notes to the Financial Statements (continued)
31 December 2025

7 FINANCIAL ASSETS MEASURED AT AMORTISED COST (continued)

(ii) *Sukuks*

Counterparties with whom the Fund has made sukuk investments have sound credit ratings as issued by rating agencies. Investments in sukuks are redeemable at par value at their maturity date. The average effective commission rate for these investments for the year is 5.79% per annum (2024: 5.63%).

The remaining maturity of these Sukuk is as follows:

	2025 RM	% of value	2024 RM	% of value
Not later than one year	294,639,131	85.01%	-	-
Later than 1 year and no later than 5 years	51,941,960	14.99%	267,457,994	100%
	<u>346,581,091</u>	<u>100%</u>	<u>267,457,994</u>	<u>100%</u>

8 TRANSACTIONS WITH RELATED PARTIES

Parties are considered to be related if one party has the ability to control the other party or exercise significant influence over the other party in making financial or operational decisions. The Fund Manager and entities / persons related to Fund Manager and the Fund's Board of Directors are considered as related parties of the Fund. In the ordinary course of its activities, the Fund transacts business with its related parties.

a) **Management fees**

The Fund Manager is responsible for the overall management of the Fund's activities. The Fund Manager charges management fee at the annual rate of maximum 0.45% that is calculated on a daily basis, based on the net assets of the Fund.

b) *Related party transactions*

<i>Name of related party</i>	<i>Nature of relationship</i>	<i>Nature of transaction</i>	<i>For the year ended 31 December 2025 RM</i>	<i>For the year ended 31 December 2024 RM</i>
Alpha Capital Company	Fund Manager	Management fees	7,880,140	8,204,926
		Subscriptions of Fund units	47,932,960	76,500,000
		Redemption of Fund units	19,000,000	73,136,615
Fund Board	Affiliate	Fund Board fee	8,000	8,000
		Subscriptions of Fund units	19,544,505	19,916,154
		Redemption of Fund units	24,903,524	7,478,014
Shareholders of Fund Manager	Affiliate	Subscription of Fund units	-	45,728,916
		Redemption of Fund units	5,313,116	40,834,204
Board of Directors and Executive Management of Fund Manager	Affiliate	Subscriptions of Fund units	162,621,301	52,785,310
		Redemption of Fund units	188,372,457	27,266,230
Other Funds Managed by Fund Manager	Affiliate	Subscriptions of Fund units	193,420,268	96,385,900
		Redemption of Fund units	171,310,822	71,133,816
Affiliate of the Fund	Affiliate	Subscriptions of Fund units	331,201,584	112,852,779
		Redemption of Fund units	237,920,389	22,351,196

Alpha Murabaha Fund
(Managed by Alpha Capital Company)

Notes to the Financial Statements (continued)
31 December 2025

8 TRANSACTIONS WITH RELATED PARTIES (continued)

c) Related party balances

<i>Name of related party</i>	<i>Nature of relationship</i>	<i>Nature of balance</i>	2025 #	2024 #
Alpha Capital Company	Fund Manager	Management fees payable	1,767,022	1,353,476
Fund Board	Affiliate	Fund Board fee payable	8,000	4,000

9 FINANCIAL INSTRUMENT RISK MANAGEMENT

9.1 FINANCIAL INSTRUMENTS RISK

The Fund's activities are exposed to a variety of financial instrument risks such as: market risk (which includes foreign currency risk, special commission rate risk and price risk), credit risk and liquidity risk. The Fund's overall risk management program seeks to maximize the returns derived for the level of risk to which the Fund is exposed and seeks to minimize potential adverse effects on the Fund's financial performance. The Fund Manager has in place policies and procedures to identify risks affecting the Fund's investments and to ensure that such risks are addressed as soon as possible, which include conducting a risk assessment at least once a year.

The Fund Manager also applies a prudent spread of risk while taking into consideration the Fund's investment policies and the terms and conditions. Furthermore, the Fund Manager shall make every effort to ensure that sufficient liquidity is available to meet any anticipated recovery request. The Board of directors of the Fund plays a role in ensuring that the Fund Manager fulfils its responsibilities to the benefit of the unitholders in accordance with the provisions of the Regulations and the terms and conditions of the Fund.

The Fund uses different methods to measure and manage the various types of risk to which it is exposed; these methods are explained below.

9.1.1 Market risk

a) Special commission rate risk

Special commission rate risk is the risk that the fair value or future cashflows of a financial instrument will fluctuate due to changes in the market special commission rates. The Fund is subject to special commission rate risk on its special commission bearing assets.

The following table demonstrates the sensitivity to a reasonably possible change in special commission income on financial instruments affected with all other variables held constant. There is no sensitivity effect on other comprehensive income (OCI) as the Fund has no assets designated as fair value through other comprehensive income or hedging instruments. In practice, the actual trading results may differ from the below sensitivity analysis and the difference could be significant.

	<i>Impact on profit or loss and other comprehensive income</i>	
	2025 #	2024 #
Change in profit rate:		
1% increase	68,421,502	47,876,855
1% decrease	(68,421,502)	(47,876,855)

The Fund Manager seeks to limit its special commission risk by investing in assets with short-term maturity.

Alpha Murabaha Fund
(Managed by Alpha Capital Company)

Notes to the Financial Statements (continued)
31 December 2025

9 FINANCIAL INSTRUMENT RISK MANAGEMENT (continued)

9.1 FINANCIAL INSTRUMENTS RISK (continued)

9.1.1 Market risk (continued)

b) Currency risk

Currency risk is the risk that the fair value or future cashflows of a financial instrument will fluctuate due to a change in foreign exchange rates. The Fund's management believe that there is a minimal risk of significant losses due to exchange rate fluctuation as the majority of monetary assets and liabilities are in Saudi Riyals. Further, the Fund's foreign currency transactions are primarily in US currency, which does not have major fluctuations, hence the impact of foreign exchange gains and losses are not significant.

c) Price risk

Price risk is the risk that the value of the Fund's financial instruments will fluctuate as a result of changes in market prices caused by factors other than foreign currency and commission rate movements.

The price risk arises primarily from uncertainty about the future prices of the financial instruments that the Fund holds. The Fund Manager closely monitors the price movement of the financial instruments listed on the stock exchange. The Fund manages the risk through diversification of its investment portfolio by investing in various industry sectors.

Sensitivity analysis

The Fund's financial assets at FVTPL are subject to equity price risk. According to the Fund's management, the effect on the statement of profit or loss and other comprehensive income as a result of a change in fair value of equity instruments due to a reasonable possible change in equity indices, with all other variables held constant is as follows:

	31 December 2025	31 December 2024
	ﷲ	ﷲ
5% Increase	5,487,147	29,490
5% Decrease	(5,487,147)	(29,490)

9.1.2 Liquidity risk

Liquidity risk is the risk that the Fund will encounter difficulty in realizing funds to meet commitments associated with redemption of units or settlement of financial liabilities.

The Fund's terms and conditions provide for subscriptions and redemptions of units throughout the working days of the week, and the Fund is therefore exposed to the liquidity risk of not meeting unitholder redemptions. However, the Fund Manager has established certain liquidity guidelines for the Fund and monitors liquidity requirements on a regular basis to ensure sufficient funds are available to meet any commitments as they arise, either through new subscriptions, maturity, and liquidation of the investment portfolio or by obtaining financing from the related parties of the Fund.

The undiscounted value of all financial liabilities of the Fund at the reporting date approximates their carrying values, and all are to be settled within one year from the reporting date.

Alpha Murabaha Fund
(Managed by Alpha Capital Company)

Notes to the Financial Statements (continued)
31 December 2025

9 FINANCIAL INSTRUMENT RISK MANAGEMENT (continued)

9.1 FINANCIAL INSTRUMENTS RISK (continued)

9.1.3 Credit risk

Credit risk is the risk that one party to a financial instrument will fail to discharge an obligation and cause the other party to incur a financial loss. The Fund does not have a formal internal grading mechanism.

Credit risk is managed and controlled by monitoring credit exposures, limiting transactions with specific counterparties and continually assessing the creditworthiness of counterparties. Credit risks are generally managed on the basis of external credit ratings of the counterparties. The Fund Manager seeks to limit its credit risk by monitoring credit exposure and by dealing with reputable counterparties.

The table below shows the maximum exposure to credit risk for the components of the statement of financial position:

	31 December 2025	31 December 2024
	<u>₹</u>	<u>₹</u>
Financial assets measured at amortised costs	6,842,150,167	4,787,685,538
Bank balance	318,874	12,732,511
Receivables against disposal of financial assets at FVTPL	-	27,000,000
Total exposure to credit risk	<u>6,842,469,041</u>	<u>4,827,418,049</u>

The Fund has investments in Murabaha placements which are measured at amortised cost and the impact of ECL is not material to these financial statements. Hence, no impairment allowance is recorded.

The balances with banks and murabaha placements are held with counterparties with sound credit ratings, the majority of which fall under the categories of AA3 and AA2.

9.2 CAPITAL RISK MANAGEMENT

The capital of the Fund is represented by the net assets attributable to holders of redeemable units. The amount of net asset attributable to holders of redeemable units can change significantly on each valuation day, as the Fund is subject to subscriptions and redemptions at the discretion of unitholders on every valuation day, as well as changes resulting from the Fund's performance. The Fund's objective when managing capital is to safeguard the Fund's ability to continue as a going concern in order to provide returns for unitholders, provide benefits for other stakeholders and maintain a strong net asset base to support the development of the investment activities of the Fund.

In order to maintain the capital structure, the Fund's policy is to monitor the level of subscriptions and redemptions relative to the assets it expects to be able to liquidate.

The Fund Manager monitor capital on the basis of the value of net assets attributable to redeemable unitholders.

9.3 FAIR VALUE OF FINANCIAL INSTRUMENTS

The Fund has investments at FVTPL, which includes investment in mutual funds, which are measured at fair value and are classified within level 2 of the fair value hierarchy. The investment in the investee fund is valued based on the latest available redemption price of such units for each investee fund, as determined by the investee fund's manager. Management believes that the fair value of all financial assets and liabilities classified at amortized cost approximate their carrying values owing to their short-term tenure and the fact that these are readily realizable. There were no transfers between various levels of fair value hierarchy during the current year or prior year.

Alpha Murabaha Fund
(Managed by Alpha Capital Company)

Notes to the Financial Statements (continued)
31 December 2025

10 MATURITY ANALYSIS OF ASSETS AND LIABILITIES

<i>As at 31 December 2025</i>	<i>Within 12 months ﷲ</i>	<i>After 12 months ﷲ</i>	<i>Total ﷲ</i>
ASSETS			
Bank balance	318,874	-	318,874
Financial assets measured at amortised cost	6,790,208,207	51,941,960	6,842,150,167
Financial assets at FVTPL	109,742,934	-	109,742,934
TOTAL ASSETS	6,900,270,015	51,941,960	6,952,211,975
LIABILITIES			
Management fees payable	1,767,022	-	1,767,022
Accrued expenses and other current liabilities	223,968	-	223,968
TOTAL LIABILITIES	1,990,990	-	1,990,990
<i>As at 31 December 2024</i>			
ASSETS			
Bank balance	12,732,511	-	12,732,511
Financial assets measured at amortised cost	4,520,227,544	267,457,994	4,787,685,538
Financial assets at FVTPL	589,792	-	589,792
Receivables against disposal of financial assets at FVTPL	27,000,000	-	27,000,000
TOTAL ASSETS	4,560,549,847	267,457,994	4,828,007,841
LIABILITIES			
Management fees payable	1,353,476	-	1,353,476
Accrued expenses and other current liabilities	142,648	-	142,648
Redemption payable	40,018,443	-	40,018,443
TOTAL LIABILITIES	41,514,567	-	41,514,567

11 ZAKAT AND INCOME TAX

The Ministry of Finance has issued a resolution (“MR”) numbered 29791, dated 9th Jumada Al-Awwal 1444 H (corresponding to 3 December 2022) publishing certain zakat filing rules to be complied by investment funds in the Kingdom of Saudi Arabia, applicable from the financial year 2023. According to the MR the Fund is not subject to zakat or tax, however, will be required to file certain financial information with Zakat, Tax and Customs Authority (“ZATCA”) commencing 1 January 2023 (or commencing from the start of operations during the period ended 31 December 2023). The next filing with ZATCA is due by 30 April 2026.

12 CONTINGENCIES

There are no contingencies as at the reporting date.

13 SUBSEQUENT EVENTS

There were no events subsequent to the reporting date which require adjustments or disclosure in these financial statements.

صندوق ألفا للمراجعة
(مدار من قبل شركة ألفا المالية)

القوائم المالية
للسنة المنتهية في ٣١ ديسمبر ٢٠٢٥
وتقرير المراجع المستقل

الصفحة	الفهرس
٢ - ١	تقرير المراجع المستقل
٣	قائمة المركز المالي
٤	قائمة الربح أو الخسارة والدخل الشامل الآخر
٥	قائمة التدفقات النقدية
٦	قائمة التغيرات في حقوق الملكية
٢١ - ٧	إيضاحات حول القوائم المالية

تقرير المراجع المستقل إلى مالكي الوحدات في صندوق ألفا للمرابحة (مدار من قبل شركة ألفا المالية)

الرأي

لقد راجعنا القوائم المالية لصندوق ألفا للمرابحة ("الصندوق") المدار من قبل شركة ألفا المالية ("مدير الصندوق")، والتي تشمل على قائمة المركز المالي كما في ٣١ ديسمبر ٢٠٢٥، وقوائم الربح أو الخسارة والدخل الشامل الآخر والتدفقات النقدية والتغيرات في حقوق الملكية للسنة المنتهية في ذلك التاريخ، والإيضاحات المرفقة بالقوائم المالية، بما في ذلك المعلومات ذات الأهمية النسبية عن السياسات المحاسبية.

في رأينا، أن القوائم المالية المرفقة تظهر بعدل، من كافة النواحي الجوهرية، المركز المالي للصندوق كما في ٣١ ديسمبر ٢٠٢٥ وأدائه المالي وتدفقاته النقدية للسنة المنتهية في ذلك التاريخ، وفقاً للمعايير الدولية للتقرير المالي الصادرة عن مجلس معايير المحاسبة الدولية والمعتمدة في المملكة العربية السعودية والمعايير والإصدارات الأخرى المعتمدة من الهيئة السعودية للمراجعين والمحاسبين.

أساس الرأي

تمت مراجعتنا وفقاً للمعايير الدولية للمراجعة المعتمدة في المملكة العربية السعودية. إن مسؤوليتنا بموجب تلك المعايير تم توضيحها في قسم مسؤوليات المراجع عن مراجعة القوائم المالية في تقريرنا. إننا مستقلون عن الصندوق وفقاً للميثاق الدولي لسلوك وأداب المهنة للمحاسبين المهنيين (بما في ذلك معايير الاستقلالية الدولية)، المعتمد في المملكة العربية السعودية، ذي الصلة بمراجعتنا للقوائم المالية للصندوق، كما أننا التزمنا بمسؤولياتنا الأخلاقية وفقاً لذلك الميثاق. باعتقادنا أن أدلة المراجعة التي حصلنا عليها كافية وملائمة لتوفير أساس لإبداء رأينا.

المعلومات الأخرى الواردة في التقرير السنوي للصندوق لعام ٢٠٢٥

إن مدير الصندوق هو المسؤول عن المعلومات الأخرى. تشمل المعلومات الأخرى على المعلومات الواردة في التقرير السنوي للصندوق لعام ٢٠٢٥، بخلاف القوائم المالية وتقرير مراجع الحسابات حولها. ومن المتوقع أن يكون التقرير السنوي للصندوق لعام ٢٠٢٥ متوفر لنا بعد تاريخ تقرير مراجع الحسابات.

لا يغطي رأينا حول القوائم المالية تلك المعلومات الأخرى، ولا يُبدي أي شكل من أشكال الاستنتاج التأكيد حولها.

وبخصوص مراجعتنا للقوائم المالية، فإن مسؤوليتنا هي قراءة المعلومات الأخرى المشار إليها أعلاه عند توفرها، وعند القيام بذلك يتم الأخذ في الحسبان ما إذا كانت المعلومات الأخرى غير متسقة بشكل جوهري مع القوائم المالية، أو مع المعرفة التي حصلنا عليها خلال المراجعة، أو يظهر بطريقة أخرى أنها محرفة بشكل جوهري.

وعندما نقرأ التقرير السنوي للصندوق لعام ٢٠٢٥، إذا تبين لنا وجود تحريف جوهري، فإننا نكون مطالبين بالإبلاغ عن الأمر للمكلفين بالحوكمة.

مسؤوليات مدير الصندوق والمكلفين بالحوكمة عن القوائم المالية

إن مدير الصندوق مسؤول عن إعداد القوائم المالية وعرضها بشكل عادل وفقاً للمعايير الدولية للتقرير المالي المعتمدة في المملكة العربية السعودية والمعايير والإصدارات الأخرى المعتمدة من الهيئة السعودية للمراجعين والمحاسبين، وأحكام لائحة صناديق الاستثمار المعمول بها الصادرة عن مجلس إدارة هيئة السوق المالية وشروط وأحكام الصندوق، وعن الرقابة الداخلية التي يراها مدير الصندوق ضرورية لإعداد قوائم مالية خالية من تحريف جوهري ناتج عن غش أو خطأ.

عند إعداد القوائم المالية، فإن مدير الصندوق مسؤول عن تقويم مقدرة الصندوق على الاستمرار في العمل وفقاً لمبدأ الاستمرارية والإفصاح حسبما هو ملائم، عن الأمور ذات العلاقة بمبدأ الاستمرارية، وتطبيق مبدأ الاستمرارية في المحاسبة، ما لم تكن هناك نية لدى مدير الصندوق لتصفية الصندوق أو إيقاف عملياته أو ليس هناك خيار ملائم بخلاف ذلك.

إن مجلس الإدارة مسؤول عن الإشراف على عملية إعداد التقرير المالي في الصندوق.

تقرير المراجع المستقل (تتمة) إلى مالكي الوحدات في صندوق ألفا للمرابحة (مدار من قبل شركة ألفا المالية)

مسؤوليات المراجع عن مراجعة القوائم المالية

تتمثل أهدافنا في الحصول على تأكيد معقول فيما إذا كانت القوائم المالية ككل خالية من تحريفٍ جوهرية ناتج عن غش أو خطأ، وإصدار تقرير المراجع الذي يتضمن رأينا. إن التأكيد المعقول هو مستوى عالٍ من التأكيد، إلا أنه ليس ضماناً على أن المراجعة التي تم القيام بها وفقاً للمعايير الدولية للمراجعة المعتمدة في المملكة العربية السعودية ستكشف دائماً عن تحريفٍ جوهرية موجود. يمكن أن تنشأ التحريفات عن غش أو خطأ، وتُعد جوهرية، بمفردها أو في مجموعها، إذا كان بشكل معقول يمكن توقع أنها ستؤثر على القرارات الاقتصادية التي يتخذها المستخدمون بناءً على هذه القوائم المالية.

وكجزء من المراجعة وفقاً للمعايير الدولية للمراجعة المعتمدة في المملكة العربية السعودية، فإننا نمارس الحكم المهني ونحافظ على نزعة الشك المهني خلال المراجعة. كما نقوم بـ:

- تحديد وتقويم مخاطر وجود تحريفات جوهرية في القوائم المالية سواء كانت ناتجة عن غش أو خطأ، وتصميم وتنفيذ إجراءات مراجعة لمواجهة تلك المخاطر، والحصول على أدلة مراجعة كافية وملائمة لتوفير أساس لإبداء رأينا. ويعد خطر عدم اكتشاف تحريف جوهرية ناتج عن غش أعلى من الخطر الناتج عن خطأ، لأن الغش قد ينطوي على تواطؤ، أو تزوير، أو حذف متعمد أو إفادات مضللة أو تجاوز لإجراءات الرقابة الداخلية.
 - الحصول على فهم للرقابة الداخلية ذات الصلة بالمراجعة، من أجل تصميم إجراءات مراجعة ملائمة وفقاً للظروف، وليس بغرض إبداء رأي حول فاعلية الرقابة الداخلية للصندوق.
 - تقويم مدى ملائمة السياسات المحاسبية المستخدمة، ومدى معقولية التقديرات المحاسبية والإفصاحات ذات العلاقة التي قام بها مدير الصندوق.
 - استنتاج مدى ملائمة تطبيق مدير الصندوق لمبدأ الاستمرارية في المحاسبة، واستناداً إلى أدلة المراجعة التي تم الحصول عليها، فيما إذا كان هناك عدم تأكيد جوهرية يتعلق بأحداث أو ظروف قد تثير شكاً كبيراً حول قدرة الصندوق على الاستمرار في العمل وفقاً لمبدأ الاستمرارية. وإذا ما تبين لنا وجود عدم تأكيد جوهرية، يتعين علينا لفت الانتباه في تقريرنا إلى الإفصاحات ذات العلاقة الواردة في القوائم المالية أو إذا كانت تلك الإفصاحات غير كافية، نقوم بتعديل رأينا. تستند استنتاجاتنا إلى أدلة المراجعة التي تم الحصول عليها حتى تاريخ تقريرنا عن المراجعة. ومع ذلك، فإن الأحداث أو الظروف المستقبلية قد تؤدي إلى توقف الصندوق عن الاستمرار في أعماله كمنشأة مستمرة.
 - تقويم العرض العام، وهيكل ومحتوى القوائم المالية، بما في ذلك الإفصاحات، وما إذا كانت القوائم المالية تعبر عن المعاملات والأحداث التي تمثلها بطريقة تحقق عرضاً عادلاً.
- نقوم بإبلاغ المكلفين بالحوكمة - من بين أمور أخرى - بالنطاق والتوقيت المخطط للمراجعة والنتائج الهامة للمراجعة، بما في ذلك أي أوجه قصور هامة في الرقابة الداخلية تم اكتشافها خلال مراجعتنا.

عن اللحيد واليحيى محاسبون قانونيون




تركي عبد المحسن اللحيد
محاسب قانوني
ترخيص رقم (٤٣٨)

الرياض: ٩ رمضان ١٤٤٧ هـ
(٢٦ فبراير ٢٠٢٦)

صندوق ألفا للمرابحة
(مدار من قبل شركة ألفا المالية)
قائمة المركز المالي
كما في ٣١ ديسمبر ٢٠٢٥

٢٠٢٤	٢٠٢٥	إيضاح	
₪	₪		
			الموجودات
١٢,٧٣٢,٥١١	٣١٨,٨٧٤	٥	رصيد لدى البنك
٥٨٩,٧٩٢	١٠٩,٧٤٢,٩٣٤	٦	موجودات مالية بالقيمة العادلة من خلال الربح أو الخسارة
	٦,٨٤٢,١٥٠,١٦		
٤,٧٨٧,٦٨٥,٥٣٨	٧	٧	موجودات مالية مقاسة بالتكلفة المطفأة
			مبالغ مستحقة القبض لقاء استبعاد موجودات مالية بالقيمة العادلة من خلال الربح أو الخسارة
٢٧,٠٠٠,٠٠٠	-	٦	
	٦,٩٥٢,٢١١,٩٧		
٤,٨٢٨,٠٠٧,٨٤١	٥		إجمالي الموجودات
			المطلوبات
١,٣٥٣,٤٧٦	١,٧٦٧,٠٢٢	٨	أتعاب إدارة مستحقة
١٤٢,٦٤٨	٢٢٣,٩٦٨		مصاريف مستحقة الدفع ومطلوبات متداولة أخرى
٤٠,٠١٨,٤٤٣	-		استردادات مستحقة
			إجمالي المطلوبات
٤١,٥١٤,٥٦٧	١,٩٩٠,٩٩٠		
			حقوق الملكية
٤,٧٨٦,٤٩٣,٢٧٤	٦,٩٥٠,٢٢٠,٩٨		صافي الموجودات العائدة لمالكي الوحدات القابلة للاسترداد
	٥		
٤,٨٢٨,٠٠٧,٨٤١	٦,٩٥٢,٢١١,٩٧		
	٥		إجمالي المطلوبات وحقوق الملكية
٣٩٣,٧٩٨,٨٠٩	٥٤٠,٤٤٠,٢٧٣		وحدات مصدرة قابلة للاسترداد (بالعدد)
			صافي قيمة الموجودات العائدة لكل وحدة (₪)
١٢,١٥	١٢,٨٦		

تشكل الإيضاحات المرفقة من ١ إلى ١٣ جزءاً لا يتجزأ من هذه القوائم المالية.

صندوق ألفا للمرابحة
(مدار من قبل شركة ألفا المالية)
قائمة الربح أو الخسارة والدخل الشامل الآخر
للسنة المنتهية في ٣١ ديسمبر ٢٠٢٥

٢٠٢٤	٢٠٢٥	ايضاح	
₪	₪		
			الدخل
			الدخل من العمولة الخاصة:
			ودائع مرابحة سلع
			صكوك
		٦	دخل من موجودات مالية بالقيمة العادلة من خلال الربح أو الخسارة
٢٤٦,٣١٤,٥٩٣	٢٧٨,٩٧٦,٦٨٤		
١٩,٠٦٩,٩١٣	٢٣,٦٣٥,٢٠١		
٣,٥٩٤,٣٥١	١٨,٩٠٣,١٤٣		
<u>٢٦٨,٩٧٨,٨٥٧</u>	<u>٣٢١,٥١٥,٠٢٨</u>		إجمالي الدخل
			مصاريف العمليات
			أتعاب إدارة
		٨	مصاريف ضريبية قيمة مضافة
			مصاريف عمليات أخرى
(٨,٢٠٤,٩٢٦)	(٧,٨٨٠,١٤٠)		
(١,٣٤٦,٤٩٢)	(١,٢٨٩,٧٤٤)		
(٨٠٣,٢٤٤)	(٧٦٨,٩٨٣)		
<u>(١٠,٣٥٤,٦٦٢)</u>	<u>(٩,٩٣٨,٨٦٧)</u>		إجمالي مصاريف العمليات
٢٥٨,٦٢٤,١٩٥	٣١١,٥٧٦,١٦١		صافي دخل السنة
			الدخل الشامل الآخر
-	-		
<u>٢٥٨,٦٢٤,١٩٥</u>	<u>٣١١,٥٧٦,١٦١</u>		إجمالي الدخل الشامل للسنة

تشكل الإيضاحات المرفقة من ١ إلى ١٣ جزءاً لا يتجزأ من هذه القوائم المالية.

صندوق ألفا للمرابحة
(مدار من قبل شركة ألفا المالية)

قائمة التدفقات النقدية

للسنة المنتهية في ٣١ ديسمبر ٢٠٢٥

٢٠٢٤	٢٠٢٥	إيضاح
#	#	
٢٥٨,٦٢٤,١٩٥	٣١١,٥٧٦,١٦١	
(٣,٥٩٤,٣٥١)	(١٨,٩٠٣,١٤٣)	
(٢٦٥,٣٨٤,٥٠٦)	(٣٠٢,٦١١,٨٨٥)	٦
(١٠,٣٥٤,٦٦٢)	(٩,٩٣٨,٨٦٧)	
٣,٠٠٤,٥٥٩	(٩٠,٢٤٩,٩٩٩)	
(٣,١٥٩,٢٠٨,٠٨٩)	(١,٨٨٦,٧٠٩,٦١٨)	
(٢٧,٠٠٠,٠٠٠)	٢٧,٠٠٠,٠٠٠	٦
٦٢٩,٨٣٤	٤١٣,٥٤٦	
٤٠,٠١٨,٤٤٣	(٤٠,٠١٨,٤٤٣)	
(٤٥٤,٥٧٥)	٨١,٣٢٠	
(٣,١٥٣,٣٦٤,٤٩٠)	(١,٩٩٩,٤٢٢,٠٦١)	
١٧٩,٣٥٨,٣٩٧	٢٩٨,١٦٨,٩١٨	
(٢,٩٧٤,٠٠٦,٠٩٣)	(١,٧٠١,٢٥٣,١٤٣)	
٦,٨٤٣,٤١٢,٨٨١	٧,٦٦٨,٤٨٥,٥٥٠	
(٤,٠٤٦,٨٤٢,٥٨٣)	(٥,٨١٦,٣٣٤,٠٠٠)	
٢,٧٩٦,٥٧٠,٢٩٨	١,٨٥٢,١٥١,٥٥٠	
(١٧٧,٤٣٥,٧٩٥)	١٥٠,٨٩٨,٤٠٧	
٣٨٨,٣٦٢,٠٩٥	٢١٠,٩٢٦,٣٠٠	
٢١٠,٩٢٦,٣٠٠	٣٦١,٨٢٤,٧٠٧	

الأنشطة التشغيلية

صافي دخل السنة

التعديلات لـ:

دخل من موجودات مالية بالقيمة العادلة من خلال الربح أو الخسارة ٦
دخل عمولة خاصة

التغيرات في الموجودات والمطلوبات التشغيلية:

زيادة/(نقص) في الموجودات المالية بالقيمة العادلة من خلال

الربح أو الخسارة

زيادة في الموجودات المالية المقاسة بالتكلفة المضافة

نقص/(زيادة) في المبالغ المستحقة القبض لقاء استبعاد موجودات

مالية بالقيمة العادلة من خلال الربح أو الخسارة ٦

زيادة في أتعاب الإدارة المستحقة

(نقص) / زيادة في الاستردادات المستحقة

زيادة/(نقص) في المصاريف المستحقة الدفع والمطلوبات

المتداولة الأخرى

النقدية المستخدمة في العمليات

دخل عمولة خاصة مستلمة

صافي النقدية المستخدمة في الأنشطة التشغيلية

الأنشطة التمويلية

متحصلات من الوحدات المصدرة

سداد الوحدات المستردة

صافي التدفقات النقدية من الأنشطة التمويلية

صافي الزيادة/(النقص) في النقدية وشبه النقدية

النقدية وشبه النقدية في بداية السنة

النقدية وشبه النقدية في نهاية السنة

تشكل الإيضاحات المرفقة من ١ إلى ١٣ جزءاً لا يتجزأ من هذه القوائم المالية.

صندوق ألفا للمرابحة
(مدار من قبل شركة ألفا المالية)
قائمة التغيرات في حقوق الملكية
للسنة المنتهية في ٣١ ديسمبر ٢٠٢٥

٢٠٢٤	٢٠٢٥	
£	£	
١,٧٣١,٢٩٨,٧٨١	٤,٧٨٦,٤٩٣,٢٧٤	حقوق الملكية في بداية السنة
		الدخل الشامل:
٢٥٨,٦٢٤,١٩٥	٣١١,٥٧٦,١٦١	صافي دخل السنة
-	-	الدخل الشامل الآخر للسنة
٢٥٨,٦٢٤,١٩٥	٣١١,٥٧٦,١٦١	إجمالي الدخل الشامل للسنة
١,٩٨٩,٩٢٢,٩٧٦	٥,٠٩٨,٠٦٩,٤٣٥	
		التغير من معاملات الوحدات
٦,٨٤٣,٤١٢,٨٨١	٧,٦٦٨,٤٨٥,٥٥٠	متحصلات من الوحدات المصدرة
(٤,٠٤٦,٨٤٢,٥٨٣)	(٥,٨١٦,٣٣٤,٠٠٠)	سداد الوحدات المستردة
٢,٧٩٦,٥٧٠,٢٩٨	١,٨٥٢,١٥١,٥٥٠	صافي التغير من معاملات الوحدات
٤,٧٨٦,٤٩٣,٢٧٤	٦,٩٥٠,٢٢٠,٩٨٥	حقوق الملكية في نهاية السنة
		معاملات الوحدات القابلة للاسترداد

فيما يلي ملخصاً لمعاملات الوحدات القابلة للاسترداد خلال السنة:

٢٠٢٤	٢٠٢٥	
وحدات	وحدات	
١٥١,١٩٤,٦٣٢	٣٩٣,٧٩٨,٨٠٩	الوحدات في بداية السنة
٥٨٢,٨٢٨,٤٠٢	٦١٠,٨٢٢,٨٢٢	وحدات مصدرة خلال السنة
(٣٤٠,٢٢٤,٢٢٥)	(٤٦٤,١٨١,٣٥٨)	وحدات مستردة خلال السنة
٣٩٣,٧٩٨,٨٠٩	٥٤٠,٤٤٠,٢٧٣	الوحدات في نهاية السنة

تشكل الإيضاحات المرفقة من ١ إلى ١٣ جزءاً لا يتجزأ من هذه القوائم المالية.

١- التأسيس والأنشطة

صندوق ألفا للمرابحة ("الصندوق") هو صندوق استثماري مفتوح أنشئ بموجب اتفاق بين شركة ألفا المالية ("مدير الصندوق") والمستثمرين ("مالكي الوحدات") في الصندوق. يتمثل النشاط الرئيسي للصندوق في تحقيق عوائد استثمارية منخفضة المخاطر لمالكي وحدات الصندوق مع الحفاظ على رأس المال وتوفير السيولة من خلال الاستثمار بشكل أساسي في صفقات المرابحات وغيرها من الصفقات في الأدوات المالية المتوافقة مع ضوابط الشريعة الإسلامية ومعايير الصندوق والمنخفضة المخاطر وقصيرة الأجل. لا يوزع الصندوق أي أرباح، وإنما يتم إعادة استثمار كافة الأرباح والإيرادات في الصندوق.

تم طرح الصندوق للاشتراك وفقاً لأنظمة ولوائح هيئة السوق المالية في ٦ محرم ١٤٤٠هـ (الموافق ١٦ سبتمبر ٢٠١٨). وبدأ الصندوق عملياته بتاريخ ٦ صفر ١٤٤٠هـ (الموافق ١٥ أكتوبر ٢٠١٨).

يُدار الصندوق من قبل شركة ألفا المالية ("مدير الصندوق")، وهي شركة مساهمة سعودية مقفلة مسجلة بموجب السجل التجاري رقم ١٠١٠٩٣٦١٩٦، ومرخصة من قبل هيئة السوق المالية ("الهيئة") بالمملكة العربية السعودية بموجب الترخيص رقم ٣٣-١٨١٨٧.

إن عنوان المكتب المسجل لمدير الصندوق هو ص.ب. ٥٤٨٥٤، الرياض ١٢٧٣١، المملكة العربية السعودية.

كان آخر يوم تقويم للسنة هو ٣١ ديسمبر ٢٠٢٥ (٢٠٢٤: ٣١ ديسمبر ٢٠٢٤).

قام الصندوق بتعيين شركة البلاد للاستثمار ("أمين الحفظ") للعمل كأمين حفظ لموجودات الصندوق. يتم دفع أتعاب الحفظ من قبل الصندوق.

تم اعتماد إصدار هذه القوائم المالية من قبل مجلس الإدارة بتاريخ ٩ رمضان ١٤٤٧هـ (الموافق ٢٦ فبراير ٢٠٢٦).

٢- اللوائح النظامية

يخضع الصندوق للوائح صناديق الاستثمار ("اللائحة") الصادرة من قبل هيئة السوق المالية والتي تنص على المتطلبات التي يتعين على جميع صناديق الاستثمار العاملة في المملكة العربية السعودية اتباعها.

٣- المعلومات ذات الأهمية النسبية عن السياسات المحاسبية

فيما يلي بيان المعلومات ذات الأهمية النسبية عن السياسات المحاسبية المطبقة عند إعداد هذه القوائم المالية.

١-٣ أسس الإعداد

تم إعداد هذه القوائم المالية للصندوق وفقاً للمعايير الدولية للتقرير المالي المعتمدة في المملكة العربية السعودية والمعايير والإصدارات الأخرى المعتمدة من الهيئة السعودية للمراجعين والمحاسبين (يشار إليها فيما يلي بـ "المعايير الدولية للتقرير المالي") المعتمدة في المملكة العربية السعودية.

تم إعداد هذه القوائم المالية وفقاً لمبدأ التكلفة التاريخية باستخدام أساس الاستحقاق المحاسبي، باستثناء الموجودات المالية المدرجة بالقيمة العادلة من خلال الربح أو الخسارة والتي يتم قياسها بالقيمة العادلة.

قام مدير الصندوق بإعداد القوائم المالية على أساس استمراره في العمل كمنشأة مستمرة.

يقوم الصندوق بعرض قائمة المركز المالي الخاصة به وفقاً لترتيب السيولة بناءً على نية مدير الصندوق وقدرته على استرداد/ تسوية غالبية الموجودات/المطلوبات لبند القوائم المالية المقابلة. تم عرض تحليل بشأن استرداد أو تسوية الموجودات والمطلوبات المالية خلال ١٢ شهراً بعد تاريخ إعداد القوائم المالية (متداولة) وأكثر من ١٢ شهراً بعد تاريخ إعداد القوائم المالية (غير متداولة) في الإيضاح (١٠).

يتطلب إعداد القوائم المالية استخدام بعض التقديرات المحاسبية الهامة. كما يتطلب من مدير الصندوق ممارسة الأحكام عند تطبيق السياسات المحاسبية للصندوق. وقد تم الإفصاح عن النواحي التي تتضمن درجة عالية من الأحكام أو التعقيد أو النواحي التي تكون فيها الافتراضات والتقديرات هامة للقوائم المالية في الإيضاح (٤).

٣- المعلومات ذات الأهمية النسبية عن السياسات المحاسبية (تتمة)

٢-٣ المعايير والتعديلات على المعايير الحالية السارية اعتباراً من ١ يناير ٢٠٢٥

قام الصندوق بتطبيق بعض المعايير والتعديلات لأول مرة، والتي تسري على الفترات السنوية التي تبدأ في أو بعد ١ يناير ٢٠٢٥ (مالم يرد خلاف ذلك).

التعديلات على معيار المحاسبة الدولي (٢١): عدم القابلية للصرف:

يتطلب معيار المحاسبة الدولي (٢١) - عدم القابلية للصرف: "أثار التغيرات في أسعار الصرف الأجنبي" من المنشأة تطبيق منهج متسق لتقييم ما إذا كانت العملة قابلة للصرف إلى عملة أخرى، وتقدير سعر الصرف الفوري عندما تكون العملة غير قابلة للصرف، وتقديم الإفصاحات اللازمة.

لم يكن لهذه التعديلات أي أثر على القوائم المالية للصندوق.

٣-٣ المعايير الصادرة وغير سارية المفعول بعد

فيما يلي بياناً بالمعايير والتفسيرات الجديدة والمعدلة الصادرة وغير سارية المفعول بعد حتى تاريخ إصدار القوائم المالية للصندوق. يعتمزم الصندوق تطبيق هذه المعايير والتفسيرات الجديدة والمعدلة، إذا ينطبق ذلك، عند سريانها والمعتمدة من الهيئة السعودية للمراجعين والمحاسبين.

تاريخ السريان

١ يناير ٢٠٢٦

١ يناير ٢٠٢٦

١ يناير ٢٠٢٧

١ يناير ٢٠٢٧

المعايير / التعديلات على المعايير / التفسيرات

التعديلات على المعيار الدولي للتقرير المالي (٩) والمعيار الدولي للتقرير المالي (٧): تصنيف وقياس الأدوات المالية

التحسينات السنوية على المعايير الدولية للتقرير المالي

المعيار الدولي للتقرير المالي (١٨) - العرض والإفصاحات في القوائم المالية

المعيار الدولي للتقرير المالي (١٩) - الشركات التابعة التي لا تخضع للمساءلة العامة: الإفصاحات

٤-٣ ترجمة العملات الأجنبية

(أ) العملة الوظيفية وعملة العرض

تم عرض هذه القوائم المالية بالريال السعودي (ر.س.)، باعتباره العملة الوظيفية وعملة العرض الخاصة بالصندوق. كما تم تقريب كافة المعلومات المالية المعروضة إلى أقرب (ر.س.).

(ب) المعاملات والأرصدة

تحول المعاملات التي تتم بالعملات الأجنبية إلى العملة الوظيفية وفقاً لأسعار الصرف السائدة بتاريخ إجراء المعاملات المعنية. ويتم تحويل الموجودات والمطلوبات المسجلة بالعملات الأجنبية إلى العملة الوظيفية وفقاً لأسعار الصرف السائدة بتاريخ قائمة المركز المالي.

تدرج الأرباح والخسائر الناتجة عن تحويل العملات الأجنبية في قائمة الربح أو الخسارة والدخل الشامل الآخر.

٥-٣ النقدية وشبه النقدية

تشتمل النقدية وشبه النقدية على النقد لدى البنك والاستثمارات قصيرة الأجل الأخرى عالية السيولة، إن وجدت، وتواريخ استحقاقها ثلاثة أشهر أو أقل من تاريخ الشراء.

٣- المعلومات ذات الأهمية النسبية عن السياسات المحاسبية (تتمة)

٦-٣ الأدوات المالية

٦-٣-١ الأدوات المالية - الإثبات الأولي والقياس اللاحق

يتم إثبات الموجودات المالية والمطلوبات المالية عندما يصبح الصندوق طرفاً في الأحكام التعاقدية للأدوات المالية. يتم إثبات عمليات شراء أو بيع الموجودات المالية - التي تتطلب تسليم الموجودات خلال الفترة الزمنية التي تنص عليها الأنظمة أو تلك المتعارف عليها بالسوق (المعاملات الاعتيادية) - بتاريخ التداول، أي التاريخ الذي يلتزم فيه الصندوق بشراء أو بيع الأصل.

(١) الموجودات المالية

الإثبات الأولي والقياس

تصنف الموجودات المالية، عند الإثبات الأولي لها، كمقاسة لاحقاً بالتكلفة المطفأة وبالقائمة العادلة من خلال الربح أو الخسارة.

يتوقف تصنيف الموجودات المالية عند الإثبات الأولي لها على خصائص التدفقات النقدية للأصل المالي ونموذج أعمال الصندوق لإدارتها. ولتصنيف وقياس الموجودات المالية بالتكلفة المطفأة، فإنه يجب أن ينتج عنها تدفقات نقدية تمثل فقط دفعات من المبلغ الأصلي والعمولة على المبلغ الأصلي القائم. يشار إلى هذا التقويم بـ "اختبار الدفعات فقط من المبلغ الأصلي والعمولة"، ويتم إجراؤه على مستوى الأداة المالية. يتم تصنيف وقياس الموجودات المالية ذات التدفقات النقدية التي لا تعد فقط دفعات من المبلغ الأصلي والعمولة بالقائمة العادلة من خلال الربح أو الخسارة بصرف النظر عن نموذج الأعمال. يشير نموذج أعمال الصندوق الخاص بإدارة الموجودات المالية إلى كيفية إدارة هذه الموجودات المالية بهدف تحقيق التدفقات النقدية. يحدد نموذج الأعمال ما إذا كانت التدفقات النقدية تنتج عن تحصيل التدفقات النقدية التعاقدية أو بيع الموجودات المالية أو كلاهما. يتم الاحتفاظ بالموجودات المالية المصنفة والمقاسة بالتكلفة المطفأة ضمن نموذج أعمال هدفه الاحتفاظ بالموجودات المالية لتحصيل التدفقات النقدية التعاقدية.

القياس اللاحق

لأغراض القياس اللاحق لها، تصنف الموجودات المالية إلى الفئات التالية:

الموجودات المالية المقاسة بالتكلفة المطفأة

تقاس الموجودات المالية المسجلة بالتكلفة المطفأة لاحقاً باستخدام طريقة العمولة الفعلية، وتخضع لاختبار الانخفاض في القيمة. يتم إثبات الأرباح أو الخسائر ضمن الربح أو الخسارة والدخل الشامل الآخر عند التوقف عن إثبات الأصل أو تعديله أو انخفاض قيمته. تشمل الموجودات المالية للصندوق على النقدية وشبه النقدية والذمم المدينة.

الموجودات المالية المقاسة بالقائمة العادلة من خلال الربح أو الخسارة

تمثل الموجودات المالية في هذه الفئة الموجودات غير المحتفظ بها لأغراض المتاجرة والتي إما يتم تخصيصها من قبل الإدارة عند الإثبات الأولي بالقائمة العادلة أو يجب قياسها بالقائمة العادلة بشكل إلزامي بموجب المعيار الدولي للتقارير المالية ٩. تقوم الإدارة بتخصيص أداة ما بالقائمة العادلة من خلال الربح أو الخسارة عند الإثبات الأولي وذلك فقط عند استيفاء أحد الشروط التالية. ويحدد هذا التخصيص على أساس كل أداة على حدة:

- (أ) لم ينشأ عن الشروط التعاقدية للأصل المالي، في تواريخ محددة، تدفقات نقدية تمثل فقط دفعات من المبلغ الأصلي والعمولة على المبلغ الأصلي القائم، أو
- (ب) لم يكن الأصل محتفظاً به ضمن نموذج أعمال هدفه إما تحصيل التدفقات النقدية، أو تحصيل التدفقات النقدية والبيع معاً، أو
- (ج) إذا كان التخصيص يزيل أو يقلل بشكل جوهري عدم اتساق القياس أو الإثبات والذي قد ينشأ خلاف ذلك عن قياس الموجودات أو المطلوبات أو إثبات الأرباح والخسائر الناتجة عنها وفق أسس مختلفة.

تقيد الموجودات المالية المدرجة بالقائمة العادلة من خلال الربح أو الخسارة في قائمة المركز المالي بالقائمة العادلة، ويبرج صافي التغيرات في القيمة العادلة في قائمة الربح أو الخسارة والدخل الشامل الآخر.

٣- المعلومات ذات الأهمية النسبية عن السياسات المحاسبية (تتمة)

٦-٣ الأدوات المالية (تتمة)

١-٦-٣ الأدوات المالية - الإثبات الأولي والقياس اللاحق (تتمة)

(١) الموجودات المالية (تتمة)

التوقف عن الإثبات

يتم التوقف عن إثبات الأصل المالي (أو، إذ ينطبق ذلك، جزء منه أو جزء من مجموعة من موجودات مالية مشابهة) (أي استبعاده من قائمة المركز المالي للصندوق) عند:

- انتهاء الحقوق المتعلقة باستلام التدفقات النقدية من الأصل، أو
- قيام الصندوق بتحويل حقوق استلام التدفقات النقدية من الأصل أو التعهد بسداد التدفقات النقدية المستلمة بالكامل إلى طرف آخر دون أي تأخير وفق "ترتيبات فورية" وإذا ما (أ) قام الصندوق بتحويل كافة المخاطر والمنافع المصاحبة للأصل، أو (ب) لم يتم الصندوق بالتحويل أو الإبقاء على معظم المنافع والمخاطر المصاحبة للأصل، ولكن قام بتحويل السيطرة على الأصل.

وفي الحالات التي يقوم فيها الصندوق بتحويل حقوق استلام التدفقات النقدية من الأصل أو إبرام اتفاقية ترتيبات فورية، فإنه يجب عليه تقويم فيما إذا وأي مدى قام بالاحتفاظ بالمنافع والمخاطر المصاحبة للملكية. وفي الحالات التي لا يتم فيها تحويل أو الإبقاء على معظم المخاطر والمنافع المصاحبة للأصل أو لم يتم فيها تحويل السيطرة على الأصل، يستمر الصندوق في إثبات الأصل بقدر ارتباط الصندوق المستمر به. وفي تلك الحالة، يقوم الصندوق أيضاً بإثبات المطلوبات المصاحبة لها. يتم قياس الموجودات المحولة والمطلوبات المصاحبة لها وفق نفس الأساس الذي يعكس الحقوق والالتزامات التي أبقى عليها الصندوق.

الانخفاض في القيمة

يقوم الصندوق بإثبات مخصص خسائر الائتمان المتوقعة بشأن كافة أدوات الدين غير المكتناة بالقيمة العادلة من خلال الربح أو الخسارة. تحدد خسائر الائتمان المتوقعة على أساس الفرق بين التدفقات النقدية التعاقدية المستحقة وفقاً للعقد وجميع التدفقات النقدية التي يتوقع الصندوق استلامها، مخصومة بما يقارب معدل العمولة الفعلي الأصلي. تشمل التدفقات النقدية المتوقعة على التدفقات النقدية من بيع الضمانات الرهنية المحتفظ بها والتعزيزات الائتمانية الأخرى التي تعتبر جزءاً لا يتجزأ من الشروط التعاقدية. يتم إثبات خسائر الائتمان المتوقعة على مرحلتين. بالنسبة للتعرضات الائتمانية التي لم تزداد مخاطر الائتمان الخاصة بها بشكل جوهري منذ الإثبات الأولي لها، يجب مخصص خسائر الائتمان المتوقعة لقاء الخسائر الائتمانية التي تنتج عن حالات التعثر المحتملة خلال الـ ١٢ شهراً التالية (خسائر الائتمان المتوقعة على مدى ١٢ شهراً). أما التعرضات الائتمانية التي تزداد مخاطر الائتمان الخاصة بها بشكل جوهري منذ الإثبات الأولي لها، فإنه يجب تجنب مخصص خسارة لخسائر الائتمان المتوقعة على مدى العمر المتبقي للتعرض للمخاطر بصرف النظر عن وقت التعثر (خسائر الائتمان المتوقعة على مدى العمر). بالنسبة للذمم المدينة الأخرى، يستخدم الصندوق الطريقة المبسطة عند احتساب خسائر الائتمان المتوقعة. وعليه، لا يقوم الصندوق بمتابعة التغيرات في مخاطر الائتمان ولكن يقوم بدلاً من ذلك بإثبات مخصص خسارة بناءً على خسائر الائتمان المتوقعة على مدى العمر بتاريخ إعداد كل قوائم مالية. قام الصندوق بإنشاء مصفوفة مخصصات استناداً إلى الخبرة السابقة في خسائر الائتمان، والتي يتم تعديلها بالعوامل المستقبلية الخاصة بالمدينين والبيئة الاقتصادية.

(٢) المطلوبات المالية

الإثبات الأولي والقياس

تشتمل المطلوبات المالية الخاصة بالصندوق على الاستردادات المستحقة والرسوم الإدارية وأتعاب الإدارة المستحقة والمطلوبات الأخرى. يتم، في الأصل، إثبات كافة المطلوبات المالية بالقيمة العادلة. وبالنسبة للذمم الدائنة، يتم إظهارها بعد خصم تكاليف المعاملات المتعلقة بها مباشرةً.

القياس اللاحق

المطلوبات المالية بالتكلفة المطفأة

تتعلق هذه الفئة كثيراً بالصندوق. بعد الإثبات الأولي لها، تقاس المطلوبات المالية لاحقاً بالتكلفة المطفأة باستخدام طريقة معدل العمولة الفعلي. يتم إثبات الأرباح والخسائر في الربح أو الخسارة والدخل الشامل الآخر عند التوقف عن إثبات المطلوبات وكذلك من خلال عملية إطفاء معدل العمولة الفعلي. تحسب التكلفة المطفأة بعد الأخذ بعين الاعتبار العلاوة أو الخصم عند الشراء وكذلك الأتعاب أو التكاليف التي تعتبر جزءاً لا يتجزأ من معدل العمولة الفعلي. ويُدْرَجُ إطفاء معدل العمولة الفعلي كتكاليف تمويل في قائمة الربح أو الخسارة والدخل الشامل الآخر.

٣- المعلومات ذات الأهمية النسبية عن السياسات المحاسبية (تتمة)

٦-٣ الأدوات المالية (تتمة)

١-٦-٣ الأدوات المالية- الإثبات الأولي والقياس اللاحق (تتمة)

٢) المطلوبات المالية (تتمة)

التوقف عن الإثبات

يتم التوقف عن إثبات المطلوبات المالية عند سداد الالتزام المحدد في العقد أو إلغائه أو انتهاء مدته. وفي حالة تبديل الالتزامات المالية بأخرى من نفس الجهة المقرضة بشروط مختلفة تماماً أو بتعديل شروط الالتزامات الحالية بشكل جوهري، عندئذ يتم اعتبار مثل هذا التبديل أو التعديل كتوقف عن إثبات الالتزامات الأصلية وإثبات التزامات جديدة. يتم إثبات الفرق بين القيم الدفترية المعنية في قائمة الربح أو الخسارة والدخل الشامل الآخر.

٣) مقاصة الأدوات المالية

تتم مقاصة الموجودات والمطلوبات المالية ويُدْرَج الصافي في قائمة المركز المالي وذلك فقط عند وجود حق نظامي ملزم لتسوية المبالغ التي تم إثباتها، وعند وجود نية لتسوية الموجودات مع المطلوبات على أساس الصافي أو بيع الموجودات وتسديد المطلوبات في أن واحد. ولا ينطبق ذلك عموماً على اتفاقيات المقاصة الرئيسية ما لم يتعثر أحد أطراف الاتفاقية، ويتم عرض الموجودات والمطلوبات ذات العلاقة بالإجمالي في قائمة المركز المالي.

٧-٣ قياس القيمة العادلة

يقوم الصندوق بقياس الأدوات المالية مثل الصناديق الاستثمارية بالقيمة العادلة بتاريخ كل قائمة مركز مالي.

إن القيمة العادلة هي السعر الذي سيتم استلامه عند بيع موجودات ما أو سداه عند تحويل مطلوبات ما بموجب معاملة نظامية تتم بين متعاملين في السوق بتاريخ القياس. يستند قياس القيمة العادلة إلى افتراض أن معاملة بيع الموجودات أو تحويل المطلوبات تتم إما:

- في السوق الرئيسي للموجودات أو المطلوبات، أو
- في حالة عدم وجود السوق الرئيسي، في أكثر الأسواق فائدة للموجودات أو المطلوبات.

تقاس القيمة العادلة للموجودات أو المطلوبات بافتراض أن المتعاملين في السوق سيستفيدون عند تسعير الموجودات والمطلوبات وأنهم يسعون لتحقيق أفضل مصالحهم الاقتصادية.

يستخدم الصندوق طرق تقويم ملائمة وفقاً للظروف، وتتوفر بشأنها بيانات كافية لقياس القيمة العادلة وزيادة استخدام المدخلات القابلة للملاحظة وتقليل استخدام المدخلات غير القابلة للملاحظة.

تصنف كافة الموجودات والمطلوبات التي يتم قياسها بالقيمة العادلة أو الإفصاح عنها في القوائم المالية ضمن التسلسل الهرمي لمستويات القيمة العادلة المذكورة أدناه وعلى أساس مدخلات المستوى الأدنى الهامة لقياس القيمة العادلة ككل:

- المستوى ١ : الأسعار المتداولة (غير المعدلة) في أسواق نشطة لموجودات أو مطلوبات مماثلة.
- المستوى ٢ : طرق تقويم تعتبر مدخلات المستوى الأدنى - الهامة لقياس القيمة العادلة - قابلة للملاحظة بصورة مباشرة أو غير مباشرة.
- المستوى ٣ : طرق تقويم تعتبر مدخلات المستوى الأدنى - الهامة لقياس القيمة العادلة - غير قابلة للملاحظة.

وبتاريخ إعداد كل قوائم مالية، يقوم الصندوق بتحليل التغيرات في قيمة الموجودات والمطلوبات المراد إعادة قياسها أو إعادة تقويمها طبقاً للسياسات المحاسبية للصندوق. ولأغراض هذا التحليل، يقوم الصندوق بالتحقق من المدخلات الرئيسية المطبقة في آخر تقييم وذلك بمطابقة المعلومات المستخدمة في احتساب التقييم مع العقود والمستندات ذات العلاقة الأخرى. كما يقوم الصندوق أيضاً بمقارنة التغيرات في القيمة العادلة لكل فئة من فئات الموجودات والمطلوبات مع المصادر الخارجية ذات العلاقة لتحديد ما إذا كان التغير معقولاً.

ولغرض الإفصاح عن القيمة العادلة، قام الصندوق بتحديد فئات الموجودات والمطلوبات على أساس طبيعة وخصائص ومخاطر الموجودات والمطلوبات والتسلسل الهرمي لمستويات قياس القيمة العادلة المذكورة أعلاه. إن الإفصاحات المتعلقة بالقيمة العادلة للأدوات المالية، التي يتم قياسها بالقيمة العادلة أو التي تم الإفصاح عن القيمة العادلة لها، تمت مناقشتها في إيضاحي ٦ و٩-٣.

٣- المعلومات ذات الأهمية النسبية عن السياسات المحاسبية (تتمة)

٨-٣ الوحدات القابلة للاسترداد

تصنف الوحدات القابلة للاسترداد كأدوات حقوق ملكية عند:

- استحقاق مالك الوحدات القابلة للاسترداد حصة تناسبية في صافي موجودات الصندوق في حالة تصفية الصندوق.
- تصنيف الوحدات القابلة للاسترداد ضمن فئة الأدوات المالية التي يتم ردها بعد كافة فئات الأدوات المالية الأخرى.
- وجود خصائص مماثلة لكافة الوحدات القابلة للاسترداد المصنفة ضمن فئة الأدوات المالية التي يتم ردها بعد كافة فئات الأدوات المالية الأخرى.
- عدم تضمن الوحدات القابلة للاسترداد أي تعهدات تعاقدية لتسليم النقدية أو أصل مالي آخر بخلاف حقوق المالك في حصة تناسبية في صافي موجودات الصندوق.
- تحديد إجمالي التدفقات النقدية المتوقعة المتعلقة بالوحدات القابلة للاسترداد على مدى عمر الأداة المالية بصورة جوهرية على أساس الربح أو الخسارة أو التغير في صافي الموجودات المثبت أو التغير في القيمة العادلة لصادفي الموجودات المثبت وغير المثبت للصندوق على مدى عمر الأداة المالية.

بالإضافة إلى الوحدات القابلة للاسترداد، والتي تتضمن كافة الخصائص أعلاه، فإنه يجب ألا يكون لدى الصندوق أدوات مالية أخرى أو عقد يشتمل على:

- إجمالي التدفقات النقدية المحدد بصورة جوهرية على أساس الربح أو الخسارة أو التغير في صافي الموجودات المثبت أو التغير في القيمة العادلة لصادفي الموجودات المثبت وغير المثبت للصندوق.
- الأثر الناتج عن التقييد أو التحديد الجوهرى للعائد المتبقي للوحدات القابلة للاسترداد.

يقوم الصندوق بصورة مستمرة بتقويم تصنيف الوحدات القابلة للاسترداد. وفي حالة توقف الوحدات القابلة للاسترداد عن امتلاك كافة الخصائص أو الوفاء بكافة الشروط المنصوص عليها لكي يتم تصنيفها كحقوق ملكية، فإن الصندوق سيقوم بإعادة تصنيفها كمطلوبات مالية وقياسها بالقيمة العادلة بتاريخ إعادة التصنيف، مع إثبات أي فروقات ناتجة عن القيمة الدفترية السابقة في صافي الموجودات العائدة لمالكي الوحدات. وفي حالة امتلاك الوحدات القابلة للاسترداد كافة الخصائص لاحقاً واستيفائها لشروط تصنيفها كحقوق ملكية، فإن الصندوق سيقوم بإعادة تصنيفها كأدوات حقوق ملكية وقياسها بالقيمة الدفترية للمطلوبات بتاريخ إعادة التصنيف.

يتم المحاسبة عن عملية إصدار وشراء وإلغاء الوحدات القابلة للاسترداد كمعاملات حقوق ملكية. لا يتم إثبات أي ربح أو خسارة في قائمة الدخل الشامل عند شراء أو إصدار أو إلغاء أدوات حقوق الملكية الخاصة بالصندوق.

٩-٣ صافي قيمة الموجودات لكل وحدة

يتم احتساب صافي قيمة الموجودات لكل وحدة والمفصح عنه في قائمة المركز المالي وذلك بقسمة صافي قيمة موجودات الصندوق على عدد الوحدات المصدرة في نهاية الفترة.

١٠-٣ أتعاب الإدارة وأتعاب أمين الحفظ ومصاريف التشغيلية الأخرى

يتم تحميل أتعاب الإدارة وأتعاب أمين الحفظ والمصاريف التشغيلية الأخرى بالنسب/ المبالغ المحددة في الشروط والأحكام الخاصة بالصندوق.

١١-٣ الزكاة وضريبة الدخل

إن الصندوق ليس مسؤولاً عن سداد أية زكاة أو ضريبة دخل، حيث يعتبر ذلك من مسؤولية مالكي الوحدات، وعليه لم يجنب لها مخصص في هذه القوائم المالية.

١٢-٣ دخل العمولة الخاصة

بالنسبة للأدوات المالية المقاسة بالتكلفة المطفأة، فإنه يتم إثبات دخل العمولة الخاصة باستخدام معدل العمولة الفعلي، والذي يمثل المعدل الذي يخضم المقبوضات النقدية المستقبلية المقدرة على مدى العمر المتوقع للأداة المالية أو لفترة أقصر، حيثما كان ذلك ملائماً، إلى صافي القيمة الدفترية للأصل المالي.

٤- التقديرات والأحكام المحاسبية الهامة

يتطلب إعداد القوائم المالية للصندوق، طبقاً للمعايير الدولية للتقرير المالي المعتمدة في المملكة العربية السعودية، استخدام التقديرات والافتراضات التي قد تؤثر على أرصدة الموجودات والمطلوبات المسجلة والإفصاح عن الموجودات والمطلوبات المحتملة بتاريخ إعداد القوائم المالية ومبالغ الإيرادات والمصاريف المصرح عنها خلال السنة. يتم تقويم التقديرات والأحكام بصورة مستمرة وذلك بناءً على الخبرة السابقة وعوامل أخرى تشتمل على توقعات للأحداث المستقبلية والتي يعتقد بأنها معقولة وفقاً للظروف. يقوم الصندوق بإجراء التقديرات والافتراضات بشأن المستقبل. وقد تختلف التقديرات المحاسبية الناتجة عن ذلك عن النتائج الفعلية ذات العلاقة.

فيما يلي النواحي الهامة التي استخدمت فيها الإدارة التقديرات والافتراضات أو التي مارست فيها الأحكام:

مبدأ الاستمرارية

قام مجلس الإدارة بالتعاون مع مدير الصندوق بإجراء تقويم لمقدرة الصندوق على الاستمرار في العمل وفقاً لمبدأ الاستمرارية، وهما على قناعة بأن الصندوق لديه الموارد الكافية للاستمرار في العمل في المستقبل المنظور. علاوة على ذلك، ليس لدى الإدارة أي علم بعدم تأكيد جوهري قد يثير شكوكاً حول مقدرة الصندوق على الاستمرار في العمل وفقاً لمبدأ الاستمرارية. وعليه، تم إعداد هذه القوائم المالية على أساس مبدأ الاستمرارية.

قياس القيمة العادلة

يقوم الصندوق بقياس استثماراته في الصناديق الاستثمارية بالقيمة العادلة بتاريخ إعداد كل قوائم مالية. إن القيمة العادلة هي السعر الذي سيتم استلامه عند بيع موجودات ما أو سداده عند تحويل مطلوبات ما بموجب معاملة نظامية تتم بين متعاملين في السوق بتاريخ القياس. يحدد قياس القيمة العادلة بافتراض أن معاملة بيع الموجودات أو تحويل المطلوبات قد تمت إما في السوق الرئيسي للموجودات أو المطلوبات، أو في حالة عدم وجود السوق الرئيسي، في أكثر الأسواق فائدة للموجودات والمطلوبات. إن الأسواق الرئيسية أو الأسواق الأكثر فائدة يجب أن تكون قابلة للوصول إليها من قبل الصندوق. تقاس القيمة العادلة للموجودات أو المطلوبات بافتراض أن المتعاملين في السوق سيستفيدون عند تسعير الموجودات والمطلوبات وأنهم يسعون لتحقيق أفضل مصالحهم الاقتصادية.

يقوم الصندوق بقياس الأدوات المالية، عدا الأدوات المقاسة بالتكلفة المطفأة، بالقيمة العادلة بتاريخ كل قائمة مركز مالي. تم الإفصاح عن القيمة العادلة لهذه الأدوات المالية في الإيضاح (٦).

٥- النقدية وشبه النقدية

٢٠٢٤	٢٠٢٥	
₪	₪	
١٢,٧٣٢,٥١١	٣١٨,٨٧٤	رصيد لدى البنك
١٩٨,١٩٣,٧٨٩	٣٦١,٥٠٥,٨٣٣	إيداعات مرابحة بفترة استحقاق أصلية قدرها ٣ أشهر أو أقل (إيضاح ٧)
<u>٢١٠,٩٢٦,٣٠٠</u>	<u>٣٦١,٨٢٤,٧٠٧</u>	

وبناءً على تقييم الإدارة، تعتبر خسائر الائتمان المتوقعة غير جوهريّة كما بتاريخ إعداد القوائم المالية، ولم يتم إثبات أي انخفاض جوهري في القيمة.

صندوق ألفا للمرابحة
(مدار من قبل شركة ألفا المالية)
إيضاحات حول القوائم المالية (تتمة)
٣١ ديسمبر ٢٠٢٥

٦- الموجودات المالية بالقيمة العادلة من خلال الربح أو الخسارة
تتكون الموجودات المالية المصنفة بالقيمة العادلة من خلال الربح أو الخسارة من استثمارات في وحدات صناديق استثمارية عامة،
مبينة أدناه، مسجلة في المملكة العربية السعودية.

٣١ ديسمبر ٢٠٢٥		
النسبة المئوية	القيمة العادلة #	التكلفة #
%١٠٠	١٠٩,٧٤٢,٩٣٤	١٠٧,١٠٥,٢٠٦
صندوق عام		
٣١ ديسمبر ٢٠٢٤		
النسبة المئوية	القيمة العادلة #	التكلفة #
%١٠٠	٥٨٩,٧٩٢	٥٨٤,٨٩٥
صندوق عام		

بلغ الدخل من الموجودات المالية بالقيمة العادلة من خلال الربح أو الخسارة خلال السنة المنتهية في ٣١ ديسمبر ٢٠٢٥: ١٨,٩٠٣,١٤٣ # (٣,٥٩٤,٣٥١ # : ٢٠٢٤) ، ويتكون الدخل من الموجودات المالية بالقيمة العادلة من خلال الربح أو الخسارة من الأرباح المحققة وغير المحققة والإيرادات الأخرى ذات الصلة. كما في ٣١ ديسمبر ٢٠٢٤، يوجد مبالغ مستحقة القبض لقاء استبعاد موجودات مالية بالقيمة العادلة من خلال الربح أو الخسارة بمبلغ قدره ٢٧,٠٠٠,٠٠٠ #، والتي تم سدادها بالكامل خلال السنة المنتهية في ٣١ ديسمبر ٢٠٢٥.

٧- الموجودات المالية المقاسة بالتكلفة المطفأة

٢٠٢٤ #	٢٠٢٥ #	
٤,٥٢٠,٢٢٧,٥٤٤	٦,٤٩٥,٥٦٩,٠٧٦	إيداعات مرابحة (١)
٢٦٧,٤٥٧,٩٩٤	٣٤٦,٥٨١,٠٩١	صكوك (٢)
٤,٧٨٧,٦٨٥,٥٣٨	٦,٨٤٢,١٥٠,١٦٧	

(١) إيداعات المرابحة

إن الأطراف الأخرى التي قام معها الصندوق بإيداعات مرابحة هي أطراف ذات تصنيف ائتماني جيد صادر من وكالات تصنيف دولية. ويبلغ متوسط معدل العمولة الفعلي على هذه الإيداعات لعام ٢٠٢٥: ٥,٦٠% سنوياً (٢٠٢٤: ٥,٨٠%).

فيما يلي بيان بتواريخ الاستحقاق المتبقية لإيداعات المرابحة:

النسبة المئوية للقيمة	٢٠٢٤ #	النسبة المئوية للقيمة	٢٠٢٥ #	
%٢٣,٣٦	١,٠٥٥,٩٩٠,٩٩١	%٢٣,٤٥	١,٥٢٣,١٧٧,٣٧٩	حتى شهر واحد
%٢١,٣٠	٩٦٢,٩٧٦,٩٣٤	%٢٠,٠١	١,٣٠٠,٠٤٨,٥٤٠	١ إلى ٣ أشهر
%٥٥,٣٣	٢,٥٠١,٢٥٩,٦١٩	%٥٦,٥٤	٣,٦٧٢,٣٤٣,١٥٧	٣ إلى ١٢ أشهر
%١٠٠,٠٠	٤,٥٢٠,٢٢٧,٥٤٤	%١٠٠,٠٠	٦,٤٩٥,٥٦٩,٠٧٦	

كما يتضمن هذا البند إيداعات المرابحة بفترة استحقاق أصلية قدرها ٣ أشهر أو أقل بمبلغ ٣٦١,٥٠٥,٨٣٣ # (٣١ ديسمبر ٢٠٢٤: ١٩٨,١٩٣,٧٨٩ #) (إيضاح ٥).

٧- الموجودات المالية المقاسة بالتكلفة المطفأة (تتمة)
(٢) الصكوك

إن الأطراف الأخرى التي قام معها الصندوق باستثمارات في الصكوك هي أطراف ذات تصنيف ائتماني جيد صادر من وكالات تصنيف دولية. إن الاستثمارات في الصكوك قابلة للاسترداد بالقيمة الاسمية في تاريخ استحقاقها. ويبلغ متوسط معدل العمولة الفعلي لهذه الاستثمارات للسنة ٥,٧٩٪ سنوياً (٢٠٢٤: ٥,٦٣٪).

فيما يلي بيان بتاريخ الاستحقاق المتبقية لهذه الصكوك:

النسبة المئوية للقيمة	٢٠٢٤	النسبة المئوية للقيمة	٢٠٢٥	
-	-	%٨٥,٠١	٢٩٤,٦٣٩,١٣١	أقل من سنة
%١٠٠	٢٦٧,٤٥٧,٩٩٤	%١٤,٩٩	٥١,٩٤١,٩٦٠	أكثر من سنة وأقل من ٥ سنوات
%١٠٠	٢٦٧,٤٥٧,٩٩٤	%١٠٠	٣٤٦,٥٨١,٠٩١	

٨- المعاملات مع الجهات ذات العلاقة

تعتبر الجهات جهات ذات علاقة إذا كان لدى أحد الجهات القدرة على السيطرة على الجهة الأخرى أو ممارسة تأثير هام على الجهة الأخرى عند اتخاذ القرارات المالية أو التشغيلية. يعتبر مدير الصندوق والمنشآت/الأشخاص ذوي العلاقة بمدير الصندوق ومجلس إدارة الصندوق جهات ذات علاقة بالصندوق. ويقوم الصندوق خلال دورة أعماله العادية بإجراء معاملات مع الجهات ذات العلاقة.

(أ) أتعاب إدارة

إن مدير الصندوق مسؤول عن الإدارة العامة لأنشطة الصندوق. يقوم مدير الصندوق بتحميل أتعاب إدارة بمعدل سنوي بحد أقصى قدره ٠,٤٥٪ يتم احتسابها على أساس يومي بناءً على صافي قيمة موجودات الصندوق.

صندوق ألفا للمرابحة
(مدار من قبل شركة ألفا المالية)
إيضاحات حول القوائم المالية (تتمة)
٣١ ديسمبر ٢٠٢٥

٨- المعاملات مع الجهات ذات العلاقة (تتمة)

ب) المعاملات مع الجهات ذات العلاقة

للسنة المنتهية في ٣١ ديسمبر ٢٠٢٤	للسنة المنتهية في ٣١ ديسمبر ٢٠٢٥	طبيعة المعاملة	طبيعة العلاقة	اسم الجهة ذات العلاقة
٨,٢٠٤,٩٢٦	٧,٨٨٠,١٤٠	أتعاب إدارة اشتراكات في وحدات الصندوق	مدير الصندوق	شركة ألفا المالية
٧٦,٥٠٠,٠٠٠	٤٧,٩٣٢,٩٦٠	استرداد وحدات الصندوق		
٧٣,١٣٦,٦١٥	١٩,٠٠٠,٠٠٠	أتعاب مجلس إدارة الصندوق اشتراكات في وحدات الصندوق	جهة منتسبة	مجلس إدارة الصندوق
٨,٠٠٠	٨,٠٠٠	استرداد وحدات الصندوق		
١٩,٩١٦,١٥٤	١٩,٥٤٤,٥٠٥	اشتراكات في وحدات الصندوق	جهة منتسبة	مجلس إدارة والإدارة التنفيذية لمدير الصندوق
٧,٤٧٨,٠١٤	٢٤,٩٠٣,٥٢٤	استرداد وحدات الصندوق		
٤٥,٧٢٨,٩١٦	-	اشتراكات في وحدات الصندوق	جهة منتسبة	مساهمو مدير الصندوق
٤٠,٨٣٤,٢٠٤	٥,٣١٣,١١٦	استرداد وحدات الصندوق		
٥٢,٧٨٥,٣١٠	١٦٢,٦٢١,٣٠١	اشتراكات في وحدات الصندوق	جهة منتسبة	مجلس الإدارة والإدارة التنفيذية لمدير الصندوق
٢٧,٢٦٦,٢٣٠	١٨٨,٣٧٢,٤٥٧	استرداد وحدات الصندوق		
٩٦,٣٨٥,٩٠٠	١٩٣,٤٢٠,٢٦٨	اشتراكات في وحدات الصندوق	جهة منتسبة	صناديق أخرى مدارة من قبل مدير الصندوق
٧١,١٣٣,٨١٦	١٧١,٣١٠,٨٢٢	استرداد وحدات الصندوق		
١١٢,٨٥٢,٧٧٩	٣٣١,٢٠١,٥٨٤	اشتراكات في وحدات الصندوق	جهة منتسبة	جهة منتسبة للصندوق
٢٢,٣٥١,١٩٦	٢٣٧,٩٢٠,٣٨٩	استرداد وحدات الصندوق		

ج) أرصدة الجهات ذات العلاقة

٢٠٢٤	٢٠٢٥	طبيعة الأرصدة	طبيعة العلاقة	اسم الجهة ذات العلاقة
١,٣٥٣,٤٧٦	١,٧٦٧,٠٢٢	أتعاب إدارة مستحقة	مدير الصندوق	شركة ألفا المالية
٤,٠٠٠	٨,٠٠٠	أتعاب مجلس إدارة الصندوق مستحقة	جهة منتسبة	مجلس إدارة الصندوق

٩- إدارة مخاطر الأدوات المالية

٩-١ مخاطر الأدوات المالية

تعرض نشاطات الصندوق لمخاطر أدوات مالية مختلفة مثل: مخاطر السوق (بما في ذلك مخاطر العملات الأجنبية ومخاطر أسعار العملات الخاصة ومخاطر الأسعار) ومخاطر الائتمان ومخاطر السيولة. يسعى برنامج إدارة المخاطر الشامل بالصندوق إلى تعظيم العوائد المتأتبة من مستوى المخاطر التي يتعرض لها الصندوق، كما يسعى إلى الحد من الآثار العكسية المحتملة على الأداء المالي للصندوق. ويوجد لدى مدير الصندوق سياسات وإجراءات لتحديد المخاطر التي تؤثر على استثمارات الصندوق والتأكد من معالجة هذه المخاطر في أقرب وقت ممكن، والتي تشمل إجراء تقييم للمخاطر مرة واحدة على الأقل في السنة.

كما يقوم مدير الصندوق بتطبيق توزيع حذر للمخاطر مع مراعاة سياسات الاستثمار والشروط والأحكام الخاصة بالصندوق. علاوة على ذلك، يبذل مدير الصندوق قصارى جهده لضمان توفر السيولة الكافية للوفاء بأي طلبات استرداد متوقعة. ولمجلس إدارة الصندوق دور في ضمان وفاء مدير الصندوق بمسؤولياته لصالح مالكي الوحدات وفقاً لشروط وأحكام الصندوق.

يستخدم الصندوق طرقاً مختلفة لقياس وإدارة مختلف أنواع المخاطر التي يتعرض لها، وتم توضيح هذه الطرق أدناه.

٩-١-١ مخاطر السوق

أ) مخاطر أسعار العملات الخاصة

تمثل مخاطر أسعار العملات الخاصة المخاطر الناتجة عن تذبذب القيمة العادلة أو التدفقات النقدية المستقبلية لأداة مالية نتيجة التغيرات في أسعار العملات الخاصة السائدة في السوق. يخضع الصندوق لمخاطر أسعار العملات الخاصة بشأن موجوداته المرتبطة بعمولة خاصة.

يوضح الجدول التالي أثر التغير المحتمل بصورة معقولة في دخل العملات الخاصة على الأدوات المالية المتأثرة مع بقاء كافة المتغيرات الأخرى ثابتة. ليس هنالك أثر على الدخل الشامل الآخر، حيث لا يوجد لدى الصندوق موجودات تم تخصيصها بالقيمة العادلة من خلال الدخل الشامل الآخر أو كأدوات تغطية. وعملياً، قد تختلف نتائج التداول الفعلي عن تحليل الحساسية أدناه وقد يكون الاختلاف جوهرياً.

الأثر على الربح أو الخسارة والدخل الشامل

الآخر	
٢٠٢٤	٢٠٢٥
ﷲ	ﷲ
٤٧,٨٧٦,٨٥٥	٦٨,٤٢١,٥٠٢
(٤٧,٨٧٦,٨٥٥)	(٦٨,٤٢١,٥٠٢)

التغير في سعر العمولة:

زيادة بواقع ١٪

نقص بواقع ١٪

يسعى مدير الصندوق إلى الحد من مخاطر أسعار العملات الخاصة من خلال الاستثمار في الموجودات التي لها تاريخ استحقاق قصير الأجل.

ب) مخاطر العملات

تمثل مخاطر العملات المخاطر الناتجة عن تذبذب القيمة العادلة أو التدفقات النقدية المستقبلية لأداة مالية بسبب التغيرات في أسعار الصرف الأجنبي. وتعتقد إدارة الصندوق أن هناك مخاطر ضئيلة للخسائر بسبب تقلبات أسعار الصرف حيث أن معظم الموجودات والمطلوبات النقدية للصندوق مسجلة بالريال السعودي. علاوة على ذلك، فإن معاملات الصندوق بالعملات الأجنبية تتم بشكل رئيسي بعملة الدولار الأمريكي، والتي لا يوجد بها تقلبات كبيرة، وبالتالي فإن الأثر الناتج عن مكاسب وخسائر صرف العملات الأجنبية ليس جوهرياً.

٩- إدارة مخاطر الأدوات المالية (تتمة)

٩-١ مخاطر الأدوات المالية (تتمة)

٩-١-١ مخاطر السوق (تتمة)

ج) مخاطر السعر

تمثل مخاطر السعر المخاطر الناتجة عن تذبذب قيمة الأدوات المالية للصندوق نتيجة التغيرات في الأسعار السائدة في السوق والناتجة عن عوامل أخرى بخلاف التغيرات في العملات الأجنبية وأسعار العملات.

تنشأ مخاطر السعر بشكل أساسي من عدم التأكد من الأسعار المستقبلية للأدوات المالية التي يحتفظ بها الصندوق. ويقوم مدير الصندوق بمراقبة حركة أسعار أدواته المالية المدرجة في اسوق الأسهم عن كثب. كما يقوم الصندوق بإدارة هذه المخاطر من خلال تنويع محفظته الاستثمارية وذلك بالاستثمار في مختلف القطاعات.

تحليل الحساسية

تخضع الموجودات المالية للصندوق المدرجة بالقيمة العادلة من خلال الربح أو الخسارة لمخاطر أسعار الأسهم. وطبقاً لإدارة الصندوق، فيما يلي بيان الأثر على قائمة الربح أو الخسارة والدخل الشامل الآخر نتيجة التغير في القيمة العادلة لأدوات حقوق الملكية الناتجة عن التغير المحتمل المعقول في مؤشرات الأسهم مع بقاء كافة المتغيرات الأخرى ثابتة:

٣١ ديسمبر ٢٠٢٤	٣١ ديسمبر ٢٠٢٥	
٢٩,٤٩٠	٥,٤٨٧,١٤٧	زيادة بواقع ٥%
(٢٩,٤٩٠)	(٥,٤٨٧,١٤٧)	نقص بواقع ٥%

٩-١-٢ مخاطر السيولة

تمثل مخاطر السيولة الصعوبات التي يواجهها الصندوق في توفير الأموال للوفاء بالتعهدات المتعلقة باسترداد الوحدات أو سداد المطلوبات المالية.

تنص شروط وأحكام الصندوق على الاشتراك في الوحدات واستردادها على مدار أيام العمل في الأسبوع، ومن ثم يتعرض الصندوق لمخاطر السيولة بشأن الوفاء باستردادات مالكي الوحدات. ومع ذلك، قام مدير الصندوق بوضع إرشادات معينة للسيولة الخاصة بالصندوق ومراقبة متطلبات استحقاقها السيولة على أساس منتظم لضمان توفر الأموال الكافية للوفاء بأي التزامات حال نشأتها، وذلك إما من خلال الاشتراكات الجديدة أو استحقاق وتصفية المحفظة الاستثمارية أو عن طريق الحصول على تمويل من الجهات ذات العلاقة بالصندوق.

إن قيمة المطلوبات المالية غير المخصومة الخاصة بالصندوق بتاريخ إعداد القوائم المالية تقارب قيمتها الدفترية وجميعها تسدد خلال سنة من تاريخ إعداد القوائم المالية.

صندوق ألفا للمرابحة
(مدار من قبل شركة ألفا المالية)
إيضاحات حول القوائم المالية (تتمة)
٣١ ديسمبر ٢٠٢٥

٩- إدارة مخاطر الأدوات المالية (تتمة)

٩-١ مخاطر الأدوات المالية (تتمة)

٩-١-٣ مخاطر الائتمان

تمثل مخاطر الائتمان المخاطر الناتجة عن اخفاق طرف ما في أداة مالية في الوفاء بالتزاماته مما يؤدي إلى تكبد الطرف الآخر لخسارة مالية. لا يوجد لدى الصندوق نظام تصنيف داخلي رسمي.

تتم إدارة مخاطر الائتمان من خلال مراقبة التعرضات لمخاطر الائتمان ووضع حدود ائتمان للمعاملات مع أطراف محددة وتقويم الملاءة الائتمانية للأطراف الأخرى بصورة مستمرة. وتتم إدارة مخاطر الائتمان بشكل عام على أساس التصنيف الائتماني الخارجي للأطراف الأخرى. كما يقوم مدير الصندوق بالحد من مخاطر الائتمان من خلال مراقبة التعرض لمخاطر الائتمان والتعامل مع أطراف ذات سمعة جيدة.

يبين الجدول التالي الحد الأقصى للتعرض لمخاطر الائتمان المتعلقة بينود قائمة المركز المالي:

٣١ ديسمبر ٢٠٢٤	٣١ ديسمبر ٢٠٢٥	
£	£	
٤,٧٨٧,٦٨٥,٥٣٨	٦,٨٤٢,١٥٠,١٦٧	موجودات مالية مقاسة بالتكلفة المطفأة
١٢,٧٣٢,٥١١	٣١٨,٨٧٤	رصيد لدى البنك
		مبالغ مستحقة القبض لقاء استبعاد موجودات مالية بالقيمة العادلة من خلال الربح
٢٧,٠٠٠,٠٠٠	-	أو الخسارة
<u>٤,٨٢٧,٤١٨,٠٤٩</u>	<u>٦,٨٤٢,٤٦٩,٠٤١</u>	إجمالي التعرض لمخاطر الائتمان

لدى الصندوق استثمارات في إيداعات مرابحة مقاسة بالتكلفة المطفأة، وأثر خسائر الائتمان المتوقعة غير جوهري على هذه القوائم المالية. وعليه، لم يتم تسجيل مخصص انخفاض في القيمة.

إن الأرصدة البنكية وإيداعات المرابحة محتفظ بها لدى أطراف ذات تصنيف ائتماني جيد، حيث تدرج غالبيتها ضمن فئتي AA٣ وAA٢.

٩-٢ إدارة مخاطر رأس المال

يمثل صافي الموجودات العائدة إلى مالكي الوحدات القابلة للاسترداد رأسمال الصندوق. ومن الممكن أن تتغير قيمة صافي الموجودات العائدة إلى مالكي الوحدات القابلة للاسترداد بشكل جوهري في كل يوم تقييم، حيث يخضع الصندوق للاشتراكات والاستردادات وفقاً لتقدير مالكي الوحدات في كل يوم تقييم، فضلاً عن التغيرات الناتجة عن أداء الصندوق. تتمثل أهداف الصندوق عند إدارة رأس المال في الحفاظ على مقدرة الصندوق على الاستمرار في العمل وفقاً لمبدأ الاستمرارية لتحقيق عائدات لمالكي الوحدات ومنافع لأصحاب المصلحة الآخرين والحفاظ على قاعدة صافي موجودات قوية لدعم تطوير الأنشطة الاستثمارية بالصندوق.

من أجل الحفاظ على هيكل رأس المال، تتمثل سياسة الصندوق في مراقبة مستوى الاشتراكات والاستردادات المتعلقة بالموجودات التي يتوقع قدرته على تصفيتها.

يقوم مدير الصندوق بمراقبة رأس المال على أساس صافي قيمة الموجودات العائدة إلى مالكي الوحدات القابلة للاسترداد.

صندوق ألفا للمرابحة
(مدار من قبل شركة ألفا المالية)
إيضاحات حول القوائم المالية (تتمة)
٣١ ديسمبر ٢٠٢٥

٩- إدارة مخاطر الأدوات المالية (تتمة)

٣-٩ القيمة العادلة للأدوات المالية

لدى الصندوق استثمارات مدرجة بالقيمة العادلة من خلال الربح أو الخسارة، التي تشمل استثمار في صناديق استثمارية، يتم قياسها بالقيمة العادلة وتصنيفها ضمن المستوى ٢ من التسلسل الهرمي لقياس القيمة العادلة. يتم تقدير الاستثمار في الصندوق المستثمر فيه على أساس أحدث سعر استرداد متاح لهذه وحدات في كل صندوق مستثمر فيه على النحو الذي يحدده مدير الصندوق المستثمر فيه. تعتقد الإدارة أن القيمة العادلة لكافة الموجودات والمطلوبات المالية المصنفة بالتكلفة المطفأة تقارب قيمتها الدفترية وذلك نظراً لمدتها قصيرة الأجل وإمكانية تسيلها على الفور. لم يكن هناك تحويلات بين المستويات المختلفة للتسلسل الهرمي للقيمة العادلة خلال السنة الحالية أو السنة السابقة.

١٠- تحليل تواريخ الاستحقاق للموجودات والمطلوبات

كما في ٣١ ديسمبر ٢٠٢٥			
الإجمالي	بعد	خلال	
٢٠٢٥	١٢ شهرًا	١٢ شهرًا	
٢٠٢٥	٢٠٢٥	٢٠٢٥	
الموجودات			
٣١٨,٨٧٤	-	٣١٨,٨٧٤	رصيد لدى البنك
٦,٨٤٢,١٥٠,١٦٧	٥١,٩٤١,٩٦٠	٦,٧٩٠,٢٠٨,٢٠٧	موجودات مالية المقاسة بالتكلفة المطفأة
١٠٩,٧٤٢,٩٣٤	-	١٠٩,٧٤٢,٩٣٤	موجودات مالية بالقيمة العادلة من خلال الربح أو الخسارة
<u>٦,٩٥٢,٢١١,٩٧٥</u>	<u>٥١,٩٤١,٩٦٠</u>	<u>٦,٩٠٠,٢٧٠,٠١٥</u>	إجمالي الموجودات
المطلوبات			
١,٧٦٧,٠٢٢	-	١,٧٦٧,٠٢٢	أتعاب إدارة مستحقة
٢٢٣,٩٦٨	-	٢٢٣,٩٦٨	مصاريف مستحقة الدفع ومطلوبات متداولة أخرى
<u>١,٩٩٠,٩٩٠</u>	<u>-</u>	<u>١,٩٩٠,٩٩٠</u>	إجمالي المطلوبات
كما في ٣١ ديسمبر ٢٠٢٤			
الموجودات			
١٢,٧٣٢,٥١١	-	١٢,٧٣٢,٥١١	رصيد لدى البنك
٤,٧٨٧,٦٨٥,٥٣٨	٢٦٧,٤٥٧,٩٩٤	٤,٥٢٠,٢٢٧,٥٤٤	موجودات مالية مقاسة بالتكلفة المطفأة
٥٨٩,٧٩٢	-	٥٨٩,٧٩٢	موجودات مالية بالقيمة العادلة من خلال الربح أو الخسارة
٢٧,٠٠٠,٠٠٠	-	٢٧,٠٠٠,٠٠٠	مبالغ مستحقة القبض لقاء استبعاد موجودات مالية بالقيمة العادلة من خلال الربح أو الخسارة
<u>٤,٨٢٨,٠٠٧,٨٤١</u>	<u>٢٦٧,٤٥٧,٩٩٤</u>	<u>٤,٥٦٠,٥٤٩,٨٤٧</u>	إجمالي الموجودات
المطلوبات			
١,٣٥٣,٤٧٦	-	١,٣٥٣,٤٧٦	أتعاب إدارة مستحقة
١٤٢,٦٤٨	-	١٤٢,٦٤٨	مصاريف مستحقة الدفع ومطلوبات متداولة أخرى
٤٠,٠١٨,٤٤٣	-	٤٠,٠١٨,٤٤٣	استردادات مستحقة
<u>٤١,٥١٤,٥٦٧</u>	<u>-</u>	<u>٤١,٥١٤,٥٦٧</u>	إجمالي المطلوبات

١١- الزكاة وضريبة الدخل

أصدرت وزارة المالية قرارًا وزاريًا رقم ٢٩٧٩١ بتاريخ ٩ جمادى الأولى ١٤٤٤ هـ (الموافق ٣ ديسمبر ٢٠٢٢) بشأن بعض قواعد جباية الزكاة التي يتعين على الصناديق الاستثمارية في المملكة العربية السعودية الالتزام بها والمعمول بها من السنة المالية ٢٠٢٣. ووفقًا للقرار الوزاري، لا يخضع الصندوق لجباية الزكاة أو ضريبة الدخل، ومع ذلك سيتعين عليه تقديم إقرار معلومات إلى هيئة الزكاة والضريبة والجمارك ("الهيئة") اعتبارًا من ١ يناير ٢٠٢٣ (أو اعتبارًا من بدء العمليات خلال الفترة المنتهية في ٣١ ديسمبر ٢٠٢٣). وسيكون آخر موعد لتقديم الإقرار إلى الهيئة في الفترة القادمة هو ٣٠ إبريل ٢٠٢٦.

١٢- الالتزامات المحتملة

لا توجد هناك أي التزامات محتملة كما بتاريخ إعداد القوائم المالية.

١٣- الأحداث اللاحقة

لم تكن هناك أي أحداث لاحقة لتاريخ إعداد القوائم المالية، والتي تتطلب إجراء تعديلات عليها أو تقديم إفصاحات بشأنها في هذه القوائم المالية.