

الشركة السعودية للخدمات الصناعية "سيسكو" تحقق ٨,٧٪ نمواً في إيرادات الربع الثاني من العام ٢٠٢٢ بإيرادات بلغت ٢١٣,٢ مليون ريال سعودي وإجمالي الربح يصل إلى ٩٩,٧ مليون ريال سعودي بزيادة قدرها ١٠,٥٪

- إجمالي الربح في نطاق جيد و يحقق ٤٦,٨٪ عن الربع الثاني من العام ٢٠٢٢
- استعادة الزخم لقطاع الموانئ بعد تأثير الرياح المعاكسة على سلاسل التوريد في الربع الأول

جدة، المملكة العربية السعودية، ١١ أغسطس ٢٠٢٢: أعلنت الشركة السعودية للخدمات الصناعية ("سيسكو" أو "الشركة" أو "المجموعة")، المستثمر الاستراتيجي الرائد في المملكة العربية السعودية في الموانئ والخدمات اللوجستية وأنظمة المياه، عن نتائجها المالية لفتري الثلاثة أشهر والستة أشهر المنتهية في ٣٠ يونيو ٢٠٢٢.

بلغت إيرادات الربع الثاني من العام ٢٠٢٢ ، باستثناء إيرادات الإنشاءات المحاسبية ، ٢١٣,٢ مليون ريال سعودي مقابل ١٩٦,٢ مليون ريال سعودي للربع الأول بارتفاع قدره ٨,٧٪. اكتسب أداء قطاع الموانئ زخماً بعد تأثره باضطرابات سلاسل التوريد العالمية خلال الربع الأول، والتي أثرت سلباً على كمية مناولة الحاويات الواردة والصادرة وحاويات المسافنة. إضافةً إلى ذلك، أظهر قطاع أنظمة المياه في سيسكو تحسناً خلال الربع الثاني من العام حيث تحسنت كمية الإنتاج بعد انخفاضها خلال الربع الأول من العام ٢٠٢٢. وكان أداء قطاع الخدمات اللوجستية مستقرًا بشكل عام مقارنة بالربع السابق.

تراجعت إيرادات النصف الأول من العام ٢٠٢٢، باستثناء إيرادات الإنشاءات المحاسبية، بنسبة ١٧,٨٪ مقارنةً بالنصف الأول من العام ٢٠٢١، وذلك على خلفية نتائج الربع الأول الأضعف بسبب اضطرابات سلاسل التوريد العالمية الانخفاض المؤقت للإنتاج في محطة كنداسة للمياه خلال كلاً من شهري فبراير ومارس ٢٠٢٢.

ارتفع إجمالي الربح البالغ ٩٩,٧ مليون ريال سعودي للربع الثاني بنسبة ١٠,٥٪ مقارنة بالربع السابق، وبلغ هامش الربح الإجمالي للربع الحالي ٤٦,٨٪ مقارنة بـ ٤٦,٠٪ في الربع الأول من العام ٢٠٢٢. إشارةً للنصف الأول، انخفض إجمالي الربح ١٨٩,٩ مليون ريال سعودي بنسبة ٢٦,٥٪ عن النصف الأول من العام ٢٠٢١، ويرجع ذلك إلى تحديات السوق على إيرادات قطاع الموانئ، إلى جانب انخفاض إيرادات قطاع المياه خلال الربع الأول.

بلغ صافي الربح للربع الثاني ٣,١ مليون ريال سعودي مقابل ٠,٨ مليون ريال سعودي خلال الربع الأول، وذلك بسبب ارتفاع الإيرادات من شركة كنداسة وارتفاع نتائج أعمال الشركات الزميلة.

سجل صافي الربح المعدل للنصف الأول من العام ٢٠٢٢ انخفاضاً بنسبة ٩٢,٢٪ مقارنة بنفس الفترة من العام السابق على الرغم من تحسن نتائج أعمال الشركات التابعة بسبب انخفاض إيرادات و هوامش ربحية قطاع الموانئ على أثر الضغط المستمر على كميات تداول الحاويات.

وقال محمد المدرس، الرئيس التنفيذي لشركة "سيسكو":

" أظهرت إيرادات الربع الثاني من العام ٢٠٢٢ بواذر تحسن واعدة مقارنةً بالربع السابق، وهو ما يبشر بأداء أفضل للنصف الثاني من العام. مع عودة محطة كنداسة إلى معدل العمليات الطبيعية بعد الاضطراب الذي وقع في الربع الأول، تحسنت إيرادات قطاع المياه بنسبة ٥٠,٣٪ عن الربع السابق، وعادت مساهمة القطاع في الإيرادات إلى المعدلات الطبيعية. كما تحسنت إيرادات قطاع الموانئ بنسبة ٦,٠٪ مقارنة بالربع السابق نتيجة تحسن كميات مناولة الحاويات الواردة والصادرة وحاويات المسافنة، مما يظهر علامات واضحة على استعادة سوق مناولة الحاويات الواردة والصادرة وحاويات المسافنة نشاطه مدعومًا بزيادة سعة خطوط الشحن وانخفاض أسعار الحاويات. وقد سعدنا بتحسن إجمالي الربح مع تعافي إيراداتنا."

كما أضاف أيضاً "وبالنظر إلى المستقبل، نتوقع استهلاكاً محلياً قوياً خلال النصف الثاني من العام ٢٠٢٢ وذلك بسبب الزيادة المتوقعة في نشاط العمرة في المملكة. وفي الوقت نفسه، فإن النمو المقدر بنسبة ٤,٠٪ للقطاع غير النفطي في المملكة العربية السعودية في عام ٢٠٢٢ سيوفر المزيد من الدعم لنشاط الأعمال المتزايد عبر محافظتنا."

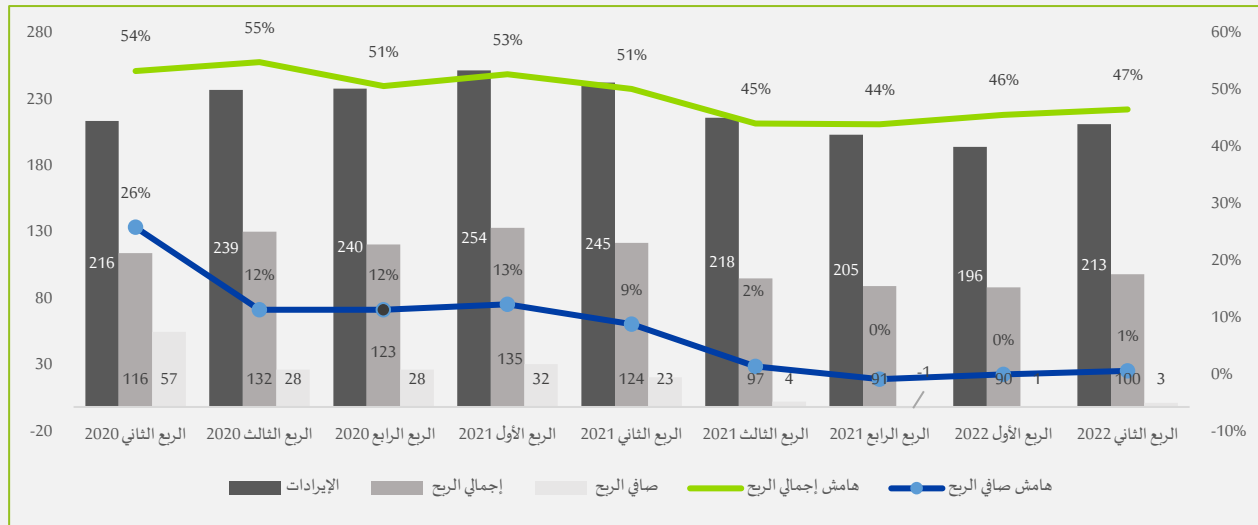
انخفض إجمالي حقوق المساهمين إلى ١,٤٥٩,٤ مليون ريال سعودي في ٣٠ يونيو ٢٠٢٢، مقارنة بـ ١,٤٨٦,٠ مليون ريال سعودي في ٣١ ديسمبر ٢٠٢١. وبلغت ربحية السهم الأساسية و المعدلة ٠,٠٥ ريال سعودي مقارنة بـ ٠,٦٧ ريال سعودي للفترة نفسها من العام السابق.

#### التوقعات والاستراتيجية

لا تزال سيسكو ملتزمة بتنفيذ استراتيجيتها الخمسية لدفع نمو القيمة على المدى الطويل، وذلك بهدف مضاعفة الإيرادات إلى ٢ مليار ريال سعودي بحلول عام ٢٠٢٥، حيث يركز نهج الاستثمار في سيسكو على الاستثمارات المتراكمة القيمة التي تتماشى مع مجالات تركيزها الاستراتيجي للموانئ والخدمات اللوجستية والمياه و سوف تعلن الشركة عن أي مستجدات في هذا المجال في حينه.

تؤمن الإدارة أن تحسن كميات مناولة الحاويات الواردة والصادرة وحاويات المسافنة تظهر علامات واعدة تبشر بانتعاش السوق، والتي ستكون داعمة للسوق محلياً، والاستفادة من الزيادة المتوقعة في سعة خطوط الشحن. كما ترى الإدارة أن الاستهلاك المحلي السعودي سيكون أقوى خلال النصف الثاني من العام ٢٠٢٢، وذلك على خلفية النمو المتوقع في حركة العمرة.

## أبرز النقاط في بيان الدخل مليون ريال سعودي



مليون ريال	الربع الأول ٢٢	الربع الثاني ٢٢	الفرق	الفرق %	الربع الأول ٢١	الربع الثاني ٢١	الفرق	الفرق %
الإيرادات*	196.2	213.2	17.0	8.7%	244.5	213.2	-31.3	-12.8%
التكاليف المباشرة*	-106.0	-113.5	-7.5	-7.1%	-121.0	-113.5	7.5	-6.2%
مجمل الربح	90.2	99.7	9.5	10.5%	123.6	99.7	-23.9	-19.3%
مصروفات التشغيل	-43.8	-47.0	-3.2	-7.3%	-40.0	-47.0	-7.0	17.5%
ربح التشغيل	46.4	52.7	6.3	13.6%	83.6	52.7	-30.9	-37.0%
إيرادات استثمارات	6.4	8.4	2.0	31.3%	6.0	8.4	2.4	40.0%
نفقات التمويل	-50.6	-53.4	-2.8	-5.5%	-50.9	-53.4	-2.5	4.9%
إيرادات أخرى/المصروفات والزكاة	-1.0	-3.1	-2.1	-210.0%	-1.7	-3.1	-1.4	82.4%
صافي الدخل للمجموعة	1.2	4.7	3.5	291.7%	37.1	4.7	-32.4	-87.3%
حقوق الملكية غير المسيطرة	-0.4	1.5	1.9	-	14.6	1.5	-13.1	-89.7%
صافي الدخل	0.8	3.1	2.3	287.5%	22.5	3.1	-19.4	-86.2%

\* باستثناء إيرادات وتكاليف الإنشاءات المحاسبية

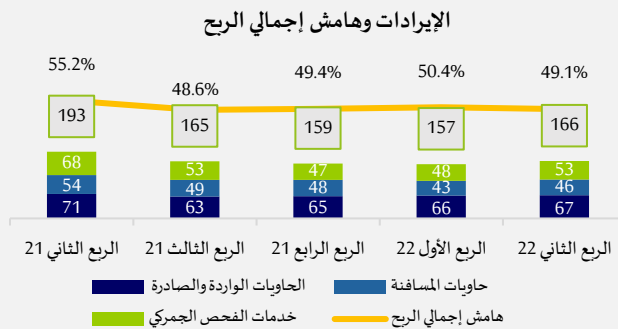
مليون ريال	النصف الأول ٢١	النصف الأول ٢٢	الفرق	الفرق %
الإيرادات*	498.1	409.3	-88.8	-17.8%
التكاليف المباشرة*	-239.7	-219.4	20.3	8.6%
مجموع الربح	258.4	189.9	-68.5	-26.5%
مصروفات التشغيل	-80.1	-90.7	-10.6	-13.2%
ربح التشغيل	178.3	99.2	-79.1	-44.4%
إيرادات استثمارات	11.8	14.8	3.0	25.4%
نفقات التمويل	-102.2	-104.0	-1.8	-1.8%
إيرادات أخرى/المصروفات والزكاة	-1.3	-4.1	-2.8	-215.4%
صافي الدخل للمجموعة	86.7	5.9	-80.8	-93.2%
حقوق الملكية غير المسيطرة	32.0	2.0	-30.0	-93.8%
صافي الدخل	54.7	3.9	-50.8	-92.9%

\* باستثناء إيرادات وتكاليف الإنشاءات المحاسبية

### أبرز الإنجازات التشغيلية

#### الموانئ ومحطات الحاويات

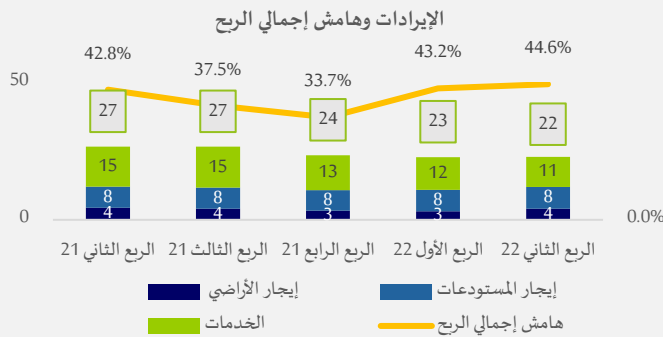
تعاقب حجم أعمال قطاع الموانئ ومحطات الحاويات في الربع الثاني بعد أن انخفضت في الربع الأول نتيجة لاضطرابات سلاسل التوريد العالمية وعواقب القيود التجارية الناتجة عن انتشار جائحة كورونا في الصين. ويشير هذا الارتفاع في الكميات إلى إمكانية حدوث مزيد من التحسن خلال النصف الثاني من العام ٢٠٢٢. تحسن إجمالي أحجام التداول للربع الثاني بنسبة ٣,٥٪ مقارنة بالربع الأول من عام ٢٠٢٢. ونتيجة لذلك، بلغت إيرادات الربع الثاني من العام الحالي ١٦٥,٧ مليون ريال سعودي مقارنة بـ ١٥٦,٤ ريال سعودي المسجلة في الربع الأول من العام ٢٠٢٢، مسجلةً بذلك زيادة بنسبة ٦,٠٪. أظهرت الإيرادات انخفاضاً بنسبة ١٤,١٪ مقارنة بالربع الثاني من العام ٢٠٢١.



ألف حاوية قياسية	الربع الثاني ٢٢	الربع الثاني ٢١	مقارنة ب
الحاويات الواردة والصادرة	257	-10.0%	مقارنة ب الربع الأول ٢٢
حاويات المسافنة	431	-7.3%	مقارنة ب الربع الثاني ٢١
الحجم الإجمالي	688	-8.3%	مقارنة ب الربع الثاني ٢٢

## المستودعات والخدمات واللوجستية

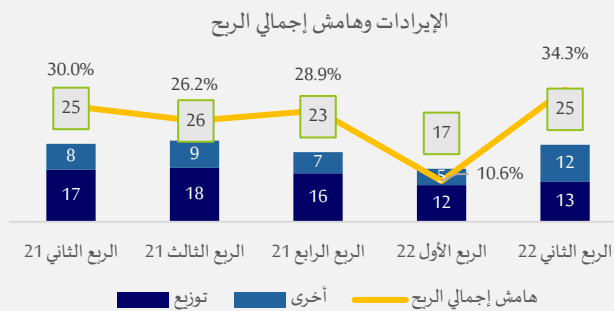
استقرت إيرادات المجمعات اللوجستية والخدمات للربع الثاني من العام ٢٠٢٢ مقارنة بالربع الأول من العام ٢٠٢٢. وتحسن هامش الربح الإجمالي من ٤٣,٢٪ في الربع الأول من العام ٢٠٢٢ إلى ٤٤,٦٪ في الربع الثاني من العام ٢٠٢٢. وعلى الرغم من الانخفاض في إشغال الساحات المفتوحة، فقد تحسن متوسط المعدلات، مما نتج عنه استقراراً في الأداء العام للقطاع. ومن الجدير بالذكر أن شركة سيسكو تخطط لزيادة سعة المستودعات بنهاية هذا العام، مما سيزيد من مساهمة القطاع الإجمالية في إيرادات المجموعة.



الإشغال	مقارنة ب الربع الثاني ٢٢	مقارنة ب الربع الثاني ٢١	مقارنة ب الربع الأول ٢٢
الساحات المفتوحة	50.0%	-5.7%	-28.2%
المستودعات	100.0%	1.0%	-

## قطاع أنظمة المياه

شهد أداء قطاع أنظمة المياه أداءً قويًا في الربع الثاني من العام ٢٠٢٢ بعد تأثره بانخفاض مؤقت في إنتاج محطة كنداسة لمدة شهرين في الربع الأول من العام ٢٠٢٢. ومع حل كافة اضطرابات الإنتاج في كنداسة، تم عودة حجم الإنتاج ليتجاوز مستوى الـ ٤ ملايين متر مكعب في الربع الثاني من عام ٢٠٢٢، مسجلاً بذلك ارتفاعاً بنسبة ٤٠,٨٪ مقارنة بالربع السابق. كما سجلت إيرادات الربع الثاني من العام ٢٠٢٢، ٢٥,٤ مليون ريال سعودي، بتحسين قدره ٥٠,٣٪ مقارنة بالربع الأول من العام ٢٠٢٢، بينما ظلت على نفس مستوى الربع نفسه من العام الماضي.



متر مكعب	مقارنة ب الربع الثاني ٢٢	مقارنة ب الربع الثاني ٢١	مقارنة ب الربع الأول ٢٢
رايغ (الف م <sup>٣</sup> )	281	-20.6%	5.6%
كنداسة (مليون م <sup>٣</sup> )	4.1	3.6%	44.0%
الحجم الإجمالي (مليون م <sup>٣</sup> )	4.4	1.6%	40.8%

- انتهى -

## للتواصل

### علاقات المستثمرين

البريد الإلكتروني: [ir@sisco.com.sa](mailto:ir@sisco.com.sa)

### التواصل الإعلامي

راهول رافيسانكار

البريد الإلكتروني: [rahul.ravisankar@teneo.com](mailto:rahul.ravisankar@teneo.com)

الهاتف: +971 56 170 3833

## نُبذة عن "سيسكو"

الشركة السعودية للخدمات الصناعية ("سيسكو") هي شركة استثمارية قابضة تمتلك محفظة متنوعة من الأصول الفريدة التي تتضمن الموانئ ومجمعات الخدمات اللوجستية وأنظمة المياه. وتأسست الشركة في العام ١٩٨٨ وهي أول مطور من القطاع الخاص لمنطقة إعادة التصدير في المملكة العربية السعودية. وتشتمل محفظة "سيسكو" على ٧ شركات تابعة وزميلة، تضم فريقاً يزيد عن ٣٠٠٠ موظفاً. وتقدم "سيسكو" دعماً استراتيجياً لشركاتها التابعة مع نهج استثماري واضح وطويل الأجل من أجل الوصول إلى أفضل فرص النمو.

### الاتصال الهاتفي مع المحللين الماليين ومراجعة أداء الشركة

تعترم الشركة السعودية للخدمات الصناعية ("سيسكو") استضافة خبراء في التحليل المالي للحدث عن النتائج المالية للشركة عن الربع ثاني و النصف الأول من العام ٢٠٢٢ في تمام الساعة [١٥:٠٠] مساءً بتوقيت السعودية بتاريخ [١٦] أغسطس ٢٠٢٢. لمعرفة المزيد حول تفاصيل الاتصال الهاتفي، يرجى التواصل معنا على البريد الإلكتروني [ir@sisco.com.sa](mailto:ir@sisco.com.sa). وسيُنشر هذا العرض للنتائج المالية على موقع الشركة في الوقت المناسب:

[<http://www.sisco.com.sa/poverview.php>]