

التقرير السنوي: لشركة الإتمام الاستشارية 2024



无边·设计



خادم الحرمين الشريفين
الملك سلمان بن عبد العزيز آل سعود
-حفظه الله-

”تشهد دولتكم حراكا تنمويا شاملا ومستداما وهي تسير في المرحلة الثانية من رؤية المملكة 2030، مستهدفة تطوير القطاعات الواعدة والجديدة ودعم المحتوى المحلي، وتسهيل بيئة الأعمال، وتمكين المواطن وإشراك القطاع الخاص بشكل أكبر وزيادة فاعلية التنفيذ لتحقيق المزيد من النجاح والتقدم، وتلبية تطلعات وطموحات وطننا الغالي.“



صاحب السمو الملكي:
الأمير محمد بن سلمان بن عبد العزيز آل سعود
ولي العهد رئيس مجلس الوزراء
-حفظه الله-

” نحن نملك كل العوامل التي تمكننا من تحقيق أهدافنا معاً، ولا عذر لأحد
منا في أن نبقى في مكاننا، أو أن نتراجع لا قدر الله.“



جدول المحتويات

1. حول هذا التقرير

- 1.1 مقدمة
- 1.2 نطاق التقرير
- 1.3 الفترة المشمولة بالتقرير
- 1.4 الالتزام
- 1.5 اللغة
- 1.6 إتمام في لمحة

2. رسالة رئيس مجلس الإدارة

3. لمحة موجزة عن الشركة

- 3.1 مقدمة
- 3.2 استراتيجية شركتنا وركائز تطبيقها
- 3.3 هيكل الشركة التنظيمي
- 3.4 الشركات التابعة
- 3.5 رأس المال البشري
- 3.6 برامج راحة البال

4. الملخص التنفيذي

- 4.1 هيكل رأس المال
- 4.2 مستهدفات عام 2025م

5. الاستدامة

- 5.1 إدارة الجودة والسلامة
- 5.2 استمرارية الأعمال
- 5.3 المخاطر

6. الأداء المالي

- 6.1 مؤشرات الأداء المالي للعام 2024م
- 6.2 أصول الشركة وخصومها ونتائج أعمالها المالية
- 6.3 بيان المدفوعات النظامية المسجلة على الشركة
- 6.4 بيان الاستثمارات أو الاحتياطات لمصلحة الموظفين
- 6.5 قروض الشركة
- 6.6 العقوبات والجزاءات
- 6.7 إقرارات مجلس الإدارة

7. حقوق المساهمين

- 7.1 الجمعيات العامة للمساهمين
- 7.2 وسائل الاتصال مع المساهمين
- 7.3 توزيع أرباح الأسهم

8. مجلس الإدارة

- 8.1 تكوين مجلس الإدارة
- 8.2 السير الذاتية لأعضاء مجلس الإدارة
- 8.3 اجتماعات أعضاء مجلس الإدارة
- 8.4 الإجراءات التي اتخذها مجلس الإدارة لإحاطة أعضائه - وبخاصة غير التنفيذيين - علماً بمقترحات المساهمين وملحوظاتهم حيال الشركة وأدائها

9. الإدارة التنفيذية ولجان الشركة

- 9.1 السير الذاتية لأعضاء الإدارة التنفيذية
- 9.2 لجنة المراجعة

10. الحوكمة والالتزام

- 10.1 مكافآت وبدلات أعضاء مجلس الإدارة
- 10.2 مكافآت وبدلات أعضاء لجنة المراجعة
- 10.3 مكافآت كبار التنفيذيين
- 10.4 بيان بمعاملات الشركة مع الأطراف ذات العلاقة
- 10.5 الأعمال المنافسة
- 10.6 ما طبق من أحكام هذه اللائحة وما لم يطبق وأسباب ذلك

11. القوائم المالية

- 11.1 القوائم المالية

شركة الإتمام
الاستشارية

حول هذا التقرير



1.1 مقدمة

يستعرض التقرير السنوي لشركة الإتمام الاستشارية صورة واضحة عن أداء الشركة وإنجازاتها في نطاق ما يمكن الإفصاح به خلال السنة المالية المنتهية بتاريخ 31 ديسمبر 2024م، حيث أننا نسعى من خلال هذا التقرير إلى تقديم مراجعة موجزة وشاملة تتضمن معلومات عن أدائنا وأنشطتنا وحوكمتنا في الشركة خلال العام، كما يحتوي على البيانات المالية السنوية الموحدة.

1.2 نطاق التقرير

يشمل هذا التقرير أداء شركة الإتمام الاستشارية، ويشار إليها لأغراض هذا التقرير بـ (الإتمام الاستشارية) أو (الشركة) وإنجازاتها وحوكمتها، (ما لم يذكر خلاف ذلك)، وبياناتها المالية.

1.3 الفترة المشمولة بالتقرير

يغطي التقرير السنوي الفترة المنتهية في فترة الـ 12 شهراً من 1 يناير 2024 إلى 31 ديسمبر 2024م، وذلك وفقاً لدورة إعداد التقارير المالية السنوية المعتمدة في شركة الإتمام الاستشارية.

1.4 الالتزام

أعد التقرير السنوي لشركة الإتمام الاستشارية وفق الأنظمة واللوائح المعمول بها في المملكة العربية السعودية، كما تتوافق البيانات المالية للعام المنتهي في 31 ديسمبر 2024م مع المعايير الدولية للتقرير المالي (IFRS) والمعتمدة في المملكة العربية السعودية، وكذلك المعايير الصادرة عن الهيئة السعودية للمراجعين والمحاسبين (SOCPA)، واللوائح المنظمة لعمل الشركات في المملكة العربية السعودية، بالإضافة إلى النظام الأساس للشركة.

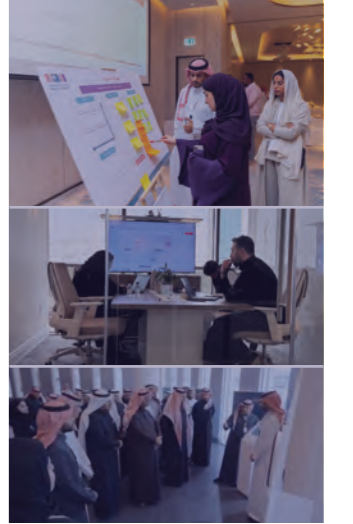
1.5 اللغة

تم إصدار هذا التقرير باللغة العربية.
جميع المبالغ المالية المفصّل عنها في التقرير بـ ر.س.

1.6 إتمام في لمحة

شريك موثوق في تحول الأعمال والاستشارات الإدارية

نجحنا في تنفيذ مشاريع نوعية بكفاءة عالية. معتمدين على رؤيتنا الاستراتيجية ونهجنا المبتكر، نقدم حلولاً استشارية فعالة تلبي احتياجات القطاعات المختلفة.



موافقة هيئة السوق المالية

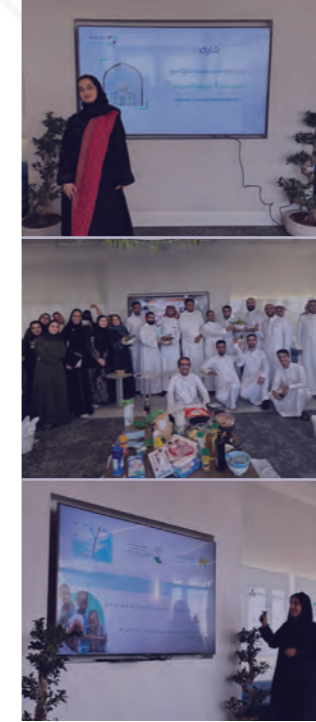
إعلان هيئة السوق المالية بالموافقة على تسجيل و طرح أسهم شركة الإتمام الاستشارية في السوق الموازية (نمو).



لقاءات إثراء المعرفة

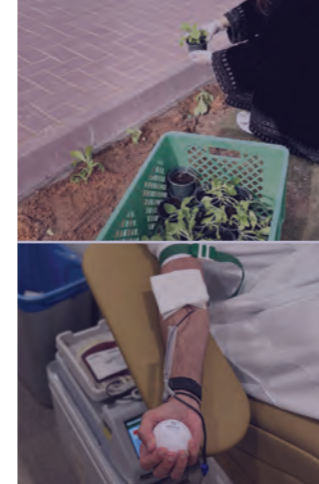
إقامة أكثر من 15 لقاء تهدف إلى تبادل المعرفة والخبرات بين أعضاء الفريق وتعزيز التواصل الفعّال، بالإضافة إلى بناء القدرات وتحفيز الاهتمامات المشتركة.

شارك تجدد



مبادرات إتمام المجتمعية

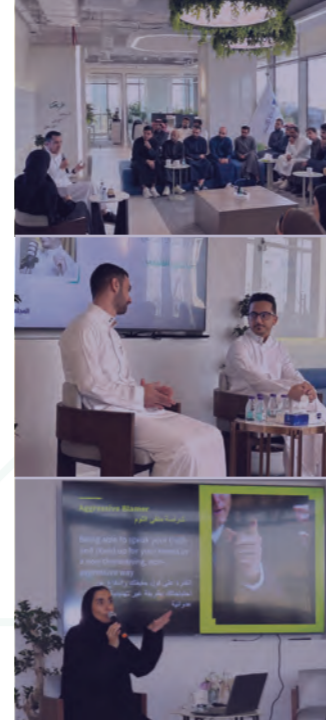
مجموعة من المبادرات المتنوعة التي تهدف إلى تعزيز التعاون المجتمعي، ورفع الوعي في مختلف المجالات، بما يسهم في تحسين جودة الحياة.



مجلس إتمام

استضافة عدد من الخبراء والمهتمين والمتخصصين في أبرز المجالات المختلفة والقطاعات المستهدفة بهدف تعزيز تبادل الخبرات والمعرفة.

المجلس



الحصول على شهادة "أفضل بيئة عمل"

حصلنا على شهادة "أفضل بيئة عمل"، من منظمة Great Place to Work، وهي شهادة عالمية تعكس مدى التزامنا بتوفير بيئة عمل مميزة.



استقبال أندية طلابية

استقبال أندية الجامعات الطلابية في المقر بهدف تشجيع وتمكين الطلاب، وتوفير ورش تدريبية تهدف إلى تطوير مهاراتهم وتعزيز قدراتهم.



طريقنا

المعرفة الملائمة
التفكير المنهجي
التطوير المستمر

شركة الإتقان

رسالة رئيس مجلس الإدارة

يسرني، نيابة عن زملائي أعضاء مجلس الإدارة، أن أقدم لكم التقرير السنوي لشركة الإتمام الاستشارية لعام 2024م، والذي يستعرض أداء الشركة وأبرز إنجازاتها.

أتقدم ابتداءً بخالص الشكر والامتنان إلى خادم الحرمين الشريفين الملك سلمان بن عبد العزيز آل سعود، وإلى سمو ولي عهده الأمير محمد بن سلمان بن عبدالعزيز آل سعود -حفظهما الله-، على دعمهما المستمر للقطاع الخاص، وحرصهما على الارتقاء بمكانة المملكة لتكون في مقدمة مصاف دول العالم.

وخلال السنوات ومنذ التأسيس تواصل شركة الإتمام الاستشارية نموها المستمر في أعمالها ورفع مستوى ربحيتها وتحسين كفاءتها التشغيلية عاماً بعد عام واستقطاب أفضل الكفاءات البشرية لضمان استدامة الأعمال وتقديم أفضل المخرجات، كما شهد عام 2024م خصوصاً حصول الشركة على موافقة هيئة السوق المالية على الإدراج في نمو السوق الموازية كمحطة رئيسية لتعزيز حوكمة الشركة ونمو واستدامة أعمالها.

أعبر عن فخري واعتزازي بكوادرنا البشرية التي تبذل جهوداً مخصصة لتحقيق أهدافنا الاستراتيجية. ونسأل الله -عز وجل- أن يوفقنا لمواصلة تحقيق المزيد من الإنجازات في مجالات تخصص الشركة، بما يسهم في دعم مسيرة التنمية الوطنية وفقاً للرؤية الطموحة لبلادنا.



أ.ماجد سعد العصيمي
رئيس مجلس الإدارة

روح الأصالة
وإتمام الطموح ..

لمحة موجزة عن الشركة

3

3.1 مقدمة

خدماتنا

تقدم شركة الإتمام الاستشارية خدمات تحول الأعمال والاستشارات الإدارية لتقديم حلول مبتكرة ذات كفاءة وأثر عالي؛ وذلك من خلال فهمنا للسياق المحلي والاستفادة من الخبرات الدولية والاطلاع على أفضل الممارسات، وتكييفها، وفقاً لاحتياجات وتطلعات عملائنا من مختلف القطاعات.

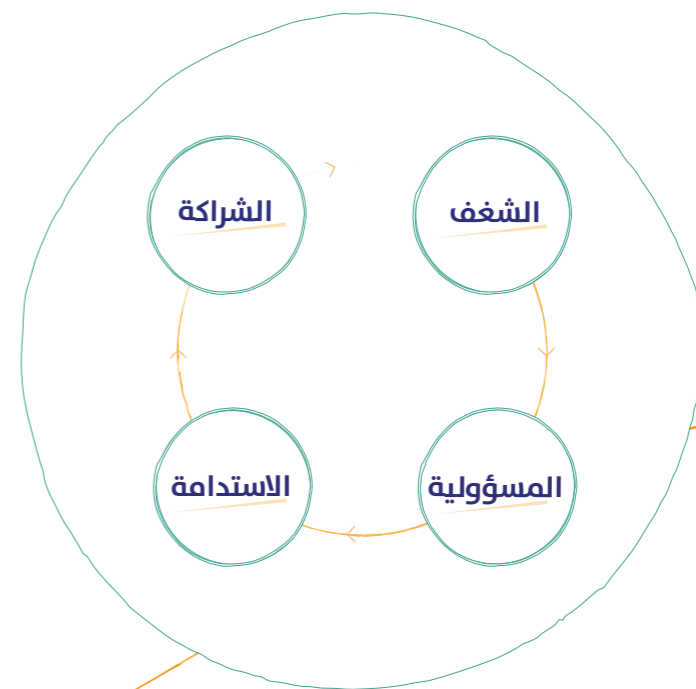
رؤيتنا

أن نصبح الشركة الرائدة في تحول الأعمال والاستشارات الإدارية من خلال تقديم وتطوير حلول مبتكرة وفعالة.

رسالتنا

نسعى لخلق قيمة مضافة في مجال الأعمال بتقديم الاستشارات الإدارية الأعلى كفاءة وابتكار الحلول الأعلى تأثيراً التي تتفهم احتياجات شركائنا وتلبي تطلعاتهم والتي تساهم في نمو وتحسين أداء الشركات والمنظمات في القطاع الحكومي والخاص وغير الربحي.

قيمنا



ما يميزنا

- 1 تتميز بفهمنا العميق للسياق المحلي ما يمكننا من تقديم حلول مخصصة لتلبية احتياجات عملائنا بشكل فعال.
- 2 نحقق منذ تأسيس الشركة أداء مالي وتنفيذي مميز مما يؤكد قدرتنا على استدامة النجاح.
- 3 نستعين بأفضل الخبرات في المجال مما يساعدنا على تقديم حلول فعالة في التنفيذ.
- 4 نتفوق بقدرتنا على تنفيذ المشاريع بوقت قياسي مع الالتزام بتقديم جودة عالية.
- 5 نتعاون مع شركات رائدة على مستوى العالم لتحقيق شراكات استراتيجية.
- 6 نفتخر بقاعدة عملاء واسعة ومستقرة مما يعكس ثقة عملائنا على جودة خدماتنا.
- 7 نحرص على استقطاب أفضل المواهب والكفاءات في مجال عملنا، ونستثمر في تطويرهم وتدريبهم وتنمية مهاراتهم.

3.2 استراتيجيتنا وركائز تطبيقها

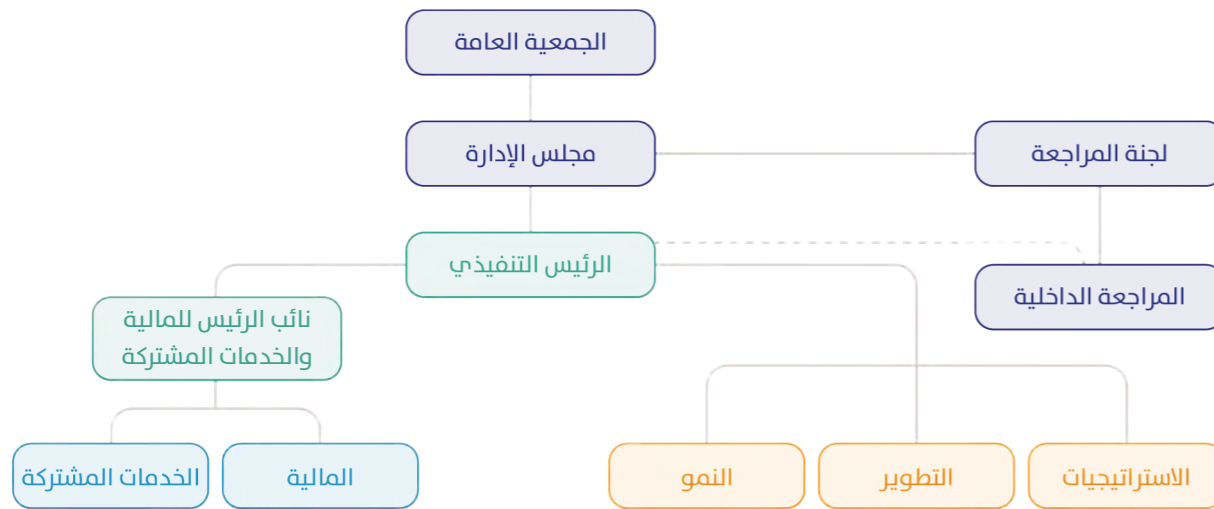
محاور الاستراتيجية:



تستند ركائز نجاح الشركة على استراتيجية طلبة، قوامها:

- استدامة النمو والأداء عبر تحقيق نمو مستدام في الإيرادات السنوية، وتحسين أداء المشاريع لتحقيق الاستدامة وتعظيم العوائد للمستثمرين.
- توسيع شريحة العملاء من القطاع الحكومي والخاص وغير الربحي مع التركيز على التطوير المستمر لتلبية احتياجاتهم وتحقيق تطلعاتهم.
- تقديم وتطوير حلول الأعمال المبتكرة والفعالة، والاستثمار بالقدرات والمنتجات المساعدة.
- تطوير القدرات البشرية واستقطاب المواهب والاستعانة بأبرز الخبرات العالمية والمحلية.

3.3 هيكل الشركة التنظيمي

13
منطقة

3.4 الشركات التابعة

شركة امتثال الإدارية

شركة مملوكة بالكامل وتساهم بشكل رئيسي لتعزيز الأعمال من خلال تقديم الخدمات المؤسسية وإدارة المشاريع بهدف تمكين القطاع الحكومي والخاص وغير الربحي.



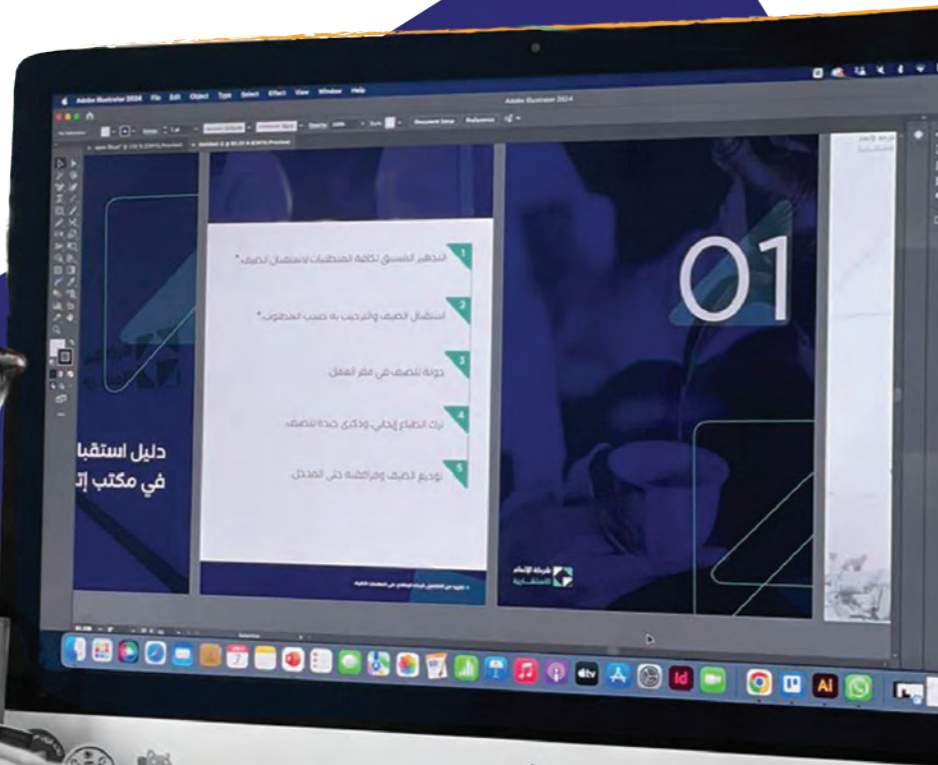
شركة امتثال الإدارية - شركة شخص واحد ذات مسؤولية محدودة

العنوان	الرياض
الكيان القانوني	شركة ذات مسؤولية محدودة.
النشاط	تقديم خدمات الاستشارات الإدارية العليا، أبحاث السوق، واستطلاعات الرأي، أنشطة الخدمات الإدارية المتكاملة للمكاتب، تنظيم وإدارة المعارض والمؤتمرات، تنظيم وإدارة الحشود، تشغيل مراكز ومرافق المعارض والمؤتمرات.
رأس مال الشركة	خمسين ألف (50,000) ريال.
المدير العام	أدهم صالح قاري
رقم شهادة السجل التجاري	1010642538
تاريخ إصدار شهادة السجل التجاري	1441/11/21هـ (الموافق 2020/07/11م)
تاريخ انتهاء شهادة السجل التجاري	1448/11/21هـ (الموافق 2027/04/27م)
الشركاء	مملوكة بنسبة 100% لشركة الإتمام الاستشارية

3.5 رأس المال البشري



حصلت الشركة على مستوى النطاق البلايني في نسب التوطين.



3.6 برامج راحة البال

بهدف توفير بيئة عمل أكثر استقراراً وراحة، نقدم مجموعة من البرامج المصممة لدعم الموظفين في مختلف جوانب حياتهم، مما يعزز رفايتهم ويساعدهم على تحقيق التوازن بين العمل والحياة الشخصية.

1. صندوق إتمام التعليمي



يهدف إلى تحفيز الفريق في التطور المهني والتعليمي عبر تحمل كامل أو جزء من المصاريف الدراسية للموظفين من مصاريف شهادات احترافية ومهارية أو برامج التعليم العالي.

2. القرض الحسن



تقدم إتمام للفريق قرض حسن (بدون فوائد) لزيادة دعمهم ومساعدتهم في تلبية احتياجاتهم الشخصية والمهنية.

3. دعم فوائد القروض الشخصية مع البنوك



تدعم إتمام موظفيها أصحاب القروض الشخصية بتحمل فارق الفائدة بشكل شهري وذلك بمطابقة أقل النسب التي توفرها الجهات التمويلية.

4. برنامج الحماية والادخار الجماعي



تساهم إتمام بتحمل نسبة من المبلغ الشهري المستقطع لبرنامج الادخار، وهو برنامج يقدم منفعة لحماية دخل الموظفين وأسرتهم في حالة انقطاع الدخل بسبب الوفاة أو العجز لا قدر الله.

5. الوصول السهل



بهدف تسهيل التنقلات والوصول لفريق إتمام لحضور الاجتماعات واللقاءات خارج الشركة، تم توفير خدمة النقل لتلبية احتياجاتهم بشكل مريح وفعال.

6. دعم تعليم الأبناء



تعليم أبناء الموظفين والموظفات من خلال تقديم بدل الرسوم الدراسية لكل ابن ضمن برنامج صندوق إتمام التعليمي.

7. دعم الأمهات العاملات



بهدف دعم وتشجيع الأمهات العاملات، تقدم إتمام الدعم لأبناء الأمهات في مراكز رعاية الأطفال من مرحلة الولادة حتى عمر الأربع سنوات من خلال المساهمة في الرسوم.

8. خدمات الصحة النفسية



تساهم إتمام في توفير المساعدة اللازمة للتعامل مع ضغوط العمل والحياة اليومية عن طريق توفير وصول سهل لمختصين مرخصين من وزارة الصحة السعودية.





الملخص التنفيذي

4

4.1 هيكل رأس المال

السنة المالية المنتهية بتاريخ 2023/12/31م	السنة المالية المنتهية بتاريخ 2024/12/31م	حقوق المساهمين
20,000,000	20,000,000	رأس المال
1,447,310	-	الاحتياطي النظامي
27,208,751	48,712,506	الأرباح المبقاة
48,656,061	68,712,506	إجمالي حقوق المساهمين
3,910,895	3,782,201	إجمالي المطلوبات غير المتداولة

4.2 مستهدفات عام 2025م

ترتكز الإتمام الاستشارية على تحقيق إنجازات توائم تطلعاتها وتساهم في نمو الشركة. وفيما يلي أهم الأهداف التي ستعمل الشركة على تحقيقها خلال العام 2025م:

- دعم رأس المال العامل بغرض التوسع في التوظيف وجذب الكفاءات والتعاقد مع خبراء متخصصين في مجالات عمل الشركة.
- بناء حلول تقنية في مجال الامتثال والتقييم.
- تصميم نماذج عمل وحلول لتعزيز القدرات للأفراد والمنظمات.
- تصميم منصات إدارة التغيير والتحول وتنفيذ المشاريع ومتابعة المستهدفات.
- تطوير حلول تقنية لبيئة العمل والإجراءات، وتعزيز استخدام التقنيات الناشئة والذكاء الاصطناعي في أعمال البحث وتحليل البيانات وحل المشاكل.

جھري بزك متھماً يا موطني

وكذاك حسن البزل بالإنعام

ودعوت ربي أن يرحمك شامخاً

لأجر عنوان ولإقرايم



الاستدامة

5

5.1 إدارة الجودة والسلامة



آيزو 9001:2015 (نظام إدارة الجودة)

تلتزم الشركة بتطبيق معايير الجودة والسلامة الدولية بكفاءة وفعالية عالية في كافة الأعمال والخدمات المقدمة للعملاء.

5.2 استمرارية الأعمال

تسعى شركة الإتمام الاستشارية إلى وضع إطار شامل يعمل على بناء وتحسين المرونة التنظيمية للشركة ويعزز استجابة مختلف إداراتها للحوادث أو الأخطار التي من شأنها التأثير على سير أعمالها، وذلك لضمان قدرتها على تحقيق استراتيجيتها ومستهدفاتها. وتقوم الإدارة التنفيذية في الوقت الحالي بتقييم دوري يتبعه عمليات تحديث الإجراءات وتطبيق أي احترازات ضرورية. كما تقوم الإدارة التنفيذية بدعم أعضاء مجلس الإدارة وتحليل تأثير المخاطر المحتملة على الأعمال كجزء من خطتها لبناء إطار متكامل الاستمرارية.

5.3 المخاطر

- المخاطر المتعلقة بالبيئة المنافسة.
- المخاطر المتعلقة بعدم الاستقرار السياسي والاقتصادي في منطقة الشرق الأوسط.
- المخاطر المتعلقة بنظام الشركات.
- المخاطر المتعلقة بتطبيق لائحة حوكمة الشركات.
- المخاطر المتعلقة بعدم التقيد بالأنظمة والقوانين الحالية و/أو صدور أنظمة وقوانين جديدة.
- المخاطر المتعلقة بضريبة القيمة المضافة.
- المخاطر المتعلقة بتغيير آلية احتساب الزكاة وضريبة الدخل.
- المخاطر المتعلقة بتقلب أسعار الفائدة.
- المخاطر المتعلقة بفرض رسوم أو ضرائب جديدة.
- المخاطر المتعلقة بنظام المنافسة والائحة التنفيذية.

الأداء المالي:

6

6.1 مؤشرات الأداء المالي للعام 2024م

إجمالي الموجودات	إجمالي المطلوبات	حقوق المساهمين
91,381,927	22,669,421	68,712,506

مؤشرات الأداء المالي (بالت)	السنة المالية المنتهية بتاريخ 2024/12/31م	السنة المالية المنتهية بتاريخ 2023/12/31م
الإيرادات	68,696,941	78,795,330
صافي الربح	20,304,815	17,487,185
إجمالي الدخل الشامل	20,056,445	17,462,894
الرفع المالي	19%	40%
ربحية السهم	1.02	0.87
نسبة مجمل الربح	45%	31%
نسبة صافي الربح	30%	22%
نسبة إجمالي الدخل الشامل	29%	22%
معدل دوران المدينين	3.00	10.40

6.2 أصول الشركة وخصومها ونتائج أعمالها المالية

بالت	2024	2023	2022	2021	2020
الموجودات	91,381,927	79,956,777	46,929,315	39,745,430	17,360,327
المطلوبات	22,669,421	31,300,716	15,736,148	23,046,177	11,285,180
صافي الربح	20,304,815	17,487,185	14,460,858	7,903,071	3,937,090

6.3 بيان المدفوعات النظامية المسجلة على الشركة

تلتزم شركة الإتمام الاستشارية بدفع الرسوم النظامية للجهات الحكومية وفقاً للوائح والأنظمة المعمول بها في المملكة العربية السعودية وفقاً للجدول أدناه:

البيان	بالت	الوصف
رسوم حكومية (مكتب العمل والتأشيرات، شراء الكراسات للمناقصات ... إلخ)	245,351	تمثل ما تم سداه للرسوم الحكومية
تأمينات اجتماعية	3,402,585	ما يتم سداه أو تحمله خلال الفترة وفقاً لأحكام نظام العمل في المملكة العربية السعودية.
ضريبة القيمة المضافة	9,400,832	ما يتم سداه أو تحمله خلال الفترة وفقاً لأحكام وقواعد فريضة الزكاة ونظام ضريبة الاستقطاع وضريبة القيمة المضافة.
ضريبة الاستقطاع	156,960	
الزكاة	1,815,588	
الإجمالي	15,021,316	

6.4 بيان الاستثمارات أو الاحتياطات لمصلحة الموظفين.

سجلت الشركة بند بقيمة 2,056,727 ٺ كمخصص نهاية الخدمة للموظفين.

6.5 قروض الشركة

سجلت الشركة بند بقيمة 8,292,258 ٺ قروض الشركة.

م	الجهة المانحة	نوع القرض	قيمة القرض	تاريخ الحصول على القرض	تاريخ الاستحقاق	السداد	المبلغ المتبقي
1	ليندو	تمويل	14,900,000	ديسمبر 2024	مايو 2025	13,520,000	6,850,000
2	البنك السعودي الفرنسي	تمويل	3,030,381	سبتمبر 2024	مارس 2025	1,588,123	1,442,258

6.6 العقوبات والجزاءات

لم يتم إصدار أي عقوبات أو جزاءات على الشركة خلال عام 2024م.

6.7 إقرارات مجلس الإدارة

يقر أعضاء مجلس إدارة الشركة بما يلي:

1. أن سجلات الحسابات أعدت بالشكل الصحيح.
2. أن نظام الرقابة الداخلية أعد على أسس سليمة وتم تنفيذه بفاعلية.
3. أنه لا يوجد أي شك يذكر في قدرة الشركة على مواصلة واستمرارية نشاطها.
4. لا توجد أي معلومات بشأن أعمال أو عقود تكون الشركة طرفاً فيها، والتي تنطوي أو كانت تنطوي على مصلحة لأحد أعضاء مجلس الإدارة، أو كبار التنفيذيين، أو لأي شخص ذي علاقة بأي منهم. ويشمل ذلك أسماء المعنيين بهذه الأعمال أو العقود، وطبيعتها، وشروطها، ومدتها، وقيمتها.



التغير

63.38 ▼

58.82 ▼

18.48 ▲

73.45 ▼

33.88 ▲

37.85 ▼

1.03 ▲

13.15 ▼

41.31 ▼

29.97 ▼

28.82 ▼

45.49 ▼

85.98 ▼

68.66 ▲

القيمة

15,618.42

5,279.58

4,310.57

9,949.43

7,158.27

8,285.12

1,608.88

1,290.57

2,745.06

6,155.58

1,983.75

7,187.94

7,693.87

2,514.70

9,596.36

المصرف التجاري الدولي

بنك قطر الوطني

بنك قطر الوطني

بنك قطر الوطني

بنك قطر الوطني

بنك قطر الوطني

بنك قطر الوطني

بنك قطر الوطني

بنك قطر الوطني

بنك قطر الوطني

بنك قطر الوطني

بنك قطر الوطني

بنك قطر الوطني

حقوق المساهمين



7.1 الجمعيات العامة للمساهمين

24 أكتوبر	15 أغسطس	9 يونيو	11 فبراير	نوع الاجتماع
عادية	عادية	عادية	غير عادية	

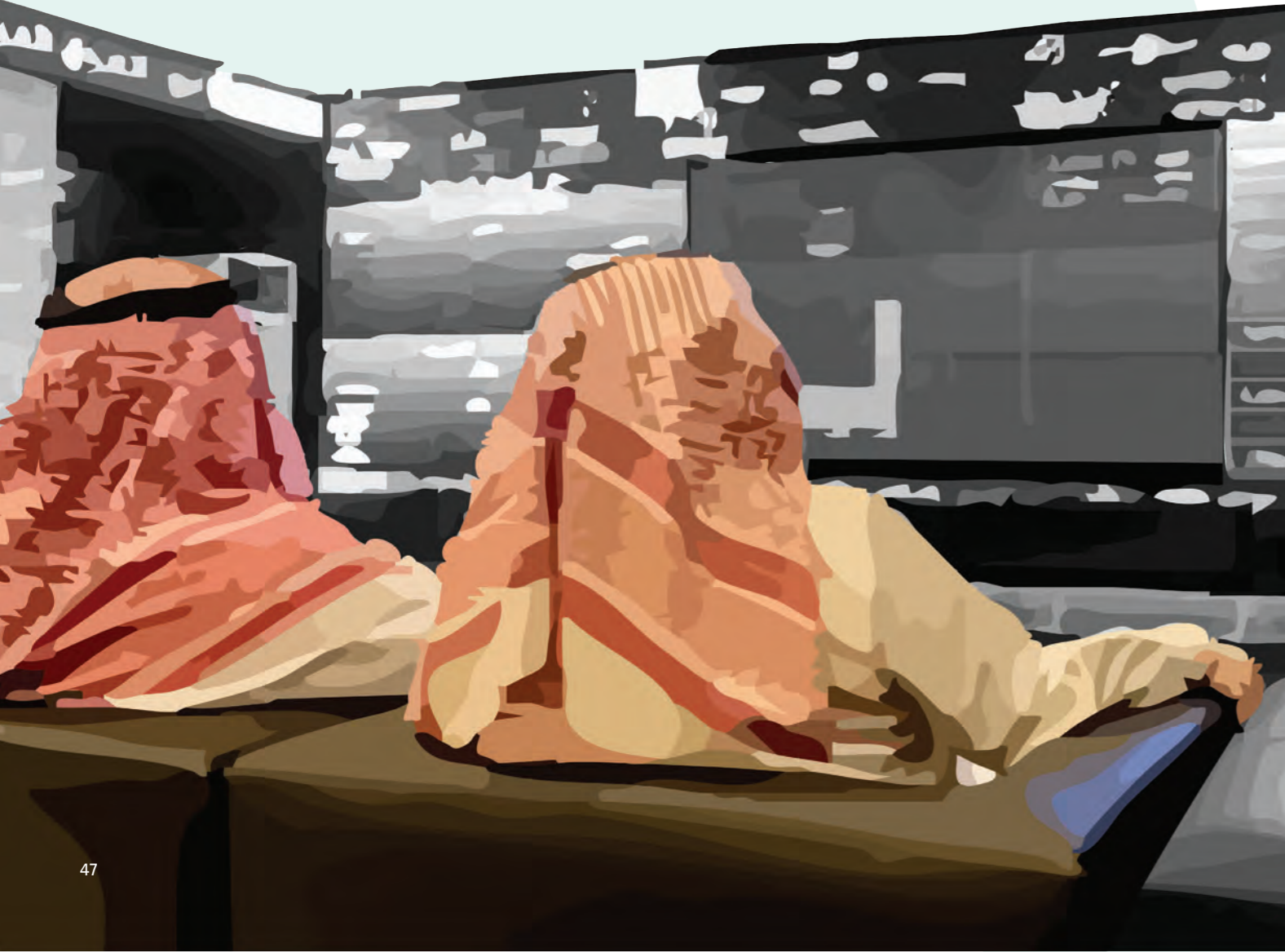
جميع الاجتماعات حضرها جميع أعضاء مجلس الإدارة كونهم أعضاء في الجمعية العامة.

7.2 وسائل الاتصال مع المساهمين

ir@itmam.sa

7.3 توزيع أرباح الأسهم

لم تقم الشركة بتوزيع أرباح خلال العام المالي المنتهي في 31 ديسمبر 2024م.





مجلس الإدارة

8.1 تكوين مجلس الإدارة

يتألف مجلس الإدارة من خمسة أعضاء لمدة أربعة سنوات تبدأ من تاريخ 1445/06/04هـ (الموافق 2023/12/17م)، وهم:

أ. ماجد سعد العصيمي رئيس مجلس الإدارة

قيادي ذو خبرة واسعة، عمل في عدة قطاعات، أسس عدد من الشركات المدرجة والخاصة، ورئيس وعضو مجلس إدارة في العديد من الشركات.



د. عبدالعزيز عبدالرحمن آل فريان نائب رئيس مجلس الإدارة

مستشار قانوني، عمل على حوكمة عدد من الجهات، مؤسس شركة عبدالعزيز آل فريان محامون ومستشارون، وعضو مجلس إدارة في عدد من الجهات المدرجة والخاصة.



د.عبدالرحمن عبدالمحسن الخلف عضو مجلس الإدارة

صاحب خبرة مالية وإدارية، وكيل محافظ مؤسسة النقد العربي السعودي للشؤون الفنية سابقاً، مثل المملكة في كثير من المحافل الدولية، ويعمل مستشاراً لدى عدد من الجهات السيادية.



أ.عزام عمر المفدى عضو مجلس الإدارة

محاسب قانوني ومقيم منشآت اقتصادية معتمد، مؤسس مجموعة ألفا الاستشارية، عمل مستشاراً في الاندماج والاستحواذ مع عدد من الجهات الخاصة، ورئيس وعضو مجلس إدارة في العديد من الشركات السعودية.



أ.أدهم صالح قاري العضو المنتدب والرئيس التنفيذي

قيادي وتنفيذي ذو خبرة واسعة في القطاعين العام والخاص، قاد عدة مشاريع ومبادرات وطنية، من مؤسسين شركة الإتمام الاستشارية.



8.2 السير الذاتية لأعضاء مجلس الإدارة

أ. ماجد سعد العصيمي

رئيس مجلس الإدارة (غير تنفيذي/غير مستقل)



الوظائف الحالية:

المدير العام في مجموعة وجد القابضة - من عام 2024م وحتى الآن.

الوظائف والخبرات السابقة:

- الرئيس التنفيذي في شركة اتحاد نورة للاستثمار المحدودة - من عام 2018م وحتى 2024م.
- مستشار معالي الوزير والمشرف العام على عدد من قطاعات الوزارة في وزارة العمل والتنمية الاجتماعية - من عام 2015م وحتى 2017م.
- كبير مطوري الأعمال في شركة أرامكو السعودية - من عام 2004م وحتى 2014م.
- مهندس خدمات مضافة في شركة الإلكترونيات المتقدمة - من عام 2004م وحتى 2004م.

المؤهلات العلمية:

حاصل على درجة البكالوريوس في نظم المعلومات من جامعة الملك سعود في المملكة العربية السعودية عام 2004م.

العضويات السابقة:

- رئيس مجلس الإدارة - شركة كفاءات العالمية - منذ عام 2018م وحتى 2023م.
- عضو مجلس إدارة - المجموعة الوطنية للاستزراع المائي - منذ عام 2021م وحتى 2023م.
- عضو مجلس إدارة - شركة كوارا للتمويل - منذ عام 2021م وحتى 2022م.

العضويات الحالية:

- رئيس مجلس الإدارة - شركة عزم السعودية للاتصالات وتقنية المعلومات - منذ عام 2021م وحتى تاريخه.
- رئيس مجلس الإدارة - شركة عزم التقنية المالية - منذ عام 2021م وحتى تاريخه.
- رئيس مجلس الإدارة - شركة منصة سوم العقاري - منذ عام 2024م وحتى تاريخه.

- رئيس مجلس الإدارة - شركة مهلة زمنية للتمويل - منذ عام 2024م وحتى تاريخه.
- عضو مجلس الإدارة - شركة السليمان العقارية - منذ عام 2021م وحتى تاريخه.
- رئيس مجلس الإدارة - شركة تلاد للاستثمار - منذ عام 2021م وحتى تاريخه.
- عضو مجلس إدارة - شركة ثروات المالية - منذ عام 2021م وحتى تاريخه.
- عضو مجلس إدارة - شركة إتقان كابيتال - منذ عام 2023م وحتى تاريخه.
- عضو مجلس إدارة - شركة معالم النمو التجارية - منذ عام 2024م وحتى تاريخه.



د. عبدالعزيز عبدالرحمن آل فريان
نائب رئيس مجلس الإدارة (غير تنفيذي/مستقل)

الوظائف الحالية:

مستشار في شركة د.عبدالعزيز آل فريان محامون ومستشارون قانونيون من عام 2014م وحتى الآن.

الوظائف والخبرات السابقة:

- المشرف العام على الإدارة العامة للشؤون القانونية في وزارة العمل والتنمية الاجتماعية - من عام 2015م وحتى عام 2017م.
- مستشار قانوني ورئيس قسم التقاضي في مكتب محمد الضبعان وشركاه للمحاماة والاستشارات القانونية - من عام 2009م وحتى عام 2014م.

المؤهلات العلمية:

- حاصل على درجة الدكتوراه في الأنظمة من المعهد العالي للقضاء في المملكة العربية السعودية عام 2016م.
- حاصل على درجة الماجستير في الأنظمة (قانون) من جامعة نايف العربية في المملكة العربية السعودية عام 2006م.
- حاصل على درجة البكالوريوس في الشريعة من جامعة الإمام محمد بن سعود الإسلامية في المملكة العربية السعودية عام 1999م.
- حاصل على ترخيص محاماة من وزارة العدل في المملكة العربية السعودية عام 2010م.

العضويات السابقة:

- عضو مجلس الإدارة في شركة اللجين - من عام 2020م وحتى عام 2023م.
- نائب رئيس مجلس الإدارة في المركز السعودي للتحكيم الرياضي - من عام 2016م وحتى عام 2022م.
- عضو مجلس إدارة في شركة الحمادي - من عام 2011م وحتى عام 2022م.

العضويات الحالية:

- رئيس مجلس المديرين في شركة د. عبدالعزیز آل فريان محامون ومستشارون قانونيون من 2016م وحتى الآن.



د. عبدالرحمن عبدالمحسن الخلف
عضو مجلس إدارة (غير تنفيذي/مستقل)

الوظائف الحالية:

رئيس مجلس الأمناء في مؤسسة سليمان الراجحي للتمويل التنموي - من عام 2022م وحتى الآن.

الوظائف والخبرات السابقة:

- عضو مجلس الأمناء في الأكاديمية المالية - من عام 2020م وحتى عام 2023م.
- وكيل المحافظ للشؤون الفنية في مؤسسة النقد العربي السعودي - عام 2009م وحتى عام 2013م.
- عضو مجلس الإدارة في مجلس الضمان الصحي التعاوني - من عام 2009م وحتى عام 2013م.
- عضو مجلس إدارة في الهيئة العامة للاستثمار - من عام 2010م وحتى عام 2014م.
- عضو مجلس إدارة في صندوق التنمية العقاري - من عام 2009م وحتى عام 2013م.
- عضو مجلس في هيئة السوق المالية - من عام 2004م وحتى عام 2009م.
- عضو مجلس إدارة في جمعية الاقتصاد السعودية - من عام 2000م وحتى عام 2003م.
- أستاذ مساعد في جامعة الملك سعود - من عام 2004م وحتى عام 2004م.
- أستاذ مساعد في جامعة الملك سعود - من عام 1991م وحتى عام 2000م.
- محاضر في جامعة الملك سعود - من عام 1984م وحتى عام 1986م.
- معيد في جامعة الملك سعود - من عام 1979م وحتى عام 1982م.
- مستشار في وزارة الإسكان - من عام 2018م وحتى عام 2019م.

- الرئيس التنفيذي في شركة الاستثمارات الرائدة القابضة - من عام 2016م وحتى عام 2018م.

المؤهلات العلمية:

- حاصل على درجة الماجستير في الإدارة المالية من كليات الشرق العربي في المملكة العربية السعودية عام 2012م.
- حاصل على درجة البكالوريوس في القانون من جامعة الإمام محمد بن سعود الإسلامية في المملكة العربية السعودية عام 2020م.
- حاصل على درجة البكالوريوس في المحاسبة من جامعة الملك سعود في المملكة العربية السعودية عام 2003م.
- حاصل على درجة الدبلوم العالي في إدارة الأعمال من جامعة اليمامة في المملكة العربية السعودية عام 2010م.
- حاصل على زمالة تقييم المنشآت الاقتصادية من الهيئة السعودية للمقيمين المعتمدين في المملكة العربية السعودية عام 2022م.
- حاصل على الزمالة من الهيئة السعودية للمراجعين والمحاسبين في المملكة العربية السعودية عام 2010م.
- حاصل على زمالة المستشار الشرعي في فقه المالية الإسلامية وتسوية المنازعات من الجمعية العلمية القضائية السعودية (قضاء) في المملكة العربية السعودية.

العضويات الحالية:

- عضو مجلس المديرين - شركة سليمان عبدالعزيز الراجحي للاستثمارات العقارية - منذ عام 2017م وحتى تاريخه.
- عضو مجلس المديرين - شركة تلال السعودية لتطوير الفنادق والمنتجعات - منذ عام 2017م وحتى تاريخه.
- عضو مجلس المديرين - شركة أملاك تلال العقارية - منذ عام 2017م وحتى تاريخه
- رئيس مجلس المديرين وشريك - مجموعة ألفا للاستشارات المهنية - منذ عام 2018م وحتى تاريخه.
- عضو مجلس إدارة - شركة ثروات للأوراق المالية - منذ عام 2021م وحتى تاريخه.
- عضو مجلس إدارة - شركة الحكماء الطبية - منذ عام 2022م وحتى تاريخه.
- رئيس مجلس المديرين وشريك - شركة سهمين للاستثمار - منذ عام 2022م وحتى تاريخه
- رئيس مجلس المديرين وشريك - شركة فالكم العالمية - منذ عام 2022م وحتى تاريخه
- نائب رئيس مجلس المديرين وشريك - شركة استدامة الأعمال المالية - منذ عام 2024م وحتى تاريخه.

- مستشار في وزارة العمل والتنمية الاجتماعية - من عام 2017م وحتى عام 2021م.
- محاضر غير متفرغ في المعهد المصرفي - من عام 1992م وحتى عام 1995م.
- نائب مدير إدارة النقد والاستثمار في الأمانة العامة لمجلس التعاون لدول الخليج - من عام 2000م وحتى عام 2004م.

المؤهلات العلمية:

- حاصل على درجة الدكتوراه في الاقتصاد من جامعة كنتاكي في الولايات المتحدة الأمريكية عام 1991م.
- حاصل على درجة الماجستير في الاقتصاد من جامعة سنسناتي في الولايات المتحدة الأمريكية عام 1984م.
- حاصل على درجة البكالوريوس في الاقتصاد من جامعة الملك سعود في المملكة العربية السعودية عام 1979م.

العضويات السابقة:

- رئيس مجلس الإدارة في شركة نجم لخدمات التأمين - من عام 2018م وحتى عام 2021م.

العضويات الحالية:

- عضو مجلس إدارة في شركة مجمع دار تالا الطبية من 2021 إلى الآن.



أ. عزام عمر المفدي

عضو مجلس إدارة (غير تنفيذي/غير مستقل)

الوظائف الحالية:

- المدير الشريك في مجموعة ألفا الاستشارية - من عام 2018م وحتى الآن.

الوظائف والخبرات السابقة:

- مدير الشؤون الإدارية والموارد البشرية في مجموعة عبدالله السيد التجارية - من عام 2003م وحتى عام 2006م.
- الرئيس التنفيذي في شركة الواحات للتجارة والصناعة والمقاولات - من عام 2006م وحتى عام 2010م.
- الرئيس التنفيذي في مجموعة العميقان للسياحة والسفر - من عام 2011م وحتى عام 2016م.

8.3 اجتماعات أعضاء مجلس الإدارة

22 ديسمبر	18 سبتمبر	30 مايو	2 يناير	
√	√	√	√	أ. ماجد سعد العصيمي
√	√	√	√	د.عبدالعزیز عبدالرحمن آل فريان
√	√	√	√	د.عبدالرحمن عبدالرحمن الخلف
√	√	√	√	أ.عزام عمر المفدى
√	√	√	√	أ.أدهم صالح قاري

8.4 الإجراءات التي اتخذها مجلس الإدارة لإحاطة أعضائه - وبخاصة غير التنفيذيين - علماً بمقترحات المساهمين وملحوظاتهم حيال الشركة وأدائها

استناداً إلى ما نصّت عليه لائحة عمل مجلس الإدارة، يُلزم جميع أعضاء مجلس الإدارة بحضور اجتماعات الجمعية العامة للشركة. ويهدف ذلك إلى تلقي استفسارات ومقترحات وملاحظات المساهمين حول نشاط الشركة وأدائها، والإجابة عليها وتوضيح أي استفسارات ذات صلة. ومن ناحية أخرى، يضمن النظام الأساسي للشركة لجميع المساهمين حق المشاركة في مداوات ونقاشات اجتماعات الجمعية العامة.

- رئيس مجلس المديرين وشريك - شركة فريق ألفا للاستثمار - منذ عام 2024م وحتى تاريخه.
- عضو مجلس إدارة - شركة بسملة أديم الطبية - منذ عام 2024م وحتى تاريخه.



أ. أدهم صالح قاري

العضو المنتدب والرئيس التنفيذي (تنفيذي/غير مستقل)

الوظائف الحالية:

- الرئيس التنفيذي في شركة الإتمام الاستشارية - من عام 2018م وحتى الآن.
- الرئيس التنفيذي في شركة امتثال الإدارية - من عام 2021م وحتى الآن.

الوظائف والخبرات السابقة:

- مدير مشاريع أول في مركز الملك سلمان للشباب - من عام 2017م وحتى 2018م.
- مدير عام التطوع والمشاركة المجتمعية في وزارة الموارد البشرية والتنمية الاجتماعية - من عام 2016م وحتى 2017م.
- أخصائي مسؤولية مجتمعية في شركة التركي - من عام 2015م وحتى 2016م.

المؤهلات العلمية:

- حاصل على درجة الماجستير في إدارة الأعمال من جامعة أكرون في الولايات المتحدة الأمريكية عام 2014م.
- حاصل على درجة البكالوريوس في الإدارة المالية من جامعة الملك فهد للبترول والمعادن في المملكة العربية السعودية عام 2010م.

العضويات الحالية:

- عضو مجلس إدارة - شركة الوقت للفعاليات الترفيهية من 2023م وحتى الآن.

الإدارة التنفيذية
ولجان الشركة

9.1 السيرة الذاتية لأعضاء الإدارة التنفيذية



أ. أدهم صالح قاري
العضو المنتدب و الرئيس التنفيذي

سبق التعريف به ضمن أسماء ومعلومات أعضاء مجلس الإدارة.



أ. عمر محمد الخطيب
نائب الرئيس للمالية والخدمات المشتركة

الوظائف والخبرات السابقة:

- يشغل حالياً منصب رئيس للمالية والخدمات المشتركة في شركة الإتمام الاستشارية - من عام 2021م وحتى الآن.
- شغل رئيس قسم التدقيق الداخلي في مركز جونز هوبكنز أرامكو الطبي - من عام 2018م وحتى عام 2021م.
- شغل منصب كبير المدققين الداخليين في شركة خالد علي التركي وأولاده القابضة - من عام 2015م وحتى عام 2018م.
- شغل منصب مدقق داخلي في مجموعة المجدوعي - من عام 2014م وحتى عام 2015م.
- شغل منصب مدقق حسابات في شركة PWC - من عام 2012م وحتى عام 2014م.

المؤهلات العلمية:

- حاصل على درجة البكالوريوس في المحاسبة من جامعة الملك فهد للبترول والمعادن في المملكة العربية السعودية عام 2013م.
- حاصل على شهادة قانون العقود من جامعة هارفرد في الولايات المتحدة الأمريكية عام 2020م.
- حاصل على شهادة زمالة المحاسبين الأمريكية (CPA) (غير مرخص) من المعهد الأمريكي للمحاسبين المعتمدين في الولايات المتحدة الأمريكية عام 2016م.

9.2 لجنة المراجعة

9.2.1 مهام واختصاصات لجنة المراجعة

تختص لجنة المراجعة بمراقبة أعمال الشركة والتحقق من سلامة ونزاهة التقارير والقوائم المالية وأنظمة الرقابة الداخلية فيها، وتشمل مهام اللجنة بصفة خاصة ما يلي:

1. التقارير المالية:

- أ. دراسة القوائم المالية الأولية والسنوية للشركة قبل عرضها على مجلس الإدارة، وإبداء الرأي والتوصية بشأنها لضمان نزاهتها وعدالتها وشفافيتها.
- ب. إبداء الرأي الفني - بناءً على طلب مجلس الإدارة - حول مدى عدالة وتوازن ووضوح تقرير مجلس الإدارة والقوائم المالية للشركة، والتأكد من أنها تتضمن المعلومات التي تمكن المساهمين والمستثمرين من تقييم المركز المالي للشركة، وأدائها، ونموذج عملها، واستراتيجيتها.
- ج. دراسة أي مسائل جوهرية أو غير مألوفة تتضمنها التقارير المالية.
- د. البحث بدقة في أي مسائل يثيرها المدير المالي للشركة، أو من يتولى مهامه، أو مسؤول الالتزام في الشركة، أو مراجع الحسابات.
- هـ. التحقق من دقة التقديرات المحاسبية للمسائل الجوهرية الواردة في التقارير المالية.
- و. دراسة السياسات المحاسبية المتبعة في الشركة، وإبداء الرأي والتوصية لمجلس الإدارة بشأنها.

2. المراجعة الداخلية:

- أ. دراسة ومراجعة نظم الرقابة الداخلية والمالية وإدارة المخاطر في الشركة.
- ب. دراسة تقارير المراجعة الداخلية ومتابعة تنفيذ الإجراءات التصحيحية للملاحظات الواردة فيها.
- ج. الرقابة والإشراف على أداء وأنشطة المراجع الداخلي وإدارة المراجعة الداخلية في الشركة - إن وجدت - للتحقق من توافر الموارد اللازمة وفعاليتها في أداء المهام الموكلة إليها. وفي حال عدم وجود مراجع داخلي للشركة، يتعين على اللجنة تقديم توصيتها إلى مجلس الإدارة بشأن مدى الحاجة إلى تعيينه.
- د. التوصية لمجلس الإدارة بتعيين مدير إدارة المراجعة الداخلية أو المراجع الداخلي، أو عزله، واقتراح مكافآته.

3. مراجع الحسابات:

- أ. التوصية لمجلس الإدارة بترشيح مراجعي الحسابات أو عزلهم، وتحديد أتعابهم، وتقييم أدائهم، بعد التحقق من استقلاليتهم ومراجعة نطاق عملهم وشروط التعاقد معهم.

9.2.2 السيرة الذاتية لأعضاء لجنة المراجعة



الوظائف الحالية:

- يشغل حالياً منصب مدير تنفيذي رئيسي في شركة بيكر تيلي - من 2018م حتى الآن.
- يشغل حالياً منصب مدير عام المراجعة الداخلية في شركة مجموعة المجدوعي - من 2012م حتى 2017م.

الوظائف والخبرات السابقة:

- شغل منصب مدير مراجعة رئيسي في شركة ديلويت اند توش - من 2005م حتى 2012م.
- شغل منصب مراجع رئيسي في شركة برايس ووتر هاوس - من 2002م حتى 2005م.

المؤهلات العلمية:

- حاصل على درجة الماجستير في المالية من جامعة نيويورك في دولة الأردن عام 2005م.
- حاصل على درجة بكالوريوس في المحاسبة من جامعة اليرموك في دولة الأردن عام 2002م.
- حاصل على زمالة المحاسبين الأمريكية (CPA) من المعهد الأمريكي للمحاسبين المعتمدين في أمريكا عام 2008م.



الوظائف الحالية:

- يشغل حالياً منصب مدير أول تطوير مؤسسي في شركة البلاد المالية - من عام 2022م وحتى الآن.

ب. التحقق من استقلالية مراجع الحسابات وموضوعيته ونزاهته، ومدى فعالية أعمال المراجعة، مع الأخذ في الاعتبار القواعد والمعايير ذات الصلة.

4. ضمان الالتزام:

- أ. مراجعة نتائج تقارير الجهات الرقابية والتحقق من اتخاذ الشركة الإجراءات اللازمة بشأنها.
- ب. التحقق من التزام الشركة بالأنظمة واللوائح والسياسات والتعليمات ذات العلاقة.
- ج. مراجعة العقود والتعاملات المقترح أن تجريها الشركة مع الأطراف ذوي العلاقة، وتقديم مبرراتها حيال ذلك إلى مجلس الإدارة.
- د. رفع ما تراه من مسائل ترمي ضرورة اتخاذ إجراء بشأنها إلى مجلس الإدارة، وإبداء توصياتها بالإجراءات التي يتعين اتخاذها.

5. صلاحيات اللجنة:

- للجنة المراجعة في سبيل أداء مهامها الصلاحيات الآتية:
- أ. حق الاطلاع على سجلات الشركة ووثائقها بما يمكنها من أداء مهامها.
 - ب. أن تطلب أي إيضاح أو بيان من أعضاء مجلس الإدارة أو الإدارة التنفيذية.
 - ج. أن تطلب من مجلس الإدارة دعوة الجمعية العامة للشركة للانعقاد إذا أعيق عملها أو تعرضت الشركة لأضرار أو خسائر جسيمة.
 - د. تتحمل الشركة أي تكاليف تلزم لقيام اللجنة بعملها ومسؤولياتها على أكمل وجه.

الوظائف والخبرات السابقة:

- شغل منصب مدير وحدة مبادرات تطوير المنتجات الاستثمارية في هيئة السوق المالية - من عام 2018م وحتى عام 2022م.
- شغل منصب مدير شعبة الفحص المكتبي في البنك المركزي السعودي - من عام 2015م وحتى عام 2018م.
- شغل منصب مشرف تمويل في البنك المركزي السعودي - من عام 2012م وحتى عام 2015م.
- شغل منصب مشرف تأمين في البنك المركزي السعودي - خلال عام 2012م.

المؤهلات العلمية:

- حاصل على درجة الماجستير في المالية من جامعة بانقور في المملكة المتحدة عام 2011م.
- حاصل على درجة البكالوريوس في الإدارة المالية من جامعة الملك سعود بالمملكة العربية السعودية عام 2009م.
- حاصل على الشهادة العامة للتعامل بالأوراق المالية (CME1) من الأكاديمية المالية بالمملكة العربية السعودية عام 2022م.



أ.عاصم محمد الحطامي
عضو لجنة المراجعة

الوظائف الحالية:

- يشغل حالياً منصب نائب الرئيس التنفيذي للمحاسبة والرقابة المالية في مركز الملك عبدالله المالي - منذ عام 2024م وحتى الآن.
- يشغل حالياً منصب عضو في مجلس معايير المراجعة في الهيئة السعودية للمراجعين والمحاسبين - من عام 2022م وحتى الآن.

الوظائف والخبرات السابقة:

- شغل منصب مدير أول في إدارة العمليات المالية بشركة سلوشنز - من عام 2022م وحتى 2024م.
- شغل منصب مدير الرقابة المالية بشركة بوبا العربية - من عام 2017م وحتى عام 2022م.

- شغل منصب مدير التقارير المالية بشركة ميثاق الاستثمارية القابضة (سدكو) - من عام 2015م وحتى عام 2017م.
- شغل منصب محاسب بشركة أرامكو السعودية لزيوت الأساس (لوبريف) - من عام 2012م وحتى عام 2013م.
- شغل منصب مراجع حسابات بشركة ديلويت اند توش (لوبريف) - من عام 2009م وحتى عام 2011م.

المؤهلات العلمية:

- حاصل على درجة الماجستير في إدارة الأعمال من جامعة ميامي بالولايات المتحدة الأمريكية عام 2014م.
- حاصل على درجة البكالوريوس في المحاسبة من جامعة الملك فهد للبترول والمعادن بالمملكة العربية السعودية عام 2009م.
- حاصل على زمالة المحاسبين الأمريكية (CPA) من المعهد الأمريكي للمحاسبين المعتمدين في أمريكا عام 2018م.
- حاصل على زمالة المحاسبين السعودية (SOCPA) من الهيئة السعودية للمراجعين والمحاسبين في السعودية عام 2019م.

9.2.3 اجتماعات لجنة المراجعة

25 مارس	17 يوليو	5 أغسطس	31 أغسطس	16 نوفمبر
✓	✓	✓	✓	✓
✓	✓	✓	✓	✓
✓	✓	✓	✓	✓

9.2.4 توصيات لجنة المراجعة التي يوجد تعارض بينها وبين قرارات مجلس الإدارة

لا توجد توصيات للجنة المراجعة تتعارض مع قرارات مجلس الإدارة.

9.2.5 المراجعة الداخلية للشركة

نتائج المراجعة السنوية لفعالية إجراءات الرقابة الداخلية بالشركة

أوصت لجنة المراجعة بتعيين شركة إيكوفيس السبتي (ECOVIS AL SABTI) كمراجع داخلي للشركة، وتم توقيع العقد ابتداءً من 11 ديسمبر 2024م.

الحوكمة والالتزام

10

10.1 مكافآت وبدلات أعضاء مجلس الإدارة

وافق جميع أعضاء مجلس الإدارة على التنازل عن مكافآتهم وبدلاتهم المستحقة، وكذلك أي مكافآت متوقعة، حتى نهاية الدورة الحالية للمجلس، وذلك في اجتماع مجلس الإدارة رقم (4) والثالث للعام 2024 والمنعقد يوم الأربعاء تاريخ 1446/03/15هـ (الموافق 2024/09/18م).

10.2 مكافآت وبدلات أعضاء لجنة المراجعة

الاسم	المنصب	المجموع الكلي
يزن أنور عودة	رئيس لجنة المراجعة	35,000
أنس عبدالله الشقير	عضو لجنة المراجعة	20,000
عاصم محمد الحطامي	عضو لجنة المراجعة	25,000

10.3 مكافآت كبار التنفيذيين

المجموع الكلي	مجموع مكافآت التنفيذيين إن وجدت	مكافآت نهاية الخدمة	المكافآت المتغيرة						المكافآت الثابتة				
			المجموع	الأسهم الممنوحة	خطط تحفيزية طويلة الأجل	خطط تحفيزية قصيرة الأجل	أرباح	مكافآت دورية	المجموع	مزايا عينية	بدلات	رواتب	
1,114,766	-	219,266	-	-	-	-	-	-	895,500	-	256,489	639,011	العضو المنتدب والرئيس التنفيذي
921,946	-	146,446	-	-	-	-	-	-	775,500	-	202,222	573,278	نائب الرئيس التنفيذي للمالية والخدمات المشتركة
2,036,712	-	365,712	-	-	-	-	-	-	1,671,000	-	458,711	1,212,289	المجموع

10.4 بيان بمعاملات الشركة مع الأطراف ذات العلاقة

م	الطرف ذو العلاقة	طبيعة العلاقة	قيمة رصيد التعاملات خلال العام (ع.د.)	مدة العقد	موضوع العقد	اسم العضو/كبار التنفيذيين/أو شخص ذو علاقة بأي منهم	مدة العقد
1	شركة امثال الادارية	منشأة مملوكة بالكامل	7,429,014	سنة	تقديم خدمات استشارية وطول موارد بشرية	أدهم صالح قاري	سنة

10.5 الأعمال المنافسة

وافقت الجمعية العامة غير العادية المنعقدة بتاريخ 1445/08/01هـ (الموافق 2024/02/11م) على السماح لعضو مجلس الإدارة الأستاذ/ عزام عمر المفدى بممارسة أنشطة منافسة لأعمال الشركة. وتخضع مشاركة أعضاء مجلس الإدارة في أعمال منافسة للحصول على ترخيص من الجمعية العامة العادية، وذلك بموجب المادة (72) من نظام الشركات.

ويفرض على أي عضو مجلس إدارة مشارك في أعمال منافسة للشركة عدم المشاركة في التصويت على القرارات ذات الصلة. ومن المخاطر المحتملة أن يرفض مجلس الإدارة أو الجمعية العامة السماح لأي من أعضاء مجلس الإدارة بممارسة أنشطة منافسة للشركة. وفي هذه الحالة، يجب على عضو مجلس الإدارة المعني، باعتباره صاحب مصلحة في تلك المعاملة، أن يقدم استقالته أو يتخذ الإجراءات اللازمة لضمان عدم وجود أي مصلحة له، مثل إنهاء التعامل المعني أو التنازل عن الحقوق الناشئة عن تلك المصلحة. يتمتع هؤلاء المساهمون وأعضاء مجلس الإدارة بنفوذ في قرارات الشركة، وأحياناً قد لا تتوافق مصالحهم مع مصالح المساهمين الآخرين. ولا توجد أي ترتيبات تعاقدية بين المساهمين الحاليين والشركة تضمن عدم ممارسة المساهمين لأي نشاط قد يؤدي إلى تعارض المصالح أو يكون منافساً لأعمال الشركة. وكما في تاريخ إعداد هذا التقرير، لم يكن أي من أعضاء مجلس الإدارة أو كبار التنفيذيين أو المساهمين الحاليين طرفاً في أي اتفاق أو ترتيب أو تفاهم يترتب عليه التزام يمنعهم من المنافسة أو أي التزام مماثل يتعلق بأعمال الشركة. وفي حال عدم امثال هؤلاء المساهمين أو أي من أعضاء مجلس الإدارة لمتطلبات الإفصاح المستمر، فقد يترتب على ذلك تأثير سلبي جوهري على أعمال الشركة ونتائج عملياتها ومركزها المالي وتوقعاتها المستقبلية.

10.6 ما طَبَقَ من أحكام هذه اللائحة وما لم يُطَبَقَ وأسباب ذلك

استرشاداً بلائحة حوكمة الشركات الصادرة عن مجلس هيئة السوق المالية، يعمل مجلس إدارة شركة الإتمام الاستشارية على ضمان الالتزام بأفضل ممارسات الحوكمة، واتباع القواعد والمعايير التي تكفل الحقوق والالتزامات، وتعزز المصداقية والشفافية. وتجدر الإشارة إلى أن شركة الإتمام الاستشارية قد طبقت جميع الأحكام الواردة في لائحة حوكمة الشركات الصادرة عن مجلس هيئة السوق المالية، باستثناء ما يلي، نظراً لعدم إدراج الشركة في نهاية العام المالي 2024م:

- تفاصيل الأسهم وأدوات الدين الصادرة لكل شركة تابعة.
- وصف لأي مصلحة في فئة الأسهم ذات الأهمية في التصويت تعود لأشخاص (عدا أعضاء مجلس إدارة الشركة وكبار التنفيذيين وأقرباءهم) أبلغوا الشركة بتلك الحقوق بموجب المادة الخامسة والثمانين من قواعد طرح الأوراق المالية والالتزامات المستمرة، وأي تغيير في تلك الحقوق خلال السنة المالية الأخيرة.
- وصف لأي مصلحة وأوراق مالية تعاقدية وحقوق اكتتاب تعود لأعضاء مجلس إدارة الشركة وكبار التنفيذيين وأقربائهم في أسهم أو أدوات دين الشركة أو أي من شركاتها التابعة، وأي تغيير في تلك المصلحة أو تلك الحقوق خلال السنة المالية الأخيرة.
- وصف لفئات وأعداد أي أدوات دين قابلة للتحويل وأي أوراق مالية تعاقدية أو مذكرات حق اكتتاب أو حقوق مشابهة أصدرتها أو منحتها الشركة خلال السنة المالية مع إيضاح أي عوض حصلت عليه الشركة مقابل ذلك.
- وصف لأي حقوق تحويل أو اكتتاب بموجب أدوات دين قابلة للتحويل، أو أوراق مالية تعاقدية، أو مذكرات حق اكتتاب، أو حقوق مشابهة أصدرتها أو منحتها الشركة.
- وصف لأي استرداد أو شراء أو إلغاء من جانب الشركة لأي أدوات دين قابلة للاسترداد، وقيمة الأوراق المالية المتبقية، مع التمييز بين الأوراق المالية المدرجة التي اشترتها الشركة وتلك التي اشترتها شركاتها التابعة.
- عدد طلبات الشركة لسجل المساهمين وتواريخ تلك الطلبات وأسبابها.
- بيان لأي ترتيبات أو اتفاق تنازل بموجبه أحد مساهمي الشركة عن أي حقوق في الأرباح.



القوائم المالية



شركة الإتمام الاستشارية
(شركة مساهمة مغلقة)
القوائم المالية الموحدة وتقرير المراجع المستقل
للسنة المنتهية في ٣١ ديسمبر ٢٠٢٤ م

٤-١	تقرير المراجع المستقل
٥	قائمة المركز المالي الموحدة
٦	قائمة الربح أو الخسارة و الدخل الشامل الآخر الموحدة
٧	قائمة التغيرات في حقوق الملكية الموحدة
٨	قائمة التدفقات النقدية الموحدة
٣٣-٩	إيضاحات حول القوائم المالية الموحدة



تقرير المراجع المستقل

إلى السادة / مساهمي شركة الإتمام الاستشارية
شركة مساهمة مغلقة
التقرير عن مراجعة القوائم المالية الموحدة

(١ / ٤)

الرأي

في رأينا، فإن القوائم المالية الموحدة المرفقة تعرض بشكل عادل، من جميع الجوانب الجوهرية، المركز المالي الموحد لشركة الإتمام الاستشارية ("الشركة") والمنشأة التابعة لها (يُشار إليها معاً بلفظ "المجموعة") كما في ٣١ ديسمبر ٢٠٢٤م وأدائها المالي الموحد وتدفقاتها النقدية الموحدة للسنة المنتهية في ذلك التاريخ، وفقاً للمعايير الدولية للتقرير المالي المعتمدة في المملكة العربية السعودية، والمعايير والإصدارات الأخرى المعتمدة من الهيئة السعودية للمراجعين والمحاسبين.

لقد قمنا بمراجعة القوائم المالية الموحدة للمجموعة والتي تشمل ما يلي:

- قائمة المركز المالي الموحدة كما في ٣١ ديسمبر ٢٠٢٤م،
- قائمة الربح أو الخسارة و الدخل الشامل الآخر الموحدة للسنة المنتهية في ذلك التاريخ،
- قائمة التغيرات في حقوق الملكية الموحدة للسنة المنتهية في ذلك التاريخ،
- قائمة التدفقات النقدية الموحدة للسنة المنتهية في ذلك التاريخ و
- الإيضاحات المرفقة بالقوائم المالية الموحدة والتي تتضمن سياسات محاسبية جوهرية ومعلومات تفسيرية أخرى.

أساس الرأي

لقد قمنا بالمراجعة وفقاً للمعايير الدولية للمراجعة المعتمدة في المملكة العربية السعودية. ومسؤولياتنا بموجب تلك المعايير موضحة بالتفصيل في قسم "مسؤوليات المراجع عن مراجعة القوائم المالية الموحدة" الوارد في تقريرنا. ونحن مستقلون عن المجموعة وفقاً لقواعد سلوك وآداب المهنة الدولية المعتمدة في المملكة العربية السعودية وذات الصلة بمراجعتنا للقوائم المالية الموحدة، وقد وقينا أيضاً بمسؤولياتنا الأخلاقية وفقاً لهذه القواعد. وفي اعتقادنا فإن أدلة المراجعة التي حصلنا عليها تُعد كافية ومناسبة لتوفير أساس لإبداء رأينا.

الأمور الرئيسية للمراجعة

الأمور الرئيسية للمراجعة هي تلك الأمور التي كانت لها، بحسب حكمنا المهني، الأهمية البالغة عند مراجعتنا للقوائم المالية الموحدة للفترة الحالية. وقد تم تناول هذه الأمور في سياق مراجعتنا للقوائم المالية الموحدة ككل، وعند تكوين رأينا فيها، ونحن لا نبدي رأياً منفصلاً في هذه الأمور.

الأمور الرئيسية للمراجعة	الكيفية التي تعاملنا بها أثناء المراجعة مع الأمور الرئيسية للمراجعة
	الإختراف والإيراد
بالإشارة إلى السياسة المحاسبية المتعلقة بإثبات الإيرادات، فقد بلغت إيرادات المجموعة عن السنة المنتهية في ٣١ ديسمبر ٢٠٢٤م مبلغ ٦٨,٧ مليون ريال سعودي (٢٠٢٣م: ٧٨,٨ مليون ريال سعودي).	اشتملت إجراءات مراجعتنا على ما يلي: ■ الحصول على فهم لطبيعة عقود الإيرادات مع العملاء ذوي مصادر الإيرادات الهامة المختلفة، وتحديد وتقييم أنظمة الرقابة ذات الصلة.
تعتبر الإيرادات أحد المؤشرات الجوهرية لقياس الأداء ويترتب على ذلك وجود مخاطر متصلة في عملية إثبات الإيراد من خلال اثبات الإيرادات بأكثر من قيمتها.	■ تقييم مدى اتساق وامتثال السياسات ذات العلاقة مع المعايير الدولية للتقرير المالي، المعتمدة في المملكة العربية السعودية، والمعايير والإصدارات الأخرى الصادرة عن الهيئة السعودية للمراجعين والمحاسبين.
يتم الاعتراف بالإيرادات عند تقديم الخدمات للعملاء.	■ فحص عينة من عقود الإيرادات والمعاملات للتأكد من أن إثبات الإيرادات ذات الصلة يتوافق مع متطلبات المعيار الدولي للتقرير المالي رقم ١٥ وللحصول على دليل على حدوث هذه المعاملات.
نتيجة إلى المخاطر الجوهرية المتعلقة بعملية الاعتراف بالإيرادات وأهمية قيمة الإيرادات، تم الاعتراف بإيرادات الخدمات مسألة تدقيق رئيسية.	

الرياض

هاتف: +966 11 206 5333
فاكس: +966 11 206 5444

جدة

هاتف: +966 12 652 3333
فاكس: +966 12 652 2894

الرياض

هاتف: +966 11 206 5333
فاكس: +966 11 206 5444

تقرير المراجع المستقل

إلى السادة / مساهمي شركة الإتمام الاستشارية
شركة مساهمة مغلقة
التقرير عن مراجعة القوائم المالية الموحدة

(٢/٤)

الأمور الرئيسية للمراجعة (تتمة)	الكيفية التي تعاملنا بها أثناء المراجعة مع الأمور الرئيسية للمراجعة (تتمة)
	الإجراءات الإيراد
	<ul style="list-style-type: none"> فحص عينة من معاملات الإيرادات المسجلة قبل نهاية السنة وبعدها لتقييم مدى ملاءمة إثبات الإيرادات في الفترة المقابلة لها. اختبار على أساس العينة، دقة التكاليف المقدرة المتعلقة بالمشاريع والإيرادات المسجلة ذات الصلة بمعاملات الإيرادات. تقييم مدى كفاية الإفصاحات في القوائم المالية الموحدة للمجموعة وفقاً للمعايير الدولية للتقرير المالي، المعتمدة في المملكة العربية السعودية. اجراء دراسة تحليلية للإيرادات للحكم على مدى معقولية مبلغ الإيراد المدرج بالقوائم المالية المرفقة. استعلمنا من ممثلي الإدارة بشأن معرفتهم بمخاطر الغش وعمّا إذا كانت هناك حالات غش فعلية.
	<p>تم توضيح السياسات المحاسبية والاحكام الهامة ذات الصلة بالاعتراف بالإيرادات في الإيضاح رقم (٥-٢١)، وتم عرض تفاصيل الإيرادات في الإيضاح رقم (٢٠)</p>

المعلومات الأخرى

تتألف المعلومات الأخرى من المعلومات المدرجة في التقرير السنوي للمجموعة لعام ٢٠٢٤م، بخلاف القوائم المالية الموحدة وتقرير المراجع عنها، والإدارة هي المسؤولة عن المعلومات الأخرى الواردة في تقريرها السنوي.

ولا يغطي رأينا في القوائم المالية الموحدة المعلومات الأخرى، ونحن لا نبدي أي شكل من أشكال الاستنتاج التأكيدي بشأنها.

وفيما يتصل بمراجعتنا للقوائم المالية الموحدة، فإن مسؤوليتنا تتمثل في قراءة المعلومات الأخرى الموضحة أعلاه، والنظر عند القيام بذلك فيما إذا كانت المعلومات الأخرى غير متسقة بشكل جوهري مع القوائم المالية الموحدة أو مع المعرفة التي حصلنا عليها أثناء المراجعة، أو ما إذا كانت المعلومات الأخرى تبدو مُحَرَّفَةً بشكلٍ جوهري بأية صورة أخرى.

عند قراءة التقرير الدوري للمجموعة، وإذا توصلنا إلى وجود تحريف جوهري في هذه المعلومات الأخرى، استناداً إلى العمل الذي قمنا بتنفيذه، فإننا مطالبون بالتقرير عن تلك الحقيقة. وليس لدينا ما نقرر عنه في هذا الشأن.

أمر آخر

تمت مراجعة القوائم المالية للمجموعة للسنة المنتهية في ٣١ ديسمبر ٢٠٢٣م من قبل مراجع حسابات آخر، والذي أبدى رأياً غير معدل حول هذه القوائم المالية الموحدة بتاريخ ٣٠ مايو ٢٠٢٤م.

الرياض

هاتف: +966 13 093 3378
فاكس: +966 13 093 3349
ص.ب 4636
الخير 31952

جدة

هاتف: +966 12 652 3333
فاكس: +966 12 652 2894
ص.ب 15661
جدة 21454

الرياض

هاتف: +966 11 206 5333
فاكس: +966 11 206 5444
ص.ب 69658
الرياض 11557



تقرير المراجع المستقل

إلى السادة / مساهمي شركة الإتمام الاستشارية
شركة مساهمة مغلقة
التقرير عن مراجعة القوائم المالية الموحدة

(٣ / ٤)

مسؤوليات الإدارة والمكلفين بالحوكمة عن القوائم المالية الموحدة

إن الإدارة هي المسؤولة عن إعداد القوائم المالية الموحدة وعرضها بشكل عادل "وفقاً للمعايير الدولية للتقرير المالي" المعتمدة في المملكة العربية السعودية والمعايير والإصدارات الأخرى المعتمدة من الهيئة السعودية للمراجعين والمحاسبين ووفقاً لنظام الشركات والنظام الأساسي للمجموعة، وهي المسؤولة عن الرقابة الداخلية التي ترى أنها ضرورية لتمكينها من إعداد قوائم مالية موحدة خالية من التحريف الجوهرى، سواء بسبب غش أو خطأ.

وعند إعداد القوائم المالية الموحدة، فإن الإدارة هي المسؤولة عن تقييم قدرة المجموعة على البقاء كمنشأة مستمرة وعن الإفصاح بحسب مقتضى الحال، عن الأمور المتعلقة بالاستمرارية، واستخدام أساس الاستمرارية في المحاسبة، ما لم تكن هناك نية لدى الإدارة لتصفية المجموعة أو إيقاف عملياتها، أو لم يكن لديها أي خيار آخر واقعي سوى القيام بذلك.

والمكلفون بالحوكمة، أي مجلس الإدارة، هم المسؤولون عن الإشراف على آلية التقرير المالي في المجموعة.

مسؤوليات المراجع عن مراجعة القوائم المالية الموحدة

تتمثل أهدافنا في الوصول إلى تأكيد معقول عما إذا كانت القوائم المالية الموحدة ككل تخلو من التحريف الجوهرى، سواء بسبب غش أو خطأ، وإصدار تقرير المراجع الذي يتضمن رأينا. والتأكيد المعقول هو مستوى عالٍ من التأكيد، لكنه لا يضمن أن المراجعة التي تم القيام بها وفقاً للمعايير الدولية للمراجعة المعتمدة في المملكة العربية السعودية ستكشف دائماً عن التحريف الجوهرى عند وجوده. ويمكن أن تنشأ التحريفات عن غش أو خطأ، وتعد التحريفات جوهرية إذا كان يمكن التوقع بدرجة معقولة أنها قد تؤثر، منفردة أو في مجملها، على القرارات الاقتصادية التي يتخذها المستخدمون على أساس هذه القوائم المالية الموحدة.

وكجزء من عملية المراجعة التي تتم وفقاً للمعايير الدولية للمراجعة المعتمدة في المملكة العربية السعودية، فإننا نمارس الحكم المهني ونحافظ على نزعة الشك المهني طوال المراجعة. ونقوم أيضاً بما يلي:

- تحديد وتقييم مخاطر التحريف الجوهرى في القوائم المالية الموحدة، سواء بسبب غش أو خطأ، وتصميم وتنفيذ إجراءات مراجعة تستجيب لتلك المخاطر، والحصول على أدلة مراجعة كافية ومناسبة لتوفير أساس لإبداء رأينا. ويُعد خطر عدم اكتشاف التحريف الجوهرى الناتج عن غش أعلى من الخطر الناتج عن خطأ، نظراً لأن الغش قد ينطوي على تواطؤ أو تزوير أو إغفال ذكر متعمد أو إفادات مضللة أو تجاوز للرقابة الداخلية.
- التوصل إلى فهم للرقابة الداخلية ذات الصلة بالمراجعة، من أجل تصميم إجراءات المراجعة المناسبة في ظل الظروف القائمة، وليس لغرض إبداء رأي في فاعلية الرقابة الداخلية.
- تقويم مدى مناسبة السياسات المحاسبية المستخدمة ومدى معقولية التقديرات المحاسبية والافصاحات المتعلقة بها التي أعدها الإدارة.
- التوصل إلى استنتاج بشأن مدى مناسبة استخدام الإدارة لأساس الاستمرارية في المحاسبة، واستناداً إلى أدلة المراجعة التي تم الحصول عليها، ما إذا كان هناك عدم تأكيد جوهرى متعلق بأحداث أو ظروف قد تثير شكوكاً كبيرة حول قدرة المجموعة على البقاء كمنشأة مستمرة. وإذا خالصنا إلى وجود عدم تأكيد جوهرى، فإن علينا أن نلفت الانتباه في تقريرنا إلى الافصاحات ذات العلاقة الواردة في القوائم المالية الموحدة، أو علينا أن نقوم بتعديل رأينا إذا كانت تلك الافصاحات غير كافية. وتستند استنتاجاتنا إلى أدلة المراجعة التي تم الحصول عليها حتى تاريخ تقرير المراجع. ومع ذلك، فإن أحداثاً أو ظروفناً مستقبلياً قد تتسبب في توقف المجموعة عن البقاء كمنشأة مستمرة.
- تقويم العرض العام والهيكل والمحتوى للقوائم المالية الموحدة، بما في ذلك الافصاحات، وما إذا كانت القوائم المالية الموحدة تعبر عن المعاملات والأحداث التي تمثلها بطريقة تحقق عرضاً عادلاً.
- الحصول على ما يكفي من أدلة المراجعة المناسبة فيما يتعلق بالمعلومات المالية للمنشآت أو الأنشطة التجارية ضمن المجموعة، لإبداء رأي حول القوائم المالية الموحدة. ونحن مسؤولون عن توجيه عملية مراجعة المجموعة والإشراف عليها وتنفيذها. ونظل وحدنا المسؤولين عن رأي المراجعة.



تقرير المراجع المستقل

إلى السادة / مساهمي شركة الإتمام الاستشارية
شركة مساهمة مغلقة
التقرير عن مراجعة القوائم المالية الموحدة

(٤ / ٤)

مسؤوليات المراجع عن مراجعة القوائم المالية الموحدة (تتمة)

ونحن نتواصل مع المكلفين بالحوكمة فيما يتعلق بجملة من أمور من بينها نطاق المراجعة وتوقيتها المخطط لهما والنتائج المهمة للمراجعة، بما في ذلك أي أوجه قصور مهمة في الرقابة الداخلية نقوم باكتشافها أثناء المراجعة.

ونقدم أيضاً للمكلفين بالحوكمة بياناً يفيد بأننا قد التزمنا بالمتطلبات الأخلاقية ذات الصلة المتعلقة بالاستقلال، ونبلغهم بجميع العلاقات والأمور الأخرى التي قد يُعتقد بشكل معقول أنها تؤثر على استقلالنا، ونبلغهم أيضاً عند الاقتضاء بالتدابير الوقائية ذات العلاقة.

ومن بين الأمور التي نتواصل بشأنها مع المكلفين بالحوكمة، فإننا نحدد تلك الأمور التي كانت لها الأهمية البالغة عند مراجعة القوائم المالية الموحدة للفترة الحالية، ومن ثم تُعد هذه الأمور هي الأمور الرئيسة للمراجعة. ونقوم بتوضيح هذه الأمور في تقريرنا ما لم تمنع الأنظمة أو اللوائح الإفصاح العلني عن الأمر، أو عندما نرى، في ظروف نادرة للغاية، أن الأمر ينبغي ألا يتم الإبلاغ عنه في تقريرنا لأن التبعات السلبية للقيام بذلك من المتوقع بشكل معقول أن تفوق فوائد المصلحة العامة المترتبة على هذا الإبلاغ.

عن بي كي إف البسام محاسبون
ومراجعون قانونيون



أحمد عبدالمجيد مهندس

محاسب قانوني

ترخيص رقم: ٤٧٧

الرياض: ٠٣ رمضان ١٤٤٦هـ

الموافق ٠٣ مارس ٢٠٢٥

الخير

هاتف: +966 13 093 3378 ص.ب 4636
فاكس: +966 13 093 3349 الخير 31952

جدة

هاتف: +966 12 652 5333 ص.ب 15651
فاكس: +966 12 652 2894 جدة 21454

الرياض

هاتف: +966 11 206 5333 ص.ب 69658
فاكس: +966 11 206 5444 الرياض 11557

شركة الإتمام الاستشارية

(شركة مساهمة مغلقة)

قائمة المركز المالي الموحدة

كما في ٣١ ديسمبر ٢٠٢٤ م

(تظهر جميع المبالغ بالريال السعودي ما لم يتم ذكر خلاف ذلك)

٣١ ديسمبر ٢٠٢٣ م	٣١ ديسمبر ٢٠٢٤ م	إيضاح	الموجودات
			الموجودات غير المتداولة
٢,٦٥٨,٣٩٨	٢,٤٠٤,٩٣١	٦	ممتلكات ومعدات، بالصافي
١,٢٨٠,٧٩٠	١,٥٠٠,٢٩٩	٧	موجودات غير ملموسة، بالصافي
٣,٥١٦,٨٤٤	٢,٦٥٤,١٠٧	٨	موجودات حق استخدام، بالصافي
٧,٤٥٦,٠٣٢	٦,٥٥٩,٣٣٧		إجمالي الموجودات غير المتداولة
			الموجودات المتداولة
٤,٠٥١,٦١٨	٤,٠٤٩,٢٦٥	٩	مصاريف مدفوعة مقدماً وموجودات متداولة أخرى
٤٦,٣٧٦,٩٥٢	٣٥,٥٥٣,٦٤٦	١٠	موجودات العقود
١٠,٣٨٩,٦٢٠	٣٥,٤٣٥,٧١١	١١	مدينون عن عقود
١١,٦٨٢,٥٥٥	٩,٧٨٣,٩٦٨	١٢	نقد وما في حكمه
٧٢,٥٠٠,٧٤٥	٨٤,٨٢٢,٥٩٠		إجمالي الموجودات المتداولة
٧٩,٩٥٦,٧٧٧	٩١,٣٨١,٩٢٧		إجمالي الموجودات
			حقوق الملكية والمطلوبات
			حقوق الملكية
٢٠,٠٠٠,٠٠٠	٢٠,٠٠٠,٠٠٠	١٣	رأس المال
١,٤٤٧,٣١٠	-	١٤	احتياطي نظامي
٢٧,٢٠٨,٧٥١	٤٨,٧١٢,٥٠٦		أرباح مبقاة
٤٨,٦٥٦,٠٦١	٦٨,٧١٢,٥٠٦		إجمالي حقوق الملكية
			المطلوبات
			مطلوبات غير متداولة
١,٣٢٢,٦٨٤	٢,٠٥٦,٧٢٧	١٥	التزامات منافع الموظفين
٢,٥٨٨,٢١١	١,٧٢٥,٤٧٤	٨	التزامات عقود الإيجار - الجزء غير المتداول
٣,٩١٠,٨٩٥	٣,٧٨٢,٢٠١		إجمالي المطلوبات غير المتداولة
			مطلوبات متداولة
٩٠٥,٣٥٤	٩٥٤,٧١٦	٨	التزامات عقود الإيجار - الجزء المتداول
٥,٤٧٠,٠٠٠	٨,٢٩٢,٢٥٨	١٦	قروض
١٩,٣٢٩,٧٣٨	٦,٩٦٥,٧٢٩	١٨	مصاريف مستحقة ومطلوبات متداولة أخرى
٤٨٣,٥٩٦	٨٦٩,٩١٧		ذمم دائنة تجارية
١,٢٠١,١٣٣	١,٨٠٤,٦٠٠	١٩	مخصص الزكاة
٢٧,٣٨٩,٨٢١	١٨,٨٨٧,٢٢٠		إجمالي المطلوبات المتداولة
٣١,٣٠٠,٧١٦	٢٢,٦٦٩,٤٢١		إجمالي المطلوبات
٧٩,٩٥٦,٧٧٧	٩١,٣٨١,٩٢٧		إجمالي حقوق الملكية والمطلوبات

نائب الرئيس التنفيذي للمالية والخدمات المشتركة

الرئيس التنفيذي

رئيس مجلس الإدارة

تعتبر الإيضاحات المرفقة من (١) إلى (٣٤) جزءاً لا يتجزأ من هذه القوائم المالية الموحدة

شركة الإتمام الاستشارية
(شركة مساهمة مقفلة)
قائمة الربح أو الخسارة والدخل الشامل الآخر الموحدة
للسنة المنتهية في ٣١ ديسمبر ٢٠٢٤ م
(تظهر جميع المبالغ بالريال السعودي ما لم يتم ذكر خلاف ذلك)

٣١ ديسمبر ٢٠٢٣ م	٣١ ديسمبر ٢٠٢٤ م	إيضاح	الربح أو الخسارة
٧٨,٧٩٥,٣٣٠	٦٨,٦٩٦,٩٤١	٢٠	إيرادات العقود
(٥٤,٣٩٤,٦١٥)	(٣٧,٩٣٤,٦٠٦)	٢١	تكلفة إيرادات العقود
٢٤,٤٠٠,٧١٥	٣٠,٧٦٢,٣٣٥		إجمالي الربح
(٥,٠٢٦,٧٢٥)	(٥,٧٣٤,٩١٠)	٢٢	مصاريف عمومية وإدارية
٢٣٠,٦٦٥	-		أرباح محققة من بيع استثمارات بالقيمة العادلة من خلال الربح أو الخسارة
(١,٠٧٧,٠١٠)	(٨٧٦,٢٨٢)	١٠,١١	مخصص الخسائر الائتمانية المتوقعة
(١,١٧٨,٠٣٦)	(٢,٠٨٦,٣٠٦)	٢٣	تكاليف التمويل
-	٥٥,٥٦٦	٢٤	إيرادات فوائد
١,٣٣٣,٩٠٧	-		إيرادات أخرى
١٨,٦٨٣,٥١٦	٢٢,١٢٠,٤٠٣		صافي الربح للسنة قبل الزكاة
(١,١٩٦,٣٣١)	(١,٨١٥,٥٨٨)	١٩	الزكاة
١٧,٤٨٧,١٨٥	٢٠,٣٠٤,٨١٥		صافي الربح للسنة
			الدخل الشامل الآخر
			بنود لا يتم إعادة تصنيفها لاحقاً في قائمة الربح أو الخسارة:
(٢٤,٢٩١)	(٢٤٨,٣٧٠)	١٥	(الخسائر)/المكاسب الاكتوارية لإعادة قياس التزامات منافع الموظفين
(٢٤,٢٩١)	(٢٤٨,٣٧٠)		الخسارة الشاملة الأخرى
١٧,٤٦٢,٨٩٤	٢٠,٠٥٦,٤٤٥		إجمالي الدخل الشامل للسنة
			ربحية السهم :
٠,٨٧	١,٠٢	٢٥	نصيب السهم الأساسي والمخفض في صافي الربح للسنة

نائب الرئيس التنفيذي للمالية والخدمات المشتركة

الرئيس التنفيذي

رئيس مجلس الإدارة

تعتبر الإيضاحات المرفقة من (١) إلى (٣٤) جزءاً لا يتجزأ من هذه القوائم المالية الموحدة

شركة الإتمام الاستشارية

(شركة مساهمة مغلقة)

قائمة التغيرات في حقوق الملكية الموحدة

للسنة المنتهية في ٣١ ديسمبر ٢٠٢٤ م

(تظهر جميع المبالغ بالريال السعودي ما لم يتم ذكر خلاف ذلك)

المجموع	أرباح مبقاة	إحتياطي نظامي	رأس المال	إيضاح
٣١,١٩٣,١٦٧	١٣,٢٤٥,٨٥٧	١,٤٤٧,٣١٠	١٦,٥٠٠,٠٠٠	الرصيد كما في ١ يناير ٢٠٢٣ م
-	(٣,٥٠٠,٠٠٠)	-	٣,٥٠٠,٠٠٠	الزيادة في رأس المال
١٧,٤٨٧,١٨٥	١٧,٤٨٧,١٨٥	-	-	صافي الربح للسنة
(٢٤,٢٩١)	(٢٤,٢٩١)	-	-	(الخسارة) الشاملة الأخرى
١٧,٤٦٢,٨٩٤	١٧,٤٦٢,٨٩٤	-	-	إجمالي الدخل الشامل للسنة
٤٨,٦٥٦,٠٦١	٢٧,٢٠٨,٧٥١	١,٤٤٧,٣١٠	٢٠,٠٠٠,٠٠٠	الرصيد كما في ٣١ ديسمبر ٢٠٢٣ م
٢٠,٣٠٤,٨١٥	٢٠,٣٠٤,٨١٥	-	-	صافي الربح للسنة
(٢٤٨,٣٧٠)	(٢٤٨,٣٧٠)	-	-	(الخسارة) الشاملة الأخرى
٢٠,٠٥٦,٤٤٥	٢٠,٠٥٦,٤٤٥	-	-	إجمالي الدخل الشامل للسنة
-	١,٤٤٧,٣١٠	(١,٤٤٧,٣١٠)	-	١٤ المحول من الإحتياطي النظامي
٦٨,٧١٢,٥٠٦	٤٨,٧١٢,٥٠٦	-	٢٠,٠٠٠,٠٠٠	الرصيد كما في ٣١ ديسمبر ٢٠٢٤ م

نائب الرئيس التنفيذي للمالية والخدمات المشتركة

الرئيس التنفيذي

رئيس مجلس الإدارة

تعتبر الإيضاحات المرفقة من (١) إلى (٣٤) جزءاً لا يتجزأ من هذه القوائم المالية الموحدة

شركة الإتمام الاستشارية

(شركة مساهمة مغلقة)

قائمة التدفقات النقدية الموحدة

للسنة المنتهية في ٣١ ديسمبر ٢٠٢٤ م

(تظهر جميع المبالغ بالريال السعودي ما لم يتم ذكر خلاف ذلك)

٣١ ديسمبر ٢٠٢٣ م	٣١ ديسمبر ٢٠٢٤ م	إيضاح	
			التدفقات النقدية من الأنشطة التشغيلية
١٨,٦٨٣,٥١٦	٢٢,١٢٠,٤٠٣		صافي الربح للسنة قبل الزكاة
			تعديلات لبنود غير نقدية لتسوية الربح قبل الزكاة:
٤٦٧,٧٩١	٥٥٠,٦١٢	٦	استهلاك ممتلكات ومعدات
٢٥٥,٤١٤	٤١٦,١٢٨	٧	اطفاء موجودات غير ملموسة
(١١١,٢٤٨)	-		الربح من استبعاد ممتلكات ومعدات
٧٩٦,٨٤٢	٨٦٢,٧٣٧	٨	اطفاء موجودات حق استخدام
١,١٧٨,٠٣٦	٢,٠٨٦,٣٠٦	٢٣	تكاليف التمويل المحملة
٤٤٠,٤٥٥	٦١٩,٩٠٤	١٥	المكون للالتزامات منافع موظفين
١,٠٧٧,٠١٠	٨٧٦,٢٨٢	١٠,١١	مخصص خسائر ائتمانية متوقعة
(١,٠٧٧,٠١٠)	(٧٠٦,٦٥٤)	١١	شطب رصيد مدينون عن عقود
(٢٣٠,٦٦٥)	-		أرباح محققة من بيع استثمارات بالقيمة العادلة من خلال الربح أو الخسارة
٢١,٤٨٠,١٤١	٢٦,٨٢٥,٧١٨		
			التغيرات في الموجودات والمطلوبات التشغيلية:
(٢,٨٧٩,٥٣٦)	٢,٣٥٣	٩	مصاريف مدفوعة مقدماً وموجودات متداولة أخرى
(١٣,١٦٣,٧٧٨)	١٠,٧٧١,١٥٧	١٠	موجودات العقود
(٥,٦٢٦,٧٦٩)	(٢٥,١٦٣,٥٧٠)	١١	مدينون عن عقود
٣٠٥,٣٥٤	-		مطلوب من طرف ذو علاقة
(١,١١٢,٢٧٨)	٣٨٦,٣٢١		ذمم دائنة تجارية
٦,٨٤٧,٨٥٣	(١٢,٣٦٤,٠٠٩)	١٨	مصاريف مستحقة ومطلوبات متداولة أخرى
(٧٤٨,٢٩٤)	(١,٢١٢,١٢١)	١٩	زكاة مدفوعة
(١,١٤٠,٩٢٤)	(١,٨٩٢,٣١٩)		تكاليف تمويل مدفوعة
(٨٤,٤٦٧)	(١٩٣,١١٣)	١٥	منافع الموظفين المدفوعة
٣,٨٧٨,٠٠٢	(٢,٨٣٩,٥٨٣)		صافي النقد (المستخدم في)/الناتج من الأنشطة التشغيلية
			التدفقات النقدية من الأنشطة الاستثمارية
(١,٩١١,٩٠٠)	(٢٩٧,١٤٥)	٦	المدفوع لشراء ممتلكات ومعدات
(٦٧٢,٩١٥)	(٦٣٥,٦٣٧)	٧	المدفوع لإضافة موجودات غير ملموسة
٣٩٣,٨٠٩	-		المتحصل من بيع ممتلكات ومعدات
٧٥١,٦٦٢	-		المتحصل من بيع استثمارات بالقيمة العادلة من خلال الربح أو الخسارة
(١,٤٣٩,٣٤٤)	(٩٣٢,٧٨٢)		صافي النقد (المستخدم في)/الناتج من الأنشطة الاستثمارية
			التدفقات النقدية من الأنشطة التمويلية
١٤,٢٠٩,٠٠٠	١٧,٩٣٠,٣٨١	١٦	المحصل من القروض والتسهيلات ائتمانية
(٨,٧٣٩,٠٠٠)	(١٥,١٠٨,١٢٣)	١٦	المدفوع من القروض والتسهيلات ائتمانية
(٨١٢,٨٣٢)	(٩٤٨,٤٨٠)	٨	المدفوع من التزامات عقود الإيجار
٤,٦٥٧,١٦٨	١,٨٧٣,٧٧٨		صافي النقد الناتج من الأنشطة التمويلية
٧,٠٩٥,٨٢٦	(١,٨٩٨,٥٨٧)		صافي التغير في النقد وما في حكمه
٤,٥٨٦,٧٢٩	١١,٦٨٢,٥٥٥		النقد وما في حكمه في بداية السنة
١١,٦٨٢,٥٥٥	٩,٧٨٣,٩٦٨		النقد وما في حكمه في نهاية السنة
			معاملات غير نقدية
٤,٣١٣,٦٨٦	-	٨	موجودات حق استخدام
٣,٥٠٠,٠٠٠	-		زيادة رأس المال
-	١,٤٤٧,٣١٠		المحول إلى الأرباح المبقاة
(٢٤,٢٩١)	(٢٤٨,٣٧٠)		الخسائر الاكتوارية لإعادة قياس منافع الموظفين

نائب الرئيس التنفيذي للمالية والخدمات المشتركة

الرئيس التنفيذي

رئيس مجلس الإدارة

تعتبر الإيضاحات المرفقة من (١) إلى (٣٤) جزءاً لا يتجزأ من هذه القوائم المالية الموحدة

١- التكوين والنشاط

شركة الإتمام الاستشارية "الشركة" هي شركة مساهمة مغلقة مسجلة بالمملكة العربية السعودية بموجب السجل التجاري رقم ١٠١٠٤٥٦٠٠٢ والصادر من مدينة الرياض بتاريخ ٢٤ ذو القعدة ١٤٣٩ هـ (الموافق ٦ أغسطس ٢٠١٨ م).

يتمثل النشاط الرئيسي للشركة في إعادة تأهيل و هيكلية العمليات الإدارية و المالية و التشغيلية للمنشآت، تقديم خدمات الاستشارات الإدارية العليا، أبحاث السوق واستطلاعات الرأي، أنشطة الخدمات الإدارية المتكاملة للمكاتب، تنظيم وإدارة المعارض والمؤتمرات، تنظيم وإدارة الحشود، تشغيل مراكز ومرافق المعارض والمؤتمرات، أنشطة حاضنات ومسرعات الأعمال.

يقع مقر الشركة الام في مدينة الرياض - حي الملقا - طريق الملك فهد الفرعي، المملكة العربية السعودية .

تتضمن القوائم المالية الموحدة الموجودات والمطلوبات ونتائج أعمال الشركة التابعة التالية:

الاسم	نسبة الملكية	رقم السجل التجاري
شركة امتثال الإدارية	١٠٠%	١٠١٠٦٤٢٥٣٨

لقد تم استبعاد كافة الأرصدة والمعاملات المالية المهمة التي تمت بين المجموعة والشركة التابعة عند إعداد القوائم المالية الموحدة. كما يتم استبعاد أية أرباح أو خسائر ناتجة من المعاملات الداخلية في المجموعة عند توحيد القوائم المالية.

يتمثل النشاط الرئيسي للشركة التابعة في تقديم خدمات الإستشارات الإدارية العليا وأبحاث السوق وإستطلاعات الرأي وأنشطة الخدمات الإدارية المتكاملة للمكاتب وتنظيم وإدارة المعارض والمؤتمرات، تنظيم وإدارة الحشود وتشغيل المراكز ومرافق المعارض والمؤتمرات.

٢- إعداد القوائم المالية الموحدة

بيان الالتزام

تم اعداد هذه القوائم المالية الموحدة وفقاً للمعايير الدولية للتقرير المالي المعتمدة في المملكة العربية السعودية والمعايير والاصدارات الأخرى المعتمدة من الهيئة السعودية للمراجعين والمحاسبين. ومتطلبات الأنظمة واللوائح المعمول بها في المملكة العربية السعودية.

بيان القياس

تم إعداد القوائم المالية الموحدة وفقاً لمبدأ التكلفة التاريخية، باستثناء منافع نهاية خدمة الموظفين المدرجة بالقيمة الحالية للالتزامات المستقبلية باستخدام الوحدة الائتمانية المتوقعة.

أسس توحيد القوائم المالية

تتكون القوائم المالية الموحدة من القوائم المالية للشركة القابضة وشركتها التابعة كما في ٣١ ديسمبر ٢٠٢٤ م. كما ورد في إيضاح رقم (١). الشركات التابعة هي منشآت تسيطر عليها المجموعة. تتحقق السيطرة عندما تتعرض المجموعة لمخاطر أو يكون لها الحق في الحصول على عائدات متغيرة من مشاركتها في الشركة المستثمر فيها ويكون لديها القدرة على التأثير في هذه العائدات من خلال سيطرتها على الشركة المستثمر فيها. وعلى وجه التحديد، تسيطر المجموعة على الشركة المستثمر فيها فقط عندما يكون لدى المجموعة:

- السيطرة على الشركة المستثمر فيها (أي الحقوق القائمة التي تمنحها القدرة الحالية على توجيه الأنشطة ذات الصلة الخاصة بالشركة المستثمر فيها)
- التعرض لمخاطر أو حقوق في عائدات متغيرة من مشاركتها في الشركة المستثمر فيها،
- القدرة على استخدام سيطرتها على الشركة المستثمر فيها في التأثير على عائداتها وعندما تحتفظ المجموعة بأقل من أغلبية حقوق التصويت أو حقوق مماثلة للشركة المستثمر فيها، تأخذ المجموعة في اعتبارها كافة المعلومات والظروف ذات الصلة عند تقييم مدى سيطرتها على الشركة المستثمر فيها بما في ذلك:
- الترتيب التعاقدية القائم مع حاملي الأصوات الآخرين في الشركة المستثمر فيها.
- الحقوق الناتجة من الترتيبات التعاقدية الأخرى.
- حقوق التصويت لدى المجموعة وحقوق التصويت المحتملة.

تقوم المجموعة بإعادة تقييم مدى سيطرتها على الشركة المستثمر فيها في حالة إذا كانت المعلومات والظروف تشير إلى وجود تغيرات في عامل واحد أو أكثر من العوامل الثلاثة للسيطرة. يبدأ تجميع الشركة التابعة عندما تحصل المجموعة على السيطرة على الشركة التابعة وتتوقف هذه السيطرة عندما تفقد المجموعة سيطرتها على الشركة التابعة. ويتم إدراج الموجودات والمطلوبات والإيرادات والمصروفات المتعلقة بالشركة التابعة التي تم حيازتها أو بيعها خلال السنة في القوائم المالية الموحدة من تاريخ حصول المجموعة على السيطرة حتى تاريخ توقف سيطرة المجموعة على الشركة التابعة.

٢- إعداد القوائم المالية الموحدة (تتمة)

أسس توحيد القوائم المالية (تتمة)

تتعلق الأرباح أو الخسائر وكل بند من بنود الدخل الشامل الموحدة بمساهمي الشركة الأم للمجموعة والحصص غير المسيطرة حتى وإن أدى ذلك إلى رصيد عجز في الحصص غير المسيطرة. ويتم إجراء تعديلات عند الضرورة على القوائم المالية للشركات التابعة لكي تتماشى السياسات المحاسبية مع السياسات المحاسبية للمجموعة. ويتم استبعاد كافة الموجودات والمطلوبات فيما بين شركات المجموعة وحقوق الملكية والإيرادات والمصروفات والتدفقات النقدية المتعلقة بالمعاملات فيما بين أعضاء المجموعة بالكامل عند التوحيد.

يتم المحاسبة عن التغير في حصة الملكية لشركة تابعة، مع عدم فقدان السيطرة، كمعاملة حقوق ملكية. إذا فقدت المجموعة السيطرة على شركة تابعة، فإنها:

- تستبعد موجودات (بما في ذلك الشهرة) ومطلوبات الشركة التابعة.
- تستبعد القيمة الدفترية لأي حصص غير مسيطرة.
- تستبعد فروق تحويل العملات الأجنبية المتراكمة المسجلة في حقوق الملكية.
- تعمل على تحقق القيمة العادلة للمقابل المستلم.
- تعمل على تحقق القيمة العادلة لأي استثمار محتفظ به
- تعمل على تحقق أي فائض أو عجز في قائمة الربح أو الخسارة الموحدة.
- تعيد تصنيف حصة الشركة القابضة من البنود المسجلة سابقاً في الدخل الشامل إلى قائمة الربح أو الخسارة الموحدة أو الأرباح المبقاة، متى كان ذلك مناسباً، ومتى اقتضت الضرورة إذا قامت المجموعة بشكل مباشر ببيع الموجودات أو المطلوبات ذات الصلة

العملة الوظيفية وعملة العرض

يتم قياس البنود المدرجة في القوائم المالية الموحدة باستخدام العملة الرئيسية التي تعمل فيها المجموعة ("العملة الوظيفية"). يتم عرض هذه القوائم المالية الموحدة بالريال السعودي وهي العملة الوظيفية وعملة العرض الخاصة بالمجموعة.

٣- الأحكام والتقدير والافتراضات المحاسبية

عند إعداد القوائم المالية الموحدة، استخدمت الإدارة الأحكام والتقدير التي تؤثر في تطبيق السياسات المحاسبية وعلى المبالغ المدرجة للموجودات والمطلوبات والإيرادات والمصروفات. تستند التقديرات والافتراضات المرتبطة بها على الخبرة التاريخية وعوامل أخرى مختلفة يعتقد أنها معقولة في ظل هذه الظروف، والتي تكون نتيجتها أساساً لإصدار أحكام حول القيمة الدفترية للموجودات والمطلوبات التي لا تظهر بسهولة من مصادر أخرى. قد تختلف النتائج الفعلية عن هذه التقديرات.

تتم مراجعة التقديرات والافتراضات الأساسية على أساس مستمر. يتم الاعتراف بمراجعة التقديرات المحاسبية في الفترة التي يتم فيها تعديل التقديرات إذا كان التعديل يؤثر فقط على تلك الفترة، أو في فترة المراجعة والفترات المستقبلية إذا كان التعديل يؤثر على كل من الفترات الحالية والمستقبلية.

في سياق تطبيق السياسات المحاسبية للشركة قامت الإدارة بعمل الأحكام التالية والتي لها تأثير هام على المبالغ المعترف بها في القوائم المالية الموحدة .

٣-١- الاستثمارية

أجرت إدارة المجموعة تقييماً لقدرة المجموعة على الاستمرار وفقاً لمبدأ الاستمرارية، ولديها قناعة أن لدى المجموعة الموارد الكافية لاستمرار أعمالها في المستقبل القريب. وبالتالي فإن الإدارة ليس لديها أي شكوك جوهرية حول قدرة المجموعة على الاستمرارية، وعليه تم إعداد القوائم المالية الموحدة على أساس مبدأ الاستمرارية.

٣-٢- الأحكام

تم إدراج المعلومات المتعلقة بالأحكام - التي تم إجراؤها عند تطبيق السياسات المحاسبية والتي لها أثر جوهري على المبالغ المثبتة في القوائم المالية الموحدة - في الإيضاح التالي :

- إيضاح ٥ - ٦: تصنيف الشركات المستثمر فيها بطريقة حقوق الملكية؛ ما إذا كان للمجموعة تأثيراً جوهرياً على الشركة المستثمر فيها.
- إيضاح ٥ - ١٢: مدة عقد الإيجار؛ ما إذا كانت المجموعة متأكدة بشكل معقول من ممارسة خيارات التمديد.
- إيضاح ٥ - ٢١: تقييم العرض لإجمالي الإيرادات مقابل صافي الإيرادات؛ قرار المجموعة فيما إذا كانت تعمل بصفحتها طرف أصيل أو وكيل في المعاملة.
- إيضاح ٥ - ٢١: تقييم التزامات الأداء

٣-٣ التقديرات والافتراضات الغير مؤكدة

فيما يلي التقديرات التي تم اجرائها من قبل إدارة المجموعة في عملية تطبيق السياسات المحاسبية للمجموعة والتي لها تأثير هام على المبالغ المعترف بها في القوائم المالية الموحدة :

الأعمار الانتاجية والقيم المتبقية للممتلكات والمعدات والموجودات غير الملموسة

تقدر إدارة المجموعة العمر الإنتاجي للممتلكات والمعدات والموجودات غير الملموسة والقيم المتبقية للممتلكات والمعدات والموجودات غير الملموسة التقديرية. ويتم تحديد هذا التقدير بعد الأخذ في الحسبان الاستخدام المتوقع للممتلكات والمعدات والموجودات غير الملموسة أو التلف والتقدم الطبيعي. تقوم الإدارة بمراجعة العمر الإنتاجي أو القيمة المتبقية للممتلكات والمعدات والموجودات غير الملموسة سنويًا حيث يتم تعديل الاستهلاك والإطفاء المستقبلي حينما تعتقد الإدارة أن العمر الإنتاجي أو القيمة المتبقية لا تختلف عن تلك التي تم استخدامها في الفترات السابقة.

موجودات ومطلوبات العقود

يظهر إجمالي المبالغ المستحقة من العملاء عن جميع العقود تحت التنفيذ والتي تزيد فيها التكلفة مع الأرباح أو الخسائر المحققة عن الفواتير المقدمة ضمن الموجودات المتداولة "موجودات عقود". كما يظهر إجمالي المبالغ المستحقة إلى العملاء لجميع العقود تحت التنفيذ والتي تزيد فيها الفواتير المقدمة عن التكاليف المتكبدة مع الأرباح أو الخسائر المحققة ضمن المطلوبات المتداولة "كمطلوبات عقود".

نسبة الإنجاز – الاعتراف بالإيراد

تستخدم المجموعة طريقة نسبة الإنجاز في المحاسبة عن إيرادات عقود الخدمات. إن استخدام طريقة نسبة الإنجاز يتطلب من المجموعة تقدير نسبة العمل المنجز حتى تاريخه كنسبة من إجمالي العمل الذي يتعين القيام به، وتعتبر الإدارة أن عملية تقييم العمل المنجز هو المقياس الأنسب لنسبة الإنجاز وذلك للوصول إلى الإيراد الذي يتعين الاعتراف به للسنة.

إن قياس الإيرادات يتأثر بتنوع حالات عدم التأكد التي تعتمد على نتائج الأحداث المستقبلية. كما أن قيمة العقد المقدرة قد تحتاج إلى إعادة تعديل كون هنالك أحداث تتكرر وكون انه يتم معالجة حالات عدم التأكد. وعند الحكم، يتم النظر فيما إذا كان بالإمكان تقدير نتائج عقد الخدمات بشكل موثوق وأنه من المحتمل أن تتدفق المنافع الاقتصادية المرتبطة بالمعاملة إلى المجموعة. وبناء على هذه الأحكام، قد تختلف هوامش الربح من سنة إلى أخرى كونها مبالغ يتم تأجيلها بسبب عدم التأكد في سنة مالية واحدة ويتم إدراجها في السنة المالية اللاحقة، وذلك عندما ترى الإدارة أنه بالإمكان تقدير النتائج المرتبطة بالعقد بشكل موثوق.

مخصص خسائر الائتمان المتوقعة

يتم تحديد مخصص خسائر الائتمان المتوقعة للذمم المدينة التجارية وموجودات العقود بناء على مجموعة من العوامل لضمان عدم المبالغة في مستحقات العقود المدينة نظراً لعدم قابلية تحصيلها. ويستند مخصص خسائر الائتمان المتوقعة الخاص بكافة العملاء على مجموعة متنوعة من العوامل، بما في ذلك الجودة الشاملة وأعمار المبالغ المدينة والتقييم الائتماني المستمر لظروف العملاء المالية. تعتقد الإدارة بأن المبالغ المتعلقة بالمدينون عن عقود وموجودات العقود في العادة قابلة للاسترداد.

التزامات خطة منافع الموظفين المحددة

يتم تقدير تكاليف خطط منافع الموظفين المحددة المستحقة بعد انتهاء الخدمة والقيمة الحالية للالتزام تلك المنافع باستخدام التقييمات الاكتوارية. يتضمن التقييم الاكتواري وضع افتراضات مختلفة قد تختلف عن التطورات الفعلية في المستقبل وتشمل هذه العوامل تحديد معدل الخصم ومعدل الزيادة في الرواتب ومعدلات الوفيات والزيادات المستقبلية في المعاشات، ونظراً لتعقيد التقييم والافتراضات الأساسية وطبيعتها بأنها طويلة الأجل فإن المستحقات المقدرة تكون عالية الحساسية لأي تغير في تلك الافتراضات. يتم مراجعة كافة الافتراضات في تاريخ كل تقرير مالي.

المعايير والتفسيرات الجديدة والمعدلة

فيما يلي المعايير والتعديلات التي دخلت حيز التنفيذ في ١ يناير ٢٠٢٤ أو بعد ذلك التاريخ (ما لم يذكر خلاف ذلك) وليس لها أثر جوهري على القوائم المالية الموحدة للشركة، لم تقم المجموعة بالتطبيق المبكر لأي معيار أو تفسير أو تعديل آخر تم إصداره وغير ساري المفعول بعد.

تعديلات على معيار المحاسبة الدولي (١): تصنيف الالتزامات إلى متداولة أو غير متداولة

في ٢٠٢٠ و٢٠٢٢، أصدر مجلس الإدارة تعديلات على معيار المحاسبة الدولي ١ لتحديد متطلبات تصنيف الالتزامات على أنها متداولة أو غير متداولة، توضح التعديلات:

- ما المقصود بحق تأجيل التسوية
 - الحق في تأجيل التسوية يجب أن يكون موجوداً في نهاية فترة التقرير
 - لا يتأثر هذا التصنيف باحتمال ممارسة المنشأة لحق التأجيل الخاص بها
 - أنه فقط إذا كان المشتق الضمني في التزام قابل للتحويل هو في حد ذاته أداة حقوق ملكية فأن شروط الالتزام لن تؤثر على تصنيفه
 - الإفصاحات
- لم يكن للمعيار الجديد أي أثر جوهري على القوائم المالية الموحدة

تعديلات على معيار المحاسبة الدولي (١٦): مسؤولية الإيجار في البيع وإعادة الاستئجار

يحدد التعديل على المعيار الدولي لإعداد التقارير المالية رقم ١٦ عقود الإيجار المتطلبات التي يستخدمها البائع المستأجر في قياس الالتزام بالإيجار الناشئ في معاملة البيع وإعادة الاستئجار، للتأكد من أن البائع لا يعترف بأي مبلغ من الربح أو الخسارة التي تتعلق بحق إستخدام وحفظه.

لم يكن للمعيار الجديد أي أثر جوهري على القوائم المالية الموحدة.

الإفصاح عن ترتيبات تمويل الموردين – تعديلات على معيار المحاسبة الدولي ٧ والمعيار الدولي لإعداد التقارير المالي ٧

تحدد التعديلات متطلبات الإفصاح لتعزيز المتطلبات الحالية، والتي تهدف إلى مساعدة مستخدمي البيانات المالية في فهم أثر ترتيبات تمويل الموردين على الالتزامات المنشأة والتدفقات النقدية والتعرض لمخاطر السيولة

لم يكن للمعيار الجديد أي أثر جوهري على القوائم المالية الموحدة.

المعايير والتفسيرات الجديدة والمعدلة الصادرة غير ساية المفعول بعد

المعايير والتفسيرات الجديدة والمعدلة الصادرة غير ساية المفعول بعد، ولم يتم تطبيقها مبكراً من قبل المجموعة سيتم تطبيقها في تاريخ سريانها في حال يمكن تطبيقها. من غير المتوقع أن يكون لتطبيق هذه المعايير والتفسيرات أي أثر جوهري على المجموعة في تاريخ دخول حيز التنفيذ

تاريخ السريان	التعديلات على المعيار
١ يناير ٢٠٢٦	- التعديلات على معيار المحاسبة الدولي (٢١): عدم إمكانية المبادلة بين العملة وعملة اجنبية
١ يناير ٢٠٢٦	- التعديلات على المعيار الدولي للتقرير المالي (٩) و المعيار الدولي للتقرير المالي (٧): تصنيف وقياس الأدوات المالية
١ يناير ٢٠٢٦	- الإصدار (١١): التحسينات السنوية على المعايير الدولية للتقرير المالي
١ يناير ٢٠٢٦	- التعديلات على المعيار الدولي للتقرير المالي (٩) و المعيار الدولي للتقرير المالي (٧): إتفاقيات شراء الطاقة
١ يناير ٢٠٢٧	- المعيار الدولي للتقرير المالي (١٨): العرض والإفصاح في القوائم المالية – يحل محل معيار المحاسبة الدولي (١) عرض القوائم المالية
١ يناير ٢٠٢٧	- المعيار الدولي للتقرير المالي (١٩): الشركات التابعة التي لا تخضع للمساءلة العامة
تم تأجيل تاريخ سريان هذا التعديل إلى أجل غير مسمى	- التعديلات على المعيار الدولي للتقرير المالي (١٠) ومعيار المحاسبة الدولي (٢٨): البيع أو المساهمة في الأصول بين المستثمر وشركته الزميلة أو المشروع المشترك

٥- المعلومات ذات الأهمية عن السياسات المحاسبية

فيما يلي ملخص لأهم السياسات المحاسبية المتبعة من قبل إدارة المجموعة:

١-٥ الأدوات المالية

تصنيف الموجودات والمطلوبات من "متداولة" إلى "غير متداولة"

تقوم المجموعة بإظهار الموجودات والمطلوبات في قائمة المركز المالي الموحدة على أساس متداول / غير متداول. تعتبر الموجودات متداولة وذلك:

- عندما يتوقع تحققها أو ينوي بيعها أو استنفادها خلال دورة العمليات العادية.
 - في حالة اقتناؤها بشكل أساسي لأغراض المتاجرة.
 - عندما يتوقع تحققها خلال اثني عشر شهراً بعد السنة المالية، أو
 - عندما تكون نقدية وشبه نقدية ما لم تكن هناك قيود على استبدالها أو استخدامها لسداد أية مطلوبات لمدة لا تقل عن اثني عشر شهراً بعد فترة التقرير.
- يتم تصنيف كافة الموجودات الأخرى على أنها غير متداولة.

يعتبر الالتزام متداولة في حال:

- عندما يتوقع سدادها خلال دورة العمليات العادية .
 - في حالة اقتناؤها بشكل أساسي لأغراض المتاجرة.
 - عندما تستحق السداد خلال اثني عشر شهراً بعد السنة المالية، أو
 - عند عدم وجود حق غير مشروط لتأجيل سداد المطلوبات لمدة لا تقل عن اثني عشر شهراً بعد السنة المالية.
- تصنف المجموعة جميع المطلوبات الأخرى على أنها غير متداولة.

أولاً: الموجودات المالية

يتضمن المعيار (٩) ثلاث فئات رئيسية للتصنيف بخصوص الموجودات المالية وهي: مقاسة بالتكلفة المطفأة، ومقاسة بالقيمة العادلة من خلال الدخل الشامل الآخر، ومقاسة بالقيمة العادلة من خلال الربح أو الخسارة. إن هذا التصنيف يعتمد عموماً على نموذج الأعمال الذي من خلاله يتم إدارة الأصل المالي وما يرتبط به من تدفقات نقدية تعاقدية. يستبعد المعيار فئات التصنيف الواردة في معيار المحاسبة الدولي (٣٩) بخصوص الموجودات المحتفظ بها إلى موعد الاستحقاق، والقروض، والموجودات المالية المتاحة للبيع.

عند الاعتراف الأولي، يتم تصنيف الموجودات المالية بالتكلفة المطفأة أو القيمة العادلة من خلال الدخل الشامل الآخر أو القيمة العادلة من خلال الربح أو الخسارة.

الموجودات المالية بالتكلفة المطفأة

يتم قياس الموجودات المالية بالتكلفة المطفأة إذا ما استوفت الشرطين التاليين (وهو غير محدد بالقيمة العادلة من خلال الربح أو الخسارة):

- يتم الاحتفاظ بها ضمن نموذج أعمال يهدف إلى الاحتفاظ بالموجودات المالية لتحقيق تدفقات نقدية تعاقدية،
- ينتج عن الشروط التعاقدية للموجودات المالية تدفقات نقدية في تواريخ محددة والتي تعتبر فقط مدفوعات لأصل المبلغ والفائدة المستحقة على أصل المبلغ القائم.

الموجودات المالية بالقيمة العادلة من خلال الدخل الشامل الآخر

أدوات الدين:

تقاس أداة الدين بالقيمة العادلة من خلال الدخل الشامل الآخر فقط إذا استوفت الشرطين التاليين (وهي غير محددة بالقيمة العادلة من خلال الربح أو الخسارة):

- يتم الاحتفاظ بها ضمن نموذج أعمال الذي يحقق الغرض منه عن طريق تحصيل كل من التدفقات النقدية التعاقدية وبيع الموجودات المالية،
 - ينتج عن الشروط التعاقدية للموجودات المالية تدفقات نقدية في تواريخ محددة والتي تعتبر فقط مدفوعات لأصل المبلغ والفائدة المستحقة على أصل المبلغ القائم.
- تم تصنيف الموجودات المالية المقاسة بالقيمة العادلة من خلال الدخل الشامل الآخر كموجودات غير متداولة في قائمة المركز المالي الموحدة.

أدوات حقوق الملكية:

عند الاعتراف الأولي بالنسبة لاستثمار حقوق الملكية غير المحتفظ به للمتاجرة، فإن المجموعة قد تختار بشكل غير قابل للإلغاء أن تعرض التغيرات اللاحقة في القيمة العادلة في الدخل الشامل الآخر. يتم هذا الاختيار على أساس كل استثمار على حد.

الموجودات المالية بالقيمة العادلة من خلال الربح أو الخسارة

تصنف كافة الموجودات المالية الأخرى على أنه تم قياسها بالقيمة العادلة من خلال الربح أو الخسارة.

إضافة لذلك، وعند الاعتراف الأولي قد تحدد المجموعة بصورة غير قابلة للإلغاء أصلاً مالياً يفي بالمتطلبات لئتم قياسه بالتكلفة المطفأة أو بالقيمة العادلة من خلال الدخل الشامل الآخر كما في القيمة العادلة من خلال الربح أو الخسارة إذا كان القيام بذلك يلغي أو يقلص بصورة جوهرية عدم التوافق المحاسبي الذي قد ينشأ. لا يتم إعادة تصنيف الموجودات المالية بعد الاعتراف الأولي بها، باستثناء الفترة التي تلي تغيير المجموعة لنموذج أعمالها لإدارة الموجودات المالية.

تعترف المجموعة بمخصص خسائر للخسائر الائتمانية المتوقعة في أصولها المالية بالتكلفة المطفأة. يتم تحديث مبلغ خسائر الائتمان المتوقعة في كل تاريخ تقرير ليعكس التغيرات التي طرأت على مخاطر الائتمان منذ الاعتراف الأولي بالأداة المالية المعنية.

تعترف الشركة بخسارة الائتمان المتوقعة مدى الحياة لرصيد مدينون عن عقود وموجودات العقود. ويتم تقدير خسائر الائتمان المتوقعة لهذه الموجودات وتعديلها وفقاً لعوامل خاصة بالمدينين والظروف الاقتصادية العامة المالية باستخدام مصفوفة مخصصات بناءً على خبرة المجموعة السابقة وتعديلها وفقاً للعوامل خاصة بالمدينين وتقييم كل من الاتجاه الحالي والمتوقع للظروف في تاريخ التقرير، بما في ذلك القيمة الزمنية للنقود عند الإقتضاء.

تمثل خسارة الائتمان المتوقعة مدى الحياة الخسائر الائتمانية المتوقعة الناجمة عن جميع حالات التأخر في السداد المحتملة على مدى العمر المتوقع للأداة المالية. وفي المقابل، تمثل خسارة الائتمان المتوقعة لمدة ١٢ شهراً جزءاً من الخسائر الائتمانية المتوقعة مدى الحياة والتي من المتوقع أن تنتج عن حالات التأخر في السداد في الأداة المالية التي يمكن حدودها خلال ١٢ شهراً من تاريخ التقرير.

إلغاء الاعتراف

تقوم المجموعة بإلغاء الاعتراف بالموجودات المالية فقط عند انتهاء الحقوق التعاقدية المتعلقة بإستلام التدفقات النقدية من الموجودات المالية وانتقال كافة مخاطر ومنافع الملكية بشكل جوهري إلى منشأة أخرى. أما في حالة عدم قيام المجموعة بتحويل أو قيامها بالإحتفاظ بشكل جوهري بمخاطر ومنافع الموجودات المالية واستمرارها بالسيطرة على الموجودات المحولة فإن المجموعة تقوم بالاعتراف بحصتها المستبقاة في الموجودات المحولة والمطلوبات المتعلقة به في حدود المبالغ المتوقعة دفعها. أما في حالة احتفاظ المجموعة بشكل جوهري بكافة مخاطر ومنافع الموجودات المحولة، فإن المجموعة تستمر بالاعتراف بالموجودات المالية.

التعثر في السداد

في السياق السابق، تعتبر المجموعة أن التعثر في السداد يحدث عندما:

- يكون هناك احتمال بعدم قيام العميل بسداد التزاماته الائتمانية للمجموعة بالكامل دون قيام المجموعة باللجوء إلى الإجراءات مثل تحصيل الضمان (إذا كانت المجموعة تحتفظ به)، أو
- عندما يكون العميل متأخر السداد لأكثر من ٣٦٠ يوماً في أي التزام ائتماني هام للمجموعة. ونظراً لأن قطاع تقديم الخدمات عادة ما يقترح أن تلك الفترة تمثل بعدالة سيناريو التعثر في السداد للمجموعة، فإن ذلك يدحض افتراض الـ ٩٠ يوماً المذكور في المعيار الدولي للتقرير المالي ٩.

يتم تخفيض القيمة الدفترية للأصل باستخدام النموذج أعلاه وإثبات الخسارة في قائمة الربح أو الخسارة الدخل الشامل الآخر الموحدة. يتم شطب الذمم المدينة مع المخصص المرتبط بها عندما لا يكون هناك احتمال حقيقي باستردادها مستقبلاً وتم تحقق كافة الضمانات أو تم تحويلها إلى المجموعة. في حال زيادة أو نقصان مبلغ خسائر الإنخفاض في القيمة المقدر في السنة اللاحقة بسبب أحداث وقعت بعد إثبات الإنخفاض في القيمة، يتم زيادة أو تخفيض خسائر الإنخفاض في القيمة المثبتة سابقاً. في حال استرداد المبلغ المشطوب لاحقاً، يتم إثبات مبلغ الاسترداد تحت بند الإيرادات الأخرى في قائمة الربح أو الخسارة الدخل الشامل الآخر الموحدة.

ثانياً: المطلوبات المالية

استبقى المعيار الدولي للتقرير المالي (٩) بشكل كبير على المتطلبات الحالية الواردة في معيار المحاسبة الدولي (٣٩) بخصوص تصنيف المطلوبات المالية. إلا أنه وعلى الرغم من أن جميع تغيرات القيم العادلة للمطلوبات بموجب معيار المحاسبة الدولي (٣٩) المحددة بموجب خيار القيمة العادلة التي تم إدراجها في قائمة الربح أو الخسارة الموحدة، فإن التغيرات في القيم العادلة بموجب المعيار (٩) تُعرض عموماً على النحو التالي:

- عرض مبلغ التغير في القيمة العادلة للعائد للتغيرات في مخاطر ائتمان الالتزام في الدخل الشامل الآخر،
 - عرض المبلغ المتبقي من التغير في القيم العادلة في قائمة الربح أو الخسارة الموحدة.
- عند الاعتراف الأولي، تقوم المجموعة بتصنيف مطلوباتها المالية على أنها ماسة بالتكلفة المطفأة. لاحقاً، يتم قياس المطلوبات المالية بالتكلفة المطفأة، ما لم يكن مطلوباً قياسها بالقيمة العادلة من خلال الربح أو الخسارة أو المنشأة اختارت قياس الالتزام من خلال الربح أو الخسارة وفقاً لمتطلبات المعيار (٩). يتم قياس المطلوبات المالية أولاً ولاحقاً بالتكلفة المطفأة باستخدام طريقة الفائدة الفعلية.

٥-المعلومات ذات الأهمية عن السياسات المحاسبية(تتمة)

طريقة معدل الفائدة الفعلي

طريقة معدل الفائدة الفعلي هي طريقة لحساب التكلفة المطفأة لأداة الدين وتوزيع إيرادات الفوائد على الفترة ذات العلاقة. معدل الفائدة الفعلي هو المعدل الذي يخصم بالضبط المبالغ النقدية المستقبلية المقدرة (بما في ذلك جميع الرسوم والنقاط المدفوعة أو المستلمة، التي تشكل جزءاً لا يتجزأ من معدل الفائدة الفعلي، وتكاليف المعاملة، والأقساط أو الخصومات الأخرى)، من خلال العمر المتوقع لأداة الدين، أو فترة أقصر -عند الاقتضاء- إلى صافي القيمة الدفترية عند الاعتراف الأولي.

عدم الاعتراف بالمطلوبات المالية

تقوم المجموعة بإلغاء الاعتراف بالمطلوبات المالية عندما يتم استيفؤها، أو إلغاؤها أو انتهاء صلاحيتها. يتم تسجيل الفرق بين القيمة الدفترية للمطلوبات المالية المستبعدة والمبلغ المدفوع والمستحق في الربح أو الخسارة.

عندما تتبادل المجموعة مع أحد المقرضين الحاليين أداة دين معينة بشروط مختلفة إلى حد كبير ، يتم المحاسبة عن هذا التبادل واعتباره اطفاء للمطلوبات المالية الأصلية ويتم الاعتراف بمطلوبات مالية جديدة. وبالمثل ، تقوم المجموعة بحساب أي تعديل جوهري لشروط الالتزام الحالي أو جزءاً كبيراً إذا كانت القيمة الحالية منه كنسوية للمطلوبات المالية الأصلية والاعتراف بالمطلوبات الجديدة. من المفترض أن تكون الشروط مختلفة اختلافاً كبيراً إذا كانت القيمة الحالية المخصومة للتدفقات النقدية بموجب الشروط الجديدة ، بما في ذلك أي رسوم يتم دفعها بعد خصم أي رسوم مستلمة ومخصومة باستخدام السعر الفعلي الأصلي لا تقل عن ١٠ في المائة عن السعر الحالي المخصوم لقيمة التدفقات النقدية المتبقية من المطلوبات المالية الأصلية.

المقاصة بين الموجودات والمطلوبات المالية

تتم مقاصة الموجودات والمطلوبات بحيث يدرج صافي المبلغ في قائمة المركز المالي الموحدة عندما يوجد للشركة حق نظامي ملزم لإجراء المقاصة وعندما يكون هناك نية لتسوية الموجودات مع المطلوبات على أساس الصافي أو تحقيق الموجودات وتسوية المطلوبات في آن واحد.

٥-٢ موجودات العقود

تظهر الإيرادات المسجلة بالزيادة عن المبالغ الصادر بها فواتير للعملاء كموجودات متداولة بمسمى موجودات العقود ويشمل ذلك الأعمال منجزة صادرة بها مستخلصات والغير معتمدة من قبل العميل. أما المبالغ الصادر بها فواتير للعملاء بالزيادة عن الإيرادات المسجلة بها فيتم تصنيفها كالتزامات متداولة بمسمى التزامات العقود. إن المستخلصات والدفعات المقدمة المستلمة من العملاء بخصوص العقود يتم خصمها من مبالغ مشروعات قيد التنفيذ والدفعات الزائدة عن العقود يتم إظهارها بمثابة مطلوبات.

٥-٣ مدينون عن عقود

يظهر رصيد مدينون عن عقود المبلغ الأصلي للمطالبة ناقصاً المخصص لقاء أية مبالغ غير قابلة للتحويل. يتم تكوين مخصص خسائر ائتمانية متوقعة عند وجود دليل موضوعي يشير إلى عدم مقدرة المجموعة على تحصيل المبالغ المستحقة وفقاً للشروط الأصلية لتلك الأرصدة. ويتم شطب الديون المعدومة عند تحديدها مقابل المخصصات المتعلقة بها. ويتم تحميل المخصصات على قائمة الربح أو الخسارة الموحدة، وأي استردادات لاحقة لتلك الأرصدة والتي تم شطبها سابقاً تضاف إلى الإيرادات الأخرى.

٥-٤ المصاريف المدفوعة مقدماً والموجودات الأخرى

يتم الاعتراف بالمصاريف المدفوعة مقدماً والموجودات الأخرى بقيمة المبالغ المدفوعة لموردي الخدمات مقابل الخدمات التي سيتم استلامها في المستقبل، أو بقيمة المبالغ التي تم دفعها لأطراف خارجية وسيتم استردادها في المستقبل.

٥-٥ النقد وما في حكمه

يشتمل النقد وما في حكمه على النقد في الصندوق ولدى البنوك والودائع قصيرة الأجل والتي لها فترات استحقاق أصلية مدتها ثلاثة أشهر أو أقل وتخضع لمخاطر غير جوهريّة بشأن التغيرات في القيمة.

شركة الإتمام الاستشارية

(شركة مساهمة مغلقة)

إيضاحات حول القوائم المالية الموحدة

للسنة المنتهية في ٣١ ديسمبر ٢٠٢٤ م

(تظهر جميع المبالغ بالريال السعودي ما لم يتم ذكر خلاف ذلك)

٥ - المعلومات ذات الأهمية عن السياسات المحاسبية (تتمة)

٦-٥ الأطراف ذات العلاقة

الطرف ذو العلاقة هو الشخص أو الكيان المرتبط بالشركة التي تعد قوائمها المالية.

(أ) يكون الشخص أو عضو مقرب من أسرة ذلك الشخص ذو علاقة بالمنشأة إذا كان ذلك الشخص:

- لديه سيطرة أو سيطرة مشتركة على الشركة التي تعد قوائمها المالية؛
- له تأثير جوهري على الشركة التي تعد قوائمها المالية. أو
- هو عضو في الإدارة العليا للشركة التي تعد قوائمها المالية أو الشركة الأم للشركة التي تعد قوائمها المالية .

(ب) تعتبر منشأة ما ذات علاقة إذا انطبق عليها أي من الشروط التالية:

- إن المنشأة و الشركة التي تعد قوائمها المالية هما أعضاء في نفس الشركة (مما يعني أن كل من الشركة الأم والشركات التابعة والزميلة لها صلة بالأخرى).
- احد الشركتين هو شركة زميلة أو مشروع مشترك للشركة الأخرى (أو شركة زميلة أو مشروع مشترك لعضو في مجموعة تكون الشركة الأخرى عضوا فيها).
- كلا الشركتين هما مشروعان مشتركان لنفس الطرف الثالث.
- إحدى الشركتين هي مشروع مشترك لشركة ثالثة والشركة الأخرى هي شركة زميلة للشركة الثالثة .
- تسيطر الشركة أو يسيطر عليها بصورة مشتركة من قبل شخص محدد في الفقرة (أ).
- يكون للشخص المحدد في الفقرة (أ) له تأثير جوهري على الشركة أو يكون عضوا في الإدارة العليا في الشركة (أو الشركة الأم).
- تقدم الشركة أو أي عضو في مجموعة منها جزءاً من خدمات موظفي الإدارة العليا للشركة التي تعد قوائمها المالية أو إلى الشركة الأم للشركة التي تعد قوائمها المالية.

٧-٥ ممتلكات ومعدات

تظهر الممتلكات والمعدات بالتكلفة بعد تنزيل الاستهلاكات المتراكمة. تعتبر مصاريف الإصلاح والصيانة مصاريف إيرادية أما مصاريف التحسينات فتعتبر مصاريف رأسمالية. ويجري احتساب الاستهلاكات عليها على أساس عمرها الإنتاجي المقدر وذلك باستعمال طريقة القسط الثابت، تطفأ تحسينات المباني المستأجرة بطريقة القسط الثابت على مدى العمر الإنتاجي للتحسينات أو فترة الإيجار أيهما أقصر. الأصل المباع أو المستبعد واستهلاكه المتراكم يتم حذفهما من الحسابات بتاريخ البيع أو الاستبعاد.

إن الاستهلاك السنوي للبنود الرئيسية لهذه الموجودات هي كالتالي :

البنود	عدد السنوات
أثاث ومفروشات	٧
أجهزة مكتبية و حاسب آلي	٤
معدات مكتبية	٣
ديكورات و تجهيزات	٧

إذا كان هناك مؤشر على حدوث تغير كبير في معدل الاستهلاك أو العمر الإنتاجي أو القيمة المتبقية للممتلكات والمعدات، يتم تعديل انخفاض هذه الممتلكات والمعدات مستقبلاً ليعكس التوقعات الجديدة. عند البيع، يتم إثبات الفرق بين صافي متحصلات البيع والقيمة الدفترية للبنود المباع في قائمة الربح أو الخسارة الموحدة، وذلك ضمن الإيرادات الأخرى أو المصروفات الأخرى.

٨-٥ الموجودات غير الملموسة

تتضمن تكلفة الأصل كافة تكاليف الاقتناء والمتعلقة بالأصل الغير ملموس. يتم رسملة النفقات اللاحقة فقط عندما يترتب عليها زيادة في المنافع الاقتصادية المستقبلية للشركة ويمكن قياسها بشكل موثوق ويتم الاعتراف بها كموجودات غير ملموسة قيد التنفيذ حتى الانتهاء منها والتأكد من جاهزيتها للاستخدام المعدة لأجلها .

يتم قياس الموجودات غير الملموسة ما عدا الشهرة بالتكلفة ناقصاً الأخطاء المتراكم والخسائر المتراكمة للانخفاض في القيمة، إن وجدت. يتم اطفاء الموجودات غير الملموسة على أساس القسط الثابت على مدى العمر الإنتاجي والمقدر من ٣ إلى ٥ سنوات وذلك من تاريخ جاهزية الأصل الغير ملموسة للاستخدام المعد من أجله.

يتم رسملة النفقات اللاحقة فقط عندما يكون من المحتمل تدفق المنافع الاقتصادية المستقبلية المرتبطة بالنفقات، ويتم قياس النفقات بشكل موثوق به. يتم مراجعة القيم المتبقية للموجودات غير الملموسة وأعمارها الإنتاجية ومؤشرات الانخفاض في القيمة في نهاية كل سنة مالية وتعدل بأثر مستقبلي، عند الضرورة.

٩-٥ الانخفاض في قيمة الموجودات

في تاريخ كل تقرير، تقوم المجموعة بإجراء تقييم للتأكد من وجود دليل على وقوع انخفاض في قيمة موجودات غير مالية ما. وفي حالة وجود مثل هذا الدليل، أو عندما يكون من الضروري إجراء اختبار سنوي للتأكد من وجود انخفاض في القيمة، تقوم المجموعة بتقدير القيمة القابلة للاسترداد لتلك الموجودات، والتي تمثل القيمة الأعلى بين القيمة العادلة للموجودات غير المالية ناقصاً تكلفة البيع أو القيمة قيد الاستخدام. ويتم تحديدها للموجودات بشكل فردي ما لم ينتج عن الموجودات تدفقات نقدية واردة تعتبر مستقلة بشكل كبير عن الموجودات الأخرى أو مجموعات من الموجودات. وفي حالة زيادة القيمة الدفترية للموجودات، أو الوحدة المدرة للنقدية، عن القيمة القابلة للاسترداد، فإن الموجودات أو الوحدة المدرة للنقدية، تعتبر منخفضة القيمة وتخفض إلى القيمة القابلة للاسترداد له.

وعند تقدير القيمة الحالية، تخصم التدفقات النقدية المستقبلية المقدرة إلى القيمة الحالية باستخدام معدل الخصم ما قبل الضريبة والذي يعكس تقديرات السوق الحالية للقيمة الزمنية للنقود والمخاطر الملازمة للموجودات غير المالية.

يتم إثبات خسائر الانخفاض في القيمة للعمليات المستمرة، بما في ذلك الانخفاض في قيمة رأس المال العامل، إذا انطبق ذلك، في قائمة الربح أو الخسارة الموحدة ضمن المصاريف وبما يتماشى مع وظيفة الموجودات التي انخفضت قيمته.

بالنسبة للموجودات فيما عدا الشهر، يتم بتاريخ إعداد كل قوائم مالية إجراء تقويم للتأكد من وجود دليل على أن خسائر الانخفاض في القيمة المثبتة سابقاً لم تعد موجودة أو أنها نقصت. وفي حالة وجود مثل هذا الدليل، تقوم المجموعة بتقدير القيمة القابلة للاسترداد للموجودات أو الوحدة المدرة للنقدية. يتم عكس قيد خسارة الانخفاض في القيمة المثبتة سابقاً فقط في حالة وجود تغير في الافتراضات المستخدمة في تحديد القيمة القابلة للاسترداد منذ تاريخ إثبات آخر خسارة انخفاض في القيمة. يتم إثبات عكس القيد هذا في قائمة الربح أو الخسارة الموحدة.

في حالة عكس خسارة انخفاض قيمة الموجودات غير المالية فيما عدا الشهر، يتم زيادة القيمة الدفترية للموجودات (أو مجموعة الموجودات ذات الصلة) إلى التقدير المعدل للمبلغ الممكن استرداده، ولكن ليس أكثر من المبلغ الذي كان سيتم تحديده لو لم يتم تسجيل خسارة انخفاض في القيمة للموجودات (أو مجموعة الموجودات ذات الصلة) في السنوات السابقة. يتم الاعتراف بعكس خسارة انخفاض القيمة مباشرة في قائمة الربح أو الخسارة الموحدة.

١٠-٥ موجودات حق استخدام

تعترف المجموعة بموجودات حق الاستخدام في تاريخ بدء عقد الإيجار (أي التاريخ الذي يصبح فيه الأصل محل العقد متاحاً للاستخدام). وتُقاس موجودات حق الاستخدام بالتكلفة ناقصاً أي استهلاك متراكم وأي خسائر ناشئة عن الانخفاض في القيمة، ومُعدّلة حسب أي إعادة قياس في التزامات عقد الإيجار. وتشتمل تكلفة الموجودات حق الاستخدام على مبلغ التزامات عقود الإيجار المُعترف بها والتكاليف المباشرة المبدئية المتكبّدة ومدفوعات الإيجار المُسدّدة في أو قبل بدء عقد الإيجار، ناقصاً أي حوافز إيجار مستلمة وتكاليف استعادة الأصل. وما لم تكن المجموعة متيقنة بصورة معقولة حيال الحصول على ملكية الأصل المستأجر في نهاية مدة عقد الإيجار، تُسَمَّل موجودات حق الاستخدام المُعترف بها وفقاً لطريقة القسط الثابت على مدى عمرها الإنتاجي التقديري أو مدة عقد الإيجار، أيهما أقصر. وتخضع موجودات حق الاستخدام للانخفاض في القيمة.

١١-٥ التزامات خطة منافع إنهاء التوظيف المحددة

تعويضات نهاية الخدمة

يتم تحديد تعويضات نهاية الخدمة باستخدام طريقة تكلفة الوحدة الائتمانية المتوقعة مع إجراء تقييم إكتواري بنهاية كل فترة مالية سنوية، ويتم إدراج إعادة القياس التي تشمل المكاسب والخسائر الإكتوارية في قائمة المركز المالي الموحدة في حين يتم إدراج المكاسب والخسائر ضمن بيان الدخل الشامل الآخر للسنة التي تم تكبدها فيها، ويتم إدراج إعادة القياس المُعترف في الدخل الشامل الآخر ضمن الأرباح المبقاة فوراً.

مز ايا التقاعد

تقوم المجموعة بسداد اشتراكات تقاعد لموظفيها السعوديين إلى مؤسسة التأمينات الاجتماعية، ويمثل خطة مساهمة محددة، وتعتبر الدفعات كمصاريف عند تكبدها.

مز ايا الموظفين قصيرة الأجل

يتم الاعتراف بالالتزام عن المزايا المستحقة للموظفين بالنسبة للأجور والرواتب، والاجازة السنوية والاجازة المرضية في الفترة التي يتم فيها تقديم الخدمة المتعلقة بها بالمبلغ غير المخصص للمزايا المتوقع أن يتم دفعها مقابل تلك الخدمة.

تقاس الالتزامات المُعترف بها والمتعلقة بمزايا الموظفين قصيرة الأجل بالمبلغ المتوقع أن يتم دفعه مقابل الخدمة المقدمة.

٥ - المعلومات ذات الأهمية عن السياسات المحاسبية (تتمة)

١٢-٥ التزامات الإيجارات

١٢-٥-١ المجموعة كمستأجر

تقوم المجموعة بإثبات أصل (حق استخدام) والتزام التأجير في تاريخ بداية عقد الإيجار. يتم مبدئياً قياس الأصل (حق الاستخدام) بالتكلفة التي تتكون من المبلغ الأولي لالتزام عقد الإيجار المعدل لأي دفعات إيجار تمت في أو قبل تاريخ البداية، يتم لاحقاً استهلاك أصل (حق الاستخدام) باستخدام طريقة القسط الثابت من تاريخ بداية عقد الإيجار إلى نهاية العمر الانتاجي لأصل (حق الاستخدام) أو نهاية مدة عقد الإيجار، أيهما أبكر. يتم تحديد الأعمار الانتاجية المقدرة لموجودات (حق الاستخدام) على نفس الأساس المستخدم للممتلكات والمعدات، بالإضافة إلى ذلك، يتم دورياً تخفيض أصل (حق الاستخدام) بخسائر الانخفاض في القيمة، إن وجدت.

يتم مبدئياً قياس التزام عقد الإيجار بالقيمة الحالية لدفعات عقد الإيجار التي لم يتم سدادها في تاريخ بداية عقد الإيجار وخصمها باستخدام معدل الفائدة الضمني في عقد الإيجار أو إذا كان ذلك المعدل يصعب تحديده بشكل موثوق، تستخدم المجموعة معدل الاقتراض الإضافي.

١٢-٥-٢ عقود الإيجار قصيرة الاجل وعقود الإيجار ذات القيمة المنخفضة

اخترت المجموعة عدم إثبات موجودات (حق الاستخدام) والتزامات عقد الإيجار لعقود الإيجار قصيرة الاجل التي تبلغ مدتها ١٢ شهراً أو أقل وعقود الإيجار ذات القيمة المنخفضة، تقوم المجموعة بإثبات دفعات عقد الإيجار المرتبطة بهذه العقود كمصروفات بقائمة الربح أو الخسارة على أساس القسط الثابت على مدى فترة عقد الإيجار.

١٣-٥ ذمم دائنة تجارية

يتم إثبات الالتزامات لقاء المبالغ الواجب دفعها مستقبلاً عن البضاعة أو الخدمات المستلمة، سواء قدمت أم لم تقدم بها فواتير من قبل المورد.

١٤-٥ القروض

يتم الاعتراف بالقروض مبدئياً بالقيمة العادلة (المتثلة بالمتحصلات المستلمة) بعد حسم تكاليف المعاملة المتكبدة، إن وجدت. وبعد الاعتراف المبدئي، تقاس هذه القروض بالتكلفة المطفأه باستخدام طريقة معدل الفائدة الفعلية. يتم الاعتراف بأي فروقات بين المتحصلات (بعد حسم تكاليف المعاملة) ومبلغ الإسترداد في قائمة الربح أو الخسارة الموحدة على مدى فترة القروض باستخدام طريقة الفائدة الفعلية.

يتم تصنيف القروض كالتزامات متداولة ما لم يتوفر لدى المجموعة حق غير مشروط بتأجيل تسوية الالتزام لفترة لا تقل عن ١٢ شهراً بعد فترة التقرير.

١٥-٥ المخصصات

يتم الاعتراف بالمخصص في قائمة المركز المالي عندما يكون للشركة التزام قانوني أو تعاقدية نتيجة لحدث سابق ومن المرجح أن يتطلب تدفق خارج للمنافع الاقتصادية لتسوية الالتزام ويمكن تقدير مبلغها بصورة يمكن الاعتماد عليها. عندما يكون التأثير جوهري يتم تحديد المخصصات من خلال خصم التدفقات النقدية المستقبلية المتوقعة بمعدل خصم قبل الضريبة الذي يعكس تقييمات السوق الحالية للقيمة الزمنية للأموال، والمخاطر التي ينطوي عليها الالتزام. يتم الاعتراف بتخفيض الخصم كتكلفة تمويلية في قائمة الربح أو الخسارة والدخل الشامل الموحدة.

١٦-٥ الالتزامات المحتملة

جميع الالتزامات المحتملة الناجمة عن أحداث سابقة والتي سوف يتأكد وجودها فقط من خلال وقوع أو عدم وقوع حدث واحد أو أكثر من الأحداث المستقبلية غير المؤكدة والتي لا تخضع لسيطرة كاملة من قبل المجموعة، أو جميع الالتزامات الحالية الناجمة عن أحداث سابقة، ولكنها غير مثبتة للأسباب التالية: (١) عدم وجود احتمال بأن تدفق الموارد الخارجة الكامنة في المنافع الاقتصادية سيكون مطلوباً لتسوية الالتزام، أو (٢) عدم إمكانية قياس مبلغ الالتزام بموثوقية كافية؛ فإنه يجب تقييمها جميعاً بتاريخ كل قائمة مركز مالي والإفصاح عنها في القوائم المالية للشركة ضمن المطلوبات المحتملة.

١٧-٥ تحويل العملات الأجنبية

يتم تحويل المعاملات بالعملات الأجنبية إلى الريال السعودي بأسعار التحويل السائدة عند إجراء المعاملة. ويتم تحويل الموجودات والمطلوبات النقدية بالعملات الأجنبية كما في تاريخ قائمة المركز المالي الموحدة إلى الريال السعودي بالأسعار السائدة في ذلك التاريخ. إن المكاسب والخسائر الناتجة عن التسديدات أو تحويل العملات الأجنبية يتم إدراجها ضمن قائمة الربح أو الخسارة الموحدة.

١٨-٥ ضريبة القيمة المضافة

يتم الاعتراف بالإيرادات والمصاريف والموجودات بالصافي من قيمة ضريبة القيمة المضافة باستثناء الحالات الآتية:

- إذا استحققت ضريبة القيمة المضافة على اقتناء موجودات أو خدمات لا يتم استردادها من الجهة المختصة بالضرائب، وفي هذه الحالة يعترف بضريبة القيمة المضافة كجزء من تكلفة شراء الموجودات أو جزء من بند المصاريف بحسب الحالة.

- تظهر الذمم المدينة والذمم الدائنة متضمنة مبلغ ضريبة القيمة المضافة.

يتم إدراج صافي ضرائب القيمة المضافة الذي يمكن استرداده من أو دفعه إلى الجهة المختصة بالضرائب ضمن الذمم المدينة الأخرى أو الذمم الدائنة الأخرى في قائمة المركز المالي الموحدة.

٥ - المعلومات ذات الأهمية عن السياسات المحاسبية (تتمة)

١٩-٥ ضريبة الاستقطاع

تقوم المجموعة باستقطاع ضريبة على بعض المعاملات مع الجهات غير المقيمة في المملكة العربية السعودية طبقاً لنظام ضريبة الدخل في المملكة العربية السعودية.

٢٠-٥ تكاليف التمويل

تشتمل تكاليف التمويل للشركة على مصروف الفائدة ويتم إثباتها باستخدام طريقة الفائدة الفعلية. إن "معدل الفائدة الفعلي" هو المعدل الذي بالتحديد

يخصم مدفوعات أو مقبوضات التدفقات النقدية المستقبلية المقدرة من خلال العمر المتوقع للأداة المالية لما يلي:

- القيمة الدفترية الإجمالية للمطلوبات المالية؛ أو

- التكلفة المطفأة للمطلوبات المالية

عند احتساب مصروف الفائدة، يتم تطبيق معدل الفائدة الفعلي على القيمة الدفترية الإجمالية للأصل (عندما لا يكون منخفض القيمة الائتمانية) أو على التكلفة المطفأة للالتزام.

٢١-٥ الاعتراف بالإيرادات

يتم إثبات الإيرادات من العقود مع العملاء باستخدام نموذج الخطوات الخمس:

١. تحديد العقد مع العميل.

٢. تحديد التزامات الأداء (العناصر المتميزة التي تشكل جزءاً من عقد واحد ولكن تُفصل لأغراض المحاسبة) في العقد.

٣. تحديد سعر المعاملة.

٤. تخصيص سعر المعاملة للالتزامات الأداء في العقد.

٥. تُثبت الإيرادات عندما (أو أثناء) استيفاء المنشأة للالتزام الأداء، أي عندما يحصل العميل على السيطرة على الخدمات التي يمكن أن تحدث بمرور الوقت أو في نقطة زمنية معينة.

تُقاس الإيرادات بالقيمة العادلة للمقابل المقبوض أو مستحق القبض، مع الأخذ بعين الاعتبار شروط الدفع المحددة في العقد، وباستبعاد الضرائب أو الرسوم المحصلة بالنيابة عن أطراف خارجية.

يتم إثبات الإيرادات بقيمة تعكس المقابل الذي تتوقع المنشأة استحقاقه مقابل تحويل الخدمات إلى العميل.

تستند الإيرادات المثبتة في أي فترة إلى تسليم التزامات الأداء وتقييم وقت تحويل السيطرة إلى العميل. بالنسبة للعقود ذات المكونات المتعددة التي سيتم تسليمها، تطبق الإدارة حكماً للنظر فيما إذا كانت تلك الخدمات المتعهد بها هي:

١. متميزة - ليُحاسب عنها كالتزامات أداء منفصلة.

٢. غير متميزة - لُدمج مع خدمات أخرى متعهد بها حتى تُحدد حزمة ما على أنها متميزة.

٣. جزء من سلسلة الخدمات المتميزة والمتشابهة إلى حد كبير ولها نفس نمط التحويل إلى العميل.

عند بداية العقد، يتم تقدير مجموع سعر المعاملة، والذي يتم تخصيصه للالتزامات الأداء المحددة بما يتناسب مع أسعار البيع المستقلة النسبية ويتم إثبات الإيرادات عند (أو أثناء) الوفاء بالتزامات الأداء هذه. يُقدَّر سعر المعاملة للعقود مع العملاء التي تتضمن مقابل متغير باستخدام طريقة القيمة المتوقعة أو طريقة المبلغ الأكثر ترجيحاً، اعتماداً على طبيعة العقد. تتضمن المدخلات المستخدمة في تحديد سعر المعاملة البيانات التاريخية وظروف السوق والعوامل الخاصة بالعميل والشروط الخاصة بالعقد. يُقَيَّد المقابل المتغير المقدر لضمان عدم حدوث عكس جوهري في الإيرادات عند حالة عدم التأكد.

بالنسبة لكل التزام أداء، تحدد المجموعة ما إذا كان سيتم إثبات الإيرادات بمرور الوقت أو في نقطة زمنية معينة. يُفسَّر إثبات المجموعة للإيرادات بمرور الوقت بأحد الأسباب التالية:

١. أن تؤدي المجموعة ويستلم ويستهلك العميل في نفس الوقت المنافع المقدمة على مدى عمر العقد.

٢. أن ينشأ عن أو يُحسِّن أداء المجموعة الأصل الخاضع لسيطرة العميل عند إنشاء الأصل أو تحسينه.

٣. أن ينشأ عن أداء المجموعة أصل ليس له استخدام بديل، وللشركة حق واجب النفاذ في مدفوعات مقابل الأداء المنجز حتى تاريخه.

تصنف المجموعة الإيرادات من العقود المبرمة مع العملاء حسب نوع العقد ونوع العميل وتوقيت إثبات الإيرادات في نقطة زمنية معينة أو بمرور الوقت، حيث تعتقد الإدارة أن هذا يوضح بشكل أفضل كيف تتأثر الطبيعة والمبلغ والتوقيت وعدم التأكد حول إيرادات المجموعة وتدققها النقدية بالعوامل الاقتصادية. فيما يلي سياسة إثبات الإيرادات ذات الصلة بالخدمات الاستشارية:

نوع الخدمة	الطبيعة وتوقيت الوفاء بالتزامات الأداء، بما في ذلك شروط الدفع	سياسات إثبات الإيرادات
القيام	تتكون الإيرادات من الخدمات الاستشارية من إيرادات خدمات استشارات في مجال تحول الأعمال، والتقييم والالتزام، وبناء وتطوير القدرات والتي تقدمها المجموعة للعملاء مقابل رسوم متفق عليها. يتم الاعتراف بالإيرادات من هذه الخدمات على مدار الفترة الزمنية التي يتم خلالها تقديم الخدمات للعميل. تتم الفوترة للعملاء وفقاً للشروط التعاقدية المحددة، حيث يتم تحصيل المدفوعات بناءً على الشروط المتفق عليها والمراحل المحددة في العقد.	يتم إثبات الإيرادات على مدار الفترة الزمنية باستخدام طريقة المدخلات، التي تعتمد على نسبة التكاليف الفعلية إلى التكاليف المقدرة اللازمة لإتمام العقد. عند وفاء المجموعة بالتزام الأداء من خلال تسليم الخدمات المتعهد بها، ينتج عن ذلك أصل ناتج عن العقد مقابل الأداء المحقق. بالإضافة إلى ذلك، عندما تتجاوز قيمة المقابل الذي تم استلامه من العميل قيمة الإيرادات المثبتة، ينشأ عن ذلك التزام مطلوبات عقود.

٢٢-٥ المصروفات

تتكون جميع المصروفات المباشرة والمتعلقة بتحقيق إيرادات النشاط من رواتب وأجور وتكاليف الغير المباشرة والمحملة على تكلفة الإيرادات، ويتم تصنيف باقي المصروفات ضمن المصروفات العمومية والإدارية، كما يتم توزيع المصروفات المشتركة بين تكلفة الإيرادات والمصروفات العمومية والإدارية. يتم توزيع المصروفات المشتركة وفقاً لأسس ثابتة.

٢٣-٥ إيرادات أخرى

تقيد الإيرادات الأخرى عند تحققها.

٢٤-٥ المعلومات القطاعية

يمثل قطاع الأعمال مجموعة من الموجودات والعمليات التي تشترك معاً في تقديم منتجات أو خدمات خاضعة لمخاطر وعوائد تختلف عن تلك المتعلقة بقطاعات أعمال أخرى والتي يتم قياسها وفقاً للتقارير التي تم استعمالها من قبل المدير التنفيذي وصانع القرار الرئيسي لدى المجموعة.

٢٥-٥ الزكاة والضريبة

وفقاً لأنظمة هيئة الزكاة والضريبة والجمارك، يخضع الملاك السعوديين والخليجيين للزكاة، تحتسب الزكاة بناءً على الوعاء الزكوي. يتم إدراج المبلغ التقديري للزكاة في قائمة الربح أو الخسارة، يخضع المساهمون الأجانب للشركة لضريبة دخل الشركات بموجب الأنظمة المطبقة في المملكة العربية السعودية. يتم احتساب ضريبة دخل الشركات على المجموعة باستخدام صافي الربح المعدل. يتم إدراج المبلغ التقديري لضريبة دخل الشركات الناتجة عن ذلك كرسوم في قائمة الربح أو الخسارة. أي اختلاف بين التقديرات وبين الزكاة أو الضريبة الفعلية يتحقق عند حدوث الربط النهائي من هيئة الزكاة والضريبة والجمارك يسوى من المخصص بشكل مباشر.

٢٠٢٤ م	أثاث ومفروشات	أجهزة مكتبية وحاسب الي	معدات مكتبية	ديكورات وتجهيزات	الإجمالي
التكلفة:					
الرصيد كما في ١ يناير ٢٠٢٤ م	١,٠٠٨,٠٧٦	٥٤٥,٩٥٣	١٨,٤٢٧	١,٦٨٨,٤١٢	٣,٢٦٠,٨٦٨
الإضافات خلال السنة	-	١٩٧,٥٢٢	-	٩٩,٦٢٣	٢٩٧,١٤٥
الرصيد كما في ٣١ ديسمبر ٢٠٢٤ م	١,٠٠٨,٠٧٦	٧٤٣,٤٧٥	١٨,٤٢٧	١,٧٨٨,٠٣٥	٣,٥٥٨,٠١٣
الإستهلاك المتراكم:					
الرصيد كما في ١ يناير ٢٠٢٤ م	١٤٦,٩٧٦	٢٢٦,٦٦٨	٢,٤٢٢	٢٢٦,٤٠٤	٦٠٢,٤٧٠
المحمل خلال السنة	١٤٤,٠١١	١٤٦,٥٦١	٤,٦٠٦	٢٥٥,٤٣٤	٥٥٠,٦١٢
الرصيد كما في ٣١ ديسمبر ٢٠٢٤ م	٢٩٠,٩٨٧	٣٧٣,٢٢٩	٧,٠٢٨	٤٨١,٨٣٨	١,١٥٣,٠٨٢
صافي القيمة الدفترية:					
كما في ٣١ ديسمبر ٢٠٢٤ م	٧١٧,٠٨٩	٣٧٠,٢٤٦	١١,٣٩٩	١,٣٠٦,١٩٧	٢,٤٠٤,٩٣١
٢٠٢٣ م					
التكلفة:					
الرصيد كما في ١ يناير ٢٠٢٣ م	٤٣١,٦١١	٤٢٥,٥٦٣	٦,٦٤٦	١,١٣٦,٠٣٥	١,٩٩٩,٨٥٥
الإضافات خلال السنة	٧٩١,٢٨٩	١٩٣,٢٨٩	١٥,٩٨٩	٩١١,٣٣٣	١,٩١١,٩٠٠
الاستبعادات خلال السنة	(٢١٤,٨٢٤)	(٧٢,٨٩٩)	(٤,٢٠٨)	(٣٥٨,٩٥٦)	(٦٥٠,٨٨٧)
الرصيد كما في ٣١ ديسمبر ٢٠٢٣ م	١,٠٠٨,٠٧٦	٥٤٥,٩٥٣	١٨,٤٢٧	١,٦٨٨,٤١٢	٣,٢٦٠,٨٦٨
الإستهلاك المتراكم:					
الرصيد كما في ١ يناير ٢٠٢٣ م	٩٩,٥٢٧	١٧٢,٦٧٩	٥,٠١٦	٢١٨,٤٩٤	٤٩٥,٧١٦
المحمل خلال السنة	١٤٣,٩٠٢	١١٢,٢٦٥	١,٦١٤	٢١٠,٠١٠	٤٦٧,٧٩١
الاستبعادات خلال السنة	(٩٦,٤٥٣)	(٥٨,٢٧٦)	(٤,٢٠٨)	(٢٠٢,١٠٠)	(٣٦١,٠٣٧)
الرصيد كما في ٣١ ديسمبر ٢٠٢٣ م	١٤٦,٩٧٦	٢٢٦,٦٦٨	٢,٤٢٢	٢٢٦,٤٠٤	٦٠٢,٤٧٠
صافي القيمة الدفترية:					
كما في ٣١ ديسمبر ٢٠٢٣ م	٨٦١,١٠٠	٣١٩,٢٨٥	١٦,٠٠٥	١,٤٦٢,٠٠٨	٢,٦٥٨,٣٩٨
تم توزيع الإستهلاك كما يلي:					
تكلفة إيرادات العقود - إيضاح (٢١)	٢٦٨,٨٠٦	٢٦٨,٨٠٦	٢٦٨,٨٠٦	٢٦٨,٨٠٦	٢٦٨,٨٠٦
مصاريف عمومية وإدارية - إيضاح (٢٢)	٥٥٠,٦١٢	٥٥٠,٦١٢	٥٥٠,٦١٢	٥٥٠,٦١٢	٥٥٠,٦١٢

شركة الإتمام الاستشارية

(شركة مساهمة مغلقة)

إيضاحات حول القوائم المالية الموحدة

للسنة المنتهية في ٣١ ديسمبر ٢٠٢٤ م

(تظهر جميع المبالغ بالريال السعودي ما لم يتم ذكر خلاف ذلك)

٧- موجودات غير ملموسة، بالصافي

تتمثل الموجودات غير الملموسة في منصات وحلول تقنية يتم اطفؤها على مدى العمر الإنتاجي المقدر لها باستخدام طريقة القسط الثابت

التكلفة	٣١ ديسمبر ٢٠٢٤ م	٣١ ديسمبر ٢٠٢٣ م
الرصيد في بداية السنة	١,٦١١,٣٤٧	٩٣٨,٤٣٢
إضافات خلال السنة	٦٣٥,٦٣٧	٦٧٢,٩١٥
الرصيد في نهاية السنة	٢,٢٤٦,٩٨٤	١,٦١١,٣٤٧
الاطفاء المتراكم		
الرصيد في بداية السنة	٣٣٠,٥٥٧	٧٥,١٤٣
المحمل خلال السنة	٤١٦,١٢٨	٢٥٥,٤١٤
الرصيد في نهاية السنة	٧٤٦,٦٨٥	٣٣٠,٥٥٧
صافي القيمة الدفترية	١,٥٠٠,٢٩٩	١,٢٨٠,٧٩٠

تم توزيع الاطفاء كما يلي:

	٣١ ديسمبر ٢٠٢٤ م	٣١ ديسمبر ٢٠٢٣ م
تكلفة إيرادات العقود - إيضاح (٢١)	٢٠٨,٠٦٤	١٢٧,٧٠٧
مصاريف عمومية وإدارية - إيضاح (٢٢)	٢٠٨,٠٦٤	١٢٧,٧٠٧
	٤١٦,١٢٨	٢٥٥,٤١٤

٨- حق استخدام الموجودات والتزامات عقود الإيجار، بالصافي

تتمثل أصول حق الاستخدام في عقود مكتب مستأجر والواقع في حي الملقا بمدينة الرياض. تبدأ مدة عقد إيجار المكاتب من ١ فبراير ٢٠٢٣ م وتنتهي في ٣١

يناير ٢٠٢٨ م.

(أ) الحركة على موجودات حق الاستخدام:

التكلفة:	٣١ ديسمبر ٢٠٢٤ م	٣١ ديسمبر ٢٠٢٣ م
الرصيد في بداية السنة	٤,٣١٣,٦٨٦	-
إضافات خلال السنة	-	٤,٣١٣,٦٨٦
الرصيد في نهاية السنة	٤,٣١٣,٦٨٦	٤,٣١٣,٦٨٦
الاطفاء المتراكم		
الرصيد في بداية السنة	٧٩٦,٨٤٢	-
المحمل للسنة	٨٦٢,٧٣٧	٧٩٦,٨٤٢
الرصيد في نهاية السنة	١,٦٥٩,٥٧٩	٧٩٦,٨٤٢
صافي القيمة الدفترية	٢,٦٥٤,١٠٧	٣,٥١٦,٨٤٤

تم توزيع الاستهلاك للسنة كما يلي:

	٣١ ديسمبر ٢٠٢٤ م	٣١ ديسمبر ٢٠٢٣ م
تكلفة إيرادات العقود - إيضاح (٢١)	٤٣١,٣٦٩	٣٩٨,٤٢١
مصاريف عمومية وإدارية - إيضاح (٢٢)	٤٣١,٣٦٨	٣٩٨,٤٢١
	٨٦٢,٧٣٧	٧٩٦,٨٤٢

شركة الإتمام الاستشارية

(شركة مساهمة مغلقة)

إيضاحات حول القوائم المالية الموحدة

للسنة المنتهية في ٣١ ديسمبر ٢٠٢٤ م

(تظهر جميع المبالغ بالريال السعودي ما لم يتم ذكر خلاف ذلك)

٨- حق استخدام الموجودات والتزامات عقود الإيجار، بالصافي (تمة)

(ب) الحركة على التزامات عقود الإيجار خلال السنة:

٣١ ديسمبر ٢٠٢٣ م	٣١ ديسمبر ٢٠٢٤ م	
-	٣,٤٩٣,٥٦٥	الرصيد في بداية السنة
٤,٣١٣,٦٨٦	-	إضافات خلال السنة
١٢٨,٣٥٩	١٣٥,١٠٥	يضاف: تكاليف التمويل - إيضاح (٢٣)
(٩٤٨,٤٨٠)	(٩٤٨,٤٨٠)	يخصم: مدفوعات خلال السنة
٣,٤٩٣,٥٦٥	٢,٦٨٠,١٩٠	الرصيد في نهاية السنة
		(ج) التزامات عقود الإيجار:
٣١ ديسمبر ٢٠٢٣ م	٣١ ديسمبر ٢٠٢٤ م	
٩٠٥,٣٥٤	٩٥٤,٧١٦	الجزء المتداول من التزامات عقود الإيجار
٢,٥٨٨,٢١١	١,٧٢٥,٤٧٤	الجزء غير المتداول من التزامات عقود الإيجار
٣,٤٩٣,٥٦٥	٢,٦٨٠,١٩٠	إجمالي التزامات عقود الإيجار

٩- مصاريف مدفوعة مقدماً وموجودات متداولة أخرى

٣١ ديسمبر ٢٠٢٣ م	٣١ ديسمبر ٢٠٢٤ م	
٢,٣١٠,٠٠٣	٢,٤١٥,٣٠٣	غطاء نقدي لخطابات ضمان*
١,٢٧٧,٣٧٩	١,١١٩,٩١٣	تأمين طبي مدفوع مقدماً
٤٦٤,٢٣٦	٥١٤,٠٤٩	أخرى
٤,٠٥١,٦١٨	٤,٠٤٩,٢٦٥	

* يتمثل رصيد الغطاء النقدي لخطابات الضمان من أرصدة لدى البنوك مقابل خطابات ضمان مقدمة لعملاء المجموعة وهي صادرة من بنوك ذات تصنيف جيد بالمملكة العربية السعودية. لا تعتقد إدارة المجموعة ان خسائر الائتمان المتوقعة لتلك الارصدة جوهرية. تخضع تلك الأرصدة لمخاطر أخرى تتعلق بالتزامات الأداء المتعلقة بالعملاء.

١٠- موجودات العقود

تتعلق موجودات العقود بشكل أساسي بحق المجموعة في الحصول على مقابل نظير الخدمات المقدمة للعملاء، والتي لم تتم فوترتها بعد في تاريخ التقرير، ويتم تحويلها إلى مدينون عن عقود عندما تصبح العقود غير مشروطة، وذلك عندما تقوم المجموعة بإصدار الفاتورة إلى العميل.

٣١ ديسمبر ٢٠٢٣ م	٣١ ديسمبر ٢٠٢٤ م	
١٤١,٥٨٠,١٩٧	١٦٣,٦٤١,٨٠٩	المنجز من قيمة عقود المشاريع
(٩٥,٢٠٣,٢٤٥)	(١٢٨,٠٣٦,٠١٤)	المفوتر من قيمة عقود المشاريع
٤٦,٣٧٦,٩٥٢	٣٥,٦٠٥,٧٩٥	
٤٦,٣٧٦,٩٥٢	٣٥,٦٠٥,٧٩٥	المبالغ المسجلة والمدرجة في القوائم المالية الموحدة كمبالغ مستحقة:
-	(٥٢,١٤٩)	من عملاء بموجب عقود إستشارات - موجودات العقود
٤٦,٣٧٦,٩٥٢	٣٥,٥٥٣,٦٤٦	يخصم: مخصص الخسائر الائتمانية المتوقعة- (أ)
-	-	من عملاء بموجب عقود إستشارات - موجودات العقود (بالصافي)
-	-	إلى عملاء بموجب عقود إستشارات - مطلوبات العقود
-	-	(أ) فيما يلي حركة مخصص الخسائر الائتمانية المتوقعة:

٣١ ديسمبر ٢٠٢٣ م	٣١ ديسمبر ٢٠٢٤ م	
-	-	الرصيد في بداية السنة
١,٠٧٧,٠١٠	٥٢,١٤٩	المحمل خلال السنة
(١,٠٧٧,٠١٠)	-	المستخدم خلال السنة
-	٥٢,١٤٩	الرصيد في نهاية السنة

شركة الإتمام الاستشارية

(شركة مساهمة مغلقة)

إيضاحات حول القوائم المالية الموحدة

للسنة المنتهية في ٣١ ديسمبر ٢٠٢٤ م

(تظهر جميع المبالغ بالريال السعودي ما لم يتم ذكر خلاف ذلك)

١١ - مدينون عن عقود

٣١ ديسمبر ٢٠٢٣ م	٣١ ديسمبر ٢٠٢٤ م	
١٠,٣٨٩,٦٢٠	٣٥,٥٥٣,١٩٠	مدينون تجاريون
-	(١١٧,٤٧٩)	ناقصاً: مخصص الخسائر الائتمانية المتوقعة
١٠,٣٨٩,٦٢٠	٣٥,٤٣٥,٧١١	

* يتمثل المدينون التجاريون في المبالغ المستحقة للمجموعة من العملاء مقابل الخدمات أو المشروعات المنفذة والتي تم إصدار فواتير بها ولكن لم يتم تحصيلها بعد.

تنحصر أرصدة المدينون التجاريون بشكل أساسي في أرصدة مستحقة من عملاء حكوميين و قطاع خاص ليس لديهم سجل تاريخي من التخلف عن السداد أو شطب ديون بمبالغ ذات أهمية وجميعهم داخل المملكة العربية السعودية.

تقوم الإدارة بتقييم الخسائر الائتمانية المتوقعة على المدينين عن عقود وفقاً لنموذج الخسائر الائتمانية المتوقعة، وذلك بناءً على عوامل مثل التاريخ الائتماني للعملاء، والأوضاع الاقتصادية، وأنماط التحصيل السابقة. يتم تكوين مخصص للخسائر الائتمانية لمقابلة أي مخاطر محتملة مرتبطة بعدم التحصيل، وتتم مراجعة هذا المخصص دورياً لضمان ملاءمته للتطورات المالية والتشغيلية.

أ) إن الحركة على مخصص الخسائر الائتمانية المتوقعة خلال السنة كالتالي:

٣١ ديسمبر ٢٠٢٣ م	٣١ ديسمبر ٢٠٢٤ م	
-	-	الرصيد في بداية السنة
-	٨٢٤,١٣٣	المكون خلال السنة
-	(٧٠٦,٦٥٤)	المشطوب خلال السنة
-	١١٧,٤٧٩	الرصيد في نهاية السنة

ب) يتضمن ما يلي تحليل بأعمار المدينون عن عقود:

المجموع	أكثر من ٣٦٠ يوم	١٨١ - ٣٦٠ يوم	٩٠ - ١٨٠ يوم	تخفيض قيمتها	
٣٥,٥٥٣,١٩٠	٦٠٢,٣٢٥	٤٨١,٩٧٤	٣,٣٩٠,٦٠٧	٣١,٠٧٨,٢٨٤	٣١ ديسمبر ٢٠٢٤ م
١٠,٣٨٩,٦٢٠	٨٠٩,٦٥٣	-	٤٦٣,٤٨٠	٩,١١٦,٤٨٧	٣١ ديسمبر ٢٠٢٣ م

١٢ - النقد وما في حكمه

٣١ ديسمبر ٢٠٢٣ م	٣١ ديسمبر ٢٠٢٤ م	
١١,٦٨١,٤٩٢	٩,٧٣٥,٠٧٨	نقد لدى البنوك
١,٠٦٣	٤٨,٨٩٠	نقد في الصندوق
١١,٦٨٢,٥٥٥	٩,٧٨٣,٩٦٨	

تقوم المجموعة بإيداع مبالغها النقدية في بنوك ذات تصنيف جيد بالمملكة العربية السعودية. لا تعتقد إدارة المجموعة أن خسائر الائتمان المتوقعة على أرصدها البنكية جوهرية.

شركة الإتمام الاستشارية

(شركة مساهمة مغلقة)

إيضاحات حول القوائم المالية الموحدة

للسنة المنتهية في ٣١ ديسمبر ٢٠٢٤ م

(تظهر جميع المبالغ بالريال السعودي ما لم يتم ذكر خلاف ذلك)

١٣- رأس المال

حُدِدَ رأس مال الشركة المصدر بمبلغ ٢٠,٠٠٠,٠٠٠ ريال عشرون مليون سعودي ، مقسم إلى ٢٠,٠٠٠,٠٠٠ سهم عشرون مليون سهم أسعي متساوية القيمة، قيمة كل منها (١) واحد ريال سعودي وجميعها أسهم عادية وقيمة المدفوع ٢٠,٠٠٠,٠٠٠ ريال عشرون مليون سعودي (٢٠٢٣): في تاريخ ٢٩ أغسطس ٢٠٢٣ م، قرر الشركاء زيادة رأس مال الشركة من ١٦,٥٠٠,٠٠٠ ريال سعودي إلى ٢٠,٠٠٠,٠٠٠ ريال سعودي وذلك بتحويل مبلغ ٣,٥٠٠,٠٠٠ ريال من الأرباح المبقاه، وإضافة حصص جديدة بعدد ٣,٥٠٠,٠٠٠ حصة ليصبح إجمالي عدد الحصص ٢٠,٠٠٠,٠٠٠ حصة. قيمة كل حصة ١ ريال سعودي. في ٢٠ ديسمبر ٢٠٢٣ م، قامت الشركة بالتحول من شركة ذات مسؤولية محدودة الى شركة مساهمة سعودية مغلقة. حصلت الشركة على موافقة وزارة التجارة على تحويل الشركة. واهت الشركة جميع الإجراءات القانونية المتعلقة بهذه التعديلات وحصلت على نظامها الأساس. كما قامت الشركة بتعديل سجل المساهمين تبعاً لهذا التعديل.)

١٤- احتياطي نظامي

للجمعية العامة العادية عند تحديد نصيب الأسهم في صافي الأرباح أن تقرر تكوين احتياطيات، وذلك بالقدر الذي يحقق مصلحة المجموعة أو يكفل توزيع أرباح ثابتة قدر المكان على المساهمين وللجمعية المذكورة كذلك أن تقتطع من صافي الأرباح مبالغ لتحقيق أغراض اجتماعية لعاملي المجموعة، و عليه قررت الجمعية العامة العادية بتاريخ ١١ فبراير ٢٠٢٤ م بتحويل رصيد الاحتياطي النظامي للشركة الى الأرباح المبقاه بقيمة ١,٤٤٧,٣١٠ ريال سعودي.

١٥- التزامات منافع الموظفين

تقوم المجموعة بتحديد القيمة الحالية لالتزامات منافع الموظفين بإجراء تقييم اكتواري بطريقة الوحدة الائتمانية المقدرة بعد الاخذ في الاعتبار الافتراضات التالية:

٣١ ديسمبر ٢٠٢٣	٣١ ديسمبر ٢٠٢٤	
٤٤,٧٥%	٥٠,٥٠%	معدل الخصم
٢,٠٠%	٢,٧٥%	معدل زيادة الرواتب
		معدل الوفيات
		معدل دوران الموظفين
		معدل الوفيات بحسب الأعمار
		معدل الدوران بحسب سنوات الخدمة والعمر

فيما يلي الحركات على التزامات منافع الموظفين كما في ٣١ ديسمبر:

٣١ ديسمبر ٢٠٢٣	٣١ ديسمبر ٢٠٢٤	
٩٠٥,٢٩٣	١,٣٢٢,٦٨٤	الرصيد في بداية السنة
٤٤٠,٤٥٥	٦١٩,٩٠٤	تكلفة الخدمة الحالية
٣٧,١١٢	٥٨,٨٨٢	تكلفة الفائدة - إيضاح (٢٣)
٢٤,٢٩١	٢٤٨,٣٧٠	خسائر اكتوارية
(٨٤,٤٦٧)	(١٩٣,١١٣)	المدفوع خلال السنة
١,٣٢٢,٦٨٤	٢,٠٥٦,٧٢٧	الرصيد في نهاية السنة

الافتراضات الاكتوارية الرئيسية

الافتراضات المالية الرئيسية المستخدمة لحساب التزامات استحقاقات ما بعد انتهاء الخدمة للموظفين هي كما يلي:

تحليل الحساسية

إن حساسية التزامات منافع الموظفين المحددة للتغيرات في الافتراضات الأساسية المرجحة هي:

٣١ ديسمبر ٢٠٢٣	٣١ ديسمبر ٢٠٢٤	
١,٢٤١,٣٩٥	١,٥٤٧,٥٤٢	معدل الخصم
١,٤١٤,٨٧٧	١,٧٥٧,٨٥٨	زيادة بنسبة ١٪
		انخفاض بنسبة ١٪
١,٤١٦,٥٤٩	١,٧٥٩,٨٦٨	معدل نمو الراتب
١,٢٣٨,٥٦٤	١,٥٤٤,١٣٠	الزيادة بنسبة ١٪
		انخفاض بنسبة ١٪

شركة الإتمام الاستشارية

(شركة مساهمة مغلقة)

إيضاحات حول القوائم المالية الموحدة

للسنة المنتهية في ٣١ ديسمبر ٢٠٢٤ م

(تظهر جميع المبالغ بالريال السعودي ما لم يتم ذكر خلاف ذلك)

١٦- قروض وتسهيلات ائتمانية

كما في ٣١ ديسمبر ٢٠٢٤ م لدى المجموعة اتفاقية تمويل متوافقة مع أحكام الشريعة الإسلامية مع أحد المؤسسات المالية حصلت بموجبها على تمويلات بضمان خصم لفواتير العملاء. يتم سداد التمويل عند تحصيل فواتير العملاء من قبل المجموعة. إن هذا التمويل مضمون بسندات لأمر. تمنح هذه التسهيلات لفترة ٦ أشهر كحد أقصى. إن نسب الفائدة مقارنة لنسب معادلات الفائدة الدارجة في السوق

كما في ٣١ ديسمبر ٢٠٢٤ م، لدى المجموعة إتفاقية تسهيلات ائتمانية متوافقة مع أحكام الشريعة الإسلامية مع أحد البنوك المحلية بحد أقصى ١٢ مليون ريال سعودي وذلك لإصدار خطابات ضمان متنوعة بحد ٦ مليون ريال سعودي، وتمويل تورق بحد أقصى ٦ مليون ريال سعودي. إن نسب الفائدة مقارنة لنسب معادلات الفائدة الدارجة في السوق

إن الحركة على القروض كما في ٣١ ديسمبر هي كما يلي:

٣١ ديسمبر ٢٠٢٣	٣١ ديسمبر ٢٠٢٤	
-	٥,٤٧٠,٠٠٠	الرصيد في بداية السنة
١٤,٢٠٩,٠٠٠	١٧,٩٣٠,٣٨١	قروض مضافة خلال السنة
(٨,٧٣٩,٠٠٠)	(١٥,١٠٨,١٢٣)	قروض مسددة خلال السنة
٥,٤٧٠,٠٠٠	٨,٢٩٢,٢٥٨	الرصيد في نهاية السنة

كما يوجد لدى المجموعة اتفاقيات تسهيلات متوافقة مع الشريعة الإسلامية مع بنوك محلية لتلبية متطلبات رأس المال العامل ودعم متطلبات أعمالها على شكل خطابات ضمان واعتمادات مستندية، بلغ الحد الأقصى لها كما في ٣١ ديسمبر ٢٠٢٤ م ١١ مليون ريال سعودي (٣١ ديسمبر ٢٠٢٣ م: ١١ مليون ريال سعودي)، قامت المجموعة باستخدام جزء من هذه الاتفاقيات في استخراج ضمانات بنكية لمشاريعها.

١٧- المعاملات مع الأطراف ذات العلاقة

تتكون الأطراف ذات العلاقة بالمجموعة من المساهمين والشركات التابعة والمديرين وموظفي الإدارة العليا وأعضاء مجلس الإدارة، يتم إعتداد شروط واحكام هذه المعاملات من قبل إدارة المجموعة وفقاً للظروف الإعتيادية للتعاملات، وتقوم المجموعة بإجراء معاملات مع تلك الأطراف ويأتي تبعاً تفاصيل العلاقة وطبيعة تلك المعاملات وكذلك أرصدة الأطراف ذات العلاقة "إن وجدت"

(أ) المعاملات مع كبار التنفيذيين:

كبار التنفيذيين وأعضاء مجلس الإدارة هم الأفراد الذين لديهم السلطة والمسؤولية في التخطيط وممارسة السلطة للتحكم بشكل مباشر أو غير مباشر في أنشطة المجموعة وموظفيها. تعتبر المجموعة أعضاء مجلس الإدارة ولجانته الفرعية والإدارة التنفيذية هم موظفو الإدارة الرئيسيين لأغراض الإفصاح عن المعاملات مع الأطراف ذات العلاقة بحسب المعيار المحاسبية الدولي رقم ٢٤ (الإفصاح عن الأطراف ذات العلاقة). يوضح الجدول التالي أهم المعاملات التي تمت مع موظفو الإدارة الرئيسيين خلال السنة:

٣١ ديسمبر ٢٠٢٣	٣١ ديسمبر ٢٠٢٤	
١,٤٤٠,٠٠٠	١,٦٧١,٠٠٠	رواتب وبدلات
٢٣٠,٦١٠	٣٦٥,٧١٢	مزايأ أخرى
١,٦٧٠,٦١٠	٢,٠٣٦,٧١٢	

(ب) مكافآت وبدلات اعضاء مجلس الإدارة واللجان:

٣١ ديسمبر ٢٠٢٣	٣١ ديسمبر ٢٠٢٤	
-	٨٠,٠٠٠	مكافآت أعضاء اللجان

*وافق جميع أعضاء مجلس الإدارة على التنازل عن مكافآتهم وبدلاتهم المستحقة، وكذلك أي مكافآت متوقعة، حتى نهاية الدورة الحالية للمجلس، وذلك في اجتماع مجلس الإدارة رقم ٤ والمنعقد بتاريخ ١٨ سبتمبر ٢٠٢٤ م.

١٨- مصاريف مستحقة ومطلوبات متداولة أخرى

٣١ ديسمبر ٢٠٢٣ م	٣١ ديسمبر ٢٠٢٤ م	
١٧,١٥٩,٧٦٧	٢,٦٦١,٠٣٨	مستحقات مقاولين
١,٩٥٢,٤٩٧	٢,٨٩٩,٥٧٩	ضريبة القيمة المضافة المستحقة
٢١٧,٤٧٤	١,٤٠٥,١١٢	أخرى
١٩,٣٢٩,٧٣٨	٦,٩٦٥,٧٢٩	

شركة الإتمام الاستشارية

(شركة مساهمة مغلقة)

إيضاحات حول القوائم المالية الموحدة

للسنة المنتهية في ٣١ ديسمبر ٢٠٢٤ م

(تظهر جميع المبالغ بالريال السعودي ما لم يتم ذكر خلاف ذلك)

١٩- الزكاة

(أ) الوعاء الزكوي:

٣١ ديسمبر ٢٠٢٣ م	٣١ ديسمبر ٢٠٢٤ م	احتساب الزكاة
٥٤,٦٧٣,٤٤٣	٧٦,٣١٤,٨١٧	إجمالي البنود الخاضعة
(٧,٤٥٦,٠٣٢)	(٦,٥٥٩,٣٣٧)	يخصم: إجمالي البنود الغير خاضعة
٤٧,٢١٧,٤١١	٦٩,٧٥٥,٤٨٠	الوعاء الزكوي
١,٢٠١,١٣٣	١,٨٠٤,٦٠٠	الزكاة بواقع (٢,٥%) من الحسبة الزكوية

(ب) حركة مخصص الزكاة:

قامت المجموعة بإثبات مخصص الزكاة للسنة وفقاً لأنظمة الزكاة في المملكة العربية السعودية وتم الاعتراف بها في قائمة الربح أو الخسارة. فيما يلي تفصيل مخصص الزكاة في قائمة المركز المالي الموحدة:

٣١ ديسمبر ٢٠٢٣ م	٣١ ديسمبر ٢٠٢٤ م	الرصيد بداية السنة
٧٥٣,٠٩٦	١,٢٠١,١٣٣	المكون خلال السنة
١,١٩٦,٣٣١	١,٨١٥,٥٨٨	المسدد خلال السنة
(٧٤٨,٢٩٤)	(١,٢١٢,١٢١)	الرصيد نهاية السنة
١,٢٠١,١٣٣	١,٨٠٤,٦٠٠	

(ج) الموقف الزكوي

الشركة

قدمت الشركة إقرارها الزكوي للأعوام من ٢٠١٩ م إلى ٢٠٢٣ م وحصلت على شهادة من هيئة الزكاة والضريبة والجمارك تمكها من إنهاء جميع معاملاتها حتى ٣٠ أبريل ٢٠٢٥ م. لا تزال الإقرارات الزكوية المقدمة من قبل الشركة قيد المراجعة من قبل الهيئة.

الشركة التابعة

قدمت الشركة إقرارها الزكوي للعام ٢٠٢٣ م وحصلت على شهادة من هيئة الزكاة والضريبة والجمارك تمكها من إنهاء جميع معاملاتها حتى ٣٠ أبريل ٢٠٢٥ م. لا تزال الإقرارات الزكوية المقدمة من قبل الشركة قيد المراجعة من قبل الهيئة.

٢٠- إيرادات العقود

٣١ ديسمبر ٢٠٢٣ م	٣١ ديسمبر ٢٠٢٤ م	إيرادات من عقود تنفيذ الخدمات
٧٨,٧٩٥,٣٣٠	٦٨,٦٩٦,٩٤١	

تعكس الإيرادات من الخدمات الاستشارية والمتمثلة في تقديم تحول الأعمال، التقييم والالتزام، بناء وتطوير القدرات والتي تقدمها المجموعة للعملاء مقابل رسوم متفق عليها وفقاً للعقود طويلة الأجل المبرمة مع العملاء في القطاع الحكومي وشبه الحكومي، والقطاع الخاص.

٣١ ديسمبر ٢٠٢٣ م	٣١ ديسمبر ٢٠٢٤ م	إيرادات القطاع الحكومي وشبه الحكومي
٦٦,٣٣٩,٥٧١	٤٨,٧٩٧,٤٠٠	إيرادات القطاع الخاص
١٢,٤٥٥,٧٥٩	١٩,٨٩٩,٥٤١	
٧٨,٧٩٥,٣٣٠	٦٨,٦٩٦,٩٤١	

يتم الوفاء بالتزامات الأداء للعقود على مدى زمني. كما في ٣١ ديسمبر ٢٠٢٤ م، لدى المجموعة التزامات مشاريع لعقود خدمات غير منفذة بمبلغ ٤٨,٧٠٢,١٧٨ ريال سعودي (٢٠٢٣ م: ٧٨,٩٤٦,٥٣٠ ريال سعودي) تتوقع إدارة المجموعة تحقق الإيرادات المتعلقة بهذه العقود في الفترات اللاحقة.

الإيرادات المتوقعة للفترات اللاحقة هي على النحو التالي:

٢٠٢٦	٢٠٢٥	٢٠٢٤	إيرادات من عقود تم ترسيبها ٢٠٢٤ م
٧,٠٤٨,١١٢	٤١,٦٥٤,٠٦٦	-	إيرادات من عقود تم ترسيبها ٢٠٢٣ م
٧,٠١٠,٧٨٣	١٨,١٩٥,٩٦١	٥٣,٧٣٩,٧٨٦	

شركة الإتمام الاستشارية

(شركة مساهمة مغلقة)

إيضاحات حول القوائم المالية الموحدة

للسنة المنتهية في ٣١ ديسمبر ٢٠٢٤ م

(تظهر جميع المبالغ بالريال السعودي ما لم يتم ذكر خلاف ذلك)

٢١- تكلفة إيرادات العقود

٣١ ديسمبر ٢٠٢٣ م	٣١ ديسمبر ٢٠٢٤ م	
٢١,٤٦٠,٨٥٨	٢٣,٦٨١,٩٣٩	رواتب وأجور وما في حكمها
٣٠,١٨٦,٨٧٣	٨,٦٥١,١٠٩	أبحاث استشارات وخدمات خارجية
٧٥٨,٩٤٠	٩١٤,٧٣٩	استهلاكات واطفاءات
١,٩٨٧,٩٤٤	٤,٦٨٦,٨١٩	أخرى
٥٤,٣٩٤,٦١٥	٣٧,٩٣٤,٦٠٦	

٢٢- مصاريف عمومية وإدارية

٣١ ديسمبر ٢٠٢٣ م	٣١ ديسمبر ٢٠٢٤ م	
٢,٤٣٢,٨٠٢	٢,٤٢٩,٣٦١	رواتب وأجور وما في حكمها
٩٢٢,٤٤٢	١,٧٥١,٦٨٣	خدمات واستشارات مهنية
٧٦١,١٠٧	٩١٤,٧٣٩	استهلاكات واطفاءات
٤٥٦,٥٦٨	٣٥٨,٤٠٢	مطبوعات ولوزام مكتبية
٤٥٣,٨٠٦	٢٨٠,٧٢٥	أخرى
٥,٠٢٦,٧٢٥	٥,٧٣٤,٩١٠	

٢٣- تكاليف التمويل

٣١ ديسمبر ٢٠٢٣ م	٣١ ديسمبر ٢٠٢٤ م	
١,٠١٢,٥٦٥	١,٨٥١,٢٠٣	فوائد ورسوم
١٢٨,٣٥٩	١٣٥,١٠٥	تكاليف تمويل التزامات عقود الإيجار - إيضاح (٨-ب)
٣٧,١١٢	٥٨,٨٨٢	تكلفة الفائدة عن التزامات منافع الموظفين - إيضاح (١٥)
-	٤١,١١٦	أخرى
١,١٧٨,٠٣٦	٢,٠٨٦,٣٠٦	

٢٤- إيرادات فوائد

٣١ ديسمبر ٢٠٢٣ م	٣١ ديسمبر ٢٠٢٤ م	
-	٥٥,٥٦٦	إيرادات فوائد*

* إن إيرادات الفوائد من أحد البنوك المحلية في المملكة العربية السعودية متوافقة مع أحكام الشريعة الإسلامية.

٢٥- ربحية السهم

تم احتساب ربحية السهم وفقاً لمعيار المحاسبة الدولي رقم (٣٣) "ربحية السهم"، حيث يتم احتساب ربحية السهم الأساسية من خلال قسمة الربح العائد إلى مساهمي الشركة على المتوسط المرجح لعدد الأسهم العادية القائمة خلال السنة.

خلال السنة المنتهية في ٣١ ديسمبر ٢٠٢٤، بلغ إجمالي عدد الأسهم العادية ٢٠,٠٠٠,٠٠٠ سهم (٣١ ديسمبر ٢٠٢٣: ٢٠,٠٠٠,٠٠٠ سهم). وطبقاً لمتطلبات المعيار، نظراً لعدم وجود أدوات مالية ذات تأثير مخفض على عائد السهم، فإن ربحية السهم المخفضة تساوي ربحية السهم الأساسية لكل من السنة المنتهية في ٣١ ديسمبر ٢٠٢٤ والسنة المنتهية في ٣١ ديسمبر ٢٠٢٣.

٣١ ديسمبر ٢٠٢٣ م	٣١ ديسمبر ٢٠٢٤ م	
١٧,٤٨٧,١٨٥	٢٠,٣٠٤,٨١٥	صافي الربح للسنة
٢٠,٠٠٠,٠٠٠	٢٠,٠٠٠,٠٠٠	المتوسط المرجح لعدد الأسهم
٠,٨٧	١,٠٢	

٢٦- الالتزامات المحتملة والارتباطات وأسمالية

لدى المجموعة الارتباطات والالتزامات المحتملة التالية

٣١ ديسمبر ٢٠٢٣ م	٣١ ديسمبر ٢٠٢٤ م	
٨,١٦٥,٠٨٣	٨,٦٤٠,٦٥٣	خطابات الضمان

يتمثل هدف المجموعة عند إدارة المخاطر في تحقيق المنفعة للمساهمين والحفاظ عليها. تتعرض أنشطة المجموعة لمخاطر، ولكن يتم إدارتها من خلال عملية التحديد المستمر والقياس والمراقبة، وتخضع لحدود المخاطر والضوابط الأخرى، وتعتبر عملية إدارة المخاطر ذات أهمية بالغة بالنسبة لإستمرار ربحية المجموعة. تتعرض المجموعة لمخاطر السوق (والتي تشمل مخاطر أسعار العمولات ومخاطر العملات ومخاطر السعر) ومخاطر السيولة ومخاطر الائتمان

عوامل المخاطر المالية

تشتمل الموجودات المالية الخاصة بالمجموعة على النقد وما في حكمة المدينون عن عقود وموجودات العقود والموجودات المالية بالتكلفة المطفأة التي تنشأ مباشرة من عملياتها. بينما تشتمل المطلوبات المالية الخاصة بالمجموعة على القروض والتسهيلات الائتمانية ومبالغ مستحقة إلى طرف ذو علاقة وذمم دائنة تجارية ومطلوبات متداولة أخرى.

تتعرض المجموعة لمخاطر السوق (مخاطر العملات، مخاطر أسعار العمولات) مخاطر الائتمان ومخاطر السيولة.

يبين هذا الإيضاح المعلومات المتعلقة بتعرض المجموعة لكل نوع من أنواع المخاطر أعلاه، وأهداف وسياسات وإجراءات المجموعة بشأن قياس وإدارة المخاطر و إدارة رأس المال الخاص بالمجموعة.

إطار إدارة المخاطر

يطلع مجلس الإدارة بالمسؤولية الكاملة عن وضع إطار إدارة المخاطر الخاص بالمجموعة والإشراف عليه. كما أن مجلس الإدارة مسؤول عن وضع ومراقبة سياسات إدارة المخاطر الخاصة بالمجموعة. تقوم الإدارة برفع التقارير بانتظام إلى مجلس الإدارة بشأن أنشطتها.

تم وضع سياسات إدارة المخاطر الخاصة بالمجموعة لتحديد وتحليل المخاطر التي تواجهها المجموعة، ووضع الحدود والضوابط الملائمة للمخاطر ومراقبة المخاطر والالتزام بالحدود الموضوعية لها. تتم مراجعة سياسات وأنظمة إدارة المخاطر بصورة منتظمة لتعكس التغيرات في ظروف السوق وأنشطة المجموعة. ومن خلال إجراءات ومعايير التدريب والإدارة الخاصة بها، فإن المجموعة تهدف إلى وجود بيئة رقابية بناءً ومنتظمة يكون الموظفون فيها على علم بمسئولياتهم والتزاماتهم.

هيكل إدارة المخاطر

تم إنشاء هيكل تنظيمي متماسك داخل المجموعة من أجل تحديد المخاطر وتقييمها ومتابعتها ومراقبتها.

مجلس الإدارة

إن مجلس الإدارة هو الجهة العليا المسؤولة عن حوكمة المخاطر، حيث يقدم التوجيه والموافقات اللازمة التي تخص الاستراتيجيات والسياسات لتحقيق أهداف المجموعة المحددة .

الإدارة العليا

إن الإدارة العليا مسؤولة عن العمليات اليومية لتحقيق الأهداف الاستراتيجية ضمن مدى تقبل المخاطر المحددة سلفاً للمجموعة.

التقليل من المخاطر

فيما يلي ملخص المخاطر التي تواجهها المجموعة وطريقة قيام الإدارة بتخفيف آثار هذه المخاطر:

مخاطر العملة

تمثل مخاطر العملات المخاطر الناتجة عن تذبذب القيمة العادلة أو التدفقات النقدية المستقبلية لأداة مالية بسبب التغيرات في أسعار الصرف الأجنبي. بشكل عام، يتم تمويل الموجودات عادة بنفس العملة التي يتم بها إجراء المعاملات للتقليل من مخاطر صرف العملات وتعتقد أن تأثير مخاطر أسعار العملات ليس جوهرياً.

مخاطر أسعار العمولات

تمثل مخاطر أسعار العمولات المخاطر الناتجة عن تذبذب القيمة العادلة أو التدفقات النقدية المستقبلية لأداة مالية بسبب التغيرات في أسعار العمولات السائدة في السوق.

تنشأ مخاطر أسعار العمولات التي تتعرض لها المجموعة من القروض الخاصة بها. إن القروض صادرة بأسعار عمولات متغيرة تتعرض المجموعة للتغير في التدفقات النقدية نتيجة التغير في أسعار العمولات. تقوم المجموعة بإدارة مخاطر أسعار العمولات وذلك من خلال الحصول على مزيج من القروض المرتبطة بعمولات ثابتة ومتغيرة لتغطية مخاطر بعض أسعار العمولات.

مخاطر السوق

هي مخاطر التذبذب في أداة مالية ما بسبب التغيرات في الأسعار السائدة في السوق مثل أسعار صرف العملات الأجنبية ومعدلات الفوائد مما يؤثر على دخل المجموعة أو قيمة ما تمتلكه من أدوات مالية. تهدف إدارة مخاطر السوق إلى إدارة التعرض لمخاطر السوق والسيطرة عليها ضمن الحدود المقبولة مع تعظيم العوائد. لم يكن هناك أي تغيير في تعرض المجموعة لمخاطر السوق أو الطريقة التي تدار بها هذه المخاطر وكيفية قياسها.

تتعرض المجموعة لمخاطر تركز العملاء على الجهات الحكومية حيث تعمل المجموعة بشكل مستمر مع الجهات الحكومية في تنفيذ عدد من المشاريع. وتعتمد في تحقيق إيراداتها على تعاملاتها مع عملائها المتركزين في الجهات الحكومية. يعتمد نجاح أعمال المجموعة ونموها على علاقاتها مع الجهات الحكومية حيث من المتوقع أن تستمر في تشكيل نسبة كبيرة من إيراداتها وقد يزداد ذلك الاعتماد في الفترات المستقبلية. وتتركز المخاطر المتعلقة في العقود الحكومية بعملية التعاقد نفسها، بما في ذلك التأخر في عملية الحصول على الموافقات الداخلية لمباشرة العقود وعوامل سياسية واقتصادية التي قد تؤثر على عدد وقيمة وشروط العقود التي يتم ترسيبها من قبل الجهات الحكومية. كما تحتوي العقود الحكومية على شروط أكثر شدة مقارنة مع العقود التجارية الأخرى. ونتيجة لذلك فإن تلك المخاطر قد تؤثر بشكل سلبي على أعمال المجموعة ووضعها المالي ونتائج عملياتها وتوقعاتها المستقبلية.

تتكون إيرادات المجموعة من قطاع أعمال رئيسي واحد وهو قطاع الخدمات الاستشارية، حيث شكلت الإيرادات منه ما نسبته ١٠٠% من إجمالي إيرادات المجموعة كما في ٣١ ديسمبر ٢٠٢٣ م و ٢٠٢٤ م على التوالي. يندرج تحت هذا القطاع ثلاث خدمات فرعية تتركز الإيرادات في اثنين منها، وهما تحويل الأعمال والتقييم والالتزام، وبناءً على ذلك في حال انخفاض أو تأثر إيرادات المجموعة من هذا القطاع بشكل عام أو من هذه الخدمات الفرعية، وعدم وجود قطاعات أو خدمات أخرى تساهم في الإيرادات، أو في حال عدم قدرة المجموعة على استحداث قطاعات أعمال أو خدمات جديدة، فإن ذلك سيؤثر سلباً وبشكل جوهري على توقعات الأعمال المستقبلية للمجموعة، مما سينعكس بشكل سلبي على أعمال المجموعة، وضعها المالي، نتائج عملياتها، وتوقعاتها المستقبلية.

مخاطر الائتمان

تشير مخاطر الائتمان إلى المخاطر الناتجة عن إخفاق طرف ما في أداة مالية في الوفاء بالتزاماته التعاقدية مما يؤدي إلى تكبد المجموعة لخسارة مالية. اعتمدت المجموعة سياسة التعامل فقط مع الأطراف ذات الملاءة الائتمانية، والتي تكون المخاطر الائتمانية لها منخفضة. تسعى المجموعة إلى مراقبة مخاطر الائتمان من خلال مراقبة التعرض لمخاطر الائتمان، والحد من المعاملات مع أطراف أخرى محددة ليست ذات علاقة والتقييم المستمر للملاءة الائتمانية لتلك الأطراف الأخرى. تحتفظ المجموعة بالحسابات البنكية لدى مؤسسات مالية ذات تصنيف ائتماني جيد.

يوضح الجدول أدناه الحد الأقصى لمخاطر الائتمان التي تتعرض لها المجموعة والمتعلقة ببنود قائمة المركز المالي الموحدة.

الموجودات المالية	٣١ ديسمبر ٢٠٢٤ م	٣١ ديسمبر ٢٠٢٣ م
غطاء نقدي لخطابات ضمان	٢,٤١٥,٣٠٣	٢,٣١٠,٠٠٣
موجودات العقود	٣٥,٥٥٣,٦٤٦	٤٦,٣٧٦,٩٥٢
مدينون عن عقود	٣٥,٤٣٥,٧١١	١٠,٣٨٩,٦٢٠
النقد وما في حكمه	٩,٧٨٣,٩٦٨	١١,٦٨٢,٥٥٥
	٨٣,١٨٨,٦٢٨	٧٠,٧٥٩,١٣٠
مضمونه	-	-
غير مضمونه	٨٣,١٨٨,٦٢٨	٧٠,٧٥٩,١٣٠
	٨٣,١٨٨,٦٢٨	٧٠,٧٥٩,١٣٠

مدينون عن عقود وموجودات العقود

إن تعرض المجموعة لمخاطر الائتمان يتأثر بصورة رئيسية بالخصائص الفردية لكل عميل. ومع ذلك، تأخذ الإدارة أيضاً بعين الاعتبار العوامل التي قد تؤثر على مخاطر الائتمان المتعلقة بقاعدة عملائها، بما في ذلك مخاطر التعثر المصاحبة للنشاط والقطاع التي يعمل بها العملاء.

٢٧- أهداف وسياسات إدارة المخاطر المالية (تتمة)

مخاطر الائتمان (تتمة)

يستند معدل الخسارة إلى تجربة خسارة الائتمان التاريخية الفعلية. يعكس هذا المعدل الاختلافات بين الظروف الاقتصادية خلال السنة التي جمعت خلالها البيانات التاريخية، والظروف الراهنة، ونظرة المجموعة إلى الظروف الاقتصادية على مدى العمر الانتاجي للمدينون عن عقود. تستند العوامل القياسية إلى نمو الناتج المحلي الإجمالي الفعلي والمتوقع. تُظهر المجموعة المدينون عن عقود بتطبيق الطريقة البسيطة لتقييم خسائر الائتمان المتوقعة.

تركز مخاطر الائتمان

تنشأ تركيزات مخاطر الائتمان عند مزاولة عدد من الأطراف الأخرى لنشاطات عمل مماثلة أو نشاطات في نفس المنطقة الجغرافية أو وجود خصائص اقتصادية مماثلة لديهم قد تؤثر على قدرتهم على الوفاء بالتزاماتهم التعاقدية التي تتأثر بالتغيرات الاقتصادية أو السياسية أو الظروف الأخرى. لم يتم تحديد أي تركيزات هامة لمخاطر الائتمان من قبل الإدارة بتاريخ إعداد القوائم المالية الموحدة.

مخاطر السيولة

تمثل مخاطر السيولة الصعوبات التي تواجهها المجموعة في الوفاء بالالتزامات المتعلقة بالمطلوبات المالية التي تسدد نقداً أو على شكل موجودات مالية أخرى. تتمثل طريقة المجموعة في إدارة مخاطر السيولة في ضمان، قدر الامكان، توفر السيولة الكافية للوفاء بالتزاماتها حال استحقاقها في ظل الظروف العادية والجرعة، بدون تكبد خسائر غير مقبولة أو الإضرار بسمعة المجموعة

تعتقد الإدارة أن المجموعة لا تتعرض لمخاطر جوهرية فيما يتعلق بالسيولة وتحافظ على خطوط ائتمان مختلفة.

يلخص الجدول أدناه تواريخ استحقاق المطلوبات المالية الخاصة بالمجموعة على أساس الدفعات التعاقدية غير المخصومة:

التدفقات النقدية				
٣١ ديسمبر ٢٠٢٤	القيمة الدفترية	التعاقدية	خلال سنة	أكثر من سنة
ذمم دائنة تجارية	٨٦٩,٩١٧	٨٦٩,٩١٧	٨٦٩,٩١٧	-
التزامات عقود الإيجار	٢,٦٨٠,١٩٠	٢,٨٤٥,٤٤٠	٩٤٨,٤٨٠	١,٨٩٦,٩٦٠
قروض	٨,٢٩٢,٢٥٨	٨,٢٩٢,٢٥٨	٨,٢٩٢,٢٥٨	-
	١١,٨٤٢,٣٦٥	١٢,٠٠٧,٦١٥	١٠,١١٠,٦٥٥	١,٨٩٦,٩٦٠
التدفقات النقدية				
٣١ ديسمبر ٢٠٢٣	القيمة الدفترية	التعاقدية	خلال سنة	أكثر من سنة
ذمم دائنة تجارية	٤٨٣,٥٩٦	٤٨٣,٥٩٦	٤٨٣,٥٩٦	-
التزامات عقود الإيجار	٣,٤٩٣,٥٦٥	٣,٧٩٣,٩٢٠	٩٤٨,٤٨٠	٢,٨٤٥,٤٤٠
قروض	٥,٤٧٠,٠٠٠	٥,٤٧٠,٠٠٠	٥,٤٧٠,٠٠٠	-
	٩,٤٤٧,١٦١	٩,٧٤٧,٥١٦	٦,٩٠٢,٠٧٦	٢,٨٤٥,٤٤٠

التعثر عن السداد

تعتبر المجموعة أن الأمور التالية هي أحداث تعثر عن السداد، وذلك لغايات إدارة مخاطر الائتمان داخليا لأن التجارب السابقة تشير أن الذمم المدينة التي تستوفي أيا من المعايير التالية هي ذمم مدينة غير قابلة للاسترداد عموماً.

-عندما يكون هناك عدم التزام بالتعهدات المالية للطرف المقابل؛ أو

-المعلومات التي يتم إعدادها داخليا أو التي يتم الحصول عليها من مصادر خارجية تشير إلى أنه من غير المحتمل أن يقوم المدين بتسديد دينه (دون مراعاة أي ضمانات تحتفظ بها المجموعة).

سياسة الشطب

تقوم المجموعة بشطب الأصل المالي عندما تكون هناك معلومات تشير إلى أن الطرف المقابل في ضائقة مالية شديدة وليس هناك احتمال واقعي للتعافي. على سبيل المثال: عندما يكون الطرف المقابل تحت التصفية أو دخل في إجراءات الإفلاس. قد تظل الموجودات المالية المشطوبة خاضعة لأنشطة الإنفاذ بموجب إجراءات الاسترداد الخاصة بالمجموعة، مع مراعاة المشورة القانونية حيثما كان ذلك مناسباً. يتم الاعتراف بأي مبالغ مستردة في قائمة الربح أو الخسارة الموحدة.

التركيز الائتماني

تنشأ تركيزات مخاطر الائتمان عندما يرتبط عدد من الأطراف بأنشطة مماثلة أو أنشطة ضمن نفس المنطقة الجغرافية أو لها خصائص اقتصادية مماثلة بالتغيرات التي تحدث بالسياسات الاقتصادية أو الظروف الأخرى.

في تاريخ القوائم المالية الموحدة، لم تحدد الإدارة أي تركيزات هامة للمخاطر الائتمانية.

شركة الإتمام الاستشارية

(شركة مساهمة مغلقة)

إيضاحات حول القوائم المالية الموحدة

للسنة المنتهية في ٣١ ديسمبر ٢٠٢٤ م

(تظهر جميع المبالغ بالريال السعودي ما لم يتم ذكر خلاف ذلك)

٢٨- إدارة رأس المال

يمثل رأس المال حقوق الملكية المتعلقة بالمساهمين في المجموعة. تتمثل أهداف المجموعة عند إدارة رأس المال في الحفاظ على القدرة لمبدأ الإستمرارية حتى تبقى قادرة على تحقيق عوائد للمساهمين ومنافع لإصحاب المصلحة الآخرين والحفاظ بالاستمرار في العمل وفقاً على هيكل رأس المال بصورة مثالية وذلك لتقليل تكلفة رأس المال .

تتمثل سياسة الإدارة في الحفاظ على قاعدة رأس مال قوية والحفاظ على ثقة المستثمرين والدائنين في السوق والحفاظ على التطور المستقبلي للأعمال. تقوم المجموعة بإدارة هيكل رأسمالها وإجراء التعديلات عليه في ضوء التغيرات في الظروف الاقتصادية. تقوم الإدارة بمراقبة العائد على رأس المال والذي تحدده المجموعة بالناتج عن الأنشطة التشغيلية مقسوماً على إجمالي حقوق المساهمين. كما تقوم الإدارة بمراقبة مستوى توزيعات الإرباح على المساهمين. كانت نسبة دين المجموعة إلى رأس المال المعدل في نهاية الفترة المالية كما يلي:

٣١ ديسمبر ٢٠٢٣ م	٣١ ديسمبر ٢٠٢٤ م	
٣١,٣٠٠,٧١٦	٢٢,٦٦٩,٤٢١	إجمالي المطلوبات
(١١,٦٨٢,٥٥٥)	(٩,٧٨٣,٩٦٨)	ناقصاً: النقد وما في حكمه
١٩,٦١٨,١٦١	١٢,٨٨٥,٤٥٣	صافي الدين:
٤٨,٦٥٦,٠٦١	٦٨,٧١٢,٥٠٦	إجمالي حقوق الملكية
٠,٤	٠,١٩	نسبة الرفع المالي

٢٩- تحليل تواريخ الاستحقاق للموجودات والمطلوبات

يلخص الجدول أدناه تواريخ الاستحقاق للموجودات والمطلوبات المالية الخاصة بالمجموعة على أساس المقبوضات والمدفوعات التعاقدية غير المخصوصة:

٣١ ديسمبر ٢٠٢٤			
الإجمالي	بعد ١٢ شهراً	خلال ١٢ شهراً	الموجودات
٣٥,٥٥٣,٦٤٦	-	٣٥,٥٥٣,٦٤٦	موجودات العقود
٣٥,٤٣٥,٧١١	-	٣٥,٤٣٥,٧١١	مدينون عن عقود
٢,٤١٥,٣٠٣	٢,٤١٥,٣٠٣	-	غطاء نقدي لخطابات ضمان
٧٣,٤٠٤,٦٦٠	٢,٤١٥,٣٠٣	٧٠,٩٨٩,٣٥٧	مجموع الموجودات
			المطلوبات
٨٦٩,٩١٧	-	٨٦٩,٩١٧	ذمم دائنة تجارية
٨,٢٩٢,٢٥٨	-	٨,٢٩٢,٢٥٨	قروض
٢,٦٨٠,١٩٠	١,٧٢٥,٤٧٤	٩٥٤,٧١٦	التزامات عقود الإيجار
١١,٨٤٢,٣٦٥	١,٧٢٥,٤٧٤	١٠,١١٦,٨٩١	مجموع المطلوبات
			٣١ ديسمبر ٢٠٢٣
الإجمالي	بعد ١٢ شهراً	خلال ١٢ شهراً	الموجودات
٤٦,٣٧٦,٩٥٢	-	٤٦,٣٧٦,٩٥٢	موجودات العقود
١٠,٣٨٩,٦٢٠	-	١٠,٣٨٩,٦٢٠	مدينون عن عقود
٢,٣١٠,٠٠٣	٢,٣١٠,٠٠٣	-	غطاء نقدي لخطابات ضمان
٥٩,٠٧٦,٥٧٥	٢,٣١٠,٠٠٣	٥٦,٧٦٦,٥٧٢	مجموع الموجودات
			المطلوبات
٤٨٣,٥٩٦	-	٤٨٣,٥٩٦	ذمم دائنة تجارية
٥,٤٧٠,٠٠٠	-	٥,٤٧٠,٠٠٠	قروض
٣,٤٩٣,٥٦٥	٢,٥٨٨,٢١١	٩٠٥,٣٥٤	التزامات عقود الإيجار
٩,٤٤٧,١٦١	٢,٥٨٨,٢١١	٦,٨٥٨,٩٥٠	مجموع المطلوبات

شركة الإتمام الاستشارية

(شركة مساهمة مغلقة)

إيضاحات حول القوائم المالية الموحدة

للسنة المنتهية في ٣١ ديسمبر ٢٠٢٤ م

(تظهر جميع المبالغ بالريال السعودي ما لم يتم ذكر خلاف ذلك)

٣٠- القيمة العادلة

القيمة العادلة هي القيمة التي يتم بموجبها بيع موجودات ما أو سداد مطلوبات ما بين أطراف راغبة في ذلك بشروط تعامل عادلة في تاريخ القياس. ضمن تعريف القيمة العادلة يوجد افتراض أن المجموعة هي شركة عاملة مستمرة حيث لا يوجد أي نية أو شرط للحد ماديا من حجم عملياتها أو إجراء معاملة بشروط سلبية.

تصنف القيم العادلة ضمن مستويات مختلفة في تسلسل القيمة العادلة استنادا إلى المدخلات المستخدمة في طرق التقييم كما يلي:

المستوى الأول: الأسعار المتداولة (غير المعدلة) في السوق المالية النشطة لموجودات ومطلوبات مماثلة يمكن الوصول إليها في تاريخ القياس.

المستوى الثاني: مدخلات بخلاف الأسعار المتداولة المدرجة في المستوى ١ والتي يمكن ملاحظتها للأصل أو الالتزام بصورة مباشرة (الأسعار) أو بصورة غير مباشرة (مشتقة من الأسعار).

المستوى الثالث: مدخلات الموجودات أو المطلوبات التي لا تعتمد على بيانات السوق الملاحظة (المدخلات غير القابلة للملاحظة)

تم تصنيف كافة الموجودات و المطلوبات المالية كما في ٣١ ديسمبر ٢٠٢٤ م، (٣١ ديسمبر ٢٠٢٣ م) كموجودات ومطلوبات مالية يتم قياسها بالتكلفة المطفأة.

٣١- الأحداث الهامة

بتاريخ ١١ فبراير ٢٠٢٤، وافقت الجمعية العامة عبر العادية على بيع ٢,٠٠٠,٠٠٠ سهم عادي مليوناً سهم عادي، والتي تمثل ما نسبته (١٠%) من أسهم الشركة الحالية البالغة ٢٠,٠٠٠,٠٠٠ سهم عادي عشرون مليون سهم عادي للإكتتاب في السوق الموازية ("نمو") والتي سيتم بيعها من قبل المساهمين.

كما وافقت الجمعية العامة عبر العادية على زيادة رأس المال من مبلغ ٢٠,٠٠٠,٠٠٠ ريال سعودي إلى مبلغ ٢١,٠٠٠,٠٠٠ ريال سعودي وذلك عن طريق إصدار عدد ١,٠٠٠,٠٠٠ سهم عادي مليون سهم جديد. يكتب بها مساهمين جدد من خلال الاكتتاب العام في السوق الموازية ("نمو").

٣٢- الأحداث اللاحقة

تم استكمال إجراءات الطرح في السوق الموازية ("نمو") بتاريخ ٢٣ يناير ٢٠٢٥ لعدد ٣ ملايين سهم والتي تُمَثِّل ١٤,٢٩% من أسهم الشركة بعد الطرح، ونتيجة لذلك تم إدراج وبدء تداول السهم بسعر ١٥ ريالاً للسهم. كما بلغ رأس مال الشركة بعد الطرح ما قيمته ٢١ مليون ريال. مقسماً إلى ٢١ مليون سهم، وبقيمة اسمية بلغت ريالاً واحداً للسهم.

جاري إنهاء الإجراءات النظامية لتحديث الكيان القانوني للشركة في السجل التجاري من شركة مساهمة مغلقة إلى شركة مساهمة.

٣٣- أرقام المقارنة

قامت إدارة الشركة بإعادة تصنيف بعض التكاليف التشغيلية والمتمثلة بالاستهلاكات والاطفاءات والرواتب للسنة السابقة، والمتضمنة في بند المصروفات العمومية والإدارية إلى تكلفة المبيعات، كما قامت الإدارة بإعادة عرض بعض البنود المتضمنة في بند تكاليف الإيرادات وبند المصاريف العمومية والإدارية للسنة السابقة في بنود منفصلة في قائمة الربح أو الخسارة والدخل الشامل الآخر الموحدة لتتماشى مع التصنيف في السنة الحالية. وذلك على النحو التالي:

أسم البند	الرصيد قبل التعديل مدين/(دائن)	إعادة التبويب مدين/(دائن)	الرصيد بعد التعديل مدين/(دائن)
تكلفة إيرادات العقود	٥٢,٤١٦,١٦٤	١,٩٧٨,٤٥١	٥٤,٣٩٤,٦١٥
إجمالي الربح للسنة	٢٦,٣٧٩,١٦٦	(١,٩٧٨,٤٥١)	٢٤,٤٠٠,٧١٥
مصاريف عمومية وإدارية	٨,٧٢٠,٥٤٣	(٣,٦٩٣,٨١٨)	٥,٠٢٦,٧٢٥
تكاليف التمويل	٤٦٨,٥٤٣	٧٠٩,٤٩٣	١,١٧٨,٠٣٦
مصروف مخصص الخسائر الائتمانية المتوقعة	-	١,٠٧٧,٠١٠	١,٠٧٧,٠١٠
إيرادات أخرى	١,٢٦٢,٧٧١	٧١,١٣٦	١,٣٣٣,٩٠٧

لم يكن هناك أي أثر على قائمة المركز المالي الموحدة كما في ٣١ ديسمبر ٢٠٢٣ وقائمة التغيرات في حقوق الملكية الموحدة للسنة المنتهية في ٣١ ديسمبر ٢٠٢٣ نتيجة لإعادة تبويب الأرقام المذكورة أعلاه.

٣٤- الموافقة على القوائم المالية الموحدة

تم اعتماد هذه القوائم المالية الموحدة من قبل مجلس إدارة المجموعة بتاريخ ٢ رمضان ١٤٤٦ هـ (الموافق ٢ مارس ٢٠٢٥ م)

شركة الإتمام
الاستشارية

