



التقرير السنوي لمجلس إدارة

شركة الحمادي للتنمية والإستثمار

للعام المالي ٢٠١٧ م

المحتويات





٣	كلمة رئيس مجلس الإدارة
٤	نبذة عن الشركة وانشطة الشركة.....
٥	رؤية الشركة ورسالتها واستراتيجيتها والأهداف المستقبلية.....
٧-٦	فروع الشركة
٨	شهادات الاعتماد التي حصلت عليها الشركة.....
٩	وخدمة المجتمع
١٠	الهيكل التنظيمي
١٢-١١	معلومات مجلس الإدارة
١٥ - ١٣	السيرة الذاتية لاعضاء مجلس الإدارة
١٨ - ١٦	عضوية اعضاء مجلس الادارة في الشركات
٢٠ - ١٩	اللجان الفرعية لمجلس الادارة
٢١	ملكية اعضاء مجلس الادارة وكبار التنفيذيين في الاسهم
٢٥ - ٢٢	سياسة مكافآت وبدلات اعضاء مجلس الادارة واللجان
٢٦	العقوبات والقيود والجزاءات
٢٧	تقرير وتحفظ المراجع الخارجي للشركة
٢٨	ادارة المراجعة الداخلية
٢٨	سجل حضور الجمعيات العامه خلال عام ٢٠١٧م
٢٩	طلبات الشركة لسجل المساهمين
٢٩	حوكمة الشركات
٣٠	احكام لائحة حوكمة الشركة ولوائح الحوكمة الداخلية والأحكام التي تطبق
٣٤ - ٣١	البيانات المالية ونتائج النشاط
٣٥	فروع الشركة وانشطة الاسهم وادوات الدين - المعلومات المتعلقة بأي قروض على الشركة.....
٣٧-٣٦	المخاطر التي يمكن ان تواجه الشركة
٣٨	العقود والاتفاقيات مع الاطراف ذات الغلاقة
٣٩	المدفوعات النظامية المستحقة والمسددة
٤٠	استخدام متحصلات الاكتتاب والاجراءات التي اتخذها مجلس الادارة للتواصل مع الاخرين وقرار اعضاء مجلس الادارة
٤١	الخاتمة

كلمة رئيس مجلس الإدارة

السادة المساهمين

يشرفني أن ألتقي بكم مجدداً في هذا التقرير السنوي كما يسر مجلس إدارة شركة الحمادي للتنمية والاستثمار أن يضع بين أيدي المساهمين التقرير السنوي لعام ٢٠١٧م، والذي يلقي الضوء على أعمال الشركة وأدائها وإنجازاتها وحقوق المساهمين والأهداف التي تم تحقيقها وبيان القوائم المالية المنتهية في ٢٠١٧/١٢/٣١م.

- وأود في البداية أن أوضح لكم جزء من الإنجازات الملموسة والنتائج التي حققتها الشركة خلال العام ٢٠١٧ وهي كالآتي:
- حصول مستشفى الحمادي بالعليا على اعتماد الكلية الأمريكية لعلم الأمراض (CAP).
- حصول مستشفى الحمادي بالسويدي على شهادة المجلس المركزي لاعتماد المنشآت الصحية (CBAHI).
- بدأ التشغيل التجريبي لمستشفى الحمادي بالنزهة.
- أما عن الأحداث الهامة التي حدثت أثناء العام كانت كالآتي :
 - قرر مجلس الإدارة بتاريخ ١٠ ذو القعدة ١٤٣٨ هـ الموافق ٠٢ أغسطس ٢٠١٧م البدء بمناقشات مبدئية غير ملزمة مع الشركة الوطنية للرعاية الطبية (رعاية) لدراسة إمكانية اندماج الشركتين
 - قامت الشركة بتوقيع مذكرة تفاهم يوم الاثنين ١٠ صفر ١٤٣٩ هـ الموافق ٣٠ أكتوبر ٢٠١٧م مع شركة الخدمات الطبية المساندة المحدودة وذلك ليحث الاستحواذ على كامل حصص الشركاء .
 - قامت الشركة بتعديل النظام الأساسي للشركة بما يتفق مع نظام الشركات الجديد الصادر بالمرسوم الملكي رقم (م/٣) بتاريخ ٢٨ / ١ / ١٤٣٧ هـ ومن ضمنها المواد التالية
 - * تعديل المادة الثالثة من النظام الأساسي للشركة والخاصة بأغراض الشركة.
 - * تعديل المادة الرابعة من النظام الأساسي للشركة والخاصة بالمشاركة والتملك بالشركات.
 - * تعديل المادة التاسعة من النظام الأساسي للشركة والخاصة بالأسهل الممتازة.
 - * تعديل المادة العشرون من النظام الأساسي للشركة والخاصة بالمركز الشاغر في المجلس.
 - * تعديل المادة الحادية والعشرون من النظام الأساسي للشركة والخاصة بصلاحيات المجلس.
 - * تعديل المادة الخامسة والاربعون من النظام الأساسي للشركة والخاصة بالوثائق المالية.

وقد حققت الشركة هذه الانجازات بفضل من الله ثم بجهود جميع منسوبي الشركة من كوادر طبيه وإداريه والتي لاتدخر جهداً في سبيل تطوير العمل لخدمة المرضى والمراجعين.
من منطلق الواجب الوطني وإحساساً بالمسؤولية تجاه المجتمع وفي إطار خطة الشركة في سعودة الوظائف فقد أولينا لهذا الملف أهمية خاصة في تطبيق توظيف الوظائف وقمنا بسعودة الوظائف في التخصصات المختلفه وتعدت السعودة بالقطاعات الادارية النسبه المسموح بها من قبل وزارة العمل وإن شاء الله قريباً تصل الى الحد المأمول في باقي التخصصات.
وفي الختام، أود أن اتقدم لكم اصالة عن نفسي ونيابة عن أعضاء مجلس إدارة الشركة بخالص الشكر والتقدير لثقتكم ومساندتكم لنا، متمنين لكم ولشركتكم مزيداً من التوفيق والنجاح.

رئيس مجلس الإدارة
صالح بن محمد الحمادي

يسرنا أن نقدم للسادة المساهمين تقرير مجلس إدارة شركة الحمادي للتنمية والاستثمار موضحاً به نبذة تعريفية عن الشركة ونشاطها والمراجع القانوني وتقريره عن القوائم المالية.

* نبذة تعريفية للشركة

شركة الحمادي للتنمية والاستثمار (الحمادي) شركة مساهمة سعودية في المملكة العربية السعودية تأسست كشركة ذات مسؤولية محدودة بموجب السجل التجاري رقم (١٠١٠١٩٦٧١٤) الصادر في عام ١٤٢٥هـ (٢٠٠٤م) بمدينة الرياض. صدر قرار وزارة التجارة والاستثمار رقم (٣١٦/ق) بتاريخ ١٦ رمضان ١٤٢٩هـ الموافق ١٦ سبتمبر ٢٠٠٨م بالموافقة على تحول الشركة إلى شركة مساهمة سعودية مغلقة. أدرجت الشركة بالسوق المالية في القطاع الصحي بتاريخ ١٧/٠٩/١٤٣٥هـ الموافق ١٥/٠٧/٢٠١٤م تحت مسمى الحمادي والرمز ٤٠٠٧.

يتكون رأس مال الشركة الحالي من ١٢٠ مليون سهم، بقيمة إجمالية قدرها ١,٢ مليار ريال سعودي كما في نهاية عام ٢٠١٧م.

* أنشطة الشركة

تعتبر الشركة أحد أكبر الصروح الطبية بالقطاع الخاص وتقدم خدماتها الطبية للمرضى بمستشفياتها المنتشرة في الرياض بفروعها المختلفة وبسعة سريره حالياً ٧٢٨ سرير وبعد افتتاح مستشفى النزهة ستكون السعة الاجماليه ١٣٢٨ سرير وتتمثل أنشطة الشركة الرئيسية في إدارة وتشغيل المستشفيات والمراكز الطبية، حيث تقوم الشركة حالياً بإدارة وتشغيل مستشفى الحمادي فرع العليا والكائن بحي العليا ومستشفى الحمادي بحي السويدي ومستشفى الحمادي بحي النزهة (تشغيل تجريبي) بمدينة الرياض ليصبح عدد المستشفيات المملوكة والمشغلة من قبلها ٣ مستشفيات).

للشركة أربعة فروع تعمل تحت سجلات تجارية منفصلة وهي كما يلي:

اسم الفرع	السجل التجاري	السعة السريرية	الحالة
مستشفى الحمادي – فرع العليا	١٠١٠٢٦٣٠٢٦	٣٠٠ سرير	يمارس النشاط
مستشفى الحمادي – فرع السويدي	١٠١٠٣٧٤٢٦٩	٤٢٨ سرير	يمارس النشاط
مستشفى الحمادي – فرع النزهة	١٠١٠٣٧٤٢٧٠	٦٠٠ سرير	التشغيل التجريبي
الحمادي للصيانة والتشغيل	١٠١٠٣٧٤٢٧٣		لا يوجد نشاط

* رؤية الشركة ورسالتها واستراتيجيتها والأهداف المستقبلية والمخاطر

١- رؤية الشركة

أن تكون مجموعة مستشفيات الحمادي إحدى أفضل مقدمي الرعاية الصحية في القطاع الخاص في المملكة العربية السعودية.

٢- رسالة الشركة

الالتزام بحتمية الاستمرار في تطوير معايير الجودة للرعاية الصحية والوفاء بمتطلبات عملائنا من خلال إدارة فعالة وموظفين أكفاء وتجهيزات طبية ذات تقنية عالية.

٣- استراتيجية الشركة والأهداف المستقبلية

تسعى الشركة باستمرار لرفع مستوى خدمه الطبيه المقدمة للمرضى في جميع مستشفياتها الى جانب تطوير الكفاءة التشغيلية. وفيما يلي أهم الاستراتيجيات التي تستخدمها الشركة في سبيل تحقيق هذه الاهداف:

اعتمد مجلس الإدارة خلال العام ٢٠١٧ الخطة الاستراتيجية للشركة للعام القادم وبادرت الإدارة التنفيذية بتقييم ومراجعة الأهداف الاستراتيجية وفق إنجازات الشركة والمؤشرات الفعلية خلال الأعوام السابقة ودراسة مستجدات الفرص المتاحة في سوق القطاع الصحي حيث ارتكزت الإدارة في تقييمها للفرص المتاحة مع الوضع في الاعتبار رؤية المملكة ٢٠٣٠ وبرنامج التحول الوطني ٢٠٢٠ حيث وافق مجلس الإدارة على ان تقوم الإدارة التنفيذية بدراسة الفرص المتاحة وابداء توصيتها للمجلس للنقاش والاعتماد.

واشتملت الخطة الاستراتيجية على عدد من التوصيات المستقبلية والمرحلية التي يمكن إيجازها في الآتي:

١. زيادة الدخل وذلك عن طريق إضافة خدمات جديدة مع الاستخدام الأمثل للموارد وتوظيف المزيد من الأطباء، الى جانب زيادة الخدمات المقدمه للمرضى الخارجيين.
٢. توفير طاقم طبي مؤهل من اجل تقديم خدمات رعاية طبية ذات جودة عالية ومتميزة كما يتم استقطاب الجراحين والأطباء وكادر التمريض الذين يتمتعون بخبرات عالية في مجالات تخصصهم.
٣. المحافظة على مكانة وسمعة الشركة في قطاع الرعاية الطبية الى جانب الاستفادة من خبرتها الطويلة في مجال الرعاية الطبية والتي تصل لأكثر من ٣٠ عاماً وذلك من خلال جودة خدمه المقدمه بالإضافة إلى الكفاءة التشغيلية.
٤. الالتزام التام بالمعايير الأخلاقية والمهنية في كافة مجالات العمل بالشركة.
٥. سعي الشركة الدائم لمواكبة أحدث التقنيات في مجالات الطب والرعاية الطبية والتي تعد من عناصر نجاح الشركة وتمتعها بشهرة وسمعة طبية في هذا القطاع.
٦. وضع استراتيجية متماسية مع النمو في سوق الرعاية الطبية حيث تهدف الشركة إلى الاستفادة من النمو في قطاع الرعاية الطبية بالمملكة بشكل عام وفي مدينة الرياض بشكل خاص وتسعى إلى الاستفادة من موقعها الريادي وشهرتها وسمعتها للتوسع بشكل أكبر في نطاق خدماتها.
٧. الحصول على شهادات الاعتماد الدولية والمحلية والعمل على تجديدها بصفه دوريه وذلك من أجل تقديم خدمه مميزه وذات جودة عالية.
٨. الاستمرار في المحافظة على المركز المالي واستقراره.
٩. توطيد العلاقة مع شركات التأمين الطبي وكبار العملاء، حيث تتمتع الشركة بعلاقات طبية مع جميع عملائها بالمملكة العربية السعودية مما يمكنها من تلبية الاحتياجات الطبية لشريحة واسعة من سكان مدينة الرياض.

*** وتتكون شركة الحمادي للتنمية والاستثمار (شركة مساهمه سعوديه مدرجة) من الفروع التاليه:**

١. مستشفى الحمادي فرع العليا:

مستشفى الحمادي فرع العليا يقع في شمال مدينة الرياض تم بناءه على مساحة وقدرها ٣٥٠٠٠ م^٢ بما يتلاءم مع بيئة المنطقة وتم إفتتاحه في شهر ٤ / ١٩٨٥ الموافق ٧ / ١٤٠٥ هـ ويتكون المستشفى من ستة مباني متلاصقة، تبلغ الطاقة الاستيعابية لمستشفى الحمادي فرع العليا ٣٠٠ سرير و٧٦ عيادة خارجية.

يقدم مستشفى الحمادي فرع العليا نطاقاً واسعاً من خدمات الرعاية الطبية في عياداته الخارجية وأقسام التنويم الداخلية التابعة له ضمن ٢٠ تخصصاً طبياً مختلفاً فضلاً عن خدمات الإسعاف والطوارئ والمختبر الطبي والأشعة و٣ صيدليات خارجية.

الخدمات التي يقدمها مستشفى الحمادي فرع العليا:

التخصص الفرعي	التخصص
القلب -وحدة العناية المركزة للمواليد الخدج -الأعصاب -الأطفال العامة	- الأطفال
الحضانة -جراحة الأطفال -وحدة العناية المركزة للأطفال	- النساء والولادة
الولادة الطبيعية -الولادة القيصرية -أمراض النساء -علاج العقم	- الأمراض الباطنية
القلب - الرئتين - الصدرية -الكلية -الجهاز الهضمي - الأعصاب والأمراض النفسية - الجلدية	- الجراحة
الجراحة العامة -جراحة المخ والأعصاب -العظام -المسالك البولية -العيون	- الأسنان
جراحة الأوعية الدموية -جراحة التجميل -الأنف والأذن والحنجرة	- الطوارئ والإسعاف
جراحة الفم والأسنان -تقويم الأسنان -علاج أعصاب الأسنان	- التأهيل
التركيبات الثابتة والمتحركة -علاج اللثة	- الخدمات الأخرى
الطب الباطني - الأطفال -الجراحة -نساء وولادة	
العلاج الطبيعي بالتمارين الرياضية -العلاج الطبيعي بالكهرباء	
العلاج الطبيعي النفسي -العلاج الطبيعي المائي -برنامج التأهيل اللياقي	
مختبر تحاليل وأشعة متكامل	
صيدلية داخلية تعمل على مدار الساعة	

٢. مستشفى الحمادي فرع السعودي:

مستشفى الحمادي فرع السعودي يقع في جنوب غرب مدينة الرياض -حي السعودي ويتكون المبنى الرئيسي للمستشفى من ٦ طوابق فوق الأرض و ٣ طوابق تحت الأرض، بالإضافة إلى عدد ٣ مباني سكنية للموظفين بمساحة إجمالية تبلغ حوالي ٩٥,٠٠٠ متر مربع. تم افتتاحه في ١٠/١٠/١٤٣٦ هـ الموافق ٢٠١٥/٠٨/٠١ م حيث تبلغ طاقته الاستيعابية في ٤٢٨ سرير و ٦٤ عيادة خارجية. ويقدم مستشفى الحمادي بالسويدي نطاقاً واسعاً من خدمات الرعاية الطبية في عياداته الخارجية وأقسام التنويم الداخلية التابعة له من خلال العيادات الخارجية واجنحة التنويم في التخصصات التالية:

اسم التخصص	التخصص الفرعي
الأطفال	- القلب -وحدة العناية المركزة للمواليد الخدج -الأعصاب -الأطفال العامة - الحضانه -جراحة الأطفال -وحدة العناية المركزة للأطفال
النساء والولادة	- الولادة الطبيعية -الولادة القيصرية -أمراض النساء -علاج العقم
الأمراض الباطنية	- القلب - الرئتين - الصدرية -الكلية -الجهاز الهضمي - الأعصاب - والأمراض النفسية - الجلدية
الجراحة	- الجراحة العامة -جراحة المخ والأعصاب -العظام -المسالك البولية -العيون - جراحة الأوعية الدموية -جراحة التجميل -الأنف والأذن والحنجرة
الأسنان	- جراحة الفم والأسنان -تقويم الأسنان -علاج أعصاب الأسنان - التركيبات الثابتة والمتحركة -علاج اللثة
الطوارئ والإسعاف	- الطب الباطني - الأطفال -الجراحة -نساء وولادة
التأهيل	- العلاج الطبيعي بالتمارين الرياضية -العلاج الطبيعي بالكهرباء - العلاج الطبيعي النفسي -العلاج الطبيعي المائي -برنامج التأهيل اللبقي
الخدمات الأخرى	- مختبر تحليلات وأشعة متكامل - صيدلية داخلية تعمل على مدار الساعة

٣. مستشفى الحمادي فرع النزهة (تشغيل تجريبي)

مستشفى الحمادي فرع النزهة شمال شرق مدينة الرياض تقع في حي النزهة ويتكون المبنى الرئيسي للمستشفى من ٦ طوابق فوق الأرض وطابقين تحت الأرض إضافة إلى مبنى متعدد الطوابق لمواقف السيارات بمساحة اجماليه قدرها ١٠١,٠٠٠ متر مربع وقد تم بدء التشغيل التجريبي للمستشفى في ٢٠١٧/٣/١٣ م ومن المتوقع التشغيل الفعلي في الربع الاول من عام ٢٠١٨ م وتبلغ طاقة المستشفى الاستيعابية ٦٠٠ سرير و ٦٤ عيادة خارجية سيتم تشغيلها تدريجياً، وسيقدم مستشفى الحمادي فرع النزهة مجموعة شاملة من خدمات الرعاية الطبية للمرضى بالإضافة إلى مرافق طبية شاملة ومتطورة.

ونوضح في الجدول التالي نجاح الشركة في الحصول على شهادات الاعتماد (Accreditation) من الهيئات الدولية والمحلية والتي كان لها أثراً مهماً في ارتفاع مستوى خدمتها.

أ- الشهادات التي حصل عليها مستشفى الحمادي فرع العليا وتاريخها وشرح مختصر عن نوع الشهادة :

من ٢٠١٥ م حتى ٢٠١٨ م	وهي منظمة اعتماد دولية معتمدة من قبل المنظمة الدولية للجودة في مجال الرعاية الصحية، وتقوم بمساعدة وتوجيه المؤسسات الصحية في العالم على فحص وتطوير جودة الخدمات المقدمة حسب المعايير والمقاييس الدولية.	شهادة الاعتماد الكندي Accreditation Canada
من ٢٠١٥-٠٤-٨ م الى ٢٠١٨ م	صدر قرار مجلس الخدمات الصحية رقم ٥٨/٨ بتاريخ ١٤٣٣/٠١/٠٩ هـ الموافق ٠٥/١٢/٢٠١١ م والقاضي بضرورة الحصول على اعتماد المجلس المركزي السعودي لاعتماد المنشآت الصحية لكافة المنشآت الصحية الحكومية والخاصة وهي سارية.	شهادة المجلس المركزي السعودي لاعتماد المنشآت الصحية (CBAHI)
من ٢٠١٤-١٢-٠٧ م الى ٢٠١٩-٠١-٢٧ م	وهو جهة مستقلة غير حكومية وغير ربحية ويعتبر واحداً من اهم الجهات العالمية لتطوير جودة الخدمات الطبية وسلامة الممارسات الطبية، وقد حظيت معظم الخدمات المقدمة من قبل مستشفى الحمادي فرع العليا على درجة تقييم عالية من قبل ممثلي المجلس (Extensive Achievement)	شهادة المجلس الاسترالي لمعايير الرعاية الصحية الدولية (ACHSI)
من ٢٠١٤-١١-١٤ م الى ٢٠١٧-١١-١٣ م تم التجديد الى ٢٠١٨/٣/٢٥	وهي إحدى أهم المنظمات الدولية التي تختص في تقديم حلول الريادة المبتكرة لمساعدة منظمات الرعاية الصحية العالمية في كل المواقع لتحسين مستوى سلامة المرضى والجودة في مجال الخدمات الصحية	شهادة الهيئة الدولية المشتركة (JCI)
	١-شهادة الدعم الأساسي للقلب: صالحة لغاية ١٠ يناير ٢٠١٨ م. ٢-شهادة الدعم المتقدم للقلب (الكبار): صالحة لمدة سنتين من ٦ يونيو ٢٠١٦ م. ٣-شهادة الدعم المتقدم للقلب (حديثي الولادة): صالحة لمدة سنتين من تاريخ ٠١ يونيو ٢٠١٦ م ٤-شهادة الدعم المتقدم للقلب (اطفال): صالحة لمدة سنتين من تاريخ ٠١ نوفمبر ٢٠١٧ م	شهادات جمعية القلب السعودية

ب-الشهادات التي حصل عليها مستشفى الحمادي فرع السويدي وتاريخها وشرح مختصر عن نوع الشهادة

من ٢٠١٦-١٠-٢٥ م الى ٢٠١٩-١٠-٢٥ م	وهي جائزة للتميز في الجودة يتم منحها من قبل الهيئة السعودية للمواصفات والمقاييس والجودة SASO	جائزة الملك عبد العزيز للجودة والتميز المؤسسي KAQA
من ٢٠١٧/١٢/٣ م الى ٢٠٢٠/١٢/١٣ م	صدر قرار مجلس الخدمات الصحية رقم ٥٨/٨ بتاريخ ١٤٣٣/٠١/٠٩ هـ الموافق ٢٠١١/١٢/٠٥ م والقاضي بضرورة الحصول على اعتماد المجلس المركزي السعودي لاعتماد المنشآت الصحية لكافة المنشآت الصحية الحكومية والخاصة وهي سارية.	شهادة المجلس المركزي السعودي لاعتماد المنشآت الصحية (CBAHI)

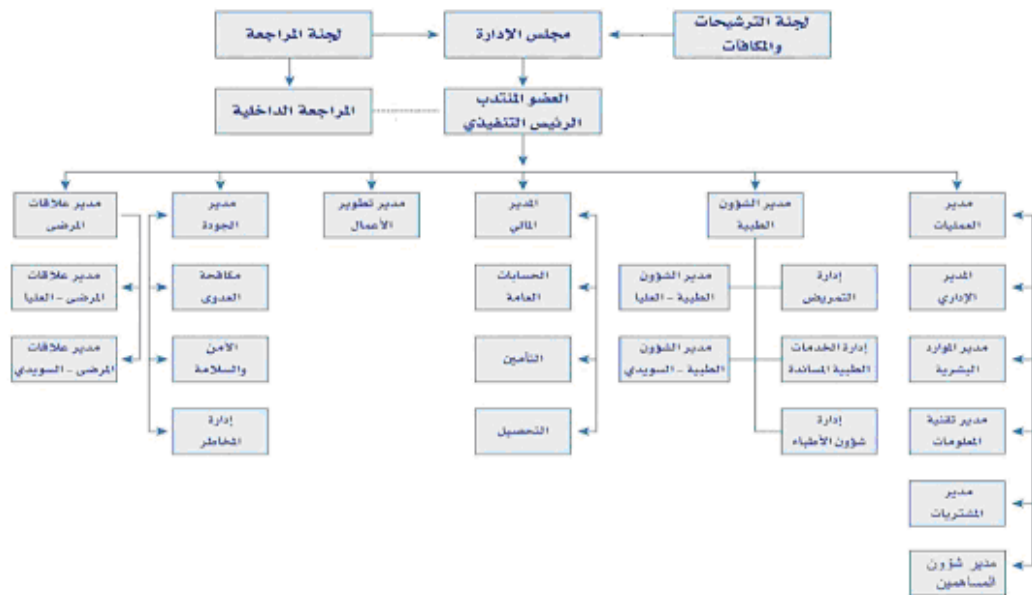
* خدمة المجتمع والمسؤولية الاجتماعية

نظراً لأهمية نشر الوعي الصحي بين أفراد المجتمع وإيماناً من الشركة بالالتزام بمسئوليتها الاجتماعية ورسالتها الطبية وضرورة ربط المجتمع بحقل الرعاية الصحية فقد أولت الشركة اهتماماً كبيراً وذلك عن طريق إدارة التدريب والتعليم والتي تقوم بنشر الوعي الصحي للمرضى الى جانب دعم وتبني عدد من البرامج التوعوية والتنقيف الطبي عن طريق النشرات الطبية والحملات الخارجية ومن هذه الانشطة والمشاركات الآتي:

- زيارة العديد من المدارس والمراكز التجارية للتوعية الصحية.
- المساهمة في الايام العالمية الآتية: -
- يوم الصحة العالمي -يوم الربو -يوم السكري. - يوم التمريض -يوم الدرن -يوم الضغط العالمي
- يوم الملاريا العالمي-يوم القلب -يوم التبرع بالدم -يوم التهاب الكبد -يوم الإيدز -أسبوع الرضاعة العالمي
- المشاركة في شهر التوعية الصحية لسرطان عنق الرحم. - المساهمة في يوم غسل اليدين.
- التعاون مع بعض الجامعات بشأن تدريب وتطبيق طلابها بالمستشفيات.

* الهيكل التنظيمي للشركة

يتألف مجلس إدارة شركة الحمادي للتنمية والاستثمار من تسعة (٩) أعضاء أغلبيتهم أعضاء غير تنفيذيين وثلاثة (٣) منهم أعضاء مستقلين. يتمتع المجلس الحالي بالكفاءات والخبرات الواسعة لإدارة الشركة. حيث شكل مجلس إدارة الشركة عدد من اللجان التابعة له لمتابعة سير العمل اليومي أولاً بأول وهي لجنة المراجعة ولجنة الترشيحات والمكافآت واللجنة التنفيذية لهذه اللجان لوائح وقواعد معتمدة تشكل جزءاً من نظام حوكمة الشركة. حيث تحدد هذه اللوائح مسؤوليات ومهام هذه اللجان. وللشركة إدارة تنفيذية تتألف من فريق يتمتع بخبرات واسعة ومهارات عالية في الإدارة تمكنه من إدارة الشركة بكفاءة عالية ضمن إطار التوجيهات الصادرة عن مجلس الإدارة. يقوم الرئيس التنفيذي بتسيير الأعمال اليومية للشركة وفقاً لتوجيهات وسياسات مجلس الإدارة لضمان تحقيق الشركة أهدافها. الشكل التالي يوضح الهيكل التنظيمي للشركة:



*** مجلس الإدارة**
١- تكوين مجلس الإدارة وتصنيف أعضائه:

يتكون مجلس إدارة الشركة الحالي من تسعة أعضاء ثلاثة أعضاء مستقلين وأثنين تنفيذيين والباقي أعضاء غير تنفيذيين، ويتمتع هؤلاء الأعضاء بالكفاءة والخبرات الواسعة لإدارة أعمال الشركة، وفقاً للمادة (١٨) من النظام الأساسي للشركة ابتدأت الدورة الحالية لمجلس الإدارة والتي مدتها ثلاث سنوات هجرية اعتباراً من تاريخ ١٤٣٧/٩/١٧ هـ الموافق ٢٠١٦/٦/٢٢ م. الجدول التالي يوضح أعضاء مجلس الإدارة وتصنيف عضويتهم بالمجلس في دورته الحالية.

م	الاسم	المنصب بالشركة	صفة العضوية	تاريخ التعيين
١	صالح محمد حمد الحمادي	رئيس مجلس الإدارة	عضو غير تنفيذي	٢٠١٦/٦/٢٢ م
٢	د. عبد العزيز محمد حمد الحمادي	عضو مجلس إدارة	عضو غير تنفيذي	٢٠١٦/٦/٢٢ م
٣	محمد صالح محمد الحمادي	العضو المنتدب	عضو تنفيذي	٢٠١٦/٦/٢٢ م
٤	د. عبد العزيز صالح محمد الحمادي	عضو مجلس إدارة	عضو تنفيذي	٢٠١٦/٦/٢٢ م
٥	د. سامي عبد الله دخيل الله السعيد	عضو مجلس إدارة	عضو مستقل	٢٠١٦/٦/٢٢ م
٦	عبد العزيز عبد الرحمن عبد الله الفريان	عضو مجلس إدارة	عضو مستقل	٢٠١٦/٦/٢٢ م
٧	عبد العزيز صالح عبد الله الربدي	عضو مجلس إدارة	عضو مستقل	٢٠١٦/٦/٢٢ م
٨	سعد بن عبد الله بن سيف	عضو مجلس إدارة ممثل لشركة جدوى	عضو غير تنفيذي	٢٠١٦/٦/٢٢ م
٩	كريم حيدر عبد الرحمن ماضي	عضو مجلس إدارة ممثل لشركة جدوى	عضو غير تنفيذي	٢٠١٦/٦/٢٢ م

*** اجتماعات مجلس الإدارة في عام ٢٠١٧**

عقد مجلس الإدارة عدد (٣) اجتماعات خلال العام ٢٠١٧ م، وكان سجل حضور اجتماعات الأعضاء كما بالجدول التالي :

اسم العضو	٢٠١٧/٣/١٥	٢٠١٧/٥/١٠	٢٠١٧/١٢/١٠	الاجمالي
صالح محمد الحمادي	✓	✓	✓	٣
د. عبد العزيز محمد الحمادي	✓	X	X	١
محمد صالح الحمادي	✓	✓	✓	٣
د. عبد العزيز صالح الحمادي	✓	✓	✓	٣
د. سامي عبد الله السعيد	✓	✓	✓	٣
عبد العزيز عبد الرحمن الفريان	X	X	✓	١
عبد العزيز صالح الربدي	✓	X	X	١
سعد بن عبد الله بن سيف	✓	✓	✓	٣
كريم حيدر ماضي	✓	✓	✓	٣
تاريخ آخر اجتماع للجمعية	٢٦-١٢-٢٠١٧ م الموافق ١٤٣٩/٤/٨ هـ			



يتواصل رئيس المجلس وأمين السر مع جميع أعضاء المجلس عن طريق التقنيات الحديثة كالبريد الإلكتروني والاجتماعات الهاتفية ومناقشتها خلال الاجتماعات الدورية وفيما يلي جدول موضحاً به قرارات مجلس الإدارة وعددها ٨ قرارات

٢٠١٧/١٢/١٠	٢٠١٧/١٢/١٠	٢٠١٧/٧/٥	٢٠١٧/٦/١٠	٢٠١٧/٦/٤	٢٠١٧/٥/١٠	٢٠١٧/٣/١٢	٢٠١٧/١/١٩	اسم العضو
✓	✓	✓	✓	✓	✓	✓	✓	صالح محمد الحمادي
✓	✓	X	✓	X	✓	✓	✓	د. عبد العزيز محمد الحمادي
✓	✓	✓	✓	✓	✓	✓	✓	محمد صالح الحمادي
✓	✓	✓	✓	✓	✓	✓	✓	د. عبد العزيز صالح الحمادي
✓	✓	✓	✓	✓	✓	✓	✓	د. سامي عبد الله السعيد
✓	✓	✓	✓	X	X	✓	✓	عبد العزيز عبد الرحمن الفريان
X	X	X	✓	X	✓	✓	✓	عبد العزيز صالح الربدي
✓	✓	✓	✓	✓	✓	✓	✓	سعد بن عبد الله بن سيف
✓	✓	✓	✓	✓	✓	✓	✓	كريم حيدر ماضي

*** السيرة الذاتية لأعضاء مجلس إدارة الشركة**

الاسم	صالح بن محمد الحمادي
المنصب الحالي	رئيس مجلس الإدارة
الجنسية	سعودي
تاريخ التعيين	٢٠١٦/٦/٢٢ م
المؤهلات العلمية	ثانوية عامه
الخبرات العملية	رئيس مجلس إدارة شركة عزيز للمقاولات والاستثمار الصناعي
العضويات في مجالس إدارات أخرى	رئيس مجلس إدارة شركة عزيز للمقاولات والاستثمار الصناعي

الاسم	د. عبد العزيز بن محمد الحمادي
المنصب الحالي	عضو مجلس الإدارة
الجنسية	سعودي
تاريخ التعيين	٢٠١٦/٦/٢٢ م
المؤهلات العلمية	بكالوريوس طب من كلية طب القصر العيني - القاهرة
الخبرات العملية	مستشفى الرياض المركزي / وزارة الصحة ١٩٧٩- ١٩٨٢
العضويات في مجالس إدارات أخرى	لا يوجد

الاسم	محمد بن صالح الحمادي
الجنسية	سعودي
المنصب الحالي	العضو المنتدب الرئيس التنفيذي لشركة الحمادي للتنمية والاستثمار
تاريخ التعيين	٢٠١٦/٦/٢٢ م
المؤهلات العلمية	بكالوريوس إدارة أعمال من جامعة ويبر بالولايات المتحدة الأمريكية عام ١٩٩٦ بكالوريوس تسويق من جامعة ويبر بالولايات المتحدة الأمريكية عام ١٩٩٦
الخبرات العملية	نائب رئيس مجلس إدارة شركة الباحة للاستثمار والتنمية عضو مجلس إدارة شركة الباحة للاستثمار والتنمية
العضويات في مجالس إدارات أخرى	عضو مجلس إدارة في شركة ويلسون الشرق الأوسط لصناعة الأنابيب بمدينة الدمام بالمملكة العربية السعودية منذ عام 2010 م وحتى تاريخه

الاسم	د. عبد العزيز بن صالح الحمادي
المنصب الحالي	عضو مجلس الإدارة ومدير العمليات بالشركة
الجنسية	سعودي
تاريخ التعيين	٢٠١٦/٦/٢٢ م
المؤهلات العلمية	بكالوريوس طب وجراحة عامة من جامعه الأزهر
الخبرات العملية	عمل في مستشفى الملك خالد الجامعي ٢٠٠٤ - ٢٠٠٥ عمل في مستشفى جامعه الملك سعود للأمراض الصدرية ٢٠٠٥ - ٢٠٠٨ م
العضويات في مجالس إدارات أخرى	عضو مجلس إدارة شركة الباحه للاستثمار والتنمية

الاسم	عبد العزيز بن صالح الربدي
المنصب الحالي	الرئيس التنفيذي لمكتب عبد العزيز صالح الربدي للإستشارات المالية (ASR Consulting)
الجنسية	سعودي
تاريخ التعيين	٢٠١٦/٦/٢٢ م
المؤهلات العلمية	بكالوريوس علوم في الإدارة صناعية / جامعة الملك فهد للبترول والمعادن
الخبرات العملية	- رئيس وحدة الائتمان، صندوق التنمية الصناعية السعودي، ٩ سنوات - المدير العام، شركة لازوردي، ٣ سنوات - المدير العام، شركة نادك، ٣ سنوات
العضويات في مجالس إدارات أخرى	- الشركة السعودية للإستثمار الزراعي والإنتاج الحيواني (سالك) - شركة مجموعة عبد المحسن الحكير للسياحة والتنمية - شركة أسواق عبد الله العثيم - شركة العبيكان للزجاج

الاسم	د. عبد العزيز بن عبد الرحمن بن عبد الله الفريان
المنصب الحالي	محكم / محامي / مستشار شرعي وقانوني
الجنسية	سعودي
تاريخ التعيين	٢٠١٦/٦/٢٢ م
المؤهلات العلمية	بكالوريوس في الشريعة جامعة الامام محمد بن سعود ١٤٢٠ هـ. ماجستير في العدالة جامعة نايف العربية للعلوم الأمنية ١٤٢٧ هـ. دكتوراه في قسم الساسة الشرعية بالمعهد العالي للقضاء
الخبرات العملية	عمل في المحكمة العامة بالرياض عام ١٤١٦ هـ عمل رئيساً لقسم التقاضي لدى مكتب محمد الضبعان وشركاه شريك وعضو مجلس مديري شركة قيمه الدولية
العضويات في مجالس إدارات أخرى	لا يوجد

الاسم	سعد بن عبد الله السيف
المنصب الحالي	رئيس إدارة الملكية الخاصة والمصرفية الاستثمارية
الجنسية	سعودي
تاريخ التعيين	٢٠١٦/٦/٢٢ م
المؤهلات العلمية	شهادة البكالوريوس في الهندسة من جامعة الملك فهد للبترول والمعادن، السعودية (٢٠٠٠ م)
الخبرات العملية	تمويل الشركات والمصرفية الإسلامية مع البنك السعودي البريطاني (٢٠٠١ م - ٢٠٠٦ م) أسواق الدين مع شركة إتش إس بي سي السعودية المحدودة (٢٠٠٦ م - ٢٠٠٨ م) استثمارات الملكية الخاصة والمصرفية الاستثمارية مع شركة جدوى للاستثمار (٢٠٠٨ م - اليوم)
العضويات في مجالس إدارات أخرى	شركة مجموعة عبد المحسن الحكير للسياحة والتنمية الشركة السعودية للصناعات الميكانيكية شركة الزامل للصناعة والتجارة والنقل شركة مجموعة المتبولى المتحدة شركة إدارة الخدمات البيئية العالمية الشركة الشرقية المتحدة للخدمات الطبية

الاسم	د. سامي بن عبد الله السعيد
المنصب الحالي	استشاري اسنان
الجنسية	سعودي
تاريخ التعيين	٢٠١٦/٦/٢٢ م
المؤهلات العلمية	البورد الامريكي في طب اسنان الأطفال عام ٢٠٠٣ ماجستير علوم طب الأسنان - جامعة نيويورك ٢٠٠١ بكالوريوس جراحة الأسنان جامعة الملك سعود عام ١٩٩٢
الخبرات العملية	المدير التنفيذي لشركة روان للتنمية والاستثمار ٢٠٠٧ - ٢٠١٢ عضو هيئة تدريس بمعهد الأمير عبد الرحمن لطب الاسنان ٢٠٠١ - ٢٠٠٧ استشاري طب اسنان الاطفال بالمستشفى العسكري ١٩٩٢ - ٢٠٠٧
العضويات في مجالس إدارات أخرى	لا توجد

الاسم	كريم حيدر ماضي
المنصب الحالي	رئيس بقسم الملكية الخاصة والمصرفية الاستثمارية لدى شركة جدوى للاستثمار
الجنسية	أردني
تاريخ التعيين	٢٠١٦/٦/٢٢ م
المؤهلات العلمية	شهادة الدراسات العليا في القيادة الادارية بكندا بكالوريوس تجارة من كندا عام ٢٠٠٠ تخصص ماليه جامعه ميجل رخصه تسويق الاسهم والصناديق من معهد الأوراق الماليه بكندا رخصة تسويق التأمين الصحي والتأمين على الحياة بكندا
الخبرات العملية	مدير بقسم استشارات الخدمات المصرفية الاستثمارية بشركة اتش اس بي سي خبير أول لدى ديلويت اند توش مستشار مالي لدى انفيستورز جروب. مونتريال - كندا
العضويات في مجالس إدارات أخرى	الشركة السعودية للصناعات الميكانيكية شركة الزامل للصناعة والتجارة والنقل

* عضوية أعضاء مجلس الإدارة بالشركات
أسماء الشركات داخل المملكة أو خارجها التي يكون عضو مجلس الإدارة عضواً في مجالس إدارتها الحالية والسابقة
أو من مديريها.

الاسم	صالح بن محمد الحمادي
شركات عضواً في مجالس ادارتها الحالية أو من مديريها	شركة عزيز للمقاولات والاستثمار الصناعي
مقرها	الرياض
الكيان القانوني	مساهمه مقفله
شركات عضواً في مجالس ادارتها السابقة أو من مديريها	لا يوجد
مقرها	--
الكيان القانوني	--

الاسم	د. عبد العزيز بن محمد الحمادي
شركات عضواً في مجالس ادارتها الحالية أو من مديريها	لا يوجد
مقرها	--
الكيان القانوني	لا يوجد
شركات عضواً في مجالس ادارتها السابقة أو من مديريها	لا يوجد
مقرها	--
الكيان القانوني	--

الاسم	محمد بن صالح الحمادي
شركات عضواً في مجالس ادارتها الحالية أو من مديريها	شركة الباحة للاستثمار والتنمية شركة ويلسون الشرق الأوسط لصناعة الانابيب المحدودة
مقرها	داخل المملكة
الكيان القانوني	مساهمه مدرجه ذات مسؤوليه محدودة
شركات عضواً في مجالس ادارتها السابقة أو من مديريها	الشركة السعودية لخدمات السيارات والمعدات (ساسكو) الشركة الكيمائية السعودية
مقرها	داخل المملكة
الكيان القانوني	مساهمة مدرجة

الإسم	د. عبد العزيز بن صالح الحمادي
شركات عضواً في مجالس ادارتها الحالية أو من مديريها	شركة الباحة للاستثمار والتنمية
مقرها	داخل المملكة
الكيان القانوني	مساهمه مدرجه
شركات عضواً في مجالس اداراتها السابقة أو من مديريها	لا يوجد
مقرها	--
الكيان القانوني	--

الإسم	عبد العزيز بن صالح الربدي
شركات عضواً في مجالس ادارتها الحالية أو من مديريها	الشركة السعودية للاستثمار الزراعي والإنتاج الحيواني (سالك) شركة مجموعة عبد المحسن الحكير للسياحة والتنمية شركة أسواق عبد الله العثيم شركة العبيكان للزجاج
- مقرها	داخل المملكة العربية السعودية
الكيان القانوني	غير مدرجة مدرجة مدرجة غير مدرجة
شركات عضواً في مجالس اداراتها السابقة أو من مديريها	الشركة الوطنية للتنمية الزراعية تكوين المتطورة للصناعات السعودية المتحدة للتأمين التعاوني (ولاء)
- مقرها	داخل المملكة العربية السعودية
الكيان القانوني	مدرجة مدرجة مدرجة

الإسم	د. عبد العزيز بن عبد الرحمن بن عبد الله الفريان
شركات عضواً في مجالس ادارتها الحالية أو من مديريها	لا يوجد
مقرها	لا يوجد
الكيان القانوني	لا يوجد
شركات عضواً في مجالس اداراتها السابقة أو من مديريها	لا يوجد
مقرها	لا يوجد
الكيان القانوني	لا يوجد

الإسم	سعد بن عبد الله بن سيف
شركات عضواً في مجالس ادارتها الحاليه أو من مديريها	شركة الحمادي للتنمية والاستثمار شركة مجموعة عبد المحسن الحكير للسياحة والتنمية الشركة السعودية للصناعات الميكانيكية شركة الزامل للصناعة والتجارة والنقل شركة مجموعة المتبولي المتحدة شركة إدارة الخدمات البيئية العالمية الشركة الشرقية المتحدة للخدمات الطبية
مقرها	داخل المملكة داخل المملكة داخل المملكة داخل المملكة داخل المملكة داخل المملكة خارج المملكة
الكيان القانوني	مساهمة مدرجة مساهمة مدرجة مساهمة غير مدرجة مساهمة غير مدرجة ذات مسؤولية محدودة ذات مسؤولية محدودة ذات مسؤولية محدودة
شركات عضواً في مجالس اداراتها السابقة أو من مديريها	---
مقرها	---
الكيان القانوني	---

الإسم	د. سامي بن عبد الله السعيد
شركات عضواً في مجالس ادارتها الحاليه أو من مديريها	لا يوجد
مقرها	--
الكيان القانوني	
شركات عضواً في مجالس اداراتها السابقة أو من مديريها	عضو مجلس ادارة الشركة السعودية للنقل البحري
مقرها	الرياض
الكيان القانوني	مساهمه مدرجه

الإسم	كريم حيدر ماضي
شركات عضواً في مجالس ادارتها الحاليه أو من مديريها	الشركة السعودية للصناعات الميكانيكية شركة الزامل للصناعة والتجارة والنقل
مقرها	داخل المملكة
الكيان القانوني	مساهمة غير مدرجة مساهمة غير مدرجة
شركات عضواً في مجالس اداراتها السابقة أو من مديريها	لا يوجد
مقرها	لا يوجد
الكيان القانوني	لا يوجد

* لجان المجلس

من أجل ضمان الأداء الأمثل لإدارة الشركة شكل مجلس الإدارة لجنة المراجعة ولجنة الترشيحات والمكافآت واللجنة التنفيذية، وحدد قواعد معتمدة تحدد المهام والمسؤوليات المنوطة لكل منها، ومدة عملها وفق المادة (١٧) من النظام الأساسي مدة ثلاث سنوات وانتهاء العضوية بها حسب المادة (١٩) حيث تنتهي عضوية المجلس بانتهاء مدته، أو استقالة العضو، أو وفاته أو بانتهاء صلاحية العضو إذا حكم بإفلاس أو إعسار أو تقدم بطلب تسوية مع دائنيه أو توقف عن تسديد ديونه، وترفع اللجان التقارير والاقترحات إلى مجلس الإدارة ويقوم مجلس الإدارة بإجراء مراجعة سنوية لقواعد اللجان بناءً على التوصيات وذلك ضمن لائحة اللجنة التنفيذية ولائحة لجنة المراجعة، ولائحة لجنة الترشيحات والمكافآت وفق نظام حوكمة الشركة ولوائح الحوكمة الداخلية والذي أقر بالجمعية العامة للمساهمين في تاريخ ٢٦-١٢-٢٠١٧م الموافق ١٤٣٩/٤/٨ هـ، وهي جزء لا يتجزأ منه ويمكن لأي مساهم الاطلاع عليه بمقر الشركة.

* لجنة المراجعة

تتألف لجنة المراجعة من ثلاثة أعضاء والجدول التالي يوضح تصنيف الأعضاء باللجنة ولضمان الحيادية تتكون اللجنة من عضو غير تنفيذي وعضوين مستقلين كما يلي:

الاسم	صفة العضوية بالمجلس	المنصب باللجنة
عبد العزيز صالح الربدي	مستقل	رئيس اللجنة
عبد العزيز عبد الرحمن الفران	مستقل	عضو
محمد عويس يوسف	غير تنفيذي	عضو

يوضح الجدول التالي سجل اجتماعات لجنة المراجعة عن عام ٢٠١٧ م وعقدت اللجنة عدد اجتماعات كما يلي:

الاسم	٢٠١٧/١/١٧	٢٠١٧/٣/٨	٢٠١٧/٥/٩	٢٠١٧/١٠/٢٥	الاجمالي
عبد العزيز صالح الربدي	✓	✓	✓	✓	٤
عبد العزيز عبد الرحمن الفران	✓	----	✓	✓	٣
محمد عويس يوسف	✓	✓	✓	----	٣

تختص لجنة المراجعة بمراقبة أعمال الشركة والتحقق من سلامة ونزاهة التقارير والقوائم المالية وأنظمة الرقابة الداخلية فيها، وتشمل مهام اللجنة بصفة خاصة ما يلي:

(أ) التقارير المالية:

١. دراسة القوائم المالية الأولية والسنوية للشركة قبل عرضها على مجلس الإدارة وإبداء رأيها والتوصية في شأنها لضمان نزاهتها وعدالتها وشفافيتها.
٢. إبداء الرأي الفني - بناءً على طلب مجلس الإدارة - فيما إذا كان تقرير مجلس الإدارة والقوائم المالية للشركة عادلة ومتوازنة ومفهومة وتتضمن المعلومات التي تنتج للمساهمين والمستثمرين تقييم المركز المالي للشركة وأدائها ونموذج عملها واستراتيجيتها.
٣. دراسة أي مسائل مهمة أو غير مألوفة تتضمنها التقارير المالية.
٤. البحث بدقة في أي مسائل يثيرها المدير المالي للشركة أو من يتولى مهامه أو مسؤول الالتزام في الشركة أو مراجع الحسابات.
٥. التحقق من التقديرات المحاسبية في المسائل الجوهرية الواردة في التقارير المالية.
٦. دراسة السياسات المحاسبية المتبعة في الشركة وإبداء الرأي والتوصية لمجلس الإدارة في شأنها.

(ب) المراجعة الداخلية:

١. دراسة ومراجعة نظم الرقابة الداخلية والمالية وإدارة المخاطر في الشركة.
٢. دراسة تقارير المراجعة الداخلية ومتابعة تنفيذ الإجراءات التصحيحية للملاحظات الواردة فيها.
٣. الرقابة والإشراف على أداء وأنشطة إدارة المراجعة الداخلية في الشركة للتحقق من توافر الموارد اللازمة وفعاليتها في أداء الأعمال والمهام المنوطة بها.
٤. التوصية لمجلس الإدارة بتعيين مدير إدارة المراجعة الداخلية واقتراح مكافآته.

ج) مراجع الحسابات:

١. التوصية لمجلس الإدارة بترشيح مراجعي الحسابات وعزلهم وتحديد أتعابهم وتقييم أدائهم، بعد التحقق من استقلالهم ومراجعة نطاق عملهم وشروط التعاقد معهم.
٢. التحقق من استقلال مراجع الحسابات وموضوعيته وعدالته، ومدى فعالية أعمال المراجعة، مع الأخذ في الاعتبار القواعد والمعايير ذات الصلة.
٣. مراجعة خطة مراجع حسابات الشركة وأعماله، والتحقق من عدم تقديمه أعمالاً فنية أو إدارية تخرج عن نطاق أعمال المراجعة، وإبداء ملاحظاتها حيال ذلك.
٤. الإجابة عن استفسارات مراجع حسابات الشركة.
٥. دراسة تقرير مراجع الحسابات وملاحظاته على القوائم المالية ومتابعة ما اتخذ بشأنها.

د) ضمان الالتزام:

٧. مراجعة نتائج تقارير الجهات الرقابية والتحقق من اتخاذ الشركة الإجراءات اللازمة بشأنها.
٨. التحقق من التزام الشركة بالأنظمة واللوائح والسياسات والتعليمات ذات العلاقة.
٩. مراجعة العقود والتعاملات المقترحة أن تجريها الشركة مع الأطراف ذوي العلاقة، وتقديم ملاحظاتها حيال ذلك إلى مجلس الإدارة.
١٠. رفع ما تراه من مسائل ترى ضرورة اتخاذ إجراء بشأنها إلى مجلس الإدارة، وإبداء توصياتها.

* لجنة الترشيحات والمكافآت

تعتبر لجنة الترشيحات والمكافآت المسؤولة عن مراجعة هيكل مجلس الإدارة ورفع التوصيات بشأن التغييرات التي يمكن إجراؤها ووضع السياسات الخاصة بالمكافآت والحوافز لأعضاء مجلس الإدارة والمديرين التنفيذيين بالشركة والتي تهدف إلى زيادة الانتاجية كما تقيم الجهود الشخصية لكل عضو ومدير تنفيذي المطبقة بالخطة الاستراتيجية للشركة. وتتكون اللجنة من (٣) أعضاء التالية أسماؤهم وهم عضو غير تنفيذي وعضو مستقل وعضو من خارج المجلس كما بالجدول التالي وعقدت اللجنة خلال عام ٢٠١٧ م اجتماعاً واحداً بحضور جميع الأعضاء في تاريخ ٢٤ / ١٢ / ٢٠١٧ م.

البيان	صفة العضوية	المنصب باللجنة
د. سامي عبد الله دخيل الله السعيد	عضو مستقل	رئيس اللجنة
الاستاذ/ كريم حيدر ماضي	عضو غير تنفيذي	عضو
الاستاذ/ محمد عويس بن يوسف	عضو من خارج المجلس	عضو

* وتتمثل مهامها الرئيسية على سبيل المثال لا الحصر فيما يلي:

١. إعداد سياسة واضحة لمكافآت أعضاء مجلس الإدارة واللجان المنبثقة عن المجلس والإدارة التنفيذية، ورفعها إلى مجلس الإدارة للنظر فيها تمهيداً لاعتمادها من الجمعية العامة، على أن يراعى في تلك السياسة اتباع معايير ترتبط بالأداء، والإفصاح عنها، والتحقق من تنفيذها.
٢. توضيح العلاقة بين المكافآت الممنوحة وسياسة المكافآت المعمول بها، وبيان أي انحراف جوهري عن هذه السياسة.
٣. المراجعة الدورية لسياسة المكافآت، وتقييم مدى فعاليتها في تحقيق الأهداف المتوخاة منها.
٤. التوصية لمجلس الإدارة بمكافآت أعضاء مجلس الإدارة واللجان المنبثقة عنه وكبار التنفيذيين بالشركة وفقاً للسياسة المعتمدة.
٥. اقتراح سياسات ومعايير واضحة للعضوية في مجلس الإدارة والإدارة التنفيذية.
٦. التوصية لمجلس الإدارة بترشيح أعضاء فيه وإعادة ترشيحهم وفقاً للسياسات والمعايير المعتمدة، مع مراعاة عدم ترشيح أي شخص سبق إدانته بجريمة مخلة بالأمانة.
٧. إعداد وصف للقدرة والمؤهلات المطلوبة لعضوية مجلس الإدارة وشغل وظائف الإدارة التنفيذية.
٨. تحديد الوقت الذي يتعين على العضو تخصيصه لأعمال مجلس الإدارة.
٩. المراجعة السنوية للاحتياجات اللازمة من المهارات أو الخبرات المناسبة لعضوية مجلس الإدارة ووظائف الإدارة التنفيذية.
١٠. مراجعة هيكل مجلس الإدارة والإدارة التنفيذية وتقديم التوصيات في شأن التغييرات التي يمكن إجراؤها.
١١. التحقق بشكل سنوي من استقلال الأعضاء المستقلين، وعدم وجود أي تعارض مصالح إذا كان العضو يشغل عضوية مجلس إدارة شركة أخرى.
١٢. وضع وصف وظيفي للأعضاء التنفيذيين والأعضاء غير التنفيذيين والأعضاء المستقلين وكبار التنفيذيين.
١٣. وضع الإجراءات الخاصة في حال شعور مركز أحد أعضاء مجلس الإدارة أو كبار التنفيذيين.
١٤. تحديد جوانب الضعف والقوة في مجلس الإدارة، واقتراح الحلول لمعالجتها بما يتفق مع مصلحة الشركة.

* ملكية أعضاء مجلس الإدارة وكبار التنفيذيين في أسهم وأدوات دين الشركة

يوضح الجدول التالي نسبة ملكية أعضاء مجلس الإدارة وكبار التنفيذيين بما فيهم زوجاتهم واولادهم القصر في أسهم وأدوات دين الشركة وأي تغيير في تلك المصلحة خلال العام المالي ٢٠١٧ م.

١. ملكية الأسهم لأعضاء مجلس الإدارة:

الاسم	صفة العضوية	٢٠١٧-٠١-٠١	٢٠١٧-١٢-٣١	+/- التغيير	% النسبة
صالح محمد الحمادي وزوجته	رئيس مجلس الإدارة	١٥,٧٨٧,٨٠٠	١٥,٧٨٧,٨٠٠	لا يوجد	٠%
د. عبد العزيز محمد الحمادي وزوجته وابنه	عضو غير تنفيذي	٢١,٠٦٠,٢٠٠	٢١,٠٦٠,٢٠٠	لا يوجد	٠%
محمد صالح محمد الحمادي	عضو تنفيذي	٥,٨٨٠,٠٠٠	٥,٨٨٠,٠٠٠	لا يوجد	٠%
د. عبد العزيز صالح محمد الحمادي	عضو تنفيذي	٥,٨٨٠,٠٠٠	٥,٨٨٠,٠٠٠	لا يوجد	٠%
د. سامي عبد الله السعيد	عضو مستقل	٢٠٠٠	٢٠٠٠	لا يوجد	٠%
عبد العزيز عبد الرحمن الفران	عضو مستقل	---	---	لا يوجد	٠%
عبد العزيز صالح الربدي	عضو مستقل	١٦٠٠	١٦٠٠	لا يوجد	٠%
سعد بن عبد الله بن سيف	عضو غير تنفيذي	١٦٠٠	١٦٠٠	لا يوجد	٠%
كريم حيدر ماضي	عضو غير تنفيذي	١٦٠٠	١٦٠٠	لا يوجد	٠%

٢. الجدول التالي يوضح ملكية الأسهم لكبار التنفيذيين بالشركة:

الاسم	الصفة	٢٠١٧-٠١-٠١	٢٠١٧-١٢-٣١	+/- التغيير	% النسبة
محمد صالح محمد الحمادي	عضو تنفيذي	٥,٨٨٠,٠٠٠	٥,٨٨٠,٠٠٠	لا يوجد	٠%
د. عبد العزيز صالح محمد الحمادي	عضو تنفيذي	٥,٨٨٠,٠٠٠	٥,٨٨٠,٠٠٠	لا يوجد	٠%
سعد عصام صالح حسين	المدير المالي	٠	٠	لا يوجد	٠%
د. وليد فتحي عبد الخالق الكواملة	مدير التسويق	٠	٠	لا يوجد	٠%
ماجد سالم سعيد النهدي	مدير الموارد البشرية	٠	٠	لا يوجد	٠%

*** سياسة مكافآت وبدلات أعضاء مجلس الإدارة وأمين السر:**

وفقاً لنظام الشركات والنظام الأساسي للشركة تكون مكافأة أعضاء مجلس الإدارة كما تقدرها الجمعية العامة العادية بما يتوافق مع القرارات والتعليمات الرسمية الصادرة عن وزارة التجارة بهذا الشأن وفي حدود ما نص عليه نظام الشركات أو أية أنظمة أخرى مكملة لها، وقدم إعداد لائحة سياسة مكافآت مجلس الإدارة ولجانته والإدارة التنفيذية، وفقاً لمتطلبات لائحة حوكمة الشركات بالمملكة العربية السعودية والصادرة عن مجلس هيئة السوق المالية بموجب القرار رقم ٨-١٦-٢٠١٧ وتاريخ ١٦/٠٥/١٤٣٨هـ الموافق ١٣/٠٢/٢٠١٧م بناءً على نظام الشركات الصادر بالمرسوم الملكي رقم م/٣ وتاريخ ١٤٣٧/٠١/٢٨هـ.

١. تتكون مكافأة عضو مجلس الإدارة في حدود ما نص عليه النظام الأساسي للشركة ونظام الشركات ولوائحه وبما يتوافق مع القرارات والتعليمات الرسمية الصادرة في هذا الشأن، على أن لا يتجاوز مجموع ما يحصل عليه عضو مجلس الإدارة مقابل عضويته في مجلس الإدارة مبلغ وقدره ٥٠٠,٠٠٠ ريال سعودي (خمسمائة ألف ريال سعودي) من مكافآت ومزايا مالية وعينية.
٢. يكون استحقاق المكافأة متناسب مع عدد الاجتماعات التي حضرها العضو خلال السنة.
٣. بدل حضور لكل اجتماع من اجتماعات المجلس وقدره ٥,٠٠٠ ريال سعودي (خمسة آلاف ريال سعودي) وبدل حضور لكل اجتماع من اجتماعات اللجان بمبلغ وقدره ٥,٠٠٠ ريال سعودي (خمسة آلاف ريال سعودي) لكل عضو من الأعضاء، وأمين السر.
٤. تذكرة سفر على الدرجة الأولى، والمواصلات والإقامة، وذلك للعضو غير المقيم في المدينة المقرر انعقاد الاجتماع فيها.
٥. يحدد مجلس الإدارة مكافأة أمين سر المجلس السنوية، كما تتحمل الشركة كافة مصاريفه المتعلقة بحضوره كتذاكر السفر والإقامة والمواصلات وغيرها فيما يخص أعمال شئون مجلس الإدارة.
٦. يتم صرف المكافآت وبدل الحضور والبدلات الأخرى عند انتهاء السنة المالية، وفي حال انتهت عضوية أي عضو من أعضاء المجلس قبل موعد انتهاء السنة المالية فإنها تصرف فور انتهاء عضويته.

*** سياسة مكافآت وبدلات أعضاء لجنة المراجعة وأمين السر**

١. مكافأة سنوية قدرها (٥٠٠,٠٠٠) ريال سعودي لرئيس لجنة المراجعة ولكل عضو من بين أعضاء اللجنة.
٢. يكون استحقاق المكافأة متناسب مع عدد الاجتماعات التي حضرها العضو خلال السنة.
٣. بدل حضور لكل اجتماع من اجتماعات اللجنة وقدره (٥٠٠٠) ريال سعودي لرئيس اللجنة ولكل عضو من أعضاء اللجنة، وأمين السر.
٤. تذكرة سفر على درجة رجال الأعمال، والمواصلات والإقامة، وذلك للعضو غير المقيم في مدينة الاجتماع.
٥. توصي اللجنة لمجلس الإدارة بمكافأة أمين السر السنوية، كما تتحمل الشركة كافة مصاريفه المتعلقة باجتماعات اللجنة كتذاكر السفر والإقامة والمواصلات وغيرها فيما يخص أعمال اللجنة.
٦. يتم صرف المكافآت وبدل الحضور والبدلات الأخرى عند انتهاء السنة المالية، وفي حال انتهت عضوية أي عضو من أعضاء اللجنة قبل موعد انتهاء السنة المالية فإنها تصرف فور انتهاء عضويته من اللجنة.

*** سياسة مكافآت وبدلات أعضاء لجنة المكافآت والترشيحات وأمين السر**

١. مكافأة سنوية قدرها (٥٠,٠٠٠) ريال سعودي (خمسون ألف ريال سعودي) لكل من رئيس لجنة المكافآت والترشيحات ولكل عضو من بين أعضاء اللجنة.
٢. يكون استحقاق المكافأة متناسب مع عدد الاجتماعات التي حضرها العضو خلال السنة.
٣. بدل حضور لكل اجتماع من اجتماعات اللجنة وقدره (٥٠٠٠) ريال سعودي (خمسة آلاف ريال) لكل من رئيس لجنة المكافآت والترشيحات ولكل عضو من أعضاء اللجنة، وأمين السر.
٤. تذكرة سفر على درجة رجال الأعمال، والمواصلات والإقامة، وذلك للعضو غير المقيم في مدينة الاجتماع.
٥. توصي اللجنة لمجلس الإدارة بمكافأة أمين السر السنوية، كما تتحمل الشركة كافة مصاريفه المتعلقة باجتماعات اللجنة كتذاكر السفر والإقامة والمواصلات وغيرها فيما يخص أعمال اللجنة.
٦. يتم صرف المكافآت وبدل الحضور والبدلات الأخرى عند انتهاء السنة المالية، وفي حال انتهت عضوية أي عضو من أعضاء اللجنة قبل موعد انتهاء السنة المالية فإنها تصرف فور انتهاء عضويته من اللجنة.

*** سياسة مكافآت وبدلات الإدارة التنفيذية**

تشتمل مكافآت الإدارة التنفيذية على ما يلي:

١. راتب أساسي يصرف شهرياً.
٢. بدلات تشمل، على سبيل المثال لا الحصر، (بدل سكن – بدل سيارة – بدل هاتف – بدل تعليم أبناء)
٣. مزايا تأمينية، على سبيل المثال لا الحصر، (تأمين طبي له ولعائلته – تأمين على الحياة يشمل إصابات العمل والعجز الجزئي والكلي والوفاة اثناء العمل)
٤. مزايا تشمل إجازة سنوية – تذاكر سفر سنوية – سائق خاص – مكافأة نهاية الخدمة.
٥. مكافأة مرتبطة بمؤشرات الأداء وفقاً للتقييم الذي يتم بهذا الخصوص.
٦. يتم اعتماد الخطط والبرامج لمكافآت كبار التنفيذيين من قبل لجنة المكافآت والترشيحات.
٧. يقوم الرئيس التنفيذي بتنفيذ سياسة المكافآت للموظفين وكبار التنفيذيين في ضوء الخطط والبرامج التي تقرها لجنة المكافآت والترشيحات.

*** مكافآت كبار التنفيذيين**

المكافآت المتغيرة									المكافآت الثابتة			وظائف كبار التنفيذيين	
المجموع الكلي	مجموع مكافأة التنفيذيين عن المجلس إن وجدت	مكافأة نهاية الخدمة	المجموع	الأسهم الممنوحة	خطط تحفيزية طويلة الأجل	خطط تحفيزية قصيرة الأجل	أرباح	مكافآت دورية	المجموع	مزايا عينية	بدلات		رواتب
-	-	-	-	-	-	-	-	-	٥,١٦٧,٥٠٠	-	١,٣٨٢,٥٠٠	٣,٧٨٥,٠٠٠	خمسة من كبار التنفيذيين بما فيهم المدير التنفيذي والمدير المالي

*** مكافأة أعضاء اللجان**

المجموع	بدل حضور جلسات	المكافآت الثابتة (عدا بدل حضور الجلسات)	أعضاء لجنة المراجعة
٢٠,٠٠٠	٢٠,٠٠٠	.	عبد العزيز صالح الربدي
١٥,٠٠٠	١٥,٠٠٠	.	عبد العزيز عبد الرحمن الفريان
١٥,٠٠٠	١٥,٠٠٠	.	محمد عويس بن يوسف
			أعضاء لجنة المكافآت والترشيحات
٥,٠٠٠	٥,٠٠٠	.	د. سامي عبد الله دخيل الله السعيد
٥,٠٠٠	٥,٠٠٠	.	الأستاذ/ كريم حيدر ماضي
٥,٠٠٠	٥,٠٠٠	.	الأستاذ/ محمد عويس بن يوسف

❖ العقوبات والقيود والجزاءات

العقوبة / الجزاء / التدبير الاحترازي القيود الاحتياطي	اسباب المخالفه	الجهة الموقعه للمخالفه	سبل علاجها
لاتوجد	لاتوجد	لاتوجد	لاتوجد

❖ تقرير المراجع الخارجي للشركة

- بحسب ما ورد بتقرير المراجع الخارجي للشركة السادة/ **العظم والسديري** والذي أفاد بنتيجة الفحص بعد تدقيقه للقوائم المالية السنوية والأولية الربع سنوية للشركة عن السنة المالية المنتهية في ٢٠١٧/١٢/٣١:
١. أن القوائم المالية للشركة كما في ٢٠١٧/١٢/٣١ تمثل بصورة عادلة من جميع النواحي الجوهرية المركز المالي للشركة ونتائج أعمالها وتدفعاتها النقدية للسنة المنتهية في ذلك التاريخ وفقاً للمعايير المحاسبية المتعارف عليها بالمملكة العربية السعودية والملائمة لظروف الشركة.
 ٢. تتفق القوائم المالية السنوية للشركة عن الفترة المالية السنوية لعام ٢٠١٧ من جميع النواحي الجوهرية مع متطلبات نظام الشركات والنظام الأساسي للشركة فيما يتعلق بإعداد وعرض القوائم المالية.
 ٣. وتقر شركة الحمادي للتنمية والاستثمار حسب تقرير المراجع الخارجي السادة/ **العظم والسديري** بعد تدقيق القوائم المالية عن السنة المالية المنتهية ٢٠١٧-١٢-٣١ الخاصة بالشركة أنه لم يرد أي ملاحظة بالتقرير وإذا طلبت الهيئة أية معلومات إضافية ستضاف لتقرير مجلس الإدارة وسيتم تقديمها للهيئة.

❖ تحفظات المراجع الخارجي للشركة على القوائم المالية السنوية

لا توجد لدى المراجع الخارجي الخاص بالشركة السادة/ **العظم والسديري** أي تحفظات على القوائم المالية السنوية للسنة المالية المنتهية في ٢٠١٧/١٢/٣١ م.

❖ إدارة المراجعة الداخلية

المراجعة الداخلية هي نشاط تأكيدي واستشاري موضوعي ومستقل بغرض تحسين عمليات الشركة وإضافة القيمة لها. وتساعد المراجعة الداخلية الشركة في تحقيق أهدافها بتوفير مدخل منتظم لتقويم وتحسين فاعلية إدارة المخاطر، والرقابة، والعمليات التي ينطوي عليها الأداء الرقابي للشركة. هذا وقد إدارة نفذت المراجعة الداخلية للشركة العديد من عمليات المراجعة الدورية والخاصة والتركيز على الأنشطة والوظائف ذات المخاطر العالية للعمل على رفع فاعلية وكفاءة وربحية عمليات الشركة، علماً بأنه تم اتخاذ الإجراءات اللازمة لمتابعة معظم ما تضمنته تقارير المراجعة من ملاحظات بغرض التحقق من اتخاذ الإجراءات التصحيحية اللازمة. إضافة الي المساهمة في مراجعة القوائم المالية الأولية والسنوية وتنسيق أعمال الجهات الرقابية الخارجية.

❖ نتائج المراجعة السنوية لفاعلية إجراءات الرقابة الداخلية بالشركة

تقوم لجنة المراجعة بالإشراف على أعمال المراجعة الداخلية في الشركة بشكل دوري للتأكد من كفاية وفعالية نظام الرقابة الداخلية عموماً وفيما يتصل بعدالة القوائم المالية تحديداً، وتوفير تقييم مستمر لنظام الرقابة الداخلية ومدى فعاليته، والاهتمام بأي ملاحظات تتبين لها والتعامل معها بجدية. ويأتي ذلك ضمن أهداف مجلس الإدارة في الحصول على اقتناع معقول عن مدى سلامة تصميم وفعالية أداء نظام الرقابة الداخلية بالشركة. وفي هذا السياق، قامت اللجنة خلال العام المالي ٢٠١٧م بدراسة التقارير الدورية التي تعدها إدارة المراجعة الداخلية، والرفع إلى مجلس الإدارة عن الإجراءات والتوصيات التي تراها مناسبة، والاجتماع مع المدققين الخارجيين والإدارة التنفيذية للشركة لبحث أمور ذات صلة بأعمال اللجنة وكافة الجوانب الأخرى التي تتعلق بسير أعمال الشركة. وجاءت نتائج المراجعة السنوية لفاعلية نظام الرقابة الداخلية في الشركة، ان النظام يحتاج الى بعض التطوير والتحديث من حيث الأنظمة الألية والإجراءات الرقابية المتعلقة بالعمليات التشغيلية لتواكب التطورات المتسارعة في بيئة العمل بالإضافة الى مواكبة الأنظمة المستحدثة في الهيئات الرقابية المنظمة لعمل الشركة. وعليه تم الاستمرار في إجراءات إعادة التقييم الشاملة ومراجعة النظام الرقابي بشكل كامل وذلك لتحديد مواطن التطوير والعمل على معالجتها لضمان تحقيق أهداف نظام الرقابة الداخلية من خلال مدى كفاءة العمليات وفعاليتها، ومدى الالتزام بالقوانين والأنظمة المعمول بها.

* سجل حضور الجمعيات خلال السنة المالية ٢٠١٧م

سجل الحضور			الاسم
الثالث	الثاني	الأول	
اجتماع الجمعية العامة العادية ٢٠١٧/١٢/٢٦	اجتماع الجمعية العامة العادية ٢٠١٧/٧/٢٣	اجتماع الجمعية العامة الغير عادية ٢٠١٧/٧/٩	
X	X	✓	١ صالح محمد حمد الحمادي
X	X	X	٢ د. عبد العزيز محمد حمد الحمادي
✓	✓	✓	٣ محمد صالح محمد الحمادي
✓	✓	✓	٤ د. عبد العزيز صالح محمد الحمادي
X	✓	✓	٥ د. سامي عبد الله دخيل الله السعيد
X	✓	✓	٦ عبد العزيز عبد الرحمن عبد الله الفران
X	✓	X	٧ عبد العزيز صالح عبد الله الربدي
X	X	X	٨ سعد بن عبد الله بن سيف
X	✓	✓	٩ كريم حيدر عبد الرحمن ماضي

عدد طلبات الشركة لسجل المساهمين

أسباب الطلب	تاريخ الطلب
إجراءات الشركة	٢٠١٧/١٢/٢٨
	١

 ❖ **حوكمة الشركات**

تقوم شركة الحمادي للتنمية والاستثمار بتطبيق نظام حوكمة الشركة ولوائح الحوكمة الداخلية الخاص بها وكل المواد الواردة فيه والمعتمد من الجمعية العامة للمساهمين بتاريخ ٢٦-١٢-٢٠١٧م وترى ان الالتزام بها يشكل عاملاً جوهرياً لنجاحها، والذي يهدف إلى تحسين وتنظيم أداء الشركة المالي والتشغيلي وضمان حقوق كافة المساهمين وعرض النتائج المالية بدرجة عالية من الشفافية والإفصاح عن طريق تنمية الآتي:

١. أداء إداري قائم على زيادة قيمة الشركة وإمكانية المسائلة لها.
٢. تطبيق دور إشرافي فعال بالتعاون مع الأشخاص التنفيذيين من أجل تحقيق مصالح الشركة والمساهمين بما فيهم صغار المستثمرين والسعي إلى زيادة حقوق المساهمين بالطرق المناسبة.
٣. الإفصاح عن المعلومات بشفافية تامة ووجود نظام رقابة داخلية فعالة وإدارة للمخاطر.
٤. وثبتت الشركة أن للمساهمين جميع الحقوق المتصلة بالسهم منها الآتي:
 - أ. الحق في الحصول على نصيب من الأرباح التي يتقرر توزيعها.
 - ب. الحق في الحصول على نصيب من موجودات الشركة عند التصفية.
 - ج. حق حضور جمعيات المساهمين والاشتراك في مداولاتها والتصويت عليها.
 - د. حق التصرف في الأسهم.
 - هـ. حق مراقبة أعمال مجلس الإدارة ورفع دعوى المسؤولية على أعضاء المجلس.
 - و. حق الاستفسار وطلب معلومات بما لا يضر بمصالح الشركة ولا يتعارض مع نظام السوق المالية ولوائحها.

 ❖ **ويتألف نظام حوكمة الشركة من التالي:**

١. لائحة حوكمة الشركة
٢. لائحة الجمعية العامة للمساهمين
٣. لائحة مجلس الإدارة
٤. لائحة لجنة المراجعة
٥. لائحة لجنة الترشيحات والمكافآت
٦. لائحة سياسة الإفصاح عن المعلومات
٧. لائحة الرقابة الداخلية
٨. لائحة سياسة إدارة المخاطر
٩. لائحة سياسة توزيع الأرباح
١٠. دليل العلاقة مع أصحاب المصالح
١١. لائحة سياسة تعارض المصالح

❖ ما تم تطبيقه من أحكام لائحة حوكمة الشركة ولوائح الحوكمة الداخلية والأحكام التي لم تطبق وأسباب ذلك:

تطبق الشركة جميع الأحكام الواردة في لائحة حوكمة الشركات الصادرة عن هيئة السوق المالية، باستثناء الأحكام الواردة أدناه:

رقم المادة / الفقرة	نص المادة / الفقرة	أسباب عدم التطبيق
١٠/ج/٢٠	يتنافى مع الاستقلال اللازم توافره في عضو مجلس الإدارة أن يكون قد أمضى ما يزيد علي تسع سنوات متصلة أو منفصلة في عضوية مجلس إدارة الشركة	هذه الفقرة استرشاديه تقوم لجنة المكافآت والترشيدات بالتحقق بشكل سنوي من استقلال جميع الأعضاء بما فيهم أي عضو أمضى ما يزيد علي تسع سنوات متصلة أو منفصلة في عضوية مجلس إدارة الشركة (ان وجد)
ب/٣٢	يعقد مجلس الإدارة أربعة اجتماعات في السنة على الأقل، بما لا يقل عن اجتماع واحد كل ثلاثة أشهر	هذه الفقرة استرشاديه تتعارض هذه الفقرة مع ما ورد في المادة (٢٤) من النظام الأساسي للشركة
٣٨	تحديد الشروط الواجب توافرها في أمين السر	هذه المادة استرشاديه يتم تعيين أمين السر وفقاً لنص المادة (٢٣) من النظام الأساسي للشركة
٣٩	تدريب أعضاء مجلس الإدارة والإدارة التنفيذية	هذه المادة استرشاديه
٤١	تقييم أعضاء مجلس الإدارة والإدارة التنفيذية	هذه المادة استرشاديه
ب/٦٦	عدد المرشحين لمجلس الإدارة	هذه الفقرة استرشاديه
٧٠	تشكيل لجنة إدارة المخاطر	هذه المواد استرشاديه
٧١	اختصاصات لجنة إدارة المخاطر	تقوم إدارة الشركة بمراجعة مستمرة لسياسات الشركة المتعلقة بإدارة المخاطر لضمان تنفيذ السياسات والبرامج المعتمدة وذلك للحد من المخاطر التي يمكن أن تواجه الشركة. كذلك تقوم الإدارة العليا بالشركة بالتأكد من أن عمليات إدارة المخاطر والأنظمة المتبعة تعمل بكفاءة على جميع المستويات في الشركة
١/٧٣	انشاء وحدة او إدارة مستقلة لتقييم وإدارة المخاطر	تقوم الشركة حالياً بالبحث عن الكفاءات اللازمة بالتكلفة المناسبة لإنشاء هذه الوحدة في أسرع وقت ممكن مع الأخذ في الاعتبار التعليق المذكور علي المواد أعلاه
٧٦	تكوين وحدة أو إدارة المراجعة الداخلية	هذه المادة استرشاديه جميع الشروط الواردة بالمادة متضمنه في ميثاق إدارة المراجعة الداخلية المعتمد من مجلس إدارة الشركة
٧٧	خطة المراجعة الداخلية	هذه المواد استرشاديه
٧٨	تقرير المراجعة الداخلية	تقوم لجنة المراجعة بدراسة التقارير الدورية عن تقييم إجراءات الرقابة الداخلية من حيث التنظيم والتطبيق، هذا وقد تم تنفيذ العديد من عمليات المراجعة الدورية والخاصة والتي كان من أهدافها التأكد من دقة وفعالية الأداء، إضافة الي المساهمة في مراجعة القوائم المالية الأولية والسنوية وتنسيق أعمال المراجع الخارجي
٨٣	تنظيم العلاقة مع أصحاب المصالح	هذه المادة استرشاديه يكفل النظام الأساسي للشركة والسياسات واللوائح المعتمدة من الجمعية العامة ومجلس الإدارة والأنظمة واللوائح ذات العلاقة حماية وحفظ حقوق أصحاب المصالح
٨٧	المسؤولية الاجتماعية	هذه المواد استرشاديه
٨٨	مبادرات العمل الاجتماعي	تقوم الشركة بالمساهمة الفعالة في الكثير من الجوانب الاجتماعية
٣/٨٩	أن يتضمن الموقع الالكتروني للشركة جميع المعلومات المطلوب الإفصاح عنها، وأي بيانات أو معلومات أخرى تنشر من خلال وسائل الإفصاح الأخرى	هذه الفقرة استرشاديه تقوم الشركة بنشر أي معلومات وبيانات مطلوب الإفصاح عنها حسب الأنظمة واللوائح بالطريقة التي تحدها هيئة السوق المالية
٩٥	تشكيل لجنة حوكمة الشركات	هذه المادة استرشاديه تقوم الشركة بتطوير قواعد حوكمة الشركة ومراقبة تطبيقها والتحقق من فعاليتها وتعديلها عند الحاجة

* البيانات المالية ونتائج النشاط

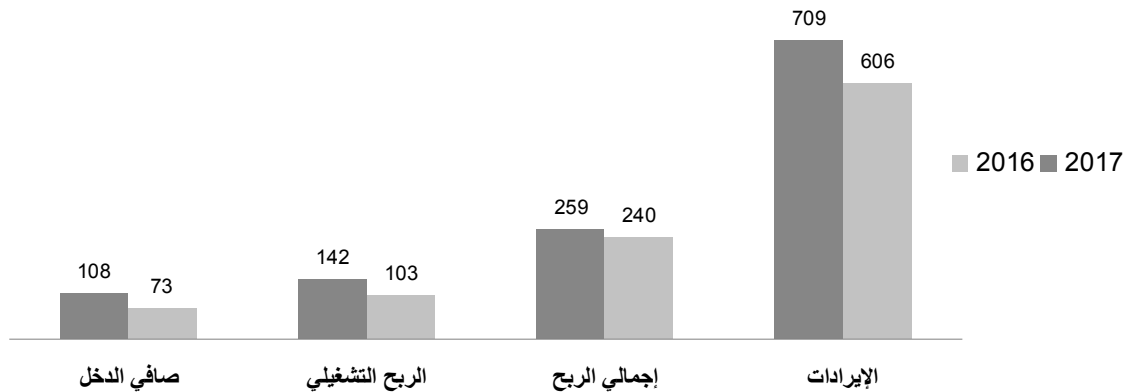
١- نتائج النشاط العام الحالي

يستعرض هذا البند ملخص لنتائج نشاط الشركة خلال العام المالي ٢٠١٧م مقارنة بالعام المالي ٢٠١٦م، حيث حققت الشركة صافي إيرادات في عام ٢٠١٧م بـ ٧٠٩ مليون ريال مقارنة بـ ٦٠٦ مليون ريال في عام ٢٠١٦م. محققة بذلك نمو قدره ١٠٣ مليون ريال بنسبة ١٧%، ويرجع السبب الرئيسي لهذه الزيادة هو زيادة عدد ليالي التنويم بالإضافة الى زيادة عدد الحالات الأكثر تعقيدا خلال العام، وأيضا زيادة صافي أرباحها بمبلغ ٣٥ مليون ريال بنسبة ٤٨%، حيث بلغ صافي الأرباح مبلغ ١٠٨ مليون ريال في العام المالي ٢٠١٧م مقارنة بـ ٧٣ مليون ريال بنفس الفترة من العام الماضي ٢٠١٦م و يعزى الارتفاع في صافي الربح بشكل رئيسي الى

- ارتفاع معدل تشغيل مستشفى الحمادي فرع السويدي خلال عام ٢٠١٧م مقارنة بالفترة السابقة.
- إغلاق مستشفى الحمادي فرع العليا خلال الربعين الأول والثاني من عام ٢٠١٦م نتيجة لانتعاش كهربائي حدث في يوم ٧ فبراير ٢٠١٦م حيث أعيد افتتاح المستشفى خلال الربع الثالث بتاريخ ٧ أغسطس ٢٠١٦م.

البند	٢٠١٦	٢٠١٧	الاختلاف	% نسبة النمو
الإيرادات، بالصافي	٦٠٦	٧٠٩	١٠٣	١٧%
إجمالي الربح	٢٤٠	٢٥٩	١٩	٠,٨%
الربح التشغيلي	١٠٣	١٤٢	٣٩	٣٨%
صافي الدخل	٧٣	١٠٨	٣٥	٤٨%
متوسط عدد الأسهم	١٢٠	١٢٠	0	-
ربحية السهم (ريال)	٠,٦١	٠,٩٠	٠,٢٩	٤٨%

لعناصر الرئيسية لقائمة الدخل (مليون ريال سعودي)



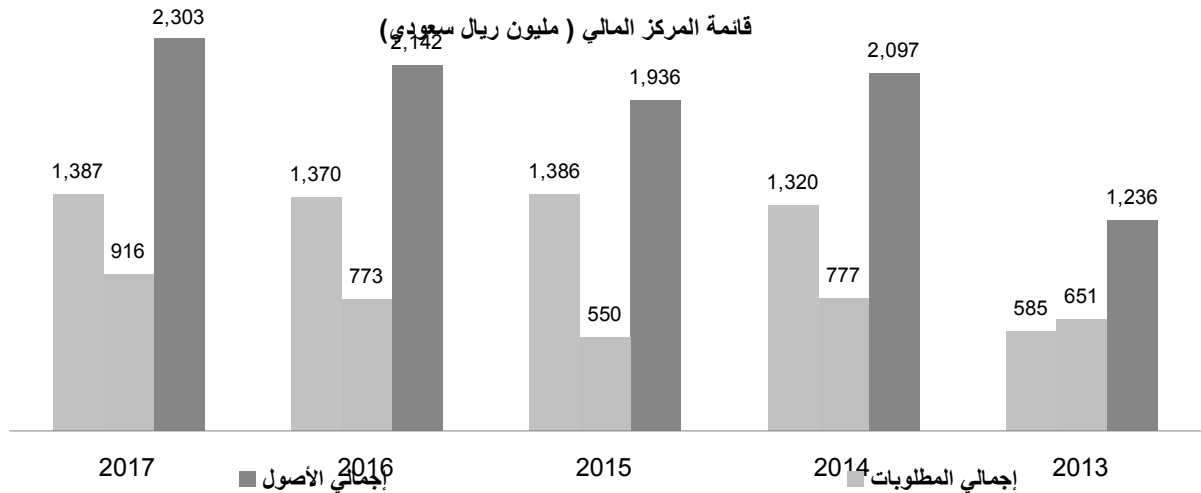
٢- البيانات المالية (٥ سنوات)

يستعرض هذا البند القوائم المالية للشركة لفترة الخمس سنوات الماضية من عام ٢٠١٣م إلى ٢٠١٧م.

١. قائمة المركز المالي:

يوضح الجدول والرسم البياني التاليين ملخص لإجمالي الأصول والمطلوبات وحقوق المساهمين للسنة المالية المنتهية في ٢٠١٧/١٢/٣١م والأعوام السابقة (القيمة بمليون ريال):

٢٠١٧	٢٠١٦	٢٠١٥	٢٠١٤	٢٠١٣	البند/السنة
٢,٣٠٣	٢,١٤٢	١,٩٣٦	٢,٠٩٧	١,٢٣٦	إجمالي الموجودات
٩١٦	٧٧٣	٥٤٨	٧٧٧	٦٥١	إجمالي المطلوبات
١,٣٨٧	١,٣٧٠	١,٣٨٨	١,٣٢٠	٥٨٥	حقوق المساهمين
٢,٣٠٣	٢,١٤٢	١,٩٣٦	٢,٠٩٧	١,٢٣٦	إجمالي المطلوبات وحقوق المساهمين



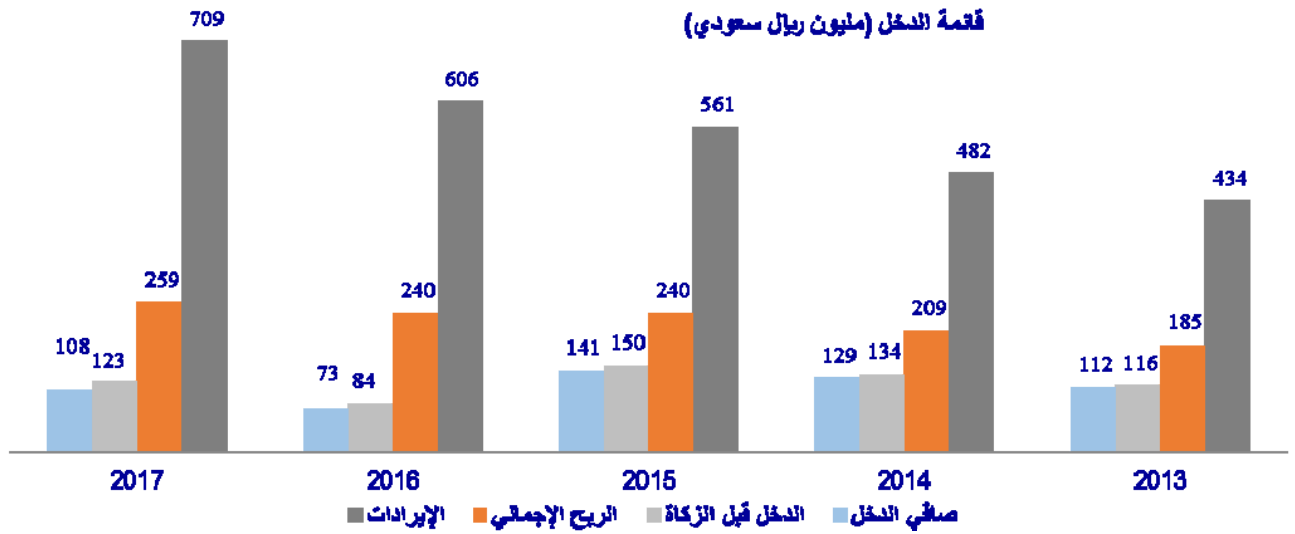
نلاحظ من الجدول والرسم البياني السابقين تطور إجمالي الأصول تماشياً مع استراتيجية الشركة التوسعية لإنشاء مستشفيات جديدة حيث تم شراء أراضي بقيمة إجمالية قدرها 154 مليون ريال بين الأعوام ٢٠٠٩م و٢٠١٤م والتي تم استخدامها لإنشاء مستشفيات الحمادي فرعي السعودي والنزهة. ويوضح الجدول التطور بإجمالي مطلوبات الشركة نتيجة القروض طويلة الأجل المتوافقة مع الشريعة الإسلامية والتي حصلت عليها الشركة من بنوك محلية ووزارة المالية وتم استخدام هذه التسهيلات والقروض لتمويل بناء مستشفى الحمادي فرع السعودي، واستكمال إنشاء مستشفى الحمادي فرع النزهة. نلاحظ النمو في حقوق المساهمين من ٥٨٥ مليون ريال عام ٢٠١٣م إلى ١,٣٨٧ مليون ريال عام ٢٠١٧م نتيجة زيادة رأسمال الشركة وذلك بعد تحول الشركة إلى شركة مساهمة عامة عام ٢٠١٤م وطرح ٢٢,٥ مليون سهم جديد للاكتتاب العام حيث ارتفع رأسمال الشركة من ٥٢٥ مليون إلى ٧٥٠ مليون ريال وصولاً إلى ١٢٠٠ مليون ريال بعام ٢٠١٧م.

٢. قائمة الدخل

يوضح الجدول والرسم البياني التاليين عناصر قائمة الدخل الرئيسية للسنوات السابقة من عام ٢٠١٣م إلى ٢٠١٧م ونلاحظ التطور في صافي الأرباح فيما عدا عام ٢٠١٦ (القيمة بمليون ريال)، حيث حققت الشركة معدلات نمو جيدة في إيراداتها وصافي أرباحها حيث زاد إجمالي الربح من ١٨٥ مليون ريال في عام ٢٠١٣م إلى ٢٥٩ مليون ريال عام ٢٠١٧م، وزادت الأرباح صافية من ١١٢ مليون ريال عام ٢٠١٣م إلى ١٤١ مليون ريال في عام ٢٠١٥م، ثم انخفضت ٦٨ مليون ريال ويعزى هذا الانخفاض بشكل رئيسي إلى الأسباب التالية:

- إغلاق مستشفى الحمادي فرع العليا قرابة ال ٦ أشهر نتيجة حادثة الحريق كما هو موضح ادناه.
- زيادة مصاريف التشغيل والاستهلاك لمستشفى الحمادي فرع السعودي خلال عام ٢٠١٦م.
- زيادة المخصصات الديون المشكوك في تحصيلها.

٢٠١٧	٢٠١٦	٢٠١٥	٢٠١٤	٢٠١٣	البند/السنة
٧٠٩	٦٠٦	٥٦١	٤٨٢	٤٣٤	الإيرادات، بالصافي
٢٥٩	٢٤٠	٢٤٠	٢٠٩	١٨٥	إجمالي الربح
١٤٣	١٠٣	١٥٣	١٣١	١١٢	الدخل من العمليات
١٢٣	٨٤	١٥٠	١٣٤	١١٦	الدخل قبل الزكاة
١٠٨	٧٣	١٤١	١٢٩	١١٢	صافي الدخل



٣. قائمة التدفقات النقدية

ويخلص الجدول التالي التدفقات النقدية للشركة للسنة المنتهية في ٢٠١٧/١٢/٣١ والسنوات السابقة القيمة بالمليون ريال

البند	٢٠١٧	٢٠١٦	٢٠١٥	٢٠١٤	٢٠١٣
صافي النقدية من الانشطة التشغيلية	٣١٠	٤٢-	٦٦	١٥٦	٩٧
صافي النقدية من الانشطة الاستثمارية	١٩٧-	١٤٥-	١٧٥-	٣٧٦-	٣٩١-
صافي النقدية من الانشطة التمويلية	٥٢	١١١	٣٤٦-	٧٢٢	٢٧٣
صافي التغير في النقدية	١٦٦	٧٦-	٤٥٥-	٥٠١	٢١-
النقد في بداية السنة	١٣	٨٩	٥٤٤	٤٢	٦٣
النقد في نهاية السنة	١٧٨	١٣	٨٩	٥٤٣	٤٢

التحليل الجغرافي لإجمالي إيرادات الشركة:

يتركز نشاط شركة الحمادي للتنمية والاستثمار بمدينة الرياض ولا يوجد فروع للشركة بمناطق أخرى بالمملكة أو خارجها! يعرض الجدول التالي إجمالي الإيرادات بالمنطقة الوسطى. (القيمة آلاف الريالات):

اسم المنطقة	٢٠١٦	٢٠١٧
المنطقة الوسطى	٦٠٦,٢٤١	٧٠٨,٦٢٤

* النتائج التشغيلية لعام ٢٠١٧م:

بلغ الربح التشغيلي لعام ٢٠١٧م ١٤٣ مليون ريال مقابل ١٠٣ مليون ريال لعام ٢٠١٦م، بارتفاع قدره ٣٩% ويعود هذا الارتفاع بشكل عام إلى اغلاق مستشفى الحمادي فرع العليا والذي استمر قرابة ٦ شهور بعام ٢٠١٦م.

* المعايير المحاسبية

١. تطبق الشركة المعايير المحاسبية المتعارف عليها في المملكة العربية السعودية والصادرة عن الهيئة السعودية للمحاسبين القانونيين والتي تتفق مع متطلبات نظام الشركات والنظام الأساسي للشركة.
٢. خطة تطبيق التحول للمعايير الدولية لإعداد التقارير المالية "IFRS"

تماشياً مع قرار الهيئة السعودية للمحاسبين القانونيين رقم (صادر/٢٠١٤/٤٥٧٩) بتاريخ ١١/٠٢/٢٠١٤م والتعاميم الصادرة لاحقاً من هيئة سوق المال رقم (٢٩٧٨/٤) تاريخ ٢٥/٠٣/٢٠١٤م وتعميم رقم (ص/١٥/١٢٢٣١/١) تاريخ ١٢/٠٨/٢٠١٥م والمتعلقة بإلزام الشركات المساهمة العامة المدرجة في السوق المالية السعودية "تداول" على اعتماد المعايير الدولية لإعداد التقارير المالية "IFRS" اعتباراً من ١/١/٢٠١٧م والفترات المالية اللاحقة، فقد قامت الشركة بالتعاقد مع شركة "أرنست ويونغ - السعودية" للعمل على مشروع التحويل من المعايير المعتمدة من قبل الهيئة السعودية للمحاسبين القانونيين الى المعايير الدولية لإعداد التقارير المالية "IFRS" في شهر أكتوبر من العام ٢٠١٥م وقد تم الانتهاء بحمد الله من هذا المشروع حيث أقر مجلس الإدارة المعايير المحاسبية الجديدة بتاريخ ١٩/٠١/٢٠١٧م وتم تجهيز نماذج القوائم المالية الربعية والسنوية وعرضها على المدقق الخارجي للشركة بهدف المراجعة والمناقشة ، هذا وتؤكد الشركة انها قد قامت بتطبيق هذه المعايير اعتباراً من ٠١/١٧/٢٠١٧م على اكمل وجه .

* سياسة توزيع الأرباح

وفقاً للنظام الأساسي للشركة ولانحة سياسة توزيع الأرباح بنظام حوكمة الشركة الداخلية تخضع عملية توزيع الأرباح النقدية لموافقة الجمعية العامة بناءً على توصيات مجلس الإدارة مع الأخذ في الاعتبار العوامل المختلفة في ذلك مثل الوضع المالي للشركة وتعهداتها التي تقيد توزيع أرباح نقدية بموجب اتفاقيات التسهيلات الائتمانية التي أبرمتها الشركة مع البنوك الممولة لها وكذلك نتائج الأعمال الحالية والمتوقعة ومتطلباتها النقدية وخططها التوسعية. وحسب المادتين (٤٤) و(٤٥) من النظام الأساسي للشركة فقد حدد سياسة توزيع الأرباح ومكان وموعد الصرف وهي كما يلي:

١- المادة (٤٤) توزيع الأرباح

١. توزع أرباح الشركة الصافية السنوية بعد خصم جميع المصروفات العمومية وغيرها من المصروفات على النحو التالي:
 ١. يجنب عشرة في المائة (١٠%) من الأرباح الصافية لتكوين الاحتياطي النظامي. ويجوز للجمعية العامة العادية وقف هذا التجنيب متى بلغ الاحتياطي المذكور نصف رأس المال.
 ٢. يجوز للجمعية العامة العادية بناءً على اقتراح مجلس الإدارة أن تجنب نسبة من الأرباح الصافية لتكوين احتياطات أخرى.
 ٣. يوزع من الباقي بعد ذلك دفعة أولى للمساهمين تعادل (٥%) من رأس المال المدفوع بناءً على توصية مجلس الإدارة وموافقة الجمعية العمومية.
 ٤. يوزع الباقي بعد ذلك على المساهمين كحصة إضافية في الأرباح وبحسب توصية مجلس الإدارة وموافقة الجمعية العمومية.
 ٥. المادة (٤٥) حددت مكان وموعد صرف الأرباح
 ٦. تدفع الأرباح المقرر توزيعها على المساهمين في المكان والمواعيد التي يحددها مجلس الإدارة وفقاً للتعليمات التي تصدرها وزارة التجارة والصناعة.
 ٧. الجدول التالي يوضح الأرباح التاريخية للسنوات السابقة (القيمة مليون ريال):

البيان	٢٠١٣م	٢٠١٤م	٢٠١٥م	٢٠١٦م	٢٠١٧م
صافي الدخل	١١١,٥	١٢٩	١٤١	٧٣	١٠,٨
متوسط عدد الأسهم	٥٢,٥	١٢٠	١٢٠	١٢٠	١٢٠
إجمالي المبلغ الموزع	٩٤,٥	٧٥	٩٠	٠	٩٠
نسبة التوزيعات إلى صافي الدخل	٨٥%	٥٨%	٦٤%	٠%	٨٣%

* الفروع التابعة للشركة ونشاطها

بحسب النظام الأساسي للشركة فان نشاط الشركة يتركز داخل المملكة العربية السعودية وفي مدينة الرياض تحديدا حاليا. والجدول التالي يوضح فروع شركة الحمادي للتنمية والاستثمار داخل مدينة الرياض بالمملكة العربية السعودية وهي كما يلي:

اسم الفرع	السجل التجاري	المدينة	الدولة محل العمليات ومحل التأسيس
مستشفى الحمادي – فرع العليا	١٠١٠٢٦٣٠٢٦	الرياض	المملكة العربية السعودية
مستشفى الحمادي – فرع السعودي	١٠١٠٣٧٤٢٦٩	الرياض	المملكة العربية السعودية
مستشفى الحمادي – فرع النزهة	١٠١٠٣٧٤٢٧٠	الرياض	المملكة العربية السعودية
الحمادي للصيانة والتشغيل	١٠١٠٣٧٤٢٧٣	الرياض	المملكة العربية السعودية

* أنشطة الأسهم وأدوات الدين

الشركة: شركة الحمادي للتنمية والاستثمار

١. لم تصدر الشركة أسهم أو أدوات دين لأي من الشركات التابعة لها.
٢. لا يوجد خلال العام المالي المنتهي في ٣١-١٢-٢٠١٧م أية مصلحة تعود لأشخاص من غير (أعضاء مجلس الإدارة وكبار التنفيذيين وأزواجهم واولادهم القصر) في فئة الأسهم ذات الأهمية في التصويت.
٣. لم تصدر أو تمنح الشركة خلال عام ٢٠١٧م أية أدوات دين قابلة للتحويل إلى أسهم أو أية أوراق مالية تعاقدية أو مذكرات حق اكتتاب أو حقوق مشابهة ولا يوجد أي عوض حصلت عليه الشركة مقابل ذلك.
٤. لم تصدر أو تمنح الشركة خلال عام ٢٠١٧م أي حقوق تحويل أو اكتتاب بموجب أدوات دين قابلة للتحويل إلى أسهم أو أية أوراق مالية تعاقدية أو مذكرات حق اكتتاب أو حقوق مشابهة.
٥. لم تقم الشركة أو أي من الشركات التابعة لها بأي شراء أو استرداد أو إلغاء لأية أدوات دين قابلة للاسترداد.
٦. لم تقم الشركة بأية ترتيبات أو اتفاق تنازل بموجبه أي من مساهمي الشركة عن حقوقه في الأرباح.
٧. لم تقم الشركة بأية ترتيبات أو اتفاق تنازل بموجبه أحد أعضاء مجلس الإدارة أو أحد كبار التنفيذيين عن راتب أو تعويض.
٨. لم تقم الشركة خلال عام ٢٠١٧م بأي استثمارات أو إنشاء احتياطات أخرى تم إنشاؤها لمصلحة موظفي الشركة.

* المعلومات المتعلقة بأي قروض على الشركة (سواء أكانت واجبة السداد عند الطلب أم غير ذلك)، وكشف بالمديونية الإجمالية للشركة والشركات التابعة لها وأي مبالغ دفعتها الشركة سداداً لقروض خال السنة ومبلغ أصل القرض واسم الجهة المانحة لها ومدته والمبلغ المتبقي

المبلغ المتبقي	المسدد خلال السنة	المستخدم	مدة القرض	الجهة المانحة	اصل القرض
٣٦٤,٦٤٣,٩٠١,٠٠	-	٣٦٤,٦٤٣,٩٠١,٠٠	٢٠ سنة	وزارة المالية	٣٧٤,٢٤٠,٠٠٠,٠٠
٢٥٢,٥٠٠,٠٠٠,٠٠	٤٠,٠٠٠,٠٠٠,٠٠	٢٥٢,٥٠٠,٠٠٠,٠٠	٥ سنوات	البنك العربي	٢٧٣,٥٠٠,٠٠٠,٠٠
--	٧٥,٠٠٠,٠٠٠,٠٠	١٥٠,٠٠٠,٠٠٠,٠٠	٦ سنوات	بنك سامبا	١٥٠,٠٠٠,٠٠٠,٠٠
١٠٨,٩٣١,٦١٧,٠٠		١٠٨,٩٣١,٥١٧,٠٠	٣ سنوات	بنك ساب	١٥٠,٠٠٠,٠٠٠,٠٠
٦٨٦,٠٧٥,٤١٨,٠٠	١١٥,٠٠٠,٠٠٠,٠٠	٨٧٦,٠٧٥,٤١٨,٠٠			٩٤٧,٧٤٠,٠٠٠,٠٠

كشف بالمديونية على الشركة:

٣٤,٢٢٣,٣٦٦,٠٠	الذمم المدينة
٣٩,٥١٦,٨٧٢,٠٠	المصاريف المستحقة و مطلوبات اخرى
٢٦٢,٨٢٩,٠٠	مطلوب من اطراف ذات علاقة
٤٠,٠٠٠,٠٠٠,٠٠	قروض قصيرة الاجل
٩٣,٩٥٢,٤٠١,٠٠	توزيعات ارباح و حصص ربحية
١٢,١٠٣,١٥٢,٠٠	زكاة مستحقة
٥٠,١٠٠,٤٥٦,٠٠	مكافأة نهاية الخدمة
٦٤٦,٠٧٥,٤١٨,٠٠	قروض طويلة الاجل
٩١٦,٢٣٤,٤٩٤,٠٠	الإجمالي

* المخاطر التي يمكن أن تواجه الشركة

تم تقسيم المخاطر التي تتعرض لها الشركة إلى ثلاثة أقسام رئيسية هي كما يلي:

١. المخاطر المتعلقة بنشاط الشركة وعملياتها على سبيل المثال لا الحصر

١. التقدم السريع في الاجهزة الطبية والتقنيات وضرورة تحديثها دورياً.

يتميز القطاع الصحي بالتقدم السريع في الاجهزة والمعدات الطبية والتطورات التقنية لذا على الشركة أن تقوم بتحديث أجهزتها بصفة دائمة بالرغم من ارتفاع قيمتها وذلك حتى تتمكن من تقديم خدمه متميزه وسريعه لمرضاها مما قد يسبب التقدم في التقنيات والاجهزة التي تنتهجها الشركة في التأثير على أعمال الشركة

٢. مخاطر ارتفاع تكاليف استقطاب الاطباء وطاقم التمريض والكوادر الطبية.

ان استقطاب وتوظيف الكوادر الطبية والتمريضية المؤهلة الى للعمل بالشركة يعد من ضمن المصاعب التي تواجهها نظراً لمحدودية أعداد الكوادر الطبية المتوفرة في السوق السعودي. وعليه فإن عدم تمكن الشركة من استقطاب وتوظيف أفضل الكفاءات الطبية من ذوي السمعة والشهرة والخبرات للعمل في المستشفيات مما سيؤثر على العمليه التشغيلية وتحقيقها للأهداف المهنية والمالية. مخاطر الأخطاء الطبية.

٣. ان الشركة معرضه لوضع أخطاء طبية يمكن أن يرتكبها الكادر الطبي التابع لها وبالتالي لا تستطيع الشركة ضمان عدم وقوع مثل هذه من قبل كوادرها الطبية في المستقبل.

وعليه فإن الشركة ملزمة (وفقاً للمادة ٤١) من نظام مزاوله المهن الصحية بتحمل التعويضات الماليه التي يجب دفعها للمريض المتضرر نتيجة الخطأ الطبي الذي ارتكبه أحد تابعيها من الممارسين الصحيين، كما أنه من الممكن ان لاتنجح الشركة في إثبات اساس مطالبتها لشركة التأمين لأي سبب فإن من شأن ذلك أن يؤثر سلباً على الشركة ووضعها المالي. مخاطر المنافسة السعريه والاحتفاظ بالعلاقة التعاقدية.

٤. المنافسة أصبحت محل اهتمام الجميع والسوق يوجد به العديد من مزودي الخدمه الطبية وتجتهد الشركة من أجل اكتساب أكبر شريحة وذلك من خلال تقديم خدمات طبية وعلاجية مميزة وغير متوفره لدى الغير وتحقيق قدر أو آخر من الميزة التنافسية والتميز على أقرانهم ومنافسيهم وصولاً إلى تحقيق أعلى المستويات من العائد. مخاطر المتعلقة بالمشاريع الجديدة من حيث الموقع والتكلفة.

٥. تعتبر تكلفه المشاريع الحقيقية والنهائية لهذه المشاريع أكثر من التكلفة المقدرة من قبل الشركة وفقاً للدراسات التي تم اعتمادها في هذا الشأن، فإذا زادت قيمه هذه التكلفة عن التكلفة المتوقعه له تضطر الشركة الى اللجوء الى الحصول على تمويل جديد لتغطية هذه الزيادة، الأمر الذي يؤدي الى تكبد الشركة تكاليف تمويلية جديدة بالإضافة الى التأثير المحتمل على الارباح. مخاطر التمويل وتأثيره على المركز المالي للشركة.

٦. بالإضافة الى اعتماد الشركة على مصادر تمويلها الذاتية، تعتمد الشركة في تغطية احتياجاتها من رأس المال على التمويل الذي تحصل عليه من البنوك التجارية، ومن الممكن أن لا يكون بمقدور الشركة الحصول على هذه القروض سواء بصورة مطلقة أو بشروط تفضيلية.

ب المخاطر المتعلقة بالقطاع الطبي (الرعاية الصحية)

١. البيئة التنافسية بشكل عام من حيث الخدمات المقدمه ومقارنتها بمثيلاتها بالجهات الأخرى.

٢. إعادة الهيكلة لسوق الرعاية الطبية بالمملكة العربية السعودية.

٣. السعودية حيث تبدل الشركة كثيراً من الجهد لتطبيق النسبه المقرره من قبل وزارة العمل بالرغم من قله الكوادر الصحية في مجال الرعاية الصحية.

ج المخاطر المتعلقة بالأسهم العادية

توزيع الأرباح من عدمه والذي يعتمد على الموقف المالي للشركة وعوامل أخرى وقد لا تتوفر تلك العوامل التي تساعد على قيام الشركة بتوزيع ارباح على مساهميها.

٢ العقود والاتفاقيات المهمة مع الأطراف ذات العلاقة

- ١- يؤكد أعضاء مجلس إدارة الشركة أن جميع الاتفاقيات التي تمت مع الأطراف ذات العلاقة لا تشمل أي شروط تفضيلية، وأن هذه العقود تجدد سنوياً من الجمعية العامة للمساهمين لأخذ الموافقة عليها.
- ٢- لا توجد خلال العام ٢٠١٧م أية عقود كانت الشركة طرفاً بها وفيها مصلحة جوهرية لأي من رئيس وأعضاء المجلس أو المدراء التنفيذيين بالشركة أو المدير المالي والإداري أو لأي شخص ذو علاقة بخلاف ما ذكر بالتقرير.
- ٣- يؤكد أعضاء مجلس الإدارة أنه لا يجوز لأي عضو من أعضاء المجلس بغير ترخيص من الجمعية العامة يحدد كل سنة أن يشترك في أي عمل من شأنه منافسة الشركة أو أن يتجر في أحد فروع النشاط الذي تزاوله.
- ٤- يوضح الجدول التالي عقود التوريد والإيجار مع الأطراف ذات العلاقة (القيمة آلاف الريالات):
وتعود ملكية شركة أكنتل لعضو مجلس الإدارة/ د. عبد العزيز محمد الحمادي (عضو غير تنفيذي)، وطبيعة التعامل توريد مواد غذائية. ومؤسسة الحمادي لتقنية المعلومات تعود ملكيتها لعضو مجلس الإدارة الأستاذ/ محمد صالح الحمادي (عضو تنفيذي)، وطبيعة التعامل رسائل SMS والدعم الفني بالإنترنت وتطبيقات جوجل.

م.	البند	القيمة بالريال	وصف طبيعة العقد
١	شركة أكنتل للتجارة	٢,٧٤١,٨٩٢	توريد مواد غذائية
٢	مؤسسة الحمادي لتقنية المعلومات	٤٨٤,٢٢١	رسائل قصيره ودعم فني
٣	هيا وساره الحمادي	٦٣٠,٠٠٠	ايجار سكني
٤	صالح الحمادي وعبد العزيز الحمادي	٨٥٥,٠٠٠	ايجار سكني
٥	صالح الحمادي	٣,٦٩٢,٠٠٠	ايجار سكني
	الإجمالي	٨,٤٠٣,١١٣	

- ٥- يوضح الجدول التالي عقود الإنشاء مع الأطراف ذات العلاقة حيث أبرمت الشركة "عقد تنفيذ أعمال إنشاء مستشفى الحمادي السويدي" و"مستشفى الحمادي النزهة" مع الائتلاف المكون من مؤسسة الحمادي للمقاولات والمملوكة لعضو مجلس الإدارة الأستاذ/ محمد صالح الحمادي وشركة تطوير الرياض والتي يملك فيها حصة عضو مجلس الإدارة الدكتور عبد العزيز محمد الحمادي وتسمى "المقاول" (القيمة آلاف الريالات):

المقاول	الجهة	٢٠١٧ م
اتحاد مؤسسة الحمادي للمقاولات وشركة تطوير الرياض	مستشفى الحمادي النزهة	١٩٢,٢٥٥,٩٣٦

- ٦- الجدول التالي يوضح الرصيد المطلوب من أطراف ذوي علاقة (القيمة آلاف الريالات):

البند/السنة	٢٠١٧ م
المطلوب من أطراف ذوي علاقة	٣٨٩,٢٧٩

- ٧- الجدول التالي يوضح الرصيد المطلوب لأطراف ذوي علاقة (القيمة آلاف الريالات):

البند/السنة	٢٠١٧ م
المطلوب لأطراف ذوي علاقة/ شركة أكنتل	٢٦٢,٨٢٩

٣ المدفوعات النظامية المستحقة والمسددة (وهي الزكاة – التأمينات الإجتماعية – الرسوم الحكومية)

تخضع الشركة لأنظمة ولوائح مصلحة الزكاة والدخل ويتم دفع الزكاة وفقاً للتعليمات الموضحة من قبل المصلحة. وفيما يلي مخصص الزكاة المستحقة على الشركة عن العام المالي ٢٠١٧ م.

١- الجدول التالي يظهر مخصص الزكاة المستحقة والمسددة خلال العام المالي ٢٠١٧ م (آلاف الريالات)

٢٠١٧	٢٠١٦	٢٠١٥	م٢٠١٤	م٢٠١٣	م٢٠١٢	البند/السنة
١٢,٢٦٤	١٠,٠٣٢	٤,٣٤٠	٣,٦٠٩	٣,٤٦٣	٤,٢٠٠	الرصيد في ١ يناير
١٣,٣٣٣	١١,٠٠٠	٩,٠٠٠	٥,٢٠٠	٤,٢٠٠	٢,٥٠٠	مخصص الزكاة للسنة
١٣,٤٩٤	(٨,٧٦٨)	(٣,٣٠٨)	(٤,٤٦٩)	(٤,٠٥٤)	(٣,٢٣٧)	المسدد
١٢,١٠٣	١٢,٢٦٤	١٠,٠٣٢	٤,٣٤٠	٣,٦٠٩	٣,٤٦٣	الرصيد في ٣١ ديسمبر

٢- الجدول التالي يظهر المدفوعات النظامية المسددة خلال العام المالي ٢٠١٧ (القيمة بالآلاف ريال)

٢٠١٧	م٢٠١٦	البند/السنة
١٣,٤٩٤	٨,٧٧	١- الزكاة
١٤,٠٧٨	٨,٠٠٤	٢- التأمينات الإجتماعية
٥,٣٧٢	٤,٩٣	٣- الرسوم الحكومية
٣٢,٩٤٤	٢١,٧٤	الإجمالي

٤) استخدام متحصلات الاكتتاب

- حسب إعلان شركة الحمادي للتنمية والاستثمار عن تطورات استخدام المتحصلات من الاكتتاب العام والذي تم خلال الفترة من ١٣-٠٨-١٤٣٥ هـ إلى ١٩-٠٨-١٤٣٥ هـ الموافق ١١-٠٦-٢٠١٤م إلى ١٧-٠٦-٢٠١٤م على موقع الشركة لدى تداول بتاريخ ٢١-٠٤-١٤٣٨ هـ الموافق ١٩-٠١-٢٠١٧م كالتالي:
- ١- بلغت إجمالي متحصلات الاكتتاب العام ٦٣٠ مليون ريال.
 - ٢- بلغ صافي متحصلات الاكتتاب العام ٦٠٥,٣ مليون ريال بعد خصم مصاريف الاكتتاب والتي بلغت ٢٤,٧ مليون ريال.
 - ٣- بلغ ما تم صرفه من متحصلات الاكتتاب العام حتى نهاية الربع الأول ٣١-٠٣-٢٠١٧ مبلغ ٦٠٥,٣ مليون ريال تم استخدام ١٥٨,٣ مليون ريال منها في السداد المبكر لأحد القروض المتعلقة بمستشفى الحمادي فرع النزهة (بما في ذلك ٥٥,٥ مليون ريال كما ورد في نشرة الإصدار).
 - ٤- بلغت نسبة الإنجاز بمشروع مستشفى الحمادي فرع النزهة حتى تاريخ ٣١-٠٣-٢٠١٧م ما نسبته ١٠٠% مقارنة بـ ٤٥% كما ورد في نشرة الإصدار.
 - ٥- الدفعات المالية مقابل تطورات أعمال المشاريع مرتبطة بقرارات استحقاق ولا تعكس بالضرورة نسبة الانجاز.
 - ٦- لا يوجد مبالغ متبقية من متحصلات الاكتتاب كما في نهاية الربع الأول من العام ٢٠١٧م .

٥) الإجراءات التي اتخذها المجلس للتواصل مع المساهمين

قام المجلس بتعيين إدارة شؤون المساهمين وذلك للإجابة عن أي استفسارات للمساهمين عن مساهمتهم في الشركة على الأرقام التالية
هاتف ٢٣٢٩٩٩٩ - فاكس ٢٣١٩٩٩٩

٦) إقرار أعضاء مجلس الإدارة

- يقر أعضاء مجلس إدارة شركة الحمادي للتنمية والاستثمار بما يلي:
- ١- أن نظام الرقابة الداخلية أعد على أسس سليمة وتم تنفيذه بفعالية.
 - ٢- ان سجلات الحسابات أعدت بالشكل الصحيح .
 - ٣- لا يوجد أدنى شك يذكر بشأن قدرة الشركة على مواصلة أنشطتها المختلفة.
 - ٤- لا توجد أية عقوبات ذات أثر جوهري أو قيود احتياطية أخرى مفروضة على الشركة من أي جهة إشرافية أو تنظيمية أو قضائية أخرى، باستثناء ما ورد بالبند رقم (٢١).
 - ٥- لا توجد لدى لجنة المراجعة أية ملاحظة على المراجع الخارجي للشركة ولم ترفع توصية لمجلس الإدارة لاستبداله قبل نهاية المدة المتفق عليها بالعقد.

٧) قرارات وتوصيات مجلس الإدارة

لا توجد توصيات من مجلس الإدارة حتى إعداد التقرير عن المالي ٢٠١٧م.

الخاتمة

يتقدم مجلس الإدارة بالشكر والتقدير للمساهمين على الثقة التي أولوها لهم مما جعلها حافزاً لتقديم المزيد من العطاء والجهد لتحقيق هدف الشركة المنشود والشكر أيضاً لمنسوبي الشركة للمجهود الذي يقومون به من أجل تقديم أفضل الخدمات الطبية بمستوى عالٍ وراق يحفظ للشركة مكانتها بسوق الرعاية الطبية السعودية، كما يود المجلس شكر كافة القطاعات الحكومية والأهلية الأخرى على دعمهم وتعاونهم المستمر.

والسلام عليكم ورحمة الله وبركاته،

محمد بن صالح الحمادي

العضو المنتدب

صالح بن محمد الحمادي

رئيس مجلس الإدارة