



اسمنت ينبع  
Yanbu Cement

# التقرير السنوي

تقرير مجلس الإدارة

## ٢٠٢٢

نحو مستقبل بيئي مستدام

(مبادرة محمية السلاحف بموقع المصنع)





خادم الحرمين الشريفين الملك

سلمان بن عبدالعزيز آل سعود

حفظه الله



صاحب السمو الملكي الأمير

محمد بن سلمان بن عبدالعزيز آل سعود

ولي العهد و رئيس مجلس الوزراء

حفظه الله





## عن الشركة

- ٨ كلمة رئيس مجلس الإدارة
- ١٠ كلمة الرئيس التنفيذي
- ١٢ لمحة عن الشركة
- ١٥ منتجاتنا

## المسؤولية البيئية والاجتماعية

- ١٨ مشاريع الاستفادة من الطاقة البديلة والطاقة المهدرة.
- ١٩ مشاريع الحد من انبعاثات الكربون
- ٢٠ مشروع تطوير محمية السلاحف (مبادرة محمية السلاحف)
- ٢٢ المسؤولية الاجتماعية وخدمة المجتمع

## الأداء المالي

- ٢٦ الأصول والخصوم والفروقات الجوهرية
- ٢٨ رأي لجنة المراجعة
- ٢٩ القروض وكشف المديونية الإجمالية للشركة والشركات التابعة لها
- ٣٠ المدفوعات النظامية المسددة والمستحقة السداد
- ٣١ سياسة الشركة في توزيع الأرباح
- ٣١ توزيع الأرباح لعام ٢٠٢٢م (مليون ريال)

## ملخص الأداء التشغيلي

- ٣٤ الإستراتيجية
- ٣٥ إدارة المخاطر
- ٣٦ إدارة الحوكمة والالتزام وعلاقات المساهمين
- ٣٦ إدارة الجودة
- ٣٧ الموارد البشرية

## ٣٨

الأمن والسلامة

## ٤٠

وصف لأنواع الأنشطة الرئيسية للشركة وشركاتها التابعة.

## الحوكمة

## ٤٨

ما طبق وما لم يطبق من لائحة حوكمة الشركات وأسباب ذلك

## ٥٢

مجلس الإدارة وتصنيفاتهم وأعضاء اللجان ووظائفهم الحالية والسابقة ومؤهلاتهم وخبراتهم

## ٦٣

الشركات التي يكون عضو مجلس إدارة الشركة عضواً في مجالس إدارتها الحالية والسابقة أو من مديرها

## ٦٧

لجان مجلس الإدارة

## ٧٠

أعضاء الإدارة التنفيذية ووظائفهم الحالية والسابقة ومؤهلاتهم وخبراتهم

## ٧٣

ملكية أعضاء مجلس الإدارة وملكية اقارب أعضاء مجلس الإدارة و ملكية كبار التنفيذيين وزوجاتهم وأولادهم القصر

## ٧٤

آلية المكافآت

## ٧٥

مكافآت أعضاء مجلس الإدارة واللجان المنبثقة عنه والإدارة التنفيذية

## ٨١

مكافآت وتعويضات مدفوعة لخمسة من كبار التنفيذيين خلال العام ٢٠٢٢م

## ٨٢

الجمعيات العامة للمساهمين لعام ٢٠٢٢م وأعضاء مجلس الإدارة الحاضرين

## ٨٣

اجتماعات مجلس الإدارة

## ٨٤

عدد طلبات الشركة لسجل المساهمين وتواريخ تلك الطلبات وأسبابها

## ٨٥

إعلانات الشركة في موقع تداول

## ٨٦

أي عقوبة أو جزاء أو تدير احترازي أو قيد احتياطي مفروض على الشركة من الهيئة أو من أي جهة إشرافية أو تنظيمية أو قضائية أخرى

## ٨٦

نتائج المراجعة السنوية لفعالية إجراءات الرقابة

## الداخلية بالشركة

## ٨٧

الإجراءات التي اتخذها مجلس الإدارة لإحاطة أعضائه (وبخاصة غير التنفيذيين) علماً بمقترحات المساهمين وملحوظاتهم حيال الشركة وأدائها

## الإقرارات والخاتمة

## ٩٠

إقرارات مجلس الإدارة

## ٩١

الخاتمة

# محتويات







# عن الشركة





## كلمة رئيس مجلس الإدارة

السادة والسيدات/ مساهمي شركة اسمنت ينبع  
المحترمين  
السلام عليكم ورحمة الله وبركاته،،

يسرني أن أرحب بكم بالأصالة عن نفسي  
وبالنيابة عن زملائي أعضاء مجلس إدارة شركة  
اسمنت ينبع، ويشرفني أن أقدم لكم تقرير  
مجلس الإدارة السنوي لعام ٢٠٢٢م، والذي  
يستعرض أهم الإنجازات والأحداث التي مرت  
بها الشركة خلال العام المالي ٢٠٢٢م.

تمكنت شركتكم بحمد الله من تحقيق نتائج  
جيدة رغم تراجع حجم الطلب وحدة المنافسة.  
كما التزمت الشركة بقيمها في جميع أعمالها  
والتي تنعكس على تقدمها ونجاحها مع التزامها  
بتعزيز جهودها في تطبيق مبادئ المسؤولية  
الاجتماعية والبيئية.



شهدت الشركة نمواً مستداماً ومزيداً من النجاح وتعظيم العائد على المستثمرين خلال عام آخر حافل  
بالتحديات الاقتصادية وذلك من خلال الاستمرار في رفع كفاءة الإنتاج وتحسين الجودة وتخفيض التكاليف  
التشغيلية وزيادة حجم مبيعات الشركة على المستويين المحلي والعالمي، وانعكس ذلك على تحقيق الشركة  
أرباحاً قدرها ٢١٥،٤٠٧،٤٧٦ ريال عام ٢٠٢٢م بنسبة زيادة ٣٥٪ عن ما تم تحقيقه عام ٢٠٢١م، كما استمرت  
الشركة في تفعيل مسؤوليتها البيئية والاجتماعية عن طريق تعزيز عمليات الحد من الانبعاثات الكربونية.

أما بخصوص تنفيذ شركتكم لخططها الاستراتيجية فقد وفقت بحمد الله وفضله من تملك شركة ينبع  
السعودية الكويتية للمنتجات الورقية بنسبة ١٠٠٪ التي سوف تصل طاقتها الإنتاجية السنوية بإذن الله إلى  
٢٠٠ مليون كيس ورقي مما يعزز فرص زيادة الاستثمار في منتجات داعمة لصناعة الاسمنت.

وقد استطاعت الشركة تحقيق هذه الإنجازات - بتوفيق من الله تعالى أولاً - ثم بفضل التخطيط الجيد  
والرؤيا الواضحة وإلى الجهود التي بذلها كل من المجلس ولجانه المختلفة والإدارة التنفيذية في تطبيق  
الإستراتيجية المعتمدة وإدخال التعديلات اللازمة لمواجهة التحديات مع الحفاظ على التزاماتها نحو  
مساهميها.

يتقدم مجلس الإدارة بالشكر والعرفان لحكومة خادم الحرمين الشريفين وولي عهده الأمين على ما أولوه  
للصناعات الوطنية من التشجيع والرعاية، وعلى جهودهم المثمرة ودعمهم السخي تحقيقاً لرؤية حكومة  
خادم الحرمين الشريفين وولي عهده الأمين ٢٠٣٠ والتي بدأت نتائجها تعطي ثمارها في جميع القطاعات  
ولله الحمد والمنة.

وأود ان أنتهز هذه الفرصة بإسمي وباسم زملائي أعضاء مجلس الإدارة وبالنيابة عن جميع المساهمين  
بالشكر والعرفان لجميع الموظفين في الشركة على إخلاصهم والتزامهم في تحقيق مستويات استثنائية  
في أداء الواجب والذي كان من أهم الأسباب في هذا النجاح، نسأل الله تعالى أن نكون قد وفقنا في المهمة  
الملقاة علينا وأن تحوز النتائج على رضاكم وأن يوفقنا الله وإياكم لمزيد من النجاح وتحقيق الأهداف  
للعام ٢٠٢٣م.

والسلام عليكم ورحمة الله وبركاته،،  
رئيس مجلس الإدارة





## كلمة الرئيس التنفيذي



ونفذت الشركة خلال العام بعض المشاريع ومبادرات التطوير من أجل رفع كفاءة مصنعها والمحافظة على البيئة، حيث كان أحد أهدافها الرئيسية تفعيل دور التحول الرقمي في جميع قطاعات الشركة واعتماد أحدث تقنيات تصنيع الأسمنت لتحقيق أعلى مستويات التشغيل، حيث تتطلع شركة أسمنت ينبع إلى أن تكون رائدة في تفعيل دورها الداعم للتحول الرقمي في قطاع الأسمنت من خلال ممارستها للذكاء الاصطناعي وتقنية الثورة الصناعية الرابعة في جميع أصولها الصناعية. و تتوجه شركة أسمنت ينبع إلى إبراز دورها في المحافظة على البيئة عن طريق تقليل الآثار الكربونية من خلال متابعة مشاريع تخفيض نسبة الانبعاث الكربوني وتوجهها في استخدام تطبيق الذكاء الاصطناعي لتخفيض الطاقة المهدرة، كما ركزت الشركة على الاستفادة من الفائض الحراري لتوليد الطاقة الكهربائية، وتم تصنيف مصنع الشركة كواحد من المصانع الأكثر كفاءة في استخدام الطاقة بالمملكة العربية السعودية من قبل المركز السعودي لكفاءة الطاقة ومجموعة المناخ - باعتبار الشركة جزءاً من مبادرة مجموعة "Elite EP 100 Group" نظراً لإنجازاتها في إدارة الطاقة والحد من انبعاثات ثاني أكسيد الكربون مما يبرز كفاءة برامج الطاقة والجهود التي تبذلها الشركة للحد من انبعاثات ثاني أكسيد الكربون وتعزيز المشاركة المجتمعية نحو بيئة خضراء تستخدم الطاقة المتجددة لتحسين جودة الحياة البيئية..

ولأهمية الاستثمار في موظفي الشركة كونهم شركاء النجاح، وفرت شركة أسمنت ينبع بيئة عمل آمنة ومحفزة وبرامج تدريب وتطوير المهارات التي تساعد موظفيها على تنمية مواهبهم وتحفيزهم للنجاح والتميز وتهيئتهم للاندماج في الشركة مما يُعزز مساهمة الشركة في زيادة معدلات توظيف الوظائف وجذب وتأهيل الكوادر الوطنية تحقيقاً لمستهدفات الرؤية الوطنية. ويعتبر المركز المعرفي للأسمنت للتدريب (CKC) الذي طورته الشركة مع شركة إف إل سميث الدنماركية (FLSmith) أحد النجاحات التي قدمتها شركة أسمنت ينبع في مجال التدريب المتقدم لصناعة الإسمنت، حيث تخرج من هذا المركز خلال عامين ونصف من تفعيله ٦٠ مهندساً متخصصاً في قطاع الإسمنت. كما حققت الشركة ارتفاعاً في تعيين الموظفين السعوديين حيث بلغت نسبة التوظيف ٥٢٪ في عام ٢٠٢٢م مقارنةً بنسبة ٤٩٪ في عام ٢٠٢١م و٤٦٪ عام ٢٠٢٠م.

وفي الختام أتقدم ببالغ شكري وتقديري لمجلس إدارة الشركة ولجان المجلس المتخصصة على دعمهم لإدارة الشركة التنضيدية، والشكر موصول لموظفي شركة أسمنت ينبع، على جهودهم الدؤوبة ومهنتهم المميزة التي ساهمت في تحقيق الشركة لأهدافها. كما أتقدم بالشكر للمساهمين والمستثمرين على ثقتهم المستمرة وولائهم الدائم لشركة أسمنت ينبع.

الرئيس التنفيذي

لم يكن العام ٢٠٢٢ عاماً مثالياً بالنسبة للطلب المحلي على الإسمنت، إلا أن شركة أسمنت ينبع حققت أداءً جيداً خلال العام معتمدة على ركائز استراتيجيتها الأساسية التي تسهم في تحول ونمو الشركة، كما توجهت شركة أسمنت ينبع إلى تطبيق أعلى المعايير في الحوكمة والسلامة وضمان الالتزام بها مع وضع خطط لإدارة الأزمات والمخاطر، وحرصت شركتكم إلى تطوير أعمالها ووضع أهداف سنوية وعدة مبادرات وتطوير منتجات جديدة بأفضل معايير الجودة المحلية والعالمية لمواكبة احتياجات الأسواق

يمثل النمو والاستدامة في الإنتاج والمبيعات جزءاً أساسياً من الأهداف الاستراتيجية المستقبلية لشركة أسمنت ينبع، فعلى مستوى الإنتاج تمكنت الشركة من إنتاج ٦,٥ مليون طن عام ٢٠٢٢م مقارنةً بـ ٥,٢ مليون طن عام ٢٠٢١م وعلى مستوى المبيعات المحلية حققت الشركة مبيعات محلية بلغت ٤,٤ مليون طن رغم تراجع الطلب في السوق المحلية وحدة المنافسة بين شركات الإسمنت مقارنة بـ ٤,٧ مليون طن عام ٢٠٢١م، إلا أن الشركة تمكنت من تنمية مبيعات تصدير مادة الكلنكر لتصل إلى ٢,٥ مليون طن مقارنةً بـ ١,٦ مليون طن في عام ٢٠٢١م بزيادة ٥٣٪. ونتيجة لهذا الأداء مع ترشيد المصاريف حققت الشركة أرباحاً بلغت ٢١٥,٤١ مليون ريال عام ٢٠٢٢م بزيادة قدرها ٣٥٪ مقارنةً بأرباح عام ٢٠٢١م البالغة ١٥٩,٥٦ مليون ريال.

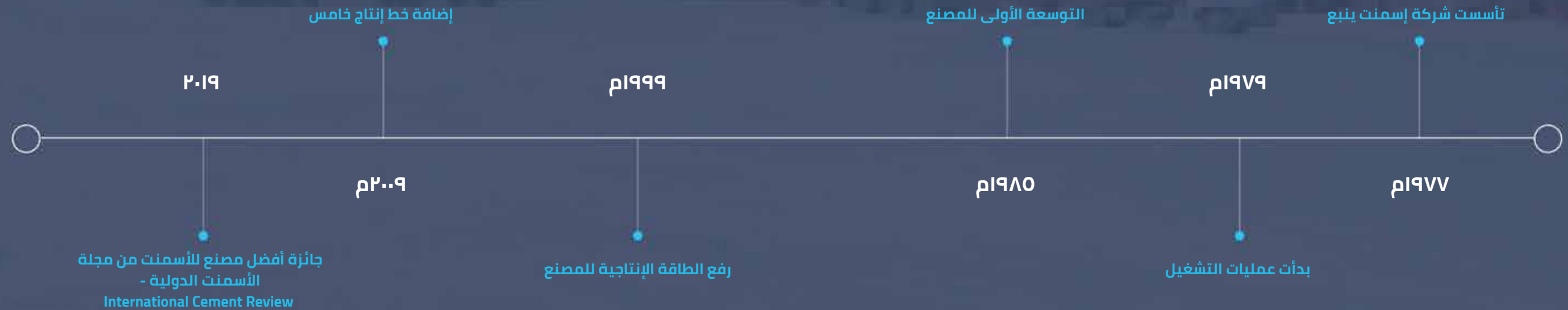
# عام 1977م

تأسست شركة إسمنت ينبع عام ١٩٧٧م، وبدأت عمليات التشغيل عام ١٩٧٩م بواسطة فرنين جافين تصل طاقتهما الإنتاجية إلى ٣,٠٠٠ طن كلنكر يومياً.

تمت التوسعة الأولى للمصنع عام ١٩٨٥م بإنشاء الفرن الجاف الثالث بطاقة إنتاجية ١,٠٠٠ طن كلنكر يومياً لترتفع الطاقة الإنتاجية الكاملة للمصنع إلى ٤,٠٠٠ طن كلنكر يومياً بما يعادل ١,٣ مليون طن كلنكر سنوياً وقد تم إيقاف هذه الخطوط نهائياً في عام ٢٠١٦م.

شرعت الشركة في رفع الطاقة الإنتاجية للمصنع في عام ١٩٩٩م بإنشاء خط إنتاج رابع يعتبر الفرن الأكبر من نوعه في الشرق الأوسط في ذلك الوقت بسعة ٧,٠٠٠ طن كلنكر يومياً أي ما يعادل ٢,١ مليون طن سنوياً، ونجحت الشركة خلال عدة سنوات برفع الطاقة الإنتاجية للخط الرابع إلى ٩,٠٠٠ طن يومياً أي ما يعادل ٢,٧ مليون طن سنوياً.

في عام ٢٠٠٩م، عازمت الشركة على إضافة خط إنتاج خامس بطاقة تصميمية ١٠,٠٠٠ طن من الكلنكر يومياً، وقد بدأ التشغيل الفعلي لهذا الخط في عام ٢٠١٢م، وبهذا ارتفع إنتاج الشركة ليصل إلى ٧ ملايين طن كلنكر سنوياً، وقد تم رفع الطاقة الإنتاجية للفرن الخامس في أواخر عام ٢٠١٦م ليصبح ١٢,٠٠٠ طن يومياً لتحافظ الشركة على طاقتها الإنتاجية على الرغم من إيقاف الخطوط الثلاثة الأولى.



## لمحة عن الشركة

شركة أسمنت ينبع هي شركة مساهمة سعودية برأس مال مدفوع قدره مليار وخمسمائة وخمسة وسبعون مليون ريال سعودي وتصنف ضمن أفضل ٥٠ شركة في المملكة، وتعتبر من كبرى الشركات المصنعة للأسمنت في المملكة العربية السعودية وأكبر شركة أسمنت في المنطقة الغربية بإجمالي طاقة إنتاجية تصل إلى سبعة مليون طن من الكلنكر ويطاقة تعبئة أسمنت تصل إلى عشرة مليون طن سنوياً.

يقع المقر الرئيسي للشركة في محافظة جدة وتمتلك اسمنت ينبع وحدة صناعية في محافظة ينبع بمنطقة راس بريدي على ساحل البحر الأحمر ما بين محافظتي ينبع وأمّالج ٧٠ كم شمال ميناء ينبع. ويشمل المصنع كذلك مجمعاً سكنياً مجهزاً بالحدائق والمراكز الرياضية والخدمات وشاطئ بحري.

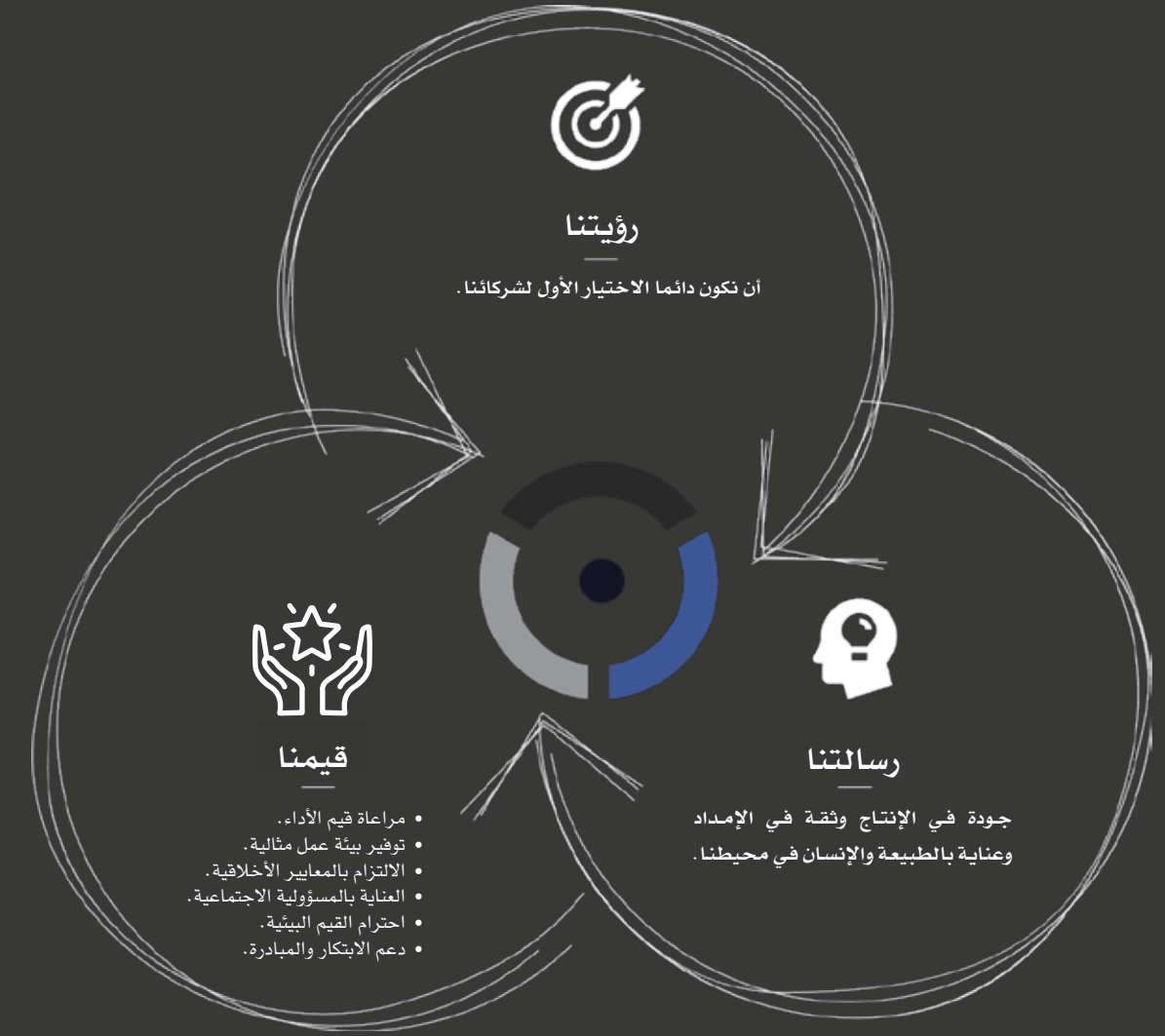
شركة أسمنت ينبع تحقق نسبة عالية من أهداف مبادرات الثورة الصناعية الرابعة، كما تسعى الشركة إلى تطوير برنامج الذكاء الصناعي بالاعتماد على أحدث التقنيات الآلية التي تملكها الشركة، وتلتزم الشركة بدورها القيادي كنموذج يحتذى به في التشغيل كصديقة للبيئة بما يتماشى مع الحد من انبعاثات ثاني أكسيد الكربون، والتي تم تحقيقها من خلال التشغيل الأمثل للعمليات ورفع مستوى الأتمتة والحلول الفعالة في استخدام الطاقة مثل استعادة الطاقة الحرارية المهدرة والمنتجات المبتكرة.

وقد حصلت شركة أسمنت ينبع في عام ٢٠١٩م على جائزة أفضل مصنع للأسمنت من «مجلة الأسمنت الدولية - International Cement Review» تقديراً لتمييزها في المجال الصناعي.



## منتجاتنا

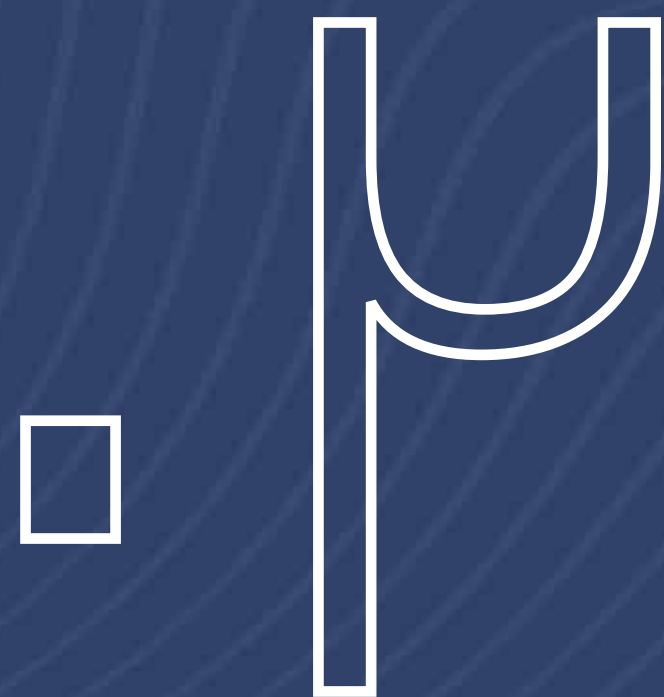
تقدم شركة أسمنت ينبع مجموعة من المنتجات المختلفة والتي تتميز بالجودة العالية التي تفوق مثيلاتها في السوق السعودي وبسعر تنافسي يناسب جميع العملاء فضلاً عن تغطية هذه المنتجات لاحتياجات قطاعات وأنشطة كثيرة مما يجعل منتجات أسمنت ينبع تحقق المعادلة الصعبة وهي الجودة العالية والسعر المنافس لتظل شركة أسمنت ينبع الاختيار الأول للعميل في قطاع الأسمنت بالمنطقة الغربية.







# المسؤولية البيئية والاجتماعية





## مشاريع الحد من انبعاثات الكربون:

١. مشروع ترقية وتحديث الخط الرابع لرفع الكفاءة بخفض معدلات استهلاك الوقود والكهرباء.
٢. استخدام مواد بديلة لتحسين عمليات الحرق وتخفيض معدل استهلاك الوقود ورفع جودة المنتج.
٣. زيادة نسبة المواد الخضراء في بعض أنواع الاسمنت المنتج.
٤. تطبيق أحدث تقنيات الذكاء الصناعي والتكنولوجيا الرقمية في أتمتة تشغيل طواحين المواد الخام وطواحين الاسمنت مما كان له أثر واضح في تخفيض معدلات استهلاك الكهرباء والانبعاثات الكربونية.
٥. مشاركة أسمنت ينبع بالسوق الطوعي لتداول الإئتمان الكربوني وشراء سندات خضراء ضمن الحلول المبتكرة التي أطلقها صندوق الاستثمارات العامة لتحويل الطموحات إلى خطوات عملية وصول المملكة إلى الحياد الصفري بحلول عام ٢٠٦٠ إن شاء الله.
٦. تهدف شركة أسمنت ينبع إلى تنويع مزيج الطاقة ليشمل مصادر الطاقة المتجددة من الشمس والرياح.

## المسؤولية البيئية والاجتماعية

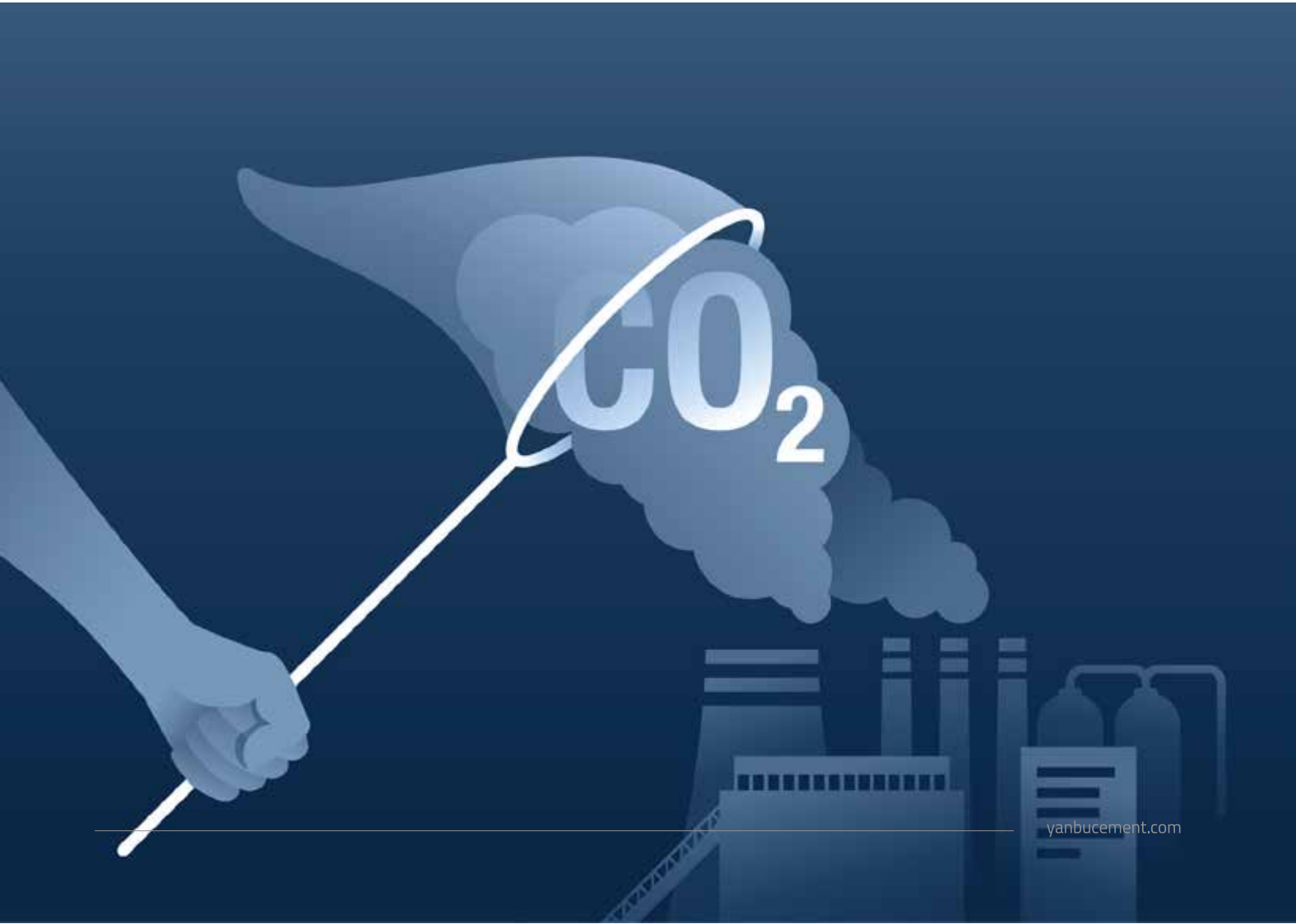
تسعى شركة أسمنت ينبع إلى تحقيق الحوكمة البيئية والتنمية المستدامة، ومن هذا المبدأ فنحن ملتزمون بتقليل الأثر البيئي ضمن مجموعة من الإجراءات والآليات التنظيمية، لترشيد التعامل مع البيئة في عمليات التصنيع ومختلف الأنشطة من خلال العديد من المبادرات الهادفة لخفض استهلاك الطاقة وتنويع مصادرها وترشيد استخدام الوقود السائل، متبنين في ذلك أعلى المعايير والمبادئ المتعلقة بالمسؤولية البيئية وتجسد ذلك في عدد من المبادرات والمشاريع منها:

### مشاريع الاستفادة من الطاقة الحرارية والطاقة المتجددة:

تمتلك الشركة نظاماً لاستعادة الطاقة الحرارية المهدرة (WHR) و٢٥٪ من متطلبات الطاقة يغطيها نظام (WHR) مما يساهم في خفض انبعاثات الكربون في المصنع لأكثر من ١٠٠,٠٠٠ طن في السنة ويعد هذا النظام الأكبر من نوعه في مصانع الأسمنت حول العالم.

### عضوية الشركة في مجموعة (Group Elite EPI٠٠):

تبرز هذه العضوية مدى كفاءة برامج الطاقة والجهود التي تبذلها الشركة للحد من انبعاثات ثاني أكسيد الكربون.





# محمية السلاحف



## مشروع تطوير محمية السلاحف (مبادرة حماية السلاحف):

يتميز ساحل البحر الأحمر بأنه أحد أهم المناطق البحرية من حيث التنوع البيئي وتكوّن المحميات الطبيعية، وتستوطن خمسة أنواع من السلاحف على شواطئ المملكة، منها نوعين مُهدّدين بالانقراض لعدة أسباب تتضمن الصيد الجائر والتعرض للافتراض والتأثر بالمخلفات البلاستيكية. وتقوم هذه الأنواع بالتعشيش في منطقة رأس بريدي على ضفاف البحر الأحمر.

وتهدف المبادرة إلى:

- منع عبور المركبات بمنطقة تعشيش السلاحف
- التثقيف بأهمية وخطورة انقراض السلاحف على المستوى المحلي والدولي
- خلق تجارب للزوار على مستوى المحميات العالمية

كما تم اقتراح تطوير تجربة الزوار بمستوى يعادل مستويات المحميات العالمية الأخرى، حيث تم التوصل إلى عدة مقترحات:

- تطوير مركز الزوار: اختيار تصاميم معمارية مستوحاة من السلاحف وصديقة للبيئة ومبنية من مواد محلية
- تطوير حاضنة صغار السلاحف: الخاصة بحفظ بيض السلاحف خلال فترة حضانة تتراوح ما بين ستة إلى سبعة أسابيع مطمورة تحت نصف متر من الرمال، وضمان وصول صغار السلاحف حديثة الفقس إلى البحر بعيداً عن مهددات سلامتها كالفئران والكلاب الضالة أو الثعالب، وبعيداً عن الضوء الاصطناعي الذي يشته انتباه فراخ السلاحف، وذلك لأنها تستخدم ضوء القمر للاتجاه نحو البحر
- جولات افتراضية: تقدم معلومات قيمة وتجارب تفاعلية ورقمية عن رحلة حياة السلاحف بالإضافة إلى أنشطة الأطفال

ومن منطلق الوعي البيئي والمسؤولية المجتمعية وتمكين الاستدامة وقعت شركة اسمنت ينبع اتفاقية تعاون مع مؤسسة باء لتطوير مركز للزوار داخل المحمية وتقديم الدعم اللوجستي الممكن لمبادرة حماية السلاحف في رأس بريدي ضمن برنامج الحفاظ على الحياة البحرية. ويكمن أثر محمية السلاحف في الحفاظ على أنواع سلاحف منقار الصقر، والسلاحف الخضراء المهتدة بالانقراض وحماية أماكن تعشيشها وزيادة معدلات التعشيش، والحفاظ عليها، وحمايتها من التعدي والصيد، ورفع معدل نجاة صغار السلاحف.





## المسؤولية الاجتماعية وخدمة المجتمع:

إيماناً من الشركة بدورها في خدمة المجتمع كونها جزءاً لا يتجزأ منه وتؤثر وتتأثر به ، فقد التزمت بمسؤوليتها المجتمعية تجاه العديد من فئات المجتمع، وتشكل هذه المسؤولية محوراً جوهرياً في استراتيجيتها وجزءاً أساسياً من ضمن منظومة قيمها. ومن هذا المنطلق تستمر الشركة في الدعم المالي والمعنوي للعديد من الجمعيات الخيرية بالإضافة إلى العديد من المساهمات المجتمعية في عدة جهات ومن الأمثلة على ذلك :

### جدة

- رعاية أكاديمية مداك
- الجمعية الخيرية لتحفيظ القرآن الكريم بمحافظة بدر
- جمعية الأطفال المعاقين بالمدينة المنورة
- إدارة التربية والتعليم البنين
- التدريب التعاوني
- تقديم الرعاية الطبية لأسر الموظفين
- مركز أطمئن للإرشاد الاسري

### الرياض

- رعاية مؤتمر التعدين عام ٢٠٢٢م

### المدينة المنورة

### ينبع

- رعاية مؤتمرات - الغرفة التجارية بينبع

### أملج

- جمعية البر والخدمات الاجتماعية بأملج
- تكريم الطلبة المتفوقين





# الأداء العالي

3



## الفروقات الجوهرية في النتائج التشغيلية عن نتائج السنة السابقة (القيمة ألف ريال)

البيان	٢٠٢١	٢٠٢٢	التغيرات	نسبة التغير
الإيرادات	٩٣٤,٠٢٦	٩٨١,١٦٨	٤٧,١٤٢	%٥
تكاليف الإيرادات	(٧١٠,٤١٩)	(٦٩٦,٤٤٥)	(١٣,٩٧٤)	(%)٢
مجمّل الربح	٢٢٣,٦٠٧	٢٨٤,٧٢٣	٦١,١١٦	%٢٧
مصروفات تشغيلية أخرى	(٤٧,٩٠٧)	(٥١,٤٣٧)	٣,٥٣٠	%٧
الربح (الخسارة) التشغيلية	١٧٥,٧٠٠	٢٣٣,٢٨٦	٥٧,٥٨٦	%٣٣

## ملخص الأداء المالي

### أصول الشركة وخصومها ونتائج أعمالها في السنوات المالية من عام ٢٠١٨م الى عام ٢٠٢٢م

#### مقارنة نتائج الأعمال (القيمة ألف ريال)

البيان	٢٠١٨	٢٠١٩	٢٠٢٠	٢٠٢١	٢٠٢٢
الإيرادات	٧٦٧,١٣٣	٩٧٥,٧٣٦	٩٣٩,٩٨٨	٩٣٤,٠٢٦	٩٨١,١٦٨
تكاليف الإيرادات	(٦٢٤,٢٧٢)	(٦٤٠,٩٣٦)	(٥٩٨,٢٠٦)	(٧١٠,٤١٩)	(٦٩٦,٤٤٥)
مجمّل الربح	١٤٢,٨٦١	٣٣٤,٨٠٠	٣٤١,٧٨٢	٢٢٣,٦٠٧	٢٨٤,٧٢٣
صافي الربح	٩١,١٨٥	٢٥٧,٨٢٣	٢٨١,٠٢٢	١٥٩,٥٥٧	٢١٥,٤٠٧

#### مقارنة الأصول والخصوم (القيمة ألف ريال)

البيان	٢٠١٨	٢٠١٩	٢٠٢٠	٢٠٢١	٢٠٢٢
الأصول المتداولة	٨٤٥,٩٤٩	٩٢٨,٢٨٣	٩٩٤,١٢٢	٨٠٦,٦٩٩*	٩١٦,٢٠٠
الأصول الغير المتداولة	٢,٨٨٨,٣٨٣	٢,٧٦٢,٢٤٤	٢,٦٣٥,٣٢٤	٢,٥٨٦,١١٣	٢,٤٣٣,٠٨٧
إجمالي الأصول	٣,٧٣٤,٣٣٢	٣,٦٩٠,٥٢٧	٣,٦٢٩,٤٤٦	٣,٣٩٢,٨١٢*	٣,٣٤٩,٢٨٧
الخصوم المتداولة	٣١٠,٠٠٧	٢٥٢,٦٧١	٤٩٢,٠٥٢	٣٩١,١٢٥	٣٨٧,٦٦٨
الخصوم الغير المتداولة	١٨٣,٣٨٨	١٣٥,٨٩٥	١٠٨,٧٢٦	١٦٩,٥٢٢	١٩٢,٩٢٩
إجمالي الخصوم	٤٩٣,٣٩٥	٣٨٨,٥٦٦	٦٠٠,٧٧٨	٥٦٥,٦٤٧*	٥٨٠,٥٩٧

(\*) إعادة التقييم



## القروض وكشف المديونية الإجمالية للشركة والشركات التابعة لها

يوضح الجدول أدناه بيان بالقروض التي حصلت عليها الشركة وحركة السداد خلال عام ٢٠٢٢م (القيمة ريال)

الشركة	اسم الجهة المانحة للقرض	مبلغ أصل القرض	مدة القرض	المبالغ المدفوعة سداداً للقرض خلال السنة	المبلغ المتبقي من القرض	المديونية الاجمالية للشركة والشركات التابعة لها
شركة أسمنت ينبع	البنك الأهلي السعودي	٢٥٠,٠٠٠,٠٠٠	٥ سنوات	٢٥,٩٤٤,٤٤٥	٠	٠
شركة أسمنت ينبع	بنك البلاد	١٣٠,٠٠٠,٠٠٠	٦ أشهر	١٣٠,٠٠٠,٠٠٠	٠	٠
شركة أسمنت ينبع	بنك الجزيرة	٢٠,٠٠٠,٠٠٠	٦ أشهر	٢٠,٠٠٠,٠٠٠	٠	٠
شركة أسمنت ينبع	بنك الخليج الدولي	١٠٠,٠٠٠,٠٠٠	٥ سنوات	٢٠,٠٠٠,٠٠٠	٨٠,٠٠٠,٠٠٠	٨٠,٠٠٠,٠٠٠
شركة أسمنت ينبع	البنك السعودي البريطاني (ساب)	٣٥,٠٠٠,٠٠٠	٥ سنوات	-	٣٥,٠٠٠,٠٠٠	٣٥,٠٠٠,٠٠٠
شركة أسمنت ينبع	البنك السعودي الفرنسي	٢٥,٠٠٠,٠٠٠	٢ أشهر	-	٢٥,٠٠٠,٠٠٠	٢٥,٠٠٠,٠٠٠
شركة أسمنت ينبع	البنك الأهلي السعودي	٢٥,٠٠٠,٠٠٠	٢ أشهر	-	٢٥,٠٠٠,٠٠٠	٢٥,٠٠٠,٠٠٠

## التسهيلات البنكية لعمليات الشركة وفقاً لأحكام الشريعة الإسلامية (تيسير تجاري إسلامي)

- ١- خلال عام ٢٠١٥م أبرمت الشركة عقود تسهيلات بنكية جديدة مع البنك الأهلي السعودي بمبلغ ٢٥٠ مليون ريال سعودي لتغطية تمويل مشروع توليد الكهرباء من الطاقة الحرارية المهدرة. وتم سداد القسط الأول في أبريل ٢٠١٧م وسداد آخر قسط في شهر أبريل ٢٠٢٢م.
- ٢- خلال عام ٢٠٢١م أبرمت الشركة عقود تسهيلات بنكية جديدة مع بنك البلاد بمبلغ ١٣٠ مليون ريال سعودي لتمويل رأس المال العامل، وأستحق السداد خلال عام ٢٠٢٢م.
- ٣- خلال عام ٢٠٢١م أبرمت الشركة عقود تسهيلات بنكية جديدة مع بنك الجزيرة بمبلغ ١٠٠ مليون ريال سعودي لتمويل رأس المال العامل، تم استخدام مبلغ ٢٠ مليون ريال خلال العام ٢٠٢١م ويستحق السداد خلال عام ٢٠٢٢م.
- ٤- خلال عام ٢٠٢١م أبرمت الشركة عقود تسهيلات بنكية جديدة مع بنك الخليج بمبلغ ٢٠٠ مليون ريال سعودي لتمويل الأصول الثابتة ورأس المال العامل، تم استخدام مبلغ ١٠٠ مليون ريال تستحق السداد على ٥ سنوات.
- ٥- خلال عام ٢٠٢٢م أبرمت الشركة عقود تسهيلات بنكية جديدة مع البنك السعودي البريطاني (ساب) بمبلغ ٧٠ مليون ريال لتمويل الأصول الثابتة ورأس المال العامل، تم استخدام مبلغ ٣٥ مليون ريال ويستحق القسط الأول في يوليو ٢٠٢٢م والقسط الأخير في يونيو ٢٠٢٨م.
- ٦- خلال العام ٢٠٢٢م أبرمت الشركة عقود تسهيلات بنكية جديدة مع البنك الأهلي السعودي والبنك السعودي الفرنسي، تبلغ قيمة كلا منهما ٢٥ مليون ريال تستحق الدفع خلال عام ٢٠٢٣م.

## رأي لجنة المراجعة

### رأي لجنة المراجعة حول سلامة الأنظمة المالية والإدارية

لم يسترعي انتباه اللجنة أية أمور تجعلها تعتقد أن هناك قصور جوهري يقتضي الإفصاح عنه فيما يخص سلامة الأنظمة المالية والإدارية وما له صلة بإعداد القوائم والتقارير المالية وتؤكد اللجنة أيضاً أن الأنظمة الرقابية تعمل بكفاءة وفاعلية وأن جميع الملاحظات والتوصيات التي رفعت إليها قد تم اتخاذ اللازم حيالها.





## سياسة الشركة في توزيع الأرباح

توزع أرباح الشركة الصافية السنوية على النحو الآتي:

١. يجنب (١٠٪) من صافي الأرباح لتكوين الاحتياطي النظامي للشركة ويجوز أن تقرر الجمعية العامة العادية وقف هذا التجنّب متى بلغ الاحتياطي المذكور (٣٠٪) من رأس المال المدفوع.
٢. للجمعية العامة العادية بناءً على اقتراح مجلس الإدارة أن تجنب (٥٪) من صافي الأرباح لتكوين احتياطي اتفاقي يخصص لما تقرره الجمعية.
٣. للجمعية العامة العادية أن تقرر تكوين احتياطيات أخرى، وذلك بالقدر الذي يحقق مصلحة الشركة أو يكفل توزيع أرباح ثابتة قدر الإمكان على المساهمين، وللجمعية المذكورة كذلك أن تقتطع من صافي الأرباح مبالغ لإنشاء مؤسسات اجتماعية لعاملي الشركة أو لمعاونة ما يكون قائماً من هذه المؤسسات.
٤. يوزع من الباقي بعد ذلك على المساهمين بنسبة لا تقل عن (٥٪) من رأس مال الشركة المدفوع.

يجوز توزيع المتبقي من الأرباح (أو جزء منه) بعد صرف مكافأة مجلس الإدارة كحصة إضافية على المساهمين أو ترحيله أو أي جزء منه بناءً على اقتراح مجلس الإدارة إلى السنة المالية التالية وعلى النحو الذي تُقرره الجمعية العامة العادية.

يجوز لمجلس الإدارة توزيع أرباح مرحلية على مساهمي الشركة بشكل نصف سنوي أو ربع سنوي وفقاً للضوابط الصادرة عن هيئة السوق المالية، وذلك بناءً على تفويض (سنوي) صادر من قبل الجمعية العامة العادية.

### توزيع الأرباح لعام ٢٠٢٢ م (ريال)

البيان	الأرباح المقترحة توزيعها		الإجمالي
	عن النصف الأول من عام ٢٠٢٢ م	عن النصف الثاني من عام ٢٠٢٢ م	
تاريخ الصرف	٣٠ يونيو ٢٠٢٢ م	٢٩ ديسمبر ٢٠٢٢ م	
نسبة التوزيع إلى قيمة السهم الاسمية	٧,٥٪	٧,٥٪	١٥٪
الإجمالي	١١٨,١٢٥,٠٠٠ ريال	١١٨,١٢٥,٠٠٠ ريال	٢٣٦,٢٥٠,٠٠٠ ريال

## المدفوعات النظامية المسددة والمستحقة السداد

القيمة (بآلاف الريالات)

البيان	٢٠٢٢ م		
	المستحقة	المسددة	الإجمالي
الزكاة	١١,٥٢٠	١٥,٩٦٢	٢٧,٤٨٢
تخضع الشركة لأنظمة هيئة الزكاة والضريبة والجمارك، وقد قامت الشركة بسداد الزكاة المستحقة عن عام ٢٠٢١ م.			
ضريبة القيمة المضافة	٥٥,٢٩٢	٢,٢٣٧	٥٧,٥٢٩
تخضع الشركة لنظام ضريبة القيمة المضافة الصادر بموجب قرار مجلس الوزراء رقم ٦٥٤ وتاريخ ١١-١١-١٤٣٨ هـ حيث تقوم الشركة بإعداد القرارات الشهرية من بداية تطبيق القرار وسدادها شهرياً خلال المدة النظامية على أساس المستحق من الشهر السابق.			
رسوم جمركية	١,٣٢٧	٠	١,٣٢٧
تخضع الشركة لأنظمة هيئة الزكاة والضريبة والجمارك فيما يتعلق بالرسوم الجمركية على السلع والمواد المستوردة من الخارج.			
اشتراكات التأمينات الاجتماعية	١٢,٧٣١	١,١٧٧	١٣,٩٠٨
تخضع الشركة لأنظمة وزارة الموارد البشرية والتنمية الاجتماعية (نظام التأمينات)، حيث يتم سداد رسوم الاشتراك عن التأمينات المستحقة عن العاملين بالشركة شهرياً.			
تكاليف التأشير والتأشيرات والجوازات	١,١٣٨	٠	١,١٣٨
تخضع الشركة لأنظمة وزارة الموارد البشرية والتنمية الاجتماعية، وذلك فيما يتعلق برسوم التأشير ورخص العمل لموظفيها غير السعوديين.			
رسوم استغلال محاجر المواد الخام	٧,٧٢١	١٠٤,١٢١	١١١,٨٤٢
تخضع الشركة لأنظمة وزارة الصناعة والثروة المعدنية (نظام الاستثمار التعديني) وتقوم بدفع الرسوم المستحقة عن الإيجار السطحي للكميات المستغلة.			
الإجمالي	٨٩,٧٢٩	١٢٣,٤٩٧	٢١٣,٢٢٦





# ملخص الاداء التشغيلي

ح



## إدارة المخاطر

تواجه الشركة مخاطر تشغيلية تتمثل في ارتفاع أسعار المواد الخام ومهمات التصنيع والطاقة والمحروقات وأثرها على ارتفاع تكلفة التشغيل، وكذلك تواجه شركتنا أسوة بالشركات العاملة بالمملكة مخاطر السوق وتقلبات الاقتصاد الكلي مما قد ينتج عنه تراجع الطلب المحلي للإسمنت، ولهذا تتجه الشركة لسياسة فتح أسواق جديدة خارج المملكة، وتعتمد سياسة الشركة في إدارة المخاطر التمويلية على الحرص على توفر قدر كاف من السيولة النقدية من العمليات التشغيلية للوفاء بالتزاماتها عند حلولها وذلك عن طريق إدارة نشاط الشركة واتفاقيات التسهيلات الائتمانية لمقابلة أي التزامات مستقبلية.

يتم تقييم مخاطر الأقسام ومراقبتها والإبلاغ عنها من خلال سجل المخاطر الفردية لكل قطاع، والتي تتكون من المخاطر التي حددها الإدارات والأقسام. ولكل خطر في سجل المخاطر مسؤول عن التقييمات الجارية المتعلقة بالمخاطر، وكذلك معالجة أو تفويض معالجة المخاطر. ويجب أن تكون المسؤولية على المستوى المناسب، مع إعلام الفرد أو الوظيفة وتمكينه من اتخاذ إجراءات فعالة.

يقوم فريق العمل المعني بإدارة المخاطر بالاحتفاظ بسجل موحد للمخاطر، والذي يتكون من معلومات المخاطر التي تم جمعها وتحليلها والإبلاغ عنها من قبل القطاعات. ويكون فريق عمل إدارة المخاطر مسؤول أيضاً عن توجيه تطوير إدارة المخاطر عبر جميع قطاعات الشركة، والإدارات التي تتسق تنفيذ عمليات المخاطر والمبادرات، وتحديد وتقييم مخاطر الشركة، وتحديد أولويات المخاطر للعلاج، ورصد النتائج والإبلاغ عنها.

## ملخص الاداء التشغيلي

### استراتيجية الشركة

من منطلق حرص شركة اسمنت ينبع المستمر على التطور والنمو بالإضافة إلى تعظيم أرباح المستثمرين فقد أولت كل الاهتمام بالرؤية المستقبلية ووضع الخطط الاستراتيجية لمواجهة التحديات والمخاطر المحتملة ومواكبة التطورات الاقتصادية، تلتزم الشركة بتحقيق رؤيتها «أن نكون دوماً الاختيار الأول لشركائنا».

تدرك الشركة تماماً ضرورة المرونة في الاستجابة لتقلبات السوق مع التركيز على تقديم منتجات وخدمات تعتنى بالبيئية والإنسان في محيطنا، فثقة المساهمين والشركاء تزداد يوماً بعد يوم مما يدفع الشركة إلى تحمل المزيد من المسؤولية لتحقيق توقعاتهم بالمحافظة على قيم الأداء وتوفير بيئة العمل المثالية والالتزام بالمعايير الأخلاقية والعناية بالمجتمع واحترام القيم البيئية ودعم الابتكار والمبادرة.

وقد ضاعفت الشركة جهودها الرامية لتحسين إطار العمل المهني المعني بتحقيق أعلى معايير الجودة في الإنتاج، وتعزيز ثقة الشركاء في الإمداد، وأن تكون من أوائل من يعتنى بالطبيعة والإنسان في محيطنا.

ولتحقيق الخطة الاستراتيجية فقد تم تعزيز قدرة الشركة على إدارة المخاطر، والعمل على استغلال الأصول لكي تستثمر في مستقبلها، كما تم تطوير العديد من المبادرات السابقة والمستحدثة ومنها:

- الحد من انبعاثات ثاني أكسيد الكربون تماشياً مع «مبادرة السعودية الخضراء».
- رفع استغلال الطاقة الحرارية المهدرة الناتجة عن خطوط الإنتاج (WHR) والذي سيساهم بشكل كبير في تخفيض تكاليف إنتاج الطاقة الكهربائية.
- استمرار دراسات التطوير على كافة الأصعدة في الشركة.
- الاستثمار في تحسين فعالية وكفاءة العمليات الإنتاجية والعمل على تخفيض التكاليف التشغيلية بما في ذلك استهلاك الوقود.
- تعزيز القدرة التنافسية للشركة وعمل كافة الاستعدادات اللازمة لضمان القدرة على استمرارية عمليات التصدير لاستغلال الطاقة التشغيلية.
- دعم مشاريع ومبادرات التحول الرقمي لتطوير ورفع كفاءة أداء جميع القطاعات بالشركة.
- الاهتمام بالموارد البشرية ورفع نسبة التوطين وتدريب وتطوير وتمكين الشباب السعودي.
- تحقيق أعلى نسبة توطين بين شركات القطاع.
- تدريب وتطوير الكوادر السعودية من خلال المركز المعرفي للأسمت للتدريب بالتعاون مع شركة FLSMIDTH في مقر المصنع.



## الموارد البشرية

تهدف شركة أسمنت ينبع إلى أن تصبح الاختيار الأول للمواهب وفي سبيل ذلك

تركزت استراتيجية الموارد البشرية خلال عام ٢٠٢٢م في المقام الأول على خلق بيئة عمل جاذبة والاستثمار في تطوير واعداد القادة. ولكون الموظفين شركاء نجاح، تهدف استراتيجية الشركة إلى تعزيز اندماج وولاء الموظفين للشركة عن طريق برامج ومبادرات تسهم في زيادة اندماج الموظفين وتمكينهم من المشاركة في اتخاذ القرارات.

وقد أولت الشركة اهتماماً كبيراً لبرامج التوظيف وذلك من خلال العناية بالمواهب المحلية وبرامج التأهيل والتدريب لحديثي التخرج وبالتالي ارتفاع نسبة التوظيفين في الشركة من (٤٩٪) في عام ٢٠٢١م إلى (٥٢٪) في عام ٢٠٢٢م.

## إدارة الحوكمة والالتزام وعلاقات المساهمين

من منطلق وعي شركة إسمنت ينبع بأهمية الحوكمة والحرص والاهتمام على تطبيق أعلى معايير الحوكمة والالتزام واتباع نهج الحوكمة المؤسسية والمواكبة المستمرة لأفضل الممارسات في هذا المجال، فقد كانت دوماً مبادئ الحوكمة الرشيدة (الإفصاح والشفافية والمسؤولية والمساءلة) هي اللبنة الأساسية في جميع تعاملات الشركة وأحد الركائز الهامة في نجاحها وأداة جوهرية لثقة أصحاب المصلحة في الشركة.

وإيماناً من الشركة بأن أصحاب المصلحة سواءً على الصعيد الخارجي المتمثل في المساهمين والمستثمرين والعملاء والمجتمع أو على الصعيد الداخلي من منسوبي الشركة هم شركاء النجاح وسبب رئيسي في نموها وازدهارها، فقد أولتهم الشركة أولوية قصوى من الرعاية والاهتمام بحقوقهم وتمكينهم من ممارساتها وذلك عن طريق وضع خطط واهداف إستراتيجية لتحقيق كلاً من الاستدامة والتوازن بين الحوكمة المؤسسية والاجتماعية والبيئية ووضع برامج لضمان هذا التوازن.



## إدارة الجودة

حصلت شركة أسمنت ينبع على أنظمة الجودة الشاملة والمتكاملة من شهادات الجودة الدولية والوطنية (أيزو ٩٠٠١ و ١٤٠٠١ و ٤٥٠٠١ و ٥٠٠١) واعتماد الهيئة السعودية للمواصفات والمقاييس والجودة SASO وتدعم الشركة منهجية التحسين المستمر لتسهيل للارتقاء بكفاءة عمليات الانتاج وتلبية المتطلبات الوطنية والدولية ومعايير الجودة للمنتجات.

كما تزخر جميع الوحدات الإنتاجية والمعامل والمختبرات الكيميائية والفيزيائية بأحدث التقنيات حيث يتم جلب العينات أوتوماتيكياً بمعدلات لحظية لمراقبة الجودة وتحليلها في أجهزة الأشعة السينية والاشعاع النشط ويتم مناولتها بواسطة روبوتات آلية.







محطة الإطفاء  
Fire Station



## الأمن والسلامة

تضع شركة أسمنت ينبع على رأس قائمة أولوياتها سلامة وصحة العاملين وتسعى الى تحقيق ذلك من خلال تعزيز سياسات وإجراءات الأمن والسلامة وضمن الالتزام بها والتي تهدف إلى:-

- تحقيق أعلى معايير الجودة في السلامة والصحة المهنية.
- تعزيز الوعي ونشر ثقافة الأمن والسلامة عن طريق السياسات والإجراءات والتعليمات المتعلقة بالسلامة والصحة المهنية.
- تخفيض معدلات إصابات العمل المتعلقة بالسلامة والصحة المهنية

وقد عملت الشركة خلال عام ٢٠٢٢م على تحسين ثقافة السلامة والسلوك الآمن ورفع الوعي من خلال التركيز على نهج السلامة الاستباقي، ونتيجة لذلك، تم تحقيق العديد من الإنجازات، ومن تلك الإنجازات:

- مقياس مؤشر الأداء الرئيسي للسلامة: كانت إحدى أهم الأدوات الرئيسية لهذه الإنجازات هي إنشاء مقياس مؤشر الأداء الرئيسي للسلامة والذي يقيس أداء جميع الإدارات وبالتالي يتم قياس أداء المصنع الكلي. حيث كان مؤشر الأداء ٢٧٪ في شهر يناير من عام ٢٠٢٢ وارتفع إلى ٩٧٪ في شهر ديسمبر من نفس العام.
- عدد ساعات العمل الآمن: كمنجز غير مسبوق وصل عدد ساعات العمل الآمن إلى ٣,٤٣٦,٩٦٤ ساعة عمل.
- الحوادث: انخفضت الحوادث خلال عام ٢٠٢٢م بنسبة ٤٣٪ مقارنة بعام ٢٠٢١م.
- تدريبات السلامة: ارتفع إجمالي حصص التدريب لعام ٢٠٢٢م بنسبة ٤٦٪ مقارنة بعام ٢٠٢١م، وذلك يشمل مصنع شركة أسمنت ينبع والمقاولين التابعين للشركة بالإضافة إلى الإدارة العامة بجدة.
- برنامج الحوافز: تم استحداث برنامج الحوافز التشجيعية والذي يحفز الموظفين بالالتزام عن طريق توزيع جوائز يومية وأسبوعية للملتزمين بإجراءات الأمن والسلامة.
- تجارب الإخلاء الوهمية: حيث تم إجراء ١٢ تجربة إخلاء وهمي لعام ٢٠٢٢ شملت جميع الموظفين في المبنى الإداري والمصنع وذلك لرفع مستوى استعداد الموظفين للإخلاء أثناء حالات الطوارئ.



## وصف لأنواع الأنشطة الرئيسية للشركة وشركاتها التابعة

### ١- شركة أسمنت ينبع

صناعة وإنتاج الأسمنت ومشتقاته ومكوناته وتوابعه والإتجار به وكذلك القيام بجميع الأعمال المتصلة بصورة مباشرة أو غير مباشرة بهذا الغرض.

التحليل الجغرافي لإجمالي إيرادات الشركة ٢٠٢٢م (القيمة ألف ريال)

السوق المحلي	السوق الخارجي	الإجمالي
٨٥٢,٧٦٧	٢٨٢,٩٠٨	١,١٣٥,٦٧٥

التحليل الجغرافي لإيرادات المبيعات المحلية (ألف ريال)

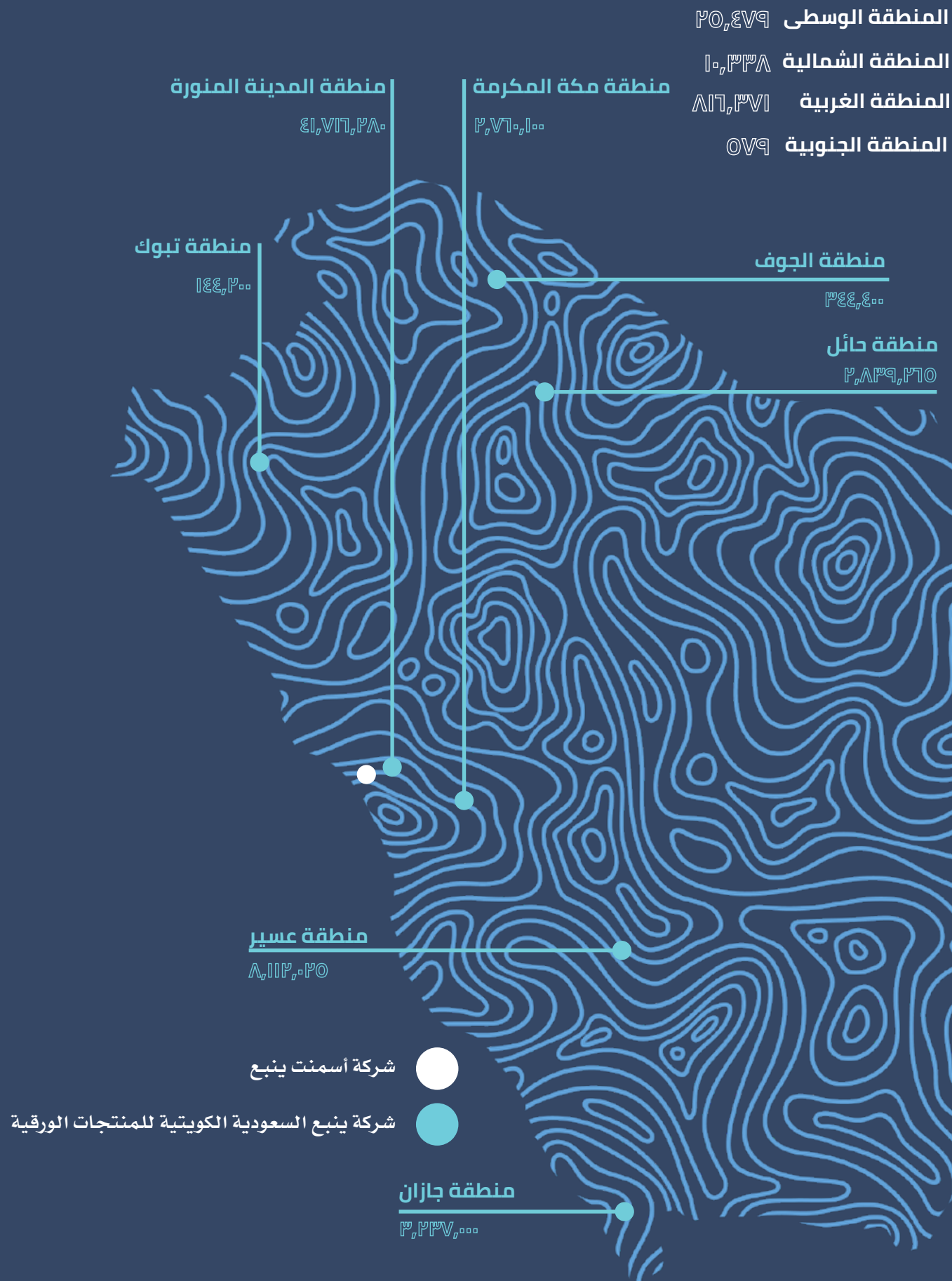
إجمالي مبيعات المناطق ٨٥٢,٧٦٧

### ٢- شركة ينبع السعودية الكويتية للمنتجات الورقية

هي شركة تصنيع أكياس الاسمنت الورقية وتم تأسيسها عام ٢٠٠٥م برأس مال وقدره ١٢,٥ مليون ريال سعودي وتم رفعه (زيادة رأس المال) حتى وصل في الوقت الحالي إلى ٥٠ مليون ريال سعودي وهي مملوكة بالكامل بنسبة (١٠٠%) لشركة أسمنت ينبع، وتبلغ الطاقة الإنتاجية للمصنع ما يقارب ٢٠٠ مليون كيس من ورق الكرافت متعدد الطبقات سنوياً.

التحليل الجغرافي لإجمالي إيرادات شركة ينبع السعودية الكويتية للمنتجات الورقية لعام ٢٠٢٢م (ريال)

السوق المحلي	السوق الخارجي	الإجمالي
٥٩,١٥٣,٢٧٠	=	٥٩,١٥٣,٢٧٠





## التحليل الجغرافي لإيرادات مبيعات التصدير لشركة أسمنت ينبع (كلنكر وأسمنت) (ألف ريال)



### المنفذ

- جمرک ميناء ينبع التجاري
- جمرک ميناء الملك عبدالله



## البرامج التدريبية ٢٠٢٢م

#	البرنامج	مدة البرنامج	تاريخ بداية البرنامج	المتدربين المحليين		قيمة البرنامج
				موظفي أسمنت ينبع	متدربين آخرين	
١	برنامج التطوير المهني للمهندسين EPDP	٦ أشهر	٢٠٢٢/٠٨/١٤م	١٩	٦	١,٣٧٧,٨٤٤ ريال
٢	برنامج مراقبة العمليات الإحصائية وتحليل البيانات Statistical Process Control & Data Analysis	٥ أيام	٢٠٢٢/١٢/٠٤م	٧	-	٧٨,٧٥٠ ريال
٣	برنامج الصيانة الدولية International Maintenance Seminar	٥ أيام	٢٠٢٢/١٢/٠٤م	٦	١٥	٧٧,٦٢٥ ريال

## ٣- المركز المعرفي للأسمنت للتدريب

تعاونت شركة أسمنت ينبع مع الشركة الهندسية الدنماركية (FLSmidth) لإطلاق المركز المعرفي للأسمنت للتدريب عام ٢٠١٩م وهو الأول من نوعه في الشرق الأوسط وشمال أفريقيا ويسهم المركز في إعداد المواهب والخبرات المحلية في المملكة العربية السعودية تماشياً مع أهداف رؤية المملكة ٢٠٣٠. للمركز القدرة على استيعاب ١٠٠ متدرب خلال السنة، كما يوفر مجموعة من الدورات التدريبية قصيرة ومتوسطة وطويلة المدى في صناعة الأسمنت.

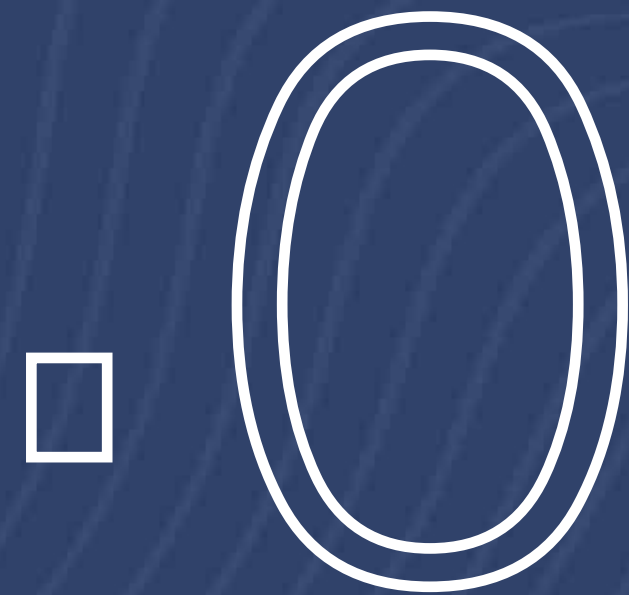
اسم الشركة	رأس المال	نسبة ملكية الشركة فيها	نشاطها الرئيسي	الدولة المحل الرئيسي لعملياتها	الدولة محل تأسيسها
شركة مركز المعرفي للأسمنت للتدريب	٥٠٠,٠٠٠ ريال	٤٩%	تقديم دورات فنية وإدارية	السعودية	السعودية

## التحليل الجغرافي لإجمالي إيرادات شركة المركز المعرفي للأسمنت للتدريب لعام ٢٠٢٢م (ريال)

السنة	التحليل الجغرافي لإجمالي إيرادات الشركة		الإجمالي
	السوق المحلي	السوق الخارجي	
٢٠٢٢	٢,٥٤٨,٢٩٨	-	٢,٥٤٨,٢٩٨



الحوكمة





## الحوكمة

### ما طبّق وما لم يطبّق من لائحة حوكمة الشركات

تقر الشركة بتطبيق جميع الأحكام الواردة في لائحة حوكمة الشركات باستثناء التالي:

رقم المادة والفقرة وفقاً للائحة حوكمة الشركات الصادرة بتاريخ ٢٠٢٢/٠٨/٢٢م	طبق جزئياً	لم يطبق	أسباب عدم التطبيق
<b>المادة الحادية والأربعون:</b>			
أ. يضع مجلس الإدارة - بناءً على اقتراح لجنة الترشيحات - الآليات اللازمة لتقييم أداء المجلس وأعضائه ولجانته والإدارة التنفيذية سنوياً؛ وذلك من خلال مؤشرات قياس أداء مناسبة ترتبط بمدى تحقيق الأهداف الاستراتيجية للشركة وجودة إدارة المخاطر وكفاية أنظمة الرقابة الداخلية وغيرها، على أن تحدّد جوانب القوة والضعف واقتراح معالجتها بما يتفق مع مصلحة الشركة.	-	✓	مادة استرشادية
ب. يجب أن تكون إجراءات تقييم الأداء مكتوبة وواضحة وأن يفصّل عنها لأعضاء مجلس الإدارة والأشخاص المعيّنين بالتقييم.	-	✓	مادة استرشادية
ت. يجب أن يشتمل تقييم الأداء على المهارات والخبرات التي يمتلكها المجلس، وتحديد نقاط الضعف والقوة فيه، مع العمل على معالجة نقاط الضعف بالطرق الممكنة كترشيح كفايات مهنية تستطیع تطوير أداء المجلس، ويجب أيضاً أن يشتمل تقييم الأداء على تقييم آليات العمل في المجلس بشكل عام.	-	✓	مادة استرشادية
ث. يراعى في التقييم الفردي لأعضاء مجلس الإدارة مدى المشاركة الفعالة للعضو والتزامه بأداء واجباته ومسؤولياته بما في ذلك حضور جلسات المجلس ولجانه وتخصيص الوقت اللازم لها.	-	✓	مادة استرشادية
ج. يتخذ مجلس الإدارة الترتيبات اللازمة للحصول على تقييم جهة خارجية مختصة لأدائه كل ثلاث سنوات.	-	✓	مادة استرشادية
ح. يجري أعضاء مجلس الإدارة غير التنفيذيين تقييماً دورياً لأداء رئيس المجلس بعد أخذ وجهات نظر الأعضاء التنفيذيين - من دون أن يحضر رئيس المجلس النقاش المخصص لهذا الغرض - على أن تحدّد جوانب القوة والضعف واقتراح معالجتها بما يتفق مع مصلحة الشركة..	-	✓	مادة استرشادية
<b>المادة الرابعة والخمسون:</b>			
ب. يجب أن يكون رئيس لجنة المراجعة عضواً مستقلاً	-	✓	مادة استرشادية
<b>المادة السبعون:</b>			
تشكّل بقرار من مجلس إدارة الشركة لجنة تسمى (لجنة إدارة المخاطر) يكون رئيسها وغالبية أعضائها من أعضاء مجلس الإدارة غير التنفيذيين. ويشترط أن يتوافر في أعضائها مستوى ملائم من المعرفة بإدارة المخاطر والشؤون المالية.	-	✓	مادة استرشادية

رقم المادة والفقرة وفقاً للائحة حوكمة الشركات الصادرة بتاريخ ٢٠٢٢/٠٨/٢٢م	طبق جزئياً	لم يطبق	أسباب عدم التطبيق
<b>المادة الحادية والسبعون:</b>			
تختص لجنة إدارة المخاطر بما يلي:	✓	-	تم تكليف مهام لجنة إدارة المخاطر للجنة المراجعة
١. وضع استراتيجية وسياسات شاملة لإدارة المخاطر بما يتناسب مع طبيعة وحجم أنشطة الشركة، والتحقق من تنفيذها ومراجعتها وتحديثها بناءً على المتغيرات الداخلية والخارجية للشركة.	✓	-	تم تكليف مهام لجنة إدارة المخاطر للجنة المراجعة
٢. تحديد مستوى مقبول للمخاطر التي قد تتعرض لها الشركة والحفاظ عليه والتحقق من عدم تجاوز الشركة له.	✓	-	تم تكليف مهام لجنة إدارة المخاطر للجنة المراجعة
٣. التحقق من جدوى استمرار الشركة ومواصلة نشاطها بنجاح، مع تحديد المخاطر التي تهدد استمرارها خلال الاثني عشر شهراً القادمة.	✓	-	تم تكليف مهام لجنة إدارة المخاطر للجنة المراجعة
٤. الإشراف على نظام إدارة المخاطر بالشركة وتقييم فعالية نظم وآليات تحديد وقياس ومتابعة المخاطر التي قد تتعرض لها الشركة - وذلك لتحديد أوجه القصور بها.	✓	-	تم تكليف مهام لجنة إدارة المخاطر للجنة المراجعة
٥. إعادة تقييم قدرة الشركة على تحمل المخاطر وتعرضها لها بشكل دوري (من خلال إجراء اختبارات التحمل على سبيل المثال)	✓	-	تم تكليف مهام لجنة إدارة المخاطر للجنة المراجعة
٦. إعداد تقارير مفصلة حول التعرض للمخاطر والخطوات المقترحة لإدارة المخاطر، ورفعها إلى مجلس الإدارة.	✓	-	تم تكليف مهام لجنة إدارة المخاطر للجنة المراجعة
٧. تقديم التوصيات للمجلس حول المسائل المتعلقة بإدارة المخاطر.	✓	-	تم تكليف مهام لجنة إدارة المخاطر للجنة المراجعة
٨. ضمان توافر الموارد والنظم الكافية لإدارة المخاطر.	✓	-	تم تكليف مهام لجنة إدارة المخاطر للجنة المراجعة
٩. مراجعة الهيكل التنظيمي لإدارة المخاطر ووضع توصيات بشأنه قبل اعتماده من قبل مجلس الإدارة.	✓	-	تم تكليف مهام لجنة إدارة المخاطر للجنة المراجعة
١٠. التحقق من استقلال موظفي إدارة المخاطر عن الأنشطة التي قد ينشأ عنها تعرض الشركة للمخاطر	✓	-	تم تكليف مهام لجنة إدارة المخاطر للجنة المراجعة
١١. التحقق من استقلال موظفي إدارة المخاطر للمخاطر المحيطة بالشركة، والعمل على زيادة الوعي بثقافة المخاطر.	✓	-	تم تكليف مهام لجنة إدارة المخاطر للجنة المراجعة
١٢. مراجعة ما تثيره لجنة المراجعة من مسائل قد تؤثر في إدارة المخاطر في الشركة.	✓	-	تم تكليف مهام لجنة إدارة المخاطر للجنة المراجعة
<b>المادة الثانية والسبعون:</b>			
تجتمع لجنة إدارة المخاطر بصفة دورية كل (سنة أشهر) على الأقل، وكلما دعت الحاجة إلى ذلك.	-	✓	مادة استرشادية



رقم المادة والفقرة وفقاً للائحة حوكمة الشركات الصادرة بتاريخ ٢٠٢٢/٠٨/٢٢	طبق جزئياً	لم يطبق	أسباب عدم التطبيق
<b>المادة الثالثة والثمانون:</b>			
على مجلس الإدارة وضع سياسات وإجراءات واضحة ومكتوبة لتنظيم العلاقة مع أصحاب المصالح بهدف حمايتهم وحفظ حقوقهم، على أن تتضمن - بصفة خاصة - ما يلي:			
١. كيفية تعويض أصحاب المصالح عند الإخلال بحقوقهم التي تقرها الأنظمة أو تحميها العقود.			
٢. كيفية تسوية الشكاوى أو الخلافات التي قد تنشأ بين الشركة وأصحاب المصالح.			
٣. كيفية بناء علاقات جيدة مع العملاء والموردين والمحافظة على سرية المعلومات المتعلقة بهم.	✓	-	تم اعداد بعض السياسات واعتمادها من قبل المجلس
٤. قواعد السلوك المهني للمديرين والعمالين في الشركة بحيث تتوافق مع المعايير المهنية والأخلاقية السليمة وتنظم العلاقة بينهم وبين أصحاب المصالح، على أن يضع مجلس الإدارة آليات مراقبة تطبيق هذه القواعد والالتزام بها.			
٥. المساهمة الاجتماعية للشركة.			
٦. تأكيد أن تعامل الشركة مع أعضاء مجلس الإدارة والأطراف ذوي العلاقة يجري وفقاً للشروط والأحكام المتبعة مع أصحاب المصالح من دون أي تمييز أو تفضيل.			
٧. حصول أصحاب المصالح على المعلومات المتعلقة بأنشطتهم على نحو يمكنهم من أداء مهامهم، على أن تكون تلك المعلومات صحيحة وكافية وفي الوقت المناسب وبشكل منظم.			
٨. معاملة العمالين في الشركة وفقاً لمبادئ العدالة والمساواة وعدم التمييز.			
<b>المادة الخامسة والثمانون:</b>			
تضع الشركة برامج تطوير وتحفيز المشاركة والأداء للعمالين في الشركة، على أن تتضمن بصفة خاصة ما يلي:			
١. تشكيل لجان أو عقد ورش عمل متخصصة للاستماع إلى آراء العمالين في الشركة ومناقشتهم في المسائل والموضوعات محل القرارات المهمة.			
٢. برامج منح العمالين أسهماً في الشركة أو نصيباً من الأرباح التي تحققها وبرامج التقاعد، وتأسيس صندوق مستقل للإنفاق على تلك البرامج.	✓	-	مادة استرشادية
٣. إنشاء مؤسسات اجتماعية للعمالين في الشركة			
<b>المادة السابعة والثمانون:</b>			
تضع الجمعية العامة العادية - بناءً على اقتراح من مجلس الإدارة - سياسة تكفل إقامة التوازن بين أهدافها والأهداف التي يصبو المجتمع إلى تحقيقها؛ بغرض تطوير الأوضاع الاجتماعية والاقتصادية للمجتمع.			
<b>المادة الخامسة والتسعون:</b>			
في حال تشكيل مجلس الإدارة لجنة مختصة بحوكمة الشركات، فعليه أن يفوض إليها الاختصاصات المقررة بموجب المادة الرابعة والتسعين من هذه اللائحة، وعلى هذه اللجنة متابعة أي موضوعات بشأن تطبيقات الحوكمة، وتزويد مجلس الإدارة، سنوياً على الأقل بالتقارير والتوصيات التي تتوصل إليها.			
			مادة استرشادية





## أ/ فهد بن سليمان الراجحي

### رئيس مجلس الإدارة

**تصنيف العضو:**  
غير تنفيذي

**الوظيفة السابقة:**  
نائب رئيس مجلس الإدارة

**المؤهلات العلمية:**

- بكالوريوس علوم في الإدارة الصناعية (جامعة الملك فهد للبترول والمعادن) ١٩٨٣م.

**الخبرات العملية:**

- مؤسس ونائب رئيس مجلس إدارة شركة الصحراء العالمية للبتروكيماويات (سبكيم) (شركة مساهمة عامة)
- رئيس مجلس الإدارة الشركة الوطنية للصناعة. (شركة مساهمة مغلقة)
- مؤسس وعضو مجلس الإدارة لشركة مجموعة الراجحي إخوان (شركة مساهمة مغلقة)
- رئيس مجلس إدارة شركة سليمان الراجحي للتعليم والتنمية
- عضو مجلس إدارة الشركة العالمية للميثانول (IMC)
- نائب رئيس مجلس إدارة شركة مشاركة المالية
- مؤسس ورئيس مجلس إدارة الشركة السعودية الألمانية للمنتجات الغير مغزولة (SGN)
- مؤسس ورئيس مجلس إدارة الشركة المتقدمة للتغليف المرن (AdFlex)
- عضو مجلس إدارة سابق في المجموعة السعودية للاستثمار الصناعي (شركة مساهمة عامة)
- عضو مجلس إدارة سابق بشركة الإسمنت السعودي (شركة مساهمة عامة).

## مجلس الإدارة وتصنيفاتهم وأعضاء اللجان ووظائفهم الحالية والسابقة ومؤهلاتهم وخبراتهم



## أ/ فهد بن صالح العجلان

مدير عام الاستدامة المالية وتقييم  
المخاطر الاكتوارية بالتأمينات الاجتماعية

### تصنيف العضو:

غير تنفيذي

### الوظيفة السابقة:

- مدير عام التخطيط والتطوير بالتأمينات الاجتماعية

### المؤهلات العلمية:

- بكالوريوس رياضيات، كلية العلوم جامعة الملك سعود، السعودية عام ٢٠٠٠م
- دبلوم عالي في العلوم الاكتوارية من مؤسسة مهنا للعلوم الاكتوارية بالتعاون مع المكتب الحكومي الاكتواري البريطاني عام ٢٠٠٣م
- ماجستير في العلوم الاكتوارية والمالية من جامعة كيرتن في أستراليا عام ٢٠١١م

### الخبرات العملية:

- خبرة في التحليل المالي، الاحصائي، والاكتواري والتخطيط الاستراتيجي.
- مكتب إدارة المشاريع - قياس رضا العملاء - إدارة وحوكمة المعلومات
- عضو لجنة إدارة المخاطر سابقاً وعضو لجنة المراجعة بشركة إسمنت ينبع.



## أ/ محمد بن عبدالله الخريجي

نائب رئيس مجلس الإدارة

### تصنيف العضو:

مستقل

### الوظيفة السابقة:

رئيس مجلس إدارة مجموعة الخريجي القابضة

### المؤهلات العلمية:

- شهادة الحقوق من جامعة القاهرة عام ١٩٧٣م
- شهادة دبلوم في التسويق من المعهد العالمي للتسويق
- شهادة إدارة التسويق من المعهد العالمي للتسويق. كامبردج (الولايات المتحدة) ١٩٧٦م
- شهادة دبلوم في إدارة التغيير من جامعة هارفرد عام ٢٠٠٠م.

### الخبرات العملية:

- عضوية عدداً من الشركات المساهمة واللجان التنفيذية.





## أ/ علي بن عبدالله العايد الرئيس التنفيذي لشركة أسمنت ينبع

**تصنيف العضو:**  
تنفيذي

**الوظيفة السابقة:**  
الرئيس التنفيذي للشركة السعودية للتنمية والاستثمار التقني.

**المؤهلات العلمية:**

- بكالوريوس ادارة صناعية (جامعة الملك فهد للبترول والمعادن).

**الخبرات العملية:**

- مدير عام صندوق التنمية الصناعية السعودي سابقاً
- الرئيس التنفيذي للشركة السعودية للتنمية والاستثمار التقني سابقاً
- عضو مجلس ادارة شركة مرافق سابقاً
- عضو مجلس ادارة الشركة الوطنية للصناعة
- رئيس مجلس إدارة الشركة السعودية المصرية للاستثمارات الصناعية سابقاً
- عضو سابق ادارة شركة ابن رشد
- عضو سابق إدارة شركة الخزف.



## أ/ إبراهيم بن حمد الراشد الرئيس التنفيذي لبنك التنمية الاجتماعية

**تصنيف العضو:**  
مستقل

**الوظيفة السابقة:**  
نائب الرئيس تكامل القابضة.

**المؤهلات العلمية:**

- بكالوريوس علوم حاسب (جامعة الملك سعود)
- ماجستير علوم حاسب (معهد فلوريدا للتقنية).

**الخبرات العملية:**

- رئيس تقنية المعلومات بمصرف الراجحي.
- مدير عام مركز التعاملات الإلكترونية «يسر»
- مستشار في مكتب الراشد محاسبون ومراجعون
- عضو مجلس إدارة بنك التنمية الاجتماعية وعضو اللجنة التنفيذية ولجنة الاستثمار
- عضو مجلس إدارة هيئة المنشآت الصغيرة والمتوسطة
- عضو مجلس إدارة وعضو لجنة المراجعة شركة أسمنت ينبع
- عضو مجلس إدارة ورئيس اللجنة التنفيذية شركة عمل المستقبل
- رئيس مجلس إدارة الصندوق السعودي للشركات الصغيرة والناشئة
- عضو مجلس إدارة ورئيس اللجنة التنفيذية لمعهد ريادة الأعمال الوطني
- عضو اللجنة الوطنية للدخار
- عضو مجلس إدارة شركة الغاز والتصنيع الأهلية (غازكو)



## أ/ باسل بن منيع الفريحي

نائب رئيس أول في إدارة شؤون الشركات  
التابعة لصندوق الاستثمارات العامة

تصنيف العضو:  
غير تنفيذي

الوظيفة السابقة:

نائب رئيس في إدارة حوكمة الشركات التابعة لصندوق الاستثمارات العامة.

المؤهلات العلمية:

- بكالوريوس محاسبة (جامعة الملك سعود)
- محاسب قانوني معتمد (الهيئة السعودية للمحاسبين القانونيين) (SOCPA)
- برنامج القيادة الاستراتيجية (جامعة أكسفورد ببريطانيا).

الخبرات العملية:

- نائب رئيس في إدارة حوكمة الشركات التابعة لصندوق الاستثمارات العامة
- مدير في إدارة الزكاة والضريبة (شركة إرنست ويونغ)
- رئيس المحاسبين - شركة لحام للتجارة والمقاولات
- محلل حسابات (صندوق التنمية الصناعية السعودي)
- عضو مجلس إدارة شركة تطوير وسط مدينة الرياض
- عضو لجنة مراجعة في شركة تطوير وسط مدينة الرياض
- عضو لجنة مراجعة في شركة تبادل
- عضو لجنة مراجعة في مجموعة بوتيك للضيافة.



## م/ رياض بن عبدالرحمن أبا الخيل

المدير التنفيذي للتراخيص والاستثمار  
بوزارة الاستثمار.

تصنيف العضو:  
مستقل

الوظيفة السابقة:

مدير عام التراخيص بالهيئة العامة للاستثمار.

المؤهلات العلمية:

- هندسة كهربائية (جامعة الملك سعود)
- دبلوم عالي (جامعة كامبريدج البريطانية).

الخبرات العملية:

- مستشار في إدارة المشاريع بصندوق التنمية الصناعي السعودي
- مشرف على مشروع التدقيق المالي الخاص بالمنشآت الأجنبية المرخصة من قبل الهيئة العامة للاستثمار
- مدير مركز الرياض لخدمات المستثمرين
- عضو لجنة التراخيص بالهيئة العامة للاستثمار
- ممثل الهيئة العامة للاستثمار في لجنة الاعفاءات الجمركية.





**أ/ عبدالعزيز بن سليمان الراجحي**  
رجل أعمال

**تصنيف العضو:**  
غير تنفيذي

**الوظيفة السابقة:**  
رجل أعمال.

**المؤهلات العملية:**

- بكالوريوس إدارة مالية (جامعة الأمير سلطان).

**الخبرات العملية:**

- رئيس مجلس إدارة شركة الراجحي الاستثمارية وشركة الوطنية الزراعية
- الرئيس التنفيذي لشركة سليمان الراجحي القابضة
- الأمين العام لوقف سليمان الراجحي
- عضو مجلس إدارة في عدة شركات منها شركة الراجحي الدولية وشركة جبل عمر
- مؤسس وعضو مجلس إدارة في شركة اتحاد الراجحي للاستثمار القابضة.
- مؤسس وعضو مجلس إدارة في شركة راج العقارية بالإضافة إلى إدارة بعض الأعمال الخاصة.



**أ/ تركي بن مساعد المبارك**  
رجل أعمال

**تصنيف العضو:**  
مستقل

**الوظيفة السابقة:**  
رجل أعمال.

**المؤهلات العلمية:**

- بكالوريوس محاسبة (جامعة الملك سعود).

**الخبرات العملية:**

- مجموعة سامبا المالية - قسم الاستثمار
- مجموعة مام الصناعية.

## الشركات التي يكون عضو مجلس إدارة الشركة عضواً في مجالس إدارتها الحالية والسابقة أو من مديريها

اسم العضو	أسماء الشركات التي يكون عضو مجلس إدارتها الحالية أو من مديريها	داخل/خارج المملكة	الكيان القانوني	أسماء الشركات التي كان عضو مجلس الإدارة عضواً في مجالس إدارتها أو من مديريها	داخل/خارج المملكة	الكيان القانوني	مساهمة مدرجة
	شركة أسمنت ينبع	داخل المملكة	مساهمة مدرجة	الأسمنت السعودية	داخل المملكة	مساهمة مدرجة	-
	شركة سبكييم	داخل المملكة	مساهمة مدرجة	-	-	-	-
	شركة الراجحي إخوان	داخل المملكة	مساهمة مقفلة	-	-	-	-
	الشركة الوطنية للصناعة	داخل المملكة	مساهمة مقفلة	-	-	-	-
أ/فهد بن سليمان الراجحي	شركة مشاركة المالية	داخل المملكة	مساهمة مقفلة	-	-	-	-
	الشركة السعودية الألمانية للمنتجات الغير مغزولة	داخل المملكة	مسؤولية محدودة	-	-	-	-
	الشركة المتقدمة للتغليف المرن	داخل المملكة	مسؤولية محدودة	-	-	-	-
	شركة سليمان الراجحي للتعليم والتنمية	داخل المملكة	مساهمة مقفلة	-	-	-	-
	الشركة العالمية للميثانول	داخل المملكة	مسؤولية محدودة	-	-	-	-



### أ/ صلاح بن عبدالرحمن الحزامي

المشاركة في عضويات مجالس ادارة الشركات واللجان التابعة لها

تصنيف العضو:

مستقل

الوظيفة السابقة:

الرئيس التنفيذي (الشركة العربية لصناعة الورق).

المؤهلات العلمية:

- بكالوريوس علوم الادارة الصناعية (جامعة الملك فهد للبترول والمعادن)
- دورة الماجستير الموجزة لإدارة الاعمال في البترول والغاز (معهد سي دبليو سي بلندن)
- الاستراتيجية التنفيذية للقياديين (جامعة هارفرد)
- ادارة المخاطر للقياديين التنفيذيين (جامعة هارفرد)

الخبرات العملية:

- الرئيس التنفيذي (الشركة العربية لصناعة الورق)
- المدير العام (شركة دانة غاز - السعودية)
- نائب المدير العام للتسويق (شركة اسمنت السعودية)
- مساعد المدير العام (بيت الرياض، مجموعة الجريسي بالمنطقة الشرقية)
- مدير فرع البنك السعودي التجاري المتحد بالخبر
- رئيس شعبة شبكة الفروع بالبنك السعودي الفرنسي بالخبر.



اسم العضو	أسماء الشركات التي يكون عضو مجلس الإدارة عضواً في مجالس إدارتها الحالية أو من مديريها	داخل/خارج المملكة	القانوني	أسماء الشركات التي كان عضو مجلس الإدارة عضواً في مجالس إدارتها أو من مديريها	داخل/خارج المملكة	القانوني
أ / إبراهيم بن حمد الراشد	شركة أسمنت ينبع	داخل المملكة	مساهمة مدرجة	-	-	-
	شركة عمل المستقبل	داخل المملكة	مساهمة مقفلة	-	-	-
	بنك التنمية الاجتماعية	داخل المملكة	جهة حكومية صندوق حكومي	-	-	-
	شركة الغاز والتصنيع الأهلية (غازكو)	داخل المملكة	مساهمة مدرجة	-	-	-
أ / محمد بن عبد الله الخريجي	شركة أسمنت ينبع	داخل المملكة	مساهمة مدرجة	شركة الخزف السعودي	داخل المملكة	مساهمة مدرجة
	شركة الوطنية للصناعة	داخل المملكة	مساهمة مقفلة	شركة ابن رشد	داخل المملكة	مساهمة غير مدرجة
	المركز المعرفي للإسمنت للتدريب	داخل المملكة	ذات مسؤولية محدودة مختلطة	الشركة السعودية الألمانية للاستثمار	داخل المملكة	مسؤولية محدودة
	-	-	-	الشركة السعودية المصرية للاستثمارات الصناعية	خارج المملكة	مساهمة
أ / علي بن عبد الله العايد	-	-	-	شركة مرافق	داخل المملكة	مساهمة غير مدرجة
	شركة أسمنت ينبع	داخل المملكة	مساهمة مدرجة	-	-	-
	شركة أسمنت ينبع	داخل المملكة	مساهمة مدرجة	-	-	-
	شركة تطوير وسط مدينة الرياض	داخل المملكة	غير مدرجة	-	-	-

اسم العضو	أسماء الشركات التي يكون عضو مجلس الإدارة عضواً في مجالس إدارتها الحالية أو من مديريها	داخل/خارج المملكة	القانوني	أسماء الشركات التي كان عضو مجلس الإدارة عضواً في مجالس إدارتها أو من مديريها	داخل/خارج المملكة	القانوني
أ / محمد بن عبد الله الخريجي	مجموعة الخريجي القابضة	داخل المملكة	مسؤولية محدودة	المركز العالمي للتجارة والمقاولات	داخل المملكة	مسؤولية محدودة
	شركة أبناء عبدالله الخريجي العقارية	داخل المملكة	مسؤولية محدودة	سوق مكة الدولي	داخل المملكة	مسؤولية محدودة
	الشركة الطبية للتجهيزات والخدمات	داخل المملكة	مسؤولية محدودة	شركة ادارة خدمات البيئة العالمية المحدودة	داخل المملكة	مسؤولية محدودة
	شركة الخريجي	داخل المملكة	مساهمة مقفلة	شركة جدة القابضة	داخل المملكة	مسؤولية محدودة
أ / محمد بن عبد الله الخريجي	شركة ورلدكير العالمية	خارج المملكة	مسؤولية محدودة	شركة أمن	داخل المملكة	مسؤولية محدودة
	بنك اثمار	خارج المملكة	شركة مساهمة مقفلة	بنك فيصل للاستثمار	خارج المملكة	مسؤولية محدودة
	شركة أسمنت ينبع	داخل المملكة	مساهمة مدرجة	شركة تهامة	خارج المملكة	مساهمة
	بنك فيصل الاستثماري المصري	خارج المملكة	مساهمة مدرجة	شركة ايديرا	داخل المملكة	مساهمة مدرجة
أ / فهد بن صالح العجلان	-	-	-	دار المال الاسلامي	خارج المملكة	مسؤولية محدودة
	شركة أسمنت ينبع	داخل المملكة	مساهمة مدرجة	-	-	-
	شركة ينبع السعودية الكويتية للمنتجات الورقية	داخل المملكة	مسؤولية محدودة	-	-	-
	-	-	-	-	-	-

## لجان مجلس الإدارة

### أولاً: اللجنة التنفيذية

تتكون اللجنة التنفيذية من أربعة أعضاء من المجلس، وقد عقدت اللجنة (٤) اجتماعات خلال العام ٢٠٢٢م.

وتدعم اللجنة مجلس الإدارة من خلال رفع التوصيات بالخطط الاستراتيجية بالإضافة إلى المتابعة والتأكد من تنفيذها وقياس مدى فاعليتها في تحقيق الأهداف المرجوة ومراجعتها وتحديثها من حين لآخر.

إجمالي الحضور	سجل حضور اجتماعات اللجنة التنفيذية				التصنيف	الوصف	الاسم
	الرابع	الثالث	الثاني	الأول			
	٢٢/١١/٢٨ ٤٤/٠٥/٠٤	٢٢/٠٩/١٢ ٤٤/٠٢/١٦	٢٢/٠٧/٠٦ ٤٣/١٢/٠٧	٢٢/٠٤/٢٠ ٤٣/٠٩/١٩			
٤	✓	✓	✓	✓	مستقل	رئيس اللجنة	م/ رياض بن عبد الرحمن أبا الخيل
٤	✓	✓	✓	✓	تنفيذي	عضو	أ/ علي بن عبد الله العايد
٤	✓	✓	✓	✓	غير تنفيذي	عضو	أ/ باسل بن منيع محمد الفريحي
٤	✓	✓	✓	✓	مستقل	عضو	أ/ صلاح بن عبد الرحمن الحزامي

اسم العضو	اسماء الشركات التي يكون عضو مجلس الإدارة عضواً في مجالس إدارتها الحالية أو من مديريها	داخل/خارج المملكة	الكيان القانوني	اسماء الشركات التي كان عضو مجلس الإدارة عضواً في مجالس إدارتها أو من مديريها	داخل/خارج المملكة	الكيان القانوني
	شركة أسمنت ينبع	داخل المملكة	مساهمة مدرجة	-	-	-
أ/ تركي بن مساعد المبارك	شركة النقل الجماعي - سابكو	داخل المملكة	مساهمة مدرجة	-	-	-
	الشركة الفنية لتوطين التقنية	داخل المملكة	مساهمة غير مدرجة	-	-	-
	اتحاد الراجحي القابضة	داخل المملكة	مساهمة مغلقة	سليمان الراجحي القابضة	داخل المملكة	مسؤولية محدودة
	راج العقارية	داخل المملكة	مسؤولية محدودة	الراجحي الدولية	داخل المملكة	مسؤولية محدودة
أ/ عبد العزيز بن سليمان الراجحي	الفا الاستثمارية	داخل المملكة	مسؤولية محدودة	سليمان الراجحي للاستثمارات العقارية	داخل المملكة	مسؤولية محدودة
	شركة أسمنت ينبع	داخل المملكة	مساهمة مدرجة	-	-	-
	الوطنية الزراعية	داخل المملكة	-	-	-	-
	شركة اسمنت ينبع	داخل المملكة	مساهمة مدرجة	شركة ارياح المالية	داخل المملكة	مساهمة مغلقة
	شركة رافعات الخليج للايجار التمويلي - مجموعة كانو	داخل المملكة	مساهمة مغلقة	شركة دانة غاز البحرين	خارج المملكة	مسؤولية محدودة البحرين
أ/ صلاح بن عبد الرحمن الحزامي	شركة سعيد علي غدران واولاده	داخل المملكة	مساهمة مغلقة	-	-	-
	شركة جروب فايف السعودية للأنايب	داخل المملكة	مساهمة مدرجة	-	-	-
	شركة تطوير الوجهات - مملوكة لصندوق الاستثمارات العامة	داخل المملكة	مساهمة غير مدرجة	-	-	-



## ثالثاً: لجنة الترشيحات والمكافآت

تتكون لجنة الترشيحات والمكافآت من ثلاثة (٣) أعضاء من المجلس وقد عقدت لجنة الترشيحات والمكافآت عدد (٣) اجتماعات خلال ٢٠٢٢م، وتدعم اللجنة مجلس الإدارة فيما يخص الترشيحات من خلال اقتراح سياسات ومعايير واضحة للعضوية في مجلس الإدارة والإدارة التنفيذية و التحقق من استقلالية الأعضاء المستقلين، وعدم وجود أي تعارض مصالح بالإضافة إلى تحديد جوانب الضعف والقوة في مجلس الإدارة واقتراح الحلول لمعالجتها وفيما يخص المكافآت من خلال إعداد سياسة واضحة لمكافآت أعضاء مجلس الإدارة واللجان المنبثقة عن المجلس والإدارة التنفيذية لتعزيز وتحفيز الجهاز الإداري والمحافظة على الكوادر المتميزة.

إجمالي الحضور	سجل حضور اجتماعات لجنة الترشيحات والمكافآت			التصنيف	الوصف	الاسم
	الثالث	الثاني	الأول			
	٢٢/١١/٠٣ ٤٤/٠٤/٠٩	٢٢/٠٥/١٧ ٤٣/١٠/١٦	٢٢/٠٢/٢٣ ٤٣/٠٧/٢٢			
٣	✓	✓	✓	مستقل	عضو	أ/ تركي مساعد المبارك
٣	✓	✓	✓	غير تنفيذي	عضو	أ/ عبد العزيز سليمان الراجحي

## ثانياً: لجنة المراجعة

تتكون لجنة المراجعة من ثلاثة (٣) أعضاء من غير الأعضاء التنفيذيين، وقد عقدت اللجنة عدد (٨) اجتماعات خلال عام ٢٠٢٢م، وتدعم لجنة المراجعة مجلس الإدارة من خلال مراجعة فعالية إدارة المخاطر والمراجعة الداخلية ومراجعة البيانات المالية والتحقق من فعالية إجراءات مكافحة الاحتيال بالإضافة إلى وضع آليات تتيح للعاملين في الشركة تقديم ملحوظاتهم بشأن أي تجاوزات في التقارير المالية أو غيرها بسرية.

إجمالي الحضور	سجل حضور اجتماعات لجنة المراجعة								التصنيف	الوصف	الاسم
	الثامن	السابع	السادس	الخامس	الرابع	الثالث	الثاني	الأول			
	٢٢/١٢/٢٦ ٤٤/٠٦/٠٢	٢٢/١٠/٢٥ ٤٤/٠٣/٢٩	٢٢/٠٧/٢٦ ٤٣/١٢/٢٧	٢٢/٠٧/٢٠ ٤٣/١٢/٢١	٢٢/٠٤/٢٤ ٤٣/٠٩/٢٣	٢٢/٠٣/٠٦ ٤٣/٠٨/٠٣	٢٢/٠١/٢٦ ٤٣/٠٦/٢٣	٢٢/١/١٦ ٤٣/٦/١٣			
٨	✓	✓	✓	✓	✓	✓	✓	٨	مستقل	عضو	أ/ إبراهيم بن حمد الراشد
٨	✓	✓	✓	✓	✓	✓	✓	٨	عضو خارجي	عضو	أ/ محمد فرحان بن نادر



اسم العضو	الوظيفة الحالية	الوظيفة السابقة	المؤهلات العلمية والخبرات العملية
أ / وليد بن محمد بغدادي	نائب الرئيس التنفيذي للموارد البشرية والخدمات المساندة	مدير إدارة العقود (مدينة الملك عبد الله الاقتصادية)	<p><b>المؤهلات العلمية:</b></p> <ul style="list-style-type: none"> <li>ماجستير مكاتبات ومعلومات.</li> </ul> <p><b>الخبرات العملية:</b></p> <ul style="list-style-type: none"> <li>خبرة طويلة في مجال صناعة الأسمنت والتطوير العقاري (تطوير الأعمال - إدارة الشركات - إدارة المشاريع - المقاولات - الاستشارات - إدارة العقود - المبيعات والتسويق - المشتريات - الموارد البشرية والخدمات المساندة).</li> <li>الإشراف على تنفيذ العقود والتي تغطي (المنافصات التجارية - المفاوضات - إدارة العقود وترسيبها - خفض مستوى المخاطرة فيما يخص العقود والالتزامات على الشركة).</li> </ul>
د. أديب أحمد الجعفري الطيار	نائب الرئيس التنفيذي للمبيعات والتسويق	مدير المبيعات والتسويق شركة بترورابغ	<p><b>المؤهلات العلمية:</b></p> <ul style="list-style-type: none"> <li>درجة دبلوم عالي في البرمجة عام ١٩٨٦ من المملكة المتحدة.</li> <li>درجة الماجستير إدارة الأعمال من جامعة هال البريطانية ١٩٩٨.</li> <li>درجة الدكتوراة في التسويق</li> </ul> <p><b>الخبرات العملية:</b></p> <ul style="list-style-type: none"> <li>٢٩ خبرة في التسويق والمبيعات في مجال البتروكيماويات داخل وخارج المملكة في شركات سابك وأرامكو.</li> <li>٧ سنوات خبرة في التسويق والمبيعات في مجال تغليف الأطعمة وإدارة مشاريع شركة العبيكان الصناعية.</li> </ul>
م. علي بن يحيى الزيلعي	نائب الرئيس التنفيذي للتصنيع	مدير مصنع شركة أسمنت المنطقة الشرقية	<p><b>المؤهلات العلمية:</b></p> <ul style="list-style-type: none"> <li>بكالوريوس هندسة كيميائية تطبيقية - جامعة الملك فهد للبترول والمعادن.</li> <li>ماجستير إدارة أعمال - الأكاديمية العربية للعلوم والتكنولوجيا والنقل البحري.</li> </ul> <p><b>الخبرات العملية:</b></p> <ul style="list-style-type: none"> <li>أخصائي مختبرات بالهيئة السعودية للمواصفات والمقاييس والجودة</li> <li>مدير الإنتاج والمرافق بشركة أسمنت العربية.</li> <li>مدير مصنع أسمنت المنطقة الشرقية.</li> <li>عضو مجلس إدارة المركز المعرفي للأسمنت.</li> </ul>
أ / نبيل بن محمد بغدادي	مستشار الرئيس التنفيذي للشؤون القانونية والحوكمة	مساعد الرئيس التنفيذي للشؤون القانونية والإدارية	<p><b>المؤهلات العلمية:</b></p> <ul style="list-style-type: none"> <li>ماجستير أنظمة (قانون) من جامعة الملك عبدالعزيز ٢٠٠٢.</li> <li>بكالوريوس أنظمة من جامعة الملك عبدالعزيز ١٩٩٢.</li> </ul> <p><b>الخبرات العملية:</b></p> <ul style="list-style-type: none"> <li>خبرة طويلة في المجال القانوني والإداري والحوكمة والالتزام (مستشار الرئيس التنفيذي للشؤون القانونية - مساعد المدير العام للشؤون الإدارية - مدير أول إدارة الشؤون القانونية).</li> </ul>

## أعضاء الإدارة التنفيذية ووظائفهم الحالية والسابقة ومؤهلاتهم وخبراتهم

اسم العضو	الوظيفة الحالية	الوظيفة السابقة	المؤهلات العلمية والخبرات العملية
أ / علي بن عبدالله العايد	الرئيس التنفيذي لشركة أسمنت ينبع	الرئيس التنفيذي للشركة السعودية للتنمية والاستثمار التقني	<p><b>المؤهلات العلمية:</b></p> <ul style="list-style-type: none"> <li>بكالوريوس إدارة صناعية (جامعة الملك فهد للبترول والمعادن).</li> </ul> <p><b>الخبرات العملية:</b></p> <ul style="list-style-type: none"> <li>مدير عام صندوق التنمية الصناعية السعودي سابقا</li> <li>الرئيس التنفيذي للشركة السعودية للتنمية والاستثمار التقني سابقا</li> <li>عضو مجلس إدارة شركة مرافق سابقاً</li> <li>عضو مجلس إدارة الشركة الوطنية للصناعة</li> <li>رئيس مجلس إدارة الشركة السعودية المصرية للاستثمارات الصناعية سابقاً</li> <li>عضو سابق إدارة شركة ابن رشد</li> <li>عضو سابق إدارة شركة الخزف.</li> </ul>
أ / وليد بن محمد بن معيوف	نائب الرئيس التنفيذي للمالية	مدير إدارة المخاطر المؤسسية وأمين سر مجلس الإدارة - الشركة الوطنية السعودية للنقل البحري (البحري)	<p><b>المؤهلات العلمية:</b></p> <ul style="list-style-type: none"> <li>بكالوريوس محاسبة - كلية العلوم الإدارية - جامعة الملك سعود (١٩٩٠).</li> <li>دبلوم اللغة الإنجليزية والمحاسبة من معهد الاقتصاد - الولايات المتحدة الأمريكية (١٩٩٤-١٩٩٥).</li> </ul> <p><b>الخبرات العملية:</b></p> <ul style="list-style-type: none"> <li>مدير إدارة المخاطر المؤسسية وأمين سر مجلس الإدارة - الشركة الوطنية السعودية للنقل البحري (البحري) (سبتمبر ٢٠١٦ إلى مايو ٢٠٢٠).</li> <li>المدير المالي - الشركة الوطنية لنقل الكيماويات (البحري للكيماويات) (يوليو ٢٠٠١ إلى سبتمبر ٢٠١٦)</li> <li>مدير الاعتمادات المستندية - الشركة السعودية للصناعات الأساسية (سابك) (يوليو ١٩٩١ إلى يونيو ٢٠٠١).</li> </ul>



## ملكية اقارب أعضاء مجلس الإدارة وزوجاتهم وأبنائهم القصر في أسهم أو أدوات دين الشركة وشركاتها التابعة

الاسم	عدد الاسهم	النسبة
عبدالعزیز فهد سليمان الراجحي	٩٧,١٥٤	%٠,٠٦٢
نجلاء فهد سليمان الراجحي	٤٦,٤٨٤	%٠,٠٣٠
الجوهرة فهد سليمان الراجحي	٤٢,٦٧٥	%٠,٠٢٧

## ملكية كبار التنفيذيين وزوجاتهم وأولادهم القصر

الاسم	عدد الاسهم م٢٠٢٢/٠١/٠١	النسبة م٢٠٢٢/٠١/٠١	صافي التغيير م٢٠٢٢	نسبة التغيير م٢٠٢٢	اجمالي الأسهم م٢٠٢٢/١٢/٣١	إجمالي نسبة التملك م٢٠٢٢/١٢/٣١
أ/ علي بن عبد الله العايد	١٢,٠٠٠	%٠,٠٠٧٦	-	-	١٢,٠٠٠	%٠,٠٠٧٦
أ/ نبيل محمد بغدادی	١,٢٠٠	%٠,٠٠٠٨	-	-	١,٢٠٠	%٠,٠٠٠٨

## ملكية أعضاء مجلس الإدارة في أسهم أو أدوات دين الشركة أو أي من شركاتها التابعة

(الدورة الخامسة عشر من ٢٠٢٢/٠١/٠١ م حتى ٢٠٢٢/١٢/٣١ م) في شركة اسمنت ينبع

السادة أعضاء مجلس الإدارة	عدد الأسهم والنسبة في م٢٠٢٢/٠١/٠١		صافي التغيير خلال عام ٢٠٢٢ م		إجمالي الأسهم ونسبة التملك م٢٠٢٢/١٢/٣١	
	عدد الأسهم	النسبة	عدد الأسهم	النسبة	عدد الأسهم	النسبة
أ/ فهد بن سليمان الراجحي	٦٨,٥٠٠	%٠,٠٤٣٥	-	-	٦٨,٥٠٠	%٠,٠٤٣٥
أ/ محمد بن عبدالله الخريجي	٩,١٣٨	%٠,٠٠٥٨	-	-	٩,١٣٨	%٠,٠٠٥٨
أ/ علي بن عبدالله العايد	١٢,٠٠٠	%٠,٠٠٧٦	-	-	١٢,٠٠٠	%٠,٠٠٧٦
م/ رياض بن عبدالرحمن أبا الخيلى	١٠,٣٧٠	%٠,٠٠٦٦	-	-	١٠,٣٧٠	%٠,٠٠٦٦
أ/ تركي بن مساعد المبارك	١٠٠	%٠,٠٠٠١	-	-	١٠٠	%٠,٠٠٠١
أ/ عبد العزيز بن سليمان الراجحي	٩٠,٠٠٠	%٠,٠٥٧١	٧٥,٠٢٠	%٠,٠٤٧٦	١٦٥,٠٢٠	%٠,١٠٤٨
أ/ صلاح بن عبدالرحمن الحزامي	٩٤	%٠,٠٠٠١	(٩٤)	%(٠,٠٠٠١)	-	-
المؤسسة العامة للتأمينات الاجتماعية	١١,٦٩٦,٠٢١	%٧,٤٢٦٠	(٣,٨٩٩,٧٧١)	%(٢,٤٨)	٧,٧٩٦,٢٥٠	%٤,٩٥
صندوق الاستثمارات العامة	١٥,٧٥٠,٠٠٠	%١٠	-	-	١٥,٧٥٠,٠٠٠	%١٠
بنك التنمية الاجتماعية	٧٠٠,٠٠٠	%٠,٤٤	-	-	٧٠٠,٠٠٠	%٠,٤٤



## مكافآت أعضاء مجلس الإدارة واللجان المنبثقة عنه والإدارة التنفيذية

تحدد المكافآت السنوية لأعضاء مجلس الإدارة واللجان المنبثقة عنه والإدارة التنفيذية بناء على السياسة المعتمدة، وبما يتوافق مع النظام الأساسي للشركة، وقرارات الجمعية العامة للمساهمين والأنظمة ذات العلاقة في هذا الشأن وهي كالتالي:

### أولاً: مكافآت أعضاء مجلس الإدارة

تتكون مكافآت أعضاء مجلس الإدارة من التالي:

- مبلغاً معيناً؛
- بدل حضور اجتماعات المجلس؛
- مزايا عينية؛
- نسبة معينة من صافي الأرباح؛
- أو الجمع بين اثنين أو أكثر من هذه المزايا.

## آلية المكافآت

يجب أن يراعى في تحديد المكافآت الآتي:

- عادلة ومتناسبة مع أنشطة ومسؤوليات أعضاء مجلس الإدارة واللجان والادارة التنفيذية،
- داعمة لتحقيق الأهداف الاستراتيجية لمجلس الادارة.
- مبنية على توصية لجنة الترشيحات والمكافآت.
- متناسبة مع نشاط الشركة والمهارات اللازمة لإدارتها.
- الأخذ بعين الاعتبار القطاع الذي تعمل فيه الشركة وحجمها ومدى تعقيدها وخبرة أعضاء مجلس الإدارة واللجان والادارة التنفيذية.
- كافية بشكل معقول للمحافظة على أعضاء مجلس الإدارة ولجانه والادارة التنفيذية والقدرة على استقطاب ذوي الكفاءة والخبرة.
- تتناسب مكافآت الأعضاء مع عدد الاجتماعات التي حضروها.
- في جميع الأحوال، لا يتجاوز مجموع ما يحصل عليه عضو مجلس الإدارة من مكافآت ومزايا مالية أو عينية عن ما تقرره الانظمة.
- عند تشكيل عضوية اللجنة، يجب أن يؤخذ في الاعتبار عدد اللجان التي قد يخدمها عضو المجلس، حيث لا يتجاوز المبلغ الإجمالي المدفوع لعضوية العضو في مجلس الإدارة واللجان الحد الذي تقرره الانظمة.

ويرى مجلس الإدارة أنه تم توزيع المكافآت خلال العام المالي ٢٠٢٢م وفقاً للسياسة المعتمدة ولا يوجد أي انحراف جوهري عنها.





العضو	مبلغ معين	بدل حضور جلسات المجلس	المكافآت الثابتة					المكافأة المتغيرة					المجموع	بدل المصروفات	
			مزايا عينية	مكافأة رئيس المجلس أو أمين السر إذا كان من الأعضاء	مكافأة الأعمال الفنية والإدارية	مكافأة نهاية الخدمة	مجموع بدل حضور جلسات اللجان	خطوط تحفيزية قصيرة الأجل	خطوط تحفيزية طويلة الأجل	الأسهم الممنوحة	المجموع	مكافأة نهاية الخدمة			
ثانياً: الأعضاء غير التنفيذيين															
أ/ فهد بن سليمان الراجحي	٢٠٠,٠٠٠	١٨,٠٠٠	٠	٠	٠	٠	٠	٠	٠	٠	٠	٠	٢١٨,٠٠٠	-	
أ/ عبدالعزيز بن سليمان الراجحي	٢٠٠,٠٠٠	١٥,٠٠٠	٩,٠٠٠	٠	٠	٠	٠	٠	٠	٠	٠	٠	٢٢٤,٠٠٠	-	
أ/ فهد بن صالح العجلان (ممثل المؤسسة العامة للتأمينات الاجتماعية)	٢٠٠,٠٠٠	١٨,٠٠٠	٢٤,٠٠٠	٠	٠	٠	٠	٠	٠	٠	٠	٠	٢٤٢,٠٠٠	-	
أ/ باسل بن منيع الفريحي (ممثل صندوق الاستثمارات العامة)	٢٠٠,٠٠٠	١٨,٠٠٠	١٢,٠٠٠	٠	٠	٠	٠	٠	٠	٠	٠	٠	٢٣٠,٠٠٠	-	
المجموع	٨٠٠,٠٠٠	٦٩,٠٠٠	٤٥,٠٠٠	٠	٠	٠	٠	٠	٠	٠	٠	٠	٩١٤,٠٠٠	-	
ثالثاً: الأعضاء التنفيذيين															
أ/ علي عبدالله العايد	٢٠٠,٠٠٠	١٨,٠٠٠	١٢,٠٠٠	٠	٠	٠	٠	٠	٠	٠	٠	٠	٢٣٠,٠٠٠	-	
المجموع	٢٠٠,٠٠٠	١٨,٠٠٠	١٢,٠٠٠	٠	٠	٠	٠	٠	٠	٠	٠	٠	٢٣٠,٠٠٠	-	

## جدول المكافآت السنوية والتعويضات لأعضاء مجلس الإدارة :-

العضو	مبلغ معين	بدل حضور جلسات المجلس	المكافآت الثابتة					المكافأة المتغيرة					المجموع	بدل المصروفات	
			مزايا عينية	مكافأة الأعمال الفنية والإدارية	مكافأة رئيس المجلس أو أمين السر إذا كان من الأعضاء	مكافأة نهاية الخدمة	مجموع بدل حضور جلسات اللجان	خطوط تحفيزية قصيرة الأجل	خطوط تحفيزية طويلة الأجل	الأسهم الممنوحة	المجموع				
أولاً: الأعضاء المستقلين															
أ/ محمد بن عبدالله الخريجي	٢٠٠,٠٠٠	١٨,٠٠٠	٩,٠٠٠	٠	٠	٠	٠	٠	٠	٠	٠	٠	٢٢٧,٠٠٠	-	
أ/ إبراهيم بن حمد الراشد (ممثل بنك التنمية الاجتماعية)	٢٠٠,٠٠٠	١٨,٠٠٠	٢٤,٠٠٠	٠	٠	٠	٠	٠	٠	٠	٠	٠	٢٤٢,٠٠٠	-	
م/ رياض بن عبدالرحمن أبالخير	٢٠٠,٠٠٠	١٨,٠٠٠	١٢,٠٠٠	٠	٠	٠	٠	٠	٠	٠	٠	٠	٢٣٠,٠٠٠	-	
أ/ تركي مساعد المبارك	٢٠٠,٠٠٠	١٨,٠٠٠	٩,٠٠٠	٠	٠	٠	٠	٠	٠	٠	٠	٠	٢٢٧,٠٠٠	-	
أ/ صلاح بن عبدالرحمن الحزامي	٢٠٠,٠٠٠	١٨,٠٠٠	١٢,٠٠٠	٠	٠	٠	٠	٠	٠	٠	٠	٠	٢٣٠,٠٠٠	-	
المجموع	١,٠٠٠,٠٠٠	٩٠,٠٠٠	٦٦,٠٠٠	٠	٠	٠	٠	٠	٠	٠	٠	٠	١,١٥٦,٠٠٠	-	

المجموع	بدل حضور الجلسات م ٢٠٢٢/٠١/٠١ م ٢٠٢٢/١٢/٣١	المكافأة م ٢٠٢٢/٠٦ م ٢٠٢١/٠٦	اسم العضو أعضاء اللجنة التنفيذية
١١٢,٠٠٠	١٢,٠٠٠	١٠٠,٠٠٠	م. رياض عبدالرحمن أبا الخيال
١١٢,٠٠٠	١٢,٠٠٠	١٠٠,٠٠٠	أ/ علي عبدالله العايد
١١٢,٠٠٠	١٢,٠٠٠	١٠٠,٠٠٠	أ/ باسل منيع الفريحي (ممثل صندوق الاستثمارات العامة)
١١٢,٠٠٠	١٢,٠٠٠	١٠٠,٠٠٠	أ/ صلاح عبدالرحمن الحزامي
٤٤٨,٠٠٠	٤٨,٠٠٠	٤٠٠,٠٠٠	المجموع

## ثانياً: مكافآت أعضاء اللجان

مكافآت وبدلات اللجان وبدل حضور اجتماعات اللجان من الفترة م ٢٠٢٢/٠١/٠١ حتى م ٢٠٢٢/١٢/٣١

المجموع	بدل حضور الجلسات م ٢٠٢٢/٠١/٠١ م ٢٠٢٢/١٢/٣١	المكافأة م ٢٠٢٢/٠٦ م ٢٠٢١/٠٦	اسم العضو أعضاء لجنة المراجعة
١٤٤,٠٠٠	٢٤,٠٠٠	١٢٠,٠٠٠	أ/ فهد بن صالح العجلان (ممثل المؤسسة العامة للتأمينات الاجتماعية)
١٤٤,٠٠٠	٢٤,٠٠٠	١٢٠,٠٠٠	أ/ إبراهيم حمد الراشد (ممثل بنك التنمية الاجتماعية)
١٤٤,٠٠٠	٢٤,٠٠٠	١٢٠,٠٠٠	أ/ محمد فرحان بن نادر
٤٣٢,٠٠٠	٧٢,٠٠٠	٣٦٠,٠٠٠	المجموع

المجموع	بدل حضور الجلسات م ٢٠٢٢/٠١/٠١ م ٢٠٢٢/١٢/٣١	المكافأة م ٢٠٢٢/٠٦ م ٢٠٢١/٠٦	اسم العضو أعضاء لجنة الترشيحات والمكافآت
١٠٩,٠٠٠	٩,٠٠٠	١٠٠,٠٠٠	أ/ محمد بن عبدالله الخريجي
١٠٩,٠٠٠	٩,٠٠٠	١٠٠,٠٠٠	أ/ تركي بن مساعد المبارك
١٠٩,٠٠٠	٩,٠٠٠	١٠٠,٠٠٠	أ/ عبدالعزيز بن سليمان الراجحي
٣٢٧,٠٠٠	٢٧,٠٠٠	٣٠٠,٠٠٠	المجموع





## مكافآت وتعويضات مدفوعة لخمسة من كبار التنفيذيين خلال العام ٢٠٢٢م

المجموع الكلي	مجموع مكافآت التنفيذيين عن المجلس	مكافأة نهاية الخدمة	المكافآت المتغيرة					المكافآت الثابتة					وظائف كبار التنفيذيين
			المجموع	قيمة الاسهم الممنوحة	خطط تحفيزية طويلة الأجل	خطط تحفيزية قصيرة الأجل	أرباح	مكافآت	مجموع	مزايا	بدلات	رواتب	
٣,٦٤٢,١٥٠	٢٣٠,٠٠٠	١١٣,٧٥٠	-	-	-	-	-	٥٦٨,٤٠٠	٢,٧٣٠,٠٠٠	٣٣٠,٠٠٠	٦٠٠,٠٠٠	١,٨٠٠,٠٠٠	الرئيس التنفيذي
١,٩٠٨,٣٣٣	٠	٦٦,٧٣٣	-	-	-	-	-	٢٤٠,٠٠٠	١,٦٠١,٦٠٠	١٩٣,٦٠٠	٣٥٢,٠٠٠	١,٠٥٦,٠٠٠	نائب الرئيس التنفيذي للمالية
١,٣٤٣,٩٧٩	٠	٩٦,٤٥٩	-	-	-	-	-	٩٠,٠٠٠	١,١٥٧,٥٢٠	١٣٩,٩٢٠	٢٥٤,٤٠٠	٧٦٣,٢٠٠	نائب الرئيس التنفيذي للموارد البشرية والخدمات المساندة
١,٤٣١,٢٤٩	٠	٥٠,٠٤٩	-	-	-	-	-	١٨٠,٠٠٠	١,٢٠١,٢٠٠	١٤٥,٢٠٠	٢٦٤,٠٠٠	٧٩٢,٠٠٠	نائب الرئيس التنفيذي للتسويق والمبيعات
١,٣٥٠,٩١٦	٠	٥٤,٨١٦	-	-	-	-	-	١٩٥,٠٠٠	١,١٠١,١٠٠	١٥٧,٣٠٠	٨٥,٨٠٠	٨٥٨,٠٠٠	نائب الرئيس التنفيذي للتصنيع
١,١٢٩,٦٠٠	٠	٧٩,٢٠٠	-	-	-	-	-	١٠٠,٠٠٠	٩٥٠,٤٠٠	٨٦,٤٠٠	٢١٦,٠٠٠	٦٤٨,٠٠٠	مستشار الرئيس التنفيذي للشؤون القانونية والحكومة
١٠,٨٠٦,٢٢٧	٢٣٠,٠٠٠	٤٦١,٠٠٧	-	-	-	-	-	١,٣٧٣,٤٠٠	٨,٧٤١,٨٢٠	١,٠٥٢,٤٢٠	١,٧٧٢,٢٠٠	٥,٩١٧,٢٠٠	المجموع

## ثالثاً: مكافآت أعضاء الإدارة التنفيذية

الإدارة التنفيذية هي المسؤولة عن إدارة العمليات اليومية في الشركة، واقتراح وتنفيذ القرارات الاستراتيجية، مثل الرئيس التنفيذي والمدير المالي ونواب الرئيس التنفيذي وتطبق الأحكام التالية على مكافآتهم:

- ترفع لجنة الترشيحات والمكافآت توصيتها إلى مجلس الإدارة للاعتماد بشأن مكافآت وعلاوات الإدارة التنفيذية.
- يضع مجلس الإدارة مؤشرات تقييم أداء الإدارة التنفيذية بناء على توصية لجنة الترشيحات والمكافآت.
- ترفع لجنة الترشيحات والمكافآت توصيتها إلى مجلس الإدارة للاعتماد بشأن مؤشرات الأداء الرئيسية للإدارة التنفيذية لاعتمادها وتكون مرتبطة بالمكافآت.
- ترفع لجنة الترشيحات والمكافآت توصيتها إلى مجلس الإدارة للاعتماد، بناء على اقتراح الرئيس التنفيذي بالمكافآت السنوية للإدارة التنفيذية وموظفي الشركة.

## اجتماعات مجلس الإدارة

إجمالي الحضور	سجل حضور اجتماعات مجلس الإدارة							التصنيف	الوصف	الاسم
	السابع	السادس	الخامس	الرابع	الثالث	الثاني	الأول			
	٢٢/١٢/٢٧ ٤٤/٠٦/٠٣	٢٢/١٢/١٠ ٤٤/٠٥/١٦	٢٢/٠٩/٢١ ٤٤/٠٢/٢٥	٢٢/٠٦/٠١ ٤٣/١١/٠٢	٢٢/٠٣/٠٦ ٤٣/٠٨/٠٣	٢٢/٠١/٢٤ ٤٣/٠٦/٢١	٢٢/٠١/٠٦ ٤٣/٠٦/٠٣			
٧	✓	✓	✓	✓	✓	✓	✓	غير تنفيذي	رئيس مجلس الإدارة	أ/ فهد بن سليمان الراجحي
٧	✓	✓	✓	✓	✓	✓	✓	مستقل	نائب رئيس مجلس الإدارة	أ/ محمد بن عبد الله الخريجي
٧	✓	✓	✓	✓	✓	✓	✓	غير تنفيذي	عضو	أ/ فهد بن صالح العجلان (ممثل المؤسسة العامة للتأمينات الاجتماعية)
٧	✓	✓	✓	✓	✓	✓	✓	تنفيذي	عضو مجلس الإدارة الرئيس التنفيذي	أ/ علي بن عبد الله العايد
٧	✓	✓	✓	✓	✓	✓	✓	مستقل	عضو	أ/ إبراهيم بن حمد الراشد (ممثل بنك التنمية الاجتماعية)
٧	✓	✓	✓	✓	✓	✓	✓	مستقل	عضو	م. رياض بن عبد الرحمن أبا الخيل
٧	✓	✓	✓	✓	✓	✓	✓	مستقل	عضو	أ/ تركي بن مساعد المبارك
٧	✓	✓	✓	✓	✓	✓	✓	غير تنفيذي	عضو	أ/ عبد العزيز بن سليمان الراجحي
٧	✓	✓	✓	✓	✓	✓	✓	مستقل	عضو مجلس الإدارة الرئيس التنفيذي	أ/ علي بن عبد الله العايد
٧	✓	✓	✓	✓	✓	✓	✓	غير تنفيذي	عضو	أ/ باسل بن منيع الفريحي (ممثل صندوق الاستثمارات العامة)
٧	✓	✓	✓	✓	✓	✓	✓	غير تنفيذي	عضو	أ/ صلاح بن عبد الرحمن الحزامي

## الجمعيات العامة للمساهمين لعام ٢٠٢٢م وأعضاء مجلس الإدارة الحاضرين

## الجمعية العمومية

الاسم	الوصف	التصنيف	سجل حضور الجمعيات (غير العادية رقم ٩) ١٤٤٣/١١/٠٢ هـ ٢٠٢٢/٠٦/٠١ م	اجمالي الحضور
أ/ فهد بن سليمان الراجحي	رئيس مجلس الإدارة	غير تنفيذي	✓	١
أ/ محمد بن عبد الله الخريجي	نائب رئيس مجلس الإدارة	مستقل	✓	١
أ/ فهد بن صالح العجلان (ممثل المؤسسة العامة للتأمينات الاجتماعية)	عضو	غير تنفيذي	✓	١
أ/ إبراهيم بن حمد الراشد (ممثل بنك التنمية الاجتماعية)	عضو	مستقل	✓	١
م. رياض بن عبد الرحمن أبا الخيل	عضو	مستقل	✓	١
أ/ تركي بن مساعد المبارك	عضو	مستقل	✓	١
أ/ عبد العزيز بن سليمان الراجحي	عضو	غير تنفيذي	✓	١
أ/ علي بن عبد الله العايد	عضو مجلس الإدارة الرئيس التنفيذي	تنفيذي	✓	١
أ/ باسل بن منيع الفريحي (ممثل صندوق الاستثمارات العامة)	عضو	غير تنفيذي	✓	١
أ/ صلاح بن عبد الرحمن الحزامي	عضو	مستقل	✓	١



## إعلانات الشركة في موقع تداول

تاريخ الإعلان	عنوان الإعلان
٢٠٢٢/٠١/٠٦	إعلان بخصوص توزيع أرباح النصف الثاني لعام ٢٠٢١ م.
٢٠٢٢/٠٣/٠٦	إعلان عن النتائج المالية السنوية المنتهية في ٢٠٢١/١٢/٣١ م.
٢٠٢٢/٠٤/٢٠	إعلان دعوة مساهمي الشركة إلى حضور اجتماع الجمعية العامة غير العادية (الاجتماع الأول) عن طريق وسائل التقنية الحديثة.
٢٠٢٢/٠٤/٢١	إعلان عن شراء كامل الحصة المملوكة لشركة الشعبية الصناعية في رأس مال شركة بنبع السعودية الكويتية للمنتجات الورقية.
٢٠٢٢/٠٤/٢٥	إعلان عن النتائج المالية الأولية للفترة المنتهية في ٢٠٢٢/٠٣/٣١ م (ثلاثة أشهر).
٢٠٢٢/٠٤/٢٥	إعلان إلحاقى بخصوص دعوة مساهميها إلى حضور اجتماع الجمعية العامة غير العادية (الاجتماع الأول) عن طريق وسائل التقنية الحديثة.
٢٠٢٢/٠٥/٢٢	إعلان عن القيام بأعمال الصيانة الدورية المجدولة لخط الإنتاج الرابع.
٢٠٢٢/٠٥/٢٦	إعلان عن موعد بدء التصويت الإلكتروني على بنود اجتماع الجمعية العامة غير العادية الاجتماع الأول (إعلان تذكيري).
٢٠٢٢/٠٥/٣٠	إعلان تذكيري لحضور الجمعية العامة غير العادية لشركة أسمنت بنبع.
٢٠٢٢/٠٦/٠٢	إعلان عن نتائج اجتماع الجمعية العامة غير العادية (الاجتماع الأول).
٢٠٢٢/٠٦/٠٢	إعلان عن توزيع أرباح نقدية على المساهمين عن النصف الأول لعام ٢٠٢٢ م.
٢٠٢٢/٠٦/١٩	إعلان عن آخر التطورات لإعلان شركة أسمنت بنبع عن القيام بأعمال الصيانة الدورية المجدولة لخط الإنتاج الرابع.
٢٠٢٢/٠٧/٢٦	إعلان عن النتائج المالية الأولية الموحدة المختصرة للفترة المنتهية في ٢٠٢٢/٠٦/٣٠ م (ستة أشهر).
٢٠٢٢/٠٧/٢٧	إعلان تصحيحي بخصوص النتائج المالية الأولية الموحدة المختصرة للفترة المنتهية في ٢٠٢٢/٠٦/٣٠ م (ستة أشهر).
٢٠٢٢/٠٩/٢٩	إعلان عن القيام بأعمال الصيانة الدورية المجدولة لخط الإنتاج الخامس.
٢٠٢٢/١٠/٢٤	إعلان عن آخر التطورات لإعلان شركة أسمنت بنبع عن القيام بأعمال الصيانة الدورية المجدولة لخط الإنتاج الخامس.
٢٠٢٢/١٠/٢٦	إعلان عن النتائج المالية الأولية الموحدة المختصرة للفترة المنتهية في ٢٠٢٢/٠٩/٣٠ م (تسعة أشهر).
٢٠٢٢/١٢/١١	إعلان عن توزيع أرباح نقدية على المساهمين عن النصف الثاني لعام ٢٠٢٢ م.

الاسم	الوصف	التصنيف	سجل حضور اجتماعات مجلس الإدارة							
			الأول	الثاني	الثالث	الرابع	الخامس	السادس	السابع	
أ/ تركي بن مساعد المبارك	عضو	مستقل	✓	✓	✓	✓	✓	✓	✓	✓
أ/ العزيز بن سليمان الراجحي	عضو	غير تنفيذي	✓	✓	✓	✓	-	✓	✓	✓
أ/ صلاح بن عبد الرحمن الحزامي	عضو	مستقل	✓	✓	✓	✓	✓	✓	✓	✓

## عدد طلبات الشركة لسجل المساهمين وتواريخ تلك الطلبات وأسبابها

عدد طلبات الشركة لسجل المساهمين	تاريخ الطلب	أسباب الطلب
١	٢٠٢٢/٠٢/٠٨ م	إجراءات الشركة
٢	٢٠٢٢/٠٥/٢٩ م	الجمعية العامة
٣	٢٠٢٢/٠٦/٠١ م	الجمعية العامة
٤	٢٠٢٢/٠٦/١٤ م	ملف أرباح
٥	٢٠٢٢/٠٦/١٤ م	ملف أرباح
٦	٢٠٢٢/١٠/١٩ م	إجراءات الشركة
٧	٢٠٢٢/١٠/١٩ م	إجراءات الشركة
٨	٢٠٢٢/١٢/١٤ م	ملف أرباح

## الإجراءات التي اتخذها مجلس الإدارة لإحاطة أعضائه (وبخاصة غير التنفيذيين) علماً بمقترحات المساهمين وملحوظاتهم حيال الشركة وأدائها

يستعرض المجلس في اجتماعاته ملاحظات المساهمين وأسئلتهم واستفساراتهم إن وجدت وذلك من خلال إدارة علاقات المساهمين بالشركة وكذلك من خلال أسئلة المساهمين في الجمعيات العامة.



## أي عقوبة أو جزاء أو تدبير احترازي أو قيد احتياطي مفروض على الشركة من الهيئة أو من أي جهة إشرافية أو تنظيمية أو قضائية أخرى

#	الجهة الموقعة للعقوبة أو الجزاء	السبب	العقوبة	الإجراء المتخذ من الشركة
١	الهيئة العامة للمنافسة	مخالفة نظام المنافسة	١. ١٠,٠٠٠,٠٠٠ ريال ٢. نشر العقوبة على حساب الشركة بعد اكتساب القرار الصفة النهائية.	تم صدور قرار من محكمة الاستئناف الإدارية بصحة إيقاع الغرامة على شركة أسمنت ينبع وبالتالي قامت الشرعة بالطعن أمام المحكمة العليا ولم يتم البت حتى الآن.

## نتائج المراجعة السنوية لفعالية إجراءات الرقابة الداخلية بالشركة

### رأي لجنة المراجعة في مدى كفاية نظام الرقابة الداخلية في الشركة:

نظراً إلى أهمية الرقابة الداخلية التي تعد أحد أهم الأساسيات في حماية أصول الشركة ومساندتها في تحقيق أهدافها، فإن مجلس الإدارة يعمل على التحقق من فاعلية تلك الإجراءات من خلال المراجعة السنوية لها، حيث إن إجراءات الرقابة المالية والتشغيلية والإدارية السليمة كفيلة بالحد من مخاطر سوء استغلال أصول الشركة والتأثير في أعمالها، ومن هنا تبرز أهمية مراجعة تلك الإجراءات بشكل سنوي للتحقق من فاعليتها وكفاءتها، وادخال التعديلات اللازمة على تلك الإجراءات.

وإيماناً من مجلس الإدارة بأهمية الرقابة الداخلية فقد أولت إجراءات الرقابة الداخلية العناية الفائقة وذلك بتكليف لجنة المراجعة بالإشراف على أعمال إدارة المراجعة الداخلية لضمان حسن تنفيذ خطة المراجعة الداخلية المعتمدة والمبنية على المخاطر للسنة المالية المنتهية في ٢٠٢٢/١٢/٣١ م.





# الإقرارات والخاتمة



## إقرارات مجلس الإدارة

يقر مجلس إدارة شركة أسمنت ينبع، وفقاً للمعلومات المتوفرة لديه وبناءً على تقرير مراجع حسابات الشركة ومعطيات السوق الحالية وكذلك المؤشرات المستقبلية، بما يلي:

- أنه تم إعداد السجلات المحاسبية بالشكل الصحيح وفقاً للمعايير المحاسبية الصادرة عن الهيئة السعودية للمحاسبين القانونيين.
- إن نظام الرقابة الداخلية أُعد على أسس سليمة وتم تنفيذه بفعالية.
- المركز المالي ونتائج أعمال الشركة تؤكدان على قدرة الشركة بمواصلة الاستمرار في نشاط الشركة بمشيئة الله.
- لا توجد أعمال أو عقود تكون الشركة طرفاً فيها أو كانت فيها مصلحة ل أحد أعضاء مجلس ادارة الشركة أو لكبار التنفيذيين فيها أو لاي شخص ذي علاقة بأي منهم.

## الخاتمة

ختاماً يطيب لمجلس إدارة شركة اسمنت ينبع التقدم بجزيل الشكر للسادة المستثمرين على ثقتهم الغالية التي أوكلوها لهم لإدارة شركتهم، ويتوجه إلى الله سبحانه وتعالى، بالدعاء الصادق لخادم الحرمين الشريفين الملك سلمان بن عبد العزيز وولي عهده الأمين صاحب السمو الملكي الأمير محمد بن سلمان بن عبد العزيز، سائلين الله حفظهم والتيسير لهم لما فيه خير هذا الوطن ومواطنيه

كما نسأل الله تعالى أن يحفظ هذا الوطن ويجنبه كل مكروه ويديم نعمة الأمن والأمان والسلام

كما يتقدم مجلس الإدارة بالشكر والتقدير لجميع العاملين بالشركة على عملهم الجاد وإخلاصهم من أجل الحفاظ على استمرار ازدهار وتقدم الشركة.

والله ولي التوفيق

والسلام عليكم ورحمة الله وبركاته.

مجلس الإدارة





اسمنت ينبع  
Yanbu Cement

