



تقرير مجلس إدارة
شركة نقّي للمياه
عن أنشطة وأداء الشركة

2024



التقرير السنوي 2024



خَادِمُ الْحَرَمَيْنِ الشَّرِيفَيْنِ ❖
الْمَلِكُ سَلْمَانَ بْنَ عَبْدِ الْعَزِيزِ السُّعُودِ



صاحب السمو الملكي الأمير

محمد بن سلمان بن عبدالعزيز آل سعود

ولي العهد ورئيس مجلس الوزراء

01 نظرة عامة

لمحة	8
نبذة تاريخية	10
الرؤية والرسالة والقيم	11
تواجدنا الجغرافي	12
الجوائز والتقدير	13
المسؤولية الاجتماعية	14

02 التقرير الإستراتيجي

كلمة رئيس المجلس	17
كلمة العضو المنتدب والرئيس التنفيذي	18
استراتيجية الشركة	20
المدخلات والمخرجات	21
نشاط الشركة	27

03 الأداء المالي

المركز المالي	31
القروض	33
المبيعات	34
التحليل الجغرافي	37
المدفوعات النظامية	39
مراجع الحسابات	40

04 الحوكمة والشفافية والإفصاح

الإلتزام بلائحة حوكمة الشركة	42
مجلس الإدارة	43
لجان مجلس الإدارة	44
الإدارة التنفيذية	45
أسماء الشركات داخل المملكة أو خارجها التي يكون عضو مجلس إدارة الشركة عضواً في مجالس إدارتها الحالية والسابقة أو من مديرها	46
المقترحات	47
الجمعيات	47
الإجتماعات	48
التقييم	49
المكافآت	50
نتائج المراجعة	52
تحليل وإدارة المخاطر	53
وصف سياسة توزيع الإرباح	55
سجلات المساهمين	56
إقرارات مجلس الإدارة	58
التوصيات	59
حقوق المساهمين وآليات التواصل معهم	59







نظرة عامة

لمحة عن شركة نقي للمياه

تعد شركة نقي للمياه إحدى الشركات الرائدة في قطاع إنتاج الأغذية في المملكة العربية السعودية وكذلك الوحيدة في قطاع إنتاج مياه الشرب المعبأة المدرجة في السوق الرئيسي للأوراق المالية.

تأسست شركة نقي للمياه في سنة 2014م وباشرت أعمالها خلال عام 2016م بمقرها الحالي في محافظة عنيزة في منطقة القصيم مستثمرة موقعها الجغرافي المتميز لاستخراج المياه الجوفية من آبارها الخاصة وإعادة معالجتها وفقاً لأفضل الممارسات العالمية في قطاع إنتاج وتعبئة مياه الشرب وذلك بالاعتماد على خبرات مؤهلة وباستخدام أحدث أساليب التكنولوجيا المتاحة عالمياً،

وفي نهاية عام 2023م توسعت الشركة في قطاعات الأعمال الرئيسية وذلك بالدخول في قطاع إنتاج بيض المائدة وبما يستهدف تعظيم الإيرادات وخفض مخاطر الاعتماد على نشاط واحد.

استمرت شركة نقي بالاعتماد على استراتيجية التوسع المنتظم خلال السنوات السابقة حتى باتت اليوم أحد أبرز الشركات السعودية المنتجة لمياه الشرب المعبأة والتي تقدمها الشركة لعملائها في مختلف مناطق المملكة العربية السعودية بالإضافة إلى الدول المجاورة.

اعتمدت الشركة في رحلتها على شعار "القادم أفضل" مؤمنة بأهمية التحسين المستمر في مختلف مجالات التشغيل والعمليات لديها، حيث أولت الشركة اهتماماً رئيسياً بعمليات البحث والتطوير وتعزيز مفاهيم الأداء المؤسسي وبما يضمن الاستمرار في تقديم منتجات تراعي احتياجات مختلف فئات المستهلكين وضمن أفضل المواصفات الصحية والغذائية.





نبذة تاريخية

2016

إضاف خط إنتاج بسعة إنتاجية 24,000 وحدة في الساعة .

1

2014

تأسيس الشركة كمؤسسة فردية تحت اسم "مؤسسة نقي للمياه"

2

2017

إضاف خط إنتاج بسعة إنتاجية 40,000 وحدة في الساعة .

3

2018

1. إنشاء خطي إنتاج بسعة إنتاجية إجمالية 80,000 وحدة في الساعة وفقاً لاتفاقية استثمار مشترك
2. إنشاء خط إنتاج بسعة إنتاجية 40,000 وحدة في الساعة وفقاً لاتفاقية استثمار مشترك

4

2019

1. تشغيل محطة تنقية مياه جديدة في مصنع الشركة بعنيزة
2. الاستحواذ على خطي الإنتاج المنشأة ضمن اتفاقية الاستثمار المشترك بسعة إنتاجية إجمالية 80,000 وحدة في الساعة
3. الاستحواذ على أرض بمساحة 45,173,5 متر مربع لتعزيز خطط الشركة التوسعية

5

2020

1. إضافة وتشغيل خط إنتاج جديد بسعة إنتاجية 48,000 وحدة في الساعة.
2. الاستحواذ على خط الإنتاج المنشأ ضمن اتفاقية الاستثمار المشترك بسعة إنتاجية 40,000 وحدة في الساعة.
3. الاستحواذ على مؤسسة نقي التجارية بفرعها في الرياض والقصيم مواكبة لنمو الطلب على منتجات الشركة من عملاء قطاع البيع بالتجزئة.
4. شراء 50 شاحنة لدعم عمليات الشركة.
5. الاستحواذ على أرض بمساحة 72,672.6 متر مربع لتعزيز خطط الشركة التوسعية.

6

2021

1. تشغيل خط إنتاج جديد بسعة إنتاجية 48,000 وحدة في الساعة.
2. الاستحواذ على أرض بمساحة 44,448.5 متر مربع لتعزيز خطط الشركة التوسعية.

7

2022

1. في تاريخ 15 أغسطس 2022م تم إدراج الشركة في السوق الرئيسي للأوراق المالية

8

2023

1. الاستحواذ على مزرعة دواجن لإنتاج بيض المائدة

9

2024

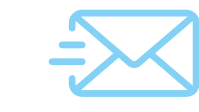
1. الاستثمار للتوسع الصناعي في منطقة الرياض
2. انطلاق مشروع توسعة قطاع إنتاج بيض المائدة
3. التعاقد لشراء خط لإنتاج مياه الشرب المعبأة بطاقة 52,000 عبوة /ساعة بعبوات وأحجام متنوعة

10



القيم

الابتقان, الأصالة ,
المسؤولية, الابتكار,
المرونة



الرسالة

تسعى الشركة لتطوير نموذج حديث في مجالات عملها من خلال تقديم شتى أنواع المنتجات الغذائية ذات الأحجام والأوزان المختلفة بأعلى مواصفات الجودة والقيمة وبأسعار منافسة، وخدمة جميع احتياجات شركائها وعملائها بشكل مستدام من خلال توظيف الأبحاث والتطوير لغرض خلق القيمة المضافة والقيمة المستدامة لمساهميها والتشجيع على المشاركة الفعّالة والبناء لمواكبة تطورات المصالح. المساهمين وأصحاب المصالح.



الرؤية

الريادة في قطاعات الإنتاج الغذائي في أنحاء المملكة ودول الخليج ومنطقة الشرق الأوسط وشمال أفريقيا من خلال تطوير علامتها التجارية لتصبح الأفضل في مجالها والتركيز على الجودة وخدمة العملاء وتعزيز العلاقات التجارية وتنميتها والاعتماد على أفضل الموارد البشرية من خلال استقطابها وتطويرها والحفاظ عليها.

تواجدنا الجغرافي

الفروع:

القصيم - الرياض - جدة -
حائل - المنطقة الشرقية

موزعين داخل المملكة

المزاحمية-تبوك-المدينة المنورة- حفر
الباطن- المجمعة - خميس مشيط - عفيف
- ينبع - الحليفة - رماح - شرورة - بدر - الخرج
- القرينات - وادي الدواسر - الدوادمي
- شقراء - بيشة - الطائف - الخفجي - نجران
- رفحاء - الرين - البتراء - الاسياح - العقيق -
عرعر - جازان - رابغ - الباحة - سكاكا

موزعين خارج المملكة

سلطنة عمان - دولة الكويت
- المملكة الأردنية الهاشمية



علامة الجودة الإماراتية هي شهادة اعتماد رسمية تمنحها وزارة الصناعة والتكنولوجيا المتقدمة في دولة الإمارات العربية المتحدة للمنتجات المطابقة للمعايير المعتمدة. تعكس التزام المصنعين بالجودة وتطبيق أنظمة فعالة لإدارة الإنتاج، مما يعزز موثوقية المنتجات في الأسواق المحلية والدولية.

هو منهج علمي لضمان سلامة الأغذية، HACCP تساعد الشركات على تحسين سلامة الأغذية، وبالتالي تسهيل التصدير، وتقوية تنافسها في الأسواق العالمية.

تمنح (Superior Taste Award) جائزة المذاق الرفيع للمنتجات الغذائية والمشروبات ذات الجودة العالية في الطعم، حصول شركة نقي للمياه على هذه الشهادة يؤكد جودة ونقاوة منتجاتها.



علامة الجودة الإماراتية
Emirates Quality Mark



علامة الجودة السعودية تمنحها الهيئة السعودية للمنتجات (SASO) للمواصفات والمقاييس والجودة التي تلتزم بالمواصفات والمعايير السعودية المعتمدة



ممارسات التصنيع الجيد هي (GMP) شهادة معيار دولي يمثل مجموعة من الإرشادات والقواعد التي تضعها الهيئات التنظيمية للحد من المخاطر المرتبطة بالتصنيع بهدف ضمان جودة وسلامة المنتجات



شهادة اعتماد من هيئة الإمارات للمواصفات والمقاييس تمنح للمنتجات والخدمات التي تستوفي أعلى معايير الجودة. تؤكد هذه العلامة التزام نقي للمياه بالمواصفات المعتمدة، وتخضع المنتجات الحاصلة عليها لمراقبة دورية، مما يضمن جودتها ومطابقتها لمعايير الهيئة



حرصت شركة نقي على الاستجابة لحاجات المجتمع المحلي ضمن استراتيجيتها تجاه المسؤولية المجتمعية، كما أسهمت المراجعة المرنة لاستراتيجية الشركة في تحديد محاور إضافية لتعزيز مبادرات نقي تجاه الاستدامة والتأثير المجتمعي وذلك انسجاماً مع توجه الشركة نحو تبني مفاهيم الاستدامة البيئية والمجتمعية وتعزيز تطبيقات الحوكمة.

01 02 03

تعتمد ممارسات المسؤولية الاجتماعية الحالية على:

تعتمد ممارسات المسؤولية الاجتماعية الحالية على الالتزام تجاه المجتمع الذي تعمل فيه من خلال المشاريع والمبادرات ذات الصبغة التنموية بعيدة المدى، والعمل قدر المستطاع على تقديم كافة أشكال العون المباشر، وغير المباشر للمؤسسات الرياضية والخيرية والاجتماعية والتنموية، من خلال مساهمات الشركة بشكل فعال لأغراض التعليم والصحة والإسهام في دعم توفير فرص العمل لأفراد المجتمع بجميع فئاته وغيرها وذلك لهدف الإسهام في تحسين المستوى المعيشي لأفراد المجتمع الذي تعمل فيه

المبادرات المجتمعية:

01

دعم الجهات الحكومية الخيرية

تحرص نقي للمياه على المساهمة في عدد من المبادرات التي تستهدف دعم الجهات الحكومية والمؤسسات الخيرية انطلاقاً من التزامها بدورها الوطني والإنساني.

الجهات الحكومية والمؤسسات الخيرية في عام ٢٠٢٤

- إمارة القصيم - محافظة عنيزة - شرطة عنيزة -
- الفرقة التجارية في عنيزة - إدارة تعليم القصيم -
- محكمة عنيزة - مرور عنيزة - جامعة القصيم -
- مكتب العمل - النيابة العامة - المحكمة الجزائية
- في بريدة - فرع وزارة التجارة بالقصيم - وزارة الزراعة



02

المبادرات الصحية:

تعتبر شركة نقي للمياه دعم المبادرات الصحية عنصراً هاماً ضمن استراتيجيتها لتحقيق مستهدفات المسؤولية الاجتماعية، وذلك امتداداً لحرص الشركة على الجانب الصحي، بداية من أنشطتها الرئيسية ودورها كداعم في تحقيق الأمن الغذائي وتقديم منتجات ضمن معايير صحية، ويمتد اهتمام الشركة بالصحة العامة إلى أبعد من أنشطتها الرئيسية وصولاً إلى دعم المبادرات الصحية والتوعوية.

- دعم مستشفى التخصصي في بريدة
- - مستشفى الملك سعود
- - مستشفى الشفاء بعنيزة
- - التعاون مع وزارة الصحة لتوفير لفاح الانفولنزا لمنسوبي شركة نقي للمياه



03

مبادرات شهر رمضان

تقوم الشركة بالاهتمام بشكل خاص بمبادرات شهر رمضان المبارك لما يعكس هذا الشهر الفضيل أهمية ثقافية واجتماعية ودينية، ولذلك تعمل الشركة خلال شهر رمضان على دعم المبادرات التي تعزز الترابط المجتمعي وتقديم العون لفئات المجتمع الأكثر حاجة.

- توزيع إفطار شهر رمضان على العامة
- تقديم إفطار للعاملين في نقي طوال شهر رمضان



04

دعم توفير فرص عمل لجميع فئات المجتمع:

انطلاقاً من دور الشركة في تعزيز التنمية الاقتصادية والمساهمة في بناء سوق عمل أكثر شمولاً واستخداماً تحرص شركة نقي للمياه على دعم مبادرات التوظيف وتوفير فرص عمل لمختلف فئات المجتمع.

- التعاون مع مركز الخبئية لتوظيف ذوي الاحتياجات الخاصة
- دعم جمعية سعي الوقية لتأهيل وتوظيف ذوي العاقة
- معرض توظيف يوم المهنة - كليات الراجحي
- ملتقى شباب الصناعة للتوظيف بريدة



05

دعم التعليم والأجيال القادمة:

تعتني المسؤولية الاجتماعية في شركة نقي بالمياه بالجيل القادم وتحرص على دعم المبادرات التعليمية والاجتماعية التي تسهم في تمكين الطلاب ودعم المبادرات المعنية بخدمتهم.

- دعم مكتب رودا كشافة عنيزة
- التعاون مع ابتدائية أسماء بنت يزيد ودعم بنات شهداء الواجب في الحد الجنوبي
- تفعيل برامج التدريب التعاوني للطلبة في المؤسسات التعليمية والجامعية.





التقرير الإستراتيجي

السادة مساهمي ومساهمات الشركة الكرام
السلام عليكم ورحمة الله وبركاته

اعتمد نموذج أعمال شركة نقي للمياه في عام ٢٠٢٤ م على رؤيتها وفقاً لأفضل الممارسات العالمية في مجال إنتاج المواد الغذائية. متماشياً مع شعارها "القادم أفضل" وذلك إيماناً من رؤية الشركة بأهمية تقديم منتجات آمنة وصحية وفقاً لأفضل الممارسات في قطاعها. شهد عام ٢٠٢٤ م التزام الشركة بتحقيق وعدها لمساهميها والمجتمع، وركزت استراتيجيتها على تحقيق الالتزام مع حاجات المستهلك النهائي من خلال تقديم منتجات تراعي العناصر الأساسية لنموذج أعمالها والعناية بالأهداف المجتمعية والتي تتمثل في خلق قيمة مضافة لمستثمريها.

خلال عام ٢٠٢٤ م واصلت نقي تنفيذ استراتيجيتها وتعزيز نموذج أعمالها ومواردها المالية، حيث استثمرت بالتوسع وتنمية قطاع الدواجن كأحد القطاعات المعززة للأمن الغذائي في المملكة، كما استثمرت الشركة في خطتها التشغيلية التي تتضمن تعزيز حصة مبيعات التجزئة في قطاع مياه الشرب المعبأة.

التزمت نقي بتعزيز المحتوى المحلي لعملياتها والاعتماد على موردين محليين بنسبة تجاوزت ٩٠٪ من إجمالي مورديها، كما حافظت الشركة على دورها كأحد أهم المستقطبين للكوادر في منطقة مقرها وبما ينسجم مع دورها المجتمعي.

تستند استراتيجية نقي المستقبلية على تعزيز عمليات خلق الطلب على منتجاتها من خلال افتتاح فروع جديدة لمبيعات التجزئة، والاستثمار في التوسع في قطاعي الدواجن ومياه الشرب المعبأة، واستمرار تركيزها على عمليات ضمان الجودة. تستهدف نقي الاستمرار في مراجعة خططها الاستراتيجية وفقاً لمنهجية مرنة قادرة على استيعاب متغيرات السوق والتحولات للتقلبات المستمرة التي شهدتها قطاع إنتاج مياه الشرب المعبأة.

وختاماً فإنني أتقدم بخالص الشكر والتقدير لمقام حكومتنا الرشيدة التي أولت جل اهتمامها لتعزيز دور قطاعات الأعمال المختلفة للإسهام في تحقيق مستهدفات رؤيتنا الطموحة "رؤية ٢٠٣٠" والتي تمثل تحولاً تاريخياً متميزاً لوطننا الغالي، كما أتقدم بالشكر لمساهمي الشركة على ثقتهم الغالية. وأتقدم بالشكر لزملائي أعضاء مجلس الإدارة واللجان المنبثقة لما قدموه من جهود وإرشادات حكيمة، وأتقدم بالشكر أيضاً للإدارة التنفيذية وموظفي الشركة والذين بدورهم حرصوا على تحقيق أهداف الشركة في ظل الظروف الصعبة والتمسك بقيم ومبادئ الشركة ومواصلتهم تقديم أعلى مستويات الإخلاص والتفاني بالعمل.

أ.أمين عبدالله الملاح
رئيس مجلس الإدارة



السادة والسيدات المساهمين والمساهمات الكرام
السلام عليكم ورحمة الله وبركاته

واصلت شركة نقي خلال ٢٠٢٤ التزامها بمحورها الاستراتيجي المتمثل في تقديم منتجات غذائية وفقاً لأفضل الممارسات المحلية والعالمية، ومستندة إلى مراجعة شاملة لاستراتيجيتها المستقبلية للسنوات الخمس القادمة، والتي تركز على تعزيز نموذج أعمالها، واستثمار خبراتها المتراكمة في قطاع الأغذية، مع قياس مخاطر الأعمال واستدامتها.

ارتكزت استراتيجية نقي على تفعيل ممارسات الإنتاج المستدام مستفيدة من أنظمتها المؤتمتة في عمليات التشغيل ومن خلال تعزيز التكامل بين الإدارات، ورفع كفاءة التشغيل، كما أولت اهتماماً خاصاً بتطوير خطتها البيعية بالرغم من التحديات التي يواجهها السوق، مما مكناها من تحقيق مبيعات تجاوزت ٢١٩ مليون ريال سعودي خلال عام ٢٠٢٤م.

استطاعت نقي خلال العام المحافظة على مؤشرات أداء متميزة على الرغم من انخفاض هوامش ربحيتها، حيث سجلت كلا من حقوق الملكية وإجمالي الموجودات نمواً بنهاية العام مقارنة بالعام السابق، كما حافظت الشركة على مستويات دين منخفضة بشكل متميز وبلغت نسبة الالتزامات إلى حقوق الملكية ١٣٪، واستطاعت الشركة استثمار عوائدها النقدية على شكل ودائع إسلامية قصيرة الأجل مع بنوك محلية ذات تصنيف ائتماني مرتفع، كما أدى ارتفاع كفاءة العمليات البيعية إلى ارتفاع التدفقات النقدية من الأنشطة التشغيلية لتتجاوز ٤٥ مليون ريال، وبما يمكن الشركة من تغطية التزاماتها قصيرة الأجل من أصولها المتداولة بأكثر من ٥ مرات.

تماشياً مع ما تستند عليه خطة نقي المستقبلية داخل إطار ثلاثة محاور رئيسية تتمثل بتنويع مصادر الإيرادات، وتعزيز الهوامش الربحية عبر تطوير القنوات البيعية والاستثمار في التكنولوجيا لتحسين الكفاءة التشغيلية وضمان استدامة النمو.

ختاماً أتقدم بجزيل الشكر لمجلس إدارة الشركة واللجان المنبثقة على دعمهم المستمر وثقتهم الكبيرة، كما أتمنّى جهود زملائي موظفي شركة نقي الذين أسهموا بتفانيهم وإخلاصهم في تحقيق أهداف الشركة ودفعها نحو مزيد من النجاح. سنواصل التزامنا بتنفيذ استراتيجياتنا الطموحة وتعزيز مكانتنا في السوق، سعياً لمستقبل أكثر إشراقاً بإذن الله.





استراتيجية الشركة :

استندت إدارة نقي خلال عام 2024م إلى مخرجات المراجعة المرنة لاستراتيجيتها، كما وضعت الشركة أهدافاً استراتيجية رئيسية استناداً إلى نقاط قوتها والفرص المتاحة في السوق التي تتوافق مع رؤيتها ورسالتها. وتتضمن أهداف الشركة الاستراتيجية تعزيز مركزها الريادي في قطاع إنتاج الأغذية وذلك من خلال تطوير استراتيجيات الأعمال في الشركة وتنمية قاعدة عملائها وتوسيع نطاق عملياتها في أسواق جديدة بالمملكة ودول الخليج ومنطقة الشرق الأوسط، إضافة إلى تطوير عمليات الإنتاج والتصنيع والقدرة الإنتاجية وتحسين كفاءة رأس المال العامل وتطوير كفاءات فريق العمل وتحسين حوكمة الشركة.

مرتكزات نموذج أعمالنا:

عملت نقي على تطوير نموذج أعمالها بما يمكنها من تلبية وعدها لعملائها وبما ينسجم مع شعارها "القادح أفضل" من خلال الاهتمام بتعزيز ممارسات وتطبيقات التحسين المستمر والابتكار في عملياتها ومنتجاتها. هذا وقد نتج عن المراجعة المرنة لاستراتيجية الشركة إقرار مستهدفات استراتيجية مستحدثة بالاعتماد على بيانات السوق وفرص النمو ومخاطر التشغيل المتوقعة.

اعتمدت الشركة على تحديد مدخلات ومخرجات نموذج أعمالها للوفاء بالتزاماتها من خلال توجيه عمليات الشركة نحو مفاهيم وأهداف محددة تشترك فيها جميع الإدارات والأقسام وبما يضمن انسجام عمليات التشغيل والعمل المشترك بين الموظفين لتنفيذ مهام وحدات العمل ومحركات النشاط ضمن إطار عمل مؤسسي وبيئة تنظيمية ترتكز على عوامل الكفاءة والإدارة الفعالة. هذا وقد أدى التحديد الدقيق لهذه العمليات إلى تعزيز القدرة على النمو والتوسع في العمليات التشغيلية، ورفع مستويات تحقيق الأهداف الاستراتيجية الرئيسية والفرعية .



مدخلات الإنتاج

- تنوع وتعدد موردي مدخلات الإنتاج
- الإنتاج الكفؤ منخفض المخاطر
- سبعة خطوط لإنتاج مياه الشرب المعبأة مجهزة وفقاً لأفضل المعايير العالمية.
- مصنعين منفصلين لمياه الشرب المعبأة داخل مقر الشركة وبما يسهم في تخفيض المخاطر المرتبطة بالتركز الإنتاجي.
- أربع محطات تحلية مياه.
- ستة عشر مستودعاً خاصاً بالإنتاج والمبيعات.
- مشروع متكامل لإنتاج وبيع بيض المائدة وفقاً لمعايير الأمن الحيوي والجودة المعتمدة.



01

الإبتكار وضبط الجودة

- - مختبر متخصص مجهز وفقاً لأفضل الممارسات العالمية.
- اتفاقيات مع جهات متخصصة لتأكيد ضمان الجودة من أطراف مستقلة.
- ربط قيم الشركة بآليات ضبط الجودة واعتماد معايير ISO 22000 ومعايير HACCP ومعايير GMP
- عمليات مستمرة لتقديم منتجات مبتكرة وفقاً لاحتياجات المستهلك النهائي.



02

مركز مالي متميز

- مستويات دين منخفضة بشكل متميز.
- مستويات مرتفعة من النقدية المستثمرة.
- ضبط متقن لمستويات الإنفاق ودقة في توجيه النفقات الرأسمالية.
- إدارة مالية متميزة قادرة على ضبط التكاليف ورفع مستوى العائد على الأصول وحقوق الملكية.



03

السلامة والجودة محور تركيز عمليات التشغيل

- تعزيز الرقابة على سلامة المنتجات من خلال تطوير آليات وأجهزة الفحص الدوري المستمر لضمان تقديم منتجات آمنة صحياً.
- العناية الفائقة والمستمرة بجميع تجهيزات الإنتاج في قطاعي إنتاج مياه الشرب المعبأة وإنتاج بيض المائدة.
- الحفاظ على معدل دوران مرتفع لمخزون المنتجات التامة وفقاً للمعايير والاشتراطات الصحية المثالية.
- تطوير مؤهلات وكفاءات موظفينا المسؤولين عن إنتاج ورقابة منتجاتنا وبما يتوافق مع معايير جودة محلية وعالمية.

04



نعزز مفهوم القيمة المضافة

- اعتماد الإدارة والتوجيه المرن للعمليات.
- الاستجابة السريعة للمتغيرات المحيطة.
- تطوير الهيكل التنظيمي التقليدي للتركيز على وحدات العمل ومحركات النشاط.
- تعزيز مفاهيم العمل المشترك بين الإدارات للتركيز على الربحية وتكامل عمليات البيع.
- تطوير مفاهيم وتطبيقات الإدارات الداعمة لتحقيق استدامة أنشطة عمليات الإنتاج والبيع.
- الاعتماد على المرتكزات المسببة لخلق الطلب على منتجات الشركة ضمن استراتيجية مرنة لمقابلة احتياجات المستهلكين.

05



مستوى متميز في الخدمات اللوجستية

- أسطول نقل وتوزيع مملوك بالكامل للشركة.
- شراكة مع جهات متخصصة في الخدمات اللوجستية لتعزيز كفاءة عمليات النقل ودعم أسطول الشركة.
- نقل وتوزيع منتجات الشركة إلى جميع مناطق المملكة
- مستويات أداء متميزة في توقيت النقل والتوصيل لمختلف مناطق المملكة والدول المجاورة.

06



التواصل مع عملائنا

- إتاحة التواصل مع مختلف شرائح العملاء على مدار الساعة.
- إدارة متخصصة بالاهتمام بآراء العملاء وبما يسهم بتعزيز مستويات الجودة ورضى العملاء واستبقائهم.
- بناء آليات رفع مستويات ثقة العملاء والمستهلكين.

07



تحقيق قيمة مضافة للمساهمين

01

- تمكنت الشركة خلال الأعوام السابقة والعام الحالي من المحافظة على مركز مالي متميزة على مستوى السوق السعودي.
- التزمت الشركة بتعزيز قيمة حقوق الملاك .
- المحافظة على مستويات دين منخفضة ومستويات نقدية متميزة .

تلبية احتياجات المستهلكين والعملاء

02

- انتشار نقاط البيع في جميع مناطق المملكة.
- الوصول المستمر لمختلف شرائح العملاء.
- تقديم منتجات متنوعة لخدمة مختلف الاحتياجات المتوقعة.
- تقديم منتجات آمنة وصحية وفقا لأفضل الممارسات في قطاع إنتاج الاغذية.
- بناء إدارة علاقات العملاء لتعزيز مفاهيم التواصل والشراكة وخدمة العملاء.

المجتمع

03

- تفعيل ممارسات الاستدامة البيئية.
- عقد الشراكات والتفانيات مع جهات غير ربحية وبما يسهم في تعزيز الأثر المجتمعي للشركة.
- التواجد والحضور المستمر ضمن الفعاليات والأنشطة المجتمعية المختلفة وبما يسهم في تعزيز مفاهيم الشراكة والتأثير المجتمعي.
- تفعيل برامج التدريب التعاوني للطلبة في المؤسسات التعليمية والجامعية.

استراتيجية الشركة

04

عملت نقي على اجراء مراجعة مرنة لخطتها الاستراتيجية وذلك استجابة للتغيرات التي شهدها قطاع الصناعة عموما. تضمنت المراجعة المرونة للاستراتيجية التركيز على مفهوم القيمة المضافة للمساهمين وأصحاب المصلحة، كما أخذت بعين الاعتبار التطورات المتسارعة التي شهدها قطاع إنتاج مياه الشرب المعبأة في المملكة خلال عامي ٢٠٢٣م و٢٠٢٤م، وانعكست بعض آثار المراجعة على استجابة الشركة وانجازاتها تجاه الخطة الاستراتيجية الحالية.

- 

1 أولاً: التوسع في قطاع إنتاج مياه الشرب المعبأة
- 

2 ثانياً : تنويع قطاعات التشغيل الرئيسية
- 

3 ثالثاً : تعزيز قطاع مبيعات التجزئة

ضمن مراجعتها المرنة، عملت نقي للمياه على تحديد مستهدفات التوسع في القطاعات التشغيلية الرئيسية ونتج عن هذه المراجعة التي استندت لإدراسة فرص ومخاطر التوسع في قطاع إنتاج الأغذية الى تحديد المستهدفات الرئيسية التالية:



أولاً: التوسع في قطاع إنتاج مياه الشرب المعبأة

يحظى قطاع إنتاج مياه الشرب المعبأة في المملكة بسوق واعد يستمد فرصه من برامج المملكة في رفع مستوى جودة الحياة والإرتفاع المضطرد في أعداد السكان وخصوصاً في مناطق المملكة الرئيسية، هذا علاوة على التغير المتسارع في نمط الحياة الإستهلاكي والاجتماعي والذي يعزز مبيعات قطاع إنتاج الأغذية. وتتوقع الشركة ارتفاع حجم الإستهلاك المحلي لمياه الشرب المعبأة بنسب نمو مستمر خلال السنوات الخمس القادمة. إلا أن هذا القطاع يشهد منافسة مستمرة نتيجة للفرص الواعدة التي يقدمها هذا القطاع للعديد من المستثمرين والشركات التي تعمل في قطاع إنتاج الأغذية، الأمر الذي يحتم على الشركات استثمار خبراتها للتعامل مع التغيرات المستمرة في هذا القطاع.

وبالاعتماد على مراجعة الشركة الاستراتيجية تم اتخاذ قرار التوسع في إنتاج مياه الشرب المعبأة وذلك بالاعتماد على خبراتها المتراكمة في هذا المجال، وذلك وفقاً لاستراتيجية التوسع والإنتشار على مستوى مناطق المملكة، وبما يساعد الشركة في تحقيق ميزة تنافسية مستدامة. نتج عن قرار التوسع في هذا القطاع وضع خطة تستهدف إنشاء مصانع جديدة لإنتاج مياه الشرب المعبأة خارج منطقة القصيم بما يساهم في رفع الطاقة الإنتاجية مقارنة بالطاقة الإنتاجية الحالية، وتستهدف الشركة إنشاء مصانع معتمدة على تقنيات الإنتاج الحديثة وذلك لتعزيز وصول المنتج ضمن أقل التكاليف الممكنة إلى مناطق متعددة في المملكة. تم بناء خطة التوسع بالاعتماد على بيانات التوسع السكاني والصناعي في المملكة، وتم الأخذ بعين الاعتبار مرونة سلاسل التوريد في مناطق التوسع، واعتمدت الشركة في خطتها للتوسع في إفتتاح مصانعها الجديدة على هيكل تمويل ذاتي يضمن تمويل مشاريع التوسع في مياه الشرب المعبأة بالاعتماد على التدفقات النقدية التشغيلية للشركة، وبالشكل الذي يساهم في استمرار المحافظة على مركز مالي قوي وهيكل تمويل مثالي مع الأخذ بعين الاعتبار معدلات الفائدة السائدة

ثانياً: تنوع قطاعات التشغيل الرئيسية

واصلت الشركة خلال عام ٢٠٢٤ م مشروعات توسعة قطاع الدواجن ضمن قطاع إنتاج الأغذية حيث أنه من خلال مراجعة الفرص المتاحة، تم استهداف الشركة لقطاع إنتاج بيض المائدة ليكون رديفاً لقطاع إنتاج مياه الشرب المعبأة في تنوع الإيرادات التشغيلية.

عملت الشركة على اتخاذ قرار الاستحواذ على مشروع قائم للدواجن البياض، والذي تم الاستحواذ عليه خلال عام ٢٠٢٣ م وقد نتج عن عملية الاستحواذ نقل إجمالي أصول المشروع بالكامل لصالح شركة نقي للمياه هذا علاوة على الاستحواذ على الخبرات الفنية والإدارية في هذا المشروع.

بدأ الإنتاج التجريبي في قطاع بيض المائدة خلال الربع الرابع من عام ٢٠٢٣ م، وفي نهاية عام ٢٠٢٤ م عملت الشركة على مشروعات التوسعة في قطاع الدواجن وتخطيطه لتشغيل حظائر تربية وحظائر إنتاج وبما يمكن معه رفع الطاقة الإنتاجية بنسبة ٤٥٪ لتصل إلى قرابة ١٦٥ مليون بيضة سنوياً في نهاية المشروع والمتوقع أن يبدأ الأثر المالي لهذا المشروع خلال الربع الرابع من عام ٢٠٢٥ م.

اعتمدت الشركة في خطتها الحالية للتوسع في قطاع إنتاج بيض المائدة على تمويل جميع التوسعات المخططة ذاتياً من صافي التدفقات النقدية التشغيلية، وبما يساهم في المحافظة على مركز الشركة وهيكلها التمويلي ضمن مستويات مثالية.

ثالثاً: تعزيز قطاع مبيعات التجزئة

تعتمد شركة نقي في مبيعاتها على قطاعي الجملة والتجزئة. ويتمثل قطاع الجملة في مبيعات الشركة لوكلاء التوزيع المنتشرين في مختلف مناطق المملكة، بينما تتمثل مبيعات قطاع التجزئة في مبيعات الشركة لقطاعات السوبرماركت والهوريكا والمستهلك النهائي والتي يتم الوصول لها عن طريق فروع التوزيع التي تدار بالكامل من خلال إدارة مبيعات الشركة. يساهم هذا الهيكل في استمرار وصول منتجات شركة نقي للمياه إلى مختلف مناطق المملكة، كما يساهم في تعزيز كفاءة خطوط الإنتاج، وتعزيز هيكل الربحية. خلال عام ٢٠٢٤ م، واعتماداً على دراسة مناطق المبيعات على مستوى المملكة، اتخذت الشركة قراراً برفع وتيرة التوسع في قطاع مبيعات التجزئة والذي يعزز وصول منتجات الشركة إلى جميع مناطق المملكة.

نتج عن هذا التوجه الاستراتيجي تعزيز فرع مبيعات التجزئة في مناطق المملكة، وذلك بإضافة فروع توزيع جديدة بكوادر مؤهلة وإمكانات ملائمة قادرة على تعزيز مبيعات التجزئة حيث تم خلال عام ٢٠٢٤ م إفتتاح فرع مبيعات التجزئة في منطقة الشرقية ومنطقة حائل والذي يستهدف حالياً تعزيز تواجد منتجات الشركة في المنطقة وبما يحقق نمواً مستداماً في مبيعات قطاع التجزئة والذي يحقق عوائد مالية مستدامة، ويساهم في تعزيز الوصول إلى عملاء الشركة وخدمتهم وفقاً لمستويات الخدمة التي تتم إدارتها من قبل إدارة خدمة العملاء



أنشطة الشركة:

شركة نقي للمياه هي شركة تعمل في مجال إنتاج وتوزيع المنتجات الغذائية، حيث تعمل على تلبية احتياجات السوق المحلية بأعلى معايير الجودة والكفاءة. وذلك بإنتاج مياه شرب معبأة وإنتاج بيض المائدة وفق أحدث التقنيات، بالإضافة إلى ذلك، نقدم خدمات نقل متخصصة لتعزيز كفاءة التشغيل وضمان وصول منتجاتنا بأمان وسرعة إلى عملائنا في مختلف أنحاء المملكة كما نلتزم في شركة نقي للمياه بدعم منظومة الأمن الغذائي، بما ينسجم مع رؤية المملكة ٢٠٣٠م، من خلال توفير منتجات صحية وآمنة تلبى تطلعات المستهلكين وتسهم في تعزيز الاستدامة الغذائية. نسعى دائماً لأن نكون شركاء تطوير قطاع إنتاج الأغذية، مرتكزين على الابتكار والجودة في كل ما نقدمه.



أ. نشاط إنتاج وبيع مياه الشرب المعبأة وخدمات النقل اللوجستي

تعمل خطوط الإنتاج لدينا وفقاً لخطة سنوية مدروسة تأخذ في اعتبارها فترات الصيانة الوقائية والإصلاحية، فضلاً عن مراعاة الموسمية في الإنتاج، ما يساهم في الحفاظ على كفاءة إنتاجية مرتفعة.

في عام ٢٠٢٤م، حققت خطوط الإنتاج كفاءة إنتاجية متوسطة من خلال العمل المتواصل على مدار ٢٧٥ يوماً.

يتم توفير المياه وفقاً لأعلى معايير الجودة عبر محطتي تحلية مجهزة بالكامل لإنتاج مياه آمنة صحياً، حيث تصل الطاقة الإنتاجية لمحطات التحلية إلى أعلى من قدرة خطوط الإنتاج، مما يمثل ركيزة أساسية للتوسع المستقبلي للشركة.

تمتلك الشركة سبع مستودعات تخزين للمنتجات الجاهزة والمواد الخام في مقر الإنتاج، تقع في مواقع استراتيجية على أراضي مملوكة للشركة، مما يساهم في تحسين الكفاءة التشغيلية وتقليل الفاقد أثناء المناولة والنقل إلى مستويات قريبة من الصفر. تمثل هذه المستودعات السبع مستودعات ضمن المقر الرئيسي للشركة في محافظة عينزة في منطقة القصيم، ولا تشمل مستودعات التابعة لفروع الشركة كما أن جميع مستودعاتنا مزودة بأنظمة متطورة للسلامة والحماية لضمان الحفاظ على جودة المنتجات وأمنها، مع تقليل مخاطر المخزون إلى الحد الأدنى، كما تساهم مستودعاتنا في كل من الرياض والقصيم وجدة وحائل والمنطقة الشرقية بشكل كبير في الوصول السهل إلى أكبر عدد من العملاء في كافة أنحاء المملكة.

تعمل إدارة الجودة ورقابة الإنتاج على تقديم الدعم المستمر واللحظي لجميع عمليات الإنتاج وتخضع منتجات الشركة إلى رقابة متكاملة لضمان أمن هذه المنتجات واستيفائها لجميع الشروط الصحية. كما تساهم إدارة الجودة في الرقابة على جميع مدخلات الإنتاج من المواد الخام لفحصها وتمييزها قبل البدء باستخدامها وبما يمكن معه رفع موثوقية جودة المنتج النهائي وضمان سلامته. يعمل فريقنا باستخدام أحدث أنواع التكنولوجيا على تنفيذ عمليات فحوصات دورية تضمن سلامة منتجاتنا.

يعمل فريق الجودة ورقابة الإنتاج وفقاً لمعايير ISO ٢٢٠٠٠ ومعايير HACCP ومعايير GMP على تفعيل استراتيجية العمل المشترك مع إدارة الإنتاج وبما يساهم في تحقيق تكامل عمليات الإنتاج وتحقيق مستهدفات الضوابط الصحية. وحرصاً من نقى على استدامة العمليات المرتبطة بالجودة فقد تعاقدت الشركة مع مختبرات متخصصة في التحاليل الميكروبيولوجية والكيميائية وذلك لرفع مستوى موثوقية جودة منتجاتها والتحقق من تلبية وعدنا لعملائنا بتقديم منتجات آمنة وصحية

يتضمن نموذج البيع في الشركة تقسيم النشاط التجاري إلى قطاعين: الأول مبيعات قطاع الجملة، الذي يتم من خلاله بيع المنتجات مباشرة من مستودعات الشركة إلى وكلاء التوزيع. الثاني هو قطاع مبيعات التجزئة، الذي يتم من خلاله توزيع منتجاتنا على الأسواق المحلية والمستهلك النهائي بشكل مباشر، هذا ويتضمن قطاع مياه الشرب المعبأة أيضاً استخدام أسطول النقل الخاص بالشركة لتقديم خدمات النقل اللوجستي لمنتجات المياه لكل من فروع مبيعات الشركة المنتشرة في مناطق المملكة ولصالح وكلاء التوزيع في جميع مناطق المملكة.

ب. نشاط إنتاج وبيع بيض المائدة

يعتمد النموذج الأساسي لمخطط أعمال الشركة في قطاع إنتاج بيض المائدة على تربية صغار الدواجن حتى يصبح قادراً على الإنتاج التجاري، ومن ثم يتم نقل صغار الدواجن التي أصبحت قادرة على الإنتاج من حظائر التربية إلى حظائر الإنتاج

تقع جميع حظائر الدواجن ضمن نطاق مزرعة الدواجن والتي تعتمد في عمليات تشغيلها على منهجية التكامل في عمليات التشغيل والإنتاج

بدأت عمليات إنتاج بيض المائدة خلال شهر أكتوبر من عام ٢٠٢٣م، وذلك باستثمار الشركة في شراء دواجن بأعمار قادرة على إنتاج البيض. تم شراء عدد من قطعان الدواجن خلال عامي ٢٠٢٣م و٢٠٢٤م وذلك بهدف تسريع عملية التشغيل والإنتاج وتعزيز دورة التشغيل. علماً بأن الشركة قد أنهت حالياً جميع التعاقدات الخاصة بتنفيذ مشروع توسعة متكامل ضمن قطاع الدواجن وبما يمكن معه رفع الطاقة الإنتاجية لهذا القطاع بشكل جوهري.

علماً بأن الإنتاج الحالي في قطاع الدواجن خلال عام ٢٠٢٤م وما قبله ما زال في بدايته، وقد بلغت اسهاماته في إجمالي مبيعات الشركة ما يقارب ٤٪ نظراً إلى استمرار العمل في مشروع التوسعة الحالي وعدم البدء بتشغيل هذه التوسعة حتى يتم اكتمالها.

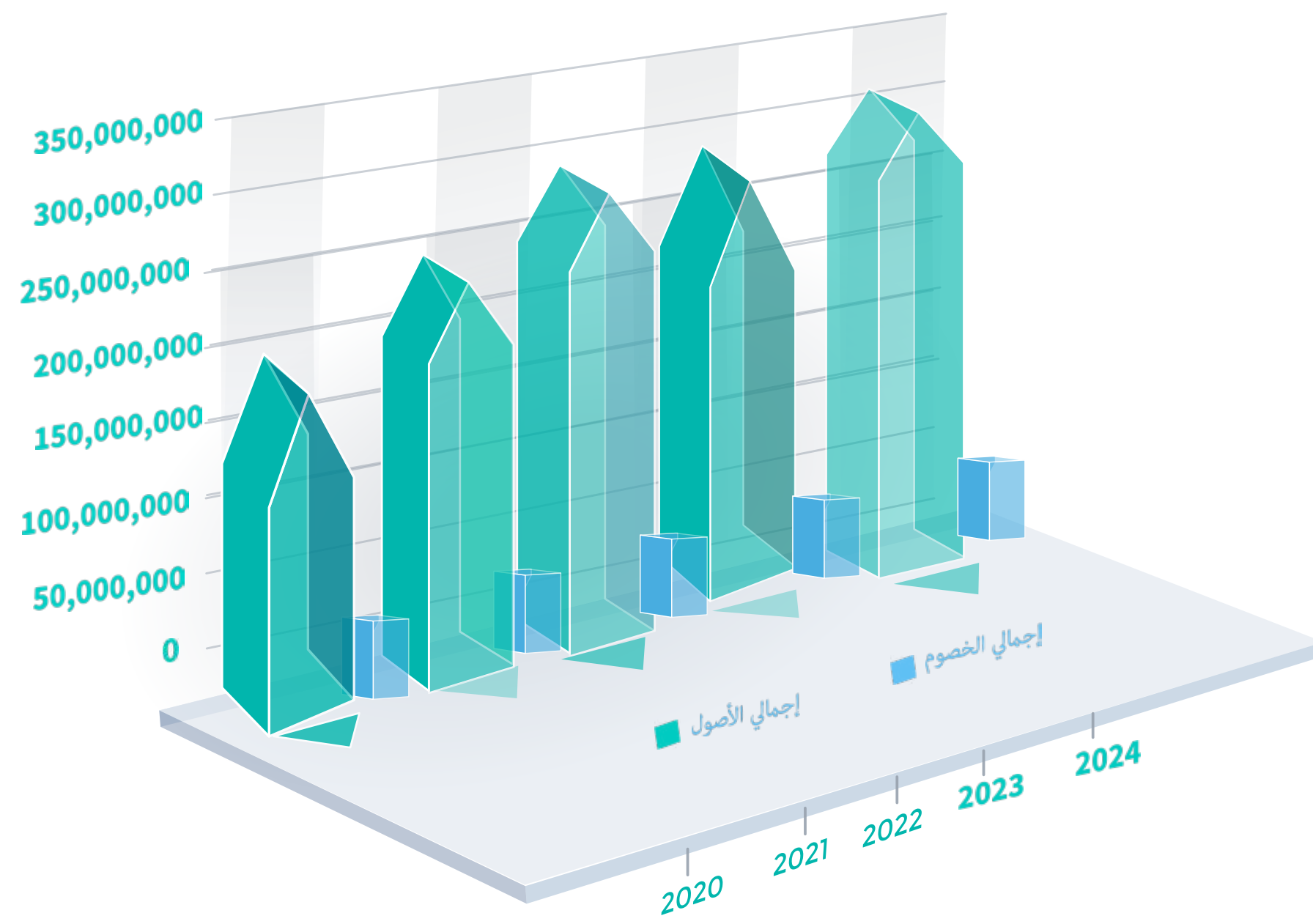
ويوضح الجدول أدناه تفصيلاً للأنشطة الرئيسية وتأثيرها في حجم أعمال الشركة وإسهامه في النتائج على النحو التالي:

النسبة	إيرادات النشاط	
96%	210,036,682	نشاط إنتاج وبيع مياه الشرب المعبأة وخدمات النقل اللوجستي
4%	9,303,451	نشاط إنتاج وبيع بيض المائدة
100%	219,340,133	الإجمالي



ملخص الأداء المالي

المركز المالي



ويوضح البيان التالي التطور الزمني لانخفاض إجمالي التزامات الشركة مقارنة بأصولها، حيث بلغت إجمالي الالتزامات كما هي بنهاية عام ٢٠٢٤ ما قيمته ١٤٤,٩٤٠,٩٤٤ ريال سعودي

استطاعت الشركة المحافظة على مركز مالي قوي بنهاية عام ٢٠٢٤م، جاء ذلك على الرغم من التوسعات الاستراتيجية التي تعمل الشركة على تنفيذها في كل من قطاع مياه الشرب المعبأة وقطاع إنتاج بيض المائدة، حيث استطاعت الشركة الاستمرار في المحافظة على أرقام سيولة مرتفعة تخطت حاجز ٨٢ مليون ريال سعودي وبما يقارب ٢٧٪ من إجمالي الأصول كما هو في نهاية العام المالي ٢٠٢٤م. وبارتفاع بلغ ٥٪ مقارنة مع العام السابق على الرغم من حجم التدفقات النقدية المدفوعة للأنشطة الاستثمارية والذي بلغ ما يقرب ٣٠ مليون ريال سعودي، بالإضافة إلى توزيعات أرباح مدفوعة خلال السنة بلغت ١٠ ملايين ريال سعودي. تعتمد الشركة على تنوع آليات استخدام النقدية المتوفرة لديها في كل من الأنشطة التشغيلية، تغطيات المشروعات الاستثمارية، الاستثمار بمحفظة أسهم في السوق المالية، واستثمار الفوائض في ودائع مرابحة إسلامية قصيرة الأجل مع بنوك ذات تصنيف أئتماني مرتفع.

هذا وقد استطاعت الشركة رفع الأصول المتداولة بما نسبته ١٠٪ مقارنة مع عام ٢٠٢٣م، وارتفعت الأصول غير المتداولة بما نسبته ٢٪ على الرغم من مصروف الاهلاك، وبما حقق ارتفاع يبلغ ٦٪ في إجمالي الأصول مقارنة مع العام السابق. وفي نفس الوقت فقد استطاعت الشركة الوفاء بجميع التزاماتها وسداد كامل الجزء غير المتداول من قرضها وبما ساهم في تخفيض الالتزامات غير المتداولة بما يعادل ٤٪ مقارنة مع عام ٢٠٢٣م. أما فيما يتعلق بالالتزامات المتداولة فقد حافظت الشركة على نسبة مستقرة لهذه الالتزامات والتي تتمثل بشكل عام بالتزامات تشغيلية وعلاقات متبادلة مع موردي الشركة. وقد بلغت نسبة الالتزامات طويلة الأجل بنهاية عام ٢٠٢٤م ما يعادل ١١٪ من إجمالي الأصول تتركز غالبيتها في التزامات متداولة والتزامات نهاية الخدمة للموظفين والتزامات عقود إيجار تمويلي خاص بإيجارات فروع المبيعات والتوزيع

وقد أدت هذه السياسة في إدارة المركز المالي إلى ارتفاع حقوق الملكية في بما يعادل ١٠٪ مقارنة مع العام السابق، حيث تجاوزت حقوق الملكية كما هي في نهاية عام ٢٠٢٤م ٢٧٣ مليون ريال سعودي.

البيان	2020	2021	2022	2023	2024
الأصول المتداولة	56,956,119	82,789,090	139,420,786	135,662,061	148,841,115
الأصول غير المتداولة	148,297,530	165,319,932	151,694,650	156,840,838	160,176,540
إجمالي الأصول	205,253,649	248,109,022	291,115,436	292,502,899	309,017,655
الالتزامات المتداولة	22,223,312	25,237,573	27,907,402	27,759,333	28,088,130
الالتزامات غير المتداولة	18,767,569	14,937,504	13,726,648	11,611,814	7,006,014
إجمالي الالتزامات	40,990,881	40,175,077	41,634,050	39,371,147	35,094,144



الأداء المالي

انخفض إجمالي مبيعات الشركة بما يقارب ٨٪ خلال عام ٢٠٢٤م مقارنة مع العام السابق، وقد جاء هذا الانخفاض نتيجة ارتفاع المنافسة في قطاع مياه الشرب المعبأة والتي تأثرت بدخول العديد من المنتجات المعتمدة على التكلفة المنخفضة والتسويق بالتسعير، كما أثر توجه الشركة نحو التركيز على الانتشار في مختلف مناطق المملكة لغايات تعزيز حصة قطاع التجزئة من المبيعات مستقبلاً على إجمالي قيمة مبيعات مياه الشرب المعبأة. حيث استثمرت الشركة بافتتاح فروعها الجديدة في المنطقة الشرقية ومنطقة حائل خلال العام، مع تخفيض حجم الاعتماد على مبيعات قطاع الجملة للوكلاء. ويوضح الجدول أدناه توزيع إيرادات الشركة من قطاعاتها المختلفة، حيث استطاعت الشركة النجاح في خطتها بالتوسع في مبيعات التجزئة في قطاع مياه الشرب المعبأة والتي ارتفعت بما نسبته ١١٪ خلال عام ٢٠٢٤م مقارنة بالعام الماضي، بينما انخفضت مبيعات نفس القطاع في منفذ بيع الجملة بنسبة ٣٥٪ وهو ما كان له الأثر المباشر على انخفاض المبيعات، وما أثر أيضاً على إيرادات قطاع الخدمات اللوجستية والذي يعتمد على مبيعات قطاع الجملة. أما فيما يتعلق بقطاع الدواجن، فقد ارتفعت مبيعات بيض المائدة الاجمالية في قطاعي التجزئة والجملة بما يقارب ٥٥٪ مقارنة بعام ٢٠٢٣م، جاء هذا على الرغم من عدم اكتمال وتشغيل مشروع توسعة قطاع الدواجن.

التغير	٢٠٢٤م	٢٠٢٣م	القطاع
			إيرادات مبيعات مياه:
11%	133,409,049	120,717,709	مبيعات محلية تجزئة - مياه معبئة
35%-	67,700,988	104,402,605	مبيعات محلية جملة - مياه معبئة
37%-	3,187,189	5,054,303	مبيعات تصدير - مياه معبئة
			إيرادات مبيعات الدواجن:
	7,336,700	--	مبيعات محلية تجزئة - إنتاج بيض
39%	1,966,751	1,412,371	مبيعات محلية جملة - إنتاج بيض
			إيرادات خدمات:
21%-	5,739,456	7,235,639	إيرادات خدمات نقل لوجستية
8%-	219,340,133	238,822,627	

الأداء المالي

البيان	2020	2021	2022	2023	2024
الإيرادات	264,514,045	277,823,065	284,290,176	238,822,627	219,340,133
تكاليف الإيرادات	160,493,074	164,868,568	194,252,724	153,663,556	142,693,365
مجمّل الربح	104,020,971	112,954,497	90,037,452	85,159,071	76,646,768
صافي الربح	77,954,815	77,275,987	48,707,066	42,950,121	30,184,860

وفيما يتعلق بأداء الشركة، فبالرغم من انخفاض إيرادات الشركة بما يقارب ٨٪ مقارنة بعام ٢٠٢٣م، إلا أن الشركة استطاعت المحافظة على نسبة انخفاض مقارنة في تكاليف هذه الإيرادات، حيث انخفضت تكلفة الإيرادات بما يزيد على ٧٪، وهو ما دفع إلى المحافظة على نسبة تكلفة الإيرادات من إجمالي المبيعات بنسبة مقارنة لعام ٢٠٢٣م بلغت قرابة ٦٥٪. حيث استطاعت الشركة المحافظة على هذه النسبة من خلال المحافظة على سلسلة سلاسل التوريد والامداد، والدخول في مفاوضات تمويلية مع الموردين الأساسيين وبما أسهم في ضبط تكلفة المواد الخام، كما استطاعت الشركة تعزيز استخدام اسطول النقل لديها في نقل المواد الخام لمقر الشركة وبما أسهم في تعزيز أداء الأسطول وإيراداته والتي انخفضت بنسبة أقل من نسبة انخفاض مبيعات الجملة. أما فيما يتعلق بمجمّل الربح، فعلى الرغم من انخفاضه بما يقارب ١٠٪ خلال عام ٢٠٢٤م مقارنة بالعام السابق، إلا أن الشركة استطاعت المحافظة على نسبة هامش مجمّل الربح بما يقارب ٣٥٪ من إجمالي المبيعات، وهو ما يعبر عن قدرة الشركة في ضبط تكاليفها خلال العام بشكل كفؤ.

هذا وقد جاء انخفاض صافي أرباح الشركة في عام ٢٠٢٤م نتيجة لارتفاع مصروفات البيع والتوزيع بالإضافة إلى انخفاض قيمة الإيرادات بشكل عام. حيث ارتفعت مصروفات البيع والتوزيع بنسبة تقارب ٢٦٪ نتيجة لتوسع الشركة في فروع إضافية في المنطقة الشرقية ومنطقة حائل، وتوسيع طاقمها البيعي في منطقة الرياض. ويوضح الجدول المجاور مقارنة الأداء التشغيلي لعام ٢٠٢٤م بالعام السابق بشكل تفصيلي.

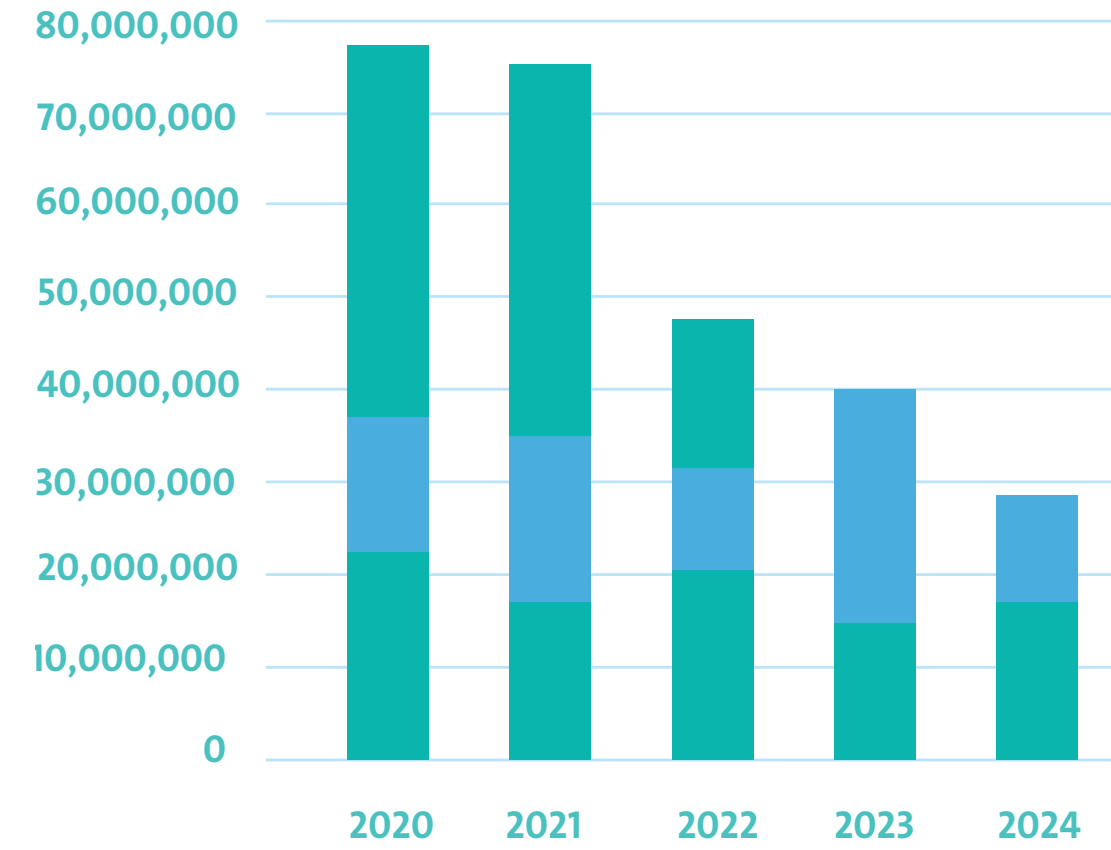
البيان	م 2023	م 2024	التغيرات + أو -	نسبة التغير
المبيعات/الإيرادات	238,822,627	219,340,133	-19,482,494	-8%
تكلفة المبيعات/الإيرادات	153,663,556	142,693,365	-10,970,191	-7%
مجمّل الربح	85,159,071	76,646,768	-8,512,303	-10%
إيرادات تشغيلية - أخرى	565,070	139,880	-425,190	-75%
مصروفات تشغيلية - أخرى	42,733,345	51,099,795	8,366,450	20%
الربح (الخسارة) التشغيلي	42,990,796	25,686,853	-17,303,943	-40%

القروض

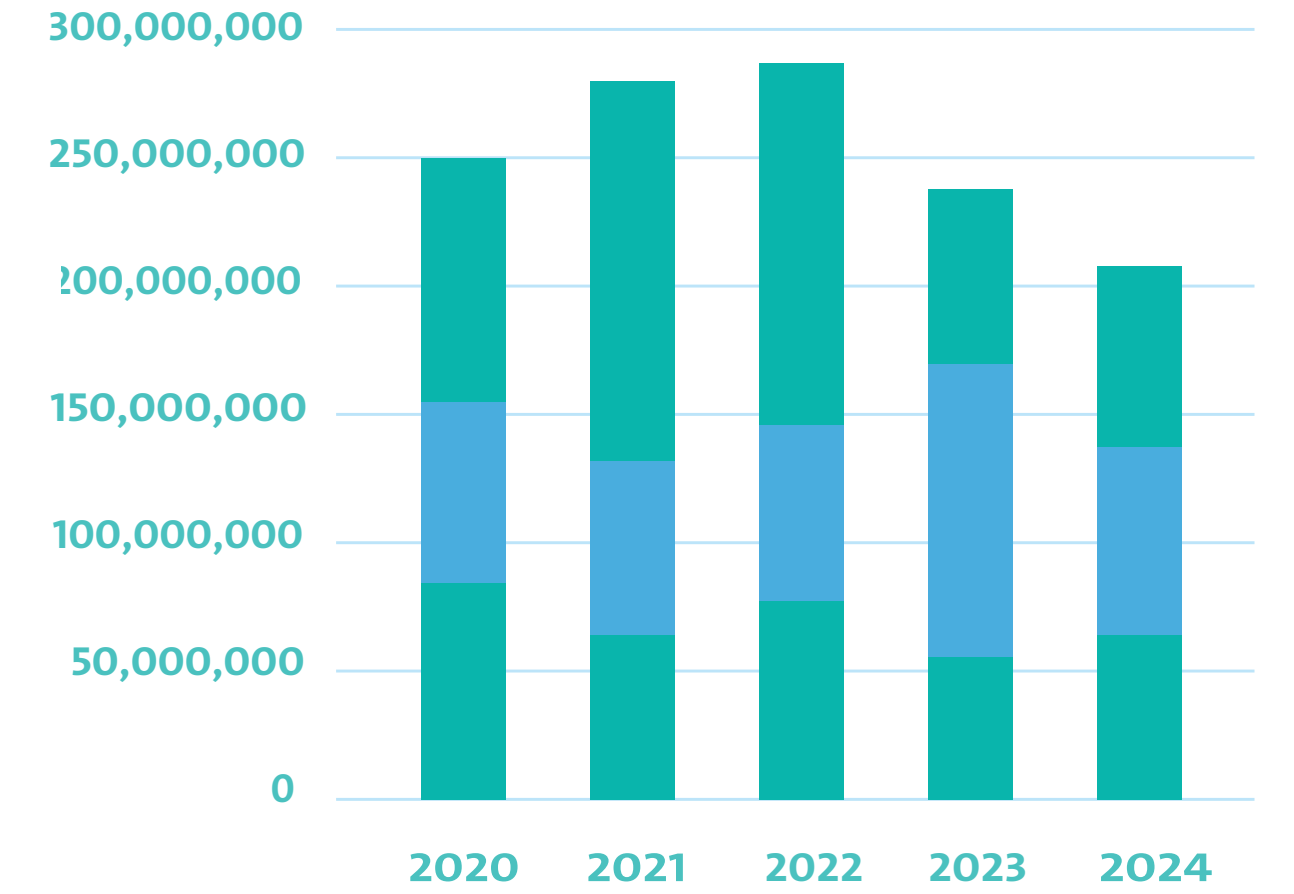
حصلت الشركة عام ٢٠٢٠م على قرض طويل الأجل من بنك الرياض لتمويل شراء شاحنات وتعزيز أسطول النقل المحلي لنقل منتجاتها إلى مختلف مناطق المملكة. تم التعاقد على القرض بمرابحة إسلامية ثابتة، مما أدى إلى تجنب الشركة تحمل مصروفات فوائد إضافية خلال العام الحالي نتيجة ارتفاع معدلات الفائدة. بلغ رصيد القرض في بداية السنة ٨,٩١٣,٦٣٩ ريال ويستحق آخر قسط بتاريخ ٧ أكتوبر ٢٠٢٥م. التزمت الشركة بسداد كامل الدفعات في وقت استحقاقها ولم يترتب على الشركة أي فوائد إضافية بخلاف المتعاقد عليها. وكانت تفاصيل القرض خلال عام ٢٠٢٤م كما يلي:

تسلسل	اسم الجهة المانحة للقرض	مبلغ أصل القرض	مدة القرض	المبالغ المدفوعة سداداً للقرض خلال السنة	المبلغ المتبقي من لقرض	المديونية الإجمالية للشركة وشركاتها التابعة
1	بنك الرياض	20,500,000	سنوات 5	4,259,170	4,654,469	-

صافي الربح



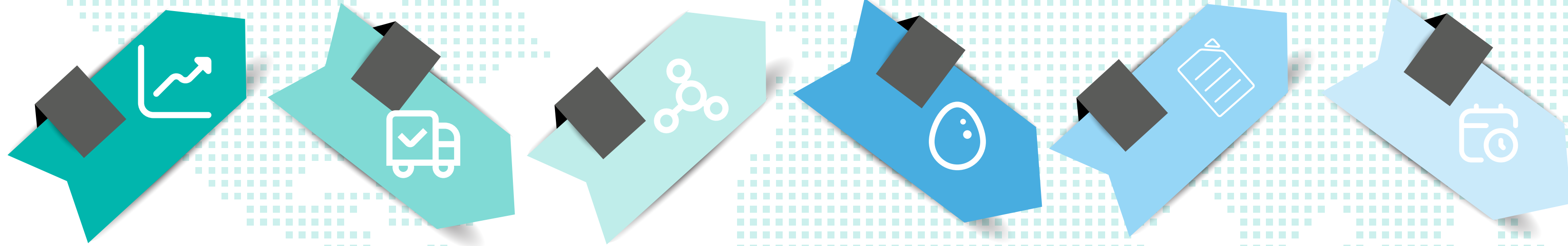
الإيرادات



عملت الشركة على بذل العناية المهنية اللازمة وذلك لضمان التزامها بمعايير المحاسبة المعتمدة من الهيئة السعودية للمحاسبين القانونيين. تضمنت القوائم المالية لعام ٢٠٢٤م التأكيد على تصنيف إيرادات ودائع المرابحة الإسلامية في البنوك المحلية خارج دخل العمليات التشغيلية، وتصنيف إيرادات قطاع خدمات النقل اللوجستية ضمن الإيرادات، وبما يحقق عدالة العرض المالي.



المبيعات



استمرت شركة نقي خلال عام ٢٠٢٤م بتنفيذ خطتها الاستراتيجية التي تركز على توسيع قدرات الوصول إلى أكبر شريحة ممكنة من العملاء بشكل كفؤ مستفيدة من الموقع الجغرافي المتميز للشركة والذي يمكنها من الوصول إلى مناطق المملكة المختلفة ضمن هيكل تكاليف معقول. عملت الشركة خلال السنة الحالية على استمرار توسيع قنواتها البيعية وتنويعها عن طريق تعزيز علاقاتها مع شبكة من وكلاء التوزيع في مناطق المملكة، كما عملت الشركة على توسيع قنوات مبيعات التجزئة من خلال تعميق التمركز في المنطقة الوسطى وذلك لتلبية احتياجات أكبر شريحة من عملاء التجزئة. تتضمن استراتيجية الشركة العمل على رفع نسبة مبيعات التجزئة وذلك وفقاً لهوامش الربحية التي يحققها القطاع، في الوقت الذي تحافظ فيه الشركة بشكل مستمر على استدامة علاقتها مع وكلاء مبيعات الجملة.

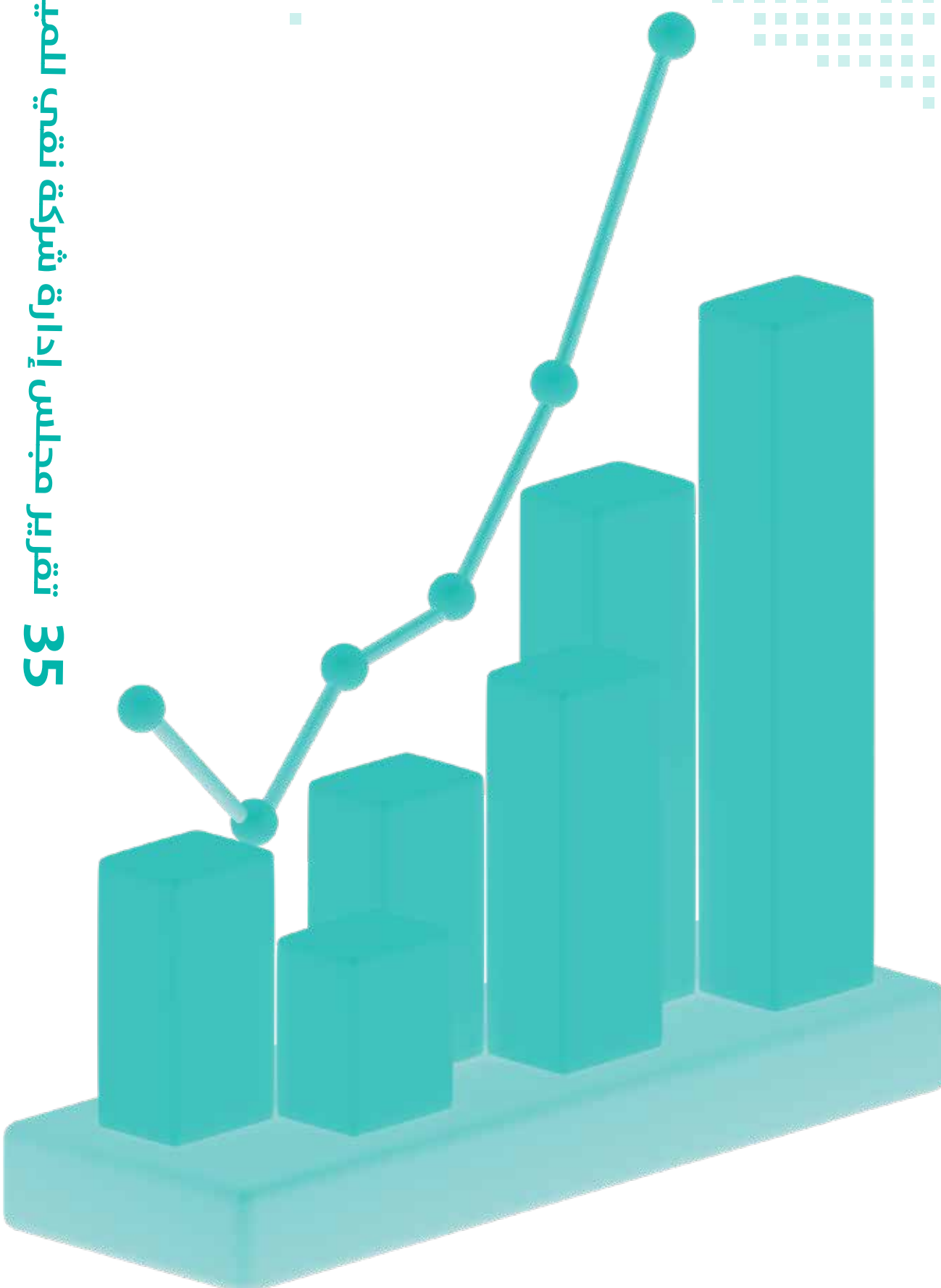
تصل منتجات شركة نقي حالياً إلى جميع مناطق المملكة وبتراكيز مختلفة، وتوسع الشركة إلى رفع مستوى التركيز في مناطق المملكة ذات الكثافة السكانية، وبما يسهم في دعم حصتها السوقية وتعزيز انتشار منتجات الشركة. هذا علاوة على انفتاح الشركة على عمليات التصدير إلى كل من دولة الكويت ومملكة البحرين وسلطنة عمان والمملكة الأردنية الهاشمية. كما أن الإنتاج الحالي في قطاع الدواجن خلال عام ٢٠٢٤م وما قبله ما زال في بداياته وعلى الرغم من ذلك بلغت اسهاماته في إجمالي مبيعات الشركة ما يقارب ٤٪، حيث اقتصرت مبيعات بيض المائدة في قطاع الدواجن على منطقتي القصيم والغربية كخطوة أولى في هذا القطاع وذلك نظراً إلى استمرار العمل في مشروع التوسعة الحالي وعدم البدء بتشغيل هذه التوسعة حتى يتم اكتمالها، وعلى الرغم من ذلك فقد ساهمت مبيعات بيض المائدة الإجمالية في ارتفاع قطاعي التجزئة والجملة بما يقارب ٥٥٪ مقارنة بعام ٢٠٢٣م لذات القطاع.

الموزعين

تصل منتجات نقي إلى ٣٢ موزع في مختلف مناطق المملكة، وتستهدف شركة نقي التوسع مع كبار موزعي التجزئة في المناطق الأقل منافسة، وذلك لغايات تعزيز انتشار منتجاتها من خلال موزعين محليين قادرين على التجاوب مع الاحتياجات المختلفة لمنتجات مياه الشرب المعبأة في مناطقهم. تعتمد استراتيجية نقي في التعامل مع الموزعين والذين يمثلون قطاع مبيعات الجملة، على تعزيز التواصل مع الموزعين وتعزيز إمكاناتهم البيعية في مناطقهم وذلك من خلال هيكل تكاليف منخفض يتضمن عدم تحمل الشركة تكاليف إضافية لتوزيع وبيع منتجاتها ضمن هذه المناطق، ويضمن استدامة كفاءة عمليات التشغيل في مصانعها.

مبيعات التجزئة

خلال عام ٢٠٢٤م، عملت شركة نقي على الوفاء بالتزاماتها الاستراتيجية تجاه التوسع في مبيعات التجزئة ضمن المناطق الأعلى كثافة سكانية على مستوى المملكة نظرا لارتفاع هوامش الربحية في مبيعات التجزئة مقارنة بمبيعات الجملة. عملت الشركة خلال العام على استمرار دعم قدراتها وذلك من خلال افتتاح فروع جديدة لخدمة قطاع التجزئة في كل من المنطقة الشرقية ومنطقة حائل بالإضافة إلى الفروع الحالية في كل من مدينة الرياض ومنطقة القصيم ومنطقة مكة المكرمة وذلك لغايات تعزيز مبيعات التجزئة والاستمرار في رفع حصتها من إجمالي المبيعات، حيث تساهم هذه الفروع في توسيع قاعدة العملاء التي تصلهم منتجات الشركة على مختلف مناطق المملكة، وذلك من خلال تعزيز عمليات الوصول إلى المستهلك النهائي.



خدمة الرقم الموحد

لدى نقي فريق متخصص في الاستجابة لاستفسارات وشكاوى وطلبات العملاء، ويقوم فريقنا بتنفيذ طلبات العملاء وإيصالها إلى مواقعهم بشكل مباشر.

تطبيق نقي وموقعها الإلكتروني

تمكن نقي عملائها من الوصول المباشر إلى منتجاتها عبر موقعها الإلكتروني وتطبيق الهواتف الذكية وعلى مدار الساعة ملتزمة بحد أقصى لفترة التوصيل بما لا يتجاوز ٤٨ ساعة. هذا وتعمل الشركة خلال عام ٢٠٢٤م على توسيع قدرات مبيعات الموقع الإلكتروني وتطبيق الهواتف الذكية من خلال تعزيز استخدام حلول التكنولوجيا الحديثة المستدامة حيث تسهم مبيعات التطبيق والموقع الإلكتروني بشكل مباشر في تعزيز مبيعات الجملة والتجزئة وبما ينسجم مع الخطة الاستراتيجية للشركة.

التصدير

انفتحت الشركة حتى الآن على التصدير إلى ثلاثة دول مجاورة وهي دولة الكويت وسلطنة عمان والمملكة الأردنية الهاشمية وبما يساهم في تعزيز تنافسية المنتجات المحلية وتحقيق هامش ربحية منافسة، كما تسعى الشركة إلى توسيع دائرة التصدير إلى دول مجلس التعاون الخليجي والدول المجاورة وشمال أفريقيا وفقاً لاستراتيجيتها التوسعية.



التحليل الجغرافي

يوضح الجدول أدناه التوزيع الجغرافي لإيرادات الشركة خلال عام ٢٠٢٤م، حيث استحوذت المنطقة الوسطى على ما يزيد على ١٥١ مليون ريال سعودي من إيرادات الشركة، ويعود سبب هذا التركيز إلى انخفاض الإيرادات من المناطق الجغرافية غير القريبة لمقر المصنع في محافظة عنيزة نتيجة ارتفاع أجور النقل والتي تأثرت بارتفاع تكلفة المحروقات (الديزل) والذي جاء منذ بداية عام ٢٠٢٤م. مع الأخذ بعين الاعتبار أن الشركة قد قامت بتوسيع قدراتها البيعية في منطقة الرياض، كما اقتصر مبيعات بيض المائدة في قطاع الدواجن على منطقتي القصيم والغربية كخطوة أولى في هذا القطاع.



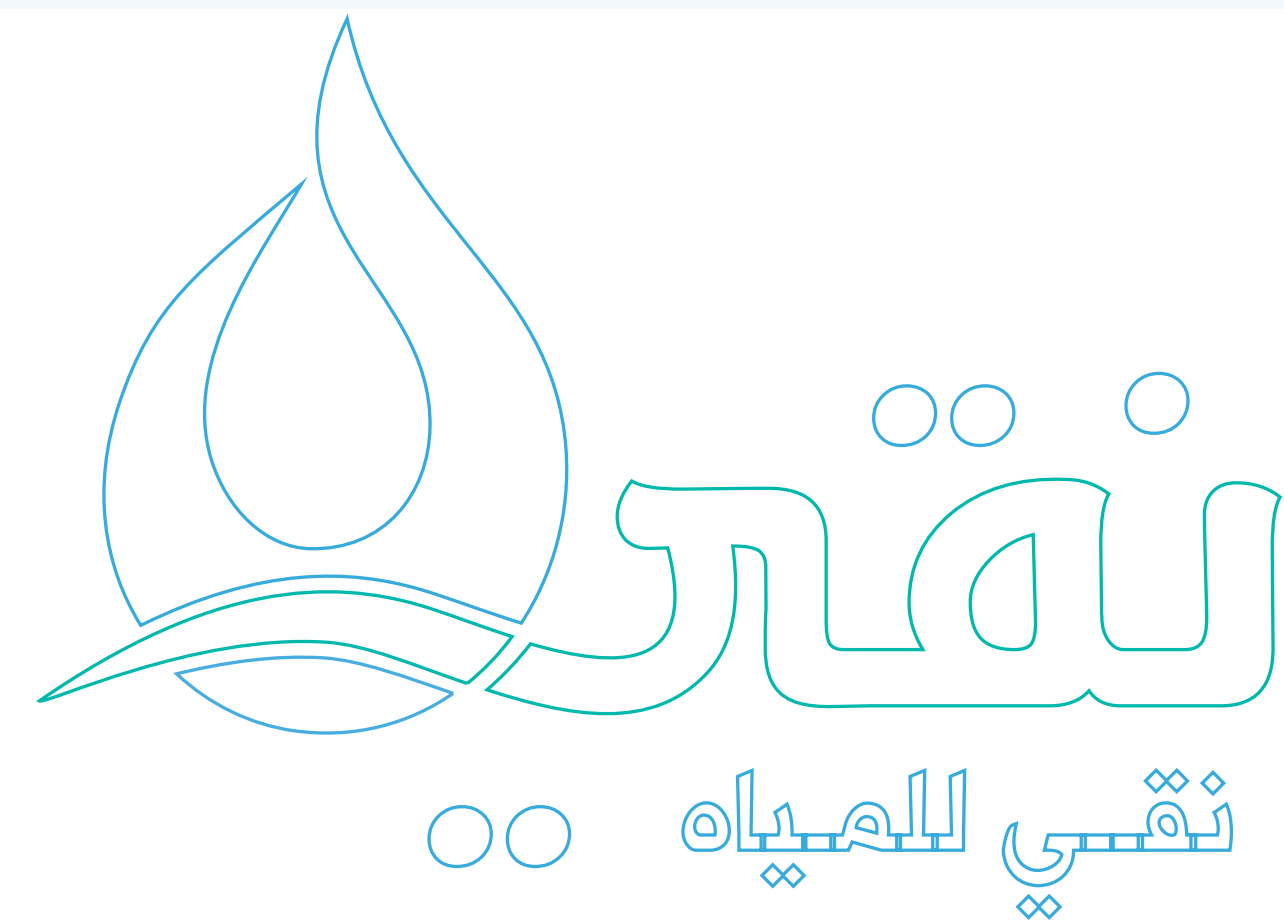
التحليل الجغرافي لإجمالي إيرادات الشركة

التصدير الخارجي	مناطق أخرى	المنطقة الجنوبية	المنطقة الشرقية	المنطقة الشمالية	المنطقة الغربية	المنطقة الوسطى	إجمالي الإيرادات	السنة
3,187,189	5,739,456	4,295,397	17,220,674	13,404,217	24,440,364	151,052,836	219,340,133	2024 م
5,054,304	7,235,639	7,449,781	12,763,336	20,143,569	24,427,535	161,748,463	238,822,627	2023 م

الجزاءات والعقوبات

أي عقوبة، أو جزاء، أو تدبير احترازي، أو قيد احتياطي مفروض على الشركة من الهيئة أو من أي جهة إشرافية أو تنظيمية أو قضائية، مع بيان أسباب المخالفة والجهة الموقعة لها وسبل علاجها وفادي وقوعها في المستقبل؟

لم تتعرض شركة نقي للمياه إلى أي جزاءات أو عقوبات خلال العام 2024 م من قبل وحدة إشرافية أو تنظيمية أو قضائية



عملت الشركة على سداد جميع المدفوعات النظامية المستحقة عليها خلال عام ٢٠٢٤م، وذلك بخلاف قيمة الزكاة عن عام ٢٠٢٤م والتي سيتم سدادها بشكل نظامي وخلال المهلة النظامية الممنوحة بموجب النظام. ويوضح الجدول أدناه جميع المدفوعات النظامية المسددة خلال عام ٢٠٢٤م والمستحقة السداد عن عام ٢٠٢٤م

بيان الأسباب	وصف موجز لها	م 2024		البيان
		المستحق حتى نهاية الفترة المالية السنوية ولم يسدد	المسدد	
الاستحقاق وفق للأنظمة	مدفوعات نظامية	2,955,969	3,148,110	الزكاة
الاستحقاق وفق للأنظمة	مدفوعات نظامية	-	16,860,215	الضريبة
الاستحقاق وفق للأنظمة	مدفوعات نظامية	-	2,151,719	المؤسسة العامة للتأمينات الاجتماعية
الاستحقاق وفق للأنظمة	مدفوعات نظامية	-	13,044	تكاليف تأشيرات وجوازات
الاستحقاق وفق للأنظمة	مدفوعات نظامية	-	117,975	رسوم مكتب العمل



مراجع الحسابات

أصدر مراجع الحسابات تقريراً غير معدل بين خلاله أن القوائم المالية المرفقة تعرض بشكل عادل، من جميع الجوانب الجوهرية، المركز المالي لشركة نقي للمياه كما في ٣١ ديسمبر ٢٠٢٤م، وأدائها المالي وتدفقاتها النقدية للسنة المنتهية في ذلك التاريخ، وفقاً للمعايير الدولية للتقرير المالي المعتمدة في المملكة العربية السعودية، والمعايير والإصدارات الأخرى المعتمدة من الهيئة السعودية للمراجعين والمحاسبين



الحوكمة والشفافية والإفصاح

الإلتزام بلائحة حوكمة الشركات

رقم المادة / الفقرة	نص المادة/الفقرة	أسباب عدم التطبيق
36	شروط امين السر	مادة استرشادية
39	التقييم	مادة استرشادية
37	التدريب	مادة استرشادية
67	تشكيل لجنة إدارة المخاطر	مادة استرشادية
68	اختصاصات لجنة إدارة المخاطر	مادة استرشادية
69	اجتماعات لجنة إدارة المخاطر	مادة استرشادية
82	تحفيز العاملين	مادة استرشادية
85	مبادرات العمل الاجتماعي	مادة استرشادية
92	تشكيل لجنة حوكمة الشركات	مادة استرشادية



مجلس الإدارة



* تم تعيينه عضو مجلس إدارة بتاريخ 4 ديسمبر 2024م

** استقال من مجلس الإدارة بتاريخ 4 ديسمبر 2024م

*** استقال من مجلس الإدارة بتاريخ 19مايو 2024م

الاسم	الوظائف الحالية	الوظائف السابقة	المؤهلات والخبرات
1	امين عبدالله الملح رئيس مجلس الإدارة	- رئيس مجلس إدارة الشركة منذ عام 2021م. -رئيس مجلس إدارة النادي العربي منذ عام 2019م.	- دبلوم ثانوي في عام 1997م.
2	يوسف محمد القفاري نائب رئيس مجلس الإدارة	- عضو مجلس إدارة الشركة منذ عام 2021م. - رئيس لجنة المكافآت والترشحات منذ عام 2021م. - عضو مجلس إدارة شركة عبد الله سعد أبو معطي للمكثبات منذ عام 2013م وحتى الآن. - رئيس مجلس إدارة شركة انوفست للتطوير العقاري منذ عام 2020م وحتى الآن. - رئيس مجلس إدارة شركة مقدار للاستثمار من عام 2020م وحتى الآن - رئيس مجلس إدارة شركة السماء الزرقاء لتعليم الطيران منذ عام 2022م وحتى الآن. - مؤسس ورئيس مجلس إدارة شركة صمام للآمان القابضة منذ 2022 نوفمبر وحتى الآن. - رئيس مجلس إدارة شركة معاهد أطلس للتجارة العامة والمقاولات منذ عام 2020 وحتى الآن. -رئيس مجلس إدارة شركة وصول الأولى لتقنية ونظم المعلومات (شركة مساهمة مقفلة) منذ نهاية عام 2023م وحتى الآن عضو مجلس إدارة شركة مدفوع (شركة مساهمة مقفلة) منذ بداية عام 2024م وحتى الآن	- ثانوية عامه من معهد العاصمة النموذجي في عام 2002م
3	عبدالعزیز يوسف الصائغ العضو المنتدب	- العضو المنتدب من 12 مارس 2023م وحتى الآن. - الرئيس التنفيذي من عام 2020 وحتى الآن. - عضو في مجلس إدارة النادي العربي بعنيزة من عام 2022 وحتى الآن.	- حاصل على الماجستير التنفيذي في إدارة الأعمال (EMBA جامعة سليمان الراجحي). - بكالوريوس إدارة الأعمال (جامعة القصيم).
4	مصطفى حسب الله الجوفي عضو مجلس إدارة	- عضو مجلس إدارة الشركة منذ عام 2021م. - عضو لجنة المراجعة للشركة منذ عام 2021م حتى أبريل 2024 . - رئيس لجنة المراجعة للشركة للاتحادات الدولية للتجارة – شركة مساهمة عامة بسوق نمو منذ مايو 2024م.	- الزمالة الأمريكية للمحاسبين القانونيين في عام 2009م CPA. - الزمالة الأمريكية للمراجعين الداخليين في عام 2007م CIA . - الزمالة الأمريكية للمحاسبين الإداريين في عام 2005م CMA . - الزمالة الأمريكية للمحدرين الماليين في عام 2005م CFM . - بكالوريوس تجارة في جامعة الإسكندرية 1990م.
5	*عبيد سعد المطيري عضو مجلس إدارة	- نائب رئيس جامعة اليمامة للدراسات العليا والبحث والعلمي نوفمبر 2024 حتى الآن - عضو لجنة المراجعة في شركة أمكان للتمويل 2018 حتى الآن - عضو لجنة المراجعة في شركة نيوليب (التقنية المالية) 2018حتى الآن - عضو لجنة المراجعة في شركة نقي لتعبئة المياه أبريل 2023 حتى الآن - عضو لجنة الترشيحات والمكافآت في شركة نقي لتعبئة المياه أبريل 2023 حتى الآن	- معيد بجامعة الملك سعود ومبتعث للدراسات العليا 1990 - 2000 - عضو هيئة تدريس بجامعة الملك سعود 2000 – 2004 - مستشار الهيئة العامة للسياحة والآثار 2005 – 2010 - عضو هيئة التدريس بجامعة القصيم 2010 – 2016 - عميد كلية الاقتصاد والإدارة بجامعة القصيم 2012 - 2016 - عميد كلية سليمان الراجحي للأعمال بجامعة سليمان الراجحي 2016 - 2024 - عضو مجلس إدارة شركة دواجن الوطنية 2018 - 2021 - رئيس لجنة المراجعة شركة دواجن الوطنية 2018 - 2021
6	** زيد نهاد الناظر عضو مجلس إدارة	- عضو مجلس إدارة الشركة منذ عام 2021م. - عضو لجنة المكافآت والترشيحات بالشركة منذ عام 2021م. - نائب الرئيس التنفيذي في شركة الشرق الأوسط للمكائن المحدودة منذ عام 2016م.	- مدير عام شركة في شركة الشرق للمكائن المحدودة من عام 2015م وحتى عام 2016م. - مدير عام شركة تكوين المتطورة للصناعات (تكوين) من عام 2007م وحتى عام 2013م. - مدير عام الشركة العربية للمنتجات الورقية من عام 1998م وحتى عام 2007م. - عضو مجلس إدارة الشركة منذ عام 2021م حتى 2024م - عضو لجنة المكافآت والترشيحات بالشركة منذ عام 2021م حتى 2024م - نائب الرئيس التنفيذي في شركة الشرق الأوسط للمكائن المحدودة منذ عام 2016م حتى 2024م
7	***عبدالله عبدالرحمن الربدي عضو مجلس إدارة	- عضو مجلس إدارة شركة سليمان بن صالح المهيلب وأبنائه القابضة منذ عام 2021م. - العضو المنتدب والرئيس التنفيذي شركة رصانة المالية منذ عام 2022 وحتى الآن.	- ماجستير في الإدارة الدولية جامعة سالفورد في عام 2020م - دبلوم في إدارة الأعمال جامعة كمبريا كارنيل المملكة المتحدة في عام 2017م. -شهادة التعامل في الأوراق المالية (CME-1) هيئة السوق المالية في عام 2009م. -دبلوم في هندسة الإلكترونيات الكلية التقنية في عام 1996م.

لجان مجلس الإدارة

أ. أعضاء لجنة المراجعة

1. مصطفى حسب الله الحوفي رئيس لجنة المراجعة يُرجى الرجوع إلى عضويات مجلس الإدارة للمزيد من التفاصيل حول خبراته ومؤهلاته ومناصبه الحالية والسابقة.
2. عبید سعد المطيري. عضو لجنة المراجعة يرجى الرجوع إلى عضويات مجلس الإدارة للمزيد من التفاصيل حول خبراته و مؤهلاته ومناصبه الحالية و السابقة.
3. عبد الله عبد الرحمن الربدي عضو لجنة المراجعة المستقل بتاريخ 4 ديسمبر 2024 يرجى الرجوع إلى عضويات مجلس الإدارة للمزيد من التفاصيل حول خبراته ومؤهلاته ومناصبه الحالية والسابقة.

ب. أعضاء لجنة الترشيحات والمكافآت :

1. يوسف محمد القفاري رئيس لجنة الترشيحات والمكافآت يُرجى الرجوع إلى عضويات مجلس الإدارة للمزيد من التفاصيل حول خبراته ومؤهلاته ومناصبه الحالية والسابقة.
2. عبید سعد المطيري. عضو لجنة الترشيحات والمكافآت يرجى الرجوع إلى عضويات مجلس الإدارة للمزيد من التفاصيل حول خبراته، ومؤهلاته، ومناصبه الحالية، والسابقة.
3. زيد نهاد الناظر عضو لجنة الترشيحات والمكافآت المستقل بتاريخ ٤ ديسمبر ٢٠٢٤.

المؤهلات والخبرات	الوظائف السابقة	الوظائف الحالية	اسم
دكتوراه، جامعة ساوثهامبتون ماجستير في المالية، جامعة شمال تكساس. بكالوريوس في المالية، جامعة القصيم	أستاذ مساعد، مدير برنامج ماجستير التمويل، جامعة القصيم. زميل مشارك، جمعية أبحاث البنوك والاقتصاد، جامعة أكسفورد. مفتش بنكي، البنك المركزي	مدير مركز الشركات العائلية، مدير برنامج ماجستير إدارة الأعمال، أستاذ مساعد، جامعة اليمامة، مستشار غير متفرغ، معهد البحوث والدراسات، الجامعة الإلكترونية.	2 *عبدالله عمر الحصري

* تم تعيينه عضو لجنة الترشيحات والمكافآت بتاريخ ٤ ديسمبر ٢٠٢٤م

المؤهلات والخبرات	الوظائف السابقة	الوظائف الحالية	اسم
شهادة بكالوريوس في التمويل والاستثمار مع مرتبة الشرف شهادة CMEI شهادة Forecasting for Retail شهادة MENA Retail Selection	مدير مشتريات مساعد في أمازون	مدير حسابات شركة زينشن	1 نواف يوسف القفاري

* تم تعيينه عضو لجنة المراجعة بتاريخ ١٩ مايو ٢٠٢٤م

الإدارة التنفيذية

الاسم	الوظائف الحالية	الوظائف السابقة	المؤهلات والخبرات
1 عبد العزيز يوسف الصائغ	- العضو المنتدب من 12-03-2023 وحتى الان - الرئيس التنفيذي من عام 2020 وحتى الان - عضو في مجلس إدارة النادي العربي بعزيزة من عام 2022 وحتى الان	- شركة الخزف السعودي - مدير التسويق والعلاقات العامة بجامعة سليمان الراجحي من عام 2016 وحتى 2017 - مدير عام المبيعات والتسويق في شركة نقي للمياه - من عام 2017 وحتى عام 2020	- حاصل على الماجستير التنفيذي في إدارة الاعمال - جامعة سليمان الراجحي EMBA - بكالوريوس إدارة الاعمال (جامعة القصيم)
2 عاصم إبراهيم الهطلاني	- مدير عام الخدمات المساندة بالشركة منذ عام 2020م وحتى الان - مدير المبيعات والتسويق من ديسمبر عام 2023 وحتى الان	- مدير تنفيذي بالشركة من عام 2016م وحتى عام 2020م. - مدير تنفيذي مؤسسة نقي للأقساط من عام 2013م وحتى عام 2016م. - إداري بمؤسسة عادل الهطلاني من عام 2006م وحتى عام 2013م. - موظف خدمة عملاء شركة الاتصالات السعودية من عام 2001 وحتى عام 2002م	- دبلوم في الحاسب الآلي في عام 2001م
3 قاسم محمد فلاح زريقات	الرئيس التنفيذي للشؤون المالية من عام 2022 م وحتى الان	- المدير المالي لشركة سوا للاستثمارات المالية منذ عام 2007 حتى عام 2008. - مساعد عميد، وأستاذ جامعي منذ عام 2003 وحتى عام 2022. - مؤسس شركة الاخوة التجارية للمواد الغذائية، الأردن 2009. - رئيس الموازنة والتخطيط المالي، جامعة جرش الاهلية منذ عام 2003 وحتى عام 2006. - عضو وقائد فريق، لجنة الاستثمار شركة سليمان بن عبد العزيز الراجحي للتعليم والتنمية منذ عام 2020 وحتى عام 2022. - مستشار حوكمة وإعادة هيكلة وبناء الاستراتيجية لعدة شركات. - مستشار في التخطيط المالي والمحاسبي لعدة شركات. - عضو مؤسس في فرق تأسيس كليات أعمال في المملكة العربية السعودية. - عضو تأهيل ضمن فرق شبكة المدن المبدعة لليونسكو.	- حاصل على درجة البكالوريوس والماجستير في المحاسبة - حاصل على درجة الدكتوراه في المحاسبة والمراجعة - AAA عضو جمعية المحاسبة الأمريكية - عضو جمعية مراجعين نظم المعلومات ISACA ورقابتها - الخبير المحلي المعتمد لهيئة الاعتماد AACSB الدولي - يحمل رتبة الاستاذية في المحاسبة والمراجعة



أسماء الشركات داخل المملكة أو خارجها التي يكون
عضو مجلس إدارة الشركة عضوًا في مجالس إدارتها
الحالية أو السابقة أو من مديريها

اسم العضو	أسماء الشركات (الحالية)	الكيان القانوني (مساهمة غير مدرجة / ذات مسؤولية محدودة)	أسماء الشركات (السابقة)	الكيان القانوني (مساهمة غير مدرجة / ذات مسؤولية محدودة)	داخل	داخل
أمين بن عبد الله الملاح	شركة نقي للمياه	مساهمة مدرجة	شركة نقي للتقسيط	ذات مسؤولية محدودة	داخل	داخل
يوسف بن محمد القفاري	شركة نقي للمياه شركة سعد أبو معطي للمكتبات الشركة الدولية للموارد البشرية شركة مقدار للاستثمار شركة السماء الزرقاء لتعليم الطيران شركة صمام الأمان القابضة	مساهمة مدرجة مساهمة مدرجة مساهمة مقفلة ذات مسؤولية محدودة مساهمة مقفلة	شركة مهارة للموارد البشرية شركة الوسطى للصناعات الغذائية شركة الرياض فود للصناعات الغذائية شركة العثيم القابضة شركة العثيم للاستثمار شركة أسواق العثيم	مساهمة مدرجة مساهمة مدرجة مساهمة مقفلة ذات مسؤولية محدودة مساهمة مقفلة	داخل	داخل
عبد العزيز بن يوسف الصائغ	شركة نقي للمياه	مساهمة مدرجة	جامعة سليمان الراجحي	ذات مسؤولية محدودة	داخل	داخل
مصطفى بن حسب الله الحوفي	شركة نقي للمياه شركة الاتحادات الدولية	مساهمة مدرجة مساهمة مدرجة	شركة مدر للاستثمار شركة منتجات التغليف شركة نيابه شركة زهران القابضة مجموعة صالح المديفر القابضة	شركة البرتجي القابضة - شركة سقى المتحدة - مجموعة لمال القابضة - مجموعة نجمة المدائن - مصنع البلاستيك السعودي	داخل	داخل
* عبد الله بن عبد الرحمن الربدي	شركة رصانة المالية	مساهمة مقفلة	الشركة السعودية لصناعة الورق - شركة الشرق الأوسط للاستثمار المالي (ميفك كابيتال) - شركة العربي للاستثمار - البنك العربي للاستثمار - شركة نقي للمياه - شركة العثيم القابضة - شركة كير الدولية	مساهمة مقفلة	داخل	داخل
** زيد بن نهاد الناظر	شركة نقي للمياه شركة مصنع الشرق الأوسط للمكائن المحدودة	مساهمة مدرجة ذات مسؤولية محدودة	شركة تكوين المتطورة للصناعات الشركة العربية للمنتجات الورقية شركة نقي للمياه شركة مصنع الشرق الأوسط للمكائن المحدودة	مساهمة مدرجة ذات مسؤولية محدودة	داخل	داخل
***عبيد سعد المطيري عضو مجلس إدارة	شركة امكان للتمويل شركة نيوليب (التقنية المالية)	مساهمة مقفلة	شركة دواجن الوطنية	ذات مسؤولية محدودة	داخل	داخل



* استقال من مجلس الإدارة بتاريخ ١٩ مايو ٢٠٢٤ م ** استقال من مجلس الإدارة بتاريخ ٤ ديسمبر ٢٠٢٤ م *** تم تعيينه عضو مجلس إدارة بتاريخ ٤ ديسمبر ٢٠٢٤ م

الجمعيات

المقترحات

يحرص مجلس الإدارة دائماً على حضور غالبية أعضائه وبخاصة غير التنفيذيين لاجتماعات الجمعيات العامة، وكما تضمنت لائحة حوكمة الشركات إجراءات عمل مجلس الإدارة والتي منحت اهتمام خاص لسماع تساؤلات ومقترحات المساهمين حيال الشركة وأدائها والرد عليها وتوثيقها بمحاضر الجمعيات، بالإضافة إلى قيام الشركة بتزويد الأعضاء بمحاضر اجتماعات الجمعيات المتضمنة استفسارات المساهمين إن وجدت كما يتم إخطار الأعضاء بأي استفسارات أو أسئلة ترد للشركة من وسائل التواصل المختلفة.

اسم	سجل الحضور
اجتماع الجمعية الأول ٢٠٢٤/٠٥/١٦ م	
١ أمين عبدالله الملاح	✓
٢ يوسف محمد القفاري	✓
٣ عبدالعزيز يوسف الصائغ	✓
٤ مصطفى حسب الله الحوفي	✓
٥ *عبيد سعد المطيري	X
٦ **زيد نهاد الناظر	X
٧ ***عبدالله عبدالرحمن الربدي	X

*تم تعيينه عضو مجلس إدارة بتاريخ ٤ ديسمبر ٢٠٢٤ م
** استقال من مجلس الإدارة بتاريخ ٤ ديسمبر ٢٠٢٤ م
*** استقال من مجلس الإدارة بتاريخ ١٩ مايو ٢٠٢٤ م

الاسم	تصنيف العضوية	عدد الاجتماعات (4)				
		الاجتماع الأول ٢٠٢٤/٠١/٢٩م	الاجتماع الثاني ٢٠٢٤/٠٦/٢٧م	الاجتماع الثالث ٢٠٢٤/٠٩/٣٠م	الاجتماع الرابع ٢٠٢٤/١٢/٣١م	الإجمالي
١ أمين عبدالله الملاح	غير تنفيذي	✓	✓	✓	✓	٤
٢ يوسف محمد القفاري	مستقل	✓	✓	✓	✓	٤
٣ عبدالعزيز يوسف الصائغ	تنفيذي	✓	✓	✓	✓	٤
٤ مصطفى حسب الله الحوفي	غير تنفيذي	✓	✓	✓	✓	٤
٥ *عبيد سعد المطيري	مستقل	-	-	-	✓	١
٦ **زيد نهاد الناظر	غير تنفيذي	✓	✓	✓	-	٣
٧ ***عبدالله عبدالرحمن الربدي	مستقل	✗	-	-	-	٠

*تم تعيينه عضو مجلس إدارة بتاريخ ٤ ديسمبر ٢٠٢٤م
** استقال من مجلس الإدارة بتاريخ ٤ ديسمبر ٢٠٢٤م
*** استقال من مجلس الإدارة بتاريخ ١٩ مايو ٢٠٢٤م

ت) لجنة الترشيحات والمكافآت:

تتكون لجنة الترشيحات والمكافآت من ٣ أعضاء، وتعزيزاً لدورها في مساعدة مجلس الإدارة في تأدية مهامه بشكل فعال وبناءً على لائحة عمل اللجنة، فقد عقدت اللجنة خلال عام ٢٠٢٤م عدد (١) اجتماعات، ومن مهام واختصاصات لجنة المكافآت والترشيحات على سبيل المثال لا الحصر التوضيحية للعضوية للمجلس واقتراح سياسات ومعايير واضحة للعضوية في المجلس والإدارة التنفيذية، مراجعة هيكل مجلس الإدارة والإدارة التنفيذية وتقديم التوصيات في شأن التغييرات التي يمكن إجراؤها، تحديد جوانب الضعف والقوة في مجلس الإدارة واقتراح الحلول لمعالجتها بما ينفع مصلحة الشركة، والتأكد بشكل سنوي من استقلالية الأعضاء المستقلين، إعداد وتحديث السياسات اللازمة لمكافآت أعضاء مجلس الإدارة واللجان المنبثقة عن المجلس والإدارة التنفيذية والمراجعة الدورية لها وتقييم مدى فعاليتها في تحقيق الأهداف، توضيح العلاقة بين المكافآت الممنوحة وسياسة المكافآت المعمول بها.

الاسم	طبيعة العضوية	عدد الاجتماعات (1)
١ يوسف محمد القفاري	رئيس لجنة الترشيحات والمكافآت	✓
٢ عبيد سعد المطيري	عضو لجنة الترشيحات والمكافآت	✓
٣ *عبدالله عمر الحصيني	عضو لجنة الترشيحات والمكافآت	-
٤ **زيد نهاد الناظر	عضو لجنة الترشيحات والمكافآت	✓

* تم تعيينه بتاريخ ٤ ديسمبر ٢٠٢٤م
** استقال بتاريخ ٤ ديسمبر ٢٠٢٤م

ث) لجنة المراجعة:

تتكون لجنة المراجعة من ٣ أعضاء، وتعزيزاً لدورها في مساعدة مجلس الإدارة في تأدية مهامها بشكل فعال وبناءً على لائحة عمل اللجنة، فقد عقدت اللجنة خلال عام ٢٠٢٤م عدد (٧) اجتماعات، ومن مهام واختصاصات لجنة المراجعة على سبيل المثال لا الحصر "الإشراف على إدارة المراجعة الداخلية في الشركة، ودراسة نظام الرقابة الداخلية وتقارير المراجعة الداخلية، والتوصية لمجلس الإدارة بتعيين مراجعي الحسابات وتحديد أتعابهم ومتابعة أعمالهم ودراسة خطة المراجعة وملاحظات مراجع الحسابات، ودراسة القوائم المالية الأولية والسنوية قبل عرضها على مجلس الإدارة، ودراسة السياسات المحاسبية المتبعة واستيفائها للمتطلبات وفقاً للمعايير المحاسبية المتعارف عليها والتوصية لمجلس الإدارة بشأنها، مراجعة خطة مراجع الحسابات وأعماله، ونتائج تقارير الجهات الرقابية والتحقق من اتخاذ الشركة الإجراءات اللازمة بشأنها، التحقق من التزام الشركة بالأنظمة واللوائح والسياسات والتعليمات ذات العلاقة وتقديم مرئياتها حيال ذلك إلى مجلس الإدارة.

الاسم	طبيعة العضوية	عدد الاجتماعات (٧) اجتماع						
		١١/١/٢٠٢٤/٠١/٢٩م الاجتماع الأول	١١/٢/٢٠٢٤/٠٢/٢٧م الاجتماع الثاني	١١/٣/٢٠٢٤/٠٣/٣١م الاجتماع الثالث	١١/٤/٢٠٢٤/٠٤/٣٠م الاجتماع الرابع	١١/٥/٢٠٢٤/٠٥/٣١م الاجتماع الخامس	١١/٦/٢٠٢٤/٠٦/٣٠م الاجتماع السادس	١١/٧/٢٠٢٤/٠٧/٣١م الاجتماع السابع
١ عبد الله عبدالرحمن الربدي	رئيس لجنة سابق	✓	✓	✓	✓	✓	✓	٧٥%
٢ حسبالله الحوفي**	رئيس اللجنة	✓	✓	✓	✓	✓	✓	٪١٠٠
٣ عبيد سعد المطيري	عضو	✓	✓	✓	✓	✓	✓	٪١٠٠
٤ ***نواف يوسف القفاري	عضو	✗	✗	✗	✗	✗	✓	٪٤٣

بتاريخ ١٢ ذو القعدة ١٤٤٥هـ الموافق ٢٠ مايو ٢٠٢٤م، صدر قرار موافقة مجلس الإدارة (بالتصويت) على التالي:
* قبول استقالة عضو مجلس الإدارة ورئيس لجنة المراجعة الأستاذ/ عبد الله بن عبد الرحمن الربدي (عضو مستقل)، وذلك نظراً لظروفه الخاصة.
** تعيين عضو مجلس الإدارة وعضو لجنة المراجعة الحالي الأستاذ/ مصطفى حسب الله الحوفي، رئيساً للجنة المراجعة بدلاً عن الرئيس المستقل.
*** تعيين الأستاذ/ نواف بن يوسف القفاري (عضو مستقل) عضواً في لجنة المراجعة.

التقييم

في سعيها المتواصل لتطوير أدائها ليتماشى مع تطور الأنظمة والضوابط لعمل الشركات، حرصت شركة نقي للمياه على اتخاذ الوسائل المناسبة لتقييم أداء أعضاء مجلس الإدارة ولجانها ضمن مهام لجنة الترشيحات والمكافآت وفق مؤشرات أداء ومعايير متعارف عليها

المعايير	ضعيف نادراً	أقل من المتوسط أحياناً	متوسط	بعض الوقت	مُعظم الوقت	رضاء تام	طوال الوقت
وضع الاستراتيجية: عضو المجلس يفهم بوضوح النشاط الأساسي للشركة ويشارك في وضع أهداف الاستراتيجية؟	<input type="checkbox"/>	<input type="checkbox"/>	<input type="checkbox"/>	<input type="checkbox"/>	<input type="checkbox"/>	<input type="checkbox"/>	<input type="checkbox"/>
إنجاح الأداء : عضو المجلس يحرص على توافر الموارد المالية والبشرية اللازمة لتحقيق أهداف الشركة؟	<input type="checkbox"/>	<input type="checkbox"/>	<input type="checkbox"/>	<input type="checkbox"/>	<input type="checkbox"/>	<input type="checkbox"/>	<input type="checkbox"/>
تحديد وتطبيق الدعم : عضو المجلس يدعم معايير وقيم الشركة ما يمكنه من ضبط الأداء من أعلى التنظيم؟	<input type="checkbox"/>	<input type="checkbox"/>	<input type="checkbox"/>	<input type="checkbox"/>	<input type="checkbox"/>	<input type="checkbox"/>	<input type="checkbox"/>
إظهار الشجاعة والنزاهة : عضو المجلس مستعد للتمسك بموقفه والمعارضة بشكل بناء وأن يكون قدوة في التصرف في الأمور الأخلاقية؟	<input type="checkbox"/>	<input type="checkbox"/>	<input type="checkbox"/>	<input type="checkbox"/>	<input type="checkbox"/>	<input type="checkbox"/>	<input type="checkbox"/>
حضور اجتماعات المجلس : عضو المجلس يحضر اجتماعاته بانتظام؟	<input type="checkbox"/>	<input type="checkbox"/>	<input type="checkbox"/>	<input type="checkbox"/>	<input type="checkbox"/>	<input type="checkbox"/>	<input type="checkbox"/>
التحضير للاجتماع : عضو المجلس يقوم بالتحضير جيداً قبل الاجتماعات؟	<input type="checkbox"/>	<input type="checkbox"/>	<input type="checkbox"/>	<input type="checkbox"/>	<input type="checkbox"/>	<input type="checkbox"/>	<input type="checkbox"/>
المشاركة الإيجابية : عضو المجلس يشارك بإيجابية في المناقشات الشاقة والكاشفة وفيما بين اجتماعات المجلس؟	<input type="checkbox"/>	<input type="checkbox"/>	<input type="checkbox"/>	<input type="checkbox"/>	<input type="checkbox"/>	<input type="checkbox"/>	<input type="checkbox"/>
تحمل المساءلة الشخصية : عضو المجلس يبرهن على تحمل المسؤولية لتعزيز إنجاح الشركة؟	<input type="checkbox"/>	<input type="checkbox"/>	<input type="checkbox"/>	<input type="checkbox"/>	<input type="checkbox"/>	<input type="checkbox"/>	<input type="checkbox"/>
أطر العمل الخاصة بالمخاطر والرقابة : طريقة عضو المجلس في تقييم المخاطر بالشركة منفتحة واستفهامية؟	<input type="checkbox"/>	<input type="checkbox"/>	<input type="checkbox"/>	<input type="checkbox"/>	<input type="checkbox"/>	<input type="checkbox"/>	<input type="checkbox"/>
التجاوب مع الأخبار السيئة: عضو المجلس يتجاوب بشكل إيجابي وبناء مع الأخبار السيئة بتشجيع على الشفافية والصراحة في تبادل المعلومات؟	<input type="checkbox"/>	<input type="checkbox"/>	<input type="checkbox"/>	<input type="checkbox"/>	<input type="checkbox"/>	<input type="checkbox"/>	<input type="checkbox"/>
فهم الاسهامات الفردية: رئيس المجلس والرئيس التنفيذي يعملان سوياً جيداً واختلاف مهارات وخبرات كل منهما يؤدي للتكامل بينهما؟	<input type="checkbox"/>	<input type="checkbox"/>	<input type="checkbox"/>	<input type="checkbox"/>	<input type="checkbox"/>	<input type="checkbox"/>	<input type="checkbox"/>

المعايير	ضعيف نادراً	أقل من المتوسط أحياناً	متوسط	بعض الوقت	مُعظم الوقت	رضاء تام	طوال الوقت
مهارات العضو: عضو المجلس يملك المهارات والخبرات المناسبة لدوره؟	<input type="checkbox"/>	<input type="checkbox"/>	<input type="checkbox"/>	<input type="checkbox"/>	<input type="checkbox"/>	<input type="checkbox"/>	<input type="checkbox"/>
فهم الشركة ونشاطها: عضو المجلس يبذل الجهد المطلوب لمعرفة وفهم الشركة ونشاطها؟	<input type="checkbox"/>	<input type="checkbox"/>	<input type="checkbox"/>	<input type="checkbox"/>	<input type="checkbox"/>	<input type="checkbox"/>	<input type="checkbox"/>
الوقت الكافي للمهام: عضو المجلس يكرس وقتاً كافياً للممارسة مهامه؟	<input type="checkbox"/>	<input type="checkbox"/>	<input type="checkbox"/>	<input type="checkbox"/>	<input type="checkbox"/>	<input type="checkbox"/>	<input type="checkbox"/>
المرونة: عضو المجلس يتوقع ويتقبل مسالة التغيير ويعزز الجوانب الإيجابية للتغيير لدى الآخرين؟	<input type="checkbox"/>	<input type="checkbox"/>	<input type="checkbox"/>	<input type="checkbox"/>	<input type="checkbox"/>	<input type="checkbox"/>	<input type="checkbox"/>
التأثير الشخصي: عضو المجلس يتواصل بشكل مؤثر ويسعى لفهم وجهات نظر الآخرين ويقوم بالتفاوض أو التأثير حسب الوقت؟	<input type="checkbox"/>	<input type="checkbox"/>	<input type="checkbox"/>	<input type="checkbox"/>	<input type="checkbox"/>	<input type="checkbox"/>	<input type="checkbox"/>
إظهار الفطنة التجارية: عضو المجلس يتخذ قرارات سليمة وأحكامه عاقلة عند مناقشة جدول أعمال المجلس؟	<input type="checkbox"/>	<input type="checkbox"/>	<input type="checkbox"/>	<input type="checkbox"/>	<input type="checkbox"/>	<input type="checkbox"/>	<input type="checkbox"/>
التطوير المهني: عضو المجلس يتحمل مسؤولية تطوير نفسه مهنياً باستمرار؟	<input type="checkbox"/>	<input type="checkbox"/>	<input type="checkbox"/>	<input type="checkbox"/>	<input type="checkbox"/>	<input type="checkbox"/>	<input type="checkbox"/>
إنجاح العلاقات مع إدارة الشركة: عضو المجلس منفتح في اتصالاته مع إدارة الشركة وغيرهم حسب اللزوم؟	<input type="checkbox"/>	<input type="checkbox"/>	<input type="checkbox"/>	<input type="checkbox"/>	<input type="checkbox"/>	<input type="checkbox"/>	<input type="checkbox"/>
إنجاح العلاقات مع الجهات الخارجية: عضو المجلس منفتح في الاتصالات مع كبار المساهمين وغيرهم من أصحاب المصالح حسب ما يلائم دورة في المجلس؟	<input type="checkbox"/>	<input type="checkbox"/>	<input type="checkbox"/>	<input type="checkbox"/>	<input type="checkbox"/>	<input type="checkbox"/>	<input type="checkbox"/>
التنسيق مع أمين سر الشركة: عضو المجلس يستفيد بشكل ملائم من دعم أمين سر الشركة؟	<input type="checkbox"/>	<input type="checkbox"/>	<input type="checkbox"/>	<input type="checkbox"/>	<input type="checkbox"/>	<input type="checkbox"/>	<input type="checkbox"/>
التنسيق مع أقدم عضو مستقل: عضو المجلس يستشير ويتواصل مع أقدم عضو مستقل بالمجلس كلما لزم الأمر أو حسب الموقف؟	<input type="checkbox"/>	<input type="checkbox"/>	<input type="checkbox"/>	<input type="checkbox"/>	<input type="checkbox"/>	<input type="checkbox"/>	<input type="checkbox"/>



• مكافآت وتعويضات أعضاء مجلس الإدارة ولجانته :

بدل المصروفات	المجموع الكلي	مكافأة نهاية الخدمة	المكافآت المتغيرة					المكافآت الثابتة					
			المجموع	الأسهم الممنوحة - يتم إدخال القيمة	خطط تحفيزية طويلة الأجل	خطط تحفيزية قصيرة الأجل	مكافآت دورية	نسبة من الأرباح	المجموع	مكافأة رئيس المجلس أو المندوب المنتخب أو أمين السر إن كان من الأعضاء	مزايا عينية	بدل حضور جلسات اللجان	بدل حضور جلسات المجلس
	117000									2000	15,000	100000	يوسف محمد القفاري
	26500									16000	3000	7500	**عبيد سعد المطيري
	25000									8000	2000	15,000	***عبد الله عبد الرحمن الربدي
	168500									26000	20,000	122500	المجموع
													ثانياً : الأعضاء غير التنفيذيين
	156000										6,000	150000	*أمين عبد الله الملاح
	29000									14000	15,000		مصطفى حسب الله الحوفي
	13000									2000	11,000		*زياد نهاد الناظر
	198000									16000	32,000	150000	المجموع
													ثالثاً : الأعضاء التنفيذيين
	15,000										15,000		عبد العزيز يوسف الصائغ
	15,000										15,000		المجموع

*. استقال من مجلس الإدارة بتاريخ ٤ ديسمبر ٢٠٢٤م ** تم تعيينه عضو مجلس إدارة بتاريخ ٤ ديسمبر ٢٠٢٤م *** استقال من مجلس الإدارة بتاريخ ١٩ مايو ٢٠٢٤م
* تنازل رئيس مجلس الإدارة عن جزء من مكافآته المقطوعة للربع الرابع بمبلغ ٥٠٠٠٠ ريال * تنازل رئيس مجلس الإدارة عن جزء من مكافآته لبدل حضور الجلسات بمبلغ ٩٠٠٠٠ ريال

• مكافآت وتعويضات كبار التنفيذيين :

مكافأة نهاية الخدمة	المجموع	المكافآت المتغيرة					المكافآت الثابتة			
		المجموع	الأسهم الممنوحة	خطط تحفيزية طويلة الأجل	خطط تحفيزية قصيرة الأجل	أرباح	مكافآت دورية	المجموع	مزايا عينية	بدلات
2,278,156.50	126,901.50	0	0	0	0	0	0	2,151,255.00	630,847.00	1,520,408.00

- * تنظيم مكافآت الإدارة التنفيذية
- تقوم لجنة المكافآت والترشيحات بمراجعة سلم الرواتب المحدد لجميع الموظفين بمن فيهم كبار التنفيذيين وبرنامج وخطط الحوافز بشكل مستمر واعتمادها وذلك بناء على توصية من الإدارة التنفيذية وتشتمل مكافآت الإدارة التنفيذية على ما يلي:
١. راتب أساسي يتم دفعه في نهاية كل شهر ميلادي وبصفة شهرية وفقاً لعقد عمل وبما يتوافق مع نظام العمل المعمول به.
 ٢. بدلات تشتمل، على سبيل المثال لا الحصر، بدل سكن، وبدل مواصلات، وبدل تعليم للأبناء، وبدل هاتف.
 ٣. مزايا تأمين طبي له ولعائلته وفقاً لسياسة الموارد البشرية في الشركة.
 ٤. سياسة تأمين على الحياة (تشمل إصابات العمل والعجز الجزئي والكلي والوفاة أثناء العمل) حسب سياسة الموارد البشرية.
 ٥. مكافأة سنوية مرتبطة بمؤشرات الأداء وفقاً للتقييم السنوي الذي يتم بهذا الخصوص، على أن تقرها لجنة المكافآت والترشيحات بصورة سنوية.
 ٦. يجوز أن تشمل مكافآت الإدارة التنفيذية على خطط تحفيزية قصيرة الأجل المرتبطة بالأداء الاستثنائي، وخطط تحفيزية طويلة الأجل مثل برامج خيارات الأسهم.
 ٧. مزايا أخرى تشمل على سبيل المثال لا الحصر، إجازة سنوية، وتذاكر سفر سنوية، ومكافأة نهاية خدمة حسب نظام العمل وسياسة الموارد البشرية المعتمدة من قبل الشركة.
 ٨. يتم اعتماد الخطط والبرامج والموجهات العامة لمكافآت كبار التنفيذيين من قبل لجنة المكافآت والترشيحات.
 ٩. يقوم الرئيس التنفيذي بتنفيذ سياسة المكافآت للموظفين وكبار التنفيذيين في ضوء الخطط والبرامج والموجهات العامة التي تقرها لجنة المكافآت والترشيحات.

• مكافآت أعضاء اللجان

المجموع	بدل حضور جلسات	المكافآت الثابتة	أعضاء لجنة المراجعة:
8000	8000	-	١- عبدالله عبدالرحمن الربدي *
14000	14000	-	٢. مصطفى حسب الله الحوفي (رئيس اللجنة)
14000	14000	-	٣. عبيد سعد المطيري
6000	6000	-	٤- نواف يوسف القفاري **
42000	42000	-	المجموع
أعضاء لجنة الترشيحات والمكافآت			
2000	2000	-	- يوسف محمد القفاري (رئيس اللجنة)
2000	2000	-	٢- زيد نهاد الناظر ***
2000	2000	-	٣- عبيد سعد المطيري
0	0	-	٤- عبدالله عمر الحصيني ****
6000	6000	-	المجموع

* استقال من لجنة المراجعة بتاريخ ١٩ مايو ٢٠٢٤ م

*** استقال من لجنة الترشيحات والمكافآت بتاريخ ٤ ديسمبر ٢٠٢٤ م

** تم تعيينه عضو لجنة المراجعة بتاريخ ١٩ مايو ٢٠٢٤ م

**** تم تعيينه عضو لجنة الترشيحات والمكافآت بتاريخ ٤ ديسمبر ٢٠٢٤ م

وفقاً لسياسة مكافآت مجلس الإدارة واللجان المنبثقة عنه والإدارة التنفيذية الموافق عليها من الجمعية العامة في

٢٢ يونيو ٢٠٢٣ م

* تفاصيل مكافأة أعضاء اللجان المنبثقة عن مجلس الإدارة/ ١. يستحق أعضاء اللجان المنبثقة عن مجلس الإدارة مكافأة بدل حضور جلسات بما قيمته ٥,٠٠٠ ريال سعودي عن الجلسة الواحدة (حضورياً).

٢. لا يستحق أعضاء اللجان المنبثقة عن المجلس أية مكافآت مقطوعة نظير عضويتهم في اللجان.

٣. يستحق عضو اللجنة بدل سفر وانتقال لحضور الجلسات المنعقدة (حضورياً) في مقر الشركة في مدينة عنيزة في القصيم وبما قيمته ٣,٠٠٠ ريال سعودي عن الجلسة الواحدة.

٤. يستحق أعضاء اللجان المنبثقة على شكل بدل حضور للجلسة الواحدة (عن بعد) وبما قيمته ٢,٠٠٠ ريال سعودي.

٥. يستحق أعضاء اللجان المنبثقة على شكل بدل حضور للجلسة الواحدة (القرارات بالتمرير) وبما قيمته ١,٠٠٠ ريال سعودي.

رأي لجنة المراجعة:

إدارة الشركة هي المسئولة عن إعداد نظام رقابة شامل وفعال يتناسب مع مستوى المخاطر التي قد تتعرض لها الشركة وبقدر معقول من التكلفة، ويعطي تأكيدات مقبولة لتفادي الأخطاء الجوهرية والخسائر التي قد تنتج عن هذه المخاطر، وأن كفاية وفعالية نظم الرقابة الداخلية قد تتغير بتغير الظروف المحيطة، كما أن تنفيذ الضوابط الرقابية أو أي ضوابط أخرى وتطويرها وتقييم جدوى التحسينات هي مسؤولية الإدارة التنفيذية، ويتعين عليها دراسة تكلفتها والمنافع المتوقعة من تطبيقها للتحقق من أثرها قبل التطبيق، كما يهدف نظام الرقابة الداخلية إلى تقييم السياسات والإجراءات وتطبيق أحكام قواعد الحوكمة المعتمدة في الشركة، والتقييد بالأنظمة واللوائح ذات الصلة.

تقوم لجنة المراجعة بالإشراف على أعمال المراجعة الداخلية في الشركة وذلك لغرض التأكد من كفاية وفعالية نظام الرقابة الداخلية بشكل عام وعدالة القوائم والتقارير المالية بشكل خاص، والاهتمام بأي ملاحظات تتبين لها للتعامل معها.

واستناداً على ذلك فإن لجنة المراجعة ووفقاً لنطاق عملها، وخلال اجتماعاتها الدورية مع إدارة المراجعة الداخلية ومراجع الحسابات الخارجي وبناءً على نتائج أعمال إدارة المراجعة الداخلية وتقارير مراجع الحسابات المستقل الصادرة عنه، والمعلومات المقدمة لها من إدارة الشركة فإنه لم يتبين لها بدرجة معقولة وجود أي ضعف جوهري في نظام الرقابة الداخلية مما يجعلها تعتقد أن هناك قصوراً جوهرياً يقتضي الإفصاح عنه ويؤثر على سلامة وعدالة القوائم المالية، بالإضافة إلى ذلك فإن نظام الرقابة الداخلية قد حقق العديد من التحسينات، وتواصل الشركة عملها تحت متابعة إدارة المراجعة الداخلية وبإشراف دوري من لجنة المراجعة لتقييم نظام الرقابة الداخلية وذلك لضمان تحقيق الأهداف وتحسين كفاءة وفعالية العمليات والالتزام بالأنظمة والقوانين واللوائح المعمول بها، كما لا يوجد أي تعارض بين توصيات وقرارات لجنة المراجعة مع مجلس الإدارة.



نتائج المراجعة السنوية لفعالية إجراءات الرقابة الداخلية بالشركة، إضافة إلى رأي لجنة المراجعة في مدى كفاية نظام الرقابة الداخلية في الشركة

الرقابة

الرقابة: إدارة الشركة هي المسئولة عن إعداد نظام رقابة شامل وفعال يتناسب مع مستوى المخاطر التي قد تتعرض لها الشركة كما أن الإجراءات الرقابية وفعاليتها في غاية الأهمية وتعدّ أحد أهم الأساسيات في حماية أصول الشركة وتلعب دوراً مهماً في مسانبتها في تحقيق أهداف واستراتيجية الشركة، وتم إعداد نظام الرقابة الداخلية على أسس سليمة وذلك بواسطة إنشاء إدارة المراجعة الداخلية ودعم فاعليتها من خلال لجنة المراجعة مما يدعم تطبيق أفضل الممارسات المتعلقة بالرقابة، حيث قامت لجنة المراجعة خلال عام ٢٠٢٤م بدعم إدارة المراجعة الداخلية في الشركة من خلال العديد من الأنشطة لغرض مراجعة وفحص الأنظمة والرقابة الداخلية بالشركة بشكل سليم وذلك وبهدف التحقق والتأكد من مدى كفاية وفعالية نظام وإجراءات الرقابة الداخلية بالشركة.

تحليل وإدارة المخاطر

مخاطر تذبذب قطاع الصناعة ومدخلات الانتاج

يرتبط مفهوم القطاع الصناعي بعملية تحويل مواد خام إلى منتجات تامة الصنع وجاهزة للبيع والتوزيع من خلال القنوات البيعية المتعددة للشركة، وبهذا فإن التغيرات في تكلفة عناصر ومدخلات الإنتاج تنعكس بشكل جوهري على مجمل التكاليف الرئيسية التي تتحملها الشركة في عملياتها التشغيلية. كما يتأثر قطاع تجزئة الأغذية وبشكل مشابه لبقية القطاعات الصناعية بالتغيرات في الظروف الاقتصادية والمالية العامة، حيث تؤدي التغيرات في ظروف الاقتصاد الكلي التأثير على تكلفة الإنتاج وكميات وقيم المبيعات وبالتالي التأثير على هوامش الربحية المختلفة للشركة. وبالأخذ بعين الاعتبار أن أرباح الشركة تعتمد على عدة عوامل من أهمها أسعار المواد الخام التي تمثل مصغرات العبوات البلاستيكية (البريفورم) والأغطية البلاستيكية والكرتون والاعلاف، والتي تخضع لتقلب الأسعار بناءً على الأسعار السائدة في الأسواق المحلية والعالمية المدفوعة بالعرض والطلب محلياً وعالمياً، فإنه ليس بمقدور الشركة أن تسيطر على العوامل المؤثرة على أسعار المواد الخام أو على التغيرات الفعلية في العرض والطلب والتي تؤثر على أسعار المواد الخام بشكل كبير.

عملت الشركة على وضع خطة لإدارة هذه المخاطر تعتمد بشكل رئيس على إدارة دورية المخزون والتعامل مع المتغيرات المحلية والعالمية للتقلبات في أسعار المواد الخام، وتحقيق مستهدفات مخزون متغيرة وفقاً لهذه التوقعات. كما عملت الشركة على تطوير آليات توريد المواد الخام من خلال استغلال أسطول النقل الخاص بها لتقليل تكلفة نقل المواد الخام، وتخفيض حجم التعامل الآجل الخاص بمشتريات المواد الخام وبالشكل الذي ينعكس إيجاباً على تخفيض التكاليف المباشرة للمواد الخام. كما عملت الشركة على تطوير عقود التوريد الخاصة بتوريد بعض أجزاء المواد الخام وذلك بغرض الاستفادة من اقتصاديات الحجم في تخفيض التكلفة، الأمر الذي يساهم بشكل مستمر حالياً في ضبط التكاليف وتخفيض مخاطر تقلبات الصناعة بشكل مهم نسبياً.

المخاطر المرتبطة بالمنافسة والحصة السوقية للشركة

يشهد قطاع إنتاج مياه الشرب المعبأة منافسة حادة في المملكة العربية السعودية، حيث تشمل العوامل التنافسية السعر ونقاوة المياه وانتشار العلامة التجارية والتواجد الجغرافي والابتكار وخدمة العملاء. كما يتعرض قطاع إنتاج مياه الشرب المعبأة إلى منافسة غير مباشرة من الشركات التي تقدم حلول تنقية المياه المنزلية والتي قد تؤثر في مستويات الطلب على منتجات مياه الشرب المعبأة. وتؤدي إلى هذه المنافسة بشكل رئيس إلى الضغط على مستويات الأسعار والحصة السوقية للعديد من شركات مياه الشرب المعبأة.

عملت الشركة على بناء خطة استراتيجية طويلة الأجل لمقابلة هذه المخاطر تركز بشكل أساسي إلى ضبط ومراقبة مستويات الجودة والمحافظة على تقديم منتجات تلبي رغبات شريحة واسعة من الزبائن والمستهلكين النهائيين، وبالتالي تعزيز مكانة منتجات شركة نقي كمنتجات عالية الجودة وبمواصفات صحية متوافقة مع جميع المعايير الصحية المعتمدة. هذا وعملت الشركة على إعادة هيكلة إدارة خدمة العملاء وإنشاء إدارة علاقات العملاء لتعزيز التواصل المستمر مع مختلف شرائح عملاء الشركة والمستهلكين النهائيين. كما عملت الشركة على بناء خطة واضحة لتعزيز انتشارها الجغرافي وزيادة حصتها السوقية في مختلف مناطق المملكة وبالشكل الذي يمكن الشركة من إيصال منتجاتها النهائي إلى أكبر عدد ممكن من المستهلكين المستهدفين.

وعلى صعيد آخر، عملت الشركة على تنويع قطاعات التشغيل الرئيسية من خلال إضافة قطاع الدواجن المنتج لبيض المائدة وذلك بهدف تنويع مصادر الإيرادات وتخفيض المخاطر الإجمالية المرتبطة باعتماد الشركة على قطاع تشغيلي واحد.

المخاطر المرتبطة بالتغيرات في أسعار الفائدة

تتأثر تكلفة التمويل بمعدلات الفائدة بصورة كبيرة والتي تعد بدورها على قدر عالٍ من الحساسية تجاه عدد من العوامل الخارجة عن سيطرة الشركة، بما في ذلك السياسات الحكومية والنقدية والضريبية، والظروف الاقتصادية، والسياسية المحلية، والعالمية. وقد تؤدي إلى زيادة في تكاليف التمويل ذات الصلة، مما قد يؤدي إلى انخفاض ربحية الشركات وتدفقاتها النقدية.

مخاطر السيولة

تتمثل مخاطر السيولة في الصعوبات التي قد تواجهها الشركة في توفير الأموال للوفاء بالتزاماتها المتعلقة بالأدوات المالية، وترتبط إدارة مخاطر السيولة بشكل رئيس بكفاءة إدارة رأس المال العامل والتدفقات النقدية بشكل مستمر، كما ترتبط إدارة السيولة بحجم الالتزامات المتعلقة بالأدوات المالية. تعمل الشركة بشكل مستمر على تقييم أصولها النقدية ودراسة مدى كفايتها لتغطية التزاماتها المتعاقد عليها، وقد بلغ إجمالي قيمة بنود النقدية لدى الشركة بتاريخ ٣١ ديسمبر ٢٠٢٤ م ريال سعودي، وتعمل الشركة على ضمان التعامل مع بنوك ذات تصنيف ائتماني مرتفع وذلك لتخفيض مخاطر النقدية إلى أدنى الحدود.

مخاطر التقلبات في أسعار العملات الأجنبية

تمثل مخاطر التقلبات في أسعار العملات الأجنبية الفروقات الناتجة عن التعاملات الآجلة بالعملات الأجنبية بخلاف الريال السعودي والتي قد تحمل الشركة فروقات في سداد المستحقات أو تحصيل المقبوضات بعملات أخرى بخلاف الريال السعودي. تمسك الشركة حساباتها بالريال السعودي، ويتم تحويل المعاملات التي تتم بالعملة الأجنبية إلى الريال السعودي وفقاً لأسعار الصرف السائدة عند إجراء المعاملة، ويتم تحويل الموجودات والمطلوبات المالية المسجلة بالعملات الأجنبية كما في تاريخ قائمة المركز المالي إلى الريال السعودي وفقاً لأسعار الصرف السائدة في ذلك التاريخ.

تعمل الشركة على مراقبة العمليات التي يتم تنفيذها بعملات أخرى بخلاف الريال السعودي وذلك لمراقبة مدى جوهريّة هذه التعاملات واتخاذ التحوط المناسب لمقابلة التقلبات غير الجوهريّة. هذا علماً بأن سياسة الشركة في تعزيز المحتوى المحلي والاعتماد بشكل شبه كامل على التعاملات مع موردين محليين أدى إلى عدم وجود تعاملات آجلة ذات قيمة جوهريّة مع موردين بعملات أخرى متقلبة أمام الريال السعودي. يقتصر التعامل الجوهري بالعملات الأجنبية بشكل أساسي على معاملات بالدرهم الإماراتي، وحيث أن سعر الصرف لكل من الدرهم الإماراتي والريال السعودي ثابت أمام الدولار الأمريكي. وبالتالي فإن المخاطر محدودة من التغيرات في سعر الصرف الأجنبي.

تتعامل الشركة مع عملاء التصدير بالريال السعودي في جميع العمليات وبالشكل الذي ينتج عنه إلغاء مخاطر التقلب في أسعار صرف العملات الأجنبية لعملاء التصدير.

مخاطر التضخم والارتفاع في التكاليف

تتعرض الشركة إلى مخاطر التضخم وارتفاع تكاليف تشغيل الأنشطة المختلفة بخلاف ما يتعلق بتكلفة المواد الخام ومدخلات الإنتاج. وتمثل مخاطر الارتفاع في الأجور وارتفاع تكاليف النقل وارتفاع تكلفة مدخلات الصيانة أبرز عوامل المخاطر المرتبطة بالتضخم. تعمل الشركة بشكل مستمر على بناء خطط لإدارة هذه المخاطر، حيث عملت الشركة على بناء أسطول النقل الخاص بها وذلك لتخفيض تكاليف شحن ونقل المنتجات التامة والمواد الخام، كما عملت الشركة على بناء خطة تطوير للموظفين لتعزيز الانتماء وتقليل معدل الدوران وزيادة الاحتفاظ بالكفاءات الوطنية. كما تعمل الشركة على بناء فريق خاص بالصيانة يعمل وفق خطط منتظمة لضمان المحافظة على الطاقة التشغيلية وتخفيض تكاليف صيانة الآلات وخطوط الإنتاج وتعزيز استدامة قدرتها التشغيلية.

المخاطر المرتبطة بخطط الإنتاج والأصول

تلتزم إدارة الشركة بالمحافظة على كفاءة أصول الشركة وضمان استمراريّتها وديمومتها ضد مخاطر الحريق ومخاطر الكوارث الطبيعية والتي قد تؤثر على عمليات التشغيل والإنتاج والمبيعات، حيث تعمل الشركة وبصورة مستمرة على إيجاد العديد من آليات الرقابة على الأصول والتي تتضمن على سبيل المثال إبرام عقود تأمين جميع أصول الشركة بما فيها خطوط الإنتاج والخدمات اللوجستية وأسطول النقل، كما تعمل الشركة على المحافظة على استدامة أنظمة السلامة والحريق في جميع مرافق الشركة وفقاً لأفضل الممارسات وبما يتوافق مع متطلبات الجهات التنظيمية والرقابية. هذا وتتبنى الشركة أنظمة مراقبة للأصول القابلة للنقل والتنقل وتعمل حالياً بشكل ابتكاري وبالشراكة مع موردين متخصصين على تطوير أنظمة مراقبة الإنتاج وحركة المنتجات.

مخاطر توقف الأعمال

تعمل الشركة وبشكل مستمر على تقييم مخاطر توقف الأعمال بالاعتماد على خطط ضمان استمرارية الأعمال والتي تعنى بشكل رئيس بضمن استدامة عمليات الإنتاج، والتزويد بالماء، والكهرباء، والوقود. لدى الشركة عقود مع شركات كبرى في السوق المحلي للتزويد المستمر بالوقود، كما تمتلك الشركة آليات توليد الكهرباء والتي تضمن استدامة أعمال التشغيل. كما قامت الشركة بإنشاء أربعة محطات لتحلية وتعقيم المياه وذلك لضمان استمرارية الأعمال بشكل مستدام.

مخاطر أمن المعلومات

تولي الشركة معلوماتها أهمية قصوى وذلك لضمان أمن وسرية وسلامة بياناتها وبيانات عملائها. قامت الشركة بتحديد مخاطر أمن المعلومات بالتعاون مع جهات مختصة، وتم تحديد مخاطر أمن المعلومات المحتملة، وتم العمل على إنشاء بنية تحتية متكاملة تحت إشراف مهندسينا في إدارة تقنية المعلومات وفقاً لأفضل الممارسات المحلية والعالمية. كما قامت الشركة بإنشاء غرف البيانات المتخصصة للاحتفاظ بنسخ احتياطية من بياناتها، وتم تجهيز البنية التحتية بأنظمة متخصصة لحماية أمن البيانات وضمان عدم الوصول غير المصرح لها والتأكد من استدامتها. كما تعمل الشركة على الاستفادة من خدمات التخزين السحابية لتسهيل الوصول المصرح لها وضمان استدامتها.

وصف سياسة توزيع الأرباح

بموجب المادة العاشرة بعد المائة من نظام الشركات، تثبت لكل مساهم جميع الحقوق المتصلة بالسهم، والتي تشمل على وجه الخصوص الحق في الحصول على نصيب من الأرباح المقرر توزيعها، ويتولى مجلس الإدارة التوصية بتوزيع أية أرباح قبل إقرارها من قبل المساهمين في اجتماع الجمعية العامة، ولا تلتزم الشركة بالإعلان عن أي أرباح، ويعتمد أي قرار بتوزيع أرباح على عدد من العوامل من بينها أرباح الشركة السابقة والمتوقعة والتدفقات النقدية، والتمويل ومتطلبات رأس المال، ومعطيات السوق والعوامل الاقتصادية بشكل عام، والزكاة، فضلاً عن الاعتبارات القانونية والنظامية الأخرى. ويخضع توزيع الأرباح للقيود الواردة في اتفاقيات التمويل المبرمة مع الجهات الممولة، كما يخضع توزيع الأرباح للقيود الواردة في النظام الأساس، وتوزع الأرباح بالريال السعودي تتبع الشركة سياسة في توزيع أرباحها الصافية السنوية وفقاً للمادة رقم (٤٧) من نظامها الأساسي وذلك بعد خصم جميع المصروفات العمومية والتكاليف الأخرى على النحو التالي:

- ١-يجنب عشرة بالمائة (١٠٪) من صافي الأرباح لتكوين احتياطي نظامي، ويجوز للجمعية العامة العادية وقف هذا التجنب متى بلغ الاحتياطي المذكور ثلاثين بالمئة (٣٠٪) من رأس المال المدفوع.
- ٢-للجمعية العامة العادية أن تقرر تكوين احتياطيات أخرى، وذلك بالقدر الذي يحقق مصلحة الشركة أو يكفل توزيع أرباح ثابتة قدر الإمكان على المساهمين. وللجمعية المذكورة كذلك أن تقتطع من صافي الأرباح مبالغ لإنشاء مؤسسات اجتماعية لعاملي الشركة أو لمعاونة مما يكون قائماً من هذه المؤسسات.
- ٣-للجمعية العامة العادية بناءً على اقتراح مجلس الإدارة أن تجنب خمسة بالمئة (٥٪) من صافي الأرباح الصافية لتكوين احتياطي اتفاقي وتخصيصه لغرض أو أغراض معينة تقررها الجمعية العامة

خلال عام ٢٠٢٤ م، قامت الشركة بسداد توزيعات نقدية عن عام ٢٠٢٣ م بواقع نصف ريال للسهم الواحد وبما نسبته ٥٪ من القيمة الاسمية للسهم وباجمالي ١٠ مليون ريال سعودي، جاء ذلك تنفيذاً لقرار الجمعية العامة بتاريخ ٢٧ يونيو ٢٠٢٤ م بتوزيع أرباح عن النصف الثاني من عام ٢٠٢٣ م. علماً بأنه لم يتم اقتراح أو إقرار توزيع أرباح عن عام ٢٠٢٤ م حتى تاريخه.

البيان	إجمالي التوزيع	نصيب السهم	تاريخ الإعلان	تاريخ الإستحقاق	تاريخ التوزيع
توزيع أرباح نقدية على المساهمين عن النصف الأول من عام 2023 م	10,000,000	0.50	٢٠٢٤/٠٣/٢٦ م	٢٠٢٤/٠٥/١٦ م	٢٠٢٤/٠٦/٠٦ م

نسب الأرباح التي تم توزيعها خلال السنة			البيان
إجمالي الأرباح المدفوعة كتوزيعات خلال عام 2024 م	نسب الأرباح المقترح توزيعها في نهاية السنة	الموزع خلال عام 2024 م	
	--	5%	النسبة من القيمة الاسمية
5%	%	10,000,000	الإجمالي

سجلات المساهمين

التعاملات مع الأطراف ذات العلاقة

شروط العمل أو العقد	مدة العمل	مبلغ العمل	طبيعة العمل	اسم العضو	
نفس شروط الاعمال التجارية السائدة التي تتبعها الشركة مع عموم المتعاملين والمتعاقدين الاخرين	سنة	٦٣,٤٠٢,٩٤٨	شراء مواد خام لمدخلات الإنتاج من مجموعة سقى المتحدة- مساهم يمتلك 35% من اسهم الشركة	مصطفى حسب الله الحوفي عضو مجلس الإدارة	1
نفس شروط الاعمال التجارية السائدة التي تتبعها الشركة مع عموم المتعاملين والمتعاقدين الاخرين	سنة	٢٠,٩١٤,٣٩٧	شراء مستلزمات وقطع غيار خطوط انتاج من شركة الشرق الأوسط للمكائن المحدودة (ممكو)	*زيد ناهد الناظر عضو مجلس ادارة	2

*استقال من مجلس الإدارة بتاريخ ٤ ديسمبر ٢٠٢٤ م

أسباب الطلب	تاريخ الطلب	عدد طلبات الشركة لسجل المساهمين
إجراءات الشركة	٢٠٢٤/٠٥/١ م	(1)
الجمعية العامة	٢٠٢٤/٠٥/١٦ م	(2)
إجراءات الشركة	٢٠٢٤/٠٧/١١ م	(3)
إجراءات الشركة	٢٠٢٤/١٠/٢٤ م	(4)

الطرف ذو العلاقة	نوع علاقته بالشركة	نوع الصفقة	مدتها	قيمتها
مجموعة سقى المتحدة	مساهم يمتلك ٣٥% من اسهم الشركة	شراء مواد خام ومصروفات اخرى	سنة	٦٣,٤٠٢,٩٤٨ ريال
شركة مصنع زلال للمياه	شركة شقيقة	مصروفات اخرى	سنة	٢,٣٤١ ريال
شركة مصنع الشرق الأوسط للمكائن المحدودة (ممكو)	شركة شقيقة	شراء ممتلكات و آلات وقطع غيار وخدمات صيانة ومصروفات أخرى	سنة	٢٠,٩١٤,٣٩٧ ريال





إقرارات مجلس الإدارة

تم بذل العناية المهنية اللازمة لإعداد جميع البيانات المالية للشركة وفقاً لمعايير المحاسبة المعتمدة من الهيئة السعودية للمحاسبين القانونيين وبالشكل الواجب تنفيذه وبما يضمن سلامة البيانات المالية، وقد خضعت جميع العمليات في الشركة لأسس الرقابة والحوكمة وفقاً للسياسات والإجراءات المعتمدة من قبل الجهات التشريعية والرقابية ووفقاً للسياسات الداخلية للشركة. تم إعداد نظام الرقابة الداخلية على أساس سليمة، عملت إدارة الشركة على تطبيق متطلبات نظام الرقابة الداخلية وفقاً للإجراءات والسياسات المعتمدة. يتم تنفيذ الرقابة على نظام الرقابة الداخلية من خلال إدارة المراجعة الداخلية والتي ترتبط بلجنة المراجعة وفقاً لأنظمة الحوكمة، وتقوم لجنة المراجعة بالتنسيق مع إدارة المراجعة الداخلية بإعداد تقارير دورية تهدف إلى ضمان فعالية إجراءات الرقابة الداخلية وحسن تطبيقها، ولم يظهر خلال العام أي قصور في إجراءات الرقابة الداخلية أو عمليات تنفيذها.

تتمتع الشركة بمركز مالي قوي وتدفقات نقدية مستدامة في المدى المنظور، ولا يوجد أي ظروف تؤثر على تقديرات الإدارة المتعلقة باستمرارية الشركة، وتتوقع الإدارة بشكل موثوق أن الشركة قادرة على الوفاء بالتزاماتها والاستمرار بتحقيق أرباح وتدفقات نقدية مستدامة

كما يقر مجلس إدارة شركة نقي للمياه:

- لم نتلقى طلباً من المساهمين المالكين لنسبة 5% أو أكثر من رأس مال الشركة لدعوة الجمعية العامة للانعقاد خلال العام 2024م.
- لا توجد أي أحداث جوهرية تؤثر على سلامة المركز المالي للشركة بعد نهاية السنة المالية 2024م تقتضي الإفصاح عنها، وذلك بخلاف المعلومات المتاحة والمعلنة بالفعل.
- لم تقدم الشركة قروضاً أو تسهيلات ائتمانية لأي عضو من أعضاء مجلس الإدارة.
- انه لا توجد أي أعمال منافسة لنشاط الشركة يمارسها أي عضو من أعضاء مجلس الإدارة.
- أن تقرير مراجع الحسابات لا يتضمن تحفظات على القوائم المالية السنوية لعام 2024م.
- أن مجلس الإدارة لم يوصي بتغيير مراجع الحسابات قبل انتهاء الفترة المعين من أجلها.
- أنه لا توجد أسهم خزينة تم الاحتفاظ بها.
- لا يوجد أي استثمارات أو احتياطات أنشئت لمصلحة موظفي الشركة.

- أنه لا توجد حصص أسهم أو أدوات دين مملوكة للشركات التابعة.
- أنه لا توجد أي أدوات دين قابلة للتحويل ولا أي أوراق مالية أو حقوق تعاقدية للاكتتاب أو حقوق مشابهة صادرة أو ممنوحة من قبل الشركة ولا يوجد تعويض حصلت عليه الشركة مقابل ذلك.
- أنه لا يوجد أي تضارب جوهري في المصالح خلال العام 2024م بخلاف ماتم الإفصاح عنه.
- أنه لم نتلقى طلباً من مراجعي الحسابات الخارجيين لدعوة الجمعية العامة للانعقاد خلال العام 2024م.
- لا توجد أي إجراءات قد تؤدي إلى عرقلة حق المساهمين في التصويت.

- أن سجلات الحسابات أعدت بالشكل الصحيح.
- أن نظام الرقابة الداخلية أعد على أساس سليمة ونفذ بفاعلية.
- أنه لا يوجد أي شك يذكر في قدرة شركة نقي للمياه على مواصلة نشاطها.
- أنه لا يوجد مصلحة في فئة الأسهم ذات الأحقية في التصويت تعود لأشخاص عدا أعضاء مجلس إدارة الشركة وكبار التنفيذيين وأقرباءهم أبلغو الشركة بتلك الحقوق، وأي تغيير في تلك الحقوق خلال السنة المالية الأخيرة.
- أنه لا يوجد أي مصلحة وأوراق مالية تعاقدية وحقوق اكتتاب تعود لأعضاء مجلس إدارة الشركة وكبار التنفيذيين وأقربائهم في أسهم أو أدوات دين الشركة.



التوصيات للجمعية العامة

بعد استعراض أهم الأنشطة التشغيلية والمالية للسنة المالية ٢٠٢٤ م يسرنا أن نرفق القوائم المالية السنوية مع تقرير مراجع الحسابات المستقل. نوصي بأن توافق الجمعية العامة على تقرير مجلس الإدارة والقوائم المالية وتقرير مراجع الحسابات المستقل. كما سيتم الإعلان عن مكان وموعد انعقاد الجمعية العامة وأي بنود أخرى مدرجة في جدول الأعمال في موعد لاحق.

حقوق المساهمين وآليات التواصل معهم

انطلاقاً من حرص الشركة واهتمامها ورعايتها لحقوق مساهميها وأصحاب المصالح، وإدراكاً من مجلس الإدارة في معرفة مسؤولياته تجاه مساهمي الشركة وبما يحقق تواصل مبني على الفهم المشترك لأهداف وأستراتيجيات وتطلعات الشركة ومصالحها وكافة تطوراتها المهمة، فقد تم تضمين كافة حقوق المساهمين في النظام الأساسي للشركة ولائحة الحوكمة، حيث تقوم الشركة بنشر التقارير المالية والإعلانات والمعلومات الجوهرية عبر موقع السوق المالية «تداول» وموقع الشركة الإلكتروني والجمعيات العامة للمساهمين، كما تعطي أهمية قصوى للتواصل مع مساهميها والإجابة على استفساراتهم وذلك من خلال توفير قنوات اتصال مباشرة ويتم إتاحة تواصل المساهمين مع الشركة بسهولة من خلال مسؤولي علاقات المستثمرين في الشركة.



إعلانات شركة نقي للمياه على موقع تداول لعام 2024م

#	تفاصيل الإعلان	تاريخ الإعلان
1	تعلن شركة نقي للمياه عن افتتاح فرعها الجديد في المنطقة الشرقية	24/02/04
2	تعلن شركة نقي للمياه عن توقيع عقد شراء قطيع دجاج بياض.	24/02/12
3	اعلان شركة نقي للمياه عن النتائج المالية السنوية المنتهية في 31-12-2023	24/02/29
4	إعلان شركة نقي للمياه عن آخر التطورات ل إعلان شركة نقي للمياه عن البدء بإنشاء مصنع جديد في مدينة الرياض وعن توقيع عقد استحواذ على عقار صناعي	24/03/10
5	إعلان شركة نقي للمياه عن توصية مجلس الإدارة بتوزيع أرباح نقدية على المساهمين عن النصف الثاني من العام المالي 2023م	24/03/26
6	يدعو مجلس إدارة شركة نقي للمياه المساهمين إلى حضور اجتماع الجمعية العامة العادية (الاجتماع الأول)	24/04/24
7	تعلن شركة نقي للمياه لمساهميها عن تاريخ بداية التصويت الإلكتروني على بنود جدول أعمال اجتماع الجمعية العامة العادية (الاجتماع الأول):	24/05/09
8	إعلان إلحاق من شركة نقي للمياه بخصوص توقيع عقد للتنازل عن حق إيجار قطعة أرض من الأراضي التابعة للهيئة السعودية للمدن الصناعية ومناطق التقنية (مدن)	24/05/16
9	اعلان شركة نقي للمياه عن النتائج المالية الأولية للفترة المنتهية في 31-03-2024 (ثلاثة أشهر)	24/05/16
10	إعلان شركة نقي للمياه عن نتائج اجتماع الجمعية العامة العادية (الاجتماع الأول)	24/05/19

إعلانات شركة نقي للمياه على موقع تداول لعام 2024م

#	تفاصيل الإعلان	تاريخ الإعلان
11	إعلان إلحاق من شركة نقي للمياه بخصوص نتائج اجتماع الجمعية العامة العادية (الاجتماع الأول)	24/05/20
12	إعلان شركة نقي للمياه عن استقالة عضو مجلس الإدارة رئيس لجنة المراجعة وتغيير عضو لجنة المراجعة الحالي إلى رئيس لجنة المراجعة بدلاً عن الرئيس المستقيل.	24/05/20
13	اعلان شركة نقي للمياه عن تعيين عضو لجنة المراجعة	24/05/20
14	تعلن شركة نقي للمياه عن توقيع عقد إيجار أرض صناعية مع الهيئة السعودية للمدن الصناعية ومناطق التقنية (مدن) بمنطقة جازان.	24/05/23
15	إعلان شركة نقي للمياه عن شراء مكائن لقطاع الدواجن بقيمة 14,219,000 ريال سعودي	24/06/10
16	إعلان شركة نقي للمياه عن شراء خط إنتاجي لإنتاج مياه الشرب المعبأة بعبوات وأحجام متنوعة بقيمة 20,125,000 ريال سعودي	24/07/30
17	اعلان شركة نقي للمياه عن النتائج المالية الأولية للفترة المنتهية في 30-06-2024 (ستة أشهر)	24/08/01
18	اعلان شركة نقي للمياه عن النتائج المالية الأولية للفترة المنتهية في 30-09-2024 (تسعة أشهر)	24/11/07
19	اعلان شركة نقي للمياه عن استقالة وتعيين عضو مجلس إدارة	24/12/05
20	إعلان شركة نقي للمياه عن توقيع عقد تنفيذ مشروع إنشاء لحظائر الدواجن ضمن مشروع نقي للدواجن	24/12/22



مسؤول علاقات المساهمين

الاسم: عبدالعزيز خالد المحيميد

البريد : investor.relations@naqiwater.com

NAQI  **نقى**
Naqi Water نقى للمياه