



2025

تقرير مجلس
الإدارة لعام

ميدغولف
MEDGULF



صاحب السمو الملكي
**الأمير محمد بن
سلمان بن عبد
العزیز آل سعود**
ولي العهد رئيس مجلس
الوزراء حفظه الله



خادم الحرمين الشريفين
**الملك سلمان
بن عبد العزيز
آل سعود**
حفظه الله



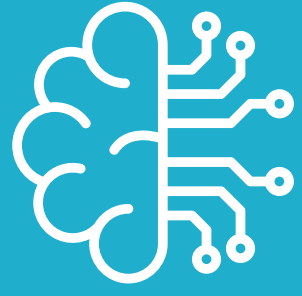
“إن مستقبل المملكة مبشر وواعد،
وتستحق بلادنا الغالية أكثر مما تحقق. لدينا
قدرات سنقوم بمضاعفة دورها وزيادة
إسهامها في صناعة هذا المستقبل.”



“المملكة العربية السعودية ماضية نحو
تحقيق كل ما يعزز رخاء المواطن وازدهار
الوطن وتقدمه وأمنه واستقراره، والتيسير
على المواطن لتحقيق مختلف المتطلبات
التي تكفل له حياة كريمة بإذن الله.”



يسر مجلس إدارة شركة المتوسط والخليج للتأمين وإعادة التأمين التعاوني (ميدغلف) أن تقدم تقريرها السنوي للسنة المنتهية في ٣١ ديسمبر ٢٠٢٥م، والذي يحتوي على معلومات حول عمليات الشركة وأدائها. كما يتضمن التقرير معلومات عن إنجازات الشركة واستراتيجيتها وتكوين مجلس الإدارة ولجانه الفرعية.



وفي مجال رأس المال البشري، واصلت أكاديمية ميدغلف دورها في تنمية المواهب وصناعة القادة، مع استكمال برامج تطوير الخريجين وقادة المستقبل، إلى جانب إطلاق مبادرات جديدة لتعزيز الابتكار، من أبرزها هاكاثون الذكاء الاصطناعي والابتكار بالتعاون مع شركاء من القطاعين الحكومي والخاص.

وينظر مجلس الإدارة وإدارة الشركة بثقة وتفاؤل إلى مستقبل ميدغلف وقطاع التأمين بشكل عام، لا سيما في ظل مستهدفات رؤية المملكة 2030. ونؤمن بأن الفرص المستقبلية واعدة، ونعمل بكل التزام لتكون ميدغلف من الشركات الرائدة التي تضيف قيمة حقيقية ومستدامة للقطاع وأصحاب المصلحة.

ختاماً، نتقدم ميدغلف ومجلس إدارتها والإدارة التنفيذية بخالص الشكر والتقدير لخدام الحرمين الشريفين وسمو ولي العهد، حفظهما الله، على دعمهما المتواصل لتطوير قطاع التأمين في المملكة.

كما نعرب عن شكرنا للجهات التنظيمية، وفي مقدمتها هيئة التأمين وهيئة السوق المالية، على توجيهاتهم ودعمهم المستمر، ونشكر مساهمينا وعملاءنا على ثقتهم الدائمة، ونتطلع إلى تحقيق نتائج أفضل خلال الأعوام القادمة بإذن الله.

قد حققت ميدغلف تقدماً ملموساً في مسار التحول الرقمي، معززةً بذلك رؤيتها في تقديم تجربة عملاء متكاملة وذكية، مدعومة بأحدث التقنيات وحلول الذكاء الاصطناعي.



ياسر يوسف ناغي

ومن أبرز المحطات الاستراتيجية التي شهدتها عام 2025، إتمام اندماج ميدغلف مع شركة بروج للتأمين، في خطوة نوعية تعكس توجه ميدغلف نحو تعزيز حجم أعمالها وتوسيع نطاق حضورها في السوق السعودي. وقد جاء هذا الاندماج مدفوعاً بتكامل نقاط القوة بين الشركتين، وتوافق استراتيجي يهدف إلى بناء كيان تأميني أكثر متانة وكفاءة، قادر على تحقيق نمو مستدام وتعظيم القيمة للمساهمين، ومن المتوقع أن يسهم هذا الاندماج في تحقيق العديد من المزايا الاستراتيجية، من أبرزها تعزيز قاعدة رأس المال، وتحسين كفاءة التكاليف التشغيلية من خلال تحقيق الوفرة، وتوسيع محفظة المنتجات، إضافة إلى رفع القدرة التنافسية في قطاعي التأمين الصحي والتأمين العام.

كما يُتوقع أن يدعم الاندماج تسريع وتيرة التحول الرقمي، وتعزيز القدرات الفنية وقدرات الاكتتاب، وتحسين تجربة العملاء، بما ينعكس إيجاباً على الأداء المالي والتشغيلي خلال السنوات القادمة.

ونتيجة لهذه المبادرات، اختتمت ميدغلف عام 2025 بأداء تشغيلي ومالي متين، مما يعكس متانة المركز المالي لها وثقة العملاء والمؤمن عليهم، حيث واجهت ميدغلف التحديات السوقية والمنافسة الشديدة، في تأكيد واضح على صلابته نموذج الأعمال وقدرته على تحقيق نتائج مستدامة.

كلمة رئيس مجلس الإدارة

يسعدني أن أقدم تقرير مجلس الإدارة السنوي لعام 2025، والذي يستعرض أبرز تطورات أعمال ميدغلف وأداءها خلال العام. وقد واصلت ميدغلف خلال هذا العام مسارها الإيجابي، محققة نتائج قوية تعكس استدامة التحول الذي بدأ في الأعوام السابقة، وتؤكد نجاح استراتيجيتها المعدلة، وكفاءة نموذج أعمالها، وحسن توظيف مواردها.

في ظل استمرار تطور قطاع التأمين في المملكة العربية السعودية، مدفوعاً بالنمو الاقتصادي، والتحديات التنظيمية، واشتداد المنافسة، وارتفاع تطلعات العملاء، يظل التزامنا بتعظيم القيمة لأصحاب المصلحة محور رؤيتنا وأساس أولوياتنا الاستراتيجية.

وقد حققت ميدغلف تقدماً ملموساً في مسار التحول الرقمي، معززةً بذلك رؤيتها في تقديم تجربة عملاء متكاملة وذكية، مدعومة بأحدث التقنيات وحلول الذكاء الاصطناعي.

أما في قطاع التأمين العام، الذي يُتوقع أن يشهد نمواً متسارعاً خلال السنوات القادمة، فقد واصلت ميدغلف استثماراتها في تحديث الأنظمة الأساسية، إلى جانب تطوير وإطلاق منتجات جديدة من شأنها تعزيز قدرتها على تلبية احتياجات العملاء الحاليين والمستقبليين بكفاءة أعلى.

كلمة الرئيس التنفيذي

السادة المساهمون الكرام،
السلام عليكم ورحمة الله وبركاته،

يسرني أن أضع بين أيديكم التقرير السنوي لشركة المتوسط والخليج للتأمين وإعادة التأمين التعاوني (ميدغلف) لعام 2025، والذي شكّل عامًا مفصليًا في مسيرة الشركة، شهدنا خلاله تحولات استراتيجية جوهرية وإنجازات نوعية أسهمت في تعزيز مكانتنا في سوق التأمين السعودي، ورسخت أسس نمو مستدام طويل الأجل.

لقد كان من أبرز محطات هذا العام نجاح عملية اندماج شركة بروج للتأمين ضمن كيان ميدغلف، في خطوة استراتيجية هدفت إلى توسيع نطاق أعمال الشركة وتعزيز قوتها السوقية، ورفع كفاءتها التشغيلية، وترسيخ مكانة ميدغلف كأحد أكبر كيانات التأمين في المملكة. وقد تزامن ذلك مع رفع رأس مال الشركة إلى أكثر من 1.38 مليار ريال سعودي، بما يعزز متانة مركزنا المالي، ويدعم قدرتنا على التوسع والاستثمار في الابتكار وتحقيق قيمة مضافة لمساهميننا.

وفي إطار توجهنا نحو التحول الرقمي والابتكار، أطلقت ميدغلف تطبيق ميدغلف الذكي المدعوم بالذكاء الاصطناعي، كأول تطبيق تأمين في المملكة يعتمد على تقنية التوأم الرقمي المتطورة والمعززة بأحدث تقنيات الذكاء الاصطناعي، في خطوة رائدة تهدف إلى الارتقاء بتجربة العملاء، وتسريع تقديم الخدمات، ورفع كفاءة العمليات التشغيلية، بما يواكب تطورات السوق ويعزز ريادتنا الرقمية.

كما أطلقنا خلال العام منتج "ريادي" للتأمين الصحي المخصص للشركات المتوسطة والصغيرة، ضمن التزامنا بدعم هذا القطاع الحيوي، وتقديم حلول تأمينية مرنة تلبي احتياجاته، بما يتماشى مع مستهدفات رؤية السعودية 2030.

وعلى صعيد الشراكات الاستراتيجية، نفخر بتعزيز تعاوننا مع منشآت، وراعتنا لمعرض بيبان 2025 كراعي التأمين الحصري،

ريادي
Riadi

حيث حظيت ميدغلف خلال المعرض بتكريم من معالي وزير الصناعة والثروة المعدنية الأستاذ بندر الخريف، ومعالي محافظ الهيئة السعودية للمواصفات والمقاييس والجودة الدكتور سعد القصيبي، ومحافظ منشآت الأستاذ سامي الحسيني، تقديرًا لدورنا في دعم ريادة الأعمال وتمكين قطاع المنشآت الصغيرة والمتوسطة.

كما نفخر بحصول الشركة على عدد من الشهادات والاعتمادات والجوائز المرموقة، من أبرزها شهادة ISO لإدارة خدمات تقنية المعلومات، وشهادة ISO لنظام إدارة المخاطر، واعتماد مركز بيانات من الفئة الثالثة (Tier 3) لدعم البنية التحتية التقنية، إضافة إلى جائزة شركة التأمين الرقمية للعام في مجال تأمين المركبات والتأمين الصحي، وجائزة أكثر شركة تأمين صحي ابتكارًا في المملكة العربية السعودية.

الأداء المالي

خلال عام 2025م، واصلت ميدغلف تحقيق نمو تشغيلي إيجابي يعكس قوة محفظة الأعمال وفعالية استراتيجيات الاكتتاب، حيث ارتفع إجمالي الأقساط المكتتبة ليصل إلى 4.35 مليار ريال سعودي، محققًا نموًا بنسبة 16.6% مقارنة العام السابق، كما سجلت إيرادات التأمين نموًا ملحوظًا لتبلغ 4.32 مليار ريال سعودي، بزيادة قدرها 21.6%، ما يعكس توسع قاعدة العملاء وتحسن الأداء التشغيلي عبر قطاعات الشركة المختلفة.

وفي مجال تطوير رأس المال البشري، واصلت أكاديمية ميدغلف تحقيق نتائج ملموسة خلال عام 2025م، حيث نفذت أكثر من 493 برنامجًا تدريبيًا، بإجمالي أكثر من 47,000 ساعة تدريبية، استفاد منها أكثر من 930 متدربًا من مختلف المستويات الوظيفية، بما يعكس التزامنا ببناء الكفاءات الوطنية وتعزيز ثقافة التعلم المستمر داخل منظومة ميدغلف.

كما نفخر بحصول ميدغلف خلال العام على شهادة "أفضل بيئة عمل"، والتي تعكس ثقافة الشركة الإيجابية، وبيئة العمل المحفزة، وحرصنا على تمكين الموظفين وتعزيز انتمائهم، إيمانًا منا بأن رأس المال البشري هو الركيزة الأساسية لتحقيق النجاح والاستدامة

المشاركة والمسؤولية المجتمعية

امتدادًا لالتزام ميدغلف بدورها المجتمعي، شاركت الشركة في عدد من المعارض والمؤتمرات المتخصصة، وتم تكريم ميدغلف من قبل قائد القوات المشتركة الفريق الركن فهد بن حمد السلطان، تقديرًا لمشاركتها في فعالية "يوم المسعف الميداني"، تأكيدًا على دورنا في دعم القطاعات الحيوية وتعزيز مفاهيم الصحة والسلامة المجتمعية.

كما تواصل ميدغلف دعمها للفعاليات الرياضية والثقافية، من خلال كونها الراعي الرسمي لبطولة PFL MENA، والراعي الداعم لمهرجان البحر الأحمر السينمائي، في إطار إسهامها في المبادرات الوطنية التي تعزز جودة الحياة وتدعم الحراك الرياضي والثقافي، انسجامًا مع مستهدفات رؤية السعودية 2030.

الرؤية المستقبلية

ننظر إلى المستقبل برؤية طموحة وواضحة، تنطلق من مكانة ميدغلف المتنامية، وترتكز على بناء كيان تأميني رائد يتمتع بالكفاءة والمرونة والقدرة على الابتكار المستمر. وستواصل تركيزنا الاستراتيجي على تعزيز متانة أعمالنا، وتحقيق نمو متوازن ومستدام، مع الالتزام بأعلى معايير الحوكمة والجودة والامتثال.

كما نؤمن بأن التحول الرقمي والذكاء الاصطناعي يمثلان محركًا رئيسيًا لمستقبل قطاع التأمين، وعليه سنمضي قدمًا في تحويل عملياتنا التشغيلية وخدماتنا المقدمة للعملاء عبر التقنيات المتقدمة والذكاء الاصطناعي، بما يساهم في رفع كفاءة الأداء، وتسريع اتخاذ القرار، وتحسين تجربة العملاء، وتقديم خدمات أكثر ذكاءً وسلاسة، مع الاستمرار في الاستثمار في الابتكار، وتطوير المنتجات، وبناء الشراكات الاستراتيجية، بما يعزز قدرتنا التنافسية ويضمن استدامة نجاح ميدغلف على المدى الطويل، انسجامًا مع مستهدفات رؤية السعودية 2030.

ختامًا، أتقدم بالشكر والتقدير لمجلس الإدارة، ولمساهميننا الكرام، وشركائنا، وجميع منسوبي ميدغلف على التزامهم وجهودهم المتواصلة. ومع ما تحقق من إنجازات خلال العام، فإننا نمضي بثقة نحو المستقبل، مستندين إلى استراتيجية واضحة، وحوكمة راسخة، وطموح مستمر لتحقيق المزيد من النمو والتميز.

والله ولي التوفيق،
عمر عبد الرحمن المحمود
الرئيس التنفيذي

الأقساط المكتتبة

16.6%

الأقساط المكتتبة

رأس مال الشركة

>1.381

مليار ريال سعودي

إيرادات التأمين

4.32

مليار ريال سعودي

493+

برنامجًا تدريبيًا

مقدمة التقرير

التأمين: حجر الأساس لتحقيق الأهداف الطموحة لرؤية 2030

يُعد قطاع التأمين في المملكة العربية السعودية قوة دافعة أساسية في تحقيق التحول الطموح الذي تسعى إليه رؤية 2030، فهو لا يقتصر على تقديم الحماية المالية فحسب، بل يمثل أيضاً عنصراً استراتيجياً يمكن من تنويع الاقتصاد وتعزيز الرفاه الاجتماعي.

ضمن إطار «اقتصاد مزدهر»، يلعب التأمين دوراً حيوياً في تعزيز الاستقرار المالي وتشجيع الاستثمارات. فمن خلال إدارته الفعالة للخسائر المادية والحد من المخاطر المالية التي تواجه الأفراد والشركات، يساهم القطاع في خلق بيئة اقتصادية قوية ومرنة. كما يعد التأمين عنصراً أساسياً في برنامج تطوير القطاع المالي، وهو أحد برامج تحقيق الرؤية، الذي يهدف إلى بناء منظومة مالية متنوعة ومستدامة. إذ يعترف هذا البرنامج بأهمية وجود سوق تأميني مزدهر لدعم الأهداف الاقتصادية الوطنية.

إضافةً إلى ذلك، يُعد قطاع التأمين ركيزة أساسية في تحقيق «مجتمع حيوي»، حيث يساهم بشكل مباشر في تحسين جودة الحياة للمواطنين السعوديين من خلال تقديم خدمات التأمين الصحي الشامل والحماية التأمينية الأخرى. كما يتماشى القطاع مع برنامج جودة الحياة، لضمان أن التطورات في منتجات التأمين وخدماته تساهم في خلق مجتمع أكثر صحة وأماناً وازدهاراً. ويعزز نمو هذا القطاع إطاراً تشريعي وتنظيمي صارم، مما يتيح المجال للابتكار والتوسع. ويساهم هذا الالتزام بالتميز في تمكين شركات التأمين من تطوير حلول مخصصة تلبي احتياجات العملاء المتغيرة، مما يعزز دور التأمين في تحقيق الأهداف الطموحة لرؤية 2030.

ومن هذا المنطلق، ومن خلال استثمارنا المستمر في تطوير القطاع، فإننا في ميدغلف نتميز بتقديم حلول تأمينية مصممة خصيصاً لتلبية الاحتياجات الفريدة لعملائنا، بما يعزز مكانتنا كشريك موثوق في مسيرة النمو والازدهار.

نبذة عن ميدغلف

ميدغلف السعودية: قوة رائدة في حلول التأمين

بدأت ميدغلف السعودية مسيرتها في عام 1995 بموجب عقد وكالة، ثم تأسست بشكل مستقل بموجب المرسوم الملكي رقم م/60 بتاريخ 1427/09/18 هـ الموافق 2006/10/11م، وحصلت على السجل التجاري رقم 1010231925 بتاريخ 1428/04/08 هـ الموافق 2007/04/26 م.

على مدار الثلاثين عاماً الماضية، أثبتت ميدغلف السعودية مكانتها

كمزود بارز وموثوق لحلول التأمين الشاملة داخل المملكة. ومن خلال فهم عميق للسوق السعودي والتزام راسخ بالتميز، تقدم الشركة مجموعة واسعة من المنتجات والخدمات المصممة لتلبية احتياجات الأفراد والشركات الصغيرة والمتوسطة والمؤسسات الكبرى.

بصفتها لاعباً رئيسياً في قطاع التأمين السعودي الديناميكي، توفر ميدغلف محفظة متنوعة من المنتجات، تشمل:

التأمين على الحياة

تقديم الأمان المالي وراحة البال للموظفين وعائلاتهم، بالإضافة إلى المؤسسات، من خلال تغطيات مختلفة مثل التأمين الجماعي على الحياة والتأمين على القروض.



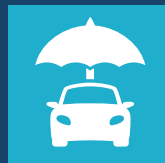
التأمين الصحي

إتاحة الوصول إلى خدمات الرعاية الصحية عالية الجودة وضمان رفاة الأعضاء.



تأمين المركبات

تقديم الحماية المالية ضد الخسائر الناجمة عن الحوادث، بالإضافة إلى تغطية المسؤولية في حالة التسبب في أضرار للآخرين أثناء القيادة.



التأمين العام

توفير شبكة أمان مالية لحماية الأصول القيمة والتخفيف من المخاطر المحتملة، مما يساعد في الحد من الأعباء المالية الناتجة عن الحوادث غير المتوقعة.



تلتزم ميدغلف بتقديم خدمة عملاء متميزة، مدعومة بتركيز قوي على الابتكار والامتثال للأنظمة. وتعمل الشركة وفقاً للأطر التنظيمية المتطورة في المملكة، مما يضمن التزام منتجاتها وخدماتها بأعلى المعايير. وانطلاقاً من رؤية المملكة 2030، تساهم ميدغلف بشكل فعال في بناء اقتصاد متين ومتنوع. كما أن التزامها بتوفير حلول تأمينية مخصصة يدعم نمو الأعمال ويساهم في تحسين جودة حياة المواطنين السعوديين. وبفضل سمعتها القوية وسجلها الحافل بالإنجازات، تواصل ميدغلف السعودية تعزيز مكانتها كشريك موثوق للأفراد والمؤسسات الباحثين عن حلول تأمينية شاملة ومبتكرة.

النظرة الاستراتيجية

حددت ميدغلف المجالات التالية كمحاور رئيسية ضمن عملية التخطيط الاستراتيجي

01 ترسيخ مكانة الشركة كمنافس قوي في سوق التأمين واللاكتاب من خلال تنفيذ استراتيجيات تشغيلية فعالة تهدف إلى تحقيق هوامش ربح تتجاوز المعايير الصناعية عبر مختلف فروع التأمين.

02 تمييز الشركة من خلال نموذج أعمال فريد ونموذج موارد بشرية مبتكر، بالإضافة إلى تقديم مجموعة متكاملة من الخدمات عالية القيمة للعملاء والمستفيدين وأصحاب المصلحة.

03 احتضان الابتكار ومواكبة توجهات السوق لتطوير منظومة رعاية صحية متقدمة.

04 تأسيس نموذج تسويقي متنوع يقدم عروضاً مخصصة لكل شريحة من العملاء.

05 الانتقال إلى نموذج أكثر كفاءة لإدارة رأس المال البشري من خلال الفصل بين العمل المنهجي وتقديم الخدمات المهنية المتخصصة.

الرؤية

أن تصبح ميدغلف شركة التأمين المفضلة للعملاء وصاحب العمل المفضل في السوق السعودي، وتعزز موقعها ضمن أفضل ثلاث شركات تأمين، من خلال الاستفادة من التكنولوجيا والحلول الرقمية والشراكات لبناء ولاء العملاء وتحقيق معدلات احتفاظ سنوية مرتفعة.



الرسالة

الاستثمار في الرقمنة عبر سلسلة القيمة بالكامل لتقليل نسبة المصاريف على المدى الطويل، مما يدفع عجلة النمو، ويحقق رضا العملاء، وزيادة معدلات الاحتفاظ، وتحقيق ربحية أعلى.



الركائز والعوامل الممكنة

01

الشراكة

تمثل استراتيجية ميدغلف لدخول السوق، حيث تحدد قاعدة العملاء وعروض المنتجات والخدمات المصممة لكل قطاع ضمن الفروع التجارية الثلاثة الرئيسية.

02

النظام الأساسي

يشكل العمود الفقري لميدغلف، حيث يعمل كمستودع لأهم أصول الشركة – البيانات.

03

أنظمة التشغيل والأدوات

تشمل التطبيقات والأنظمة والمنهجيات التي تعزز الكفاءة التشغيلية، وتحافظ على التنافسية، وتحسن الأداء.

04

الواجهات

تحدد كيفية إدارة وضبط عمليات التكامل بين المنتجات والخدمات الداخلية والخارجية، وتعمل كوسيط لتبادل البيانات عبر منصة تكامل الخدمات المؤسسية.

05

العقلية التنظيمية

تمثل الحمض النووي لميدغلف – طريقة ميدغلف، التي تركز على العملاء، وتعزيز التعاون، وتمكين الموظفين لاتخاذ القرارات وتنفيذها بفعالية وسرعة.

06

الانضباط

يشمل مجموعة من القواعد والإرشادات التي تدعم الفعالية وتحسن جودة اتخاذ القرار، مما يضمن وضوح التوقعات وتعزيز المساءلة.

الإنجازات الاستراتيجية الرئيسية

الشراكات الاستراتيجية 2025

01 إعادة هيكلة فريق المبيعات ليتواءم مع مستجدات سوق التأمين.

02 تدشين برنامج التأمين الصحي «ريادي» للمنشآت الصغيرة والمتوسطة عن طريق منصات البيع الرقمية والذي يقدم تجربة مميزة من حيث الاختيارات و سهولة الحصول على التأمين وبأقساط ميسرة.

03 توسيع شبكة البيع الرقمية عن طريق تدشين 11 اتفاقية جديدة مع المنصات الرقمية المرخصة.

كما شهد عام 2025م نقلة نوعية في مسيرة ميدغلف من خلال تنفيذ استراتيجية توسعية طموحة تهدف إلى تعزيز الحصة السوقية ورفع الكفاءة التشغيلية، ويمكن تلخيص أبرز ملامح هذا الارتقاء في النقاط التالية:



01 النمو الاستراتيجي والاندماج

كان الحدث الأبرز لهذا العام هو إتمام اتفاقية الاندماج مع شركة «بروج للتأمين التعاوني»، مما أدى إلى زيادة رأس مال الشركة بنسبة 31.58% ليصل إلى 1.381 مليار ريال سعودي. هذا الاندماج لم يساهم فقط في تعزيز القاعدة الرأسمالية والملاءة المالية، بل أدى أيضاً إلى توحيد المحافظ التأمينية والاستفادة من وفورات الحجم لتقديم خدمات أكثر تنافسية. في أعقاب عملية الاندماج، تم استحداث مقاعد جديدة في مجلس الإدارة وشغلها مرشحون من جانب شركة بروج، الأستاذ ياسر ناغي رئيساً لمجلس الإدارة والأستاذ زياد البسام عضو مجلس مستقل في مجلس الإدارة، مما ساهم في رفد المجلس بخبرات وكفاءات جديدة.

02 تطوير المنتجات و قنوات التوزيع

كانت الشركة بتوسيع محفظة منتجاتها تماشياً مع المتطلبات التنظيمية لهيئة التأمين، حيث تم إطلاق وتطوير منتجات و تغطيات متخصصة مثل تأمين العمالة المنزلية، تأمين الأخطاء الطبية، تغطية الضمان الممتد على الإلكترونيات.

حققت ميدغلف خلال عام 2025م طفرة في كفاءة قنوات التوزيع عبر تبني استراتيجية التوسع من خلال نموذج B2B2C فقد ارتقت الشركة بنموذج الوصول للعملاء عبر حلول «التأمين المدمج» والشراكات الاستراتيجية مع أكبر الشركات بقطاعات متعددة، مما سمح لنا بالوصول إلى شرائح أوسع من المستهلكين الأفراد بتكلفة استحواذ أقل، مستفيدين من البنية الرقمية المتطورة التي تتيح الربط البرمجي السلس API Integration مع الشركاء.

03 تطوير الرقمنة و الابتكار

استثمرت ميدغلف بقوة في التحول الرقمي خلال عام 2025م عبر إطلاق النسخة المحدثه من تطبيقها الذكي، والذي يمثل قفزة نوعية في تكنولوجيا التأمين (InsurTech) تضمن التحديث إدراج تقنية «التوأم الرقمي» المدعومة بالذكاء الاصطناعي لتعزيز الرعاية الوقائية، بالإضافة إلى أتمتة نظام المطالبات النقدية وتتبع الموافقات اللحظي. هذا التحديث لم يساهم فقط في تحسين تجربة العميل، بل أدى أيضاً إلى رفع الكفاءة التشغيلية وتقليل التكاليف الإدارية من خلال تحويل الخدمات إلى قنوات الخدمة الذاتية.

ختاماً، فإن هذا التوسع يضع ميدغلف في مركز قيادي داخل قطاع التأمين السعودي، مع جاهزية كاملة لاستيعاب النمو المتسارع في الطلب المحلي وتحقيق استدامة الربحية.

جوائز 2025: دليل مستمر على دور ميدغلف في تشكيل مستقبل التأمين في المملكة العربية السعودية من خلال الابتكار والنزاهة:

شهد عام 2025 تحقيق شركة ميدغلف لعدد من الإنجازات النوعية التي عززت مكانتها في قطاع التأمين، ودعمت توجهها الاستراتيجي نحو التميز التشغيلي والتحول الرقمي والاستدامة المؤسسية، وذلك على النحو التالي:

الشهادات والاعتمادات



وفي إطار دعم البنية التحتية التقنية، حصلت الشركة على اعتماد مركز بيانات Uptime من الفئة الثالثة 'Tier 3' من Uptime Institute، الأمر الذي يعزز مستويات استمرارية الأعمال والموثوقية وقابلية التوسع، ويدعم خطط التحول الرقمي طويلة المدى.

كما حصلت الشركة على شهادة 'ISO' لنظام إدارة المخاطر، بما يعزز تطبيق أفضل الممارسات العالمية في إدارة المخاطر ويرسخ قدرة الشركة على مواجهة التحديات المستقبلية بكفاءة ومرونة.

حصلت الشركة على عدد من الشهادات الدولية المرموقة التي تعكس التزامها بأعلى المعايير المهنية والتقنية، حيث نالت شهادة 'ISO' في إدارة خدمات تقنية المعلومات الصادرة عن G-CERT المعتمدة من IAS، تأكيداً لالتزامها بالمعايير الدولية في جودة وكفاءة خدمات تقنية المعلومات.

الجوائز

حصدت الشركة عدة جوائز تعكس ريادتها في مجال الابتكار والتحول الرقمي، من أبرزها:

جائزة شركة التأمين الرقمية للعام (المركبات) عن

التميز في إدارة وخدمة الوثائق،

تقديرًا لتميز الشركة في التأمين الرقمي على المركبات وتطوير تجربة العملاء.

جائزة شركة التأمين الرقمية للعام (الصحي) عن

الابتكار في تطبيقات الهاتف المحمول،

بما يعكس تطوير حلول رقمية متقدمة في قطاع التأمين الصحي.

جائزة أكثر شركة تأمين صحي ابتكاراً، تأكيداً لريادة الشركة في تقديم

حلول صحية مبتكرة و متميزة في المملكة العربية السعودية.

التكريمات

01 حظيت الشركة بعدد من التكريمات الرسمية التي تعكس مكانتها المؤسسية ودورها الفاعل في القطاع، حيث تم تكريمها من قبل هيئة التأمين نظير نجاح إجراءات الاندماج مع شركة بروج، وما ترتب عليه من قيمة مضافة لقطاع التأمين في المملكة.

02 كما تلقت الشركة تكريماً من معالي وزير الصناعة والثروة المعدنية خلال منتدى «بيبان»، تقديراً لدورها في رعاية المبادرات التأمينية، بما يعزز حضورها في السوق والتزامها بمعايير الجودة والتميز.

أكاديمية ميدغلف: تمكين الموظفين وتطوير القيادات

في عام 2025، عززت ميدغلف التزامها بتنمية المواهب وتحقيق التميز التشغيلي من خلال عدة مبادرات فعالة:



إجمالي ساعات التدريب

47,035+



عدد المتدربين

9,035

01 برنامج الفرسان:

كُصم خصيصاً لقسم المبيعات، ويُقدم من خلال مراحل متدرجة تتيح للمشاركين التطور بما يتناسب مع متطلبات سوق العمل المتغيرة.

02 برنامج ذوي الكفاءات العالية:

يهدف إلى ترسيخ ثقافة النمو المستمر، وتنمية القيادات الواعدة، وتعزيز مسار القيادات داخل المؤسسة بما يضمن تحقيق النجاح على المدى الطويل.

03 برنامج القادة الجدد:

يهدف إلى تزويد المشاركين بالمهارات الأساسية في التواصل الاستراتيجي وعقلية النمو والتأثير القيادي من خلال جلسات تفاعلية وبرامج تدريب وإرشاد تنفيذي.

04 برنامج محاكاة إدارة التأمين:

يهدف إلى توفير بيئة تدريبية تفاعلية تحاكي العمليات الفعلية لشركات التأمين، وتقدم فهماً شاملاً لدورة العمل في قطاع التأمين بدءاً من تسعير الوثائق وتقييم المخاطر، مروراً بإدارة المطالبات، وانتهاءً بتحليل الأداء المالي والتشغيلي.

05 برنامج تطوير الخريجين:

يهدف إلى إعداد جيل من الكفاءات المهنية القادرة على الإسهام في قطاع التأمين وتعزيز مهاراتهم عبر طرق تعلم متنوعة.

06 برنامج اللغة الإنجليزية:

يهدف إلى تعزيز المهارات في اللغة الإنجليزية والإسهام الإيجابي في تحسين الأداء المهني والكفاءات اللغوية.

07 اتفاقية هاكاثون الذكاء الاصطناعي والابتكار:

وقعت ميدغلف اتفاقية مع الأكاديمية المالية وموهبة ووصل لدعم ورعاية المواهب.

08 إطار الكفاءات:

تعاونت ميدغلف مع الأكاديمية المالية في مشروع إطار الكفاءات الذي يهدف إلى وضع إطار منظم للمهارات والكفاءات الأساسية في القطاع المالي.

09 اتفاقية تطوير الوصف الوظيفي:

تعاونت ميدغلف مع الأكاديمية المالية لتعزيز الكفاءة المهنية من خلال تحديث صياغة أوصاف وظيفية تتماشى مع المعايير الحديثة ومتطلبات السوق.

10 اتفاقية 2026 لتطوير وتنمية رأس المال البشري:

تهدف إلى تعزيز المهارات والكفاءات المهنية للموظفين في مختلف القطاعات من خلال برامج تدريبية متخصصة.

11 اتفاقية رعاية البرامج المتخصصة 2025 - 2026:

تهدف إلى دعم وتمويل البرامج والمبادرات المتميزة التي تساهم في تطوير المهارات والمعارف في مجالات محددة.

في الختام، ومع دخول عام 2026، تواصل ميدغلف استثمارها بشكل مكثف في رأس المال البشري والتقنيات الرقمية، وخاصة تقنيات الذكاء الاصطناعي، بهدف تحسين الخدمات وتعزيز التوافق مع أهداف التحول الرقمي الوطني.

التحديات

يواجه سوق التأمين في المملكة العربية السعودية منافسة شرسة ويخضع لتغيرات تنظيمية وتكنولوجية واجتماعية. مثل غيرها من الشركات، تواجه ميدغلف تحديات في الحفاظ على نموها وربحيتها في ظل هذه الظروف. لتجاوز هذه التحديات، اعتمدت ميدغلف استراتيجية تركز على ثلاثة محاور لتصبح الشركة الرائدة في مجال التأمين في المنطقة:

01 تحسين كفاءة وجودة العمليات والخدمات والمنتجات والموارد البشرية والمالية.

02 الابتكار والتحول الرقمي: الاستفادة من التكنولوجيا الحديثة والحلول الذكية لتطوير حلول تأمينية مبتكرة ومخصصة ومرنة تلبي احتياجات وتوقعات العملاء.

03 التوسع والتنوع: زيادة حصة الشركة في السوق، والوصول إلى شرائح عملاء جديدة، والاستفادة من الفرص الناشئة في الأسواق المحلية والإقليمية.

الراعي التأميني الداعم لمهرجان البحر الأحمر السينمائي الدولي 2025م.

رعاية نهائيات بطولة PFLMENA في مدينة الظهران.

توسع الأعمال التشغيلية:
جاء نمو الإيرادات مدفوعاً بشكل رئيسي بارتفاع أحجام وأرباح أعمال التأمين الصحي وتأمين المركبات خلال عام 2025م.

اطلاق تطبيق ميدغلف الجديد والمدعوم بالذكاء الاصطناعي.

رعاية ملتقى ببيان 2025م واطلاق منتج رياضي الموجه خصيصاً لرواد الأعمال والشركات الناشئة.

توقيع اتفاقية تعاون مع شركة T2 وبوبا العربية والتعاونية برعاية هيئة التأمين لتأسيس منصة توكيد.

تحقيق عدد من شهادات الـ ISO العالمية (ISO2000 – ISO-27001)

تخريج 70 مشاركاً ومشاركة في هاكاثون الذكاء الاصطناعي والابتكار بالتعاون مع الأكاديمية المالية.

راعي بلاتيني لمنتدى الأكاديمية المالية.

تحديث واطلاق مركز التعافي من الكوارث DR Site

تحديث واطلاق مركز بيانات ميدغلف الجديد والحاصل على شهادة Tier-III.

انخفاض في نتائج خدمات التأمين:
بلغت نتائج خدمات التأمين 289.298 مليون ريال، مقارنة بـ 380.889 مليون ريال في عام 2024م، بانخفاض نسبته 24.05%.

زيادة في الإيرادات التأمينية:
ارتفعت الإيرادات التأمينية بنسبة 21.64% لتصل إلى 4.320 مليار ريال، مقارنة بـ 3.552 مليار ريال في عام 2024م.

زيادة في الأقساط المكتتبة:
ارتفعت الأقساط المكتتبة بنسبة 17%، لتصل إلى 4,350 مليار في عام 2025م، مقارنة بـ 3,731 مليار من العام الماضي.

صافي أرباح الاستثمار:
تحققت ميدغلف صافي ربح قدره 41.063 مليون ريال بنهاية عام 2025م، مقارنة بـ 101.994 مليون ريال في عام 2024م.

انخفاض في صافي نتائج الاستثمار:
بلغت صافي نتائج الاستثمار 39.137 مليون ريال، مقارنة بـ 64.809 مليون ريال في عام 2024م، بانخفاض نسبته 39.61%.

ارتفاع في صافي نتائج التأمين:
ارتفع صافي نتائج التأمين إلى 54.777 مليون ريال، مقارنة بـ 25.394 مليون ريال في عام 2024م، بنمو قدره 115.71%.

تحسن الخسائر المتراكمة:
انخفضت الخسائر المتراكمة إلى 114.072 مليون ريال، بما يعادل 8.26% من رأس المال، مقارنة بالمستويات الأعلى المسجلة خلال عام 2024م.

ارتفاع حقوق المساهمين:
ارتفع إجمالي حقوق المساهمين إلى 1.593 مليار ريال بنهاية عام 2025م، مقارنة بـ 1.029 مليار ريال في نهاية عام 2024م، بزيادة قدرها 54.85%.

الدخل الشامل:
بلغ إجمالي الدخل الشامل العائد إلى المساهمين 60.557 مليون ريال، مقارنة بـ 111.224 مليون ريال في عام 2024م.

شهادة الالتزام بالشرعية:
حصلت ميدغلف في 31 ديسمبر 2025م على شهادة الالتزام بأحكام الشريعة من Shariyah Review Bureau.

زيادة رأس مال شركة ميدغلف:
من مليار وخمسين مليون ريال سعودي إلى مليار وثلاثمائة وواحد وثمانون مليوناً وخمسمائة وثمانية وسبعون ألفاً وتسعمائة وأربعون (1,381,578,940) ريال سعودي وذلك وفقاً لشرط وأحكام اتفاقية الاندماج.

إتمام اندماج بروج مع ميدغلف:
اكتمل الاندماج رسمياً في 30 أكتوبر 2025م («تاريخ الاستحواذ») تحت اسم ميدغلف، بما عزز قاعدة رأس المال والحضور السوقي للشركة.

الملخص التنفيذي

أداء ميدغلف لعام 2025م وآفاقه الاستراتيجية

تعد ميدغلف واحدة من الشركات البارزة في سوق التأمين السعودي، وقد أنهت عام 2025م بأداء تشغيلي يعكس استمرار نمو أعمالها الأساسية، رغم تراجع الربحية الصافية مقارنة بعام 2024م. فقد ارتفعت الإيرادات التأمينية إلى ٤,٣٢ مليار ريال، بنمو ٢١,٦٤٪، مدفوعة بشكل رئيسي بنمو أعمال التأمين الصحي وتأمين المركبات.

وعلى الرغم من هذا النمو في الإيرادات، انخفض صافي الربح العائد إلى المساهمين إلى ٤١,٦٣ مليون ريال مقارنة بـ ١,٩٩٤ مليون ريال في عام 2024م. ويعزى ذلك بصورة رئيسية إلى انخفاض مساهمة نتائج الاستثمار، وارتفاع صافي مصاريف التمويل التأميني، إضافة إلى غياب البنود غير المتكررة التي دعمت نتائج عام 2024م، ومنها أثر بيع أرض خلال ذلك العام.

في المقابل، شهدت الشركة تحسناً في بعض المؤشرات الجوهرية، إذ ارتفع صافي نتائج التأمين إلى ٥٤,٧٧٧ مليون ريال، وتحسنت الخسائر المتراكمة إلى ٨,٢٦٪ من رأس المال. كما ارتفعت حقوق المساهمين إلى ١,٥٩٣ مليار ريال، ما يعكس أثر التطورات الرأسمالية والاستراتيجية التي شهدتها العام.

وشهد عام 2025م حدثاً استراتيجياً بالغ الأهمية تمثل في اكتمال اندماج بروج مع ميدغلف في ٣ أكتوبر 2025م، الأمر الذي عزز قاعدة رأس المال، ووسع الحصة السوقية، ودعم موقع الشركة التنافسي في قطاع التأمين السعودي.

كما حصلت الشركة في نهاية العام على شهادة الالتزام بالشريعة من Shariyah Review Bureau.

مستقبلاً، تبدو ميدغلف في موقع يسمح لها بالبناء على نمو أعمالها التشغيلية والاستفادة من كيانها الأكبر بعد الاندماج، مع التركيز على تحسين الربحية، ورفع كفاءة الاستثمار، وتعزيز الأداء الفني، والاستمرار في تطوير تجربة العملاء والحلول الرقمية بما يدعم النمو المستدام.

الركائز

تسهم الركائز التي تعتمد عليها ميدغلف في بناء ثقافة قوية داخل الشركة وتوجيه القرارات نحو النجاح والاستدامة، وتشمل:

01 الخبرة والسمعة:

تعمل ميدغلف في السوق السعودية منذ أكثر من ربع قرن، وقد بنت لنفسها سمعة جيدة ومركزاً رائداً وعززت خبراتها مع خدمة أكثر من مليون عميل في جميع أنحاء المملكة.

02 الفريق المؤهل:

يعمل في ميدغلف فريق عمل مؤهل ومدرب، بين يديه أحدث الوسائل التكنولوجية والطرق المهنية لقديم أفضل الحلول في المجال التأميني.

03 التطوير المستمر:

تسعى ميدغلف بشكل دائم لتعزيز أدواتها وبحوثها وتطوير السياسات والمنتجات التأمينية الجديدة لتناسب الاحتياجات المتغيرة للعملاء.

04 الأصالة:

تلتزم ميدغلف بالنزاهة والشفافية في التعامل مع العملاء والمساهمين والموظفين، وتحرص على أن تكون موثوقة في كل تفاصيل أعمالها.

05 الابتكار:

توفر ميدغلف بيئة متكاملة تشجع على الإبداع والبحث عن حلول جديدة ومبتكرة للتحديات التي تواجه الشركة، لتكون مستعدة دوماً للتكيف مع تغييرات السوق.

06 التعاون والعمل الجماعي:

لعمل الجماعي هو أحد أهم عناصر العمل في الشركة، حيث تعمل الفرق معاً وتتبادل الأفكار والخبرات، ما يساهم في تحقيق أهداف الشركة بفعالية ونجاح.

07 التميز:

نهتم دوماً بتحفيز موظفينا على تقديم أفضل أداء ممكن، لتحقيق مستهدفات ميدغلف بالريادة، والتزامها بالوصول إلى أعلى مستويات الجودة والكفاءة.

08 المهام:

تتلخص مهام ميدغلف بتقديم حلول تأمينية مبتكرة وشاملة تلبي احتياجات عملائها على تعددها واختلافها. حيث تقدم مجموعة واسعة من الحلول التأمينية التي تغطي فئات مختلفة، بما في ذلك الصحة والمركبات والممتلكات والهندسة والطيران وغيرها. وتساعد عملاءها في العثور على الحل التأميني الأمثل.

الاستراتيجية

توضح استراتيجية عمل الشركة الأساسية الموصى بها للأعوام من 2024-2027 بما يلي:

• تعزيز الأداء المالي لتحقيق الربحية المستدامة.

• الاستفادة من نموذج الأعمال B2B2C لتسريع نمو الإيرادات، حيث يشمل كلاً من: (نموذج الخدمة الرقمية - منتجات تأمينية جديدة تناسب المتغيرات - فنون التوزيع التي تشمل استراتيجية المبيعات - قاعدة العملاء بإنشاء قطاعات واضحة للعملاء وتحديد العميل الأفضل ضمن شرائح).

• التحول الرقمي وتطوير المنتجات بما يتناسب مع السوق والتنافسية بتقليل نسبة النفقات على المدى الطويل وزيادة رضا العملاء وزيادة الربحية.

• زيادة اكتساب العملاء والاحتفاظ بهم من خلال استراتيجيات التعامل مع السوق المحلية.

عوامل نجاح الخطة:

• التعاون من خلال الشراكات والتعرف على القدرات الخاصة والتأثير على الآخرين

• وضع العميل أولاً، والتركيز على كبار العملاء وتوقع التغييرات

في البيئة الخارجية، إلى جانب معالجة احتياجات العملاء بشكل استباقي وضمان تحقيق خدمة عملاء متميزة.

• التصرف بشكل حاسم في مواجهة الغموض والنواقص، وتمكين وتنشيط الآخرين لتحقيق نتائج مستدامة، وإظهار التميز في التنفيذ.

• قياس الأداء من خلال تحديد التوقعات بوضوح، وتحديد مؤشرات الأداء الرئيسي المخصصة، إضافة إلى مراقبة مؤشرات الأداء الرئيسية لتحقيق النتائج المرجوة.

• احترام القواعد والسلطات لضمان الوضوح في الأدوار والمسؤوليات، وحضور واحترام مناقشات وقرارات الاجتماعات بدلاً من مشاركة البريد الإلكتروني.

• التزويد بتوجيه واضح وذلك بمعرفة التوجه الاستراتيجي والتركيز على قيادة تنفيذ الاستراتيجية من خلال جمع الموظفين.

• احترام القواعد والسلطات لضمان الوضوح في الأدوار والمسؤوليات، وحضور واحترام مناقشات وقرارات الاجتماعات بدلاً من مشاركة البريد الإلكتروني.

• المكافأة على الأعمال الجادة وتقديرها، وتقديم تقديرات إيجابية والمدح علناً للإنجازات الكبيرة، والتشجيع للحفاظ على زخم الأداء.

• تطبيق الحوكمة: العمل وفقاً للمعايير لتعزيز الاحتراف وبناء الثقة، وضمان الالتزام باللوائح والقوانين والسياسات والإجراءات.

• التطوير والتنمية.

• اغتنام الفرص الجيدة.

توجه الاستراتيجية لوظائف التحكم ويشمل:

المراجعة الداخلية:

تم تحديث استراتيجية التدقيق الداخلي والتي تتضمن وحدة تقييم المخاطر وخطة التدقيق لمدة 3 سنوات (2024 - 2026).

تعتبر هذه الاستراتيجية أساساً للبقاء على صلة لتحقيق التوازن بين التكلفة والقيمة مع تقديم مساهمات ذات معنى في الحوكمة الشاملة وإدارة المخاطر والضوابط الداخلية.

استخدمت خطة المراجعة الداخلية 4 معايير من خلال اعتماد وحدة تقييم المخاطر، كعملية منهجية ومنظمة لتمكين نشاط التدقيق الداخلي من تحقيق الأهداف الاستراتيجية لـ ميدغلف، وهي:

- الأهمية الاستراتيجية.
- بيئة التحكم.
- التعقيد والتغيرات.
- تغطية الضمان.

الأمن السيبراني:

تم تحديث استراتيجية الأمن السيبراني لتتماشى مع استراتيجية الشركة (2024-2027).

إن مهمة الأمن السيبراني هي: «حماية أصول ميدغلف وتوفير الحماية الكافية ضد تهديدات الأمن السيبراني الداخلية والخارجية، وتعزيز ثقافة الوعي السيبراني داخل ميدغلف باتباع اللوائح الصادرة عن الهيئة الوطنية للأمن السيبراني وأفضل ممارساته.

و توضح الاستراتيجية للأمن السيبراني للسنوات الثلاث القادمة بما يلي:

- تطوير برنامج الأمن السيبراني.
- تطوير برنامج التوعية والتدريب في مجال الأمن السيبراني.
- التواصل المستمر والإشراف على لجنة الأمن السيبراني.
- تعزيز مشاركة وظيفة الأمن السيبراني داخل ميدغلف.
- تحسين مستوى الامتثال لمتطلبات هيئة التأمين والهيئة الوطنية للأمن السيبراني.
- توسيع إدارة الأمن السيبراني.
- المراقبة المستمرة والالتزام ببرنامج الأمن السيبراني.
- الحصول على شهادات دولية.

الالتزام:

تم تحديث خطة المراقبة الاستراتيجية السنوية للالتزام مؤخراً بإطار شامل يحدد قائمة مفصلة بأنشطة الالتزام التنظيمي التي سيتم القيام بها لضمان بقاء شركة ميدغلف متوافقة مع جميع القوانين واللوائح والسياسات ومعايير السلوك الأخلاقي المعمول بها أثناء مسار التغيير الاستراتيجي على مستوى الشركة.

خطة مراقبة الالتزام الاستراتيجية:

تتضمن خطة مراقبة الالتزام الاستراتيجية 6 أهداف وهي:

- تخفيف المخاطر.
- صنع القرار الاستراتيجي.
- الشفافية.
- النزاهة المالية.
- ثقة أصحاب المصالح.
- التحسن المستمر.

إدارة المخاطر:

تم تحديث استراتيجية إدارة المخاطر لتتوافق مع استراتيجية الشركة (2024-2027).

إن مهمة إدارة المخاطر هي: تحديد وتقييم وإدارة ومراقبة المخاطر الحرجة في جميع أقسام وقطاعات شركة ميدغلف. ونحقق ذلك من خلال تقديم رؤى سريعة وفعالة لصناع القرار، ودمج منهجيات موحدة لإدارة المخاطر، بالإضافة إلى التحسين المستمر لمهارات وخبرات فريقنا في هذا المجال، بما يضمن الحفاظ على القيمة وتعزيز التنفيذ المضمون للأهداف الاستراتيجية.

تتمحور استراتيجية إدارة المخاطر حول 5 محاور وهي:

- تطوير إطار عمل شامل لإدارة مخاطر 2025.
- دمج إدارة المخاطر في التخطيط الاستراتيجي وصنع القرار (2024-2026).
- تطوير أطر إدارة استمرارية الأعمال والاحتياط 2025.
- تعزيز ثقافة المخاطر (2025-2026).
- أتمتة أعمال إدارة المخاطر (2025-2026).

استراتيجية قطاع التأمين الصحي والحياة:

تماشياً مع رؤية المملكة العربية السعودية لعام 2030، أصدرت الحكومة برنامج HSTP، وعليه صممت الشركة استراتيجيتها الصحية بشكل كبير وفقاً لذلك انطلاقاً من الأهداف التالية:

- تعزيز الوقاية من المخاطر.
- تحسين جودة وكفاءة الخدمات.
- تسهيل الوصول إلى الخدمات الصحية.
- الرعاية الوقائية الشخصية.
- الصحة المدمجة كبديل للرعاية الأولية.
- نموذج الخدمة الرقمية للصحة الإلكترونية.

استراتيجية قطاع تأمين المركبات:

تتوضح من خلال نموذج الخدمة الرقمية والاستفادة من التكنولوجيا لتصبح أكثر من مجرد شركة تأمين بل شريكاً حقيقياً عبر تقديم عرضي القيمة الرئيسيين وهما:

الخدمات بنقرة واحدة

سهولة وصول العميل إلى خدمات التأمين بسرعة أكبر وسلسلة تدفع المستخدمين إلى الترويج لخدماتنا.

خدمات القيمة المضافة للمركبات المؤمنة

تمثل حزمة من الرضا وتضيف قيمة إلى أسس التأمين الأساسية لدى ميدغلف، وتعمق علاقات العملاء وتزيد ولاءهم.

استراتيجية قطاع التأمين العام وتشمل:

- فرص التأمين العامة الحالية والمستقبلية.
- الطموح الاستراتيجي.
- الواقع الحالي.

ركيزة نجاح الشركة 2025:

وهي المبادرات الاستراتيجية الرئيسية والمشاريع ذات الصلة، وتشمل:

- ترقية عروض منتجات الشركة.
- توسيع المبيعات عبر القنوات الرقمية.
- رفع مستوى العلامة التجارية.

ركائز النجاح الأساسية ونظام التشغيل والأدوات والواجهات لعام 2025 وتشمل:

- تخطيط موارد المؤسسات وإدارة علاقات العملاء والبنية التحتية للمدفوعات.
- تطوير نظام التأمين الصحي باستبدال أنظمة التشغيل والأدوات الحالية بـ:
- وحدة إعادة التأمين.
- وحدة التسعير.

- وحدة الاكتتاب.
- وحدة إدارة السياسة.
- وحدة إدارة المطالبات.

تطوير نظام تأمين المركبات باستبدال أنظمة التشغيل والأدوات الحالية بـ:

- التسعير والتقييم وإدارة المحافظ الاستثمارية.
- الاكتتاب.
- إدارة السياسة.
- إدارة المطالبات.
- كشف الهدر والاحتياط.

تطوير نظام التأمين العام باستبدال أنظمة التشغيل والأدوات الحالية بـ:

- وحدة إعادة التأمين.
- وحدة التسعير.
- وحدة الاكتتاب.
- وحدة إدارة السياسة.
- وحدة إدارة المطالبات.

الأنشطة الرئيسية لشركة ميدغلف

تتمتلك ميدغلف منتجات متنوعة في فروع التأمين، وتقدم الشركة تغطية واسعة لمنتجات التأمين المختلفة وهي:

01 التأمين الصحي

تتميز «ميدغلف» بكونها من أوائل شركات التأمين في تقديم خطط التأمين الصحي الجماعي في المملكة العربية السعودية، عبر كادر متخصص لديه خبرة كبيرة في هذا المجال. وتقدم الشركة خدمة تأمين تأشيرة الزيارة للأفراد متضمنة مزايا منها:

- التغطية الطبية الطارئة.
- تغطية تأخير السفر.
- تأمين فقدان الأمتعة.
- تأمين الحوادث الشخصية.

كما تقدم الشركة باقات وفئات متنوعة للتأمين الجماعي بما يوائم احتياجات المؤسسات ويضمن توفير الخدمات والرعاية الصحية المناسبة للمؤمنين وعائلاتهم، بحيث تتناول هذه المنتجات الخدمات الصحية وفقاً لنظام التغطية الصادر عن مجلس الضمان الصحي.

إلى جانب ذلك، توفر ميدغلف تغطية واسعة لموفري الخدمات في جميع أنحاء المملكة، مع توفير بطاقة تأمين إلكترونية لكل عضو، وإمكانية الربط الإلكتروني للموافقات وخدمات القيمة المضافة لتحسين إمكانية الوصول إلى الخدمة، وتوافرها ميدانياً على مدار الساعة لخدمة أعضاء الشركة.

تشمل التغطية الأساسية للتأمين الصحي:

- الاستشارات الطبية.
- الأدوية.
- الفحوصات المخبرية.
- العمليات الجراحية.

- دخول المستشفى.

مميزات التأمين الجماعي:

- مجموعة واسعة من المنتجات المصممة خصيصاً لتناسب احتياجات ومتطلبات المؤسسة المختلفة.
- شبكة تضم أفضل المستشفيات والمراكز الطبية المنتشرة في المملكة والمنطقة.
- تسوية مباشرة للفواتير الطبية.
- تسوية سريعة للمطالبات النقدية.
- خط الطوارئ على مدار الساعة للحالات الطبية الطارئة في المملكة والخارج.
- خط خدمة مشتركين ميدغلف للاستفسارات والمساعدة على مدار الساعة.
- تصفح وإدارة ملف المشترك عن طريق الموقع الإلكتروني.
- خدمات إلكترونية متكاملة من خلال تطبيق الجوال المدعوم بالذكاء الاصطناعي.

التأمين الصحي للعمالة المنزلية:

هو منتج تأميني متخصص يهدف إلى توفير تغطية طبية للأفراد العاملين في المنازل. يوفر هذا التأمين حماية مالية ضد النفقات الطبية، مما يعزز صحة هؤلاء العمال، كما يمنح أصحاب العمل راحة البال.

وتشمل تفاصيل التغطية ما يلي:

- خدمات الطوارئ الطبية.
- نفقات الإقامة في المستشفى.
- غسيل الكلى في حالات الطوارئ.
- حالات الطوارئ المتعلقة بالحمل والولادة.
- الإجراء الطبي الطارئ.
- الفحوصات الطبية والتشخيص والعلاج والأدوية وفقاً لجدول الوثيقة.
- الإصابات الطارئة الناجمة عن حوادث المرور.
- في الحالات غير الطارئة، تغطي الوثيقة زيارات محدودة وفقاً لشروطها.
- تكاليف تجهيز وترحيل الجثمان إلى بلد المنشأ.

ترقية نموذج الخدمة الرقمية ويتضمن:

- تطوير الأنظمة في فرعي التأمين الصحي وتأمين المركبات.
- ترقية بوابات الخدمة الرقمية لحامل وثيقة التأمين.
- تطوير بوابات الخدمة الرقمية للوسطاء.
- تطوير بوابة خدمات مقدمي الرعاية الصحية.
- تطوير بوابة خدمة شبكة إصلاح المركبات.

الحوكمة الداخلية والتغيير الاستراتيجي:

- تعزيز الحوكمة الداخلية لتسهيل التغيير الاستراتيجي من خلال:
- إنشاء مكتبة رقمية لقاعدة البيانات الداخلية.
- تحديث مصفوفة الصلاحيات الخاصة بالشركة.
- إضفاء الطابع المؤسسي على مؤشرات الأداء الرئيسية للشركات وحوكمتها.
- إنشاء أطر عمل لإدارة استمرارية الأعمال ومخاطر الاحتيال.
- تعزيز ثقافة المخاطر والوعي السيبراني.
- تحقيق المعيار الدولي للأمن السيبراني

من استراتيجيات خدمة العملاء:

- التركيز على العملاء من خلال:
- إعادة تصميم مكاتب التسويق بصورة تتمحور حول اهتمامات العملاء.
- تنفيذ سليم وواضح لاستراتيجية المكافآت.
- بناء القدرات والتعلم المستمر.
- تأهيل مراكز الخدمة لتكون مكاناً رائعاً للعميل.
- إعادة تصميم وتنفيذ نموذج التشغيل التجاري المستهدف.
- تدريب فرق المبيعات على اعتماد منهجية تركز على رضا العملاء.

02 تأمين المركبات:

يغطي التأمين على المركبات الخسائر الناجمة عن حوادث الطرق مثل: الإصابات الجسدية - الوفاة- الخسائر المادية بإصلاح المركبات التالفة.

تأمين المركبات الشامل:

يغطي هذا النوع من التأمين:

- الحوادث الشخصية.
- سرقة المركبات.
- مسؤولية الطرف الثالث.
- الضرر الخاص.
- تغطية الكوارث الطبيعية.
- أخطار الحريق.

خدمات اختيارية لتأمين المركبات الشامل:

يغطي هذا النوع من التأمين:

- الحوادث الشخصية للسائق.
- المساعدة على الطريق.
- تمديد الحدود الجغرافية.
- خدمة استبدال المركبة.

تأمين المركبات ضد الغير:

يغطي مسؤولية الطرف الثالث فقط، ويحمي المركبات من المسؤولية القانونية تجاه الإصابة الجسدية أو تلف ممتلكات الأطراف الثالثة الناجم عن حادث.

03 التأمين البحري:

يوفر الحماية الكاملة للبضاعة وهايكل السفن، كما يغطي جميع الأضرار الناتجة عن تلف أو أي خسائر في البضائع أو السفن البحرية. هذا النوع من التأمين شامل للممتلكات الخارجية والداخلية، ويقدم حلولاً تأمينية مصممة لتلبية الاحتياجات وهي:

تأمين النقل البري (الشحنة/ الرحلة الواحدة):

يتضمن تغطية الخسائر أو الأضرار التي تصيب البضائع خلال نقلها من مكان إلى آخر، وتكون فترة التأمين شحنة/رحلة واحدة فقط، لتغطية الخسائر البحرية أو المخاطر الملاحية.

تقوم ميدغلف بتأمين البضائع المنقولة من خلال السفن، الطائرات، المركبات، الشاحنات والسكك الحديدية، وقد تتطلب

العديد من عمليات النقل، التي تتكون من نوعين أو أكثر من أنواع التنقل، ولا سيما الدولية منها.

تأمين النقل البري (التغطية المفتوحة/ السنوية):

هو تغطية الخسائر أو الأضرار الذي تصيب البضائع أثناء نقلها من مكان إلى آخر، وتكون فترة التأمين خلال عام واحد/ أو خلال الفترة المتفق عليها. تقوم ميدغلف بتأمين البضائع المنقولة من خلال المركبات والشاحنات والسكك الحديدية ضد الأخطار.

التأمين البحري للبضائع (الشحنة/ الرحلة الواحدة):

هو تغطية الخسائر أو الأضرار الذي تصيب البضائع أثناء نقلها من مكان إلى آخر، وتكون فترة التأمين شحنة/ رحلة واحدة فقط لتغطية الخسائر البحرية أو المخاطر الملاحية.

تقوم ميدغلف بتأمين البضائع المنقولة من خلال السفن، الطائرات، المركبات، الشاحنات والسكك الحديدية، وقد تتطلب العديد من عمليات النقل التي تتكون من نوعين أو أكثر من أنواع النقل، ولا سيما الدولية منها.

التأمين البحري للبضائع (التغطية المفتوحة/ أو السنوية):

تأمين الشحن البحري هو تغطية الخسائر أو الأضرار التي تصيب البضائع خلال نقلها من مكان إلى آخر، وتكون فترة التأمين خلال عام واحد أو خلال الفترة المتفق عليها، لتغطية الخسائر البحرية أو المخاطر الملاحية.

تقوم ميدغلف بتأمين البضائع المنقولة من خلال السفن، الطائرات، المركبات، الشاحنات والسكك الحديدية، وقد تتطلب العديد من عمليات النقل، التي تتكون من نوعين أو أكثر من أنواع التنقل، ولا سيما الدولية منها.

تأمين هياكل السفن ومحركاتها:

يوفر هذا التأمين الحماية من الأخطار التي تتعرض لها السفينة أثناء قيامها برحلات بحرية بين الموانئ أو أثناء توقفها في الميناء، وأيضاً خلال عملية التشييد أو البناء في إحدى الترسانات.

يتم التأمين ضد الأخطار التي تتعرض لها السفينة في جميع هذه الحالات لمدة زمنية محددة (غالباً سنة أو خلال رحلة معينة).

تغطي وثيقة تأمين هياكل السفن الخطر البحري الذي يكون ناشئاً عن الملاحة في البحر أو مرتبطاً بها، كما تغطي أيضاً أخطار البحر مثل غرق السفينة أو جنوحها والتصادم البحري بسبب سوء الأحوال الجوية، والأخطار التي تقع في البحر كالحريق والانفجار والسرقة والقرصنة البحرية.

04 تأمين الممتلكات:

يوفر هذا التأمين الحماية التأمينية للممتلكات المملوكة أو المؤجرة ومحتوياتها من المخاطر أو الأضرار الناجمة عن الحوادث أو الكوارث الطبيعية أو السرقات، يمكنك الاطمئنان بأن عملك مغطى في حالة التلف أو الخسارة بسبب الأضرار التي تؤثر في القيام بالأعمال الاعتيادية، كما يساعد وجود التأمين المناسب على الممتلكات في حماية الشركات وضمان استمرار نجاحها.

تأمين كافة أخطار الممتلكات:

يوفر تغطية لجميع أنواع مخاطر الممتلكات، بما في ذلك فقدان أو تدمير أو تلف أو أي أحداث غير متوقعة قد تلحق الضرر بالممتلكات، مع تأمينها ضد كافة أخطار.

إن تأمين الممتلكات ضد جميع المخاطر هو تغطية تأمينية لا غنى عنها يمكن أن تساعدك في حماية استثمارك.

تأمين الحريق والأخطار المرتبطة:

هو نوع من وثيقة التأمين التي توفر تغطية للأضرار أو الخسائر الناجمة عن ظروف غير متوقعة مثل الحرائق أو الصواعق أو الزلازل أو الفيضانات أو العواصف أو الأخطار الأخرى.

هذا التأمين مصمم لحماية الشركات من الخسائر المالية بسبب تلف الممتلكات أو الخسارة الناجمة عن هذه المخاطر.

التأمين ضد أخطار الإرهاب والتخريب:

تم تصميم التغطية التأمينية ضد أعمال التخريب والإرهاب للحماية من الخسائر المالية الناتجة مباشرة عن أعمال العنف ذات الدوافع السياسية أو أحداث الإرهاب والتخريب.

تأمين العنف السياسي:

يوفر الحماية ضدخسائر الإيرادات أو التكاليف غير القابلة للاسترداد بعد الاضطرابات غير المتوقعة بسبب فعل من أعمال العنف السياسي.

05 تأمين المسؤوليات

والحوادث العامة:

تحمي هذه التغطية التأمينية من أي نفقات غير متوقعة وأتعاب قانونية وأضرار قد تنشأ بسبب الحوادث وغيره، وهي تغطي مجموعة واسعة من الحوادث، بما في ذلك الانزلاق والسقوط، وتلف الممتلكات، والمسؤولية عن المنتجات، وأكثر من ذلك. ومن منتجات ميدغلف في هذا الاتجاه:

تأمين الغطاء المصرفي:

صممت وثيقة التأمين هذه خصيصاً لتغطية الخسائر الناتجة عن أعمال الاحتيال من قبل الموظفين، ويقدم مجموعة واسعة من خيارات التغطية التي يمكن أن تحمي من مختلف الأضرار.

تأمين المجوهرات:

تؤمن ميدغلف وثيقة تغطية شاملة لتجار الذهب والمجوهرات، وتغطي مجموعة من المخاطر التي توفر حماية المخزون من الذهب والمجوهرات، والأحجار الثمينة، وغيرها ضد السرقات أو التلاعب والاحتيال.

تأمين سوء الأمانة:

يحمي هذا التأمين من الخسائر المالية الناجمة عن سرقة المؤمن عليه أو سوء استخدام الأموال، وهي تغطي الخسائر المالية والمادية الناتجة عن السرقة والاختلاس والتزوير أو احتيال الأموال.

تأمين المسؤولية المدنية:

يعوض قيمة المسؤولية القانونية التي يتوجب على المؤمن له دفعها نظاماً للغير (الطرف الثالث) والناتجة عن تسببه في الوفاة أو الإصابة الجسدية العرضية للغير وكذلك أية خسارة أو ضرر يلحق بممتلكات الغير والتي تنشأ في سياق تأدية المؤمن له لعمله أو مهنته.

تأمين مسؤولية المديرين والمسؤولين:

يغطي مسؤولية المديرين والمتنفذين لحمايتهم من المطالبات التي قد تنشأ عن القرارات والإجراءات التي يتخذونها في حدود واجباتهم اليومية للحفاظ على سير الأعمال بسلاسة.

تأمين تعويضات العمال:

يوفر تغطية تأمينية للحوادث والأمراض المتعلقة بالعمل، بما في ذلك الوفاة والعجز والإعاقة المؤقتة. يمكن الحصول عليها بشكل مستقل أو بالإضافة إلى خطة التعويضات وفقاً لنظام العمل والعمال، وتغطي ميدغلف جميع التكاليف والنفقات ذات الصلة.

06 تأمين الطيران:

صممت وثائق هذه التغطية لتلبية الاحتياجات المتميزة لعملائنا عبر توفير خيارات تغطية متعددة، ومتخصصة لمصنعي المكونات ومشغلي المطارات، وذلك عبر مجموعة من حلول التأمين وهي:

التأمين على هيكل الطائرة والمسؤولية:

يغطي الخسائر أو الأضرار التي تلحق بجسم الطائرة أو أجزائها، والمسؤولية عن الأضرار التي تلحق بممتلكات الآخريين أو إصابة الآخريين.

يغطي أيضاً إصابة الركاب أو فقدانهم للأرواح وتلف أو فقدان المتعلقات الشخصية أو الأمتعة أو البضائع، إضافة إلى المخاطر الناجمة خلال الطيران أو على الأرض. ويمكن أن تمتد لتشمل الحوادث الشخصية للطاقم أو الركاب ومخاطر الحرب.

تأمين مسؤولية مقاولي المطارات:

خصصت هذه التغطية لفقدان أو إتلاف طائرات أو ممتلكات الغير و/ أو حدوث وفاة أو إصابة جسدية لطرف ثالث، وتم تصميم هذه التغطية خصيصاً لمعالجة العمليات الناشئة عن المؤمن له في المطار، وهذا التأمين يضمن تشغيل مطار محمي من أي حوادث غير متوقعة قد تحدث.

التأمين على أنظمة الطائرات بدون طيار (الدرون):

صمم هذا النوع من التأمين لتوفير الحماية والتغطية لأي أضرار أو خسائر قد تنشأ عن استخدام الطائرات بدون طيار وغيرها من المركبات الجوية الأخرى بدون طيار.

وتقسم هذه التغطية إلى 3 أقسام وهي:

- الخسارة أو الضرر المادي الذي يلحق بأنظمة الطائرات بدون طيار (جسم الطائرة).
- الخسارة أو الضرر المادي الذي يلحق بقطع غيار أنظمة الطائرات بدون طيار.
- المسؤولية القانونية تجاه الغير.

07 التأمين الهندسي:

يوفر تغطية لمختلف المخاطر المرتبطة بالمشاريع الهندسية، ويغطي الأضرار التي لحقت بالممتلكات والمعدات والآلات أثناء أعمال البناء والتكيب أو الصيانة وغيرها. يعد التأمين الهندسي مهماً للشركات المشاركة في المشاريع الهندسية لحماية نفسها من النفقات غير المتوقعة والمطالبات القانوني. يوفر مجموعة من التغطيات وهي:

- تأمين آلات وأجهزة الضغط العالي.
- تأمين كافة أخطار المقاولين.
- تأمين تلف المخزون نتيجة توقف التبريد.
- تأمين الأجهزة الإلكترونية.
- تأمين تعطل الآلات.

- تأمين معدات وتجهيزات المقاولين.
- تأمين العيوب الإنشائية.

08 تأمين الحياة الجماعي والحوادث الشخصية:

تحرص ميدغلف في خطة التأمين الجماعي على الحياة في توفير تغطية تأمينية شاملة ضد المخاطر للموظفين في حالة الوفاة. تغطيات تأمين الحياة الجماعي والحوادث الشخصية:

تغطية الوفاة (مرض أو حادث):

يتم دفع مبلغ التأمين الخاص بالمؤمن عليه في حالة الوفاة بحادث أو مرض.

تغطية الوفاة بحادث:

يغطي هذا التأمين في حالة وفاة المؤمن عليه بحادث إضافة لمبلغ التأمين الوارد بتأمين تغطية الوفاة.

العجز الكلي الدائم الناتج عن حادث:

يتم دفع كامل مبلغ التأمين في حال العجز الكلي للموظف نتيجة إصابة تمنعه من مزاولة مهنته، أو أي عمل مشابه له.

العجز الجزئي الدائم الناتج عن حادث:

يشمل دفع نسبة من مبلغ التأمين للمؤمن عليه حسب جدول نسب العجز القياسي.

العجز الجزئي الدائم الناتج عن حادث:

يشمل دفع نسبة من مبلغ التأمين للمؤمن عليه حسب جدول نسب العجز القياسي.

العجز الكلي المؤقت الناتج عن حادث:

يغطي دفع راتب أسبوعي للمؤمن له في حال أصيب بالعجز الكلي المؤقت الناتج عن حادث.

المصاريف الطبية الناتجة عن حادث:

يغطي المصاريف الطبية الفعلية الناتجة عن الحوادث حتى سقف 20,000 .

الأمراض المستعصية / الخطرة:

يغطي دفع مبلغ التأمين للمؤمن عليه في حال إصابته بأحد الأمراض المستعصية بعد تاريخ سريان الوثيقة وبحد أقصى 50%

من مبلغ التأمين.

العجز الكلي الدائم الناتج عن مرض:

يغطي دفع كامل مبلغ التأمين في حال العجز الكلي للموظف نتيجة مرض يمنعه من مزاولة مهنته، أو أي عمل مشابه لها. العجز الجزئي الدائم الناتج عن مرض: يغطي دفع نسبة من مبلغ التأمين للمؤمن عليه حسب جدول نسب العجز القياسي.

التحنيط ونقل الجثمان إلى البلد الأصلي:

يغطي هذا التأمين تكاليف التحنيط ونقل جثمان المؤمن عليه إلى بلده الأصلي.

أخطار الحرب:

يغطي هذا التأمين المؤمن من الأضرار والخسائر التي قد تحدث في أوقات الحرب.

09 تأمين عقد العمالة المنزلية:

صممت وثيقة تأمين عقد العمالة المنزلية لتوفير كافة التغطيات التأمينية المختلفة والتي تحافظ على العلاقة التعاقدية بين صاحب العمل والعامل المنزلي. وعليها يوفر تأمين عقد العمالة المنزلية تغطيات بحد أقصى للتعويض قيمة 25,000

وتشمل التغطيات والتعويضات ما يلي:

- المصاريف الفعلية لإعادة الجثمان والممتلكات الشخصية في حالة الوفاة لا قدر الله.
- المصاريف الفعلية لاستقدام عامل جديد.
- المصاريف الفعلية لاستقدام عامل جديد في حال العجز الجزئي/ الكلي وتحمل تكاليف إعادة العامل لموطنه.
- التعويضات إلى صاحب العمل في حالة هروب العمالة المنزلية أو تغييبها.
- التعويض رواتب للعمال المنزلي في حال عجز صاحب العمل جزئياً/ كلياً.

10 تأمين الحماية الجماعي للمقترضين من البنوك والشركات المالية:

يغطي هذا التأمين رصيد القرض بتاريخ الوفاة للبنك في حالة الوفاة بسبب حادث أو مرض أو في حالة العجز الكلي الدائم الناتج عن حادث أو مرض. تغطيات تأمين الحماية الجماعي للمقترضين من البنوك والشركات المالية:

تغطية الوفاة (مرض أو حادث):

يغطي رصيد القرض للمؤمن عليه في حال الوفاة سواء كانت بسبب مرض أو حادث.

العجز الكلي الدائم الناتج عن حادث:

يغطي دفع رصيد القرض في حال العجز الكلي النتيجة عن إصابة تمنعه من مزاولة مهنته.

العجز الكلي الدائم الناتج عن مرض:

يغطي دفع رصيد القرض عليه في حال إصابته بعجز كلي ناتج عن مرض أدى إلى منعه من مزاولة أي عمل أو مهنة.

أخطار الحرب:

يغطي المؤمن عليه من أخطار الحرب ما لم يشارك في الحرب.

مساهمات شركة ميدغلف الاجتماعية

04 مبادرة رعاية حجاج منسوبي ميدغلف: ضمن مبادرات اللجنة العمالية الهادفة، وحرصها على تعزيز الجوانب الإنسانية والاجتماعية لمنسوبي الشركة، تم تنفيذ مبادرة رعاية حجاج منسوبي ميدغلف، وذلك من خلال تقديم الدعم اللازم لهم، ومتابعة شؤونهم، والحرص على سلامتهم وسلامة عائلاتهم خلال فترة أداء مناسك الحج. وتأتي هذه المبادرة تأكيداً على التزام الشركة برعاية موظفيها، ودعمهم في أداء شعائرتهم الدينية في بيئة آمنة ومطمئنة، بما يعكس قيم التكافل، والمسؤولية الاجتماعية، والاهتمام بالعنصر البشري.

05 اليوم العالمي للتبرع بالدم: ضمن التزام الشركة باستراتيجيتها للمسؤولية الاجتماعية، وتمشياً مع مستهدفات تعزيز الصحة المجتمعية، تم تنظيم حملة للتبرع بالدم، داخل مقر الشركة بمشاركة منسوبيها من مختلف الإدارات. هدفت هذه المبادرة إلى دعم بنوك الدم، إلى جانب نشر ثقافة التطوع والمسؤولية الفردية تجاه المجتمع.

06 تعزيز قيادة الأشخاص ذوي الإعاقة لمستقبل شامل ومستدام: ضمن المبادرات الاجتماعية، شاركت ميدغلف بتقديم بعض الفحوصات الطبية لمرطادي الملتقى، وبحضور صاحبة السمو الملكي الأميرة دانية بنت عبدالله آل سعود، في مقر المركز الثقافي لسفارة جمهورية مصر العربية.

07 مبادرة الشهر العالمي لسرطان الثدي: نظمت ميدغلف فعالية توعوية لسرطان الثدي بهدف تعزيز الوعي بأهمية الكشف المبكر، انطلاقاً من إيماننا بأن الوعي هو خط الدفاع الأول للحفاظ على الصحة والوقاية من الأمراض.

08 مبادرة إفطار صائم: ضمن مبادراتنا الرمضانية في ميدغلف، أطلقنا مبادرة إفطار صائم بالتعاون مع جمعية البر الخيرية، حيث شارك منسوبينا في توزيع وجبات الإفطار، تعزيزاً لقيم العطاء وروح العمل التطوعي خلال هذا الشهر الفضيل.

في إطار التزام ميدغلف بمبادئ الاستدامة والمسؤولية الاجتماعية، نفذنا خلال العام عدداً من المبادرات والمشاركات المجتمعية التي ركزت على تعزيز الأثر الاجتماعي الإيجابي ودعم أولويات التنمية المستدامة. وقد جاءت هذه المبادرات ضمن محور البعد الاجتماعي، حيث استهدفت مجالات الصحة، والعمل التطوعي، والتوعية المجتمعية، وبناء الشراكات مع الجهات ذات العلاقة، مع تمكين الموظفين من الإسهام الفاعل في المبادرات ذات القيمة المجتمعية، ومن أبرزها:

01 مبادرة الجادة البيئية: ضمن برامج المسؤولية المجتمعية، وبهدف التوعية بالممارسات البيئية السليمة، شاركنا بميدغلف في برنامج «الجادة البيئية» الذي أقيم في محمية الإمام عبدالعزيز بن محمد الملكية بالرياض. ولأن الاستدامة مسؤولية مشتركة، تأتي هذه المشاركة تأكيداً على دورنا في دعم المبادرات البيئية وتعزيز ثقافة الاستدامة، انطلاقاً من مسؤوليتنا تجاه مجتمعنا وبيئتنا.

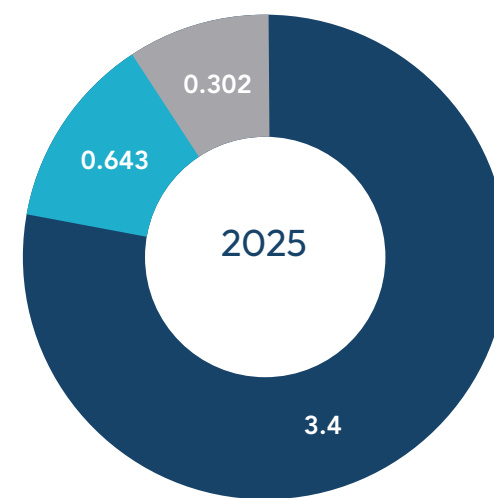
02 مبادرة السلال الرمضانية: تم تجهيز ٢٠٠ سلة رمضانية وتوزيعها بالتعاون مع الجمعيات الخيرية بالإضافة إلى مساهمة الموظفين في إيصالها مباشرة للمحتاجين تأكيداً على قيم التكافل والمسؤولية الاجتماعية التي نؤمن بها.

03 مبادرة زيارة دار رعاية المسنين والمسنات بالرياض: في زيارة إنسانية مميزة تخللت العديد من الأنشطة الترفيهية والمناسبات الاجتماعية التي تهدف إلى تعزيز التواصل مع هذه الفئة الغالية تقديراً لأدوارهم في بناء المجتمع، عبر فريق اللجنة العمالية عن امتنانه للقائمين على الدار من إداريين وأخصائيين، وتقديرهم الكبير لحسن الاستقبال والاهتمام.

مؤشرات الشركة

الموظفين	نسبة السعودة	العملاء	البرامج التدريبية
1,000+	92	1.5 M+	493+
الفعاليات الاجتماعية	ارتفاع نسبة الإيرادات	النمو في إجمالي الإقسط المكتتبة	صافي الأرباح
20+	21.64%	16.6%	40

اقساط التأمين المكتتبة



الطبي
المركبات
الممتلكات العامة

تأثير كل نشاط في حجم أعمال الشركة وإسهامها في النتائج

التأمين الصحي	تأمين المركبات	تأمين الممتلكات العامة	الإجمالي
2,900,882	487,004	343,260	3,731,146
78%	13%	9%	
3,405,647	642,685	302,112	4,350,444
78%	15%	7%	

مجلس الإدارة

الأستاذ ياسر ناغي
رئيس مجلس الإدارة
عضو غير تنفيذي



أسماء الشركات داخل المملكة العربية السعودية وخارجها التي يكون فيها عضو مجلس الإدارة
عضواً في مجلس إدارتها الحالي

- رئيس مجلس إدارة شركة المتوسط والخليج للتأمين وإعادة التأمين التعاوني (ميدغلف)
- عضو مجلس إدارة شركة بيت القوت
- عضو مجلس إدارة شركة بوابات اليسر للاستثمار المحدودة
- عضو مجلس إدارة شركة الخليج الطبية
- عضو مجلس إدارة شركة التموين العربي للأطعمة
- عضو مجلس إدارة مؤسسات سقالة التجارية

أسماء الشركات داخل المملكة العربية السعودية وخارجها التي كان فيها عضو مجلس الإدارة
عضواً في مجلس إدارتها السابق

- رئيس مجلس إدارة شركة بروج للتأمين التعاوني

المنصب الحالي

مدير عام مؤسسات سقالة التجارية

المؤهلات

حاصل على درجة البكالوريوس في المحاسبة من جامعة الملك عبدالعزيز بالمملكة العربية السعودية، 1984

الخبرات

مدير عام مؤسسات سقالة التجارية

في جامعة الأعمال والتكنولوجيا بجدة، من خلال الحافلة الصحية التي قدمت خدمات توعوية وصحية للمشاركين والحضور. وتأتي هذه المشاركة ضمن جهود ميدغلف في دعم الرياضة الجامعية وتعزيز مفاهيم الصحة والوقاية، وتشجيع نمط الحياة الصحي والنشط بين طلاب الجامعات.

09 مبادرة التبرع بالخلايا الجذعية:

تهدف هذه المبادرة إلى المساهمة في إنقاذ حياة المرضى المحتاجين لزراعة الخلايا الجذعية، ورفع مستوى الوعي بأهمية التسجيل كمتبرعين، إلى جانب ترسيخ ثقافة العمل التطوعي وتعزيز القيم الإنسانية داخل بيئة العمل. وقد شهدت المبادرة تفاعلاً إيجابياً من الموظفين، الذين أبدوا حرصهم على المشاركة في هذا العمل الإنساني النبيل، إدراكاً منهم بأهمية الدور الذي يمكن أن يؤديه الفرد في منح الأمل للمرضى وذويهم.

كما أسهمت الحملة في تصحيح المفاهيم الشائعة حول التبرع بالخلايا الجذعية، إن مشاركة الموظفين تعكس وعيهم وإحساسهم بالمسؤولية تجاه المجتمع.

10 مبادرة اليوم العالمي للأمن السيبراني:

أطلقت إدارة الأمن السيبراني بالتعاون مع اللجنة العمالية برنامجاً توعوياً لمنسوبي ميدغلف من أجل تعزيز الوعي بأهمية حماية المعلومات الرقمية الشخصية، نحو بيئة عمل أكثر أماناً ووعياً.

11 توقيع اتفاقية تعاون مع الاتحاد السعودي:

بحضور معالي وزير التعليم، وسعادة الرئيس التنفيذي لميدغلف الأستاذ عمر المحمود، وسعادة رئيس الاتحاد السعودي للرياضة الجامعية، وقعت شركة ميدغلف للتأمين اتفاقية تعاون مع الاتحاد بهدف تعزيز الصحة في البيئة الجامعية. تأتي هذه الاتفاقية امتداداً لالتزام ميدغلف في مجال المسؤولية الاجتماعية، عبر:

- إطلاق برامج صحية وتوعوية مبتكرة داخل الجامعات.
- دعم أسلوب الحياة الصحي والرياضي بين الطلبة.
- تعزيز الوعي التأميني وثقافة الوقاية الصحية لدى الشباب.

12 مبادرة المسعف الميداني:

بحضور معالي قائد القوات المشتركة الفريق الركن فهد بن حمد السلطان، تم تكريم شركة ميدغلف للتأمين تقديراً لمشاركتها في فعالية "يوم المسعف الميداني" التي نظمتها الخدمات الطبية للقوات المشتركة، بمشاركة جهات حكومية وخاصة. تأتي مشاركتنا لتأكيد التزامنا بدعم المبادرات الصحية والعسكرية، وإبراز الدور الحيوي للمسعفين الميدانيين في تقديم الرعاية الطبية العاجلة وتعزيز ثقافة السلامة والاستجابة السريعة في الميدان.

13 بطولة كرة السلة المقامة في جامعة الأعمال والتكنولوجيا بجدة:

امتداداً للاتفاقية الموقعة بين ميدغلف والاتحاد السعودي للرياضة الجامعية، شاركت ميدغلف في بطولة كرة السلة المقامة

بدأت عضويته بتاريخ 2025/11/20

الأستاذ زياد البسام

عضو مجلس الإدارة
عضو مستقل



أسماء الشركات داخل المملكة العربية السعودية وخارجها التي يكون فيها عضو مجلس الإدارة
عضواً في مجلس إدارتها الحالي

- عضو مجلس إدارة شركة المتوسط والخليج للتأمين وإعادة التأمين التعاوني (ميدغلف)
- عضو مجلس إدارة شركة مكة للإنشاء والتعمير
- عضو مجلس إدارة شركة مكين السعودية
- نائب رئيس مجلس إدارة شركة جرهم للتنمية والتطوير
- عضو مجلس إدارة شركة زهر البرتقال
- رئيس مجلس إدارة شركة مجموعة البسام للعقارات
- عضو مجلس إدارة شركة بيت الغذاء الرائدة المميزة للتجارة
- عضو مجلس المديرين شركة واحة مكة
- عضو مجلس المديرين شركة مروج جدة
- عضو مجلس المديرين شركة ضاحية سمو
- عضو مجلس المديرين شركة واحات الجود
- رئيس مجلس إدارة شركة زهر البرتقال
- عضو مجلس إدارة شركة التحالف الصحي
- عضو مجلس إدارة شركة مشاركة المالية
- عضو مجلس إدارة شركة مجتمع الصحة الطبية القابضة
- عضو مجلس إدارة شركة مثاب للتأهيل
- عضو مجلس إدارة شركة روابط العناية الطبية
- عضو مجلس إدارة شركة أثمر لخدمات الأعمال
- عضو مجلس إدارة شركة يسير للخدمات الطبية

أسماء الشركات داخل المملكة العربية السعودية وخارجها التي كان فيها عضو مجلس الإدارة
عضواً في مجلس إدارتها السابق

- عضو مجلس إدارة شركة بروج للتأمين التعاوني

المنصب الحالي

الرئيس التنفيذي لمجموعة البسام

المؤهلات

درجة البكالوريوس في إدارة الأعمال من
جامعة الملك عبدالعزيز بالمملكة العربية
السعودية، 1988

الخبرات

- عضو مجلس منطقة مكة المكرمة
- نائب رئيس مجلس إدارة الغرفة التجارية
بجدة
- الرئيس التنفيذي لمجموعة البسام
- عضو مجلس إدارة شركة مكة للإنشاء
والتعمير
- عضو مجلس إدارة شركة جبل عمر
للتطوير

بدأت عضويته بتاريخ 2025/11/06

الأستاذ رakan أبو نيان

نائب رئيس مجلس الإدارة
عضو غير تنفيذي



أسماء الشركات داخل المملكة العربية السعودية وخارجها التي يكون فيها عضو مجلس الإدارة
عضواً في مجلس إدارتها الحالي

- نائب رئيس مجلس الإدارة - شركة المتوسط والخليج للتأمين وإعادة التأمين التعاوني (ميدغلف)
- رئيس مجلس الإدارة - الاستثمار كابتال
- عضو مجلس إدارة/ شركة عبدالله أبونيان للاستثمار القابضة
- عضو مجلس إدارة / شركة السند الرقمي للاتصالات وتقنية المعلومات شركة شخص واحد
Lendo
- عضو مجلس إدارة شركة المطاحن الأولى
- رئيس مجلس الإدارة شركة المركز التشيكي للعلاج الطبيعي والتأهيلي

أسماء الشركات داخل المملكة العربية السعودية وخارجها التي كان فيها عضو مجلس الإدارة
عضواً في مجلس إدارتها السابق

- عضو مجلس إدارة/ شركة الرخص الصافية الغذائية
- عضو مجلس إدارة/ شركة تقنية المياه والبيئة
- عضو مجلس إدارة/ شركة جوبار الدولية للمقاولات
- عضو مجلس إدارة/ شركة الشرق الأوسط للزراعة
- عضو مجلس إدارة/ شركة العدادات السعودية
- عضو مجلس إدارة/ شركة أشمور السعودية للاستثمار
- عضو مجلس إدارة/ شركة استثمار الجريء للتجارة
- عضو مجلس إدارة/ شركة أميركان إكسبريس السعودية
- عضو مجلس إدارة / شركة تامين السعودية المحدودة
- عضو مجلس إدارة / شركة إحاطة المالية
- عضو اللجنة التنفيذية/ شركة رؤية العالمية للاستثمار
- عضو مجلس إدارة/ شركة أنظمة القياس والتحكم الصناعي
- عضو مجلس إدارة/ شركة الصناعات الإلكترونية والكهربائية
- عضو مجلس إدارة/ شركة قدرة العربية
- عضو مجلس إدارة/ شركة يونيغاز العربية
- رئيس مجلس إدارة شركة المتوسط والخليج للتأمين وإعادة التأمين التعاوني (ميدغلف)

استمرت عضويته ضمن الدورة الحالية التي بدأت بتاريخ 2025/05/08

الأستاذة منيرة السويداني

عضو مجلس الإدارة
عضو غير تنفيذي



الخبرات

- تولت في العديد من المناصب في بنوك قيادية حيث تتمتع بخبرات في القطاع المصرفي من ضمنها مصرفية الأفراد، إدارة المخاطر والائتمان، الإجراءات القانونية والتشغيلية والحوكمة وإدارة القروض المشتركة والهيكلية التمويلية طوال 19 سنة الماضية.
- عضو لجنة إدارة المخاطر – البنك السعودي للاستثمار
- عضو لجنة الخسائر الائتمانية المتوقعة – البنك السعودي للاستثمار
- عضو لجنة الائتمان – البنك السعودي للاستثمار
- عضو لجنة قانون الامتثال الضريبي للحسابات الخارجية – البنك السعودي الفرنسي
- كبار المدراء – إدارة الائتمان – البنك السعودي الفرنسي
- مساعد مدير عام المجموعة – التمويل العقاري/ الوكالة – البنك السعودي الفرنسي
- نائب رئيس قسم – إدارة ومراقبة الائتمان – البنك السعودي الفرنسي
- عضو لجنة تعديل المكافآت - البنك السعودي للاستثمار

أسماء الشركات داخل المملكة العربية السعودية وخارجها التي يكون فيها عضو مجلس الإدارة عضواً في مجلس إدارتها الحالي

- عضو مجلس إدارة شركة المتوسط والخليج للتأمين وإعادة التأمين التعاوني (ميدغلف)

أسماء الشركات داخل المملكة العربية السعودية وخارجها التي كان فيها عضو مجلس الإدارة عضواً في مجلس إدارتها السابق

- لا يوجد

استمرت عضويتها ضمن الدورة الحالية التي بدأت بتاريخ 2025/05/08

الدكتور احمد بن احمد

عضو مجلس الإدارة
عضو مستقل



المؤهلات

- حاصل على الزمالة الطبية في طب الرعاية التلطيفية من الهيئة السعودية للتخصصات الصحية 2014
- حاصل على شهادة الماجستير في القيادة الصحية الدولية من جامعة مانشستر 2019
- حاصل على الزمالة العربية في طب الأسرة من المجلس الوطني العربي 2011
- حاصل على الزمالة السعودية في طب الأسرة من الهيئة السعودية للتخصصات الصحية 2010
- حاصل على درجة البكالوريوس في الطب والجراحة من جامعة الملك سعود

الخبرات

- رئيس اللجنة العلمية للطب التلطيفي في الهيئة السعودية للتخصصات الصحية
- مدير برنامج الزمالة في طب الرعاية التلطيفية – مدينة الملك عبد العزيز الطبية
- استشاري طب الرعاية التلطيفية – مدينة الملك عبد العزيز الطبية
- عضو في المجلس المهني للأطباء بالهيئة السعودية للتخصصات الصحية
- استشاري ومدير برنامج الزمالة في طب الرعاية التلطيفية في مدينة الملك عبدالعزيز الطبية
- استشاري مشارك في مدينة الملك عبد العزيز الطبية
- استشاري طب الأسرة في مدينة الملك عبد العزيز الطبية

أسماء الشركات داخل المملكة العربية السعودية وخارجها التي يكون فيها عضو مجلس الإدارة عضواً في مجلس إدارتها الحالي

- عضو مجلس إدارة في شركة المتوسط والخليج للتأمين وإعادة التأمين التعاوني (ميدغلف)

أسماء الشركات داخل المملكة العربية السعودية وخارجها التي كان فيها عضو مجلس الإدارة عضواً في مجلس إدارتها السابق

- لا يوجد

استمرت عضويته ضمن الدورة الحالية التي بدأت بتاريخ 2025/05/08

الأستاذ عبد المجيد المشعل

عضو مجلس الإدارة
عضو مستقل



أسماء الشركات داخل المملكة العربية السعودية وخارجها التي يكون فيها عضو مجلس الإدارة
عضواً في مجلس إدارتها الحالي

- عضو مجلس إدارة شركة المتوسط والخليج للتأمين وإعادة التأمين التعاوني (ميدغلف)
- عضو مجلس إدارة، شركة أملاك العالمية للتمويل
- رئيس مجلس الإدارة، شركة الشمال الغربي للتطوير والاستثمار العقاري
- عضو مجلس إدارة، شركة نور كابيتال
- نائب رئيس مجلس الإدارة، شركة مريحة (شركة مساهمة مقفلة)

أسماء الشركات داخل المملكة العربية السعودية وخارجها التي كان فيها عضو مجلس الإدارة
عضواً في مجلس إدارتها السابق

- عضو مجلس إدارة، شركة جزل العربية للاستثمارات التجارية

المنصب الحالي

نائب رئيس مجلس الإدارة والرئيس
التنفيذي في شركة مريحة

المؤهلات

- درجة البكالوريوس في علوم الحاسب
الآلي من جامعة ميسوري، الولايات
المتحدة الأمريكية، 2005
- درجة الماجستير في إدارة الثروات،
جامعة كوين ماري، لندن، 2017

الخبرات

- عضو اللجنة التنفيذية، شركة أملاك
العالمية للتمويل
- رئيس لجنة الاستثمار، وعضو اللجنة
التنفيذية، شركة المتوسط والخليج
للتأمين وإعادة التأمين التعاوني
(ميدغلف)
- عضو لجنة الاستثمار، شركة نور كابيتال
الرئيس التنفيذي، ورئيس لجنة الاستثمار،
شركة مريحة (شركة مساهمة مقفلة)
- عضو اللجنة التنفيذية، شركة جزل
للاستثمار

استمرت عضويته ضمن الدورة الحالية التي بدأت بتاريخ 2025/05/08

الأستاذ عبد الرحمن الرواف

عضو مجلس الإدارة
عضو غير تنفيذي



أسماء الشركات داخل المملكة العربية السعودية وخارجها التي يكون فيها عضو مجلس الإدارة
عضواً في مجلس إدارتها الحالي

- عضو مجلس إدارة - شركة إسمنت القصيم
- رئيس لجنة الترشيحات والمكافآت - شركة إسمنت القصيم
- عضو مجلس إدارة شركة المتوسط والخليج للتأمين وإعادة التأمين التعاوني (ميدغلف)
- عضو لجنة الترشيحات والمكافآت - شركة المتوسط والخليج للتأمين وإعادة التأمين التعاوني (ميدغلف)
- عضو لجنة الاستثمار - شركة المتوسط والخليج للتأمين وإعادة التأمين التعاوني (ميدغلف)
- عضو مجلس إدارة - شركة استرا الصناعية
- رئيس لجنة الترشيحات والمكافآت - شركة استرا الصناعية
- عضو اللجنة التنفيذية والاستثمار - شركة استرا الصناعية
- عضو مجلس إدارة - شركة الغاز الأهلية (غازكو)
- رئيس لجنة الترشيحات والمكافآت - شركة الغاز الأهلية (غازكو)
- عضو اللجنة التنفيذية والاستثمار - شركة الغاز الأهلية (غازكو)

أسماء الشركات داخل المملكة العربية السعودية وخارجها التي كان فيها عضو مجلس الإدارة
عضواً في مجلس إدارتها السابق

- عضو مجلس إدارة - شركة فالكم القابضة
- عضو مجلس إدارة - شركة جبل عمر للتطوير
- عضو مجلس إدارة - شركة التصنيع وخدمات الطاقة
- عضو مجلس إدارة - شركة الصحراء للبتر وكيمواويات
- عضو مجلس إدارة - مجموعة سامبا المالية
- عضو مجلس إدارة - بنك الجزيرة

المنصب الحالي

- عضو مجلس إدارة - شركة إسمنت
القصيم
- عضو مجلس إدارة - شركة استرا الصناعية
- عضو مجلس إدارة - شركة الغاز الأهلية
(غازكو)

المؤهلات

- درجة البكالوريوس في إدارة الأعمال من
جامعة ولاية أركنساس، الولايات المتحدة
الأمريكية، 1993
- ماجستير في الإدارة العامة، جامعة جنوب
كاليفورنيا، الولايات المتحدة الأمريكية،
1995

الخبرات

- مدير عام بشركة الحصانة للاستثمار، إدارة
الإيداع والسندات
- مساعد مدير قسم الائتمان بشركة
الحصانة
- مدير عام الأسواق العالمية بشركة الحصانة
للاستثمار
- مدير إدارة محافظ الاستثمار بالمؤسسة
العامة للتأمينات الاجتماعية
- عضو مجلس إدارة في البنك السعودي
للاستثمار
- عضو لجنة الترشيحات والمكافآت في
البنك السعودي للاستثمار

استمرت عضويته ضمن الدورة الحالية التي بدأت بتاريخ 2025/05/08

الأستاذ روبرت هندريكس

عضو مجلس الإدارة
عضو مستقل



الخبرات

• يمتلك خبرة تتجاوز 30 عاماً في قطاع الخدمات المالية (التأمين والبنوك) في أوروبا وآسيا والشرق الأوسط وأستراليا.

أسماء الشركات داخل المملكة العربية السعودية وخارجها التي يكون فيها عضو مجلس الإدارة
عضوًا في مجلس إدارتها الحالي

• عضو مجلس إدارة شركة المتوسط والخليج للتأمين وإعادة التأمين التعاوني (ميدغلف)
• رئيس لجنة الترشيحات والمكافآت - شركة المتوسط والخليج للتأمين وإعادة التأمين التعاوني (ميدغلف)

أسماء الشركات داخل المملكة العربية السعودية وخارجها التي كان فيها عضو مجلس الإدارة
عضوًا في مجلس إدارتها السابق
• لا يوجد

المنصب الحالي

عضو مجلس إدارة شركة المتوسط والخليج للتأمين وإعادة التأمين التعاوني (ميدغلف)

المؤهلات

• حاصل على درجة البكالوريوس في إدارة الموارد البشرية، 1989
• دبلوم مهني دولي في حوكمة الشركات،
• برامج تنفيذية متقدمة في الإدارة والقيادة

بدأت عضويته بتاريخ 2025/05/08

الأستاذ فيصل الجاسر

عضو مجلس الإدارة
عضو مستقل



الخبرات

• مستشار مخاطر الخزينة في ساب
• مدير أول حلول الخزينة في ساب
• رئيس اقليمي حلول الخزينة في ساب
• عضو لجنة المخاطر في بنك الجزيرة
• شريك تنفيذي في شركة إحاطة المالية
• عضو لجنة المخاطر والمراجعة في شركة المتوسط والخليج للتأمين وإعادة التأمين التعاوني (ميدغلف)

أسماء الشركات داخل المملكة العربية السعودية وخارجها التي يكون فيها عضو مجلس الإدارة
عضوًا في مجلس إدارتها الحالي

• عضو مجلس إدارة شركة المتوسط والخليج للتأمين وإعادة التأمين التعاوني (ميدغلف)
• شريك مؤسس وعضو مجلس مديريين شركة إحاطة المالية

أسماء الشركات داخل المملكة العربية السعودية وخارجها التي كان فيها عضو مجلس الإدارة
عضوًا في مجلس إدارتها السابق

• عضو مجلس إدارة شركة حلول النقد
• نائب رئيس مجلس إدارة شركة التنمية كابيتال
• عضو مجلس إدارة الشركة الوطنية للتمويل

المنصب الحالي

• شريك مؤسس في شركة إحاطة المالية

المؤهلات

• درجة البكالوريوس في العلوم المالية،
جامعة الملك فهد للبترول والمعادن
بالمملكة العربية السعودية، 2009
• مدير المخاطر المالية المعتمد (FRM)،
جمعية محترفي المخاطر العالمية (GARP)،
2020

بدأت عضويته بتاريخ 2025/05/08

أسماء أعضاء لجان المجلس وتصنيف عضويتهم

فيما يلي قائمة بأعضاء اللجان الخمسة وتصنيف عضويتهم (تنفيذي، غير تنفيذي، مستقل)

لجنة المراجعة		
اسم العضو	طبيعة العضوية	صفة العضوية
أ. محمد صالح الغامدي	رئيس اللجنة	مستقل
أ. فيصل عبد الله الجاسر	عضو اللجنة	مستقل
أ. سليمان عبدالله العميري	عضو اللجنة	مستقل
أ. رائد عبدالله الجلاجل	عضو اللجنة	مستقل

اللجنة التنفيذية		
اسم العضو	طبيعة العضوية	صفة العضوية
أ. راكان عبدالله أبو نيان	رئيس اللجنة	غير تنفيذي
أ. عبد المجيد عبد العزيز المشعل	عضو اللجنة	مستقل
أ. عمر عبدالرحمن المحمود	عضو اللجنة	تنفيذي

لجنة الترشيحات والمكافآت		
اسم العضو	طبيعة العضوية	صفة العضوية
أ. روبرت هندريكس	رئيس اللجنة	مستقل
أ. عبد الرحمن محمد الرواف	عضو اللجنة	غير تنفيذي
أ. منيره صالح السويدياني	عضو اللجنة	غير تنفيذي
د. أحمد عبد الله إبراهيم بن أحمد	عضو اللجنة	مستقل

لجنة المخاطر		
اسم العضو	طبيعة العضوية	صفة العضوية
أ. منيرة صالح السويدياني	رئيسة اللجنة	غير تنفيذي
أ. محمد خميس بامقا	عضو اللجنة	مستقل
أ. فيصل عبد الله الجاسر	عضو اللجنة	مستقل
أ. وائل احمد فتوح	عضو اللجنة	مستقل

لجنة الاستثمار		
اسم العضو	طبيعة العضوية	صفة العضوية
أ. عبد المجيد عبد العزيز المشعل	رئيس اللجنة	مستقل
أ. راكان عبدالله ابونيان	عضو اللجنة	غير تنفيذي
أ. عبد الرحمن محمد الرواف	عضو اللجنة	غير تنفيذي

أعضاء لجنة المراجعة من خارج المجلس

الأستاذ محمد الغامدي

رئيس لجنة المراجعة / عضو مستقل

المؤهلات

بكالوريوس علوم المالية من جامعة الملك فهد للبترول والمعادن 2010

الخبرات

- مدير الإدارة المالية للتحالف الإسلامي العسكري لمحاربة الإرهاب
- مدير الخزينة والاستثمار في الشركة العقارية السعودية
- كبير مدراء الخزينة في طيران ناس
- مدير الخزينة في شركة علم

الأستاذ رائد الجلاجل

عضو لجنة المراجعة / عضو مستقل

المؤهلات

بكالوريوس محاسبة في جامعة جنوب إلينوي الولايات المتحدة

الخبرات

- المدير العام لتدقيق الأعمال في شركة علم 2023 - حتى الآن
- مدير التدقيق الداخلي في مركز الإسناد والتصنيف 2022 - 2023
- رئيس التدقيق الداخلي في الشركة العربية للاستثمار 2019 - 2021
- مستشار استراتيجي للتدقيق الداخلي والحوكمة في الجمارك السعودية 2018 - 2019
- مدير المقاصة والتسوية في شركة مركز إيداع الأوراق المالية 2017 - 2018

الأستاذ سليمان العميري

عضو لجنة المراجعة / عضو مستقل

المؤهلات

- ماجستير تنفيذي في إدارة الأعمال من جامعة اليمامة
- شهادة دراسات عليا في الإدارة المالية الدولية من جامعة ولاية واشنطن
- بكالوريوس علوم الحاسب من جامعة القصيم

الخبرات

- مدير تدقيق الأمن السيبراني والتقنية في بنك اس تي سي 2022 - 2025
- مدير تدقيق الأمن السيبراني والتقنية في البنك السعودي الفرنسي 2021 - 2022
- استشاري أول حوكمة ومخاطر الأمن السيبراني في Habood Cybersecurity 2020 - 2021
- مدير المخاطر والضبط في البنك السعودي البريطاني 2019 - 2020

أعضاء اللجنة التنفيذية من خارج المجلس

الأستاذ عمر المحمود

عضو اللجنة التنفيذية / عضو تنفيذي

المؤهلات

درجة البكالوريوس في نظم المعلومات من جامعة الملك فهد للبترول والمعادن.

الخبرات

الرئيس التنفيذي لشركة ميدغلف 2023 – حتى الآن

نائب الرئيس التنفيذي في شركة ميدغلف 2021 - 2023

الرئيس التنفيذي لقطاع العمليات في شركة ميدغلف 2020 - 2023

أعضاء لجنة المخاطر من خارج المجلس

الأستاذ/ محمد بامقا

عضو لجنة المخاطر / عضو مستقل

المؤهلات

بكالوريوس علوم – نظم معلومات إدارية من جامعة الملك فهد للبترول والمعادن

الخبرات

المدير التنفيذي المنتدب والرئيس التنفيذي لأكاديمية الذكاء الاصطناعي في أكستشر 2024 – حتى الآن

الرئيس التنفيذي للمجموعة وعضو مجلس الإدارة في شركة القرين القابضة 2022 – 2023

نائب الرئيس التنفيذي ورئيس تقنية المعلومات في الخطوط السعودية 2018 – 2022

رئيس تقنية المعلومات / قائد مشروع الخدمات المشتركة في شركة صدارة للكيميائيات 2017 – 2018

المدير التنفيذي المنتدب (قيادة منطقة الشرق الأوسط) في أكستشر 2013 – 2017

رئيس تقنية المعلومات وأدوار قيادية في الخدمات المشتركة والأنظمة في سابك 2001 – 2018

قائمة لجان مجلس الإدارة ومسؤولياتها

شكّل مجلس الإدارة خمسة لجان لمساعدته في تأدية مهامه بشكل فعال، وهي لجنة المراجعة ولجنة الترشيحات والمكافآت واللجنة التنفيذية ولجنة الاستثمار ولجنة المخاطر. ويقوم مجلس الإدارة بمتابعة أعمال اللجان بشكل دوري للتحقق من قيامها بالأعمال الموكلة إليها، كما تقوم اللجان بإبلاغ مجلس الإدارة دورياً وبشفافية مطلقة بما تقوم به أو تتوصل إليه من نتائج أو تتخذه من قرارات. إلا أنه وعلى الرغم من تشكيل هذه اللجان، تظل المسؤولية النهائية عن الشركة على مجلس الإدارة.

يرد في الفقرات التالية وصفاً موجزاً لاختصاصات لجان مجلس الإدارة المذكورة أعلاه، مع أسماء هذه اللجان ورؤسائها وأعضائها وعدد اجتماعاتها التي عقدت خلال عام ٢٠٢٥ م.

اللجنة التنفيذية

تتمثل الأهداف الرئيسية للجنة التنفيذية فيما يلي:

- المراجعة الدورية لللائحة عمل اللجنة التنفيذية وتقييم مدى كفايتها وإصدار التوصية بتعديلها إلى مجلس الإدارة.
- وضع الإستراتيجية الشاملة والأهداف الرئيسية للشركة والإشراف على تنفيذها.
- المراجعة الدورية للهياكل التنظيمية والوظيفية في الشركة واعتمادها.
- مراجعة ميزانية الشركة والخطط المالية المعدة من قبل الإدارة التنفيذية قبل تقديمها لمجلس الإدارة والتوصية لمجلس الإدارة بالموافقة عليها.
- دراسة كل ما يحال للجنة من مواضيع تتعلق بالإدارة التنفيذية واتخاذ التوصيات المناسبة بشأنها.
- إجراء اتصالات واجتماعات مع الإدارة التنفيذية بشكل دوري لمتابعة أعمالها.
- المحافظة على علاقات عمل فعالة بين مجلس الإدارة والإدارة التنفيذية للشركة.

لجنة الترشيحات والمكافآت

تتمثل الأهداف الرئيسية للجنة الترشيحات والمكافآت فيما يلي:

- شكّل مجلس الإدارة لجنة «الترشيحات والمكافآت»، وتصد عمل اللجنة بما في ذلك الإجراءات والمهام والأنظمة التي تنظم عملية اختيار أعضاء اللجنة ومدى عضويتهم ومكافآتهم.
- يتحمل مجلس الإدارة واللجنة مسؤولية تعيين وانتخاب الأعضاء وضمان كفاءة المرشحين وملاءمتهم لعضوية المجلس والمناصب العليا كممثلين للقيم الاستراتيجية للشركة.
- يضمن مجلس الإدارة الاحتفاظ بهيكل وحجم ومهارات مناسبة لتحقيق أهداف الشركة.
- الإشراف على المكافآت الخاصة بأعضاء مجلس الإدارة والإدارة التنفيذية، والإشراف عليها لتحفيزهم وإبقائهم داخل الشركة.
- الإشراف على إجراءات التعيين في المناصب القيادية (بما في ذلك العمليات الانتخابية وخطط التعاقب الوظيفي).
- إعادة النظر بشكل دوري في سياسة المكافآت، وتقييم مدى فعاليتها في تحقيق الأهداف المرجوة، فضلاً عن تقديم التوصيات اللازمة فيما يتعلق بسياسات المكافآت وإطار العمل لجميع موظفي الشركة.
- تقديم التوصيات اللازمة إلى مجلس الإدارة فيما يتعلق بتعيين أعضاء المجلس واللجان التابعة له وفقاً للمتطلبات التنظيمية والسياسات والمعايير المعتمدة.
- إعادة النظر في متطلبات المهارات الملائمة لعضوية مجلس الإدارة واللجان التابعة له وإعداد وصف شامل بكافة الإمكانيات والمؤهلات اللازمة لتلك العضوية،
- فضلاً عن تحديد الوقت الذي يتعين على العضو تخصيصه لأعمال المجلس أو اللجنة، ويتم ذلك على أساس سنوي.
- تقييم هيكل وتركيبه المجلس واللجان التابعة له بصفة دورية، وتحديد نقاط الضعف، والتوصية باتخاذ التدابير التصحيحية لمعالجتها حسب الاقتضاء.
- تقييم استقلالية أعضاء المجلس واللجان، وضمان عدم وجود أي تضارب في المصالح بما في ذلك التأكد سنوياً من استقلالية أعضاء مجلس الإدارة المستقلين.
- وضع سياسات واضحة لتعويضات ومكافآت أعضاء المجلس واللجان وأعضاء الإدارة العليا، وتقديم تلك السياسات إلى المجلس (تتأكد اللجنة بشكل قطعي من أن تلك التعويضات مرتبطة بالأداء وتضمن تطبيقها داخل الشركة).
- تقييم أداء أعضاء المجلس واللجان على أساس منتظم.
- تقديم التوصيات اللازمة إلى المجلس فيما يتعلق بتعيين وإعفاء أعضاء الإدارة العليا.

• وضع سياسات وإجراءات التعاقب الوظيفي للرئيس التنفيذي وكبار أعضاء الإدارة العليا ومراقبة تنفيذ خطط وعمليات التعاقب الوظيفي لهم.

• مراجعة خطط التعويضات الخاصة بأعضاء الإدارة العليا دورياً.

• تقديم التوصيات اللازمة إلى مجلس الإدارة حول المسائل المتعلقة بالترشيحات والمكافآت لأعضاء المجلس واللجان وكبار المسؤولين التنفيذيين وفقاً للسياسة المعتمدة.

• يتم التوصيات اللازمة إلى مجلس الإدارة حول المسائل المتعلقة بالترشيحات والمكافآت لأعضاء المجلس واللجان وكبار المسؤولين التنفيذيين وفقاً للسياسة المعتمدة.

• التعيينات في المناصب القيادية:

• تقييم ملاءمة المرشح لذلك بما يتفق مع المتطلبات المعمول بها.

• تضمن الشركة أن جميع التعيينات في المناصب القيادية بالشركة لا تتم إلا بعد الحصول على خطاب عدم ممانعة كتابياً من هيئة التأمين.

• لا يجوز أن تتجاوز فترة إعادة إسناد المسؤوليات ٦ أشهر، ويمكن إعادة تجديدها لفترة أخرى بموجب موافقة هيئة التأمين. تكون الأولوية بالتعيين في المناصب القيادية بالشركة للسعوديين.

• في حالة الحاجة إلى تعيين غير سعودي في منصب قيادي بالشركة، يجب إثبات عدم توفر السعودي المؤهل لشغل المنصب، ومع ذلك يجب تحديد إطار زمني لتعيين السعوديين المؤهلين في جميع الحالات.

• تضع الشركة سياسات وإجراءات رسمية صارمة لمراقبة وتقييم

ملاءمة أعضاء المجلس واللجان والإدارة العليا لتلك المناصب بما يتفق مع التوجيهات التي تصدرها هيئة التأمين.

• يجب على الشركة إخطار هيئة التأمين بأي معلومات أو ظروف ذات صلة بإعادة تقييم ملاءمة هؤلاء الأشخاص

• في غضون مدة أقصاها ٣ أيام عمل من تاريخ الحصول على تلك المعلومات أو من تاريخ حدوث التغيير.

• إذا رغبت الشركة في إعادة إسناد مسؤوليات إلى أي من الأفراد الذين يشغلون أحد المناصب العليا، فيجب الحصول على شهادة عدم ممانعة خطية من هيئة التأمين قبل القيام بذلك.

• يجب أن يتولى المرشحون للمناصب العليا الأدوار المنوطة بهم بعد استلامهم شهادة عدم ممانعة من هيئة التأمين.

• إنهاء العلاقة التعاقدية للأفراد في المناصب العليا:

• استقالة شاغل المنصب.

• وفاة شاغل المنصب.

• في حالة قيامه أو قيامها بخرق التزاماته على نحو يضر بمصلحة الشركة.

• إنهاء العقد وفقاً لأي لوائح أو تعليمات معمول بها في المملكة العربية السعودية.

• في حالة الحكم على الفرد بالإفلاس أو التعرض لأية مشاكل مالية تمنعه من أداء واجباته.

• إذا أصبح الفرد غير متزن عقلياً وغير ملائم للاضطلاع بمسؤوليات منصبه.

• إذا ثبت ارتكاب الفرد لعمل من أعمال خيانة الأمانة أو اتهم بالتزوير.

العوامل المتغيرة الداخلية والخارجية ذات الصلة.

• التأكد من أن المخاطر التي تتجاوز قبول المخاطر المعتمد لدى ميدغلف والمبلغ عنها من قبل قسم المخاطر واستراتيجيات الاستجابة / التخفيف المقترحة من قبل الإدارة يتم تلقيها ومناقشتها والتصرف بناءً عليها بشكل مناسب.

• مراجعة فعالية استمرارية أعمال الشركة بما في ذلك إدارة الحوادث.

• التأكد من أن الإدارة العليا للشركة تقوم بشكل مستمر بتحديد المخاطر التي تهدد وجود الشركة وتقوم بشكل فعال بتحديد مدى تعرض الشركة للمخاطر بشكل منتظم.

• الإشراف على نظام إدارة المخاطر في الشركة وتقييم فعالية أنظمة وآليات الشركة في تحديد ومراقبة التهديدات التي تواجه الشركة. التأكد من وجود عملية اتصال رسمية يتم من خلالها تزويد مجلس الإدارة والإدارة العليا بمعلومات كافية لتقييم طبيعة ومستوى المخاطر التشغيلية للشركة، من خلال مشاركة تقارير

المخاطر التشغيلية إلى اللجنة، وبعد ذلك إلى مجلس الإدارة أو بشكل منتظم.

• تقديم المشورة لمجلس الإدارة بشأن القضايا المتعلقة بإدارة المخاطر. يجب تقديم محضر اجتماع لجنة المخاطر التابعة لمجلس الإدارة BRC إلى مجلس الإدارة لمراجعتها. يجب أن يحتوي المحضر التالي لاجتماع اللجنة BRC على إشارة إلى المناقشات مع مجلس الإدارة، إن وجدت، فيما يتعلق بقضايا إدارة المخاطر.

• دراسة أي مخاوف تثيرها لجنة المراجعة أو لجان مجلس الإدارة الأخرى أو مجلس الإدارة نفسه والتي قد يكون لها تأثير على أنشطة إدارة المخاطر في الشركة.

• التأكد من أن الإدارة التنفيذية للشركة هي المسؤولة عن عمليات إدارة المخاطر في الشركة وفعاليتها، وإعطاء الأولوية للمناقشات والإجراءات التي تتناول قضايا إدارة المخاطر.

• تقييم أداء إدارة المخاطر بشكل دوري مقارنة بأهداف الأداء المحددة في بداية العام.

• مراجعة مدى الالتزام باللوائح والتي تشمل كافة التعاميم والأطر لتحديد ما هو التعرض التنظيمي وكيفية إدارته.

• الإشراف على وظيفة الأمن السيبراني لحماية المعلومات وأصول المعلومات.

• مراجعة تقرير الإدارة الاكتوارية سنوياً على الأقل.

• مراجعة/ والموافقة على أي قرار يسندده المجلس تحديداً إلى اللجنة.

• مراجعة توصيات أو تعليقات قسم إدارة المخاطر على المعاملات الرئيسية مع خطة عمل الإدارة أو التعليقات إن وجدت.

• الاطلاع على التقارير الخاصة باختبارات التحمل، مثل تقرير رأس المال والكفاية، وستنظر هذه المراجعة أيضاً في أي خطط لتحسين الملاءة المالية، إن وجدت.

لجنة الاستثمار

تتمثل الأهداف الرئيسية للجنة الاستثمار فيما يلي:

• وضع الخطط الاستراتيجية لاستثمارات الشركة والتأكد من مطابقتها مع أحكام وشروط اللوائح والأنظمة المرعية الإجراء بالإضافة إلى ملاءمتها مع السياسة الخطية التي تم وضعها ووافق عليها مجلس الإدارة أصولاً

• الإشراف على تطبيق السياسة الاستثمارية.

• مراجعة السياسة الاستثمارية والمبادئ التوجيهية بشكل دوري وإصدار توصيات جديدة تتماشى مع ظروف السوق.

• الموافقة على استقطاب الاستثمارات و/أو التصرف بها.

• الموافقة على تعيين جميع مدراء الأصول لإدارة أصول الشركة أو تقديم المشورة بشأنها.

• مراجعة التقرير الصادر عن إدارة المخاطر بخصوص محفظة الاستثمار بهدف ضمان الالتزام بالسياسات والمبادئ التوجيهية المعتمدة.

• اتخاذ القرارات النهائية بشأن الاستثمارات استناداً إلى توصيات قسم الخزينة.

• مراقبة أداء استثمارات الشركة وتحديد أهداف وإستراتيجية الاستثمار ووضع خطط التنفيذ اللازمة لذلك.

• إعطاء الموافقة الخطية في الحالات التي تستدعي عدم الالتزام ببعض شروط السياسة الاستثمارية ورفع المسألة، إذا دعت الحاجة، إلى مجلس الإدارة.

لجنة المراجعة

تتمثل المسؤولية الأساسية للجنة المراجعة في توفير رقابة مستقلة ومركزة على المخاطر، لتعزيز موثوقية التقارير المالية ودعم مجلس الإدارة، وتشمل مهامها رفع مستوى الالتزام وكفاءة الضوابط الداخلية وإجمالي منظومة الحوكمة. وتلتزم اللجنة بضمان تكامل أنشطة التأكيد في الإدارات المالية، والالتزام، والمراجعة الداخلية، وبما يتوافق مع متطلبات الحوكمة وهيئة التأمين وهيئة السوق المالية ويشمل ذلك دون حصر ما يلي:

- التقارير المالية وحوكمة المعايير المحاسبية: الإشراف على جودة وشفافية ومصداقية القوائم المالية الربعية والسنوية. تقييم السياسات المحاسبية الجوهرية والافتراضات التقديرية والتحديثات على المعايير المحاسبية المحلية والدولية، بما يضمن توافقها مع المتطلبات الرقابية والممارسات المالية المعتمدة.
- الالتزام والضوابط الداخلية: تقييم فعالية ونضج منظومة

الضوابط الداخلية استناداً إلى نتائج المراجعة الداخلية، والمراجعة الخارجية، والالتزام، والخبير الاكتواري المعين. ضمان صحة الضوابط التقنية، بما في ذلك تحديث بروتوكولات الأمن السيبراني لمواكبة المخاطر الرقمية الحديثة. متابعة مخرجات وتوصيات الجهات الرقابية والمراجع الخارجي، والإشراف على خطط المعالجة التصحيحية لضمان استدامتها.

- الإشراف على أعمال المراجعة وأنشطة التأكيد: تعزيز نهج موحد وشامل لأعمال التأكيد في الشركة. التوصية بتعيين أو إعادة تعيين المراجع الخارجي، والإشراف على استقلاليتته و موضوعيته وجودة أدائه. تقييم فعالية واستقلالية المراجعة الداخلية والالتزام، وضمان عدم وجود أي قيود على نطاق عملهم أو وصولهم للمعلومات. متابعة تنفيذ خطط المراجعة الداخلية والالتزام، وضمان تناسب مواردها وكفاءتها المهنية مع المخاطر الاستراتيجية للشركة.

اجتماعات لجنة المراجعة

تم عقد تسعة اجتماعات للجنة المراجعة خلال عام 2025م كالتالي:

حضور الاجتماع									اسم عضو اللجنة
12/11	11/03	09/01	08/03	05/06	04/24	03/18	03/17	02/13	
✓	✓	✓	✓	✓	✓	✓	✓	✓	الأستاذ محمد الغامدي
✓	✓	✓	✓	لا ينطبق	لا ينطبق	لا ينطبق	لا ينطبق	لا ينطبق	الأستاذ سليمان العميري
x	✓	✓	✓	لا ينطبق	لا ينطبق	لا ينطبق	لا ينطبق	لا ينطبق	الأستاذ رائد الجلاجل
✓	✓	✓	✓	لا ينطبق	لا ينطبق	لا ينطبق	لا ينطبق	لا ينطبق	الأستاذ فيصل الجاسر
لا ينطبق	لا ينطبق	لا ينطبق	لا ينطبق	✓	✓	✓	✓	✓	الأستاذ أحمد بن أحمد
لا ينطبق	لا ينطبق	لا ينطبق	لا ينطبق	✓	✓	✓	✓	✓	الأستاذ عبدالعزيز الهشيمي
لا ينطبق	لا ينطبق	لا ينطبق	لا ينطبق	✓	✓	✓	✓	✓	الأستاذ محمد جعفري

اجتماعات لجنة التنفيذية

تم عقد ستة اجتماعات للجنة التنفيذية خلال عام 2025م كالتالي:

حضور الاجتماع						اسم عضو اللجنة
12/12	12/09	10/28	10/07	09/11	05/05	
✓	✓	✓	✓	✓	✓	الأستاذ راكان ابونيان
✓	✓	✓	✓	✓	لا ينطبق	الأستاذ عمر المحمود
✓	✓	✓	✓	✓	✓	الأستاذ عبدالمجيد المشعل
لا ينطبق	لا ينطبق	لا ينطبق	لا ينطبق	لا ينطبق	x	الأستاذ مهند الرشيد
لا ينطبق	لا ينطبق	لا ينطبق	لا ينطبق	لا ينطبق	✓	الأستاذ اندرو رير

* "لا ينطبق" تشير إلى عدم وجود العضو في عضوية اللجنة في تلك الفترة، إما لعدم بدئها أو انتهاءها.

عدد اجتماعات المجلس المنعقدة خلال الفترة وتواريخها، وأسماء الحضور

تم عقد تسعة اجتماعات لأعضاء المجلس خلال عام 2025م كالتالي:

حضور الاجتماع									اسم عضو اللجنة
12/16	11/03	08/06	06/29	05/08	04/24	03/19	03/11	01/30	
✓	لا ينطبق	لا ينطبق	لا ينطبق	لا ينطبق	لا ينطبق	لا ينطبق	لا ينطبق	لا ينطبق	الأستاذ ياسر ناغي
✓	✓	✓	✓	✓	✓	✓	✓	✓	الأستاذ راكان أبو نيان
✓	✓	✓	✓	✓	✓	✓	✓	✓	الأستاذ عبدالمجيد المشعل
✓	✓	✓	✓	✓	✓	✓	✓	✓	الأستاذة منيرة السويداني
✓	✓	✓	✓	✓	✓	✓	✓	✓	الأستاذ عبدالرحمن الرواف
✓	✓	✓	✓	✓	لا ينطبق	لا ينطبق	لا ينطبق	لا ينطبق	أ. روبرت هندريكس
✓	✓	✓	✓	✓	✓	✓	✓	x	الدكتور احمد بن احمد
✓	✓	✓	✓	✓	لا ينطبق	لا ينطبق	لا ينطبق	لا ينطبق	الأستاذ فيصل الجاسر
✓	✓	✓	✓	✓	لا ينطبق	لا ينطبق	لا ينطبق	لا ينطبق	الأستاذ زياد البسام
لا ينطبق	لا ينطبق	لا ينطبق	لا ينطبق	لا ينطبق	✓	✓	✓	✓	الأستاذ أندرو رير
لا ينطبق	لا ينطبق	لا ينطبق	لا ينطبق	لا ينطبق	✓	✓	✓	✓	الأستاذ يوسف اليوسفي

* "لا ينطبق" تشير إلى عدم وجود العضو في عضوية اللجنة في تلك الفترة، إما لعدم بدئها أو انتهاءها.

الإدارة التنفيذية

الأستاذ عمر المحمود الرئيس التنفيذي



الخبرات

- الرئيس التنفيذي لشركة ميدغلف 2023 – حتى الآن
- نائب الرئيس التنفيذي في شركة ميدغلف 2021 – 2023
- الرئيس التنفيذي المكلف لشركة ميدغلف 2020 – 2021
- الرئيس التنفيذي لقطاع العمليات في شركة ميدغلف 2020
- الرئيس التنفيذي لقطاع تقنية المعلومات في شركة ميدغلف 2018 - 2020
- عضو مجلس إدارة في شركة وصيل ورئيس لجنة التدقيق والمراجعة 2019
- نائب الرئيس للتأمين الطبي والتكافل في شركة التعاونية للتأمين 2018 - 2016
- مساعد نائب الرئيس للتأمين الطبي والتكافل في شركة التعاونية للتأمين 2014 - 2016
- المدير العام لأنظمة التأمين في شركة التعاونية للتأمين 2011 - 2014
- نائب رئيس مجلس الإدارة – شركة وصيل (فبراير 2019م – حتى الآن)
- عضو مجلس إدارة – شركة نجم لخدمات التأمين (ديسمبر 2025م – حتى الآن)
- عضو مجلس إدارة ورئيس لجنة المراجعة – زين السعودية (أبريل 2025م – حتى الآن)
- عضو مجلس إدارة – شركة آي أو هيلث (يناير 2025م – حتى الآن)
- عضو اللجنة التنفيذية – شركة المتوسط والخليج للتأمين وإعادة التأمين التعاوني (ميدغلف) (يونيو 2025م – حتى الآن)
- عضو اللجنة التنفيذية للتأمين، ورئيس اللجنة الفرعية لتأمين المركبات، وعضو اللجنة الفرعية للتأمين الصحي – هيئة التأمين (يناير 2025م – حتى الآن)
- عضو في اللجنة التنفيذية لمجلس الأعمال السعودي البلغاري (يونيو 2025م – حتى الآن)

المؤهلات

- درجة البكالوريوس في نظم المعلومات من جامعة الملك فهد للبترول والمعادن
- شهادة الزمالة في التأمين الرقمي من المعهد المعتمد للتأمين (CII) – أكاديمية T

اجتماعات لجنة الترشيحات والمكافآت

تم عقد ثمانية اجتماعات للجنة الترشيحات والمكافآت خلال عام 2025م كالتالي:

حضور الاجتماع								اسم عضو اللجنة
12/15	11/09	10/22	09/14	07/16	04/29	04/23	01/29	
✓	✓	✓	✓	✓	✓	✓	✓	أ. روبرت هندريكس
✓	✓	✓	✓	✓	لا ينطبق	لا ينطبق	لا ينطبق	الأستاذة منيره السويداني
✓	✓	✓	✓	✓	✓	✓	✓	الأستاذ عبدالرحمن الرواف
✓	✓	✓	✓	✓	✓	✓	✓	الدكتور احمد بن احمد
لا ينطبق	لا ينطبق	لا ينطبق	لا ينطبق	لا ينطبق	✓	✓	✓	الأستاذ يوسف اليوسفي

اجتماعات لجنة المخاطر

تم عقد سبعة اجتماعات للجنة المخاطر خلال عام 2025م كالتالي:

حضور الاجتماع							اسم عضو اللجنة
12/10	11/18	11/02	10/07	08/05	05/06	03/12	
✓	✓	✓	✓	✓	✓	✓	الأستاذة منيره السويداني
✓	✓	✓	✓	✓	✓	✓	الأستاذ فيصل الجاسر
✓	✓	✓	✓	✓	لا ينطبق	لا ينطبق	الأستاذ محمد بامقا
✓	✓	✓	✓	✓	لا ينطبق	لا ينطبق	الدكتور وائل فتوح
لا ينطبق	لا ينطبق	لا ينطبق	لا ينطبق	لا ينطبق	✓	✓	الأستاذ عبدالعزيز الزمام

اجتماعات لجنة الاستثمار

تم عقد أربعة اجتماعات للجنة الاستثمار خلال عام 2025م كالتالي:

حضور الاجتماع				اسم عضو اللجنة
12/25	09/30	07/31	02/27	
✓	✓	✓	✓	الأستاذ عبدالحميد المشعل
✓	✓	✓	✓	الأستاذ عبدالرحمن الرواف
✓	✓	✓	x	الأستاذ راكان ابونيان
لا ينطبق	لا ينطبق	لا ينطبق	✓	الأستاذ يوسف اليوسفي

* "لا ينطبق" تشير إلى عدم وجود العضو في عضوية اللجنة في تلك الفترة.



الأستاذ بدر الغنيم
نائب الرئيس التنفيذي

المؤهلات

- بكالوريوس في الإدارة المالية من جامعة الملك سعود

الخبرات

- نائب الرئيس التنفيذي في شركة ميدغلف 2025 – حتى الآن
- الرئيس التنفيذي في شركة بروج 2023 – 2025
- الرئيس التنفيذي المالي في شركة بروج 2023 – 2021
- أمين سر لجنة الاستثمار في شركة بروج 2025 – 2021
- رئيس التخطيط والتحليل المالي في شركة التعاونية للتأمين التعاوني 2013 – 2021
- مدير الحسابات الدائنة في شركة التعاونية للتأمين التعاوني، 2012 – 2013
- مسؤول الالتزام شركة التعاونية للتأمين التعاوني، 2013 – 2012
- قائد مجموعة – الحسابات المستحقة للعمولات ي شركة التعاونية للتأمين التعاوني، 2009 – 2011
- محاسب ي شركة التعاونية للتأمين التعاوني، 2004 – 2009
- مسؤول المطالبات – قسم المطالبات على السيارات ي شركة التعاونية للتأمين التعاوني، 2003 – 2004



الأستاذ سهيل الحيان
الرئيس التنفيذي للاستثمار

المؤهلات

- ماجستير إدارة تنفيذية من الجامعة الأمريكية في دبي
- دبلوم دراسات عليا في القيادة التنظيمية، كلية سعيد لإدارة الأعمال/ جامعة أكسفورد
- درجة البكالوريوس في المالية من جامعة الملك فهد للبترول و المعادن
- محلل مالي معتمد
- محلل استثمارات بديلة معتمد
- محلل فني معتمد

الخبرات

- الرئيس التنفيذي للاستثمار في شركة ميدغلف 2020 – حتى الآن
- عضو مجلس إدارة شركة وصيل
- رئيس لجنة المراجعة في شركة البخور الذكي للتجارة
- رئيس قسم إدارة الأصول في شركة فالكلم للخدمات المالية 2019 - 2018
- رئيس قسم إدارة الأصول في شركة الاستثمار كابيتال 2007-2018
- محلل مالي أول في مجموعة سعد 2005-2007



الأستاذ جورجى ماركوف
الرئيس التنفيذي للمالية

المؤهلات

- بكالوريوس في الدراسات الأوروبية (الاقتصاد وموجز القانون) من جامعة القديس كليمينت الأوخريدي
- درجة الماجستير في الاقتصاد /إدارة البنوك من المعهد المصرفي الدولي/الجامعة البلغارية الجديدة
- درجة الماجستير في إدارة الأعمال من جامعة فيينا للأعمال والاقتصاد، في النمسا /كلية كارلسون للإدارة مينيابوليس، الولايات المتحدة الأمريكية

الخبرات

- الرئيس التنفيذي المالي في شركة ميدغلف
- عضو لجنة المراجعة – شركة وصيل
- مدير إداري لشركة أوود تو أوشن استراتيجي أديزورز المحدودة
- نائب رئيس مجلس الإشراف، في شركة يوروين جورجيا – تبليسي، جورجيا
- رئيس المجلس الإشرافي، في شركة إتي (إرف)، أوكرانيا
- نائب الرئيس التنفيذي، لمجموعة يوروين للتأمين
- مدير – رئيس قسم الممارسات الضريبية والقانونية والمحاسبية في مقدونيا الشمالية، برايس ووتر هاوس مقدونيا الشمالية (كوبرز برايس ووتر هاوس كوبرز)
- المدير المالي في مجموعة Euroins للتأمين
- المدير المالي في Euroins للتأمين – مقدونيا الشمالية



الأستاذ أسامة الحمود
الرئيس التنفيذي لقطاع تقنية المعلومات

المؤهلات

- حاصل على درجة البكالوريوس في نظم المعلومات

الخبرات

- الرئيس التنفيذي لتقنية المعلومات، شركة ميدغلف 2022 – حتى الآن
- المدير العام لتقنية المعلومات والدعم، شركة ميدغلف 2018-2022
- مدير إدارة، أذفانس كور إي تي 2017 - 2018
- مدير تقنية المعلومات، التعاونية للتأمين 2014 – 2017

الأستاذ عمرو توفيق

مدير إدارة المخاطر التنفيذي

المؤهلات

درجة بكالوريوس العلوم في الأساليب الكمية جامعة الملك سعود

الخبرات

- المدير إدارة المخاطر التنفيذي، شركة ميدغلف 2022 – حتى الآن
- نائب الرئيس - رئيس قسم إدارة مخاطر التشغيل والمرونة التنظيمية في شركة الأهلي المالية 2019 - 2022
- مدير أول إدارة مخاطر العمل والرقابة، البنك السعودي البريطاني 2016 - 2019
- مدير سياسة مخاطر البيع بالتجزئة ومدير مراقبة مخاطر العمل بالبنك السعودي البريطاني 2014 - 2016



الأستاذ ناصر السحيم

الرئيس التنفيذي للمبيعات

المؤهلات

• شهادة CII من المعهد المعتمد للتأمين

الخبرات

- الرئيس التنفيذي للمبيعات في شركة ميدغلف 2024 – حتى الآن
- مدير المبيعات التنفيذي في شركة التعاونية 2022 - 2024
- الرئيس التنفيذي لقطاع العمليات في شركة المملكة لوساطة التأمين 2022 - 2022
- نائب رئيس في شركة ستاركير لوساطة التأمين 2020 - 2021



الأستاذ عادل المنصور

مدير إدارة الأمن السيبراني التنفيذي

المؤهلات

- درجة الماجستير في أمن المعلومات، جامعة ديباول
- درجة بكالوريوس في إدارة نظم المعلومات، جامعة تكساس

الخبرات

- مدير إدارة الأمن السيبراني التنفيذي، شركة ميدغلف 2023 – حتى الآن
- مدير أول للأمن السيبراني في هيئة السياحة السعودية 2021 - 2023
- رئيس أمن المعلومات في شركة الأهلي كابيتال 2020 - 2021
- عضو لجنة المخاطر والائتمان في شركة تمارا المالية فبراير 2025 – حتى الآن
- عضو اللجنة الفرعية لأمن المعلومات السيبرانية في هيئة التأمين أبريل 2025 – حتى الآن
- عضو مجلس الإدارة و عضو لجنة المراجعة في شركة وسم الاعمال لتقنية المعلومات سبتمبر 2025 – حتى الآن



الأستاذ عبدالملك الحميدي

الرئيس التنفيذي للتأمين الصحي والحياة

المؤهلات

• درجة بكالوريوس في القانون من جامعة الملك سعود

الخبرات

- الرئيس التنفيذي للتأمين الصحي والحياة، شركة ميدغلف 2026 – حتى الآن
- مدير أول إدارة عمليات التأمين الصحي، شركة ميدغلف 2024 - 2025
- مدير إدارة مقدمي خدمات الرعاية الصحية، شركة ميدغلف 2020 - 2023
- مساعد المدير العام للشؤون القانونية والامتثال في شركة تسوية المطالبات الطبية 2016 – 2019



الأستاذ بندر السماعيل

المدير التنفيذي لإدارة الالتزام والحوكمة

المؤهلات

- دبلوم في التنظيم والامتثال ومكافحة غسيل الأموال، جامعة ريدنغ
- دبلوم وطني عالي في الهندسة البحرية، كلية ساوث تاينسايد

الخبرات

- مدير إدارة الالتزام وحوكمة الشركات التنفيذي في شركة ميدغلف 2023 – حتى الآن
- رئيس قسم الالتزام ومكافحة غسيل الأموال في شركة ينال المالية 2020 - 2023
- مدير الالتزام في شركة ولاء للتأمين التعاوني 2018 - 2020
- مدير الالتزام في شركة تشب للتأمين التعاوني 2010 - 2018



سياسة المكافآت و كيفية تحديد مكافآت أعضاء المجلس واللجان والإدارة التنفيذية في الشركة

وافقت الجمعية العامة الغير العادية للشركة والمنعقدة بتاريخ 2025/05/05م على سياسة المكافآت والتعويضات الخاصة بأعضاء مجلس الإدارة واللجان التابعة والإدارة التنفيذية والتي تتوافق مع المادة 22 من النظام الأساسي للشركة:

01 مجلس الإدارة

كما نصت سياسة المكافآت الخاصة بالشركة لا يتجاوز الحد الأقصى لإجمالي المكافآت رئيس المجلس عن 1,500,000 ريال سعودي، ولا يتجاوز إجمالي مكافآت عضو المجلس عن 1,000,000 ريال سعودي سنوياً نظير عضويتهم في مجلس الإدارة ومشاركتهم في أعماله، شاملة للمكافآت في حال مشاركة العضو في اللجان المنبثقة عنه، وتكون مكافآت أعضاء مجلس الإدارة على النحو التالي:

- رئيس مجلس الإدارة 390 ألف ريال سعودي سنوياً.
- نائب رئيس مجلس الإدارة 345 ألف ريال سعودي سنوياً.
- أعضاء المجلس 300 ألف ريال سعودي سنوياً.
- بدلات حضور اجتماعات المجلس 6000 ريال سعودي للاجتماع بشرط ألا تتجاوز عدد الاجتماعات 10 اجتماعات في السنة ولا تشمل تكاليف الإقامة والسفر.

تقدم خدمة التأمين الصحي لعضو المجلس وأسرته مقابل المخاطر المهنية التي يتعرض لها عضو مجلس الإدارة كجزء من المزايا العينية.

تكاليف السفر والإقامة: مكافآت عينية وفقاً لسياسة الشركة لقواعد السفر.

تقسم قيمة المكافآت السنوية على أعضاء المجلس على أساس ربع سنوي

02 لجان مجلس الإدارة

كما نصت سياسة المكافآت الخاصة بالشركة لا يتجاوز الحد الأقصى لإجمالي المكافآت لعضو اللجنة عن 500 الف ريال سعودي، وتكون مكافآت أعضاء لجان مجلس الإدارة كما يلي:

- رئيس اللجنة 150 ألف ريال سعودي سنوياً.
- أعضاء اللجنة 135 ألف ريال سعودي سنوياً.
- بدلات حضور اجتماعات اللجان 4000 ريال سعودي بشرط ألا تتجاوز عدد الاجتماعات 10 اجتماعات في السنة ولا تشمل تكاليف الإقامة والسفر.

تقدم خدمة التأمين الصحي لعضو اللجنة وأسرته مقابل المخاطر المهنية التي يتعرض لها عضو اللجنة كجزء من المزايا العينية.

تكاليف السفر والإقامة: مكافآت عينية وفقاً لسياسة الشركة لقواعد السفر.

تقسم قيمة المكافآت السنوية على أعضاء اللجان على أساس ربع سنوي.

03 اللجنة التنفيذية

تقوم الشركة بدفع راتب أساسي شهرياً ودفع البدلات حسب الاقتضاء ووفقاً للوائح الداخلية للشركة كما أنه يوجد علاوة سنوية بناءً على التقييم السنوي للفرد وتقييم الأداء وذلك وفقاً لتقدير المجلس.

العلاقة بين المكافآت الممنوحة وسياسة المكافآت المعمول بها، وبيان أي انحراف جوهري عن هذه السياسة

عند منح المكافآت لأعضاء المجلس واللجان تم اتباع ما جاء في سياسة المكافآت المعمول بها والتي تم اعتمادها من قبل الجمعية العامة الغير العادية للشركة والمنعقدة بتاريخ 2025/05/05م ولا يوجد أي انحرافات جوهريّة.

مكافآت أعضاء مجلس الإدارة

تفاصيل مكافآت مجلس الإدارة للسنة المنتهية في 31 ديسمبر 2025م مبينة كما في الجدول أدناه:

المكافآت المتغيرة										المكافآت الثابتة			
المجموع الكلي	مكافأة نهاية الخدمة	المجموع	الأسهم الممنوحة	خطط تحفيزية طويلة	خطط تحفيزية قصيرة الأجل	مكافآت دورية	نسبة من الأرباح	المجموع	مكافأة رئيس المجلس أو العضو المنتدب أو أمين السر إن كان من الأعضاء	بيان ما قبضه أعضاء المجلس بوصفهم عاملين أو إداريين أو ما قبضوه نظير أعمال فنية أو إدارية أو استشارات	مزايا عينية	بدل حضور جلسات المجلس	مبلغ معين

أولاً: الأعضاء المستقلين:

-	-	-	-	-	-	-	-	371,877	-	-	-	54,000	317,877	الأستاذ/ عبدالمجيد المشعل
-	-	-	-	-	-	-	-	348,000	-	-	-	48,000	300,000	الدكتور/ أحمد بن أحمد
-	-	-	-	-	-	-	-	225,616	-	-	-	30,000	195,616	الأستاذ/ فيصل الجاسر
-	-	-	-	-	-	-	-	225,616	-	-	-	30,000	195,616	الأستاذ/ روبرت هيندركس
-	-	-	-	-	-	-	-	49,562	-	-	-	6,000	43,562	الأستاذ/ زياد البسام
-	-	-	-	-	-	-	-	144,041	-	-	-	24,000	120,041	المهندس/ يوسف اليوسفي
-	-	-	-	-	-	-	-	128,384	-	-	-	24,000	104,384	الأستاذ/ أندرو رير

ثانياً: الأعضاء غير التنفيذيين

-	-	-	-	-	-	-	-	58,932	-	-	-	6,000	52,932	الأستاذ/ ياسر ناغي
-	-	-	-	-	-	-	-	425,753	-	-	-	54,000	371,753	الأستاذ/ رakan أبو نيان
-	-	-	-	-	-	-	-	354,000	-	-	-	54,000	300,000	الأستاذة/ منيرة السويدي
-	-	-	-	-	-	-	-	354,000	-	-	-	54,000	300,000	الأستاذ/ عبدالرحمن الرواف
-	-	-	-	-	-	-	-	2,685,781	-	-	-	384,000	2,301,781	المجموع

مكافآت الخمسة الأوائل من كبار المسؤولين التنفيذيين

يوضح الجدول أدناه تفاصيل المكافآت لكبار التنفيذيين بما في ذلك الرئيس التنفيذي والمدير المالي للسنة المالية المنتهية في 31 ديسمبر 2025م.

السنة المالية المنتهية في 31 ديسمبر 2025م

7,560,000	رواتب وتعويضات
2,406,000	بدلات
9,966,000	المجموع
2,339,591	تعويضات نهاية الخدمة

يقر المجلس بأنه لا يوجد لأي ترتيبات أو اتفاق تنازل بموجبه أحد أعضاء مجلس إدارة الشركة أو أحد كبار التنفيذيين عن أي مكافآت.

مكافآت أعضاء لجان مجلس الإدارة

تفاصيل مكافآت لجان المجلس للسنة المنتهية في 31 ديسمبر 2025م مبينة كما في الجدول أدناه:

المجموع	بدل حضور جلسات	المكافآت الثابتة (عدا بدل حضور جلسات)	
أعضاء لجنة المراجعة			
الأستاذ/ محمد الغامدي	127,808	36,000	163,808
الأستاذ/ سليمان العميري	68,055	16,000	84,055
الأستاذ/ رائد الجلاجل	68,055	12,000	80,055
الأستاذ/ فيصل الجاسر	68,055	16,000	84,055
الدكتور / أحمد بن أحمد	46,973	20,000	66,973
الأستاذ / عبدالعزيز الهاشمي	46,973	20,000	66,973
الأستاذ / محمد الجعفري	46,973	20,000	66,973
المجموع	472,892	140,000	612,892
أعضاء اللجنة التنفيذية			
الأستاذ / راكان أبو نيان	122,589	24,000	146,589
الأستاذ/ عمر المحمود	68,055	20,000	88,055
الأستاذ / عبدالمجيد المشعل	115,027	24,000	139,027
الأستاذ / مهند الرشيد	46,973	-	46,973
الأستاذ / أندرو رير	52,192	4,000	56,192
المجموع	404,836	72,000	476,836
أعضاء لجنة الاستثمار			
الأستاذ / عبدالمجيد المشعل	127,808	12,000	139,808
الأستاذ/ راكان أبو نيان	68,055	8,000	76,055
الأستاذ / عبدالرحمن الرواف	115,027	12,000	127,027
المهندس / يوسف اليوسفي	46,973	4,000	50,973
المجموع	357,863	36,000	393,863
أعضاء لجنة المخاطر			
الأستاذة / منيرة السويدي	127,808	28,000	155,808
الأستاذ / فيصل الجاسر	115,027	28,000	143,027
الأستاذ/ محمد بامقا	68,055	20,000	88,055
الدكتور/ وائل فتوح	68,055	20,000	88,055
الأستاذ / عبدالعزيز الزمام	46,973	8,000	54,973
المجموع	378,946	96,000	474,946
أعضاء لجنة الترشيحات و المكافآت			
الأستاذ / روبرت هندريكس	122,589	32,000	154,589
الأستاذة / منيرة السويدي	68,055	20,000	88,055
الدكتور / أحمد بن أحمد	115,027	32,000	147,027
الأستاذ / عبد الرحمن الرواف	115,027	32,000	147,027
المهندس / يوسف اليوسفي	52,192	12,000	64,192
المجموع	472,890	128,000	600,890

كما هو منصوص عليه في سياسة المكافآت الخاصة بالشركة لا يتجاوز الحد الأقصى لإجمالي مكافآت رئيس المجلس عن 1,500,000 ريال سعودي، ولا يتجاوز إجمالي مكافآت عضو المجلس عن 1,000,000 ريال سعودي سنوياً، و لا يتجاوز الحد الأقصى لإجمالي المكافآت لعضو اللجنة عن 500 ألف ريال سعودي سنوياً

تطبيق أحكام لائحة حوكمة الشركات

تلتزم ميدغلف ببيان ما تم تطبيقه من أحكام لائحة حوكمة الشركات وما لم يتم تطبيقه، مع توضيح أسباب ذلك في تقرير مجلس الإدارة، بما يتماشى مع ما نصت عليه لائحة حوكمة الشركات الصادرة عن هيئة السوق المالية. ويسر مجلس إدارة الشركة توضيح أن ميدغلف تطبق جميع الأحكام الواردة في لائحة حوكمة الشركات الصادرة عن هيئة السوق المالية.

• أن لا يوجد أي شك يذكر في قدرة الشركة على مواصلة نشاطها.

الوسائل التي اعتمد عليها مجلس الإدارة في تقييم أدائه وأداء لجان وأعضائه ، والجهة الخارجية التي قامت بالتقييم وعلاقتها بالشركة، إن وجدت

يتم تقييم أعضاء مجلس الإدارة واللجان دورياً وذلك للتأكد من استمرار استيفائهم للمعايير والشروط الواردة في الإجراءات المحددة للعضوية في مجلس الإدارة واستمرار استيفائهم لجميع متطلبات الأنظمة واللوائح والتعليمات الصادرة عن هيئة التأمين وعن هيئة السوق المالية.

تقوم لجنة الترشيحات والمكافآت بإجراء تقييم أعضاء مجلس الإدارة والمجلس ككل بصفة دورية، مع الأخذ بعين الاعتبار سرية ذلك التقييم. يتمثل التقييم بنموذج تقييم دوري لكل من أعضاء مجلس الإدارة، واللجان المنبثقة حيث يقوم أعضاء لجنة الترشيحات والمكافآت بتقييم أعضاء مجلس الإدارة ولجانها بينما يقوم كل من رئيس مجلس الإدارة وأعضاء مجلس الإدارة الآخرين بتقييم أعضاء لجنة الترشيحات والمكافآت الذين هم جزء من أعضاء مجلس الإدارة. تم تطبيق سياسة التقييم من قبل لجنة الترشيحات والمكافآت كما ذكر أعلاه معايير لتقييم كل عضو على حده وتم اعتماد نماذج محدثة لتقييم أعضاء مجلس الإدارة واللجان المنبثقة وعمل المجلس ككل.

تفاصيل الأسهم وسندات الدين الصادرة لكل شركة تابعة:

لا توجد أسهم أو سندات دين صادرة إلى الشركات التابعة.

معلومات تتعلق بأي قروض للشركة

تؤكد الشركة أنها لم تقرض أو عليها أي قروض مستحقة خلال عام 2025م.

أي عقوبة أو قيد احتياطي أو جزاء مفروض على أي من أعضاء مجلس الإدارة من أي جهة إشرافية أو قضائية أو تنظيمية يكون لها علاقة بالشركة.

معلومات تتعلق بأي أعمال منافسة للشركة أو لأي من فروع النشاط الذي تزاوله والتي يزاولها أو كان يزاولها أي عضو من أعضاء مجلس الإدارة

تقر شركة ميدغلف بعدم وجود أي أعمال منافسة للشركة أو لأي من فروع النشاط الذي تزاوله و التي يزاولها أو كان يزاولها أي عضو من أعضاء مجلس الإدارة.

حالات تحتل وجود تعارض في المصالح وآلية معالجتها والتعامل معها

من أجل تأمين أفضل ممارسات الحوكمة التي تكفل حماية حقوق المساهمين وحقوق أصحاب المصالح، قامت الشركة بإيجاد آلية تنفيذية من أجل تنظيم ومعالجة مسألة تعارض المصالح المحتملة بين أعضاء مجلس الإدارة ومسؤولي الإدارة التنفيذية من جهة والشركة من جهة أخرى وذلك وفقاً للقواعد القانونية المرعية والإرشادات الصادرة عن هيئة السوق المالية وعن هيئة التأمين، حيث وضعت الشركة العديد من السياسات واللوائح الداخلية التنظيمية كسياسة الإفصاح وسياسة تعارض المصالح ولائحة الحوكمة الخاصة بالشركة.

الإجراءات التي اتخذها مجلس الإدارة لإحاطة أعضائه وبخاصة غير التنفيذيين علماً بمقترحات المساهمين وملحوظاتهم حيال الشركة وأدائها

تتلقى شركة ميدغلف مقترحات المساهمين للنظر فيها في اجتماع الجمعية العامة.

كما تُسجل المقترحات والاقتراحات في محضر اجتماع الجمعية العامة. تقدم شركة ميدغلف أيضاً عنون البريد الإلكتروني التالي: (IR@medgulf.com.sa) من أجل أن يتسنى لمجلس الإدارة مراجعة مقترحات المساهمين، ويتم نشر هذا البريد الإلكتروني على صفحة الشركة في موقع تداول.

كما تقر الشركة بما يلي:

- أن سجلات الحسابات أعدت بالشكل الصحيح.
- أن نظام الرقابة الداخلية أعد على أسس سليمة ونُفذ بفاعلية.

نتائج المراجعة السنوية لفعالية إجراءات الرقابة الداخلية بالشركة خلال عام ٢٠٢٥ م

خلال عام 2025م، مارست لجنة المراجعة رقابة شاملة ومركزة على المخاطر و بيئة الضوابط الداخلية للشركة. وقد عقدت اللجنة تسعة اجتماعات في العام، شهدت مشاركة كاملة من الإدارة التنفيذية، والمراجعة الداخلية، والالتزام، والمراجعين الخارجيين، والخبير الاكثواري المعين، وإدارات المخاطر وتقنية المعلومات. وتقر اللجنة بأنها تلقت كل المعلومات والوثائق المطلوبة لأداء مهامها الرقابية على أكمل وجه. وقد شملت أعمال اللجنة مجموعة واسعة من الجوانب الرقابية الاستراتيجية والتشغيلية، من أبرزها:

الحوكمة الاستراتيجية والرؤية المستقبلية:

مراجعة هامش الملاءة والخطط العلاجية، وتقييم اتساق الضوابط مع استراتيجية الشركة (2025-2027). كما تراجع اللجنة ميثاقها دورياً لضمان توافقه مع المتطلبات الرقابية وأفضل الممارسات الحديثة.

مسألة الإدارة وخطط العمل التصحيحية:

متابعة خطط الإجراءات التصحيحية، وضمان الالتزام بالجدول الزمنية للمعالجة. والتحقق من مستوى التزام الإدارة بتحمل المخاطر وفق الإطار الرقابي المعتمد

رأي لجنة المراجعة في مدى كفاية نظام الرقابة الداخلية في الشركة

استناداً إلى الأعمال التي نفذت خلال عام 2025، ترى لجنة المراجعة بأن منظومة الرقابة الداخلية والمالية وإدارة المخاطر في الشركة ما زالت تقدم مستوى مناسب من الطمأنينة تجاه نزاهة التقارير المالية والامتثال الرقابي وحوكمة العمليات. وترى اللجنة أن بيئة الرقابة تشهد تعزيز متدرج و فعال لبيئة الرقابة مدعوماً بجهود التكامل بعد الاندماج.

وتتمن اللجنة ما تقوم به الإدارة من خطوات مستمرة في تطوير أتمتة العمليات التأمينية وتعزيز الاستخدام الامثل للبيانات في التسعير وإدارة المطالبات في التأمين الطبي والمركبات والتأمين العام وبما فيهم المبيعات. وتعد هذه المبادرات (والتي تنفذ على مراحل) ركائز مهمة تساهم في رفع الكفاءة وتعزيز الالتزام بالمتطلبات التنظيمية والرقابية.

كما تشير اللجنة الى التقدم الملحوظ في بناء إطار أكثر شمولاً لإدارة السيولة المالية وتطوير الممارسات المتعلقة بإدارة الملاءة المالية. وتثني اللجنة بالتوجه القائم نحو رفع مستوى الشفافية والتنسيق بين الإدارات بما يعزز جودة المتابعة وتنفيذ دور و خطط الجهات الرقابية.

وبشكل عام، ترى لجنة المراجعة أن نظام الرقابة الداخلية قد عمل خلال العام بصورة سليمة ومتطورة وبما يوفر الدرجة المعقولة من التأكيد. وستواصل اللجنة دورها الإشرافي و متابعتها لجهود

موثوقية ونزاهة التقارير المالي:

مراجعة ومناقشة القوائم المالية الربعية والسنوية مع الإدارة، والخبير الاكثواري، والمراجعين الخارجيين، مع التركيز على الموضوعات ذات الأثر الجوهرية. ويشمل ذلك تقييم الضوابط الداخلية المتعلقة بالتقديرات الجوهرية، والأحكام المحاسبية، والافتراضات الاكثوارية، وتغيرات متطلبات المعايير المحاسبية.

فعالية الضوابط الداخلية الشاملة:

تقييم فعالية الضوابط الداخلية في المجالات الآتية: التقارير المالية، والالتزام الرقابي، والعمليات التشغيلية، والضوابط التقنية والأمن السيبراني. ويتم التركيز بشكل خاص على جهود الأتمتة، والرقمنة، والرقابة المستمرة.

تكامل وظائف التأكيد الداخلي:

ضمان اتساق أنشطة الضبط الداخلي مع إطار إدارة المخاطر (ERM)، والتأكد من تكامل مهام التأكيد بين المراجعة الداخلية والالتزام والمراجعين الخارجيين، لتفادي الازدواجية وتحقيق التغطية القصوى.

استقلالية ونضج المراجعة الداخلية:

مراجعة التقارير الدورية (ربع السنوية والسنوية) للمراجعة الداخلية، وتقييم نتائج المراجعة القائمة على المخاطر، ومتابعة تنفيذ الخطة السنوية. ويجب التأكد من استقلالية الوظيفة، وتوفير الموارد الكافية والمناسبة، واتساق العمل مع المخاطر الناشئة.

الالتزام الرقابي والتقارير الإشرافية:

مراجعة تقارير الالتزام والملاحظات الرقابية، بما في ذلك تقارير مكافحة غسل الأموال والبلاغات. ومتابعة استجابة الإدارة لضمان معالجة مستدامة تعزز ثقافة الالتزام في الشركة.

الحوكمة والسلوك الأخلاقي:

مراجعة تنفيذ مدونة السلوك وآليات تضارب المصالح، ومراجعة تعاملات الأطراف ذوي العلاقة، لضمان مواكبة أفضل ممارسات الحوكمة المطبقة.

الضوابط القانونية والتشغيلية وحماية العملاء:

دراسة دعاوى الجوهرية وتقارير شكاوى الجهات الرقابية، وتقييم أثرها على ضوابط العمليات الخاصة بالعملاء.

خطط تصحيحية مع الإدارات ذات العلاقة لضمان عدم تكرارها مستقبلاً. كما تؤكد شركة ميدغلف عن عدم وجود أي طلب تنفيذ قائم صادر فيه قرار (46) حتى تاريخه. وتقر بوجود دعوى مرفوعة من قبل مجلس الضمان الصحي مقيدة من عام 2023م، بمبلغ إجمالي وقدره (40,000) ريال سعودي، ما زالت قيد النظر ولم يصدر فيها أي قرار أو حكم ضد الشركة حتى تاريخه.

فيما يلي تفصيل للغرامات النظامية التي تكبدتها الشركة خلال عامي 2024م و 2025م.

أصدرت الشركة تصريحاً بعدم وجود أي عقوبة أو غرامة أو احتياطي قانوني أو قيد مفروض على أي عضو من أعضاء مجلس الإدارة من قبل أي سلطة قضائية أو إشرافية أو تنظيمية تتعلق بالشركة.

الغرامات والعقوبات النظامية المفروضة على الشركة

خلال عام 2025م قامت الشركة بدفع ثلاث مخالفات بلغت قيمتها الإجمالية 712,000 ريال سعودي لهيئة التأمين.

بالإضافة إلى ذلك قامت الشركة بمعالجة أسباب المخالفات ووضع

موضوع المخالفة	السنة المالية السابقة 2024		السنة المالية الحالية 2025	
	عدد القرارات التنفيذية	المبلغ الإجمالي للغرامات	عدد القرارات التنفيذية	المبلغ الإجمالي للغرامات
مخالفة التعليمات الرقابية والإشرافية	-	0	1	160,000
مخالفة التعليمات الخاصة بحماية العملاء	-	0	1	72,000
مخالفة التعليمات الخاصة ببذل العناية الواجبة في مكافحة غسل الأموال وتمويل الإرهاب	1	400,000	-	0
مخالفة التعليمات المتعلقة بمخاطر الأمن السيبراني	-	0	1	480,000

عدد طلبات الشركة لسجل المساهمين وتواريخ تلك الطلبات وأسبابها

قامت الشركة بطلب عشرة سجلات في التواريخ المحددة أدناه خلال 2025م:

عدد الطلبات المسجلة في سجل المساهمين	تاريخ الطلب	سبب الطلب
1	15/01/2025	الجمعية العامة
2	04/05/2025	الجمعية العامة
3	13/05/2025	إجراءات الشركات
4	07/07/2025	إجراءات الشركات
5	04/08/2025	إجراءات الشركات
6	17/08/2025	إجراءات الشركات
7	28/09/2025	إجراءات الشركات
8	28/09/2025	إجراءات الشركات
9	01/10/2025	إجراءات الشركات
10	23/10/2025	الجمعية العامة

الإدارة في مجالات الأتمتة ، وتخطيط السيولة ، وتعزيز ممارسات و إدارة الملاءة المالية ، وحوكمة الاستثمار ، وضبط عمليات التسعير ، وذلك في إطار دورها الإشرافي والإستباقي على بيئة المخاطر والرقابة في الشركة.

توصيات لجنة المراجعة التي يوجد تعارض بينها وبين قرارات مجلس الإدارة، أو التي رفض المجلس الأخذ بها بشأن تعيين مراجع حسابات الشركة وعزله وتحديد أتعابه وتقييم أدائه أو تعيين المراجع الداخلي، ومسوغات تلك التوصيات، وأسباب عدم الأخذ بها

خلال عام 2025م، لم يكن هناك أي تعارض بين توصيات لجنة المراجعة وقرارات مجلس الإدارة.

اسم كل شركة تابعة ورأس مالها ونسبة ملكية الشركة فيها ونشاطها الرئيسي، والدولة المحل الرئيس لعملياتها، والدولة محل تأسيسها

اسم الشركة التابعة/ الزميلة	رأس المال	نسبة ملكية الشركة	النشاط الرئيسي	بلد التشغيل	بلد التأسيس
شركة وصيل لنقل المعلومات الإلكترونية	24,000,000	25%	توفير خدمات الاتصال عبر الإنترنت، وخدمات المعلومات، وإمكانيات التجارة الإلكترونية بين الشركات بالنسبة لسوق التأمين الصحي	العربية السعودية	المملكة العربية السعودية

إيضاح لأي اختلاف عن معايير المحاسبة المعتمدة من الهيئة السعودية للمراجعين والمحاسبين

تم إعداد القوائم المالية الموحدة للشركة بما يتماشى مع المعايير الدولية لإعداد التقارير المالية كما تم اعتمادها في المملكة العربية السعودية، وغيرها من المعايير الصادرة عن الهيئة السعودية للمراجعين والمحاسبين (يشار إليها باسم «المعايير الدولية لإعداد التقارير المالية على النحو المعتمد في المملكة العربية السعودية»، ووفقاً لنظام الشركات في المملكة العربية السعودية والنظام الأساسي للشركة.

تواريخ الجمعيات العامة للمساهمين المنعقدة خلال السنة المالية الأخيرة وأسماء أعضاء مجلس الإدارة الحاضرين لهذه الجمعيات

تم عقد ثلاثة اجتماعات للجمعية العامة خلال ٢٠٢٥م كالتالي:

اسم عضو مجلس الإدارة	اجتماع الجمعية العامة غير العادية المنعقد بتاريخ 15/01/2025	اجتماع الجمعية العامة غير العادية المنعقد بتاريخ 05/05/2025	اجتماع الجمعية العامة غير العادية المنعقد بتاريخ 23/10/2025
الأستاذ/ ياسر ناغي	لا ينطبق	لا ينطبق	لا ينطبق
الأستاذ/ راكان أبو نيان	✓	✓	✓
الأستاذة/ منيرة السويداني	✓	✓	✓
الأستاذ/ عبدالرحمن الرواف	✓	✓	✓
الدكتور/ احمد بن احمد	✓	✓	✓
الأستاذ/ عبدالمجيد المشعل	✓	✓	✓
الأستاذ / فيصل الجاسر	لا ينطبق	لا ينطبق	✓
الأستاذ/ زياد البسام	لا ينطبق	لا ينطبق	لا ينطبق
أ. روبرت هندريكس	لا ينطبق	لا ينطبق	✓
الأستاذ/ يوسف اليوسفي	✓	✓	لا ينطبق
الأستاذ/ اندرو رير	✓	✓	لا ينطبق

تفاصيل عن أسهم الخزينة المحتفظ بها من قبل الشركة وتفاصيل استخدامات هذه الأسهم

لا توجد أسهم خزينة تمتلكها الشركة.

وصف لأي مصلحة في فئة الأسهم ذات الأحقية في التصويت تعود لأشخاص (عدا أعضاء مجلس إدارة الشركة وكبار التنفيذيين وأقرباءهم) أبلغوا الشركة بتلك الحقوق بموجب المادة الخامسة والثمانين من قواعد طرح الأوراق المالية والالتزامات المستمرة، وأي تغيير في تلك الحقوق خلال السنة المالية الأخيرة

لا يوجد أية مصلحة في فئة الأسهم ذات الأحقية في التصويت تعود لأشخاص (عدا أعضاء مجلس إدارة الشركة وكبار التنفيذيين وأقربائهم) قاموا بإبلاغ الشركة بتلك الحقوق بموجب المادة الخامسة والثمانين من قواعد طرح الأوراق المالية والالتزامات المستمرة، وأي تغيير في تلك الحقوق خلال السنة المالية 2025م.

سياسة توزيع أرباح الشركة

تحدد سياسة توزيع الأرباح سياسة الشركة فيما يتعلق بتوزيع الأرباح من العمليات التجارية وفقاً لمواد النظام الأساسي للشركة وتطبيقاً للقوانين واللوائح النافذة في المملكة العربية السعودية:

- تجنب الزكاة وضريبة الدخل المقررة.
- يجب (20%) من الأرباح الصافية لتكوين احتياطي نظامي، ويجوز للجمعية العامة العادية وقف هذا الخضم متى مبلغ الاحتياطي إجمالي رأس المال المدفوع.
- يستحق المساهمين حصتهم في الأرباح وفقاً لقرار الجمعية العمومية العادية الصادر في هذا الشأن. يحدد قرار الجمعية العمومية تاريخ الاستحقاق وتاريخ توزيع الأرباح، ويحق فقط للمساهمين المدرجين في سجل المساهمين في تاريخ الاستحقاق الحصول على الأرباح.

بيان بقيمة أي استثمارات أو احتياطات أنشئت لمصلحة موظفي الشركة

لا ينطبق

* «لا ينطبق» تشير إلى عدم وجود العضو في عضوية اللجنة في تلك الفترة.

وصف لأي حقوق تحويل أو اكتتاب بموجب أدوات دين قابلة للتحويل أو أوراق مالية تعاقدية أو مذكرات حق اكتتاب، أو حقوق مشابهة

لا توجد أي حقوق تحويل أو اكتتاب أو حقوق مشابهة قائمة بموجب أدوات دين قابلة للتحويل أو أوراق مالية تعاقدية أو مذكرات حق اكتتاب، سواء قبل أو بعد عملية الاندماج. وتقتصر الالتزامات القائمة على التزامات تشغيلية وتجارية اعتيادية تم نقلها ودمجها ضمن القوائم المالية للكيان الدامج.

نسب الأرباح التي وزعت على المساهمين خلال الفترات المختلفة من السنة المالية إضافة إلى نسبة الأرباح المقترح توزيعها في نهاية السنة المالية وإجمالي هذه الأرباح

لا تعتمز الشركة توزيع أرباح عن الفترة الحالية، على الرغم من التقلص التدريجي للخسائر المتراكمة سنة بعد سنة. بالإضافة إلى ذلك، تحرص الشركة على تعزيز قاعدة رأس المال ودعم المركز المالي للشركة، إضافة إلى الالتزام بمتطلبات الملاءة المالية والاشتراطات التنظيمية ذات العلاقة.

الإفصاحات المتعلقة بسندات الدين

تؤكد الشركة ما يلي:

- لم تصدر أو تمنح أي سندات دين قابلة للتحويل أو خيارات أو ضمانات أو حقوق مماثلة خلال السنة المالية، وبالتالي لم تتلق أي مقابل مالي لذلك.
- لم تقم بتحويل أو إصدار أو منح أي حقوق اكتتاب بموجب أي سندات دين قابلة للتحويل أو أوراق مالية تعاقدية أو ضمانات أو حقوق مماثلة خلال السنة المالية.
- لم تسترد أو تشتري أو تلغي أي سندات دين قابلة للاسترداد خلال السنة المالية.

بيان لأي ترتيبات أو اتفاق تنازل بموجبه أحد أعضاء مجلس إدارة الشركة أو أحد كبار التنفيذيين عن أي مكافآت أو أحد مساهمي الشركة عن أي حقوق في الأرباح

تقر شركة ميدغلف أنه لا يوجد أي إجراء أو اتفاق يتنازل بموجبه أي عضو من أعضاء مجلس الإدارة أو أي مسؤول تنفيذي عن أي راتب أو مكافأة، وتقر أيضاً أنه لا يوجد أي إجراء أو اتفاق يتنازل بموجبه أي مساهم عن حقوقه في الأرباح.

المخاطر تواجهها الشركة وسياسة إدارة هذه المخاطر ومراقبتها

01 المخاطر الاستراتيجية

تنشأ المخاطر الاستراتيجية نتيجة لاختيارات أعمال غير موفقة، أو تنفيذ غير كافٍ للخطط الاستراتيجية، أو ظروف سوقية خارجية تؤثر على قدرة ميدغلف على تحقيق أهدافها طويلة الأجل. وقد وضعت ميدغلف خطة استراتيجية تركز على التوسع في الأعمال، وكفاءة العمليات، والتحول الرقمي، والالتزام التنظيمي. وللحد من المخاطر الاستراتيجية، تقوم ميدغلف بمراجعة جهودها الاستراتيجية بشكل منتظم، لضمان توافيقها مع ظروف السوق، والمنافسة، والتغيرات التنظيمية. وتشمل المخاطر الرئيسية التغيرات في الأطر التنظيمية، والتقلبات في تفضيلات العملاء، وعدم استقرار الاقتصاد، والتطورات التكنولوجية التي قد تتطلب تعديلات استراتيجية.

ويقوم مجلس الإدارة واللجان الفرعية والإدارة التنفيذية بمتابعة تنفيذ الاستراتيجية عبر آليات حوكمة محددة، وتقييم الأداء، ومؤشرات المخاطر الرئيسية لضمان تحقيق الأهداف الاستراتيجية واستدامتها.

02 مخاطر الحوكمة

تشير مخاطر الحوكمة إلى إمكانية تعرض الشركة لخسائر مالية أو أضرار في السمعة نتيجة ممارسات حوكمة غير كافية أو غير فعالة. وللحد من هذه المخاطر، طورت ميدغلف إطار حوكمة شامل يشمل تشكيل مجلس الإدارة ومسؤولياته، وإنشاء اللجان الأساسية، وتنفيذ أنظمة رقابة داخلية قوية، والحفاظ على معايير عالية من الشفافية من خلال الإفصاحات الدقيقة والمبكرة لأصحاب المصلحة.

03 مخاطر الموارد البشرية

يتطلب قطاع التأمين كوادراً مؤهلاً مطلعاً على نشاط التأمين، مما يؤدي إلى ارتفاع الطلب والمخاطر المحتملة المرتبطة بتدوير هذه الكفاءات، لا سيما في ظل متطلبات نقل الوظائف. وتلتزم ميدغلف بتطوير موظفيها الحاليين والمستقبليين من خلال أساليب متنوعة تتناسب مع المستويات الإدارية المختلفة.

وعلى الرغم من خسارة بعض الموظفين لصالح شركات منافسة، فإن هذا التوجه يخدم الصالح العام للبلاد، وستستمر جميع الإدارات والمستويات الإدارية في تنمية مهارات الكوادر السعودية.

04 مخاطر عوائد الاستثمار

تتأثر النتائج المالية لميدغلف جزئياً بأداء استثماراتها. وقد تؤثر وأمل السوق والتغيرات الاقتصادية على العوائد الاستثمارية، مما قد ينعكس على الربحية والاستقرار المالي للشركة.

05 مخاطر السوق والمنافسة

تعد صناعة التأمين تنافسية للغاية، مما قد يؤثر على عمليات ميدغلف وأفاقها المستقبلية، وقد يؤدي إلى حروب أسعار. ولمواجهة المنافسة القوية، ونفذت ميدغلف مجموعة من التدابير الاستراتيجية التي تركز على تقديم أسعار جذابة، تعتمد على التحليل الإحصائي والاكتواري، لضمان كفاءة قدراتها الفنية في اكتتاب وثائق التأمين، إلى جانب مبادرات وقائية تهدف إلى تعزيز النمو وتحقيق الأهداف.

06 مخاطر تقنية المعلومات

تنطوي مخاطر تقنية المعلومات على احتمال فقدان أو تلف أو تدمير الأصول نتيجة استغلال تهديد لنقطة ضعف في بيئة تقنية المعلومات الخاصة بالشركة. وتشمل هذه المخاطر الهجمات السيبرانية، وتسريبات البيانات، والأعطال النظامية، والأخطاء البشرية، والكوارث الطبيعية. وللحد من هذه المخاطر، تعتمد ميدغلف استراتيجيات متعددة تشمل:

- تنفيذ عمليات تغيير منظمة على الأنظمة، مع توثيق كل تعديل بدقة قبل اعتماده.
- إنشاء مواقع تعافى من الكوارث تتضمن نسخاً احتياطية من جميع التطبيقات الأساسية.
- إجراء نسخ احتياطي للبيانات يومياً وأسبوعياً وشهرياً لضمان الاستعادة السريعة عند الحاجة.
- تعزيز الأمن من خلال سياسات كلمات مرور قوية، والمصادقة متعددة العوامل، واستخدام الجدران النارية وبرامج الحماية من البرمجيات الضارة، مع التحديث المستمر.

07 مخاطر التأمين

تنشأ مخاطر التأمين من احتمال أن تتجاوز المطالبات المتوقعة الاحتياطيات المحددة أو كفاية الأقساط، مما قد يؤثر على الاستقرار المالي لميدغلف. ولضمان توفر موارد كافية للوفاء بالتزاماتها التأمينية، تعتمد

ملكية أعضاء مجلس الإدارة وأعضاء الإدارة العليا في الشركة (المباشرة وغير المباشرة) والتغييرات في ملكيتهم خلال العام المالي المنتهي كما هي معتمدة في سجل المساهمين

يوضح الجدول أدناه بيان لأي فوائد وأوراق مالية تعاقدية وحقوق اكتتاب تعود إلى أعضاء مجلس الإدارة وكبار المسؤولين التنفيذيين وأقاربهم في الأسهم أو سندات الدين أو أي من الشركات التابعة لها وأي تغيير في تلك الفوائد أو هذه الحقوق خلال السنة المالية 2025، مع العلم أن الشركة لم تصدر ولم تمنح أي سندات دين.

كبار التنفيذيين وأزواجهم وأبنائهم القصر ليس لديهم مصالح وخيارات وحقوق اكتتاب في أسهم أو أدوات دين الشركة

اسم عضو مجلس الإدارة	إجمالي الأسهم 31 ديسمبر 2024	إجمالي الأسهم في 31 ديسمبر 2025	التغيير	
			في عدد الأسهم	نسبة التغيير
الأستاذ/ ياسر ناغي	0	17,573,680	17,573,680	100%
الأستاذ/ راكان أبونيان	12,657,856	12,657,856	0	0%
الأستاذ/ عبدالمجيد المشعل	0	0	0	0%
الأستاذة/ منيرة السويداتي	0	0	0	0%
الأستاذ/ عبدالرحمن الرواف	100	100	0	0%
الدكتور/ احمد بن احمد	6,562	6,562	0	0%
الأستاذ/ فيصل الجاسر	4	4	0	0%
الأستاذ/ روبرت هيندركس	0	0	0	0%
الأستاذ/ زياد البسام	0	2,549	2,549	100%
المهندس/ يوسف اليوسفي	0	0	0	0%
الأستاذ / أندرو رير	0	0	0	0%

وتقوم بإجراء اختبارات الإجهاد لضمان استقرارها المالي، واتخاذ التدابير التصحيحية عند الحاجة. علماً بأن نسبة الملاءة المالية للشركة قد بلغت 104.28% كما في تاريخ 2025/12/31م.

يتم احتساب متطلبات ملاءة رأس المال للوفاء بالالتزامات المالية بناء على افتراض استمرارية أعمال الشركة.

تأخذ الشركة بعين الاعتبار جميع المخاطر القابلة للقياس التي قد تتعرض لها، ويجب أن تشمل هذه المخاطر متطلبات الأعمال القائمة، إضافة إلى الأعمال المتوقعة خلال الاثني عشر شهراً القادمة، وفيما يتعلق بالأعمال القائمة، يجب أن تتضمن هذه المتطلبات الخسائر غير المتوقعة فقط.

تشمل متطلبات ملاءة رأس المال المخاطر التالية كحد أدنى:

- مخاطر الاكتتاب في التأمين العام والتأمين الصحي.
- مخاطر الاكتتاب في تأمين الحماية والادخار.
- مخاطر السوق.
- مخاطر الائتمان.
- مخاطر التشغيل، وتستبعد المخاطر الناشئة عن القرارات الاستراتيجية ومخاطر السمعة.

13 مخاطر استمرارية الأعمال

تلتزم ميدغلف بالحفاظ على استمرارية العمليات وتقليل المخاطر المحتملة التي قد تعطل سير العمل. وبما يتماشى مع توجيهات هيئة التأمين، وضعت ميدغلف إطاراً لإدارة استمرارية الأعمال يشمل جميع الإدارات، لضمان استعادة العمليات بسرعة عند حدوث أي اضطراب غير متوقع.

ميدغلف سياسات ائتمان دقيقة، وإجراءات احترازية قوية، وخطط إعادة تأمين فعالة تتماشى مع المتطلبات التنظيمية.

08 مخاطر الائتمان

تنشأ مخاطر الائتمان عندما يفشل أحد الأطراف في الوفاء بالتزاماته المالية، مما يؤدي إلى خسارة مالية للطرف الآخر. وتتبنى «ميدغلف» استراتيجيات متعددة للحد من مخاطر الائتمان، تشمل:

- إجراء تقييمات ائتمانية للعملاء قبل التعاقد.
- مراقبة مستمرة للمبالغ المستحقة في عقود التأمين وإعادة التأمين.
- وضع حدود ائتمانية للكلاء والوسطاء مع مراقبة المستحقات المتأخرة.
- التعامل فقط مع البنوك ذات التصنيف المالي القوي.
- المخاطر التنظيمية والقانونية.
- تخضع ميدغلف لإشراف الجهات التنظيمية، مثل هيئة التأمين، مما قد يؤثر على استقرارها التشغيلي وصورتها العامة. لذلك، تمتلك الشركة فريق التزام متخصص لضمان الالتزام بجميع القوانين واللوائح التنظيمية، مع وجود آلية تفاعلية لضمان التكيف السريع مع أي تحديثات قانونية.

09 مخاطر السيولة

تشير مخاطر السيولة إلى عدم قدرة الشركة على الوفاء بالتزاماتها المالية في الوقت المناسب، مما قد يؤدي إلى تداعيات سلبية. وتحرص ميدغلف على تقييم احتياجاتها النقدية بانتظام، وضمان توفر السيولة الكافية للوفاء بالتزاماتها عند استحقاقها.

10 مخاطر العملات الأجنبية

تنتج مخاطر العملات الأجنبية عن التقلبات في أسعار الصرف، والتي قد تؤثر على قيمة الأصول والالتزامات المقومة بعملات أجنبية. ونظراً لربط الريال السعودي بالدولار الأمريكي عند سعر صرف ثابت، فإن مخاطر العملات الأجنبية التي تواجهها ميدغلف تعتبر ضئيلة.

11 مخاطر أسعار العملات الخاصة

تنشأ مخاطر العملات الخاصة من التغييرات في معدلات الفائدة، مما قد يؤثر على تدفقات الشركة النقدية وقيمة أدواتها المالية. وتقوم ميدغلف بمراقبة تغييرات أسعار الفائدة لضمان اتخاذ القرارات الاستثمارية المناسبة.

12 مخاطر الملاءة وكفاية رأس المال

تعد نسبة الملاءة المالية مؤشراً هاماً على قدرة شركة التأمين على الوفاء بالتزاماتها. ووفقاً للوائح هيئة التأمين، تلتزم ميدغلف بالحفاظ على هامش الملاءة المالية وفقاً للحدود التنظيمية،

إيضاح لأي فروقات جوهرية في النتائج التشغيلية عن نتائج السنة السابقة أو أي توقعات أعلنتها الشركة

بلغت إيرادات التأمين للسنة الحالية 4,320,236 ألف ٺ مقارنة بـ 3,551,790 ألف ٺ خلال السنة السابقة، بزيادة قدرها 21,64%، نتيجة للنمو في حجم الأعمال بشكل إجمالي.

حققت الشركة صافي دخل قبل الزكاة والضرائب بلغ 43,072 ألف ٺ خلال السنة الحالية مقارنة بـ 107,038 ألف ٺ في السنة السابقة، بانخفاض قدره 59,76%.

حققت الشركة صافي دخل بعد الزكاة بلغ 41,063 ألف ٺ خلال السنة الحالية مقارنة بـ 101,994 ألف ٺ في السنة السابقة، بانخفاض قدره 59,74%، ويعزى ذلك إلى الأسباب الرئيسية التالية:

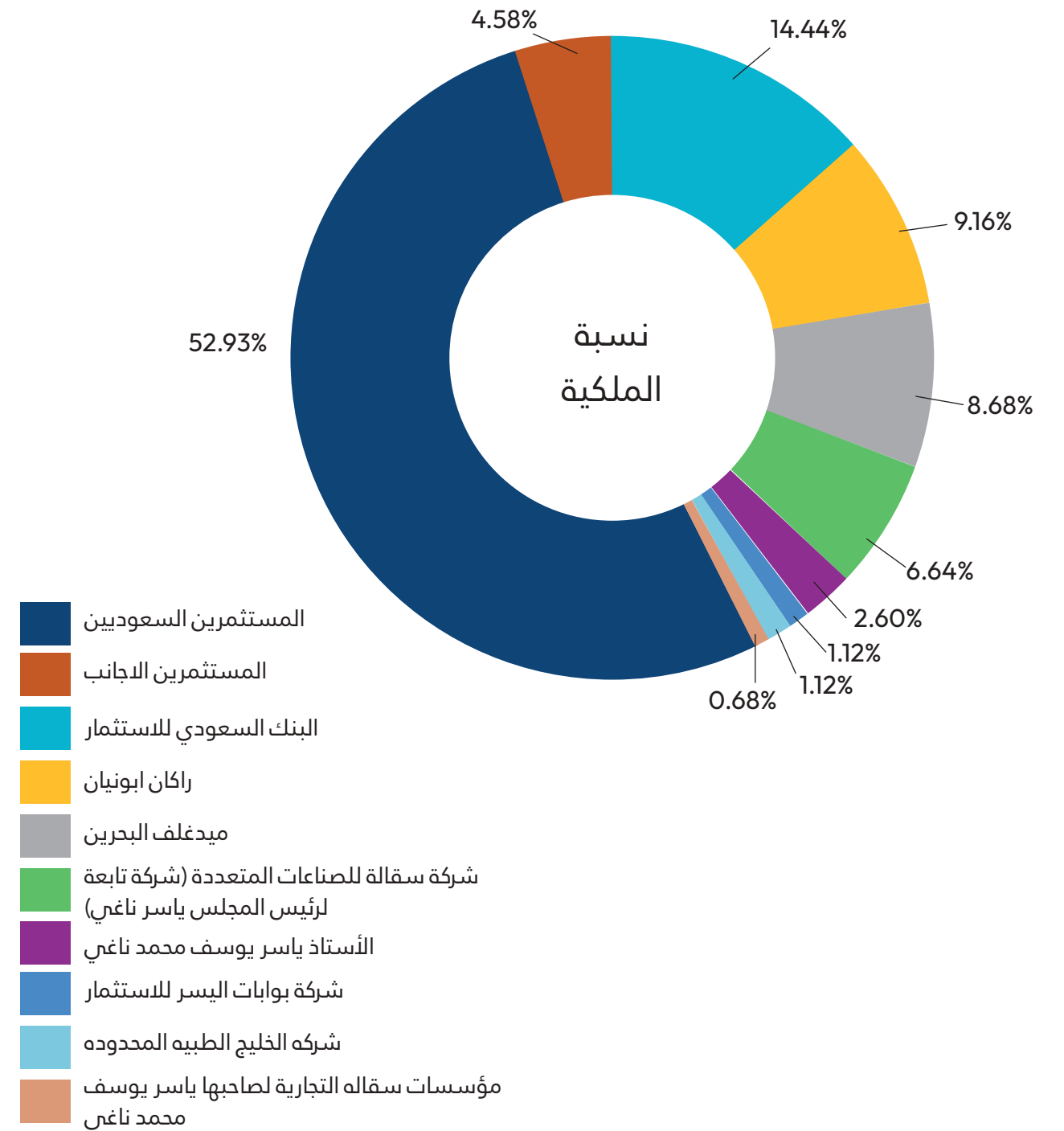
- بلغت نتائج خدمات التأمين الصافية للسنة الحالية 54,777 ألف ٺ، مقارنة بـ 25,394 ألف ٺ خلال السنة السابقة، بارتفاع قدره 115,71% ويعزى هذا الارتفاع بشكل رئيسي إلى نمو حجم الأعمال والعوائد في قطاعي التأمين الصحي وتأمين المركبات.

- بلغ صافي نتائج الاستثمارات للسنة الحالية 39,137 ألف ٺ، مقارنة بـ 64,809 ألف ٺ في السنة السابقة، بانخفاض قدره 39,61% ويعزى ذلك إلى انخفاض مساهمة الاستثمارات في حقوق الملكية المقاسة بالقيمة العادلة من خلال الربح أو الخسارة.

- بلغ ربحية السهم (EPS) للسنة الحالية 0,30 ٺ مقارنة بـ 0,97 ٺ للسنة السابقة. بلغ إجمالي حقوق المساهمين للفترة الحالية 1,592,869 ألف ٺ مقارنة بـ 1,028,644 ألف ٺ للسنة السابقة، بزيادة قدرها 54.85%.

- وقد بلغت الخسائر المتراكمة للشركة حتى 31 ديسمبر 2025 ما نسبته 8.26% من رأس المال المكتتب، وهو ما يمثل تحسن بنسبة 6.51 نقطة مئوية مقارنة بما كانت عليه في 31 ديسمبر 2024، حيث كانت 14.77% من رأس المال المكتتب في نفس التاريخ.

أسماء كبار المساهمين ونسبة تملك كل منهم في أسهم الشركة



ملخص نتائج الأعمال للسنوات الأربع الماضية (2022 - 2025) وفقاً للمعيار IFRS 17

2022	2023	2024	2025	
2,643,129	3,332,154	3,551,790	4,320,236	إيرادات التأمين
-2,906,416	-3,022,240	-3,170,901	-4,030,938	نفقات خدمات التأمين
-321,923	222,912	-361,077	-238,664	صافي المصروفات من عقود إعادة التأمين المحتفظ بها
(585,210)	87,002	25,394	54,777	نتائج خدمات التأمين
16,768	106,439	64,809	39,137	صافي دخل الاستثمارات
55,701	-9,859	-4,589	-33,482	صافي نفقات / دخل تمويل التأمين
-405,856	195,670	107,038	43,072	صافي الدخل / (الخسارة) قبل اقتطاع الزكاة وضريبة الدخل
-396,870	201,472	101,994	41,063	صافي الدخل / (الخسارة) بعد اقتطاع الزكاة وضريبة الدخل

ملخص نتائج الأعمال للسنة الماضية (2021) وفقاً للمعيار IFRS 4

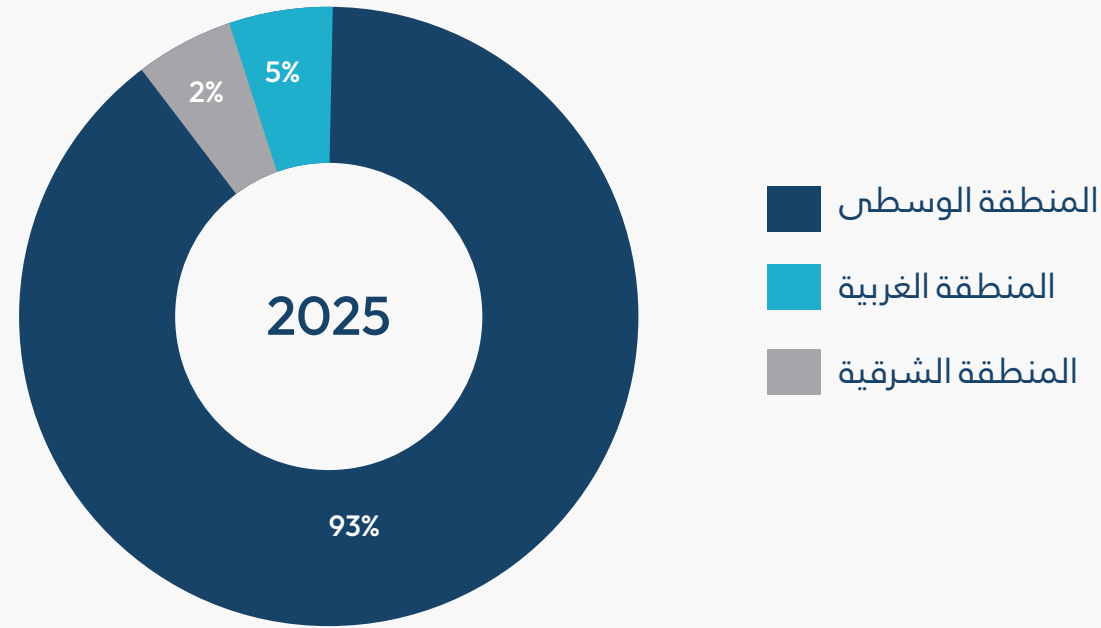
2021	
2,534,501	إجمالي الأقساط المكتتبة
1,477,042	صافي الأقساط المكتسبة
1,114,282	صافي المطالبات المتكبدة
54,904	صافي الربح (الخسارة) قبل الزكاة
53,542	إجمالي الدخل الشامل
759,697	إجمالي حقوق الملكية
0.49	الربح للسهم

ملخص الوضع المالي للسنوات الخمس الماضية (2021 - 2025) وفقاً للمعيار IFRS 17

2021	2022	2023	2024	2025	موجودات عمليات التأمين
238,503	322,775	349,64	245,598	371,994	نقد وودائع واستثمارات مالية
1,026,909	725,415	697,779	418,896	488,842	موجودات عقود التأمين وإعادة التأمين
431,974	137,289	154,246	183,786	285,274	موجودات أخرى
1,697,386	1,185,479	1,201,089	853,280	1,146,110	مجموع موجودات عمليات التأمين
					موجودات المساهمين
1,118,526	1,146,037	1,228,779	1,331,659	1,668,176	نقد وودائع واستثمارات مالية
664,087	714,867	690,138	698,097	964,509	موجودات أخرى
1,782,613	1,860,904	1,918,917	2,029,756	2,632,685	مجموع موجودات المساهمين
					مطلوبات عمليات التأمين
1,901,780	2,274,264	2,073,981	1,670,262	2,033,037	مطلوبات التأمين وإعادة التأمين
421,981	25,241	108,609	157,470	140,088	مطلوبات أخرى
(9,557)	(18,596)	(13,147)	(21,364)	(22,565)	حقوق ملكية عمليات التأمين
2,314,204	2,280,909	2,169,443	1,806,368	2,150,560	مجموع مطلوبات وحقوق عمليات التأمين
					مطلوبات وحقوق المساهمي
45,493	40,160	19,996	26,660	12,801	مطلوبات المساهمين
1,120,302	725,314	930,567	1,050,008	1,615,434	حقوق المساهمين
1,165,795	765,474	950,563	1,076,668	1,628,235	مجموع مطلوبات وحقوق المساهمين

تحليل جغرافي لإجمالي إيرادات الشركة

تحليل الإيرادات الجغرافية يُظهر أن المنطقة الوسطى تمثل الجزء الأكبر من إجمالي الأقساط المكتتبة بنسبة 93%. وهذا يعكس النجاح الكبير للشركة في المنطقة الوسطى، مما يشير إلى قاعدة عملاء قوية وطلب مرتفع على المنتجات التأمينية. في المقابل، تمثل المنطقتان الشرقية والغربية 7% لكل منهما من إجمالي الأقساط.



هامش الملاءة المالية مقابل المتطلب النظامي

ارتفع هامش الملاءة المالية من 71.01% في عام 2024 إلى 104.28% في عام 2025، متجاوزاً المتطلبات النظامية، مما يعكس تحولاً جوهرياً في المركز المالي للشركة. وقد تحقق هذا التحسن نتيجة مباشرة لعملية الاندماج، التي أدت إلى تعزيز حقوق الملكية من خلال زيادة رأس المال وعلاوة الإصدار، إلى جانب تقليص الخسائر المتراكمة وتحسين جودة الأصول المقبولة. كما ساهمت الإدارة المنضبطة لرأس المال، وفقاً لمتطلبات هيئة التأمين، في تحقيق هذا التحسن واستعادة مستويات ملاءة مريحة. ويؤكد ذلك قدرة الشركة على الحفاظ على هيكل رأسمالي قوي يدعم استمرارية الأعمال، ويعزز قدرتها على مواجهة المخاطر التشغيلية والتأمينية، ويهيئها لتحقيق نمو مستدام في المستقبل.

2021	2022	2023	2024	2025	هامش الملاءة المالية المتطلب النظامي
110.03%	12.04%	77.01	71.01%	104.28%	

المدفوعات النظامية المسددة والمستحقة الدفع في عام 2025م

الوصف	2025 (بالآلاف) مدفوع	2025 (بالآلاف) مستحق	الوصف المختصر	الأسباب
الزكاة	16,327	7,735	مخصص الزكاة	وفقاً للأنظمة والتشريعات الصادرة عن الهيئة العامة للزكاة والدخل
الضرائب	244,408	7	مخصص الضرائب	وفقاً للأنظمة والتشريعات الصادرة عن الهيئة العامة للزكاة والدخل
التأمينات الاجتماعية	23,140	2,480	التأمين الاجتماعي	طبقاً للأنظمة المعمول بها في الهيئة العامة للتأمينات الاجتماعية
رسوم هيئة التأمين	46,458	9,073	رسوم إشراف تشمل الرسوم الصحية	وفقاً للأنظمة والتشريعات الصادرة عن هيئة التأمين

المعاملات والأرصدة بين الشركة والأطراف ذات العلاقة

تتمثل الجهات ذات العلاقة في المساهمين الرئيسيين وأعضاء مجلس الإدارة وموظفي الإدارة التنفيذية للشركة والمنشآت التي تسيطر عليها الشركة سيطرة مشتركة ولها تأثير جوهري على هذه الجهات، وفيما يلي وصف للمعاملات مع الأطراف ذات العلاقة التي تعتبر الشركة طرفاً فيها والتي تمت وفق الضوابط والشروط الاعتيادية، ويتم الموافقة عليها من قبل إدارة الشركة وترخيص هذه العقود والمعاملات سنوياً من قبل الجمعية العامة.

جميع الأرقام بالآلاف الريال السعودي

المعاملات والأرصدة بين الشركة والأطراف ذات العلاقة

اسم الطرف ذو العلاقة	اسم العضو الممثل من قبل الطرف ذو العلاقة	طبيعة العلاقة	طبيعة التعامل	مدة التعاملات	قيمة التعاملات
شركة إسمنت القصيم	عبدالرحمن محمد الرواف	عضو مجلس الإدارة	أقساط التأمين المكتتبه	شهر 12	5,409
شركة الاتصالات المتنقلة السعودية	عمر عبدالرحمن المحمود	الرئيس التنفيذي	رسوم خدمات	شهر 12	248
آي أو هيلث ش.م.ح	عمر عبدالرحمن المحمود	الرئيس التنفيذي	رسوم خدمات	شهر 12	3,500
مصنع الذواق للأغذية – فرع مؤسسة سقالة	ياسر يوسف ناغي	رئيس مجلس الإدارة	المطالبات	شهر 12	295
شركة يوسف محمد ناغي المتحدة	ياسر يوسف ناغي	رئيس مجلس الإدارة	المطالبات المدفوعة / ((التسويات	شهر 12	(110)
			المطالبات القائمة		16
شركة سقالة للصناعات المتعددة	ياسر يوسف ناغي	رئيس مجلس الإدارة	المطالبات المدفوعة / ((التسويات	شهر 12	171
			المطالبات القائمة		7
شركة حافل للنقل	ياسر يوسف ناغي	رئيس مجلس الإدارة	المطالبات المدفوعة / ((التسويات	شهر 12	2,968
			المطالبات القائمة		2,630
المأمون	ياسر يوسف ناغي	رئيس مجلس الإدارة	رسوم خدمات	شهر 12	9

اسم الطرف ذو العلاقة	اسم العضو الممثل من قبل الطرف ذو العلاقة	طبيعة العلاقة	طبيعة التعامل	مدة التعاملات	قيمة التعاملات
البنك السعودي للاستثمار	منيرة صالح السويدي	عضو مجلس الإدارة	أقساط التأمين المكتتبه	شهر 12	4,257
			المطالبات المدفوعة / ((التسويات	شهر 12	862
			المطالبات القائمة	شهر 12	750
راكان عبدالله راشد أبو نيان	راكان عبدالله أبو نيان	نائب رئيس مجلس الإدارة	أقساط التأمين المكتتبه	شهر 12	39
شركة عبدالله أبو نيان التجارية	راكان عبدالله أبو نيان	نائب رئيس مجلس الإدارة	أقساط التأمين المكتتبه	شهر 12	8
شركة سقالة للصناعات المتعددة	ياسر يوسف ناغي	رئيس مجلس الإدارة	أقساط التأمين المكتتبه	شهر 12	56
			المطالبات المدفوعة / ((التسويات	شهر 12	1,676
			المطالبات القائمة	شهر 12	1,777
وصيل للنقل الإلكتروني ((شركة زميلة	1. عمر عبدالرحمن المحمود 2. سهيل حيان	1. الرئيس التنفيذي 2. الرئيس التنفيذي للاستثمار	رسوم تسوية مطالبات	شهر 12	2,175
شركة الاستثمار للأوراق المالية والوساطة	راكان عبدالله أبو نيان	نائب رئيس مجلس الإدارة	أقساط التأمين المكتتبه	شهر 12	7
شركة المركز التشيكي للعلاج الطبيعي	راكان عبدالله أبو نيان	نائب رئيس مجلس الإدارة	المطالبات المدفوعة / ((التسويات	شهر 12	204



تتقدم ميدغلف بجزيل الشكر والتقدير لكل من ساهم في إعداد هذا العمل من منسوبيها وقادتها وأعضاء مجلس إدارتها، الذين كانت لهم بصمات واضحة في إثراء محتوى التقرير السنوي لعام 2025 م. لقد أسهمت جهودهم المخلصة في تذليل الصعوبات وتقديم الدعم الإداري والفني، مما ساعد على إخراج التقرير بالشكل المنشود

للتمكن
Empowering You

800 441 4442
www.medgulf.com.sa

ميدغلف خاضعة لإشراف ورقابة هيئة التأمين

تقرير لجنة المراجعة للجمعية العامة عن السنة المالية المنتهية في 31/12/2025

إلى مساهمي شركة المتوسط والخليج للتأمين وإعادة التأمين (ميدغلف) وسلمهم الله
 السلام عليكم ورحمة الله وبركاته،،

المقدمة:

يسر لجنة المراجعة بشركة المتوسط والخليج للتأمين وإعادة التأمين التعاوني (ميدغلف) بتقديم تقريرها السنوي للمساهمين عن السنة المالية 2025 ، حول التزامنا الراسخ بالحفاظ على الاستقلالية و مدى كفاية نظام الرقابة الداخلية وعن ما قامت به اللجنة من أعمال أخرى تدخل في نطاق اختصاصها وذلك وفقاً للأحكام المنصوص عليها في القوانين والوائح المعمول بها.

تكوين اللجنة:

تلتزم لجنة المراجعة باستقلاليتها لضمان رقابة موضوعية وغير متحيزة على عمليات التقارير المالية ونظم الرقابة الداخلية للشركة. وتتكون لجنة المراجعة من أعضاء مستقلين بالكامل ولا يوجد من بينهم أي أعضاء تنفيذيين ، مما يضمن إشرافاً فعالاً وعادلاً. يتمتع كل عضو بخبره واسعة في المحاسبة والإدارة المالية والمراجعة الداخلية وهو امر ضروري لضمان الإشراف الشامل على العمليات والضوابط المالية و التشغيلية والتنظيمية.

تتكون حالياً اللجنة من الأعضاء التالية أسمائهم :

1. الأستاذ/ محمد بن صالح الغامدي – رئيس لجنة المراجعة مستقل من خارج المجلس
2. الأستاذ/ زياد بسام البسام – عضو لجنة المراجعة مستقل من داخل المجلس
3. الأستاذ/ سليمان بن عبدالله العميري – عضو لجنة المراجعة مستقل من خارج المجلس
4. الأستاذ/ رائد بن عبدالله الجلال – عضو لجنة المراجعة مستقل من خارج المجلس

فيما يلي أسماء الأعضاء الذين شغلوا عضوية اللجنة خلال الفترة المنتهية في 8 مايو 2025م :

1. الدكتور / أحمد بن عبدالله بن أحمد – عضو لجنة المراجعة وعضو مستقل من داخل المجلس.
2. الأستاذ/ عبدالعزيز بن كامل الهاشمي – عضو لجنة المراجعة مستقل من خارج المجلس.
3. الأستاذ/ محمد بن عبدالله الجعفري – عضو لجنة المراجعة مستقل من خارج المجلس.

دور لجنة المراجعة ومهامها الأساسية:

تتمثل المسؤولية الأساسية للجنة المراجعة في توفير رقابة مستقلة ومرتكزة على المخاطر، لتعزيز موثوقية التقارير المالية ودعم مجلس الإدارة. وتشمل مهامها رفع مستوى الالتزام وكفاءة الضوابط الداخلية وإجمالي منظومة الحوكمة. وتلتزم اللجنة بضمان تكامل أنشطة التأكد في الإدارات المالية ، والالتزام ، والمراجعة الداخلية ، وبما يتوافق مع متطلبات الحوكمة وهيئة التأمين وهيئة سوق المال.

ويشمل ذلك دون حصر ما يلي:

1. التقارير المالية وحوكمة المعايير المحاسبية: الإشراف على جودة وشفافية ومصداقية القوائم المالية الربعية والسنوية. تقييم السياسات المحاسبية الجوهرية والافتراضات التقديرية والتحديثات على المعايير المحاسبية المحلية والدولية، بما يضمن توافقها مع المتطلبات الرقابية والممارسات المالية المعتمدة.
2. الالتزام والضوابط الداخلية: تقييم فعالية ونضج منظومة الضوابط الداخلية استناداً إلى نتائج المراجعة الداخلية، والمراجعة الخارجية، والالتزام، والخبير الاكتواري المعين. ضمان صحة الضوابط التقنية، بما في ذلك تحديث بروتوكولات الأمن السيبراني لمواكبة المخاطر الرقمية الحديثة. متابعة مخرجات وتوصيات الجهات الرقابية والمراجع الخارجي، والإشراف على خطط المعالجة التصحيحية لضمان استدامتها.
3. الإشراف على أعمال المراجعة وأنشطة التأكيد: تعزيز نهج موحد وشامل لأعمال التأكيد في الشركة. التوصية بتعيين أو إعادة تعيين المراجع الخارجي، والإشراف على استقلاليتته وموضوعيته وجودة أدائه. تقييم فعالية واستقلالية المراجعة الداخلية والالتزام، وضمان عدم وجود أي قيود على نطاق عملهم أو وصولهم للمعلومات. متابعة تنفيذ خطط المراجعة الداخلية والالتزام، وضمان تناسب مواردها وكفاءتها المهنية مع المخاطر الاستراتيجية للشركة.

أهم أعمال اللجنة:

خلال عام 2025م، مارست لجنة المراجعة رقابة شاملة ومركزة على المخاطر و بيئة الضوابط الداخلية للشركة. وقد عقدت اللجنة تسعة اجتماعات في العام، شهدت مشاركة كاملة من الإدارة التنفيذية، والمراجعة الداخلية، والالتزام، والمراجعين الخارجيين، والخبير الاكتواري المعين، وإدارات المخاطر وتقنية المعلومات. وتُقر اللجنة بأنها تلقت كل المعلومات والوثائق المطلوبة لأداء مهامها الرقابية على أكمل وجه.

وقد شملت أعمال اللجنة مجموعة واسعة من الجوانب الرقابية الاستراتيجية والتشغيلية، من أبرزها:

1. موثوقية ونزاهة التقارير المالية
مراجعة ومناقشة القوائم المالية الربعية والسنوية مع الإدارة، والخبير الاكتواري، والمراجعين الخارجيين، مع التركيز على الموضوعات ذات الأثر الجوهري. ويشمل ذلك تقييم الضوابط الداخلية المتعلقة بالتقديرات الجوهرية، والأحكام المحاسبية، والافتراضات الاكتوارية، وتغيرات متطلبات المعايير المحاسبية.
2. فعالية الضوابط الداخلية الشاملة
تقييم فعالية الضوابط الداخلية في المجالات الآتية: التقارير المالية، والالتزام الرقابي، والعمليات التشغيلية، والضوابط التقنية والأمن السيبراني. ويتم التركيز بشكل خاص على جهود الأتمتة، والرقمنة، والرقابة المستمرة.
3. تكامل وظائف التأكيد الداخلي
ضمان اتساق أنشطة الضبط الداخلي مع إطار إدارة المخاطر (ERM)، والتأكد من تكامل مهام التأكيد بين المراجعة الداخلية والالتزام والمراجعين الخارجيين، لتفادي الازدواجية وتحقيق التغطية القصوى.
4. استقلالية ونضج المراجعة الداخلية

مراجعة التقارير الدورية (ربع السنوية والسنوية) للمراجعة الداخلية، وتقييم نتائج المراجعة القائمة على المخاطر، ومتابعة تنفيذ الخطة السنوية. ويجب التأكد من استقلالية الوظيفة، وتوفير الموارد الكافية والمناسبة، واتساق العمل مع المخاطر الناشئة.

5. الالتزام الرقابي والتقارير الإشرافية

مراجعة تقارير الالتزام والملاحظات الرقابية، بما في ذلك تقارير مكافحة غسل الأموال والبلاغات. ومتابعة استجابة الإدارة لضمان معالجة مستدامة تعزز ثقافة الالتزام في الشركة.

6. الحوكمة والسلوك الأخلاقي

مراجعة تنفيذ مدونة السلوك وآليات تضارب المصالح، ومراجعة تعاملات الأطراف ذوي العلاقة، لضمان مواكبة أفضل ممارسات الحوكمة المطبقة.

7. الضوابط التقنية والأمن السيبراني

متابعة بروتوكولات الأمن السيبراني وضوابط تقنية المعلومات، وتقييم تأثير جهود الأتمتة والتحول الرقمي المباشر على منظومة الضوابط الداخلية.

8. الضوابط القانونية والتشغيلية وحماية العملاء

دراسة الدعاوى الجوهرية وتقارير شكاوى الجهات الرقابية، وتقييم أثرها على ضوابط العمليات الخاصة بالعملاء.

9. الحوكمة الاستراتيجية والرؤية المستقبلية

مراجعة هامش الملاءة والخطط العلاجية، وتقييم اتساق الضوابط مع استراتيجية الشركة (2025-2027). كما تراجع اللجنة ميثاقها دورياً لضمان توافقه مع المتطلبات الرقابية وأفضل الممارسات الحديثة.

10. مساءلة الإدارة وخطط العمل التصحيحية

متابعة خطط الإجراءات التصحيحية، وضمان الالتزام بالجدول الزمني للمعالجة. والتحقق من مستوى التزام الإدارة بتحمل المخاطر وفق الإطار الرقابي المعتمد.

رأي اللجنة في مدى كفاية وفاعلية نظام الرقابة الداخلية والمالية وإدارة المخاطر في الشركة:

استناداً إلى الأعمال التي نفذت خلال عام 2025، ترى لجنة المراجعة بأن منظومة الرقابة الداخلية والمالية وإدارة المخاطر في الشركة ما زالت تقدم مستوى مناسب من الطمأنينة تجاه نزاهة التقارير المالية والامتثال الرقابي وحوكمة العمليات. وترى اللجنة أن بيئة الرقابة تشهد تعزيز متدرج وفعال لبيئة الرقابة مدعوماً بجهود التكامل بعد الاندماج.

وتؤمن اللجنة ما تقوم به الإدارة من خطوات مستمرة في تطوير أتمتة العمليات التأمينية وتعزيز الاستخدام الأمثل للبيانات في التسعير وإدارة المطالبات في التأمين الطبي والمركبات والتأمين العام وبما فهم المبيعات. وتعد هذه المبادرات (والتي تنفذ على مراحل) ركائز مهمة تسهم في رفع الكفاءة وتعزيز الالتزام بالمتطلبات التنظيمية والرقابية.



كما تشير اللجنة الى التقدم الملحوظ في بناء إطار أكثر شمولاً لإدارة السيولة المالية وتطوير الممارسات المتعلقة بإدارة الملاءه المالية. وتثني اللجنة بالتوجه القائم نحو رفع مستوى الشفافية والتنسيق بين الادارات بما يعزز جودة المتابعة وتنفيذ دور و خطط الجهات الرقابية .

وبشكل عام ، ترى لجنة المراجعة أن نظام الرقابة الداخلية قد عمل خلال العام بصورة سليمة ومتطورة وبما يوفر الدرجة المعقوله من التأكيد. وستواصل اللجنة دورها الإشرافي و متابعتها لجهود الإدارة في مجالات الأتمتة ، وتخطيط السيولة ، وتعزيز ممارسات و إدارة الملاءه المالية ، وحوكمة الاستثمار، وضبط عمليات التسعير ، وذلك في إطار دورها الإشرافي والإستباقي على بيئة المخاطر والرقابة في الشركة.

وتفضلوا بقبول فائق الإحترام والتقدير،،

رئيس لجنة المراجعة

محمد بن صالح الغامدي