

الوطنية
Wataniya



الشركة الوطنية للتأمين

2025

تقرير مجلس الإدارة السنوي

منكم وفيكم



كلمة رئيس مجلس الإدارة د. حسين عقيل

نحن في الوطنية للتأمين نولي اهتمامًا كبيرًا بتطوير الكفاءات البشرية من خلال توفير برامج تدريبية متخصصة لتعزيز المهارات الفنية والإدارية. كما أن التزامنا الراسخ بتنمية الكوادر الوطنية أسهم في تحقيق نسبة توطين بلغت 85%، بما يعزز توافقنا مع مستهدفات رؤية المملكة العربية السعودية 2030.

وبهذه المناسبة، ونيابةً عن مجلس الإدارة، أتقدم بخالص الشكر والتقدير إلى خادم الحرمين الشريفين الملك سلمان بن عبدالعزيز آل سعود، وإلى صاحب السمو الملكي الأمير محمد بن سلمان بن عبدالعزيز آل سعود ولي العهد، على دعمهما المتواصل لقطاع التأمين. كما أتوجه بالشكر إلى هيئة التأمين وهيئة السوق المالية ووزارة التجارة على توجيههم وإشرافهم التنظيمي ودعمهم المستمر.

وفي الختام، أود أن أعرب عن خالص تقديري لمجلس الإدارة والإدارة التنفيذية وجميع موظفي الشركة على تفانيهم وجهودهم المخلصة، حيث كان التزامهم الركيزة الأساسية لنمو الوطنية ونجاحها المستدام. وأنا على ثقة بأن الشركة ستواصل ازدهارها وتحقيق قيمة طويلة الأجل لمساهميها وأصحاب المصلحة في السنوات القادمة. إن شاء الله.

يسرّني أن أقدم نيابةً عن مجلس الإدارة، التقرير السنوي الخامس عشر والقوائم المالية لشركة الوطنية للتأمين عن السنة المالية المنتهية في 31 ديسمبر 2025. منذ حصول الشركة على ترخيصها من البنك المركزي السعودي (ساما) بتاريخ 26 يونيو 2010، وبدء عملياتها في الأول من يوليو من العام نفسه، نجحت الوطنية للتأمين في ترسيخ مكانتها كإحدى شركات التأمين الرائدة في المملكة العربية السعودية. ولم يكن هذا النجاح محض صدفة، بل جاء نتيجة رؤية استراتيجية واضحة، وكفاءة تشغيلية متميزة، والدعم المستمر من مساهمينا الكرام.

وخلال عام 2025، واصلت الوطنية للتأمين تحقيق أداء مالي قوي، حيث بلغ إجمالي الأقساط المكتتبة 1.984 مليار ريال سعودي، مسجلاً نمواً بنسبة 7% مقارنة بالعام السابق، وذلك بدعم من سياسات اكتتاب حذرة وتوسع ناجح في السوق. كما سجلت إيرادات التأمين زيادة بنسبة 2% لتصل إلى 1.838 مليار ريال سعودي.

وعلى صعيد الاستثمارات، حافظت محفظة استثمارات الشركة على استقرارها مع زيادة طفيفة. ويسعدني كذلك أن أبلغكم بأن الشركة حافظت على تصنيفها الائتماني من وكالة S&P Global Ratings، حيث حصلت على تصنيف BBB+ مع تعديل النظرة المستقبلية من مستقرة إلى إيجابية، بالإضافة إلى تصنيف ksaAA+ وفقاً لمقياس التصنيفات الوطنية الخاص بالوكالة في المملكة العربية السعودية. ولم يكن لنجاحنا المستمر أن يتحقق لولا تفاني موظفينا والتزامهم.

الوطنية للتأمين 2025

أمان للحاضر وحماية للمستقبل!

شركة الوطنية للتأمين (ويُشار إليها بـ "الشركة") هي شركة مساهمة سعودية مسجلة في المملكة العربية السعودية بموجب السجل التجاري رقم 4030200981 بتاريخ 1 جمادى الآخرة 1431هـ الموافق 15 مايو 2010م وقرار وزارة التجارة والصناعة رقم 158/ك بتاريخ 12 جمادى الأولى 1431هـ الموافق 26 أبريل 2010م.

تم ترخيص الشركة لمزاولة نشاط التأمين التعاوني في المملكة العربية السعودية وفقاً للأمر الملكي رقم م/53 بتاريخ 21 شوال 1430هـ الموافق 5 أكتوبر 2009م

كما تم إدراج الشركة في السوق المالية السعودية (تداول) منذ 6 يونيو 2010م، وحصلت بتاريخ 1 رجب 1431هـ الموافق 26 يونيو 2010م على الترخيص لممارسة نشاط التأمين وفقاً لنظام مراقبة شركات التأمين التعاوني ولأحدثه التنفيذية، وذلك في فئتي التأمين العام وتأمين الحماية والادخار، وذلك من قبل البنك المركزي السعودي.

وفي 3 رجب 1446هـ، تم تجديد ترخيص الوطنية للتأمين لمدة ثلاث سنوات إضافية، ليظل سارياً حتى 2 رجب 1449هـ.

رؤيتنا

تجسيدا للإنسانية.. وإيماناً بالمعرفة.. نعزز
إمكاناتنا.. سعياً نحو التفرد في أمنكم وأمانكم.

مهمتنا

انطلاقاً من خبراتنا الطويلة ومهاراتنا المتراكمة، نعمل
على تطوير قدراتنا البشرية والتقنية بشكل مستمر
ونسعى للتميز في تقديم الحلول المبسطة والفعالة
التي تتناسب مع احتياجات بيئتنا وتوقعات عملائنا

قيمنا

تعكس الوطنية معنى للنزاهة والأمانة من خلال قيم
تتمركز على النجاح

- الثقة
- العميل أولاً
- تعاوننا هو أساس بيئة العمل الصحية
- الابتكار
- الكفاءة



هيكل المساهمين

أساس الوطنية للتأمين

في حين أن المساهمين الرئيسيين يوفرون دعمًا مؤسسيًا قويًا، فإن مساهمينا من العموم لا يقلون أهمية عنهم. فاستثماراتهم وثقتهم في الوطنية للتأمين تلعبان دورًا أساسيًا في نمو الشركة، وتعزيز مكانتها في السوق، وتحقيق رؤيتها طويلة المدى.

معًا، تشكل هذه الهيكلة الأساس لنجاحنا، مما يضمن أن تظل الوطنية للتأمين شركة مرنة، ناجحة وذات توجه مستقبلي.

نحن نقدر كل مساهم، سواء من المستثمرين الرئيسيين أو الأفراد، الذين يساهمون في مسيرتنا، لنظل ملتزمين بتحقيق قيمة مستدامة للجميع.

شركة إبراهيم الجفالي وإخوانه

29.88%

الجمهور

54.23%

شركة سنك للتأمين

11.25%

المساهمون المحليون: 96%

المساهمون الأجانب: 3.9%



المنتجات الرئيسية

المنتجات التأمينية:

مع 52 منتج تأميني متنوع، تلتزم الوطنية للتأمين بتقديم التميز والموثوقية والحماية المالية للأفراد والشركات على حدٍ سواء. تمارس الوطنية للتأمين نشاط التأمين العام والتأمين على الحماية والادخار، مما يتيح حلولاً تأمينية شاملة تلبي مختلف الاحتياجات.

- التأمين ضد الغير على المركبات
- تأمين المسؤولية المهنية للأخطاء الطبية
- تأمين الحوادث الشخصية الجماعي
- تأمين الأموال
- تأمين السرقة
- تأمين النقل الداخلي لجميع الأخطار (رحلة واحدة)
- تأمين أخطار النقل البري الداخلي (رحلة واحدة)
- تأمين الشحن البحري (رحلة واحدة)
- تأمين الشحن البحري المفتوح
- تأمين بدن السفن
- تأمين خيانة الأمانة
- تأمين تعويض العمال
- تأمين الزواج
- تأمين ورش المركبات - الأخطار الخارجية
- تأمين المخاطر الشاملة للمؤسسات المالية
- تأمين أعطال الآلات
- تأمين الحريق والصواعق
- تأمين الضمان الممتد
- تأمين المسؤولية المدنية للمناطق المأهولة والأنشطة عالية المخاطر
- تأمين جميع أخطار التركيب
- تأمين المعدات الإلكترونية
- تأمين المسؤولية المهنية
- تأمين المهندسين المعماريين والمهندسين المدنيين
- تأمين خسارة الأرباح (أعطال الآلات)
- تأمين انقطاع الأعمال
- تأمين جميع أخطار الممتلكات
- تأمين جميع الأخطار
- تأمين المسؤولية العامة
- تأمين الحوادث الشخصية الفردي
- التأمين الشامل على المركبات (الأفراد)
- التأمين الجماعي على الحياة (الائتماني / المؤقت)
- التأمين الفردي على الحياة (الائتماني / المؤقت)
- تأمين حوادث السفر
- التأمين الشامل على المركبات للشركات الصغيرة والمتوسطة
- تأمين جميع أخطار المقاولين
- تأمين الإرهاب والتخريب
- تأمين إلغاء الفعاليات
- تأمين مسؤولية أعضاء مجلس الإدارة والتنفيذيين
- التأمين الشامل على المركبات لعقود التأجير
- تأمين بدن الطائرات
- تأمين أسطول المركبات التجارية
- تأمين المسؤولية المهنية للمراجعين القانونيين
- التأمين الجماعي لعقود العمالة المنزلية
- تأمين الأمن السيبراني وحماية الخصوصية
- تأمين الممتلكات التراثية
- تأمين الفنون القيمة
- تأمين تلف المخزون
- تأمين العمالة المنزلية





الخطط المستقبلية استراتيجيتنا

- تعد الوطنية بتوفيق من الله عزوجل من أفضل شركات التأمين في مجال التأمين على المركبات، وهي من الشركات الكبرى في سوق التأمين في المملكة العربية السعودية.
- لدينا أسس قوية ونحن في موقع يمكننا من التفوق في هذا القطاع من خلال استراتيجية محورية وديناميكية تهدف للتحويل إلى شركة رائدة في قطاع التأمين في المملكة بحلول عام 2030.
 - نحن قادة في مجالات التأمين الأساسية التي نعمل فيها، ونخطط لزيادة التغطية من خلال الاستمرار في تقديم خدمات متميزة ومنتجات ملائمة للبقاء في الصدارة.
 - نحن نتابع باستمرار طلبات السوق وسنبقى في المقدمة مع الاتجاهات المتغيرة من خلال تبوؤ مكانة أفضل بين مقدمي الخدمة في أسواق التأمين.
 - تمكين المجتمع هو محور تركيزنا الرئيسي، ونحن ملتزمون بتقديم تجربة مميزة ومرنة لعملائنا من خلال تقديم خدمة رقمية سلسلة وتجربة شخصية مميزة.
 - نحن نواصل إعادة تصور كيفية عمل التأمين من خلال التكيف المستمر مع التقنيات المبتكرة، والعمليات المرنة، وتعزيز مبادئ النجاح وقدرات فريقنا لتحقيق التميز يومياً.



- واصلنا تعزيز زخمنا من خلال التركيز على النمو المستدام، والتميز التشغيلي، والتنفيذ المنضبط عبر جميع خطوط الأعمال.
- تعزيز محفظة الأقساط التأمينية من خلال توسيع قنوات التوزيع، وتحسين ممارسات الاكتتاب، واستهداف الشرائح السوقية عالية القيمة في مختلف أنحاء المملكة.
- تسريع الاستثمار في تقنيات المعلومات والبنية التحتية لدعم القدرات الرقمية القابلة للتوسع، وتعزيز مرونة الأنظمة، وتمكين تقديم خدمات تأمينية مبتكرة بشكل أسرع.
- تقدمنا في تعزيز أجندة تنمية الكفاءات والثقافة المؤسسية من خلال برامج التدريب والتطوير، وتمكين فرق العمل بالمهارات اللازمة لدفع الأداء والابتكار.
- عززنا قدراتنا الرقمية والتشغيلية، مما أسهم في تحسين الكفاءة عبر العمليات الأساسية والارتقاء بالتجربة المقدمة لعملائنا وشركائنا
- عززنا توجهنا الاستراتيجي طويل الأجل، بما يضمن بقاء مسيرة التحول لدينا متوافقة مع تطورات قطاع التأمين وطموحات رؤية المملكة العربية السعودية 2030.

تقدمنا في

عام 2025

أهدافنا لعام 2026 وما بعده

- تطمح الوطنية إلى أن تكون شركة تأمين رائدة مدعومة بالتكنولوجيا، تستفيد من التحليلات المتطورة لتقديم تجربة مخصصة و متميزة لعملائنا وقت حاجتهم.
- تستثمر الوطنية لوضع الأسس لمستقبل أقوى وفي الوقت نفسه تعمل على تحسين أدائها المالي.
- استغلال الإمكانيات الكاملة لإدارة رأس المال واستراتيجية إعادة التأمين.
- التوسع إلى ما هو أبعد من أعمالنا الأساسية لدخول مجالات جديدة، لنصبح رواداً في سوق التأمين السعودي.
- نبتكر في مجالات أعمالنا الأساسية لتوسيع منتجاتنا وقنوات التوزيع.
- التحول إلى منظمة مدعومة بالتكنولوجيا وقائمة على البيانات، مركزة على بنية تحتية حديثة.
- نعزز عقلية النمو والمرونة لدى موظفينا ونمكنهم ليكونوا قادة في صناعة التأمين.
- تسعى إلى إنشاء تجربة عملاء متميزة، متكاملة وسلسلة عبر جميع القنوات؟



التطلعات المستقبلية



تقديم التغطية بخدمة متميزة في جميع أنحاء المملكة العربية السعودية، والحفاظ على مكانتنا كشركة التأمين المفضلة في السوق.



نرفع الوعي وثقف مجتمع المملكة العربية السعودية لحماية مصالحهم، ونوفر مجموعة واسعة من المنتجات التي تلبى جميع احتياجاتهم.



جذب وبناء أفضل المواهب في المملكة العربية السعودية عبر جميع الوظائف من خلال بيئات عمل ديناميكية وجذابة، وبرامج تعليمية، وضمان النمو الشخصي للجميع.



بيان نتائج الأعمال، الأصول والالتزامات، وتوضيح الفروقات الجوهرية

القائمة المختصرة للدخل - وفقاً لمعيار IFRS 17

السنة المالية المنتهية في 2022/12/31م	السنة المالية المنتهية في 2023/12/31م	السنة المالية المنتهية في 2024/12/31	السنة المالية المنتهية في 2025/12/31	بحسب المعيار IFRS-17
"000" ألف ريال سعودي	"000" ألف ريال سعودي	"000" ألف ريال سعودي	"000" ألف ريال سعودي	
835,084	1,378,636	1,796,142	1,837,593	إيرادات تأمين
(733,531)	(1,112,415)	(1,344,039)	(1,421,419)	مصروفات خدمات التأمين
(115,022)	(201,591)	(380,111)	(386,719)	صافي مصروفات من عقود إعادة التأمين
(13,469)	64,630	71,992	29,455	نتيجة خدمة التأمين من عمليات الشركة
4,695	11,329	1,702	1,795	حصة الفائض من مجتمعات التأمين المشترك
(8,774)	75,959	73,694	31,250	إجمالي نتيجة خدمة التأمين
8,554	45,025	71,350	65,420	صافي عائد الاستثمار
4,165	(5,203)	(6,791)	(6,344)	صافي (المصروفات) / الدخل من تمويل التأمين
3,945	115,781	138,253	90,326	صافي نتائج التأمين والاستثمار
1,423	1,341	708	343	الإيرادات الأخرى
(26,539)	(20,629)	(22,178)	(41,179)	مصروفات تشغيلية أخرى
(21,171)	96,493	116,783	49,490	ربح / (خسارة) السنة العائد للمساهمين قبل الزكاة وضريبة الدخل
(6,491)	(11,912)	(13,733)	(12,400)	الزكاة وضريبة الدخل
(27,662)	84,581	103,050	37,090	صافي ربح / (خسارة) السنة العائد للمساهمين
2,758	3,807	17,660	11,597	صافي التغيرات في القيمة العادلة للاستثمار المقاس بالقيمة العادلة من خلال الدخل الشامل الأخر
(440)	(148)	646	(334)	خسارة إعادة قياس التزامات المنافع المحددة
(25,344)	88,240	121,356	48,353	إجمالي الدخل / (الخسارة) الشاملة العائد إلى المساهمين

بيان نتائج الأعمال، الأصول والالتزامات، وتوضيح الفروقات الجوهرية

القائمة المختصرة للدخل
وفقاً لمعيار IFRS 4

السنة المالية المنتهية في 2021/12/31	بحسب المعيار IFRS 4
"000" ألف ريال سعودي	
902,100	إجمالي أقساط التأمين المكتتبة
522,770	صافي أقساط التأمين المكتتبة
503,548	صافي أقساط التأمين المكتسبة
49,187	عمولات مكتسبة
432	إيرادات إكتتاب أخرى
553,167	مجموع الإيرادات
التكلفة والمصاريف	
386,060	صافي المطالبات المتكبدة
66,977	تكاليف اقتناء وثائق التأمين
(643)	احتياطيات فنية
27,574	مصاريف اكتتاب أخرى
123,673	صافي مصاريف عمليات أخرى
603,641	مجموع التكاليف والمصاريف
(50,474)	الفائض (العجز) قبل التخصيص
-	حصة حملة الوثائق
(4,002)	الزكاة وضريبة الدخل
(54,476)	صافي ربح (خسارة) للسنة المالية / الفترة
(161)	خسائر الاكتوارية
(54,637)	إجمالي ربح (خسارة) شاملة للسنة المالية / الفترة

أسس إعداد القوائم المالية

تم إعداد القوائم المالية للشركة وفقاً للمعايير الدولية للتقرير المالي (المعايير الدولية للتقرير المالي) "المعايير المحاسبية" الصادرة عن مجلس معايير المحاسبة الدولية والمعتمدة في المملكة العربية السعودية والمعايير والإصدارات الأخرى الصادرة عن الهيئة السعودية للمراجعين والمحاسبين (يشار إليهم بـ "المعايير الدولية للتقرير المالي المعتمدة في المملكة العربية السعودية") وفقاً لمتطلبات اللوائح التنفيذية لنظام التأمين في المملكة العربية السعودية (يشار إليها هنا بـ "لوائح نظام التأمين")، تحتفظ الشركة بدفاتر حسابات منفصلة لكل من "عمليات التأمين" و "عمليات المساهمين".

تتطلب لوائح نظام التأمين فصلاً واضحاً للموجودات والمطلوبات والإيرادات والمصروفات الخاصة بعمليات التأمين وعمليات المساهمين. وبناءً عليه، يتم تسجيل الموجودات والمطلوبات والإيرادات والمصروفات المنسوبة إلى أي من العمليتين في الحسابات الخاصة بكل عملية. تم تقديم قائمة المركز المالي وقوائم الدخل والدخل الشامل والتدفقات النقدية لعمليات التأمين وعمليات المساهمين المعروضة كمعلومات إضافية لتتوافق مع متطلبات لوائح نظام التأمين وهي غير مطلوبة من قبل المعايير الدولية للتقرير المالي. الإيضاح ٣٨ الذي يوضح المعلومات المفصلة بين عمليات التأمين وعمليات المساهمين بمثابة معلومات تكميلية للقوائم المالية.

علاوة على ذلك، يتم الإفصاح عن التفاصيل المتعلقة بتوزيع الفائض، وإجمالي أقساط التأمين المكتوبة، وصافي صافي الأقساط المكتتبة بموجب إيضاحات ٣٢ و ٣٣ و ٣٤ من هذه القوائم المالية للائتمثال لمتطلبات الجهة التنظيمية.

عند إعداد القوائم المالية للشركة وفقاً للمعايير الدولية للتقرير المالي المعتمدة في المملكة العربية السعودية، يتم دمج أرصدة ومعاملات عمليات التأمين ودمجها مع عمليات المساهمين. ويتم حذف الأرصدة والمعاملات بين العمليات والأرباح والخسائر غير المحققة، إن وجدت، بالكامل أثناء الدمج. السياسات المحاسبية المطبقة لعمليات التأمين وعمليات المساهمين موحدة بالنسبة للمعاملات والأحداث المشابهة في ظروف مماثلة.

نظرة عامة على نتائج الأعمال

إجمالي الأقساط المكتتبة

بلغ إجمالي الأقساط المكتتبة للشركة خلال العام 1.984 مليار ريال سعودي (مقارنة بـ 1.854 مليار ريال سعودي في عام 2024)، مما يمثل زيادة بنسبة 7.7% ويعود هذا الارتفاع بشكل رئيسي إلى زيادة أقساط تأمين المركبات وتأمين الحوادث والمسؤولية بمقدار 214.727 مليون ريال سعودي، مقابل انخفاض في أقساط تأمين الحياة بمقدار 84.515 مليون ريال سعودي.

إيرادات التأمين

بلغت إيرادات التأمين خلال العام 1.838 مليار ريال سعودي (مقارنة بـ 1.796 مليار ريال سعودي للسنة المنتهية في 31 ديسمبر 2024)، ويرجع هذا الارتفاع بشكل أساسي إلى زيادة إجمالي الأقساط المكتتبة بمقدار 130.212 مليون ريال سعودي.

مصرفات خدمات التأمين

بلغت مصرفات خدمات التأمين خلال العام 1.421 مليار ريال سعودي (مقارنة بـ 1.344 مليار ريال سعودي في عام 2024)، مسجلة زيادة بنسبة 6% عن الفترة السابقة. ويعود هذا الارتفاع بشكل أساسي إلى زيادة إيرادات التأمين بمقدار 41.451 مليون ريال سعودي.

صافي المصروفات من عقود إعادة التأمين

يتماشى الارتفاع في صافي المصروفات من عقود إعادة التأمين مع الزيادة في إيرادات التأمين.

حصة الفائض من المجمعات التأمينية

يشمل هذا بشكل أساسي حصة الفائض من تأمين الحج والعمرة والتي بلغت 0.158 مليون ريال سعودي (مقارنة بـ 0.803 مليون ريال سعودي في عام 2024)، بالإضافة إلى حصة الفائض من تأمين العيوب الخفية والتي بلغت 0.256 مليون ريال سعودي (مقارنة بـ 0.899 مليون ريال سعودي في عام 2024). بالإضافة إلى حصة الفائض من تأمين تعثر أصحاب العمل بمبلغ 1.381 مليون ريال سعودي (2024: لا شيء).

الاستثمارات والمصرفات التشغيلية الأخرى

أ. انخفاض دخل الاستثمارات يعود بشكل رئيسي إلى تقلبات وأداء مؤشر السوق المالية السعودية (TASI)، حيث انخفض بنسبة 12.8%.

ب. الزيادة في المصروفات التشغيلية تعكس استمرار الاستثمار في القدرات الاستراتيجية (مثل تقنية المعلومات والاستراتيجية وغيرها)

نظرة عامة على نتائج الأعمال

الأصول

انخفض إجمالي الأصول من 2.135 مليار ريال سعودي كما في 31 ديسمبر 2024 إلى 2.044 مليار ريال سعودي كما في 31 ديسمبر 2025، أي بنسبة انخفاض قدرها 4%، ويعود ذلك بشكل رئيسي إلى انخفاض الودائع لأجل بمقدار 274 مليون ريال سعودي أو بنسبة 27% مقارنة بالعام الماضي، مقابل ارتفاع الاستثمارات بمقدار 233 مليون ريال سعودي أو بنسبة 63% مقارنة بالعام الماضي.

إجمالي الدخل الشامل للسنة

النتائج لعام 2025 تتمثل في إجمالي الدخل الشامل بعد الزكاة وضريبة الدخل بمبلغ 48.353 مليون ريال سعودي (مقارنة بـ إجمالي دخل شامل بلغ 121.356 مليون ريال سعودي في عام 2024)

الالتزامات

انخفض إجمالي الالتزامات من 1.525 مليار ريال سعودي كما في 31 ديسمبر 2024 إلى 1.386 مليار ريال سعودي كما في 31 ديسمبر 2025، أي بنسبة انخفاض قدرها 9%، ويعود ذلك بشكل رئيسي إلى انخفاض التزامات عقود التأمين بمقدار 163 مليون ريال سعودي أو بنسبة 11% مقارنة بالعام الماضي.

حقوق المساهمين

ارتفع إجمالي حقوق المساهمين من 610 مليون ريال سعودي كما في 31 ديسمبر 2024 إلى 658 مليون ريال سعودي كما في 31 ديسمبر 2025، ويعود ذلك بشكل رئيسي إلى صافي الدخل الشامل للعام البالغ 48.353 مليون ريال سعودي

صافي (الخسارة)/الدخل قبل الزكاة وضريبة الدخل

تُظهر نتائج العام صافي ربح قدره 49.490 مليون ريال سعودي مقارنةً بصافي ربح بلغ 116.783 مليون ريال سعودي في عام 2024.

السنة المالية المنتهية في 2021/12/31م	السنة المالية المنتهية في 2022/12/31م	السنة المالية المنتهية في 2023/12/31م	السنة المالية المنتهية في 2024/12/31م	السنة المالية المنتهية في 2025/12/31	بحسب المعيار IFRS 17
"000" ألف ريال سعودي	"000" ألف ريال سعودي	"000" ألف ريال سعودي	"000" ألف ريال سعودي	"000" ألف ريال سعودي	الموجودات
42,126	70,852	22,730	53,693	102,074	النقد وما في حكمه
191,582	350,629	824,855	1,029,675	755,640	ودائع لأجل
					الاستثمارات
169,501	208,044	223,260	292,853	402,388	موجودات مالية بالقيمة العادلة من خلال الربح أو الخسارة
8,998	9,047	9,042	16,244	127,899	موجودات مالية بالتكلفة المطفأة
36,893	39,651	43,458	61,118	72,715	موجودات مالية بالقيمة العادلة من خلال الدخل الشامل الآخر
33,813	15,750	19,359	17,415	21,286	الذمم المدينة الأخرى والمصروفات المدفوعة مقدماً
404,948	540,263	631,923	569,906	481,251	موجودات عقود إعادة التأمين
-	-	-	4,628	3,041	أصول حق الاستخدام
17,403	17,318	11,565	12,877	9,056	الممتلكات والمعدات
44,139	40,095	36,049	32,058	28,142	موجودات غير ملموسة
19,997	39,997	39,969	39,983	39,983	وديعة نظامية
1,592	2,320	2,036	4,372	486	إيرادات مستحقة على وديعة نظامية
970,992	1,333,966	1,864,246	2,134,822	2,043,961	إجمالي الموجودات
					المطلوبات
37,421	36,215	44,022	29,225	55,369	المصروفات المستحقة والمطلوبات الأخرى
12,863	14,441	16,864	18,774	20,762	التزامات منافع الموظفين
677,909	874,235	1,296,437	1,451,052	1,287,963	التزامات عقود التأمين
-	-	4,010	5,132	3,406	التزامات عقود إعادة التأمين
-	-	-	4,710	2,931	التزامات الإيجار
3,873	6,717	12,599	15,147	15,057	الزكاة وضريبة الدخل المستحقة
1,592	2,320	2,036	1,148	486	إيرادات مستحقة على وديعة نظامية
733,658	933,928	1,375,968	1,525,188	1,385,974	إجمالي المطلوبات
					حقوق الملكية
200,000	400,000	400,000	400,000	400,000	رأس المال
15,354	15,354	21,661	42,271	49,689	الاحتياطي النظامي
12,990-	53,044-	25,082	108,168	137,506	أرباح مبقاة / (خسائر متراكمة)
34,970	37,728	41,535	59,195	70,792	احتياطي القيمة العادلة للاستثمارات
237,334	400,038	488,278	609,634	657,987	إجمالي حقوق الملكية
970,992	1,333,966	1,864,246	2,134,822	2,043,961	إجمالي المطلوبات وحقوق الملكية

ملخص الأصول والالتزامات

القائمة المختصرة للدخل

وفقاً لمعيار IFRS 17

أبرز الإنجازات

إجمالي الأقساط المكتتبة

1.984 مليار ريال سعودي

(مليار SR 1.854: 2024)

إيرادات التأمين

1.838 مليار ريال سعودي

(مليار SR 1.796: 2024)

حقوق المساهمين

658 مليار ريال سعودي

(مليون SR 610: 2024)

من قبل وكالة ستاندارد أند بورز



BBB+ & "KSA AA+"

من قبل وكالة فيتش



"A-" Insurer Financial Strength (IFS)
with a stable outlook

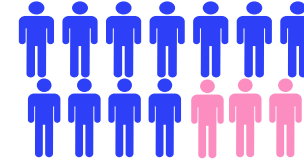
من قبل وكالة فيتش



"AA(sau)" National Insurer Financial
Strength (IFS)
with a stable outlook

فروع الشركة الوطنية للتأمين في المملكة

لا تمتلك الشركة أي شركات تابعة تعمل داخل أو خارج المملكة العربية السعودية، وجميع إيرادات الشركة تُولد من داخل المملكة العربية السعودية



37
موظف

78% ذكور – 22% إناث

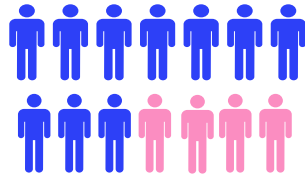
فرع الرياض

المحمدية – ذا زون – بوابة 7
للتواصل: 011 477 2290 - 011 477 8035

15
موظف

فرع الخبر

بوابة الخبر للأعمال – بوابة رقم 9
للتواصل: 013 882 6992 - 013 882 5357
6992



247
موظف

63% ذكور – 37% إناث

المكتب الرئيسي - جدة

مبنى الجفالي – طريق المدينة
للتواصل: 012 667 4530 - 012 660 6200

فرع جدة

النهضة – طريق الأمير سلطان
للتواصل: 012 667 4530 - 012 660 6200

1

2

3



80% ذكور – 20% إناث

نسبة السعودة 85%

84% in 2024



التحليل الجغرافي لإجمالي الأقساط المكتتبة

إنتاج الشركة للسنة المنتهية في 31 ديسمبر 2025



جدة



الرياض



الخبر

المجموع: 1,984,204

العملة ريال سعودي

سياسة توزيع الأرباح

لا تتوقع الشركة توزيع أرباح على مساهميها، كما أنها لا تقدم أي ضمانات بشأن توزيع الأرباح فعلياً، أو بشأن مقدار أي توزيعات قد تتم في أي سنة مالية معينة. وفقاً للمادة 44 من النظام الأساسي للشركة، فإن 10% من صافي الفائض من عمليات حملة الوثائق سوف توزع على حملة الوثائق، إما مباشرة أو عن طريق تخفيض في أقساط التأمين الخاصة بهم للسنة التالية، وسيتم ترحيل الـ 90% المتبقية من صافي الفائض إلى قائمة دخل لمساهمين.

من وقت لآخر، سوف يتم دفع أرباح للمساهمين من الأرباح الصافية، مع مراعاة القيود التالية الواردة في المادة 45 من النظام الأساسي للشركة، والمادة 70 من اللائحة التنفيذية لنظام مراقبة شركات التأمين التعاوني الصادرة من البنك المركزي السعودي:

1. يجب مخصص للزكاة وضريبة الدخل المطلوبة.

2. يجب 20% في المائة من صافي الأرباح لتكوين الاحتياطي النظامي. ويجوز للجمعية العامة العادية وقف هذا التجنّب عندما يصل الاحتياطي إلى 100% من رأس المال المدفوع.

3. يجوز للجمعية العامة العادية، بناء على توصية من المجلس، تجنّب نسبة معينة من الأرباح السنوية الصافية لتكوين احتياطي إضافية لغرض محدد أو للأغراض التي تحددها الجمعية العامة.

4. يتم توزيع الرصيد على المساهمين كدفعة أولى، بمبلغ لا يقل عن 5% من رأس المال المدفوع.

5. يوزع الرصيد المتبقي على المساهمين كحصة في الأرباح أو يحول إلى حساب الأرباح المستبقاة.

6. يجوز للمجلس أن يصدر قراراً بتوزيع أرباح دورية، تخصم من الأرباح السنوية المحددة في الفقرة 4 أعلاه، وفقاً للقواعد والأنظمة الصادرة من قبل السلطات المختصة.

أي إعلان عن توزيع أرباح يكون معتمداً على أرباح الشركة، ووضعها المالي، وحالة الأسواق، والمناخ الاقتصادي العام، وغيرها من العوامل، بما في ذلك تحليل الشركة من الفرص الاستثمارية واحتياجات إعادة الاستثمار، والنقدية ومتطلبات رأس المال، وفرص الأعمال، وغيرها من الاعتبارات القانونية والتنظيمية.

تقوم الشركة على الفور بإبلاغ هيئة السوق المالية "CMA" عن أي قرارات أو توصيات لتوزيع الأرباح. يتم توزيع الأرباح المقترحة على المساهمين في المكان والوقت المحدد بواسطة مجلس الإدارة، وفقاً للتعليمات الصادرة عن وزارة التجارة والصناعة، ومرهونة بالموافقة الخطية لهيئة التأمين.

إفصاحات:

1- الاقتراض، إصدار / استرداد الأوراق المالية

لم تقتض الشركة أي أموال، ولم تصدر أي أدوات دين قابلة للتحويل أو الاسترداد، أو خيارات، أو تعهدات، أو أي حقوق أخرى ذات طبيعة مماثلة. كما أنها لم تقم بإعادة سداد أي قرض ولم تقم باستبدال أو تحويل أي أدوات دين قابلة للتحويل أو الاسترداد خلال الفترة، ولا توجد أي قروض أو أدوات دين مستحقة للسداد أو التحويل كما في نهاية الفترة.

2- الأسهم وخيارات وحقوق الاكتتاب وأدوات الدين و المصلحة في

فئة أسهم التصويت المملوكة من قبل أشخاص
(عدا مدراء المصدر وكبار المسؤولين التنفيذيين وأزواجهم وأطفالهم القصر)

3- لا يوجد مصلحة لأي شخصٍ فردٍ في أكثر من 5٪ من فئة أسهم التصويت في الشركة.

4- المصالح، الخيارات، وحقوق الاكتتاب الخاصة بأعضاء مجلس الإدارة وكبار التنفيذيين وأزواجهم وأبنائهم القصر في أسهم أو أدوات دين الشركة

التغير في مجموع الأسهم المملوكة	مجموع الأسهم المملوكة في يوم التداول السابق	مجموع الأسهم المملوكة في آخر يوم تداول	منصب	أعضاء مجلس الإدارة
0.00%	425	425	رئيس مجلس الإدارة	حسين عقيل
0.00%	10	10	أعضاء مجلس الإدارة	نضال رضوان
0.00%	100	100	أعضاء مجلس الإدارة	سامي الحلبي
0.00%	3,000	3,000	أعضاء مجلس الإدارة	امين العفيفي
7.58%	33,000	35,500	كبار التنفيذيين	هيثم البكري
0.00%	60,200	60,200	أعضاء مجلس الإدارة	هيثم البكري
0.00%	100	100	أعضاء مجلس الإدارة	فيصل شراره
0.00%	2,000	2,000	أعضاء مجلس الإدارة	عمر هاشم
0.00%	425	425	أعضاء مجلس الإدارة	عبير كعكي

التعاملات مع الجهات (الأطراف) ذات العلاقة

٢٧- المعاملات والأرصدة مع الأطراف ذات العلاقة (بتبع)

المعاملات للسنة المنتهية في		طبيعة المعاملات
٣١ ديسمبر ٢٠٢٤م	٣١ ديسمبر ٢٠٢٥م	
		مساهم ذي تأثير جوهري
٧٦٠	٦٥٨	وثائق تأمين مياحة
١٩٤	١٧٠	المطالبات المدفوعة
٣,٨٥٤	٣,٩١٣	مصرفات متكبدة
		المنشآت التي تخضع للسيطرة أو السيطرة المشتركة من قبل مساهم ذي تأثير جوهري
٤٦,٠٩٣	٤٣,٥٣٤	وثائق تأمين مياحة
١٧,٢٥٥	١٧,٢٠٦	المطالبات المدفوعة
٦٦٣	٣٣٨	أقساط اختيارية متنازل عنها
٤٣٢	٧٥	مطالبات اختيارية مستردة
١	-	عمولة اختيارية مستلمة
٣,٣٩٤	٦,٢١٢	مصرفات متكبدة

تتمثل الأطراف ذات العلاقة في المساهمين ذوي التأثير الجوهري وموظفي الإدارة العليا في الشركة والمنشآت التي يسيطر عليها أو تخضع لسيطرة مشتركة من قبل هؤلاء المساهمين وموظفي الإدارة العليا. يتم اعتماد سياسات التسعير وشروط هذه المعاملات من قبل إدارة الشركة ومجلس إدارتها. إن المستحق من وإلى أرصدة الأطراف ذات العلاقة غير مضمونة وبدون فوائد ويستحق السداد نقداً عند الطلب. وفيما يلي تفاصيل المعاملات مع الأطراف ذات العلاقة خلال السنة وأرصدها ذات الصلة:

يشمل موظفو الإدارة العليا الإدارة العليا ومجلس الإدارة. يعرض الجدول أدناه الرواتب السنوية والمكافآت والبدلات التي يحصل عليها أعضاء مجلس الإدارة وخمسة من كبار المديرين التنفيذيين للسنوات المنتهية في:

المعاملات للسنة المنتهية في		موظفو الإدارة العليا والأقارب المقربين
٣١ ديسمبر ٢٠٢٤م	٣١ ديسمبر ٢٠٢٥م	
٢٨	٢٥	وثائق تأمين مياحة
٧	١٧	المطالبات المدفوعة
١٢,٨٩٨	١٤,١٥٢	مكافآت ومصرفات ذات الصلة
١,٨٥٤	٥٣٥	قرض وسلف
٤٤٥	٤٨٦	مدافع الموظفين طويلة الأجل
		أعضاء مجلس الإدارة والأقارب المقربين
٢,٥٢٤	٢,٦٨٤	رسوم ومصرفات ذات الصلة
١٠٧	٨٥	وثائق تأمين مياحة
١,٢١١	١	المطالبات المدفوعة

تعاملات مع الجهات (الأطراف) ذات العلاقة

٢٧ - المعاملات والأرصدة مع الأطراف ذات العلاقة (بتبع)

المعاملات للسنة المنتهية في		
٣١ ديسمبر ٢٠٢٤م	٣١ ديسمبر ٢٠٢٥م	
		طبيعة المعاملات
		مساهم ذي تأثير جوهري
٧٦٠	٦٥٨	وثائق تأمين مياحة
١٩٤	١٧٠	المطالبات المدفوعة
٣,٨٥٤	٣,٩١٣	مصروفات متكبدة
		المنشآت التي تخضع للسيطرة أو السيطرة المشتركة من قبل مساهم ذي تأثير جوهري
٤٦,٠٩٣	٤٣,٥٣٤	وثائق تأمين مياحة
١٧,٢٥٥	١٧,٢٠٦	المطالبات المدفوعة
٦٦٣	٣٣٨	أقساط اختيارية متنازل عنها
٤٣٢	٧٥	مطالبات اختيارية مستردة
١	-	عمولة اختيارية مستلمة
٣,٣٩٤	٦,٢١٢	مصروفات متكبدة

يشمل موظفو الإدارة العليا الإدارة العليا ومجلس الإدارة. يعرض الجدول أدناه الرواتب السنوية والمكافآت والبدلات التي يحصل عليها أعضاء مجلس الإدارة وخمسة من كبار المديرين التنفيذيين للسنوات المنتهية في:

المعاملات للسنة المنتهية في		
٣١ ديسمبر ٢٠٢٤م	٣١ ديسمبر ٢٠٢٥م	
		موظفو الإدارة العليا والأقارب المقربين
٢٨	٢٥	وثائق تأمين مياحة
٧	١٧	المطالبات المدفوعة
١٢,٨٩٨	١٤,١٥٢	مكافآت ومصروفات ذات الصلة
١,٨٥٤	٥٣٥	قروض وسلف
٤٤٥	٤٨٦	مناقص الموظفين طويلة الأجل
		أعضاء مجلس الإدارة والأقارب المقربين
٢,٥٢٤	٢,٦٨٤	رسوم ومصروفات ذات الصلة
١٠٧	٨٥	وثائق تأمين مياحة
١,٢١١	١	المطالبات المدفوعة

يلخص الجدول التالي العقود التي لأعضاء مجلس الإدارة مصلحة جوهرية فيها

#	اسم الطرف ذي العلاقة	إسم عضو مجلس الإدارة	طبيعة العلاقة	مدة العلاقة	القيمة المالية للعلاقة "000" ألف ريال
1	شركة إبراهيم الجفالي وإخوانه	السيد / أمين العفيفي السيد / فيصل شراره	عقد إيجار المركز الرئيسي للشركة ورسوم أخرى (متضمن الضريبة المضافة). أقساط تأمينية. مطالبات مدفوعة	سنوي عام 2025	3,913 658 170
2	شركة سنك للتأمين (شركة التأمين الوطنية السعودية سابقاً)	السيد / فيصل شراره	أقساط إعادة تأمين اختياري مطالبات إعادة تأمين اختياري محصلة	سنوي عام 2025	338 75
3	شركة الإسمنت السعودي	السيد / أمين العفيفي	أقساط تأمين مطالبات مدفوعة	سنوي عام 2025	3,353 819
4	مجموعة هابي السعودية العربية	السيد/ رائد ساتر	خدمات قياس ومقارنة الرواتب وفق معايير السوق	سنوي عام 2025	113

ملاحظة: جميع العقود أعلاه لا يوجد بها أي شروط تفضيلية

تؤكد الشركة بأنه لم يتنامى إلى علمها أي أعمال تنافس الشركة أو أي من فروع النشاط الذي تزاوله، سواء كانت تلك الأعمال يزاولها أو سبق أن زاولها أي من أعضاء مجلس الإدارة. كما لا تعلم بوجود أي من أعضاء المجلس ممن لهم مصالح مباشرة أو غير مباشرة في أي أعمال تُعدّ من قبيل المنافسة لأنشطة الشركة.

المستحقات النظامية

المستحقات النظامية واجبة الدفع المستحقة على الشركة كما في 31 ديسمبر 2025م

2024	2025	الوصف
ريال سعودي	ريال سعودي	
912,840	900,716	التأمينات الاجتماعية لشهر ديسمبر 2025م (تدفع في يناير 2026م)
15,146,787	14,059,787	مخصص الزكاة لعام 2025م (تدفع عند تقديم الملف الضريبي)
2,313,215	2,871,958	رسوم إشرافية لهيئة التأمين للربع الرابع لعام 2025م
976,334	2,124,686	اقتطاع الضريبة (تدفع في يناير 2025م مبلغ 27,461.9 ريال سعودي) والمتبقي يتم دفعة عند تسوية مستحقات إعادة التأمين.
6,255,635	21,954,593	اقتطاع الضريبة المضافة حتى ديسمبر 2025م (تدفع في يناير 2026م)
25,604,811	41,911,741	المجموع

استحقاقات الموظفين

لم تقم الشركة بأي استثمارات ولم تجنب أي احتياطات لصالح الموظفين ، غير تلك المطلوبة بموجب الأنظمة واللوائح.

تقرير مراجعي الحسابات المستقلين إلى مساهمي الشركة الوطنية للتأمين

الرأي

ينص تقرير المراجعين الخارجيين على أنه، في رأيهم، فإن القوائم المالية المرفقة تعرض بعدل، من جميع الجوانب الجوهرية، المركز المالي للشركة كما في 31 ديسمبر 2025، وأدائها المالي وتدفقاتها النقدية للسنة المنتهية في ذلك التاريخ، وذلك وفقاً للمعايير الدولية للتقارير المالية ("IFRS") المعتمدة في المملكة العربية السعودية، وغيرها من المعايير والإصدارات الصادرة عن الهيئة السعودية للمراجعين والمحاسبين ("SOCPA") (ويُشار إليها بـ "المعايير الدولية للتقارير المالية المعتمدة في المملكة العربية السعودية").

تعيين مراجعي الحسابات الخارجيين

يوصي مجلس الإدارة بتعيين شركة كيه بي إم جي للاستشارات المهنية (KPMG) وشركة برايس ووترهاوس كوبرز (PwC) كمراجعين لحسابات الشركة للربع الثاني، والثالث من عام 2026، وللجنة المالية المنتهية في 31 ديسمبر 2026، وكذلك للربع الأول من عام 2027

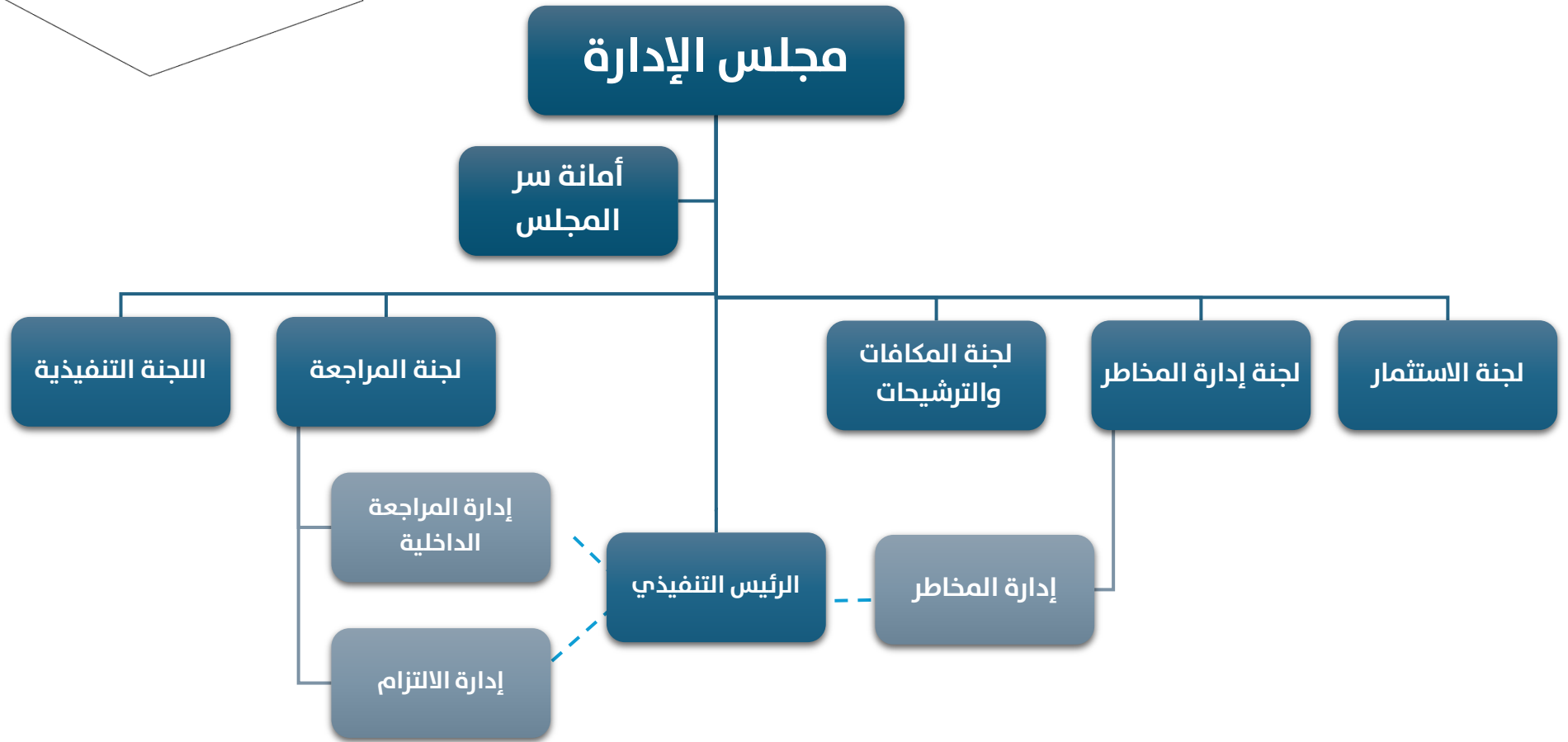
الحوكمة

قامت الوطنية للتأمين بوضع إطار شامل من القواعد والمعايير لتنظيم عملياتها، مما يضمن نجاحها على المدى الطويل وحماية مصالح أصحاب المصلحة. ومن خلال الالتزام بأفضل ممارسات الحوكمة ومتابعة تنفيذ سياستها في الحوكمة المؤسسية، تحافظ الشركة على حقوق المساهمين وأصحاب المصلحة الآخرين.

يساعد هذا النهج الوطنية للتأمين في تحقيق التوازن بين مصالح أصحاب المصلحة، وإدارة المخاطر، والأهداف الاستراتيجية. كما يتيح للمساهمين ممارسة دورهم في مساءلة مجلس الإدارة باعتباره ممثلهم، بينما يتولى المجلس بدوره في الإشراف من خلال ضمان التزام الإدارة التنفيذية بالمسؤولية والشفافية.



هيكل الحوكمة



تماشياً مع التزامها بأفضل ممارسات الحوكمة المؤسسية، قامت الوطنية للتأمين بتطوير سياسة حوكمة تُحدد المعايير والمتطلبات التي تلتزم بها الشركة في تطبيق الأطر التنظيمية التالية:

- النظام الأساسي للشركة.
- نظام مراقبة شركات التأمين التعاوني الصادر بالأمر الملكي رقم م/32 والمعدل بموجب الأمر الملكي رقم م/12 بتاريخ 23/1/1443 هـ الموافق 1 سبتمبر 2021م ولائحته التنفيذية الصادرة في 20 أبريل 2004
- نظام الشركات الصادر عن وزارة التجارة، والذي تم تعديله مؤخراً ليصبح سارياً اعتباراً من 19 يناير 2023
- لائحة حوكمة الشركات في المملكة العربية السعودية وقواعد الإدراج الصادرة عن مجلس هيئة السوق المالية (CMA)
- لائحة حوكمة شركات التأمين الصادرة عن البنك المركزي السعودي (SAMA) بتاريخ 22 أكتوبر 2015
- لائحة لجنة المراجعة في شركات التأمين وإعادة التأمين الصادرة عن البنك المركزي السعودي (SAMA) بتاريخ 22 أكتوبر 2015
- جميع الأنظمة واللوائح الأخرى ذات الصلة المطبقة على الشركة ومجلس إدارتها.

الامتثال للأنظمة واللوائح

تلتزم الوطنية للتأمين بإطار امتثال قوي يهدف إلى متابعة التطورات والمتطلبات التنظيمية بشكل مستمر، مما يضمن جمع المعلومات ذات الصلة بالقوانين واللوائح والتوجيهات الرسمية في الوقت المناسب. يتيح هذا النهج الاستباقي للشركة التنبؤ بمخاطر الامتثال ومعالجتها بفعالية.

قامت الوطنية بتطبيق جميع مواد لائحة حوكمة الشركات الصادرة عن البنك المركزي السعودي (SAMA) وهيئة السوق المالية (CMA) باستثناء الأحكام التالية:

رقم المادة	نص المادة	حالة الالتزام	أسباب عدم الالتزام	ملاحظات
المادة 87 - لائحة حوكمة الشركات الصادرة عن هيئة السوق المالية: المسؤولية الاجتماعية	يجب على الجمعية العامة العادية، بناءً على توصية مجلس الإدارة، وضع سياسة تضمن تحقيق التوازن بين أهداف الشركة وأهداف المجتمع، وذلك بهدف تطوير الأوضاع الاجتماعية والاقتصادية للمجتمع.	لا ينطبق	مادة استرشادية	توجد أنشطة متعلقة بالمسؤولية الاجتماعية، ولكن لا يوجد لدى الشركة سياسة المسؤولية الاجتماعية، كما أن أن المادة الخاصة بإصدار السياسة ذات طابع إرشادي وليست إلزامية.
المادة 93 (أ) (4) - لائحة حوكمة الشركات الصادرة عن هيئة السوق المالية:	يجب على الشركة الإفصاح عن مكافآت خمسة من كبار التنفيذيين الذين حصلوا على أعلى المكافآت من الشركة، على أن يكون من بينهم الرئيس التنفيذي والرئيس المالي.	غير ملتزم	مادة إلزامية	تفصح الشركة عن إجمالي مكافآت كبار التنفيذيين وفقاً للمادة 93 (ب-4) من لائحة حوكمة الشركات، التي تقتضي الإفصاح الجماعي. ولحماية الشركة والمساهمين والموظفين من المخاطر المحتملة، لا يتم الإفصاح عن تفاصيل المكافآت بحسب المسميات الوظيفية أو المناصب المحددة، وذلك تماشياً مع الملحق (1) - جدول المكافآت الوارد في اللائحة.

طلبات الشركة لسجل المساهمين

أسباب الطلب	تاريخ الطلب
أخرى	15/12/2025
إجراءات الشركة	30/07/2025
الجمعية العمومية	22/05/2025
الجمعية العمومية	22/05/2025
إجراءات الشركة	04/05/2025
إجراءات الشركة	04/05/2025
إجراءات الشركة	27/04/2025
أخرى	18/03/2025

حقوق المساهمين المتعلقة باجتماع الجمعية العامة

أعلنت الشركة عن دعوتها لحضور اجتماع الجمعية العامة خلال عام 2025 في الصحف المحلية، وعلى موقع تداول، وكذلك على الموقع الإلكتروني للشركة.

أنشطة الحوكمة

- قام مجلس الإدارة بعقد عدة جلسات توعوية لأعضاء المجلس قبل اعتماد أي مستندات تتطلب مراجعة أو موافقة أو تزكية من المجلس.
- تحديث دليل الحوكمة.
- إعداد جداول أعمال مجلس الإدارة واللجان.
- العمل على إجراءات ترشيح أعضاء المجلس لدورة المجلس.
- الإعداد لاجتماع الجمعية العامة العادية لعام 2025
- العمل على موائمة نظام الشركة الأساس.
- إدارة كافة السياسات والإجراءات الخاصة بالشركة.
- الإشراف على إجراءات تقييم مجلس الإدارة واللجان المنبثقة منه من قبل جهة خارجية.
- تحديث سجل استفسارات المساهمين.
- تقييم الاستقلالية لأعضاء مجلس الإدارة.
- تحديث مصفوفة صلاحيات البنوك.
- تحديث مكافآت مجلس الإدارة ولجنة المراجعة.
- اعتماد البرنامج التعريفي الجديد لأعضاء مجلس الإدارة واللجان المنبثقة منه الجدد.

ينص النظام الأساسي لشركة الوطنية على أن يتم إدارة الشركة من قبل مجلس إدارة مكون من (9) أعضاء يتم تعيينهم من قبل الجمعية العامة لمدة لا تتجاوز ثلاث سنوات. وقد قامت الجمعية العامة المنعقدة بتاريخ 25.05.2025 بتعيين مجلس الإدارة الجديد لمدة ثلاث سنوات وتمت الموافقة عليه من قبل المساهمين خلال اجتماعهم في ذات التاريخ.

يتمتع كل عضو في مجلس إدارة الوطنية بمجموعة كافية من المؤهلات والخبرات والمعرفة والمعايير الأخلاقية التي تمكنه من أداء مهامه بفعالية. ويقوم المجلس بوضع هياكل واضحة للمسؤوليات والمسائلة على جميع مستويات الشركة، ويتولى قيادة الشركة الرئيس التنفيذي، بدعم من الفريق التنفيذي.

تُعد حوكمة الشركات القوية ركيزة أساسية في تنفيذ استراتيجية الوطنية بنجاح. ويستند هذا الإطار الحوكمي إلى ست لجان منظمة بعناية وتركز على الأهداف الاستراتيجية، تم تأسيسها ضمن مجلس الإدارة والإدارة التنفيذية لضمان الرقابة والمسائلة واتخاذ القرارات بشكل فعال. وتشمل هذه اللجان ما يلي:

- اللجنة التنفيذية
- لجنة الترشيحات والمكافآت
- لجنة الاستثمار
- لجنة إدارة المخاطر
- لجنة المراجعة

تشكيل مجلس الإدارة

كما في 31 ديسمبر 2025



د. حسين عقيل

رئيس مجلس الإدارة – عضو غير تنفيذي



فيصل شرارة
نائب رئيس مجلس الإدارة –
عضو غير تنفيذي



أمين عفيفي
عضو غير تنفيذي



هيثم البكري
الرئيس التنفيذي- العضو المنتدب



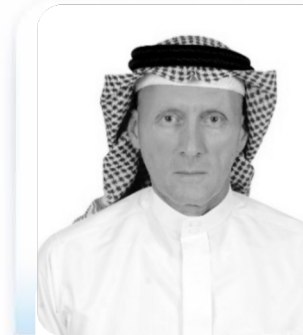
عبير كعكي
عضو مستقل



رائد ساتر
عضو غير تنفيذي



عمر هاشم
عضو مستقل



سامي الحلبي
عضو مستقل



نضال رضوان
عضو مستقل



أسماء وتصنيفات ومؤهلات وخبرات المناصب الحالية والسابقة لأعضاء مجلس الإدارة، وأعضاء اللجان، وإدارة التنفيذ

فيصل شرارة

نائب رئيس مجلس الإدارة – عضو غير تنفيذي



الأستاذ فيصل شرارة هو نائب رئيس مجلس إدارة شركة الوطنية للتأمين ، يشغلاستاذ فيصل شرارة منصب نائب رئيس مجلس إدارة شركة وطنية، مع خبرة تمتد لثمانى سنوات كعضو في مجلس الإدارة. وقد شغل أيضاً منصب رئيس اللجنة التنفيذية لمدة 12 عاماً، وكان عضواً في لجنة الترشيحات والمكافآت لمدة 12 عاماً.

ومنذ عام 2010، يتولى استاذ شرارة منصب المدير المالي لشركة إبراهيم الجفالي وإخوانه، وهي مجموعة تجارية وصناعية رائدة في المملكة العربية السعودية، وقد شغل سابقاً منصب نائب المدير المالي في الشركة نفسها.

يحمل الأستاذ فيصل شرارة درجة الماجستير في إدارة الأعمال من جامعة هارفارد (1994)، ودرجة الماجستير في الإدارة العامة من المدرسة الوطنية للإدارة (1991)، وبيكالوريوس في الاقتصاد من كلية لندن للاقتصاد (1985). وهو أيضاً عضو مجلس إدارة في شركة (SNIC) وبفضل خبرته الواسعة في المالية والحوكمة، فإن له دوراً محورياً في الإشراف الاستراتيجي على أداء الوطنية للتأمين وتعزيز نجاحها.

د. حسين عقيل

رئيس مجلس الإدارة – عضو غير تنفيذي



يشغل الدكتور حسين عقيل منصب رئيس مجلس الإدارة في شركة الوطنية للتأمين، ويتميز بخبرة تمتد لأكثر من 13 عاماً في عضوية المجلس، بما في ذلك توليه رئاسة المجلس لدورتين متتاليتين. وقد أسهمت قيادته الطويلة في ترسيخ مكانته كأحد الأعمدة الأساسية في توجيه استراتيجية الشركة وتعزيز إطار الحوكمة المؤسسية.

منذ عام 1998، يعمل الدكتور عقيل كمستشار قانوني، مقدماً استشارات استراتيجية في الشؤون القانونية لعدد من القطاعات. كما شغل سابقاً منصب المستشار القانوني لمجموعة عبد اللطيف جميل، والرئيس القانوني التنفيذي في البنك الأهلي التجاري.

إلى جانب مناصبه التنفيذية، يشغل الدكتور عقيل عضوية مجلس إدارة شركة iPlus للموارد البشرية منذ عام 2017، حيث يساهم في حوكمتها وإشرافها الاستراتيجي. على الصعيد الأكاديمي، يحمل الدكتور حسين عقيل دكتوراه تنفيذية في القانون من جامعة دنفر، الولايات المتحدة الأمريكية (1998) ودرجة الماجستير في العلوم السياسية من جامعة كاليفورنيا، الولايات المتحدة الأمريكية (1995) ودرجة البكالوريوس في العلوم السياسية من جامعة كاليفورنيا، الولايات المتحدة الأمريكية (1994).

من خلال قيادته القوية وفهمه العميق لقطاع التأمين وخبرته في الحوكمة المؤسسية، يواصل الدكتور عقيل لعب دور محوري في دفع عجلة نمو الوطنية للتأمين وتعزيز نجاحها المستدام.

هيثم البكري

الرئيس التنفيذي- العضو المنتدب



الأستاذ الأستاذ هيثم البكري يشغل منصب الرئيس التنفيذي في الشركة الوطنية للتأمين منذ عام 2013، كما يشغل منصب العضو المنتدب وعضوية كل من اللجنة التنفيذية ولجنة الاستثمار، حيث يؤدي دوراً محورياً في رسم التوجه الاستراتيجي للشركة وتعزيز حوكمتها. يتمتع السيد البكري بخبرة تزيد على عقدين في القطاعين المالي والتأميني، وقد قاد مسيرة التحول في وطنية، محققاً الاستقرار المالي، وتحسين الكفاءة التشغيلية، وتعزيز النمو المستدام. وتحت قيادته، صُنفت وطنية ضمن أفضل خمس شركات تأمين في المملكة العربية السعودية في قطاعي تأمين المركبات والتأمينات العامة، مع تحقيق متوسط نمو سنوي في الإيرادات تجاوز 19% خلال السنوات الأربع الماضية. شغل سابقاً مناصب قيادية في البنك الأهلي التجاري، حيث أسس شركة الأهلي تكافل، وساهم في تطوير أعمال بنك الجزيرة. وخلال تلك الفترة، قاد مبادرات استراتيجية، وأدار عمليات طرح عام أولي واسعة النطاق، وطوّر أطراً متينة لحوكمة الشركات. كما شغل منصب الرئيس التنفيذي للعمليات في FWU Global-Takaful Solutions، حيث قاد خطط التوسع في منطقة الشرق الأوسط وآسيا. يحمل السيد البكري درجة الماجستير في الاقتصاد الدولي ودراسات الشرق الأوسط من جامعة جونز هوبكنز (2000)، ودرجة البكالوريوس في الإدارة العامة من كلية كوري (1996). كما أكمل برامج تعليم تنفيذي في INSEAD وانطلاقاً من التزامه بالمسؤولية الاجتماعية، يشارك بفاعلية في مبادرات المسؤولية الاجتماعية والقيادة التطوعية، بما في ذلك عمله مع جمعية الوداد لرعاية الأيتام. وبفضل خبرته العميقة في الاستراتيجية المؤسسية، والامتثال التنظيمي، والتحول الرقمي، يواصل السيد هيثم البكري قيادة نجاح وطنية وترسيخ مكانتها كإحدى شركات التأمين الرائدة في المنطقة.

أمين عفيفي

عضو غير تنفيذي



الأستاذ أمين عفيفي هو عضو في مجلس إدارة شركة الوطنية للتأمين ورئيس لجنة المخاطر، وقد شغل هذين المنصبين خلال السنوات الثماني الماضية. وبفضل خبرته الواسعة في قطاع المصارف والقيادة المؤسسية والحوكمة، فإنه يقدم خبرة كبيرة في إدارة المخاطر والتمويل المؤسسي والإشراف الاستراتيجي. وقد شغل عدة مناصب قيادية عليا، من بينها الرئيس التنفيذي لمجموعة شركة إبراهيم الجفالي وإخوانه (2010-2023)، ورئيس قطاع الشركات في البنك الأهلي التجاري (2006-2010)، ومدير المنطقة الشرقية في البنك السعودي الفرنسي (2001-2006)، ومدير الخدمات المصرفية للشركات في المنطقة الشرقية لدى البنك السعودي الهولندي (1994-2001). وقد بدأت مسيرته المهنية في البنك السعودي الأمريكي (1985-1994)، حيث شغل عدة مناصب في قطاع الخدمات المصرفية للشركات.

وبالإضافة إلى خبرته التنفيذية، يشغل السيد العفيفي عضوية مجالس إدارات في عدة جهات، من بينها:

- شركة الأسمت السعودية (عضو غير تنفيذي)
- شركة فلور العربية المحدودة

يحمل السيد العفيفي درجة البكالوريوس في إدارة الأعمال من جامعة تكساس في الولايات المتحدة الأمريكية (1984). وتستمر خبرته العميقة في إدارة المخاطر والحوكمة والقيادة المالية في تحقيق قيمة مضافة لمسار وطنية الاستراتيجي وإشرافها على المخاطر.

سامي الحلبي
عضو مستقل



يُعد من القيادات التنفيذية المتمرسة، حيث يتمتع بخبرة تزيد عن 25 عامًا في القيادة المالية والتشغيلية، ويُعرف برؤيته الاستراتيجية وقدرته على دفع عجلة النمو وتحقيق النجاحات. يحمل درجة الماجستير في الهندسة الميكانيكية من جامعة ستانفورد (1992م)، مما منحه قاعدة قوية في التحليل وحل المشكلات.

شغل سابقًا عضوية لجنة المراجعة في شركة الوطنية، ويشغل حاليًا منصب عضو مجلس الإدارة ورئيس لجنة الترشيحات والمكافآت (RNC)، حيث يؤدي دورًا محوريًا في حوكمة الشركة واتخاذ القرارات الاستراتيجية. خارج إطار شركة الوطنية، يشغل الأستاذ سامي عضوية مجلس إدارة شركة الطلا الدولية للنقل منذ عام 2018م، كما يشغل رئاسة لجنة المراجعة فيها منذ عام 2022م، بالإضافة إلى عضويته في مجلس إدارة شركة عبدالله هاشم منذ عام 2023م.

يتميز الأستاذ سامي بقدراته القيادية القوية في تحديد فرص النمو، ووضع أهداف واضحة، وتحفيز الفرق لتحقيق الأهداف المشتركة. ويعتمد في إدارته على تمكين الأفراد وتعزيز ثقافة المسؤولية والملكية، كما يُعرف بقدرته على التفاعل الفعال مع جميع الأطراف ذات العلاقة، مما يساهم في تنفيذ مبادرات استراتيجية تُحقق نتائج مالية وتجارية ملموسة.

إن دقته العالية والتزامه بالتميز يجعلان منه أحد القيادات البارزة في القطاع المؤسسي.

نضال رضوان
عضو مستقل



يتمتع الأستاذ نضال بخبرة واسعة في علاقات العمل، والسياسات الاقتصادية، والحوكمة المؤسسية. ويشغل حاليًا عضوية مجلس إدارة شركة وطنية وعضوية لجنة المخاطر. ويحمل درجة البكالوريوس في الاقتصاد من جامعة الملك سعود (1985)، وقد لعب دورًا محوريًا في تمثيل العمال وتقديم الاستشارات على المستويين الوطني والدولي. فمنذ عام 2004، يقود الفريق العمالي السعودي في المؤتمرات الدولية والآسيوية والعربية للعمل، كما يرأس اللجنة التأسيسية لاتحاد لجان العمال منذ عام 2011. ويمتد دوره القيادي ليشمل رئاسة فريق العمال السعودي في اجتماعات وزراء عمل دول مجموعة العشرين (2010-2013)، فضلًا عن رئاسته لفريق العمال في المنتدى الدولي للنقابات في الصين (2011-2014). كما كان في طليعة جهود الحوار الاجتماعي في المملكة، حيث يرأس فريق العمال في منتدى الحوار الاجتماعي بين أطراف الإنتاج منذ عام 2012. وبجانب إسهاماته في مجال العمل، يشغل نضال منصب مستشار في جامعة الأعمال والتكنولوجيا منذ عام 2017، كما يشغل منصب المدير العام لمكتب KMAC للاستشارات. وهو مستشار عمالي مرخص منذ يناير 2017، وقد تلقى تدريباً متخصصاً لدى كل من Bell Canada International ومجموعة Boeing International.

وتستمر خبرته القيادية في التأثير على تطوير سياسات العمل وأطر الحوكمة في المملكة العربية السعودية. تستمر خبراته القيادية في الإسهام بشكل فعّال في تطوير سياسات العمل وأطر الحوكمة داخل المملكة العربية السعودية وعلى المستوى الدولي.



يتمتع الأستاذ عمر بخبرة واسعة في الخدمات المالية، والتحول الرقمي، وحوكمة الشركات. يشغل حالياً منصب عضو مجلس الإدارة وعضو لجنة المخاطر في شركة الوطنية للتأمين. كما يشغل منصب رئيس مجلس الإدارة في كل من شركة الأهلي تكافل، وشركة الخدمات المالية السعودية (تمرة)، وشركة نيو ليب، إلى جانب عضويته في المجلس الاستشاري لموقع Souqalmal.com

يحمل الأستاذ عمر درجة البكالوريوس في برمجة الحاسب الآلي التي حصل عليها عام 1993م. وقد تنوّعت مسيرته المهنية في مناصب قيادية مهمة في البنك الأهلي السعودي (SNB)، حيث كان له دور محوري في قيادة جهود التحول الرقمي وصياغة الاستراتيجيات المالية.

شغل عدة مناصب تنفيذية بارزة في البنك، منها:

- نائب أول للرئيس، رئيس مجموعة التقنية والتحول الرقمي 2018م – 2020م
- نائب الرئيس التنفيذي، رئيس قسم الخدمات المصرفية الرقمية 2015م – 2018م
- نائب أول للرئيس، رئيس خدمات العملاء 2013م – 2015م
- نائب أول للرئيس، الرئيس التنفيذي لتجربة العميل 2012م – 2013م
- نائب أول للرئيس، رئيس مكتب الاستراتيجية والتخطيط المالي 2011م – 2012م
- نائب أول للرئيس، رئيس قسم العمليات المصرفية الإلكترونية 2009م – 2011م
- رئيس قسم الحوالات والخدمات المصرفية الإلكترونية 2007م – 2009م

تُعكس خبرته الواسعة في المصرفية الرقمية والتخطيط الاستراتيجي وتجربة العميل في إسهاماته المؤثرة في تحقيق التميز التشغيلي والابتكار في قطاع الخدمات المالية، كما يواصل ترك بصمته في تعزيز ممارسات الحوكمة المؤسسية في المملكة العربية السعودية.



السيد رائد ساتر هو عضو مجلس إدارة متمرس وتنفيذي مخضرم يتمتع بثلاثة عقود من الخبرة القيادية في مجالات الأعمال، ورأس المال البشري، وحوكمة الشركات. يشغل حالياً منصب عضو مجلس إدارة وعضو لجنة المكافآت والترشيحات في Wataniya، حيث يساهم بخبرته في القيادة التنفيذية، واستراتيجية المواهب، وفعالية المؤسسات.

يشغل رائد منصب شريك أول في Korn Ferry، حيث يقدم المشورة لمجالس الإدارة وكبار التنفيذيين بشأن تحول القيادة، وتقييم القيادات، وتخطيط التعاقب الوظيفي، وأنظمة المكافآت.

وقبل انضمامه إلى Korn Ferry، شغل رائد منصب شريك في Heidrick & Struggles، حيث قدم الاستشارات للمؤسسات الرائدة في مجالات البحث التنفيذي وتعيينات مجالس الإدارة. وفي وقت سابق من مسيرته المهنية، تولى مناصب قيادية عليا، منها مدير عام الموارد البشرية والإدارة في National Oil Company، والعضو المنتدب والمؤسس لشركة EWK International، ورئيس الموارد البشرية في Gulf Air، ورئيس الموارد البشرية لمنطقة الخليج في Unilever. يحمل رائد درجة البكالوريوس في المالية من جامعة الملك فهد للبترول والمعادن.

وقد خدم في العديد من مجالس الإدارة بصفته خبيراً في رأس المال البشري، مساهماً في دعم المؤسسات لمواءمة قدرات القيادة مع الأهداف الاستراتيجية، طويلة المدى للأعمال.



عبير كعكي
عضو مستقل

بالإضافة إلى عضويتها في مجلس إدارة الشركة الوطنية للتأمين، تشغل عبير عضوية مجالس إدارات عدد من الشركات والمنظمات الأخرى، بما في ذلك Nubaseed ، Nubaria Seed Production Company، Tanta Flax & Oil Company، Lactomiser، و Alnahda Organization. تحمل عبير درجة الماجستير في إدارة الموارد البشرية من Webster University، ودرجة الماجستير في إدارة الأعمال الدولية من Thunderbird School of Global Management. تتقن اللغتين العربية والإنجليزية، ولديها إلمام جيد بالفرنسية والإسبانية. وتمتاز بمسيرة مهنية حافلة بالابتكار، والنمو الاستراتيجي، والتميز المؤسسي.

قيادية بارزة تتمتع بخبرة واسعة في الإدارة المؤسسية والقيادة الاستراتيجية والتحول في الأعمال، امتدت عبر قطاعات متنوعة. وتشغل حاليًا منصب عضو مجلس إدارة في شركة الوطنية للتأمين، حيث تساهم بخبرتها في مجالات العمليات، والتسويق، وتطوير الأعمال. تشغل الأستاذة عبير حاليًا منصب عضو مجلس إدارة في الشركة الوطنية للتأمين بالإضافة إلى كونها المدير العام لشركة Estée Lauder Companies في المملكة العربية السعودية، حيث تقود نمو السوق وتعزز تفاعل المستهلك في قطاع التجميل الفاخر سريع النمو. شغلت سابقًا مناصب قيادية متعددة، منها الرئيس التنفيذي لشركة Saudi International Trading and Marketing Ltd، وشريك مؤسس في Dimam، والأمين العام لـ Alwaleed Philanthropies، حيث قادت عمليات إعادة هيكلة كبرى، وطورت شراكات استراتيجية، وأشرفت على برامج إنسانية عالمية في أكثر من 120 دولة. كما عملت مستشارة أولى في Mercer، وقدمت استشارات متخصصة في إدارة رأس المال البشري.

مسؤوليات ومهام مجلس الإدارة

دون الإخلال بصلاحيات الجمعية العامة المنصوص عليها في نظام الشركات السعودي ولأحتة التنفيذية والنظام الأساسي لشركة الوطنية للتأمين، يتمتع مجلس الإدارة بأوسع الصلاحيات في إدارة الشركة وتوجيه أنشطتها بما يحقق أهدافها. ومن بين المهام والصلاحيات الرئيسية لمجلس الإدارة ما يلي:

- (1) مسؤوليات المجلس والأخلاقيات:
 - العمل بما يحقق مصلحة وطنية ومساهميها وحملة الوثائق وأصحاب المصلحة، وفقاً لواجب العناية والولاء وحسن النية.
 - تعزيز ثقافة حوكمة الشركات وترسيخ أعلى المعايير الأخلاقية
 - ضمان ممارسة أعضاء المجلس لاستقلاليتهم وتجنب تعارض المصالح.
 - وضع سياسات مكتوبة لإدارة حالات تعارض المصالح الفعلية أو المحتملة
 - حظر الإفصاح عن المعلومات السرية أو إساءة استخدامها
 - ضمان الالتزام بالأنظمة واللوائح المعمول بها ومتطلبات الإفصاح والشفافية.
- (2) هيكل المجلس واللجان:
 - تشكيل لجان متخصصة منبثقة عن المجلس مع تحديد واضح لاختصاصاتها وصلاحياتها ومسؤولياتها.
 - منح لجنة المراجعة الصلاحيات الكافية وضمان استقلالية إدارة المراجعة الداخلية
 - اعتماد سياسات وإجراءات مكتوبة لتنظيم أعمال المجلس.
 - تعيين الإدارة التنفيذية والإشراف عليها وتقييم أدائها، بما في ذلك تعيين الرئيس التنفيذي.
 - اختيار شاغلي المناصب التنفيذية الرئيسية ووضع خطط لإحلال وتعاقب وظيفي واضحة
 - ضمان عدم تركّز سلطة اتخاذ القرار في شخص واحد
 - تقييم أداء اللجان والإدارة العليا بشكل دوري.
- (3) مهام رئيس مجلس الإدارة:
 - قيادة المجلس وضمان أدائه الفعّال لمهامه ومسؤولياته
 - التأكد من تزويد أعضاء المجلس بالمعلومات الكاملة والواضحة والدقيقة في الوقت المناسب
 - رئاسة اجتماعات المجلس وإعداد جداول الأعمال بالتنسيق مع الرئيس التنفيذي وأعضاء المجلس
 - تمثيل وطنية أمام الجهات القضائية والأطراف الخارجية وفق الأنظمة واللوائح.
 - تعزيز التعاون البناء بين المجلس والإدارة التنفيذية.
 - ضمان وجود قنوات تواصل فعّالة مع المساهمين ونقل آرائهم إلى المجلس
 - دعم الالتزام بمعايير الحوكمة والأنظمة واللوائح المعمول بها.
- (4) الإشراف الاستراتيجي:
 - يضع الاستراتيجية الشاملة للشركة ويحدّد أهدافها وخططها وسياساتها الرئيسية.
 - يُشرف على تنفيذ الخطط الاستراتيجية والمعاملات الجوهرية ويتابع الأداء العام من خلال مؤشرات قياس معتمدة.
 - يحدّد الهيكل الأمثل لرأس المال والأهداف المالية للشركة.
 - يعتمد الهياكل التنظيمية وهياكل الموارد البشرية ويُرَاجعها دورياً.
 - يضع خطط التعاقب الوظيفي للمجلس والإدارة التنفيذية.
 - يضمن عدم تركّز صلاحيات اتخاذ القرار في شخص واحد.
- (5) الحوكمة والامتثال:
 - يعمل بما يحقق مصلحة الشركة ومساهميها وحملة الوثائق وأصحاب المصلحة وفق واجب العناية والولاء.
 - يحدّد بوضوح مسؤوليات وصلاحيات رئيس المجلس ونائبه والرئيس التنفيذي وأعضاء المجلس.
 - يُشكّل لجاناً متخصصة ويحدّد صلاحياتها ويتابع أداءها.
 - يعتمد السياسات والإجراءات ويُرَاجعها ويحدّثها بانتظام.
 - يُنشئ نظام رقابة داخلية فعّال ويُرَاجع كفاءته بشكل دوري.
 - يضع سياسات لإدارة تعارض المصالح ويعزز الالتزام بالمعايير الأخلاقية.
 - يضمن الالتزام بالأنظمة واللوائح ومتطلبات الإفصاح والشفافية.
 - يعزّز قنوات التواصل الفعّالة مع المساهمين وأصحاب المصلحة
- (6) الإدارة المالية وإدارة المخاطر:
 - يُعتمد الميزانيات، وهيكل رأس المال، والنفقات الرأسمالية الرئيسية.
 - يُنشئ إطاراً شاملاً لإدارة المخاطر ويُشرف على تطبيقه ومراجعاته بشكل مستمر.
 - يعتمد الميزانيات التقديرية والتقارير المالية المرحلية والسنوية قبل نشرها.
 - يضمن سلامة ونزاهة أنظمة المحاسبة والتقارير المالية.
 - يُشرف على النفقات الرأسمالية الرئيسية وعمليات الاستحواذ والتصرف في الأصول.
 - يرفع التوصيات للجمعية العامة بشأن زيادة أو تخفيض رأس المال، واستخدام الاحتياطات، وتكوين مخصصات إضافية، وتوزيع الأرباح.

اجتماعات مجلس الإدارة

عقد مجلس الإدارة 5 اجتماعات خلال عام 2025، وكان الحضور على النحو الموضح أدناه:

مكافأة الحضور المدفوعة	نسبة الحضور	11.12.2025	18.09.2025	24.06.2025	15.06.2025*	17.02.2025	عضو مجلس الإدارة
20,000 SR	100%	نعم	نعم	نعم	نعم	نعم	د. حسين عقيل
20,000 SR	100%	نعم	نعم	نعم	نعم	نعم	فيصل شرارة
20,000 SR	100%	نعم	نعم	نعم	نعم	نعم	أمين عفيفي
20,000 SR	100%	نعم	نعم	نعم	نعم	نعم	هيثم البكري
20,000 SR	100%	نعم	نعم	نعم	نعم	نعم	نضال رضوان
20,000 SR	100%	نعم	نعم	نعم	نعم	نعم	رائد ساتر
20,000 SR	100%	نعم	نعم	نعم	نعم	نعم	سامي الحلبي
20,000 SR	100%	نعم	نعم	نعم	نعم	نعم	عمر هاشم
20,000 SR	100%	نعم	نعم	نعم	نعم	نعم	عبير كعكي

* لم يتم احتساب مكافأة حضور اجتماع لهذا الاجتماع كونه اجتماع تنظيمي تم انعقاده بعد انعقاد الجمعية العمومية لأغراض تعيين نائب رئيس المجلس والعضو المنتدب وأمين السر.

شملت اجتماعات مجلس الإدارة خلال العام المهام الرئيسية التالية

- تحليل أداء الشركة بشكل دوري ومقارنته بالخطة المعتمدة، بما في ذلك تحليل المعلومات السوقية وموقع الشركة الاستراتيجي.
- مراجعة ملاحظات الفحص الصادرة من هيئة التأمين وخطط العمل التصحيحية ذات الصلة.
- اعتماد توصيات لجنة المكافآت المتعلقة بهيكل الشركة، ومكافآت وحوافز كبار التنفيذيين وموظفي الشركة.
- اعتماد ميزانية عام 2025
- مناقشة استراتيجيات الشركة وخياراتها المستقبلية.
- اعتماد توصيات لجنة المراجعة فيما يخص العقود الخارجية، بما في ذلك مراجعي الحسابات الخارجيين، ومستشاري الضرائب، والمستشار القانوني، والخبير الاكتواري الخارجي، مع الإشارة إلى أن الشركة لا تملك أي اتفاقيات إدارة أو تقنية أخرى.
- متابعة أعمال اللجان المختلفة، بما في ذلك اللجنة التنفيذية، لجنة المراجعة، لجنة الاستثمار، لجنة المكافآت، ولجنة إدارة المخاطر.
- مراجعة تنفيذ استراتيجية شركة الوطنية وتحديثها.

الإجراءات التي اتخذها مجلس الإدارة لإطلاع أعضائه، لا سيما الأعضاء غير التنفيذيين، على اقتراحات وملاحظات المساهمين بشأن الشركة وأدائها

في حال تقديم المساهمين لأي آراء أو ملاحظات أو مقترحات، يقوم مجلس الإدارة -وعلى وجه الخصوص رئيس المجلس - بالتعاون مع الرئيس التنفيذي، ووفقاً لما تنص عليه سياسة الحوكمة المؤسسية، بإبلاغ أعضاء المجلس باستخدام أي من الوسائل التالية:

- اجتماعات مجلس الإدارة
- اجتماعات لجان المجلس
- اجتماعات الجمعية العامة

الجمعيات العمومية المنعقدة خلال العام 2025 وسجل حضور أعضاء مجلس الإدارة للجمعيات

سجل الحضور	
25.05.2025	عضو مجلس الإدارة
حضر	حسين عقيل
حضر	سامي الحلبي
حضر	نضال رضوان
حضر	هيثم البكري
حضر	عمر هاشم
حضر	رائد ساتر
حضرت	عبير كعكي
-	فيصل شرارة
-	أمين العفيفي

سجل الحضور	
15.06.2025	عضو مجلس الإدارة
حضر	حسين عقيل
حضر	فيصل شرارة
حضر	أمين العفيفي
حضر	هيثم البكري
حضر	عمر هاشم
حضر	رائد ساتر
حضرت	عبير كعكي
حضر	نضال رضوان
حضر	سامي الحلبي



لجان مجلس الإدارة



• اللجنة التنفيذية

تشكيل اللجنة

الاسم	المنصب
1. فيصل شرارة	رئيس اللجنة – عضو غير تنفيذي
2. نبيل شويري	عضو مستقل
3. هيثم البكري	عضو تنفيذي
4. سهيل عباس	عضو تنفيذي
5. مرتضى كوايتولا	عضو تنفيذي

- تهدف اللجنة إلى دعم الرئيس التنفيذي في أداء مهامه، بما في ذلك ما يلي:
- تطوير وتنفيذ الاستراتيجية، وخطط العمل التشغيلية، والسياسات، والإجراءات، والميزانيات.
- متابعة الأداء التشغيلي والمالي.
- تقييم المخاطر والسيطرة عليها.
- تحديد أولويات الموارد وتوزيعها.
- مراقبة العوامل التنافسية في كل مجال من مجالات التشغيل.
- متابعة أعمال تطوير وتجديد المقر الرئيسي والموافقة عليها.
- تحديث رسوم الجهات الحكومية الخاصة بالموظفين والموافقة عليها.
- مراقبة مستوى الملاءة المالية.

الاجتماعات

الاسم	09.01.2025	15.01.2025	10.02.2025	15.04.2025	18.06.2025	13.07.2025	09.09.2025	08.12.2025	مكافأة بدل الحضور	المكافأة السنوية	مجموع المكافآت المدفوعة
فيصل شرارة	نعم	نعم	نعم	نعم	نعم	نعم	نعم	نعم	18,000	55,416.66	73,416.66
هيثم البكري	نعم	نعم	نعم	نعم	نعم	نعم	نعم	نعم	18,000	45,416.66	63,416.66
مرتضى كوايتولا	نعم	نعم	نعم	نعم	نعم	نعم	نعم	-	15,500	45,416.66	60,916.66
سهيل عباس	نعم	نعم	نعم	نعم	-	نعم	نعم	نعم	15,500	45,416.66	60,916.66
نبيل شويري	نعم	نعم	نعم	-	نعم	نعم	نعم	نعم	16,500	235,150	17,325.00
المجموع	-	-	-	-	-	-	-	-	83,500	191,667	275,992

• لجنة الاستثمار

تشكيل اللجنة

	الاسم	المنصب
1.	فيصل بدران	رئيس اللجنة - مستقل
2.	برند ليندر	عضو مستقل
3.	هيثم البكري	عضو تنفيذي

المهام الرئيسية للجنة:

تهدف اللجنة إلى إدارة جميع الجوانب المتعلقة بالأصول الاستثمارية المملوكة من قبل الشركة، وذلك مع الالتزام بتوجيهات الاستثمار وحدود التعامل المعتمدة من المجلس، وبما يتوافق مع الأنظمة المعمول بها في المملكة العربية السعودية.

الاجتماعات والمكافآت

الاسم	20.05.2025	03.12.2025	مكافأة بدل الحضور	مصاريف أخرى	المكافأة السنوية	مجموع المكافآت المدفوعة
هيثم البكري	نعم	نعم	4,500	-	45,416.66	49,916.66
برند ليندر	نعم	نعم	4,500	2,495.84	45,416.66	52,412.50
فيصل بدران	-	نعم	2,500	-	55,416.66	57,916.66
المجموع	-	-	11,500	2,495.84	146,250	160,246

• لجنة المراجعة

يتمثل الغرض من اللجنة في مراجعة وتقييم عمليات الشركة المتعلقة بأنظمة الرقابة الداخلية. كما تتولى اللجنة متابعة سلامة القوائم المالية للشركة، والإشراف على فعالية عملية المراجعة الخارجية ووظيفة المراجعة الداخلية.

تشكيل اللجنة

الاسم	المنصب
عاصم الحطامي	رئيس اللجنة – مستقل
شيرش بيهيد	عضو مستقل من خارج المجلس
عمر هاشم	عضو مستقل من خارج المجلس

الاجتماعات والمكافآت

الاجتماع	شيرش بيهيد	عاصم الحطامي*	نضال رضوان	عمر هاشم
19.02.2025	نعم	نعم	نعم	لاينطبق
08.04.2025	نعم	نعم	نعم	لاينطبق
05.05.2025	نعم	نعم	نعم	لاينطبق
26.05.2025	نعم	نعم	نعم	لاينطبق
18.06.2025	نعم	نعم	لاينطبق	لاينطبق
30.07.2025	نعم	نعم	لاينطبق	لاينطبق
31.08.2025	نعم	نعم	لاينطبق	نعم
02.11.2025	نعم	نعم	لاينطبق	نعم
02.12.2025	نعم	نعم	لاينطبق	نعم
28.12.2025*	لا	نعم	لاينطبق	نعم
مكافأة بدل الحضور	31,500	31,500	14,000	10,500
المكافأة السنوية	95,000.00	90,000.00	56,666.67	28,333.33
مصاريف أخرى	6,325.00	-	-	-
مجموع المكافآت المدفوعة	132,825	121,500.00	70,666.67	38,833.33

• لجنة المكافآت والترشيحات

تهدف اللجنة إلى ضمان الشفافية في إجراءات اختيار وتعيين وعزل أعضاء مجلس الإدارة، على أن يتم اعتماد جميع التعيينات والعزل من قبل الجمعية العامة. كما تتولى اللجنة المسؤوليات التالية: (1) وضع السياسات الخاصة بمكافآت وتعويضات أعضاء مجلس الإدارة وكبار التنفيذيين. (2) تقييم فعالية مجلس الإدارة واللجان ومشاركتهم خلال فترة دورة المجلس. (3) مراجعة واعتماد مكافآت نهاية العام لجميع الإدارات وموظفي الشركة

تشكيل اللجنة

الاسم	المنصب
1. سامي الحلبي	رئيس اللجنة - مستقل - من داخل المجلس
2. فيصل شرارة	عضو غير تنفيذي - من داخل المجلس
3. رائد ساتر	عضو غير تنفيذي - من داخل المجلس

الاجتماعات والمكافآت

الأسم	09.01.2025	20.01.2025	06.05.2025	20.05.2025	03.06.2025	17.09.2025	04.12.2025	مكافأة بدل الحضور	المكافأة السنوية	مجموع المكافآت المدفوعة
فيصل شراره	نعم	نعم	نعم	نعم	نعم	نعم	نعم	15,500	45,416.66	60,917
رائد ساتر	نعم	نعم	نعم	نعم	نعم	نعم	نعم	15,500	45,416.66	60,917
سامي الحلبي	نعم	نعم	نعم	نعم	نعم	نعم	نعم	15,500	55,416.66	70,917
المجموع	-	-	-	-	-	-	-	46,500	146,249.98	192,750

• لجنة إدارة المخاطر

تشكيل اللجنة

الاسم	المنصب
1. أمين العفيفي	رئيس اللجنة – غير تنفيذي- من داخل المجلس
2. عمر هاشم	عضو مستقل – من داخل المجلس
3. نضال رضوان	عضو مستقل – من داخل المجلس

المهام الرئيسية للجنة:

تهدف اللجنة إلى تمثيل مجلس الإدارة ومساعدته في الوفاء بمسؤولياته الرقابية فيما يتعلق بـ:

1. ضمان قيام شركة الوطنية بإدارة المخاطر بما يتوافق مع إطار إدارة المخاطر المؤسسية (ERM)، من حيث السياسات والإجراءات والالتزامات التنظيمية، وذلك من خلال توفير الإشراف الحوكمي والتوجيه الاستراتيجي.
2. يجب أن تكون اللجنة علاقة مباشرة في رفع التوصيات والنتائج إلى مجلس الإدارة، كما يجب على رئيس اللجنة تقديم تقاريره إلى رئيس مجلس الإدارة بشأن أي مسائل تنشأ أثناء أداء مهامه ومسؤولياته.

الاجتماعات والمكافآت

الأسم	06.04.2025	22.06.2025	14.09.2025	30.11.2025	مكافأة بدل الحضور	المكافأة السنوية	مجموع المكافآت المدفوعة
أمين عفيفي	نعم	نعم	نعم	نعم	9,500	55,416.66	64,916.66
نضال رضوان	نعم	نعم	نعم	نعم	9,500	45,416.66	54,916.66
عمر هاشم	نعم	نعم	نعم	نعم	9,500	45,416.66	54,916.66
المجموع	-	-	-	-	28,500	146,250	174,750

سياسة المكافآت والمنهج المتّبع لتحديد مكافآت أعضاء مجلس الإدارة

يقوم مجلس الإدارة باقتراح مكافآت أعضاء المجلس بناءً على توصية لجنة الترشيحات والمكافآت، وذلك وفقاً للأنظمة واللوائح والتعليمات ذات الصلة، وبما يتماشى مع الشروط والمعايير المعتمدة من قبل الجمعية العامة. ولا يتم اعتماد أي مكافآت أو تعويضات لرئيس المجلس أو لأي من أعضاء مجلس الإدارة دون موافقة الجمعية العامة.

يتم نشر تفاصيل المكافآت والتعويضات المقترحة كتابياً بشكل مسبق، بحيث تكون متاحة لجميع المساهمين قبل انعقاد الجمعية العامة التي سيتم خلالها التصويت على هذه المكافآت.

توفر الشركة لأعضاء مجلس الإدارة و/أو اللجان المنبثقة عن المجلس تغطية تأمينية ضد المسؤولية المهنية، كما تتحمل الشركة أي ضرائب أو رسوم حكومية، مثل ضريبة القيمة المضافة وضريبة الاستقطاع، المترتبة على العضوية في مجلس الإدارة أو اللجان المنبثقة عنه.

وقد اقترح مجلس الإدارة مكافآت أعضاء المجلس بناءً على توصية لجنة الترشيحات والمكافآت، بما في ذلك مكافأة رئيس المجلس، وذلك وفقاً للأنظمة والتعليمات ذات الصلة، ومع الالتزام بالشروط والمعايير المعتمدة من الجمعية العامة.

هيكل المكافآت لمجلس الإدارة ولجانته

مجلس الإدارة		
	الرئيس	العضو
المكافأة السنوية	230,000	180,000
مكافأة بدل الحضور	5,000	5,000
اللجنة التنفيذية		
	الرئيس	العضو
المكافأة السنوية	70,000	60,000
مكافأة بدل الحضور	2,500	2,500
لجنة المراجعة		
	الرئيس	العضو
المكافأة السنوية	100,000	85,000
مكافأة بدل الحضور	3,500	3,500
لجنة المخاطر		
	الرئيس	العضو
المكافأة السنوية	70,000	60,000
مكافأة بدل الحضور	2,500	2,500
لجنة الاستثمار		
	الرئيس	العضو
المكافأة السنوية	70,000	60,000
مكافأة بدل الحضور	2,500	2,500
لجنة المكافآت والترشيحات		
	الرئيس	العضو
المكافأة السنوية	70,000	60,000
مكافأة بدل الحضور	2,500	2,500

التعويضات المدفوعة لأعضاء مجلس الإدارة

تم خلال العام سداد الرسوم السنوية ومكافآت الحضور والمصاريف الأخرى المستحقة لرئيس وأعضاء مجلس الإدارة، بما في ذلك مكافآتهم عن عضويتهم في اللجان، على النحو التالي:

اسم العضو	مبلغ معين	بدل حضور جلسات المجلس	مجموع بدل حضور جلسات اللجان	مزايا عينية	المكافآت الثابتة				المكافآت المتغيرة					بدل المصروفات	
					مكافأة الأعمال الغيبة والإدارية والاستشارية	مكافأة رئيس المجلس أو العضو المنتدب أو أمين السر إن كان من الأعضاء	المجموع	نسبة من الأرباح	مكافآت دورية	خطم تحفيزية قصيرة الأجل	خطم تحفيزية طويلة الأجل	الأسهم الممنوحة	المجموع		مكافأة نهاية الخدمة
الأعضاء المستقلون															
رائد ساتر	180,000	20,000	60,917	-	-	260,917	-	-	-	-	-	-	-	-	79,543
نضال رضوان	180,000	20,000	125,583	-	-	325,583	-	-	-	-	-	-	-	-	4,652
عمر هاشم	180,000	20,000	98,750	-	-	298,750	-	-	-	-	-	-	-	-	2,600
عبيد كعكي	180,000	20,000	-	-	-	200,000	-	-	-	-	-	-	-	-	10,441
سامي الحلبي	15,000	20,000	70,917	-	-	105,917	-	-	-	-	-	-	-	-	4,972
المجموع	735,000	100,000	356,167	-	-	1,191,167	-	-	-	-	-	-	-	-	102,208
الأعضاء الغير تنفيذيين															
حسين عقيل	230,000	20,000	2,500	-	-	252,500	-	-	-	-	-	-	-	-	14,106
أمين عفيفي	180,000	20,000	64,917	-	-	264,917	-	-	-	-	-	-	-	-	4,652
فيصل شرارة	180,000	20,000	134,333	-	-	334,333	-	-	-	-	-	-	-	-	4,652
المجموع	725,000	60,000	201,750	-	-	986,750	-	-	-	-	-	-	-	-	23,410
الأعضاء التنفيذيون															
هيثم البكري	180,000	20,000	113,333	-	-	313,333	-	-	-	-	-	-	-	-	6,000
المجموع	180,000	20,000	113,333	-	-	313,333	-	-	-	-	-	-	-	-	6,000

شغل الأستاذ طاهر دباغ (عضو مجلس الإدارة السابق) منصب عضو مجلس إدارة غير تنفيذي واستقال في عام 2024. وقد بلغ إجمالي مكافآته 135,000 ريال سعودي تم دفعها خلال عام 2025.

مكافآت كبار التنفيذيين

بلغت قيمة المكافآت والتعويضات المدفوعة لأعلى خمسة من التنفيذيين، بمن فيهم الرئيس التنفيذي والرئيس المالي التنفيذي، خلال السنة المنتهية في 31 ديسمبر 2025، مبلغ 14.152 مليون ريال سعودي (مقارنة بـ 13.343 مليون ريال سعودي في عام 2024)، و تفصيلها كما يلي:

2024	2025	
مليون ريال سعودي	مليون ريال سعودي	
6.86	7.214	الرواتب
4.84	6.006	المكافآت
1.643	0.932	بدلات أخرى
13.343	14.152	المجموع

تقييم مجلس الإدارة ولجانه

في مارس 2025، تم الانتهاء من نتائج التقييم الخارجي الذي أجرته مؤسسة GCC BDI، حيث شمل تقييم أداء مجلس الإدارة، ولجانه، وعدد من أعضاء الإدارة التنفيذية. ويقوم مجلس الإدارة حالياً بمراجعة الملاحظات والتوصيات الواردة في التقرير من أجل تنفيذ التحسينات والتطويرات اللازمة حيثما دعت الحاجة.

الغرامات والعقوبات المفروضة على الشركة

باستثناء الغرامات التي فرضتها هيئة التأمين والمبينة في الجدول أدناه، لم تتعرض الشركة خلال عام 2025 لأي عقوبات أو جزاءات أو قيود تأديبية صادرة عن هيئة السوق المالية أو هيئة التأمين أو أي جهة إشرافية أو تنظيمية أو قضائية أخرى. بلغ إجمالي المخالفات لعام 2025 397,000 ريال سعودي، علماً بأن إجمالي الغرامات خلال عام 2024 بلغ 414,000 ريال سعودي.

الغرامات والعقوبات خلال عام 2025

بلغ مجموع الغرامات لعام 2025، 397,000 ريال سعودي (قيمة مخالفتين) تفاصيلها كالآتي:

الجهة التي فرضت الغرامة	عدد المخالفات	القيمة (بالريال السعودي)	هل المخالفة مكررة
هيئة التأمين	1	42,000	لا
تفاصيل المخالفة	التعامل مع مقيم خسائر أثناء انتهاء صلاحية ترخيصه		
الإجراءات المتخذة لتصحيح وتفادي مثل هذه المخالفات مستقبلاً	قامت الشركة بوضع خطة تصحيحية شاملة لمعالجة وتنفيذ جميع المتطلبات النظامية، وضمان عدم تكرار المخالفات مستقبلاً.		
هيئة التأمين	1	355,000	لا
تفاصيل المخالفة	تم فرض الغرامة بسبب عدة مخالفات تنظيمية شملت معالجة المطالبات، وحفظ الوثائق، والتسعير، والإفصاح، والاستجابة للجهة الرقابية، وذلك من قبل إدارات المطالبات والاكتمالية والامتثال.		
الإجراءات المتخذة لتصحيح وتفادي مثل هذه المخالفات مستقبلاً	قامت الشركة بوضع خطة تصحيحية شاملة لمعالجة وتنفيذ جميع المتطلبات النظامية، وضمان عدم تكرار المخالفات مستقبلاً.		

الغرامات والعقوبات خلال عام 2024

بلغ مجموع الغرامات لعام 2024، 414,000 ريال سعودي (قيمة مخالفتين)

الجهة التي فرضت الغرامة	عدد المخالفات	القيمة (بالريال السعودي)	هل المخالفة مكررة
هيئة التأمين	1	50,000	لا
تفاصيل المخالفة	عدد من المطالبات التي تبلغ قيمة تسويتها أقل من 2,000 ريال سعودي ولم يتم معالجتها وتسويتها خلال 5 أيام عمل.		
الإجراءات المتخذة لتصحيح وتفادي مثل هذه المخالفات مستقبلاً	قامت الشركة بوضع خطة تصحيحية شاملة لمعالجة وتنفيذ جميع المتطلبات النظامية، وضمان عدم تكرار المخالفات مستقبلاً.		
الجهة التي فرضت الغرامة	عدد المخالفات	القيمة (بالريال السعودي)	هل المخالفة مكررة
هيئة التأمين	1	364,000	لا
تفاصيل المخالفة	عدم الالتزام بالحد الأدنى لضوابط التحقق.		
الإجراءات المتخذة لتصحيح وتفادي مثل هذه المخالفات مستقبلاً	قامت الشركة بوضع خطة تصحيحية شاملة لمعالجة وتنفيذ جميع المتطلبات النظامية، وضمان عدم تكرار المخالفات مستقبلاً.		

نتائج المراجعة السنوية لفعالية إجراءات الرقابة الداخلية في الشركة، ورأي لجنة المراجعة بشأن كفاية نظام الرقابة الداخلية للشركة

واصلت لجنة المراجعة التزامها التام بأداء مهامها ومسؤولياتها، والتي تشمل بشكل رئيسي مراجعة القوائم المالية للشركة، والإشراف على السياسات المحاسبية، ومتابعة أعمال المراجعة الداخلية والخارجية، والالتزام. وفي إطار تنفيذ هذه المهام، عقدت اللجنة خلال عام 2025 عدد عشرة (10) اجتماعات، لا تشمل الاجتماع السنوي مع مجلس الإدارة. وقد تناولت هذه الاجتماعات المواضيع الرئيسية التالية

- مراجعة واعتماد خطة التدقيق الداخلي وخطة الالتزام لعام 2025.
- الإشراف على وظيفتي التدقيق الداخلي والالتزام، والتأكد من تنفيذهما للخطة المعتمدة
- مراجعة التقارير الدورية للتدقيق الداخلي الصادرة خلال عام 2025، ومناقشة الملاحظات المدرجة بها، والفترة الزمنية اللازمة لمعالجتها من قبل الإدارة.
- مراجعة تقارير الالتزام، والتأكد من تنفيذ الشركة للإجراءات اللازمة لإغلاق الملاحظات المحددة.
- متابعة ملاحظات هيئة التأمين الناتجة عن الزيارات التفتيشية، والتأكد من تنفيذ الشركة لخطة العمل التصحيحية.
- الإشراف على أعمال المراجع الخارجي، وضمان استقلاليتهم.
- مراجعة تقارير الاحتيال ورفع التوصيات المتعلقة بها إلى مجلس الإدارة.
- مراجعة القوائم المالية الربعية والسنوية حتى تاريخ 31 ديسمبر 2025، وتقديم التوصيات اللازمة لمجلس الإدارة.
- مراجعة السياسات المحاسبية، بما في ذلك متابعة تطبيق المعايير الدولية للتقارير المالية IFRS، وخصوصاً المعيارين IFRS 9 و IFRS 17. مراجعة خطاب الإدارة الصادر عن المراجع الخارجي.
- مراجعة العروض المقدمة من مكاتب المراجعة الخارجية المتعلقة بأعمال التدقيق، وتقديم التوصيات اللازمة للجمعية العامة لتعيين المراجع الخارجي للسنة المالية المنتهية في 31 ديسمبر 2025.
- مراجعة دليل مكافحة غسل الأموال الخاص بالشركة، بما يتضمنه من سياسات وإجراءات متوافقة مع التعليمات ذات الصلة.
- تقديم محاضر اجتماعات اللجنة إلى مجلس إدارة الشركة، وإبلاغ المجلس بأي ملاحظات جوهرية.
- عقد اجتماعات مع أعضاء الإدارة التنفيذية للشركة ومناقشة التقارير الإشرافية كلما دعت الحاجة.
- دراسة تقارير الخبير الاكتواري وتقديم التوصيات بشأنها إلى مجلس الإدارة.

نظام الرقابة الداخلية

تم تصميم نظام الرقابة الداخلية استناداً إلى ما تراه إدارة الشركة مناسباً لطبيعة أعمالها، مع الأخذ في الاعتبار الأثر المالي لإجراءات المراجعة الداخلية والفائدة المتحققة من تطبيقها. وتهدف هذه الإجراءات إلى الحد من المخاطر وليس القضاء عليها بشكل كامل، وذلك بما يسهم في تحقيق أهداف الشركة. وبناءً عليه، تم اقتراح وتطوير إجراءات تصحيحية وحلول مناسبة، وإن لم تكن بشكل مطلق، إلا أنها تتوافق مع المتطلبات التنظيمية.

ولدعم ذلك، تم تشكيل لجنة المراجعة لمراجعة تقارير المراجع الخارجي والمراجعة الداخلية والالتزام بشكل دوري. كما تلتزم الشركة بالحفاظ على إجراءات مراجعة متوازنة ومعقولة من حيث التصميم والتنفيذ. وتؤكد لجنة المراجعة عدم وجود ملاحظات جوهرية تتعلق بفعالية نظام الرقابة الداخلية في الشركة والمعايير المرتبطة به.


Mr.Asim (Mar 29, 2026 15:27:15 GMT+3)

أ.عاصم الحطامي
رئيس لجنة المراجعة

قامت اللجنة بمراجعة ومناقشة كلٍ من القوائم المالية السنوية الأولية والقوائم المالية الربعية مع مراجع الحسابات الخارجي. كما قامت اللجنة بدراسة التقارير الصادرة عن مراجع الحسابات الخارجي، بما في ذلك "خطاب الإدارة"، ورفعت التوصيات المناسبة إلى مجلس الإدارة. وبناءً على هذه المراجعات والمناقشات، خلصت لجنة المراجعة إلى عدم وجود أي مؤشرات على وجود ممارسات غير سليمة في مسك السجلات المالية، أو أي مخاوف تتعلق بقدرة الشركة على الاستمرار كمنشأة قائمة.

تقارير التدقيق الداخلي والالتزام

تُعد إجراءات المراجعة الداخلية وفعاليتها عنصراً أساسياً في دعم تحقيق أهداف الشركة. وتتحمل لجنة المراجعة مسؤولية وضع ومتابعة فعالية هذه الإجراءات. وخلال العام، قامت اللجنة بمتابعة أداء إدارة المراجعة الداخلية وإدارة الالتزام للتأكد من كفاءتهما وموضوعيتهما، كما قامت بمراجعة واعتماد خطة العمل، ومتابعة تنفيذها، ومعالجة أي تعديلات لازمة.

وقامت اللجنة بتقييم التقارير المقدمة من إدارة المراجعة الداخلية والالتزام، وتحليل الملاحظات الرئيسية الواردة فيها، ورفعها إلى مجلس الإدارة، كما تأكدت من قيام الإدارة التنفيذية بتنفيذ التعديلات اللازمة. كذلك حرصت اللجنة على التأكد من عدم وجود أي قيود مفروضة على أعمال إدارة المراجعة الداخلية أو إدارة الالتزام، أو ما قد يعيق قدرتهما على أداء مهامهما بكفاءة وفعالية.

إدارة المخاطر

فيما يلي ملخص للمخاطر التي تواجهها الشركة والطريقة التي تتبعها الإدارة في احتواء والتقليل من هذه المخاطر :

حوكمة المخاطر:

تتمثل حوكمة المخاطر في الشركة من خلال مجموعة من السياسات والإجراءات والضوابط المعتمدة، والتي تستند إلى الهيكل التنظيمي القائم لتحقيق الأهداف الاستراتيجية. وتقوم فلسفة الشركة على قبول المخاطر بشكل مدروس ومستنير، بما يتوافق مع شهية المخاطر والخطة الاستراتيجية المعتمدة من قبل مجلس الإدارة. وتتعرض الشركة لمجموعة من المخاطر، تشمل: مخاطر التأمين، وإعادة التأمين، والإطار التنظيمي، ومخاطر الائتمان، والسيولة، وسعر الصرف، وأسعار العملات، ومخاطر السوق.

هيكل إدارة المخاطر:

تم إنشاء هيكل تنظيمي متكامل داخل الشركة يهدف إلى تحديد المخاطر وتقييمها ومراقبتها والسيطرة عليها.

مجلس الإدارة:

يمثل القمة في نظام حوكمة المخاطر من خلال الإشراف المركزي، حيث يتولى توجيه السياسات والاستراتيجيات والموافقة عليها لضمان تحقيق الأهداف المؤسسية المحددة.

لجنة المراجعة وإدارة التدقيق الداخلي:

تقوم إدارة التدقيق الداخلي بإجراء تقييمات دورية للمخاطر بالتعاون مع الإدارة العليا على أساس سنوي، كما تقوم بمراجعة مدى كفاية الإجراءات المتبعة والتزام الشركة بها من خلال عمليات تدقيق منتظمة. ويتم رفع نتائج التدقيق والتوصيات مباشرة إلى لجنة المراجعة لضمان الاستقلالية والشفافية في معالجة المخاطر.

الإدارة التنفيذية العليا:

تتحمل الإدارة العليا مسؤولية الإشراف على العمليات اليومية بما يضمن تحقيق الأهداف الاستراتيجية، وذلك ضمن شهية المخاطر المحددة مسبقاً من قبل الشركة.

لجنة إدارة المخاطر:

قام مجلس الإدارة بتشكيل لجنة إدارة المخاطر للإشراف على وظائف إدارة المخاطر في الشركة، وتقوم اللجنة برفع تقارير دورية إلى مجلس الإدارة حول وضع المخاطر والتوصيات ذات الصلة.

تعمل هذه اللجنة ضمن الإطار التنظيمي المعتمد من قبل مجلس الإدارة الذي يحدد المسؤوليات والصلاحيات وآليات الرقابة.

الهدف الأساسي من إطار عمل إدارة المخاطر والإدارة المالية في الشركة هو حماية الشركة من الأحداث التي قد تعيق تحقيق أهداف الأداء المالي المستدام، بما في ذلك عدم استغلال الفرص المتاحة.

مخاطر التأمين

تتمثل أبرز المخاطر التي تواجهها الشركة بموجب عقود التأمين في أن مطالبات التعويض والمنافع الفعلية أو توقيتها قد تختلف عن التوقعات. ويتأثر ذلك بعوامل مثل وتيرة المطالبات، وشدتها، والمنافع الفعلية المدفوعة، والتطورات اللاحقة للمطالبات طويلة الأجل. أما في حالة المطالبات طويلة الأجل التي تستغرق سنوات للتسوية، فتُضاف مخاطر التضخم. لذا، فإن هدف الشركة هو ضمان توفر احتياطات كافية لتغطية هذه الالتزامات.

ويتم الحد من هذه المخاطر من خلال تنوع محفظة التأمين على نطاق واسع. كما يتم تحسين التفاوت في المخاطر من خلال اختيار دقيق وتنفيذ منضبط لاستراتيجية الاكتتاب، وإدارة مطالبات منظمة، ومراجعة ربع سنوية للاحتياطات، بالإضافة إلى الاستفادة من ترتيبات إعادة التأمين.

علاوة على ذلك، تتبنى الشركة سياسات صارمة لمراجعة المطالبات الجديدة والمستمرة، مع مراجعة تفصيلية دورية لإجراءات معالجة المطالبات، وإجراء تحقيقات منتظمة للكشف عن حالات الاحتيال المحتملة، وذلك بهدف تقليل مستوى التعرض للمخاطر. كما تنتهج الشركة سياسة نشطة في إدارة وتسوية المطالبات بسرعة لتقليل تعرضها للتطورات المستقبلية غير المتوقعة التي قد تؤثر سلبًا على الأعمال. ويتم الحد من مخاطر التضخم من خلال أخذ معدلات التضخم المتوقعة بعين الاعتبار عند تقدير التزامات عقود التأمين وتسعيرها بشكل مناسب.

وتقوم الشركة بشراء تغطية إعادة التأمين كجزء من برنامج التخفيف من المخاطر. ويتم ترتيب إعادة التأمين على أساس نسبي وغير نسبي. وتشمل إعادة التأمين النسبي في الغالب اتفاقيات نسبة الحصة (Quota Share)، وذلك لتقليل التعرض الكلي لبعض أنواع الأعمال. أما إعادة التأمين غير النسبي، فهي تشمل بشكل رئيسي اتفاقيات الحد من الخسائر (Excess of Loss)، والتي تهدف إلى تخفيف تعرض الشركة لصدّات الخسائر الكارثية. وتختلف حدود الاحتفاظ في اتفاقيات إعادة التأمين غير النسبي حسب نوع المنتج والمنطقة الجغرافية. وتجدر الإشارة إلى أن محفظة تأمين المركبات لدى الشركة معاد تأمينها بموجب اتفاقيات غير نسبية.

تركيز مخاطر التأمين

تقوم الشركة بمراقبة تركيز مخاطر التأمين بشكل أساسي حسب نوع النشاط التأميني، حيث تتركز النسبة الأكبر في قطاع تأمين المركبات. كما تتابع الشركة تركّز المخاطر من خلال تقييم تعدد المخاطر المغطاة ضمن نفس الموقع الجغرافي.

فعلى سبيل المثال، فيما يتعلق بمخاطر الفيضانات أو الزلازل، يتم اعتبار المدينة بأكملها كموقع واحد. وبالنسبة لمخاطر الحريق والممتلكات، تُعدّ المباني المتجاورة التي قد تتأثر بحادث واحد كموقع واحد. وبالمثل، بالنسبة لمخاطر البحرية، تعتبر عدة تغطيات ضمن رحلة بحرية واحدة كخطر واحد عند تقييم التركيز. تقوم الشركة بتقييم مستوى التعرض للمخاطر التأمينية الفردية والتراكمية، وتضع سياسة إعادة التأمين لتقليل هذا التعرض إلى مستويات مقبولة. وبما أن الشركة تمارس نشاطها داخل المملكة العربية السعودية فقط، فإن جميع مخاطر التأمين تتعلق بوثائق صادرة داخل المملكة.

مخاطر العملة

تتمثل مخاطر العملة في احتمال تذبذب قيمة الأدوات المالية نتيجة لتغيرات أسعار صرف العملات الأجنبية. وتقدر الإدارة أن هناك حدًا أدنى من مخاطر الخسائر الكبيرة بسبب تقلبات أسعار الصرف، وبالتالي لا تقوم الشركة باستخدام أدوات التحوط ضد تقلبات العملات.

وتجدر الإشارة إلى أن معاملات الشركة تتم بعملتي الريال السعودي والدولار الأمريكي، واللتين ترتبطان بسعر صرف ثابت، وعليه فإن الشركة لا تواجه أي تعرض فعلي لمخاطر العملة.

وتيرة المطالبات وحدثها

يتم تقدير المبالغ القابلة للتحويل من معيدي التأمين بطريقة تتسق مع مخصص المطالبات المستحقة، وبما يتوافق مع اتفاقيات إعادة التأمين. وعلى الرغم من أن لدى الشركة ترتيبات إعادة تأمين، فإنها لا تُعفى من التزاماتها المباشرة تجاه حملة الوثائق، وبالتالي فإن هناك مخاطر ائتمانية قائمة في حال عدم قدرة أي من معيدي التأمين على الوفاء بالتزاماته بموجب تلك الترتيبات.

وتحرص الشركة على تنويع ترتيبات إعادة التأمين بحيث لا تعتمد على معيد تأمين واحد، ولا يكون نشاط الشركة مرتبطاً بشكل جوهري بأي عقد إعادة تأمين منفرد.

تتأثر وتيرة المطالبات وحدثها بعدة عوامل مثل: الكوارث الطبيعية، الفيضانات، العوامل البيئية والاقتصادية، الاضطرابات الجوية، مركز المخاطر، أو الاضطرابات المدنية. وتقوم الشركة بإدارة هذه المخاطر من خلال الإجراءات الموضحة أعلاه، بما في ذلك فرض حدود قصوى للمطالبات في بعض العقود، والاعتماد على ترتيبات إعادة التأمين بهدف الحد من التعرض للأحداث الكارثية (مثل الأعاصير والزلازل وأضرار الفيضانات).

وتهدف استراتيجيات الاكتتاب وإعادة التأمين إلى الحد من التعرض للمخاطر الكارثية، وذلك بما يتماشى مع شهية المخاطر المعتمدة من قبل الإدارة. وتسعى الشركة في الوقت الراهن إلى تقليص تأثير الحدث الكارثي الواحد بحيث لا يتجاوز تقريباً 10% من حقوق الملكية على أساس إجمالي، و 2% على أساس صافي.

وفي حال حدوث كارثة من هذا النوع، فإن التعرض لطرف مقابل واحد (معيد تأمين واحد) لا يُتوقع أن يتجاوز 5% من حقوق الملكية. ويجوز لمجلس الإدارة زيادة أو خفض الحدود القصوى المقبولة بناءً على ظروف السوق والعوامل الأخرى ذات الصلة.

تحليل الحساسية للفرضيات الرئيسية المستخدمة

يعرض تحليل الحساسية التالي أثر التغيرات المحتملة بشكل معقول في الفرضيات الرئيسية على كل من الالتزامات الإجمالية والصافية، والربح / الخسارة، وحقوق الملكية، مع افتراض ثبات باقي الفرضيات الأخرى. وتجدر الإشارة إلى أن الترابط بين الفرضيات قد يكون له تأثير كبير في تحديد الأثر النهائي، إلا أن الغرض من هذا التحليل هو إظهار تأثير كل فرضية على حدة، ولذلك تم تعديل الفرضيات بشكل فردي.

ويُلاحظ أن تغير الفرضيات لا يتم بطريقة خطية. وقد تم استخدام منهجية موحدة لاشتقاق معلومات الحساسية والفرضيات الجوهرية في كلا فترتي التقرير. وبالنظر إلى أن تأثير التغيرات في معدلات الخصم ضئيل، فقد تم استبعاده من العرض.

وتعتقد الشركة أن الالتزامات المتعلقة بالمطالبات بموجب عقود التأمين القائمة في فترات التقرير أدناه كافية، ومع ذلك، تبقى هذه المبالغ غير مؤكدة وقد تختلف المدفوعات الفعلية عن المبالغ المدرجة في القوائم المالية.

وتجدر الإشارة إلى أن نتائج التأمين تتأثر بعدة فرضيات، إلا أنه لم يكن من الممكن قياس أثر التغيرات في بعض العوامل المحددة بدقة، مثل التغيرات التشريعية أو حالات عدم اليقين في عملية التقدير.

مخاطر الأسعار الأخرى

تتمثل مخاطر الأسعار الأخرى في احتمال تغير القيمة العادلة أو التدفقات النقدية المستقبلية للأدوات المالية أو أصول / التزامات عقود التأمين نتيجة تغيرات في أسعار السوق (باستثناء المخاطر الناتجة عن أسعار العمولات أو مخاطر العملة)، سواء كانت هذه التغيرات ناجمة عن عوامل خاصة بالأداة أو العقد الفردي، أو عن عوامل تؤثر على جميع الأدوات المالية المماثلة المتداولة في السوق.

مخاطر أسعار العمولات (الفائدة)

تتمثل مخاطر أسعار العمولات في احتمال أن تتغير قيمة أو التدفقات النقدية المستقبلية للأداة المالية نتيجة لتغير أسعار العمولات (الفائدة) في السوق. حيث إن الأدوات ذات المعدلات المتغيرة تعرض الشركة لمخاطر التدفقات النقدية، في حين أن الأدوات ذات المعدلات الثابتة تعرضها لمخاطر القيمة العادلة الناتجة عن تغيير أسعار العمولات.

لا توجد علاقة تعاقدية مباشرة بين الأصول المالية وعقود التأمين وإعادة التأمين، ومع ذلك، فإن سياسة الشركة لإدارة مخاطر أسعار العمولات تتطلب إدارة مدى تعرضها الصافي لهذه المخاطر، وذلك من خلال الحفاظ على مزيج مناسب من الأدوات ذات المعدلات الثابتة والمتغيرة لدعم التزامات عقود التأمين. لا توجد لدى الشركة تركيزات جوهرية لمخاطر أسعار العمولات. إلا أن الشركة تتعرض لمخاطر القيمة العادلة لأسعار العمولات من خلال أدوات الدين، والودائع، والالتزامات أو الأصول المتعلقة بالمطالبات المتكبدة التي لا يتوقع تسويتها خلال سنة من تاريخ نشوء المطالبة.

مخاطر إعادة التأمين

لتقليل التعرض المالي الناتج عن المطالبات الكبيرة، تقوم الشركة، في إطار ممارستها المعتادة للأعمال، بإبرام اتفاقيات إعادة تأمين مع أطراف أخرى. وللحد من المخاطر الناتجة عن إعسار معيدي التأمين، تقوم الشركة بتقييم الحالة المالية لمعيدي التأمين، كما تراقب تركيز مخاطر الائتمان الناشئة عن تشابه المناطق الجغرافية أو طبيعة الأنشطة أو الخصائص الاقتصادية لمعيدي التأمين. يتم اختيار معيدي التأمين بناءً على معايير وإرشادات معتمدة من قبل مجلس الإدارة ولجنة إعادة التأمين، ويمكن تلخيص المعايير فيما يلي:

- الحد الأدنى المقبول للتصنيف الائتماني من وكالات التصنيف المعترف بها مثل (S&P) بحيث لا يقل عن BBB أو ما يعادله.
- سمعة شركة إعادة التأمين في السوق.
- العلاقة التجارية الحالية أو السابقة مع معيد التأمين.

بالإضافة إلى ذلك، يتم دراسة القوة المالية والكفاءة الإدارية والفنية وكذلك الأداء التاريخي لمعيدي التأمين، متى ما كان ذلك متاحًا، وذلك لضمان توافقه مع المتطلبات المحددة مسبقًا من قبل مجلس الإدارة ولجنة إعادة التأمين قبل الموافقة على تبادل أعمال إعادة التأمين معهم.

كما في 31 ديسمبر 2025 و31 ديسمبر 2024، لا يوجد أي تركيز جوهري في أرصدة إعادة التأمين. وتجدر الإشارة إلى أن عقود إعادة التأمين لا تُعفي الشركة من التزاماتها تجاه حملة الوثائق، وبالتالي تظل الشركة مسؤولة عن الجزء المعاد تأمينه من المطالبات المستحقة في حال عدم قدرة معيد التأمين على الوفاء بالتزاماته بموجب تلك العقود.

ولا يوجد أي تعرض لطرف مقابل منفرد يتجاوز 10% من إجمالي أصول إعادة التأمين في تاريخ التقرير. كما لم يحدث أي تغيير في طبيعة تعرض الشركة لمخاطر التأمين أو في أهدافها وسياساتها وإجراءاتها المستخدمة لإدارة وقياس هذه المخاطر مقارنة بالفترة السابقة.

مخاطر الائتمان

مخاطر الائتمان هي الخطر المترتب على فشل أحد أطراف الأداة المالية في الوفاء بالتزامه، مما يؤدي إلى تكبد الطرف الآخر لخسارة مالية. وبالنسبة لجميع فئات الأدوات المالية التي تحتفظ بها الشركة، فإن أقصى حد للتعرض لمخاطر الائتمان هو القيمة الدفترية كما هو موضح في قائمة المركز المالي.

السياسات والإجراءات التالية معتمدة للتقليل من تعرض الشركة لمخاطر الائتمان:

تقوم الشركة فقط بإبرام عقود التأمين وإعادة التأمين مع أطراف معترف بها وتتمتع بجدارة ائتمانية. تتبع الشركة سياسة تنص على ضرورة خضوع جميع العملاء الراغبين في التعامل بنظام الائتمان لإجراءات تحقق ائتماني. بالإضافة إلى ذلك، تتم مراقبة الذمم المدينة من عقود التأمين وإعادة التأمين بشكل مستمر بهدف تقليل تعرض الشركة لخطر الديون المعدومة. تسعى الشركة إلى الحد من مخاطر الائتمان فيما يتعلق بالوكلاء والوسطاء من خلال تحديد حدود ائتمانية لكل منهم ومراقبة الذمم المدينة المستحقة. يتم إدارة محفظة استثمارات الشركة من قبل لجنة الاستثمار وفقًا لسياسة الاستثمار المعتمدة من اللجنة والمصدق عليها من مجلس الإدارة. الأصول المالية الأخرى للشركة مودعة لدى بنوك ومؤسسات مالية ذات مراكز مالية قوية وتصنيفات ائتمانية مرتفعة. تنتهج الشركة سياسة تقضي بالاستثمار في أدوات مالية عالية الجودة والسيولة (أي بدرجة استثمارية). تحتفظ الشركة بأرصدة بنكية وودائع قصيرة الأجل وطويلة الأجل وودائع نظامية لدى بنوك حاصلة على تصنيفات ائتمانية بدرجة استثمارية. تُستثمر الأموال في أدوات مالية ذات تصنيف استثماري أو تصنيف غير استثماري مرضي.

مخاطر السوق

مخاطر السوق هي المخاطر التي قد تؤدي إلى تذبذب القيمة العادلة أو التدفقات النقدية المستقبلية لأداة مالية نتيجة لتغيرات في أسعار السوق. وتتكوّن مخاطر السوق من ثلاثة أنواع: مخاطر أسعار صرف العملات الأجنبية (مخاطر العملة)، ومخاطر أسعار العملات في السوق (مخاطر أسعار العملات)، ومخاطر الأسعار السوقية (مخاطر الأسعار).

- تحدد سياسة الشركة الخاصة بمخاطر السوق أسس تقييم وتحديد المخاطر السوقية التي قد تواجه الشركة. ويتم مراقبة مدى الالتزام بهذه السياسة، كما يتم رفع تقارير بالتعرضات والمخالفات إلى لجنة المخاطر بالشركة. ويتم مراجعة السياسة بصفة دورية للتأكد من ملاءمتها والتكيف مع التغيرات في بيئة المخاطر.
- تُحدد خطوط إرشادية لتوزيع الأصول وهيكل حدود المحفظة الاستثمارية، لضمان مطابقة الأصول مع التزامات حملة الوثائق، وأن يتم الاحتفاظ بأصول تولد دخلاً وعوداً متوافقة مع توقعات حملة الوثائق.
- تعتمد الشركة معايير تنوع حسب نوع الأداة والمنطقة الجغرافية.

يضمن مجلس إدارة الشركة أن يظل إجمالي التعرض لمخاطر السوق ضمن مستويات مدروسة ومتوافقة مع رأس المال المتاح. وبينما يحدد المجلس التوجهات والأهداف الاستراتيجية، فإن وظيفة إدارة المخاطر المرتبطة بمخاطر السوق تقع ضمن مسؤوليات لجنة الاستثمار. حيث تقوم اللجنة بإعداد توقعات تظهر آثار التغيرات المحتملة في ظروف السوق المتعلقة بالتعرضات للمخاطر.

ويتم التخفيف من هذه المخاطر من خلال الاختيار المناسب للأوراق المالية، وتقوم الشركة بالاحتفاظ على محفظة متنوعة، إلى جانب المراقبة المنتظمة لتطورات الأسواق ذات الصلة. كما يتم رصد العوامل الرئيسية المؤثرة في تحركات أسواق الأسهم والصكوك، بما يشمل تحليل الأداء التشغيلي والمالي للشركات المستثمر فيها. تشمل مخاطر السوق: مخاطر العملة، ومخاطر أسعار العملات، ومخاطر الأسعار الأخرى.

مخاطر السيولة

مخاطر السيولة هي الخطر المتمثل في عدم قدرة الشركة على الوفاء بالتزاماتها المرتبطة بعقود التأمين التي يتم تسويتها من خلال دفع مبالغ نقدية أو أصول مالية أخرى. وفي حالات الكوارث، تظهر أيضًا مخاطر سيولة ناتجة عن الفارق الزمني بين التدفقات النقدية الخارجة الإجمالية ومبالغ الاسترداد المتوقعة من إعادة التأمين.

تمتلك الشركة نظامًا فعالاً لإدارة النقدية، يتم من خلاله مراقبة التحصيلات والمدفوعات النقدية اليومية بدقة وتسويتها بانتظام. وتقوم الشركة بإدارة مخاطر السيولة من خلال مطابقة آجال استحقاق الأصول والخصوم المالية، والاستثمار في أصول مالية ذات سيولة عالية.

- تتضمن سياسة إدارة مخاطر السيولة في الشركة تحديد وتقييم ما يشكل خطر السيولة بالنسبة للشركة. ويتم مراقبة الالتزام بهذه السياسة، كما يتم رفع تقارير عن التعرضات والمخالفات إلى لجنة المخاطر بالشركة. وتُراجع السياسة بانتظام للتأكد من ملاءمتها وتماشيتها مع تطورات بيئة المخاطر.
- تُحدد خطوط إرشادية لتوزيع الأصول، وهيكل حدود المحفظة الاستثمارية، وجدول استحقاقات الأصول، بما يضمن توافر التمويل الكافي للوفاء بالتزامات عقود التأمين والاستثمار.
- تم وضع خطط تمويل طارئة توضح النسب الدنيا للأموال الواجب توافرها لمواجهة أي حالات طارئة، إلى جانب تحديد الأحداث التي تستوجب تفعيل هذه الخطط.
- تحتوي اتفاقيات إعادة التأمين من نوع الحماية ضد الخسائر الكارثية على بنود تتيح السحب الفوري للأموال لتغطية سداد المطالبات، وذلك في حال تجاوزت المطالبات حجمًا معينًا.

بالإضافة إلى ذلك، تستخدم الشركة اختبارات الضغط المالي التي تُجرى من قبل إدارة المخاطر لتحديد أي نقص محتمل في السيولة ومعالجته بشكل استباقي. وتشمل اختبارات الضغط والسيناريوهات تحليلًا للتداعيات المالية وغير المالية المتوقعة في حال وقوع ظروف وأحداث سلبية خلال فترة زمنية محددة.

تأخذ اختبارات الضغط بعين الاعتبار التقلبات في المعايير المالية الرئيسية، مثل أسعار الفائدة، وقيم الأصول، وقيم الالتزامات. أما اختبارات السيناريو فتتناول أسباب الأحداث السلبية مثل كارثة طبيعية كبيرة أو حادث صناعي جسيم.

ولغرض تقييم قدرة الشركة على الصمود أمام الأحداث السلبية الخارجة عن السيطرة، يتم إعداد سيناريوهات افتراضية أو مستندة إلى بيانات السوق. ويتم تقييم أثر هذه السيناريوهات استنادًا إلى عدة عوامل، من بينها:

- العائد على حقوق الملكية،
- هامش الملاءة المالية،
- سيولة الشركة،
- متوسط التصنيف الائتماني لمعيدي التأمين.

إدارة رأس المال

يضع مجلس إدارة الشركة أهدافاً تهدف إلى الحفاظ على نسب رأسمالية صحية بما يدعم تحقيق الأهداف التشغيلية للشركة ويُعظم من قيمة حقوق المساهمين. وتقوم الشركة بإدارة متطلباتها الرأسمالية من خلال تقييم الفجوة بين رأس المال المُعلن والمطلوب بشكل منتظم، وتقوم بإجراء تعديلات على رأس المال استناداً إلى التغيرات في ظروف السوق وخصائص المخاطر المرتبطة بأنشطة الشركة.

ولغرض الحفاظ على هيكل رأس المال أو تعديله، قد تلجأ الشركة إلى تعديل توزيعات الأرباح أو إصدار أسهم جديدة. كما تدير الشركة رأسمالها لضمان قدرتها على الاستمرار في مزاولة نشاطها والامتثال لمتطلبات الجهات التنظيمية ذات العلاقة، مع تعظيم العائد لأصحاب المصلحة من خلال تحقيق التوازن الأمثل بين الدين وحقوق الملكية. يتكوّن هيكل رأس المال في الشركة من حقوق الملكية العائدة للمساهمين، والتي تشمل: رأس المال المدفوع، والاحتياطيات، والأرباح المبقاة.

وفقاً لتعليمات هيئة التأمين - (IA) المعروفة سابقاً بالبنك المركزي السعودي (ساما) - والمنصوص عليها في المادة 66 من اللائحة التنفيذية لنظام مراقبة شركات التأمين التعاوني، يجب على الشركة أن تحتفظ بهامش ملاءة مالية يعادل الأعلى من الطرق الثلاث التالية:

- الحد الأدنى لمتطلبات رأس المال
- هامش الملاءة بناءً على الأقساط
- هامش الملاءة بناءً على المطالبات

وكما في 31 ديسمبر 2025، يتكون رأس المال النظامي للشركة من:

- رأس المال المدفوع: 400 مليون ريال سعودي
- الاحتياطي النظامي: 49.69 مليون ريال سعودي
- الأرباح المبقاة: 137.51 مليون ريال سعودي
- احتياطي إعادة تقييم القيمة العادلة: 70.79 مليون ريال سعودي

(مقارنة بـ: في 31 ديسمبر 2024: رأس المال المدفوع 400 مليون ريال، الاحتياطي النظامي 42.27 مليون ريال، الأرباح المبقاة 108.17 مليون ريال، واحتياطي إعادة التقييم 59.19 مليون ريال سعودي)

ووفقاً للتعديل الصادر على نظام مراقبة شركات التأمين التعاوني بموجب المرسوم الملكي رقم (م/12) بتاريخ 1443/1/23هـ (الموافق 2021/09/01م)، فإن الحد الأدنى لرأس مال شركات التأمين يجب أن يكون 300 مليون ريال سعودي. وفي رأي مجلس الإدارة، فإن الشركة قد امتثلت بالكامل لمتطلبات رأس المال المفروضة خارجياً كما في 31 ديسمبر 2025 و31 ديسمبر 2024

المشاركة الوظيفية وثقافة بيئة العمل

التزامنا تجاه موظفينا

هذا العام، أطلقنا سلسلة من المبادرات المرتبطة بعملية إعادة الهوية المؤسسية، والتي تعكس رؤيتنا المتجددة والتزامنا المتواصل بالابتكار والتعاون والتميز. وقد ساهمت هذه الجهود في تعزيز شعور قوي بالفخر والوحدة والمشاركة بين موظفينا، مما رسّخ الهدف المشترك الذي يدفع الوطنية نحو التقدم.

كما ننظم مجموعة متنوعة من الأنشطة الترفيهية وأنشطة بناء الفرق المصممة لتعزيز التفاعل وتقوية روح الفريق. وتشمل هذه الفعاليات مناسبات مثل اليوم الوطني، ويوم البادل، والأنشطة التفاعلية ذات الطابع الخاص، والتي تخلق لحظات مميزة للتواصل وتسهم في بناء بيئة عمل إيجابية وحيوية.

ولا يزال رفاه الموظفين يمثل أولوية رئيسية لدينا. حيث تسهم حملات التوعية، مثل مبادرات التوعية بسرطان الثدي، في تعزيز الثقافة الصحية، بينما تمتد البرامج الموجهة للعائلة، مثل المخيم الصيفي للأطفال، لتعزيز التفاعل خارج نطاق العمل وترسيخ ثقافة مجتمعية قوية داخل الشركة.

ولإضفاء أجواء من الحيوية والمتعة في بيئة العمل، نحرص على تنظيم لحظات بسيطة وممتعة على مدار العام، مثل أيام الوجبات الخفيفة وركن الآيس كريم. كما تتيح الأنشطة الجماعية، مثل رحلة الخبر، فرصاً للموظفين للتواصل خارج بيئة العمل وبناء علاقات مهنية وإنسانية مستدامة.

في الوطنية، نؤمن بأن موظفينا هم الأساس الحقيقي لنجاحنا. ومن خلال ترسيخ ثقافة قائمة على التقدير والشمول والمشاركة، نعمل على إيجاد بيئة يشعر فيها الموظفون بالتقدير والانتماء والإلهام للمساهمة في تحقيق رؤية الشركة طويلاً المدى.

في الوطنية للتأمين، نؤمن بأن بيئة العمل المزدهرة تُبنى على المشاركة الفعّالة، والترابط القوي، والإحساس المشترك بالانتماء. ومن هذا المنطلق، نحرص على الاستثمار في مبادرات تعزز بيئة العمل النابضة بالحياة والشاملة، وذلك من خلال الاحتفاء بموظفينا، وتقدير المناسبات الثقافية والوطنية، وخلق فرص للتفاعل الاجتماعي.

وعلى مدار العام، ننظم مجموعة متنوعة من لأنشطة لدينا العديد من المناسبات الوطنية والثقافية، مثل يوم التأسيس، واليوم الوطني السعودي، ورأس السنة الهجرية، وتجمعات شهر رمضان، بما في ذلك فعالية السحور السنوية. كما احتفلنا هذا العام بكل فخر بمرور 50 عاماً على تأسيس الوطنية (اليوبيل الذهبي)، وهو إنجاز مهم في مسيرة الشركة، يعكس ما حققناه من نجاحات ويجدد تطلعاتنا إلى المستقبل. وتوفر هذه المناسبات فرصاً قيّمة للموظفين للالتقاء وتعزيز القيم المشتركة وترسيخ الهوية المؤسسية للشركة.

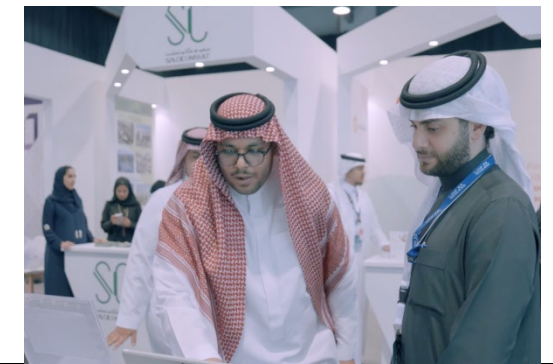
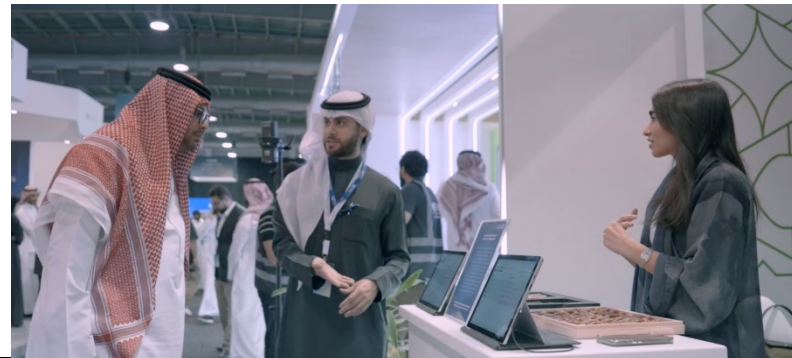


المسؤولية الاجتماعية

الاستثمار في المستقبل

بالإضافة إلى ذلك، نؤمن بقوة التجربة العملية وبناء المهارات، ولذلك قمنا بتطبيق برامج تدريبية مهيكلت تؤدي إلى فرص توظيف فعلية. وتهدف هذه البرامج إلى تزويد المشاركين بالمعرفة المتخصصة والخبرة العملية في القطاع، مما يسهم في تقليل الفجوة بين التحصيل الأكاديمي والنجاح المهني. ومن خلال هذه المبادرات، نضمن أن يكون المتدربون مستعدين بشكل جيد للانتقال إلى وظائف بدوام كامل داخل الشركة، بما يدعم مسيرتهم المهنية على المدى الطويل. ويمتد التزامنا إلى ما هو أبعد من البرامج المهيكلت، حيث نحرص على استقطاب طلاب الجامعات وتوفير فرص التدريب والتوظيف الجزئي لهم، مما يمنحهم تجربة عملية واقعية داخل بيئة العمل، ويساعدهم على تطوير مهاراتهم من خلال المشاركة في مشاريع حقيقية وهادفة. ولا تقتصر فائدة هذه المبادرات على الطلاب فقط، بل تسهم أيضاً في بناء جيل جديد من الكفاءات الشابة المؤهلة، التي تتماشى مع قيم الشركة ورؤيتها المستقبلية.

في الوطنية، تُعد المسؤولية الاجتماعية للشركات جزءاً أساسياً من التزامنا بدعم المجتمع والمساهمة في تحقيق التنمية المستدامة. ونركز على تمكين الأفراد من خلال التعليم، وتطوير المسار المهني، وتوفير فرص مهنية هادفة تدعم نمو الكفاءات الشابة والباحثين عن عمل. وفي إطار هذا الالتزام، نحرص على المشاركة الفاعلة في معارض التوظيف الجامعية ومبادرات استقطاب المواهب. كما واصلنا تعزيز تعاوننا مع أبرز المؤسسات الأكاديمية. وخلال العام، قمنا بتنظيم زيارتنا الثانية لجامعة الملك فهد للبترول والمعادن (KFUPM)، حيث تواصلنا مع الطلاب واستعرضنا الفرص المهنية المتاحة في قطاع التأمين.





المسؤولية الاجتماعية

المساهمة في خدمة المجتمع

في الوطنية، تظل المسؤولية الاجتماعية للشركات جزءًا أساسيًا من نهجنا في خلق قيمة تتجاوز نطاق أعمالنا التشغيلية. ونواصل دعم المبادرات المجتمعية من خلال شركات خيرية استراتيجية ومشاركة فعّالة من موظفينا.

وتشمل شركائنا الحالية جمعية كسوة السيدة عائشة وجمعية الوداد الخيرية، بما يعكس التزامنا بدعم الفئات الأكثر احتياجًا في المجتمع.

ومن خلال هذه الشراكات، تنظم الوطنية حملات للتبرع، بما في ذلك مساهمات الموظفين بالملابس المستعملة، إضافة إلى المشاركة في حملات الفرز والتجهيز تمهيدًا لتوزيعها على المستفيدين. وتسهم هذه الأنشطة في تعزيز روح التطوع لدى الموظفين، وترسيخ ثقافة التعاطف والعمل الجماعي، وتوسيع أثرنا الإيجابي خارج نطاق بيئة العمل.

ومن خلال المشاركة المجتمعية المستمرة، تواصل الوطنية تعزيز دورها كمؤسسة مسؤولة مجتمعيًا والمساهمة في تحقيق أثر اجتماعي ملموس خلال عام 2025.



السير الذاتية المختصرة للإدارة العليا

الأستاذ هيثم حبيب البكري

الرئيس التنفيذي والعضو المنتدب، وهو سعودي الجنسية، تم تعيينه في الشركة في 1 أبريل 2013م. يحمل درجة الماجستير في الاقتصاد الدولي ودراسات الشرق الأوسط من جامعة جونز هوبكنز، الولايات المتحدة الأمريكية (2000م)، وبكالوريوس في إدارة الأعمال من كلية كاري، الولايات المتحدة الأمريكية (1996م).

يتمتع بخبرة واسعة في قطاعي المالية والتأمين، وقد كان عضواً في اللجنة التنفيذية ولجنة الاستثمار للشركة منذ 2013م. قبل توليه منصبه الحالي، شغل منصب الرئيس التنفيذي للعمليات في FWU Global Takaful بدبي (2011م-2012م)، ومساعد المدير العام لإدارة الاستراتيجية في شركة الجزيرة التعاونية للتأمين التكافلي (2009م-2011م)، ونائب المدير العام، رئيس قسم المنتجات والتوزيع، وأمين مجلس الإدارة في الشركة الأهلي للتأمين التكافلي (2007م-2009م).

وفي بداية مسيرته المهنية، كان رئيس تطوير الأعمال في البنك الأهلي التجاري (NCB) 2002م-2007م، حيث اكتسب خبرة واسعة في مجالات البنوك والتأمين.

الأستاذ رامي قاري

المدير التنفيذي للعمليات، وهو سعودي الجنسية، تم تعيينه في الشركة في أبريل 2017م. حاصل على بكالوريوس في اللغة الإنجليزية وآدابها من جامعة الملك عبد العزيز، وأكمل برنامج الرئيس التنفيذي للعمليات في معهد ماساتشوستس للتكنولوجيا (MIT). كما يحمل دبلوم مهني في تجربة العملاء من أكاديمية CX. يتمتع بخبرة تزيد عن 20 عامًا في قطاع التأمين والخدمات المالية، ويشرف على العمليات المؤسسية الشاملة، بما في ذلك تجربة العملاء، وخدمة العملاء (مركز الاتصال والشكاوى)، والتحصيل، وتكنولوجيا المعلومات، والتميز التشغيلي. خلال فترة عمله، قاد مبادرات التحول الرقمي، وبرامج إعادة هيكلة العمليات، وتطبيق أطر التحكم المهيكلة ومصفوفات الصلاحيات لتعزيز الكفاءة وإدارة المخاطر والانضباط التنظيمي.

ويشغل حاليًا منصب رئيس لجنة تجربة العملاء وعضوًا في كل من لجنة تطوير المنتجات، ولجنة الأمن السيبراني، ولجنة استمرارية الأعمال. قبل انضمامه إلى الشركة، شغل مناصب قيادية عليا في العمليات وخدمة العملاء في شركة ناسكو السعودية، وشركة سعودي إنيا للتأمين، وبوبا العربية.

الأستاذ مرتضى مصطفى كويتاوالا

الرئيس التنفيذي للأعمال الإكتوارية، وهو باكستاني الجنسية، وتم تعيينه في الشركة بتاريخ 11 سبتمبر 2019م. حاصل على زمالة جمعية الإكتواريين الأمريكية (FSA) منذ عام 2019م، كما يحمل درجة بكالوريوس العلوم (مع مرتبة الشرف) من جامعة لاهور للعلوم الإدارية (LUMS)، باكستان (2011م).

يتمتع بخبرة واسعة في مجالات التحليل الإكتواري وإدارة المخاطر، حيث شغل قبل انضمامه إلى الشركة المناصب التالية: مدير إكتواري في شركة الإنماء طوكيو مارين (2016م – 2019م)، مساعد مدير في شركة IGI للتأمين على الحياة (سابقاً MetLife 2011م – Alico 2016م) وتُعد خبرته المتخصصة في النمذجة الإكتوارية وتقييم المخاطر المالية وتحليلات التأمين من الركائز الأساسية التي تُسهم في دعم اتخاذ القرار الاستراتيجي والعمليات الفنية داخل الشركة.

الأستاذ رامي المدهون

الرئيس المالي التنفيذي، تم تعيينه في شركة وطنية في يوليو 2025م. حاصل على درجة الماجستير التنفيذي في إدارة الأعمال (EMBA) وبكالوريوس في علوم الحاسب من جامعة الملك فهد للبترول والمعادن (KFUPM)، ويحمل شهادات مهنية تشمل محاسب إداري معتمد (CMA)، ومحترف الخزانة المعتمد (CTP)، والدبلوم المتقدم في المحاسبة والأعمال (ACCA)، ونموذجية مالية (ANSI)، و (FICO) المحاسبة الإدارية والمالية (mySAP). يتمتع بخبرة تزيد عن 20 عامًا في المالية والقيادة، وقد شغل مناصب الرئيس المالي التنفيذي منذ 2020، بدءًا من شركة سعودي إنيا للتأمين التعاوني، ثم نائب الرئيس للشؤون المالية – الرئيس المالي التنفيذي في شركة نجم لخدمات التأمين (2023م-2025م)، والمدير التنفيذي للشؤون المالية في شركة سال للخدمات اللوجستية (2021م-2023م). شغل منصب رئيس الشؤون المالية في جامعة الملك عبد الله للعلوم والتقنية (كاوست) (2017م-2019م)، وقبل ذلك شغل مناصب مالية عليا في كاوست منذ 2011م، بما في ذلك رئيس الخدمات المالية، ومدير عمليات الخزانة، وقائد قسم الحسابات الدائنة والرواتب. شمل خبراته الاستراتيجية المالية، والامتثال التنظيمي، وإدارة الخزانة ورأس المال، وحوكمة الشركات، والتحول التنظيمي، مما يمكنه من تحقيق نمو مستدام وأداء متميز للشركة.

الأستاذ مصطفى محمد هشام دفتر دار

الرئيس التنفيذي للمخاطر, وهو سعودي الجنسية، وتم تعيينه في الشركة بتاريخ 6 فبراير 2019. يحمل درجة البكالوريوس في العلوم المالية من جامعة أتلانتا، ويمتلك خبرة تمتد لأكثر من 25 عامًا في مجال المخاطر المؤسسية والتشغيلية.

يقود الأستاذ مصطفى إدارة المخاطر المؤسسية، كما يشارك في عضوية عدد من لجان الحوكمة والأمن الرئيسية داخل الشركة. وتشمل خبراته السابقة تولي مناصب قيادية في المخاطر لدى كل من شركة الخليج العامة للتأمين، بوبا العربية، وبنك الجزيرة، إضافةً إلى خبراته المبكرة في كل من الجزيرة كابيتال والبنك السعودي الفرنسي.

وهو حاصل على اعتماد تنفيذي معتمد في المخاطر التشغيلية (CORE)، ويحمل أيضًا شهادة IFCE الصادرة عن البنك المركزي السعودي، إلى جانب مشاركته في برامج تدريب تنفيذية متقدمة لدى جامعتي وارتنون و إنسياد.

الأستاذ بانتليس نيكولاس ميسولونغيثيس

الرئيس التنفيذي الفني، وهو يوناني الجنسية، وتم تعيينه في الشركة بتاريخ 1 أغسطس 2021م. حاصل على درجة الماجستير في إدارة الأعمال بتخصص التأمين والعلوم الاكتوارية من جامعة سانت جونز بالولايات المتحدة الأمريكية، ودرجة البكالوريوس في الرياضيات الاكتوارية والإحصاء من جامعة هيريوت وات في المملكة المتحدة، بالإضافة إلى دبلوم دراسات عليا في العلوم الاكتوارية والمالية من جامعة واترلو في كندا. كما أنه إكتواري معتمد وعضو في الجمعية الإكتوارية القبرصية.

يمتلك خبرة واسعة في العلوم الاكتوارية، وإعادة التأمين، وتطوير الأعمال، وقد شغل سابقًا عدة مناصب تنفيذية بارزة، من بينها:

- نائب الرئيس التنفيذي الأول ورئيس قسم إعادة التأمين في شركة ACE Re Brokers بدولة الإمارات العربية المتحدة،
- نائب الرئيس التنفيذي ورئيس العمليات والتطوير الدولي في شركة عمان للتأمين (2010م – 2018م)،
- المدير العام للأعمال الإكتوارية في شركة Flagstone Alliance Reinsurance PLC (2010م – 2010م).

وتُعد خبرته في العمليات التأمينية الفنية، وتقييم المخاطر الاكتوارية، والتوسع الدولي من العوامل الجوهرية التي ساهمت في تعزيز كفاءة الأداء التشغيلي للشركة.

رئيس إدارة رأس المال البشري، ويتمتع بخبرة تمتد لأكثر من 20 عامًا في قيادة التحول المؤسسي، وبناء ثقافة العمل، ووضع استراتيجيات المواهب عبر شركات متعددة الجنسيات وشركات مدرجة. ويشغل حاليًا منصب رئيس إدارة رأس المال البشري في شركة الوطنية للتأمين، حيث يقود استراتيجية الموارد البشرية على مستوى الشركة، ويشرف على الحوكمة وتحديث منظومة القوى العاملة. وقبل انضمامه إلى الوطنية، عمل في شركة بروكتر أند جامبل السعودية (P&G)، حيث قاد توسعًا مؤسسيًا كبيرًا، وحقق نتائج متميزة في مستويات مشاركة الموظفين، وأسهم في تحقيق وفورات مستمرة في تكاليف الموارد البشرية، إضافة إلى مساهمته في حصول الشركة على عدة جوائز كأفضل بيئة عمل.

يحمل درجة البكالوريوس في الهندسة الميكانيكية من جامعة الملك فهد للبترول والمعادن (KFUPM)، كما حصل على شهادة رئيس الموارد البشرية التنفيذي (CHRO) من كلية وارتنون - جامعة بنسلفانيا. ويجمع في خبراته بين المعرفة التقنية والقدرات التشغيلية والرؤية الاستراتيجية في إدارة الموارد البشرية. ويُعرف بأسلوبه القيادي القائم على تحليل البيانات وتمكين الكفاءات، حيث يركز على بناء بيئات عمل تزدهر فيها المواهب ويتسارع فيها الأداء المؤسسي.

رئيس الاستراتيجية والقائم بأعمال الرئيس التنفيذي التجاري، بدأ مسيرته المهنية كمسؤول عمليات أعمال، قبل أن ينتقل إلى مجال التميز التشغيلي، حيث ركّز على تطوير حلول الأتمتة والحلول التشغيلية بهدف تعزيز الكفاءة ودعم نمو الأعمال. وخلال هذه الفترة، ساهم في عدد من المبادرات الرئيسية، من أبرزها بوابة الشركاء (Partner Portal)، التي تُعد اليوم قناة رئيسية لدفع الأعمال وتعزيز قنوات توزيع الشركاء. لاحقًا، قاد عملية إعداد استراتيجية الشركة، وأسّس فريق الاستراتيجية، ويشغل حاليًا منصب رئيس الاستراتيجية والقائم بأعمال الرئيس التنفيذي التجاري، حيث يشرف على المبادرات الاستراتيجية ونمو الأعمال التجارية.

رئيس قطاع التسويق، وهو تم تعيينه رئيسًا لقطاع التسويق في نوفمبر 2023. ويتمتع بخبرة مهنية تمتد لأكثر من عشرة أعوام في مجالات إدارة العلامة التجارية وبناء الاستراتيجيات التجارية، وقد شغل قبل انضمامه إلى الشركة عددًا من المناصب القيادية في شركة بروكتر أند جامبل (P&G) بدبي.

يتولى الأستاذ خالد الإشراف على إدارة العلامة التجارية وجهود التسويق ومبادرات البيع المباشر للمستهلك، مع تركيزه على تعزيز حضور شركة "وطنية" في السوق، والارتقاء بتجربة العملاء، ودعم خطط الشركة التوسعية في قطاع التجزئة، بما يسهم في تحقيق أهدافها الاستراتيجية ونموها المستدام.

الأستاذة ندى المالكي

مديرة الشؤون القانونية والحوكمة وأمينة سر مجلس الإدارة، وهي سعودية الجنسية، وقد تم تعيينها كمديرة للشؤون القانونية والحوكمة في 8 أكتوبر 2023م، وكأمينة سر مجلس الإدارة في 11 يناير 2024م. تحمل درجة البكالوريوس في القانون من جامعة الملك عبدالعزيز بالمملكة العربية السعودية، ودرجة الماجستير في القانون التجاري والأعمال من جامعة إيست أنجليا في المملكة المتحدة. تتمتع بخبرة قوية في حوكمة الشركات، والاستشارات القانونية، وشؤون مجالس الإدارة، وقد شغلت مناصب قيادية في عدد من الجهات، من أبرزها: محامية في مكتب ماجد بن طالب للمحاماة، مديرة الشؤون القانونية وأمينة سر المجلس بالإنابة في شركة دار الإئتمان السعودي، الممثل القانوني وأمينة سر المجلس في شركة المتاجر الكبرى (فيرجن ميغاستور). تُسهم خبرتها في الامتثال القانوني والحوكمة والعلاقات التنظيمية في ضمان إدارة فعالة للعمليات القانونية وشؤون الحوكمة ومجلس الإدارة داخل الشركة.

الأستاذة شذى السلمي

رئيسة الأمن السيبراني، وهيوهي سعودية الجنسية، وتم تعيينها في الشركة بتاريخ 3 مارس 2019. تحمل درجة الماجستير بامتياز في الأمن السيبراني من جامعة الملك عبدالعزيز. وهي عضو في مجتمع حماية (Hemaya) في المملكة العربية السعودية.

تشرف على عدة وحدات متخصصة تشمل: الحوكمة والمخاطر والامتثال (GRC)، حماية البيانات، عمليات الأمن السيبراني، مركز عمليات الأمن (SOC)، والاستجابة للحوادث والتحقيقات الرقمية (DFIR)، إضافة إلى استخبارات التهديدات. وبفضل أكثر من 6 سنوات من الخبرة المتقدمة، تمتلك سجلاً مثبتاً في قيادة برامج الأمن على مستوى المؤسسة، ومواءمة المبادرات السيبرانية مع الأهداف الاستراتيجية للأعمال، وضمان الالتزام الكامل بالمتطلبات التنظيمية مثل إطار الأمن السيبراني لمؤسسة النقد (SAMA CSF)، واستخبارات التهديدات (SAMA CTI)، وإطار الأمن السيبراني للهيئة الوطنية للأمن السيبراني (NCA ECC)، إضافة إلى الأطر الدولية مثل ISO 27001. وهي حاصلة على شهادة ISO كخبير مُعتمد في تنفيذ المعايير.

سبق لها العمل كمدير للحوكمة والمخاطر والامتثال في الأمن السيبراني (Cyber Security GRC Manager) لدى شركة وطنية، حيث اكتسبت الخبرة اللازمة في إدارة مخاطر الأمن السيبراني والحوكمة والامتثال. وفي الوقت نفسه، عملت كسكرتير للجنة الأمن السيبراني.

الإقرارات

يُقر مجلس الإدارة بمسؤوليته عن تقديم صورة عادلة وصحيحة للمركز المالي للشركة، ويُعلن ما يلي:

- أنه تم الاحتفاظ بسجلات محاسبية منتظمة ومطابقة للأنظمة.
- أن نظام الرقابة الداخلية مصمم بشكل سليم ويتم تطبيقه بفعالية.
- أنه لا توجد شكوك جوهرية تتعلق بقدرة الشركة على الاستمرار في مزاوله نشاطها باعتبارها منشأة قائمة وقادرة على الاستمرار
- تم التحقق من سلامة الأنظمة المالية والمحاسبية، بما في ذلك الأنظمة المتعلقة بإعداد التقارير المالية
- تم تطبيق نظام مناسب لإدارة المخاطر، من خلال تحديد التصور العام للمخاطر التي قد تواجهها الشركة وعرضها بشفافية.

الشكر والتقدير

يتقدم مجلس الإدارة بجزيل الشكر والتقدير للعملاء الكرام، ووكلاء ووسطاء التأمين، والجهات الرقابية، على تعاونهم ودعمهم المستمر للشركة. كما يُعرب المجلس عن خالص تقديره لجهود جميع موظفي الشركة وتفانيهم في أداء مهامهم، ويُثمن دعم المساهمين المتواصل وثقتهم.

مع خالص التقدير،
نيابةً عن مجلس الإدارة،

د. حسين سعيد عقيل
رئيس مجلس الإدارة
التاريخ: 15 مارس 2026م


Hussein Akeil (Mar 30, 2026 14:28:16 GMT+3)