



BEAUTY CENTER & SPA  
*Lamasat*

# التقرير السنوي لمجلس إدارة شركة لمسات لعام 2025

[www.lamasat.com.sa](http://www.lamasat.com.sa)

[shared\\_services@lamasat.com.sa](mailto:shared_services@lamasat.com.sa)

00966148666812



BEAUTY CENTER & SPA

*Samasat*



خادم الحرمين الشريفين الملك

سليمان بن عبدالعزيز آل سعود

حفظه الله

“

هدفني الأول أن تكون بلادنا  
نموذجاً ناجحاً  
ورائداً في العالم  
على كافة الأصعدة، وسأعمل  
معكم على تحقيق ذلك.

”



صاحب السمو الملكي الأمير

محمد بن سلمان بن عبدالعزيز آل سعود

ولي العهد ورئيس مجلس الوزراء

حفظه الله

“

يسرني أن أقدم لكم رؤية الحاضر  
للمستقبل،  
التي نريد أن نبدأ العمل  
بها اليوم للغد، بحيث تعبر عن  
طموحاتنا جميعاً وتعكس قدرات بلادنا.

”



**“ لرؤيتها الإبداعية المدفوعة  
بقدرات احترافية وكفاءات  
فنية وإدارية متخصصة،  
استطاعت شركة لمسات أن  
ترسخ لنفسها مكانة ريادية  
متميزة في عالم التزيين  
النسائي بالمملكة العربية  
السعودية، لتصبح رمزاً  
للتميز والإبداع في هذا  
القطاع الحيوي ”**

# فهرس المحتويات

8	كلمة رئيس مجلس الإدارة
9	كلمة الرئيس التنفيذي
10	الرؤية والرسالة والقيم والتوجه الاستراتيجي
11	نبذة عن الشركة
12	مجلس إدارة الشركة
13	تكوين مجلس الادارة
14	الهيكل التنظيمي للشركة
15	مهام واختصاصات المجلس
16	مهام واختصاصات رئيس المجلس
17	مهام واختصاصات أمين سر المجلس
18	السير الذاتية
21	حوكمة الشركة
22	الجمعية العامة للمساهمين واجتماعاتها
23	سياسة توزيع الأرباح
24	لجان الشركة
26	السير الذاتية لأعضاء لجنة المراجعة
29	النتائج المالية للشركة
35	إدارة المخاطر
52	مكافآت وتعويضات مجلس الإدارة
56	ختاماً



أحمد حمزة مسعودي  
رئيس مجلس الإدارة

السادة المساهمون الكرام،

السلام عليكم ورحمة الله وبركاته،،،

يسرني، بالأصالة عن نفسي ونيابةً عن زملائي أعضاء مجلس الإدارة في شركة لمسات، أن أضع بين أيديكم التقرير السنوي للشركة، والذي يعكس مسيرة العمل والإنجازات التي تحققت خلال العام المنصرم، ويجسد توجهاتنا الاستراتيجية نحو النمو المستدام وتعزيز مكانة الشركة في قطاعها.

خلال عام 2025م، واصلت الشركة تنفيذ خططها التطويرية والتوسعية وفق منهجية مدروسة، مستهدفة تعزيز حضورها في السوق السعودي، مع التركيز على تقديم خدمات ذات جودة عالية، بما يتوافق مع أفضل الممارسات المهنية، ويلبي تطلعات عملائنا ويرتقي بتجربتهم.

وقد جاء هذا التقدم مدفوعاً برؤيتنا الواضحة، واستثمارنا في الكفاءات البشرية المؤهلة، إلى جانب تبني أحدث الأساليب التشغيلية والإدارية، بما يسهم في تحسين الكفاءة وتعزيز الأداء العام للشركة.

وانطلاقاً من التزامنا تجاه مساهميننا الكرام، يواصل مجلس الإدارة ترسيخ مبادئ الحوكمة الرشيدة، وتعزيز مستويات الشفافية والإفصاح، بما يضمن سلامة الإجراءات، وكفاءة إدارة الموارد، وتحقيق أفضل الممارسات في الإدارة المؤسسية.

كما نؤكد التزام الشركة بكافة الأنظمة واللوائح ذات العلاقة، بما يدعم استدامتها المالية، ويعزز قدرتها التنافسية، ويواكب تطلعاتها المستقبلية.

ويستعرض هذا التقرير أداء الشركة المالي والتشغيلي، إلى جانب أبرز مؤشرات الحوكمة والمبادرات التي تم تنفيذها، بما يعكس حرصنا المستمر على التطوير والتحسين.

وإذ نثمن ثقة ودعم مساهميننا الكرام، فإننا نؤكد عزمنا على مواصلة العمل لتحقيق المزيد من النجاحات، وتعزيز مكانة شركة لمسات، واستثمار الفرص الواعدة بما يخدم مصالح جميع الأطراف.

ختاماً، نتطلع إلى استمرار شراكتنا المثمرة، ومواصلة مسيرة النجاح والنمو، سائلين الله التوفيق والسداد.

وتفضلوا بقبول فائق الاحترام والتقدير،،،

أحمد حمزة مسعودي  
رئيس مجلس الإدارة

محمد حمزة مسعودي  
الرئيس التنفيذي والعضو المنتدب



السادة المساهمون الكرام،  
السلام عليكم ورحمة الله وبركاته،،،  
يسعدني، بصفتي الرئيس التنفيذي والعضو المنتدب لشركة لمسات، أن أضع بين أيديكم التقرير السنوي للشركة، والذي يستعرض أبرز الإنجازات المتحققة، ويبين ملامح الأداء خلال العام المالي الماضي، في ظل جهودنا المتواصلة لتحقيق النمو المستدام وتعظيم قيمة استثمارات المساهمين.

لقد مثل عام 2025م مرحلة مهمة في مسيرة الشركة، حيث واصلنا البناء على ما تحقق في الأعوام السابقة، مستندين إلى رؤية استراتيجية واضحة، تهدف إلى تعزيز مكانة الشركة في السوق السعودي، وتطوير أعمالها وفق أفضل الممارسات التشغيلية والإدارية، وذلك بدعم وتوجيهات مجلس الإدارة، وثقة مساهمينا الكرام، وجهود فريق العمل في مختلف الإدارات والفروع.

وتتمثل مسؤوليتنا في الإدارة التنفيذية في تعظيم قيمة الشركة والمحافظة على حقوق المساهمين، من خلال الالتزام التام بالأنظمة واللوائح ذات العلاقة، وتطبيق أعلى معايير الحوكمة، والشفافية، والكفاءة التشغيلية، بما يدعم استدامة الأعمال ويعزز من قدرتنا التنافسية.

وخلال العام، ركزنا على تطوير الخدمات المقدمة، والتوسع المدروس في الأنشطة، مع تعزيز جودة الأداء، وتبني أفضل الممارسات في التخطيط الاستراتيجي وإدارة العمليات، بما يواكب تطلعات السوق ويعكس توجه الشركة نحو مستقبل أكثر استقرارًا ونموًا.

ويستعرض هذا التقرير الأداء المالي والتشغيلي للشركة، إلى جانب الاستراتيجيات والمبادرات التي تم تنفيذها لدعم مسيرة النمو والتطوير. وبهذه المناسبة، أتقدم بخالص الشكر والتقدير إلى مساهمينا الكرام على ثقتهم، وإلى زملائي في الإدارة التنفيذية وكافة منسوبي الشركة على ما يبذلونه من جهود مخلصه كان لها بالغ الأثر في تحقيق هذه النتائج.

ونؤكد أن ما تحقق يمثل خطوة ضمن مسيرة طموحة نحو المزيد من التميز والنجاح، مستلهمين ذلك من ثقتكم ودعمكم المستمر.

وتفضلوا بقبول فائق الاحترام والتقدير،،،

محمد مسعودي

الرئيس التنفيذي والعضو المنتدب

## نشاط الشركة - الصالونات النسائية



نعمل على صنع مفهوم حديث للتجميل قائم على الاحترافية ومواكبة كل ما هو جديد في عالم التجميل.



تغيير مفهوم التجميل التقليدية الى نمط حياة عن طريق اعلى معايير الجودة والاحترافية لريادة المجال لتصبح علامتنا التجارية مضرب مثل في مجال التجميل.



- العناية بالعملاء
- الجودة العالية
- التطوير المستمر
- الجمال



- الارتقاء في الخدمات وفق اعلى مستويات الجودة بناء على الخبرات الممتدة لأكثر من 20 عاما.
- زيادة حصة الشركة في سوق الخدمات النسائية وذلك بالاستفادة من النمو القوي في اقتصاد المملكة وتماشيا مع رؤية 2030 والتي تدعم الاستثمار.
- تنمية وتنوع دخل الشركة من خلال التوسع في الاعمال وتحسين الجودة وفتح فروع جديدة للشركة في كامل انحاء المملكة في كل عام.
- الاستثمار في الكوادر البشرية الوطنية.



# نبذة عن الشركة

## نشاط الشركة - الصالونات النسائية



شركه لمسات الشركه هي شركه مساهمه سعودييه مدرجه بموجب السجل التجاري رقم 4650037837 وتاريخ 1427/09/02 هجري الموافق 2006/09/25 ميلادي والذي ينتهي بتاريخ 2027/03/11 الموافق 1448/10/03 هـ الصادر في المدينه المنوره حيث يبلغ راس مال الشركه الحالي بعد الطرح 81,000,000 ريال سعودي مقسمه الى واحد وثمانون مليون (81,000,00) سهم عادي متساوي القيمة قيمه كل سهم منها هو واحد ريال مدفوعه القيمة بالكامل . ويتمثل عنوان المقر الرئيسي للشركه في المدينه المنوره شارع سعد الاسدي حي السد المملكه العربيه السعوديه

## تاريخ الشركه واهم التطورات في هيكل راس مالها

- تأسست شركه لمسات كشركه ذات مسؤليه محدوده باسم شركه لمسات المحدوده بموجب السجل التجاري رقم (4650037837) وتاريخ 1427/09/02 هـ الموافق (2006/09/25م) بالمدينه المنوره ، كما وافق السيد محمد بن حمزه محمد مسعودي على التنازل عن الاسم التجاري المملوك له (لمسات) لصالح الشركه الجديده بدون أي مقابل مالي ، برأس مال وقدره مليونان و ثمانمائة وخمسة وسبعين ألف ريال سعودي ، مقسمه الى 2875 حصه متساوية القيمة قيمه كل حصه منها هو 1000 ريال سعودي مدفوعه القيمة بالكامل لكل من (1) الشرك / عيشه سالم رزق بدوي بعدد (1131) حصه ، (2) الشرك / احمد حمزه محمد مسعودي بعدد 628 حصه ، (3) الشرك / عبير حمزه محمد مسعودي بعدد (215) حصه ، (4) الشرك / محمد حمزه محمد مسعودي بعدد 671 حصه ، (5) الشرك / حازم حمزه محمد مسعودي بعدد 230 حصه .
- وبتاريخ 1436/08/28 هجري الموافق 2015/06/15 م تنازل الشرك /عيشه سالم بيزق بدوي عن بعض حصصها البالغه 43 حصه من راس المال الشركه للشرك / احمد حمزه مسعودي وكذلك التنازل عن بعض حصصها والبالغه 22 حصه من راس مال الشركه للشرك / عبير حمزه مسعودي وكذلك التنازل عن بعض حصصها والبالغه 22 حصه من راس مال الشركه للشرك / محمد حمزه مسعودي وكذلك التنازل عن بعض حصصها والبالغه 22 حصه بالراس مال الشركه للشرك / حازم حمزه محمد مسعودي وكذلك التنازل عن بعض حصصها والبالغه 43 حصه من راس مال الشركه للشركه الجديد / حاتم حمزه محمد مسعودي ، وتنازل الشرك /احمد حمزه محمد مسعودي عن بعض حصصه البالغه 29 حصه من راس مال الشركه للشركه الجديد / هنوف احمد حمزه مسعودي .
- بتاريخ 1439/08/27 هجرياً الموافق 2018/05/13 ميلادي تنازل الشرك / هنوف احمد حمزه مسعودي عن جميع حصصها البالغه 29 حصه من راس مال الشركه للشرك / احمد حمزه محمد مسعودي .
- وبتاريخ 1444/04/20 هجرياً الموافق 2022/11/14 ميلادي قرر الشركاء تعديل قيمه الحصة من 1000 ريال سعودي الى 10 ريالات سعودييه ، وعدد الحصص من ألفين وثمانمائة وخمسة وسبعون (2875) حصه الى مئتين وسبعة وثمانين ألف وخمسمائة 287,500 حصه وعليه اصبح توزيع الحصص على الشركاء كما يلي : (1) الشرك / عيشه سالم رزق بدوي 97,900 حصه ، (2) الشرك / احمد حمزه مسعودي بعدد 67,100 حصه ، (3) الشرك / عبير حمزه محمد مسعودي بعدد 23,700 حصه ، (4) الشرك / محمد حمزه محمد مسعودي بعدد 19300 حصه ، (5) الشرك / حازم حمزه محمد مسعودي بعدد 25,200 حصه ، (6) الشرك / حاتم حمزه محمد مسعودي بعدد 4300 حصه .
- وبتاريخ 1444/06/02 هجري الموافق 2022/12/26 م قرر الشركاء زياده راس مال الشركه من مليونين وثمانمائة وخمسة وسبعين ألف (2875000) ريال سعودي الى خمسة وسبعون مليون (75) مليون ريال سعودي مقسم الى سبعة مليون وخمسمائة الف (7,500,000) حصه متساويه القيمة ، قيمه كل حصه منها 10 ريالات سعودييه مدفوعه القيمة بالكامل ، وقد تم الوفاء بالزياده البالغة اثنان وسبعين مليون ومائة وخمسة وعشرين الف (72125000) ريال سعودي عن طريق رسملة راس المال الاضافي الى راس المال .
- وبتاريخ 1444/12/22 هجري الموافق 2023/07/11 ميلادي قرر الشركاء بنسبه 98.5% الموافق على تحويل الشركه من شركه ذات مسؤليه محدوده الى شركه مساهمه سعودييه مقفله بما لها من حقوق وما عليها من التزامات وعماله وتصانيف وتراخيص وجميع عناصرها الماليه والفنيه والاداريه والتنفيذيه بنفس راس مالها البالغ خمسة وسبعون مليون (75,000,000) مليون ريال سعودي وتحويل الحصص الى اسهم تبلغ القيمة الاسمييه للسهم (1) ريال سعودي وبالتالي تعديل عدد الاسهم الى خمسة وسبعون مليون (75,000,000) مليون سهم عادي .
- وبتاريخ 2025/02/09 ادرجت الشركه في سوق المال السعودي وتمت تغطيه الاكتتاب من قبل المساهمين الجدد بقيمه 6,000,000 سهم مدفوعه القيمة بالكامل ليصبح اجمالي عدد اسهم الشركه هو واحد وثمانون مليون (81,000,000) سهم عادي مدفوع القيمة ، والقيمة الاسمييه للسهم هي واحد ريال سعودي .



## أعضاء مجلس الإدارة



أ/ أحمد حمزة مسعودي  
رئيس مجلس الإدارة



د. أسعد سعود رزق  
عضو مجلس الإدارة



أ/ حازم حمزة مسعودي  
عضو مجلس الإدارة



أ/ محمد حمزة مسعودي  
العضو المنتدب والرئيس التنفيذي



أ/ سامي أحمد عيساوي  
نائب رئيس مجلس الإدارة



## تكوين مجلس الإدارة وتصنيف أعضائه

يتشكل مجلس الإدارة من خمسة أعضاء وقد انتخبت الجمعية العامة العادية المنعقدة بتاريخ 11 يوليو 2023 م أعضاء مجلس الإدارة للدورة الحالية بناء على قائمة المرشحين الواردة إليها، ومدتها اربع سنوات تنتهي في تاريخ 10 يوليو 2027 م وأعضائه كالتالي:-

**الأستاذ : أحمد حمزة مسعودي** - رئيس مجلس الإدارة - **غير تنفيذي**

**الأستاذ : سامي أحمد عيساوي** - نائب رئيس مجلس الإدارة - **مستقل**

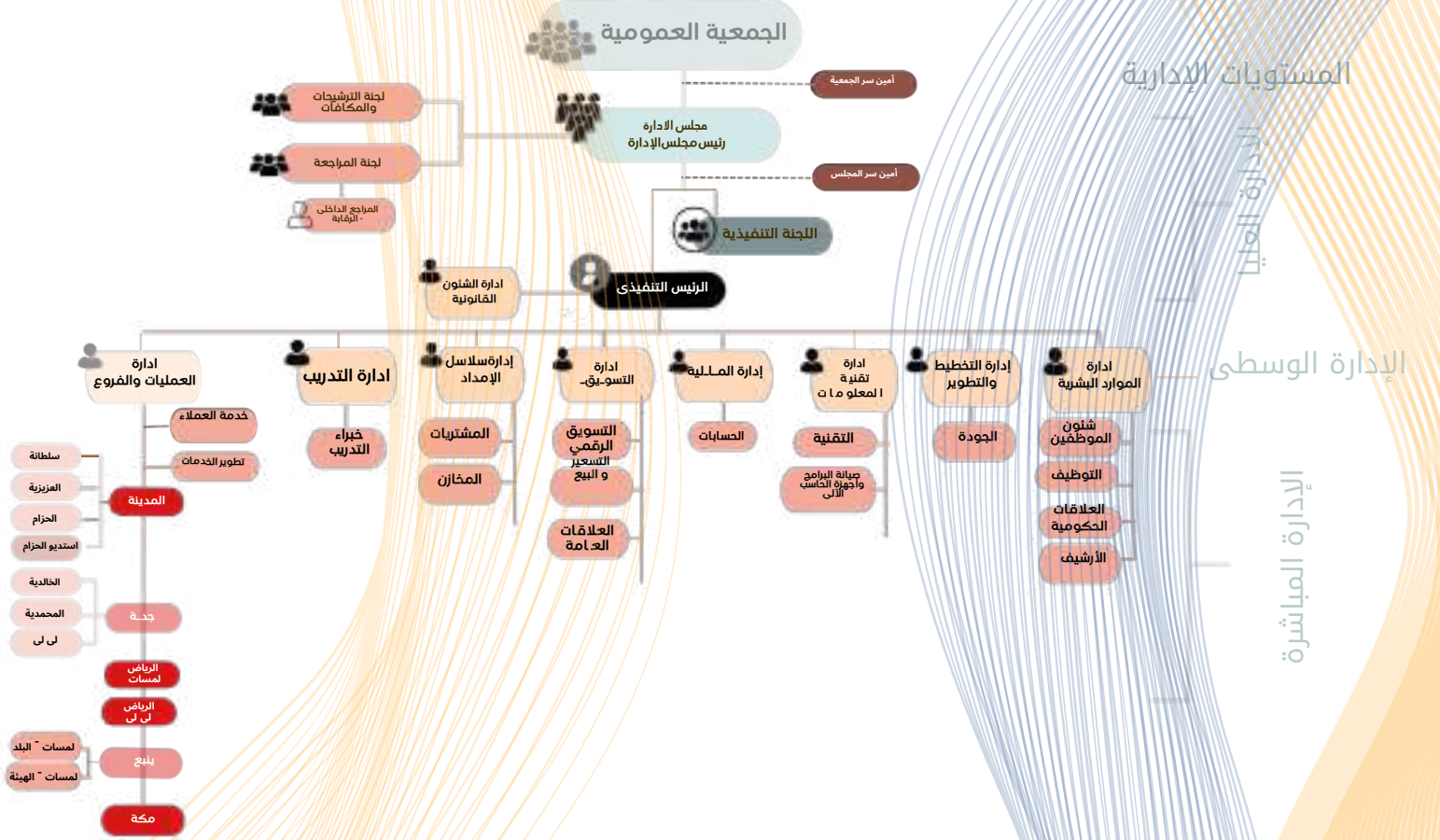
**الأستاذ محمد حمزة مسعودي** - عضو مجلس الإدارة والعضو المنتدب والرئيس التنفيذي - **تنفيذي**

**الأستاذ: حازم حمزة مسعودي** - عضو مجلس الإدارة ورئيس اللجنة التنفيذية - **تنفيذي**

**الدكتور: أسعد سعود رزق** - عضو مجلس الإدارة - **مستقل**

الهيكل التنظيمي

الهيكل التنظيمي لشركة لمسات (ش.م.م)  
1447 - 2025



## مهام واختصاصات مجلس الإدارة

تتمثل مهام واختصاصات مجلس الإدارة فيما يلي :

1. وضع الخطط والسياسات والاستراتيجيات والأهداف الرئيسية للشركة والإشراف على تنفيذها ومراجعتها بشكل دوري والتأكد من توافر الموارد البشرية والمالية اللازمة لتحقيقها، ومن ذلك :
  - أ. وضع الاستراتيجية الشاملة للشركة وخطط العمل الرئيسية وسياسات وإجراءات إدارة المخاطر ومراجعتها وتوجيهها . ب.
  - تحديد الهيكل الرأسمالي الأمثل للشركة واستراتيجياتها وأهدافها المالية وإقرار الموازنات التقديرية بأنواعها .
  - ج. الإشراف على النفقات الرأسمالية الرئيسية للشركة، وتملك الأصول والتصرف بها .
  - د. وضع أهداف الأداء ومراقبة التنفيذ والأداء الشامل في الشركة.
  - هـ. المراجعة الدورية للهيكل التنظيمية والوظيفية والموارد البشرية في الشركة واعتمادها بصفة دورية.
2. وضع أنظمة وضوابط للرقابة الداخلية والإشراف العام عليها تتضمن سياسة مكتوبة لضبط حالات تعارض المصالح الفعلية والمحتملة والتي قد تؤثر على أداء أعضاء مجلس الإدارة والإدارة التنفيذية أو غيرهم من العاملين في الشركة ومعالجة أي حالة تعارض مصالح محتملة وغيرها .
3. وضع قواعد للحوكمة خاصة بالشركة بما لا يتعارض مع أحكام لائحة الحوكمة الصادرة عن هيئة السوق المالية السعودية والإشراف العام عليها ومراقبة مدى فاعليتها وتعديلها إن دعت الحاجة.
4. وضع سياسات ومعايير وإجراءات واضحة ومحددة للعضوية في مجلس الإدارة ووضعها موضع التنفيذ بعد إقرار الجمعية العامة لها .
5. وضع سياسة مكتوبة تنظم العلاقة مع أصحاب المصالح من أجل حمايتهم وحفظ حقوقهم.
6. وضع السياسات والإجراءات التي تضمن التزام الشركة بالأنظمة واللوائح والافصاح عن المعلومات الجوهرية للشركاء والمستثمرين والدائنين وأصحاب المصالح الآخرين، والتحقق من التزام الإدارة التنفيذية بها.
7. الإشراف على إدارة مالية الشركة، وتدفقاتها النقدية، وعلاقاتها المالية والائتمانية مع الغير.
8. تقديم اقتراحات للجمعية العامة العادية وغير العادية بما يراه مناسباً وفي ضوء ما ورد بالنظام الأساس للشركة والأنظمة والقوانين ذات العلاقة.
9. وضع إجراءات خاصة بتعريف أعضاء المجلس الجدد بسير عمل الشركة وأنشطتها وبخاصة الجوانب المالية والقانونية فضلاً عن تدريبهم عليها إذا لزم الأمر.
10. التأكد من توفير الشركة معلومات وافية عن شؤونها لجميع أعضاء المجلس بوجه عام ولأعضاء مجلس الإدارة غير التنفيذيين بوجه خاص، وذلك من أجل تمكينهم من القيام بواجباتهم ومهامهم بكفاءة.
11. إعداد القوائم المالية الأولية والسنوية للشركة واعتمادها قبل نشرها .
12. ضمان دقة وسلامة البيانات والمعلومات الواجب الإفصاح عنها وذلك وفقاً لسياسات وأنظمة الإفصاح والشفافية.
13. إنشاء قنوات اتصال فعالة تتيح للشركاء والمستثمرين الاطلاع بشكل مستمر ودوري على أوجه الأنشطة المختلفة للشركة وأي تطورات جوهرية.
14. تشكيل لجان متخصصة منبثقة عنه بقرارات يحددها فيها مدة اللجنة وصلاحياتها ومسؤولياتها، وكيفية رقابة المجلس عليها، على أن يتضمن قرار التشكيل تسمية الأعضاء وتحديد مهامهم وحقوقهم وواجباتهم، مع تقييم أداء وأعمال هذه اللجان وأعضائها .
15. تحديد أنواع المكافآت التي تمنح للعاملين في الشركة، مثل المكافآت الثابتة والمكافآت المرتبطة بالأداء، بما لا يتعارض مع الضوابط والإجراءات التنظيمية المعمول بها .

## مهام واختصاصات رئيس مجلس الإدارة

رئيس مجلس الإدارة هو الشخص المسؤول عن ضمان وجود قنوات للتواصل الفعلي مع الشركاء وإيصال آرائهم إلى مجلس الإدارة، وهو المسؤول عن الإدارة المثلى لأعمال المجلس، ومن أبرز مهامه ومسؤولياته ما يلي:

### • مهام الرئيس فيما يتعلق بفعالية المجلس:

- التأكد من أن لدى المجلس الموارد الكافية لدعم عمله وأنه قد تم تزويد المجلس بالمعلومات كما طلبها.
- إدارة المناقشات والعداوات أثناء اجتماعات المجلس والتأكد من أن القرارات المتخذة واضحة ومفهومة لكافة أعضاء المجلس بالإضافة إلى أنها قد سُجّلت في محضر الجلسة.
- التأكد من وضع آليات لتقييم أداء المجلس وأعضاء المجلس واللجان والإدارة التنفيذية.
- خلق ثقافة الصراحة والمناقشة البناءة عن طريق تعزيز العلاقات بين الأعضاء والحث على المشاركات الفعالة بين أعضاء المجلس والإدارة التنفيذية من جهة، وتشجيع التبادل الفعال بين الأعضاء غير التنفيذيين والمستقلين من جهة أخرى.

### • مهام الرئيس فيما يتعلق بإدارة المجلس:

- إعداد جدول أعمال اجتماعات مجلس الإدارة في بداية السنة المالية مع الأخذ بعين الاعتبار أي مسألة يطرحها أحد أعضاء مجلس الإدارة أو يثيرها مراجع الحسابات والتشاور مع أعضاء المجلس والرئيس التنفيذي عند إعداد جدول أعمال المجلس.
- تمكين جميع أعضاء مجلس الإدارة من المشاركة الفعالة في اجتماعات المجلس.
- التأكد من وجود ضوابط تساعد على ضمان أن يقوم المجلس بأعماله بفعالية وكفاءة.
- عقد اجتماعات بين فترة وأخرى مع أعضاء مجلس الإدارة غير التنفيذيين. التأكد من أنه حيثما تم تفويض مسؤوليات إلى اللجان أو مديري الشركة، تم تنفيذها حسب تفويض المجلس وأن النتائج قد تم إحاطة المجلس بها .
- ضمان حصول المجلس على الدعم الكافي.
- الموافقة على قرارات المجلس واستخراج القرارات منها.
- الإشراف على تكوين جميع اللجان المنبثقة من المجلس والتقدم بتوصيات إلى المجلس بالموافقة على الأسماء التي قام بترشيحها لعضوية تلك اللجان بالتشاور مع لجنة المكافآت والترشيحات.
- العمل بشكل متواصل على تطوير المجلس وذلك من خلال اختيار أفضل الأشخاص المترشحين للعضوية.
- الدعوة لاجتماعات مجلس الإدارة ورئاسة جلسات المجلس.

### • مهام الرئيس تجاه الشركاء:

- ترأس اجتماعات الجمعية العامة للشركة.
- إبلاغ الجمعية العامة عند انعقادها بالأعمال والعقود التي يكون لأحد أعضاء مجلس الإدارة مصلحة مباشرة أو غير مباشرة فيها، على أن يتضمن هذا الإبلاغ كافة المعلومات التي قدمها العضو إلى مجلس الإدارة، وأن يرافق هذا التبليغ تقرير خاص من المراجع الخارجي لحسابات الشركة.
- التأكد من التواصل الفعال مع الشركاء.
- أي مسؤوليات أخرى ينص عليها النظام الأساس للشركة.

## مهام واختصاصات أمين سر مجلس الإدارة

**تتمثل مهام ومسؤوليات أمين سر مجلس الإدارة مايلي :**

1. توثيق اجتماعات مجلس الإدارة وإعداد جدول أعمالها ومحاضر لها تتضمن ما دار من نقاشات ومداولات، وبيان مكان الاجتماع وتاريخه ووقت بدايته وانتهائه، وتوثيق قرارات المجلس ونتائج التصويت، وحفظها في سجل خاص ومنظم، وتدوين أسماء الأعضاء الحاضرين والتحفظات التي أبدوها - إن وجدت، وتوقيع هذه المحاضر من جميع الأعضاء الحاضرين.
2. حفظ التقارير التي ترفع إلى مجلس الإدارة والتقارير التي يعدها المجلس.
3. تزويد أعضاء مجلس الإدارة بجدول أعمال اجتماع المجلس وأوراق العمل والوثائق والمعلومات المتعلقة به، وأي وثائق أو معلومات إضافية يطلبها أي من أعضاء مجلس الإدارة ذات علاقة بالموضوعات المشمولة في جدول الاجتماع.
4. التحقق من تقييد أعضاء مجلس الإدارة بالإجراءات التي أقرها المجلس.
5. إعداد جدول الاجتماعات السنوي لمجلس الإدارة ولجانه بما يتوافق مع قواعد ولوائح الحوكمة المعتمدة من قبل الجمعية العامة أو مجلس الإدارة، وتبليغ أعضاء مجلس الإدارة بمواعيد اجتماعات المجلس قبل التاريخ المحدد بمدة كافية.
6. عرض مسودات المحاضر على أعضاء مجلس الإدارة لإبداء مرائياتهم حيالها قبل توقيعها .
7. التحقق من حصول أعضاء مجلس الإدارة بشكل كامل وسريع على نسخة من محاضر اجتماعات المجلس والمعلومات والوثائق المتعلقة بالشركة.
8. التنسيق بين أعضاء مجلس الإدارة.
9. تنظيم سجل إفصاحات أعضاء مجلس الإدارة والإدارة التنفيذية بالتنسيق مع ضابط الحوكمة والالتزام وفقاً لما نصت لائحة حوكمة الشركات.
10. تقديم العون والمشورة إلى أعضاء مجلس الإدارة.
11. التنسيق مع مسؤول أو ضابط الحوكمة والالتزام فيما يتعلق بمتطلبات الحوكمة ذات العلاقة بمجلس الإدارة ولجانه (حيث ما ينطبق وتكوينها ومسئولياتها ولوائح عملها .

## السير الذاتية لأعضاء مجلس الادارة

العمر	الجنسية	المناصب	المؤهلات العملية
62 سنة	سعودي	رئيس مجلس الادارة	الحضرات العملية
<p>أحمد حمزة محمد مسعودي</p> <p>حاصل على درجة البكالوريوس في المحاسبة من جامعة الملك عبدالعزيز في المملكة العربية السعودية عام 1993 م .</p> <ul style="list-style-type: none"> <li>شغل منصب مدير العام لمنطقة المدينة المنورة في شركة لمسات شركة مساهمة مغلقة وتعمل في التزيين النسائي من عام 2010 م وحتى عام 2023 م .</li> <li>شغل منصب مدير العام في شركة لمسات شركة مساهمة مغلقة وتعمل في التزيين النسائي من عام 2005 م وحتى عام 2010 م , في جهة حكومية وتعمل في التنظيم والاشراف " البنك المركزي " .</li> <li>شغل منصب مدير عام إدارة الحسابات في مؤسسة النقد العربي السعودي على البنوك من عام 1985 م وحتى عام 2004 م .</li> </ul> <p>لا يوجد</p>			العضويات في مجلس ادارات اخرى

العمر	الجنسية	المناصب	المؤهلات العملية
62 سنة	سعودي	نائب رئيس مجلس الادارة	الحضرات العملية
<p>سامي أحمد صالح عيساوي</p> <p>حاصل على درجة الماجستير في رقابة المالية من معهد الإدارة العامة في المملكة العربية السعودية عام 1996 م .</p> <p>حاصل على درجة البكالوريوس في الإدارة العامة من جامعة الملك عبدالعزيز في المملكة العربية السعودية عام 1985 م .</p> <ul style="list-style-type: none"> <li>شغل منصب وكيل إمارة منطقة المدينة المنورة لشئون الحج والزيارة في الإمارة جهة حكومية من عام 2013 م حتى عام 2021 م .</li> <li>شغل منصب مدير عام الشئون الإدارية والمالية في الإمارة جهة حكومية من عام 2014 م حتى عام 2019 م .</li> <li>شغل منصب مدير عام الحج والزيارة في إمارة منطقة المدينة المنورة جهة حكومية من عام 2013 م حتى عام 2013 م .</li> <li>شغل منصب مدير عام التطوير الإداري في إمارة منطقة المدينة المنورة (جهة حكومية) من عام 2010 م حتى عام 2015 م .</li> <li>شغل منصب أخصائي دراسات تنظيمية في مكتب سمو أمير منطقة المدينة المنورة (جهة حكومية) من عام 2006 م حتى عام 2007 م .</li> <li>شغل منصب مدير عام الشئون الصحية لشئون الإدارية والمالية في الصحة (جهة حكومية) وتعمل في الصحة العامة للمواطنين ( من عام 2002 م حتى عام 2005 م ) .</li> <li>يشغل منصب عضو مجلس إدارة جمعية جينولوجيا وحرثات المدينة المنورة في منطقة المدينة المنورة (جمعية أهلية) من عام 2023 م وحتى عام وحتى الآن .</li> <li>يشغل منصب عضو جمعية عمومية جمعية البحث العلمي والابتكار في منطقة الرياض (جهة خيرية) وتعمل في البحث والابتكار من عام 2021 م وحتى الآن .</li> <li>شغل منصب عضو جمعية عمومية جمعية توحيد في منطقة المدينة المنورة (جهة خيرية) وتعمل في خدمة أطفال التوحد وأسرههم اجتماعياً ونفسياً عام 2020 م وحتى عام 2023 م</li> <li>شغل منصب عضو مجلس إدارة جمعية متلازمة داون في منطقة المدينة المنورة (جهة خيرية وتعمل في تقديم الخدمات الاجتماعية) من عام 2019 م وحتى عام 2022 م .</li> </ul>			العضويات في مجلس ادارات اخرى

العمر	الجنسية	المناصب	المؤهلات العملية
51 سنة	سعودي	العضو المنتخب والرئيس التنفيذي	الحضرات العملية
<p>محمد حمزة محمد مسعودي</p> <p>حاصل على درجة البكالوريوس في المحاسبة من جامعة الملك عبدالعزيز في المملكة العربية السعودية عام 1997 م .</p> <ul style="list-style-type: none"> <li>يشغل منصب الرئيس التنفيذي في شركة لمسات شركة مساهمة مغلقة وتعمل في مجال التزيين النسائي من عام 2015 م وحتى الآن .</li> <li>شغل منصب مدير إدارة المالية في شركة لمسات شركة مساهمة مغلقة وتعمل في مجال التزيين النسائي من عام 2009 م وحتى عام 2015 م .</li> <li>شغل منصب مدير فرع في شركة لمسات شركة مساهمة مغلقة وتعمل في مجال التزيين النسائي من عام 2005 م وحتى عام 2009 م .</li> <li>شغل منصب مدقق حسابات في شركة الكهرباء السعودية شركة مساهمة عامة وتعمل في إمداد الطاقة الكهربائية من عام 1998 م وحتى عام 2003 م .</li> </ul> <p>لا يوجد</p>			العضويات في مجلس ادارات اخرى

حازم حمزة محمد مسعودي

47 سنة

سعودي

عضو مجلس الإدارة

- حاصل على درجة البكالوريوس في تقنية الصيانة الميكانيكية من كلية بنبع الصناعية في المملكة العربية السعودية عام 2001 م.
  - يشغل منصب مدير منطقة بنبع في شركة لمسات (شركة مساهمة مغلقة وتعمل في مجال التزيين النسائي) من عام 2006 م وحتى عام حتى الآن).
  - يشغل منصب مدير استديو لمسات شركة مساهمة مغلقة وتعمل في مجال التزيين النسائي (من عام 2004 م وحتى عام 2005 م).
  - يشغل منصب مهندس في المؤسسة العامة لتحلية المياه جهة حكومية وتعمل في تحلية المياه (من عام 2002 م حتى عام 2004 م).
- لا يوجد

العمر

الجنسية

المنصب

المؤهلات العملية

الخبرات العملية

العضويات في مجلس ادارات اخرى

أسعد سعود أسعد رزق

35 سنة

سعودي

عضو مجلس الإدارة

- حاصل على درجة الماجستير في الطب والجراحة من جامعة دبيرتسن في هنغاريا عام 2019 م.
- حاصل على درجة البكالوريوس في الطب والجراحة من جامعة دبيرتسن في هنغاريا عام 2019 م.
- شغل منصب طبيب مخ وأعصاب في مستشفى الملك فهد العام (مستشفى حكومي) من عام 2020 م وحتى عام 2022 م.
- يشغل منصب المؤسس والمالك لمؤسسة أسعد رزق تعمل في مجال امداد مواقع الشبكة المعلوماتية بالمحتويات واتشاء المحتوى الرقمي ومجمع للتعامل الإلكتروني والخدمات الإلكترونية والتسويق الإلكتروني من عام 2023 م وحتى الآن.

العمر

الجنسية

المنصب

المؤهلات العملية

الخبرات العملية

العضويات في مجلس ادارات اخرى

علي إسماعيل محمد أبو فرحان

35 سنة

أردني

أمين سر مجلس الإدارة

- حاصل على درجة البكالوريوس في علوم الحاسب الآلي من جامعة اللقاء التطبيقية في الاردن عام 2013 م.
- يشغل منصب أمين سر مجلس الإدارة في شركة لمسات شركة مساهمة مغلقة وتعمل في مجال التزيين النسائي من عام 2024 م وحتى الآن.
- شغل منصب سكرتير تنفيذي في شركة لمسات المحدودة شركة مساهمة مغلقة وتعمل في مجال التزيين النسائي من عام 2018 م وحتى عام 2023 م.
- شغل منصب سكرتير موارد بشرية في شركة لمسات المحدودة شركة مساهمة مغلقة وتعمل في مجال التزيين النسائي من عام 2015 م وحتى عام 2018 م.
- شغل منصب مسؤول حركة مركبات في شركة محمد علي السويلم شركة أهلية وتعمل في مجال المقاولات والانشاءات من عام 2014 م وحتى عام 2015 م.

لا يوجد

العمر

الجنسية

المنصب

المؤهلات العملية

الخبرات العملية

العضويات في مجلس ادارات اخرى



# حوكمة الشركة



## حوكمة الشركة

تحرص شركة لمسات ممثلة بمجلس إدارتها وإدارتها التنفيذية على تطبيق أعلى المعايير وأفضل الممارسات في الحوكمة، ونشر ثقافة الالتزام بأعلى مستويات النزاهة والصدق في جميع ممارستها الاحترافية، والتركيز على دمج مفهومي الإفصاح والشفافية في جميع فعاليات وأنشطة الشركة في مختلف قطاعات عملها الرئيسية. وتؤكد الشركة على حرصها الدائم على الالتزام بجميع الأنظمة واللوائح والتعليمات الصادرة عن الجهات الرسمية ذات العلاقة بعمل ونشاط الشركة، مما يحافظ على سمعتها ومصداقيتها، ويعزز ثقة المساهمين في نهجها الناجح وفق كافة معايير الكفاءة والجودة والإتقان. ونشير هنا، بأنه تم إعداد ونشر تقرير الحوكمة بالتوافق مع لائحة حوكمة الشركات الصادرة عن هيئة السوق المالية بنسختها المعدلة بتاريخ (18) يناير (2023).

### إطار ممارسات الحوكمة في الشركة

وقد خولت هذه اللائحة مجلس إدارة الشركة صلاحية التطبيق الإلزامي للمواد الاسترشادية متى ما ألزمت بها الجهات ذات العلاقة.

### الإطار العام للحوكمة في الشركة إلى كل مما يلي:

1. حماية حقوق مساهمي الشركة بطريقة تضمن المصلحة الأفضل لهم والشركة.
2. حماية حقوق جميع أصحاب المصالح وتوفير الاستقرار والاستدامة الوظيفية من خلال الأداء الجيد للشركة.
3. تقديم إفصاحات دقيقة وشاملة ضمن الإطار الزمني المحدد لمساهمي الشركة والأطراف ذات العلاقة والجهات التنظيمية المعنية.
4. التحديد والإبلاغ والإفصاح والتعامل مع حالات تعارض المصالح، التي قد تنشأ بالتعامل وأصحاب المصالح، مما قد يؤثر سلباً على مصالح الشركة ومساهميها. بين الشركة.
5. تمكين الموظفين من الإبلاغ عن أية مخاوف أو سلوك خاطئ يتم ملاحظته داخل الشركة. وذلك من خلال توفير آلية إبلاغ وتحقيق موضوعية وسرية ومستقلة حتى يتم اتخاذ الإجراء التصحيحي المناسب.
6. تنظيم التعاملات مع الأطراف ذات الصلة، سواء كانت بين الشركة وموظفيها أو بين الشركة وأعضاء مجلس إدارتها أو الإدارة التنفيذية أو الشركات التابعة أو غيرها من الأطراف المعنية.
7. مواءمة قيم الشركة واستراتيجيتها مع الاحتياجات الاجتماعية والاقتصادية، من خلال التأكد من تطبيق ممارسات مسؤولة وأخلاقية في أنشطة الشركة كافة مع استمرار توفير الدعم اللازم للمجتمع.
8. إنشاء قنوات تواصل موثوقة مع المستثمرين لتعزيز مكانة الشركة في السوق وجذب المساهمين والاستثمارات.

### اختصاصات حوكمة الشركة

1. التحقق من التزام الشركة بجميع الأحكام الإلزامية، وللقواعد المنظمة للحوكمة المنصوص عليها في لائحة حوكمة الشركات، واللائحة التنفيذية لنظام الشركات الخاصة بشركات المساهمة المدرجة، وقواعد طرح الأوراق المالية، والالتزامات المستمرة الصادرة عن هيئة السوق المالية.
2. مراجعة لوائح وسياسات الحوكمة وتحديثها وفقاً للمتطلبات النظامية.
3. مراجعة وتطوير قواعد السلوك المهني التي تمثل قيم الشركة، وغيرها من السياسات والإجراءات الداخلية بما يلبي حاجة الشركة.
4. إطلاع أعضاء مجلس الإدارة دوماً على التطورات في مجال حوكمة الشركات.

## الجمعية العامة للمساهمين - 2025

انطلاقاً من إدراك شركتنا لأهمية التواصل الفعال مع المساهمين، وأصبحت شركة "لمسات" بالاستفادة من البناء من اجتماع الجمعية العامة 2025 من خلال اجتماع مجلس الإدارة الرئيسي وأعضائه مع المساهمين لسماع آرائهم والإجابة على استفساراتهم. لذلك نحرص على تشجيع المساهمين على المشاركة في اجتماع الجمعية العامة السنوي من خلال الحضور والتصويت، كما تسعى الشركة إلى تعظيم قدرة المساهمين على المشاركة في اجتماع الجمعية العامة من خلال:

الترتيبات المناسبة للجمعية العامة لتحفيز عدد أكبر من المساهمين على المشاركة، بما في ذلك تحديد التوقيت والوسيلة المناسبة.

أعضاء المجلس ورؤساء اللجان لدعم اجتماعات المجلس والإدارة التنفيذية ومراجعة الحسابات للمساهمين في الجمعية العامة.

فرصة مناسبة للمساهمين أثناء حضور اجتماع الجمعية العامة لطرح الأسئلة المتعلقة بجدول الأعمال، بما في ذلك طرح الأسئلة على مراجع الحسابات الخارجية فيما يتعلق بسير عملية التدقيق وإعداد وتقرير محتوى مراجع الحسابات.

يتم تحفيز المساهمين على المشاركة في الجمعية العامة أو وكلاء التعيين عنهم للحضور والتصويت في الاجتماعات لصالحهم ونيابة عنهم في حالة عدم قدرتهم على الحضور.

رقم الاجتماع	نوع الاجتماع	تاريخ الاجتماع
الأول	الجمعية العمومية الغير عادية	2025/06/26
الثاني	الجمعية العمومية العادية	2025/12/22

### عدد طلبات الشركة لسجل المساهمين وتواريخ تلك الطلبات وأسبابها.

العدد	تاريخ الطلب	السبب
1	2025/03/02 الموافق 1446/09/02	اجراءات الشركات
2	2025/06/26 الموافق 1447/01/01	الجمعية العمومية
3	2025/06/30 الموافق 1447/01/05	ملف أرباح
4	2025/07/28 الموافق 1447/02/03	اجراءات الشركة
5	2025/08/26 الموافق 1447/03/03	ملف أرباح
6	2025/12/22 الموافق 1447/07/02	الجمعية العمومية
7	2026/02/15 الموافق 1447/08/27	اجراءات الشركة

وتم حضور أعضاء مجلس الادارة التالية أسمائهم فى اجتماعات الجمعية العمومية حسب البيان التالي:-

اسم عضو مجلس الإدارة - وحالة حضور اجتماع الجمعية العمومية					تاريخ اجتماع الجمعية العمومية
رئيس مجلس الإدارة	نائب رئيس مجلس الإدارة	العضو المنتدب والرئيس التنفيذي	عضو مجلس الإدارة	عضو مجلس الإدارة	
أ.أحمد حمزة مسعودي	أ.سامي أحمد عيسوي	أ.محمد حمزة مسعودي	أ.أحمد حمزة مسعودي	د.أسعد سعود رزق	2025/06/26م
✓	✓	✓	✓	✓	2025/12/22م

## سياسة توزيع الأرباح

1. لا يجوز توزيع أرباح الشركة الصافية السنوية، إلا بعد خصم جميع المصروفات العمومية والتكاليف الأخرى بالإضافة إلى الاحتياطات (إن وجدت) ومكافآت وتعويضات مجلس الإدارة.
2. تحدد الجمعية العامة النسبة التي يجب توزيعها على المساهمين من الأرباح الصافية بعد خصم الاحتياطات، إن وجدت.
3. للجمعية العامة العادية بناءً على اقتراح مجلس الإدارة أن تجنب نسبة معينة من صافي الأرباح لتكوين احتياطي أو احتياطات معينة لأغراض محددة تحدد في قرار الجمعية العامة وللجهة المختصة و وضع ضوابط تكوين هذه الاحتياطات .
4. للجمعية العامة العادية - عند تحديد نصيب الأسهم في صافي الأرباح - أن تقرر تكوين احتياطات أخرى، وذلك بالقدر الذي يحقق مصلحة الشركة أو يكفل توزيع أرباح ثابتة قدر الإمكان على المساهمين، وللجمعية المذكورة كذلك أن تقتطع من صافي الأرباح مبالغ لتحقيق أغراض اجتماعية لعاملي الشركة كإنشاء مؤسسات اجتماعية لعاملي الشركة أو لمعاونة ما يكون قائماً من هذه المؤسسات.

## استحقاق الأرباح

1. يستحق المساهم حصته في الأرباح وفقاً لقرار الجمعية العامة الصادر في هذا الشأن ويبين القرار تاريخ الاستحقاق وتاريخ التوزيع وتكون أحقية الأرباح لمالكي الأسهم المسجلين في سجلات المساهمين في نهاية اليوم المحدد للاستحقاق .
2. يجب على مجلس إدارة الشركة تنفيذ قرار الجمعية العامة بشأن توزيع الأرباح على المساهمين المقيدين خلال مدة لا تزيد على خمسة عشر ( 15 ) يوماً من تاريخ استحقاق تلك الأرباح المحدد في قرار الجمعية أو قرار مجلس الإدارة بتوزيع أرباح مرحلية بحسب الأحوال.

## توزيع أرباح سنوية

يجوز للشركة توزيع أرباح سنوية أو مرحلية (نصف أو ربع سنوية) من الأرباح القابلة للتوزيع على المساهمين، بعد استيفاء الآتي:

1. أن تفوض الجمعية العامة مجلس الإدارة في توزيع أرباح مرحلية بموجب قرار يصدر عنها سنوياً.
  2. أن تتوافر لدى الشركة سيولة معقولة وتستطيع توقع مستوى أرباحها.
  3. أن تتوافر لدى الشركة أرباح قابلة للتوزيع وفقاً لآخر قوائم مالية تكفي لتغطية الأرباح المقترح توزيعها بعد حسم ما تم توزيعه ورسمته من هذه الأرباح بعد تاريخ تلك القوائم.
- إذا تم توزيع الأرباح من غير الأرباح القابلة للتوزيع، جاز لدائني الشركة مطالبتها، وللشركة مطالبة كل مساهم -ولو كان حسن النية- برد ما قبضه منها، ولا يلزم المساهم برد الأرباح التي وزعت عليه ولو مُنيت الشركة بخسائر في الفترات التالية.

## تقرير توزيع الأرباح ونسبها لعام 2023م ولعام 2024م

2024 بعد الاكتاب رأس مال 81,000,000	2024 قبل الاكتاب رأس مال 75,000,000	2023	بيان
40.23%	30.2%	56.62%	توزيع نسبة من صافي الربح عن الفترات ذات الصلة
12,150,000	9,500,000	12,691,000	إجمالي مبلغ الأرباح الموزعة ( بالريال السعودي )

### الأرباح التي تم توزيعها خلال السنة المالية والأرباح المقترح توزيعها بنهاية السنة المالية 2024م وعام 2025م :

نسبة الأرباح المقترح توزيعها بنهاية السنة المالية المنتهية في 2025/12/31م وإجمالي هذه الأرباح	نسب الأرباح التي تم توزيعها على المساهمين خلال الفترات المختلفة من السنة المالية المنتهية في 2025/12/31م	الأرباح التي تم توزيعها على المساهمين خلال الفترات المختلفة من السنة المالية المنتهية في 2024/12/31م	الفترة الزمنية من السنة المالية	
-	0.10 ريال يشكل (10%)	0.13 ريال (قبل الاكتاب) يشكل (12.6%)	النصف الأول من السنة المالية	نسبة التوزيع الى قيمة السهم الاسمية
0.10 ريال يشكل (10%)	لا يوجد	0.15 ريال (بعد الاكتاب) يشكل (15%)	النصف الثاني من السنة المالية	تاريخ الإعلان
-	2025/08/10م	لا يوجد	النصف الأول من السنة المالية	تاريخ الاستحقاق
2026/03/15م	لا يوجد	2025/03/25م	النصف الثاني من السنة المالية	تاريخ التوزيع
-	2025/08/24م	لا يوجد	النصف الأول من السنة المالية	مبلغ الأرباح
فور تحديد موعد انعقاد الجمعية العمومية	لا يوجد	2025/06/26م	النصف الثاني من السنة المالية	الإجمالي
-	2025/09/11م	لا يوجد	النصف الأول من السنة المالية	
فور تحديد موعد انعقاد الجمعية العمومية	لا يوجد	2025/07/10م	النصف الثاني من السنة المالية	
-	8,100,000 ريال	9,500,000 ريال	النصف الأول من السنة المالية	
8,100,000 ريال	لا يوجد	12,150,000 ريال	النصف الثاني من السنة المالية	
8,100,000 ريال	8,100,000 ريال	21,650,000 ريال		



● لجان الشركة ●

Lamasaat



# لجان الشركة

تلتزم الشركة بكافة متطلبات الحوكمة الإلزامية على الشركات الواردة في نظام الشركات والمواد الإلزامية على الشركات المدرجة في السوق الموازية والواردة في لائحة حوكمة الشركات. وتتمثل سياسة الشركة في تبني معايير متقدمة في حوكمة الشركات بما في ذلك من فصل لمسؤوليات ومهام مجلس الإدارة والإدارة التنفيذية والسياسات التي تضمن عمل مجلس إدارة الشركة بما يحقق مصالح المساهمين. وقامت الشركة بتشكيل لجنة المراجعة نظراً لحاجة الشركة وظروفها بما يمكنها من تأدية مهامها بفعالية بالإضافة إلى الوفاء بالمتطلبات النظامية ذات العلاقة، وفيما يلي وصف للجنة المراجعة ومسؤولياتها والأعضاء الحاليين:

## لجنة المراجعة

وافقت الجمعية العامة غير العادية في اجتماعها المنعقد في تاريخ 1445/09/18هـ (الموافق 2024/03/28م) على تحديد مهامها ووظائف عملها ومكافآت أعضائها ومدة عضويتهم للدورة الأولى والتي بدأت من تاريخ قرار مجلس الإدارة في تاريخ 1445/12/17هـ (الموافق 2024/06/23م) وتنتهي بنهاية دورة مجلس الإدارة الحالي.

## مهام لجنة المراجعة ومسؤولياتها

تختص لجنة المراجعة بمراقبة أعمال الشركة والتحقق من سلامة ونزاهة التقارير والقوائم المالية وأنظمة الرقابة الداخلية فيها، وتشمل مهام اللجنة بصفة خاصة ما يلي:

### التقارير المالية

- دراسة القوائم المالية الأولية والسنوية للشركة قبل عرضها على مجلس الإدارة وإبداء رأيها والتوصية في شأنها ؛ لضمان نزاهتها وعدالتها وشفافيتها.
- إبداء الرأي الفني بناءً على طلب مجلس الإدارة فيما إذا كان تقرير مجلس الإدارة والقوائم المالية للشركة عادلة ومتوازنة ومفهومة وتتضمن المعلومات التي تتيح للمساهمين والمستثمرين تقييم المركز المالي للشركة وأدائها ونموذج عملها واستراتيجيتها .
- دراسة أي مسائل مهمة أو غير مألوفة تتضمنها التقارير المالية.
- البحث بدقة في أي مسائل يثيرها المدير المالي للشركة أو من يتولى مهام أو مسؤول الالتزام في الشركة أو مراجع الحسابات.
- التحقق من التقديرات المحاسبية في المسائل الجوهرية الواردة في التقارير المالية.
- دراسة السياسات المحاسبية المتبعة في الشركة وإبداء الرأي والتوصية لمجلس الإدارة في شأنها .

### المراجعة الداخلية

- دراسة ومراجعة نظم الرقابة الداخلية والمالية وإدارة المخاطر في الشركة.
- دراسة تقارير المراجعة الداخلية ومتابعة تنفيذ الإجراءات التصحيحية للملاحظات الواردة فيها.
- الرقابة والإشراف على أداء وأنشطة المراجع الداخلي وإدارة المراجعة الداخلية في الشركة - إن وجدت - للتحقق من توافر الموارد اللازمة وفعاليتها في أداء الأعمال والمهام المنوطة بها وإذا لم يكن للشركة مراجع داخلي، فعلى اللجنة تقديم توصياتها إلى المجلس بشأن مدى الحاجة إلى تعيينه.
- التوصية لمجلس الإدارة بتعيين مدير وحدة أو إدارة المراجعة الداخلية أو المراجع الداخلي واقتراح مكافآته.

### مراجع الحسابات

- التوصية لمجلس الإدارة بترشيح مراجعي الحسابات وعزلهم وتحديد أتباعهم وتقييم أدائهم، بعد التحقق من استقلالهم ومراجعة نطاق عملهم وشروط التعاقد معهم.
- التحقق من استقلال مراجع الحسابات وموضوعيته وعدالته ومدى فعالية أعمال المراجعة، مع الأخذ في الاعتبار القواعد والمعايير ذات الصلة.
- مراجعة خطة مراجع حسابات الشركة وأعماله، والتحقق من عدم تقديم أعمالاً فنية أو إدارية تخرج عن نطاق أعمال المراجعة وإبداء مرنيتها حيال ذلك.
- الإجابة عن استفسارات مراجع حسابات الشركة.
- دراسة تقرير مراجع الحسابات وملاحظات على القوائم المالية ومتابعة ما اتخذ بشأنها.

### ضمان الالتزام:

- مراجعة نتائج تقارير الجهات الرقابية والتحقق من اتخاذ الشركة الإجراءات اللازمة بشأنها .
- التحقق من التزام الشركة بالأنظمة واللوائح والسياسات والتعليمات ذات العلاقة.
- مراجعة العقود والتعاملات المقترحة أن تجريها الشركة مع الأطراف ذوي العلاقة، وتقديم مرنيتها حيال ذلك إلى مجلس الإدارة.
- رفع ما تراه من مسائل ترى ضرورة اتخاذ إجراء بشأنها إلى مجلس الإدارة، وإبداء توصياتها بالإجراءات التي يتعين اتخاذها.

### ويوضح الجدول التالي أعضاء لجنة المراجعة

الاسم	المنصب
عبدالله علي حمد الهاجري	رئيس لجنة المراجعة
عبدالعزیز محمد عبدالعزيز العوشن	عضو لجنة مراجعة
محمد حذيفة صالح الأحمري	عضو لجنة مراجعة

## إدارة المراجعة الداخلية

تتولى إدارة المراجعة الداخلية تقييم نظام الرقابة الداخلية والإشراف على تطبيقه، والتحقق من مدى التزام الشركة وعاملاتها بالأنظمة واللوائح، والتعليمات السارية، وسياسات الشركة، وإجراءاتها.

تتكون إدارة المراجعة الداخلية من مراجع داخلي على الأقل وتوصي بتعيينه لجنة المراجعة ويكون مسؤولاً أمامها، ويراعى في تكوين إدارة المراجعة الداخلية وعملها ما يلي:

- أن يتوافر في العاملين بها الكفاءة والاستقلال والتدريب المناسب، وألا يكلفوا بأعمال أخرى تتعارض مع أهداف المراجعة الداخلية أو تخل باستقلاليتها .
- أن ترفع الإدارة تقاريرها إلى لجنة المراجعة، وأن ترتبط وتكون مسؤولة أمامها.
- أن تحدد مكافآت مدير إدارة المراجعة بناء على اقتراح لجنة المراجعة وفقاً لسياسات الشركة.
- أن تمكن من الاطلاع على المعلومات والمستندات والوثائق والحصول عليها دون قيد .
- هذا وتعمل إدارة المراجعة الداخلية وفق خطة شاملة للمراجعة معتمدة من لجنة المراجعة، ويتم تحديث هذه الخطة سنوياً، وتعمل الإدارة على مراجعة الأنشطة والعمليات الرئيسية، بما في ذلك الأنشطة المتعلقة بإدارة المخاطر وإدارة الالتزام، سنوياً على الأقل.

## تقارير إدارة المراجعة الداخلية

- تعد إدارة المراجعة الداخلية تقريراً مكتوباً عن أعمالها وتقدمه إلى مجلس الإدارة ولجنة المراجعة بشكل ربع سنوي على الأقل، ويجب أن يتضمن هذا التقرير تقييماً لنظام الرقابة الداخلية في الشركة وما انتهت إليه الإدارة من نتائج وتوصيات وبيان الإجراءات التي اتخذتها كل إدارة بشأن معالجة نتائج وتوصيات المراجعة السابقة وأي ملحوظات بشأنها لاسيما في حال عدم المعالجة في الوقت المناسب ودواعي ذلك.
- تعد إدارة المراجعة الداخلية تقريراً عاماً مكتوباً وتقدمه إلى مجلس الإدارة ولجنة المراجعة بشأن عمليات المراجعة التي أجريت خلال السنة المالية ومقارنتها مع الخطة المعتمدة، وتبين فيه أسباب أي إخلال أو انحراف عن الخطة - إن وجد خلال الربع التالي لنهاية السنة المالية المعنية.
- يحدد مجلس الإدارة نطاق تقرير إدارة المراجعة الداخلية بناءً على توصية لجنة المراجعة وإدارة المراجعة الداخلية، على أن يتضمن التقرير بصورة خاصة ما يلي:  
أ. إجراءات الرقابة والإشراف على الشؤون المالية والاستثمارات وإدارة المخاطر.  
ب. تقييم تطور عوامل المخاطر في الشركة والأنظمة الموجودة؛ لمواجهة التغييرات الجذرية أو غير المتوقعة.  
ج. تقييم أداء مجلس الإدارة والإدارة العليا في تطبيق نظام الرقابة الداخلية، بما في ذلك تحديد عدد المرات التي أخطرت فيها المجلس بمسائل رقابية بما في ذلك إدارة المخاطر والطريقة التي عالج بها هذه المسائل.  
د. أوجه الإخفاق في تطبيق الرقابة الداخلية أو مواطن الضعف في تطبيقها أو حالات الطوارئ التي أثرت أو قد تؤثر في الأداء المالي للشركة، والإجراء الذي اتبعته الشركة في معالجة هذا الإخفاق (لاسيما المشكلات المفصّل عنها في التقارير السنوية للشركة وبياناتها المالية).

## مدى تقييد الشركة بأنظمة الرقابة الداخلية عند تحديد المخاطر وإدارتها .

المعلومات التي تصف عمليات إدارة المخاطر في الشركة. هذا وقد أسندت الشركة مهام المراجعة الداخلية لطرف خارجي وهو شركة سعد صالح السبتي وشركاه - محاسبون ومراجعون قانونيون بتاريخ 27 نوفمبر 2024 مرخص من الهيئة السعودية للمراجعين والمحاسبين ، وسيتم تضمين نتائج المراجعة السنوية لفعالية إجراءات الرقابة الداخلية للشركة ورأي لجنة المراجعة في مدى كفاية نظام الرقابة الداخلية للشركة في الأعوام القادمة .

## السير الذاتية لأعضاء لجنة المراجعة

عبدالله علي حمد الهاجري	
العمر	39 سنة
الجنسية	سعودي
المنصب	رئيس لجنة المراجعة
المؤهلات العملية	<ul style="list-style-type: none"> <li>• حاصل على الزمالة السعودية للمحاسبين القانونيين من الهيئة السعودية للمحاسبين القانونيين عام 2017</li> <li>• حاصل على درجة الماجستير في العلوم المالية من جامعة ساوثرن نيوهامبشير في الولايات المتحدة الأمريكية عام 2011 م.</li> <li>• حاصل على درجة البكالوريوس في المحاسبة من جامعة الملك فيصل في المملكة العربية السعودية عام 2007 م.</li> </ul>
الخبرات العملية	<ul style="list-style-type: none"> <li>• يشغل حالياً منصب رئيس الشؤون المالية (CFO) في شركة التيسير العربية لتمويلات عام 2023 م وحتى الآن</li> <li>• شغل منصب رئيس الشؤون المالية (CFO) في شركة كيماونول مساهمة عامة من عام 2017 حتى عام 2023 م.</li> <li>• شغل منصب رئيس الحسابات في شركة مرافق الكهرباء والمياه بالجبيل وينبع مساهمة عامة من عام 2012 م حتى عام 2017</li> <li>• شغل منصب مسؤول الزكاة والضريبة في شركة ارنست ويونغ من عام 2011 م حتى عام 2012 م.</li> <li>• شغل منصب مساعد مدقق مالي في صندوق التنمية الصناعية من عام 2007 م حتى عام 2008 م.</li> </ul>

عبدالعزیز محمد عبدالعزیز العوشن	
العمر	32 سنة
الجنسية	سعودي
المنصب	عضو لجنة المراجعة
المؤهلات العملية	<ul style="list-style-type: none"> <li>• حاصل على درجة البكالوريوس في المحاسبة من كلية إدارة الأعمال من جامعة الملك سعود في المملكة العربية السعودية عام 2016 م</li> <li>• حاصل على شهادة مهنية زمالة الهيئة السعودية للمراجعين والمحاسبين (SOCPA) عام 2021 م .</li> <li>• حاصل على شهادة فاحص احتيال مالي من الهيئة السعودية للمراجعين والمحاسبين عام 2024 م.</li> </ul>
الخبرات العملية	<ul style="list-style-type: none"> <li>• يشغل منصب الشريك الإداري في شركة فويم للاستشارات المهنية من عام 2024 م وحتى الآن</li> <li>• يشغل منصب عضو لجنة المراجعة في شركة أركان النماء للاستثمار من عام 2024 م وحتى الآن.</li> <li>• يشغل منصب رئيس لجنة المكافآت والترشيحات في جمعية مكونون لتحفيظ القرآن من عام 2024 م وحتى الآن.</li> <li>• يشغل منصب عضو مجلس إدارة في جمعية مكونون لتحفيظ القرآن من 2020 م وحتى الآن.</li> <li>• شغل منصب مدير المراجعة المساعد في مجموعة ألفا للاستشارات المهنية من عام 2022 م حتى عام 2023 م.</li> <li>• شغل منصب رئيس حسابات في شركة فيم للتعليم من عام 2019 م حتى عام 2022 م.</li> </ul>

محمد حذيفة صالح الأحمدی	
العمر	44 سنة
الجنسية	سعودي
المنصب	عضو لجنة المراجعة
المؤهلات العملية	<ul style="list-style-type: none"> <li>• حاصل على درجة البكالوريوس في إدارة الأعمال في المحاسبة من جامعة الملك فيصل في المملكة العربية السعودية عام 2006 م.</li> </ul>
الخبرات العملية	<ul style="list-style-type: none"> <li>• يشغل حالياً منصب محلل أول إدارة الخزائن والنقد في مجموعة اس كيم من عام 2018 وحتى الآن.</li> <li>• شغل منصب مشرف حسابات مستحقة الدفع في مجموعة اس كيم من عام 2014 م حتى عام 2018 .</li> <li>• شغل منصب محاسب حسابات مستحقة الدفع في شركة مرافق الطاقة والمياه بالجبيل وينبع من عام 2011 م حتى عام 2014 م.</li> <li>• شغل منصب مشرف حسابات مستحقة الدفع في شركة مجموعة محمد المعجل من عام 2008 م حتى عام 2011 م.</li> <li>• شغل منصب محاسب في شركة مجموعة بن لادن السعودية من عام 2006 م حتى عام 2008 م.</li> </ul>



النتائج المالية لعام 2025م وأهم  
الفروقات الجوهرية في النتائج المالية  
مقارنة بالأعوام السابقة



## • النتائج المالية لعام 2025م ومقارنة بالعامين السابقين :

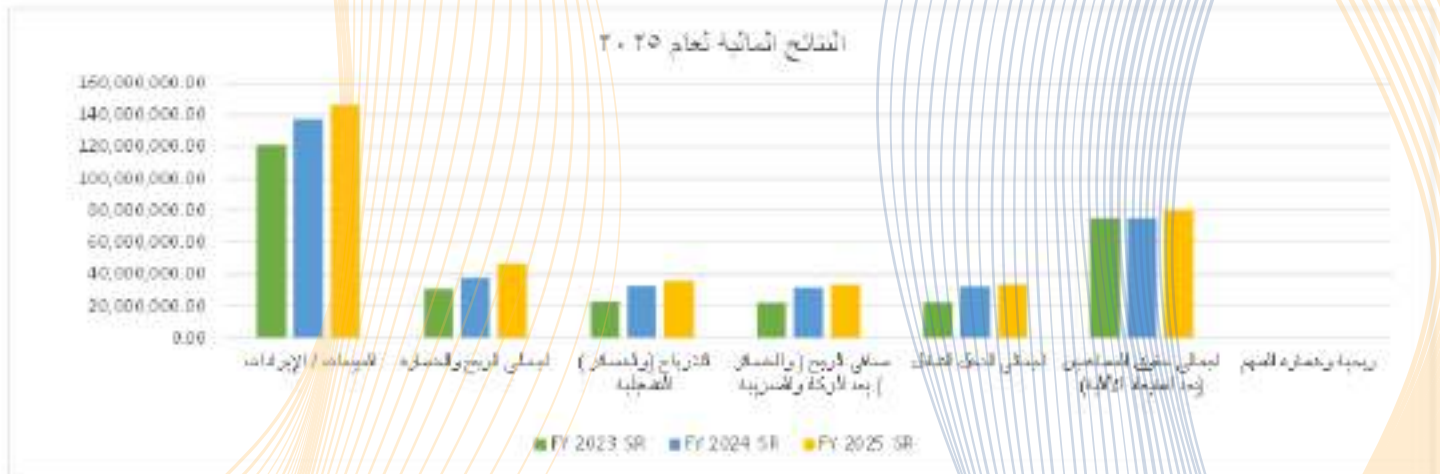
النتائج المالية لقوائم عام ٢٠٢٥ ومقارنة بالعامين السابقين

نسبة التغير ٢٥/٢٤	التغير	FY 2025 SR	FY 2024 SR	FY 2023 SR	
6.38%	8,767,597.38	146,239,157.00	137,471,559.62	121,460,981.00	المبيعات / الإيرادات
22.86%	8,593,490.38	46,185,658.00	37,592,167.62	30,783,896.00	إجمالي الربح والخسارة
9.71%	3,166,189.00	35,758,922.00	32,592,733.00	23,141,985.00	الأرباح (أو الخسائر) التشغيلية
7.28%	2,286,586.00	33,697,398.00	31,410,812.00	22,413,249.00	صافي الربح (أو الخسارة) بعد الأرباح والضريبة
5.58%	1,791,465.00	33,894,859.00	32,103,394.00	22,658,430.00	إجمالي الدخل الشامل
7.12%	5,342,466.00	80,342,466.00	75,000,000.00	75,000,000.00	إجمالي حقوق المساهمين (بعد استبعاد الأقلية)
0.15%	0.06%	41.942%	41.881%	29.884%	ربحية وخسارة السهم

بعد سداد ارتفاع الأرباح بمعدل ٦.٣٨% / ان ارتفع الأرباح بقيمة ١٤٦ مليون ريال سعودي لعام ٢٠٢٥ مقارنة بإيرادات ١٣٧ مليون ريال سعودي لعام ٢٠٢٤. لاجراء الشركة نحو سياسة زيادة الدعاية والاعلان وزيادة العروض الخصومات داخل الفروع

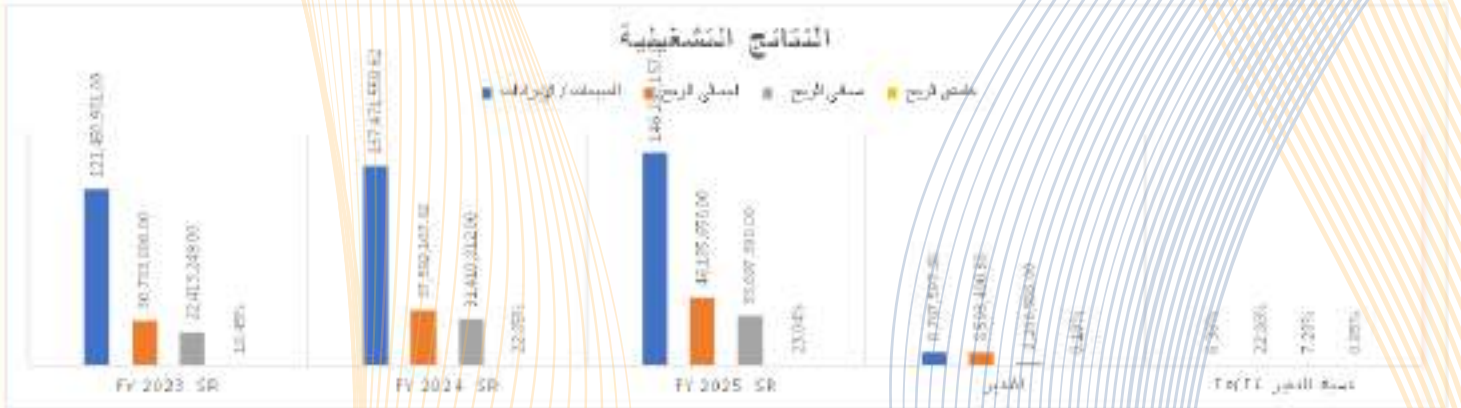
الأرباح التشغيلية للأعوام الثلاثة تتضمن إيرادات عربي عمارة عن دعم مشروع هدف للمواطن السعودي وتخفيض تكلف التشغيل

النتائج المالية لعام ٢٠٢٥



## • تحليل النتائج التشغيلية ( الإيرادات لمدة 3 سنوات ) :

تحليل النتائج التشغيلية ( الإيرادات ) لمدة 3 سنوات					
نسبة التغير ٢٠٢٤/٢٠٢٣	التغير	FY 2025 SR	FY 2024 SR	FY 2023 SR	
6.38%	8,767,597.38	146,239,157.00	137,471,559.62	121,460,981.00	المبيعات / الإيرادات
22.86%	8,593,490.38	46,185,658.00	37,592,167.62	30,783,896.00	إجمالي الربح
7.28%	2,286,586.00	33,697,398.00	31,410,812.00	22,413,249.00	صافي الربح
0.85%	0.19%	23.04%	22.85%	18.45%	هامش الربح



بلغ إجمالي إيرادات التشغيلية ١٤٦ مليون ريال سعودي لعام ٢٠٢٥ مقابل إجمالي إيرادات تشغيلية ١٣٧ مليون ريال سعودي لعام ٢٠٢٤ بارتفاع قدره ٦.٣٨%

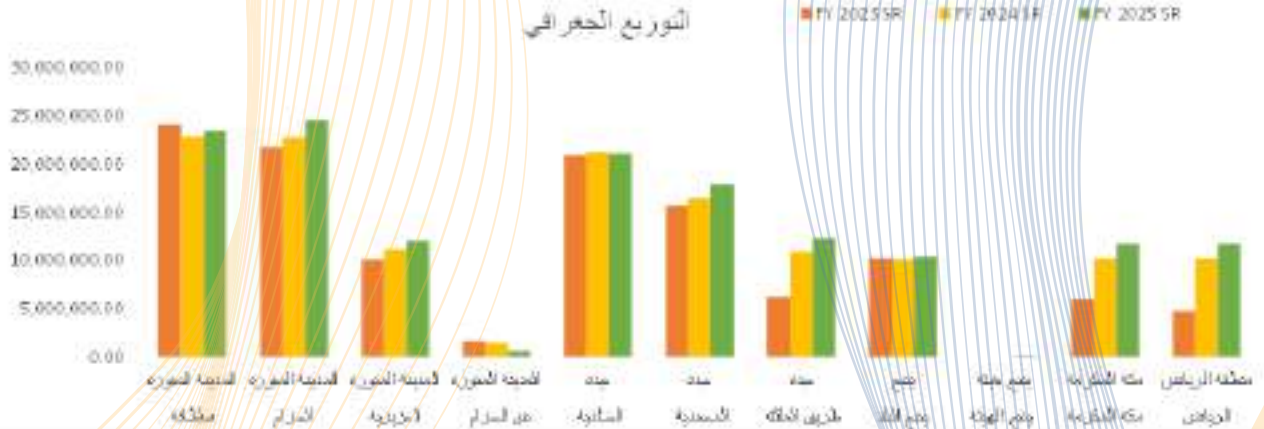
## • التوزيع الجغرافي للإيرادات :

التوزيع الجغرافي للإيرادات لعام ٢٠٢٥ ومقارنته بالتعامين السابقين

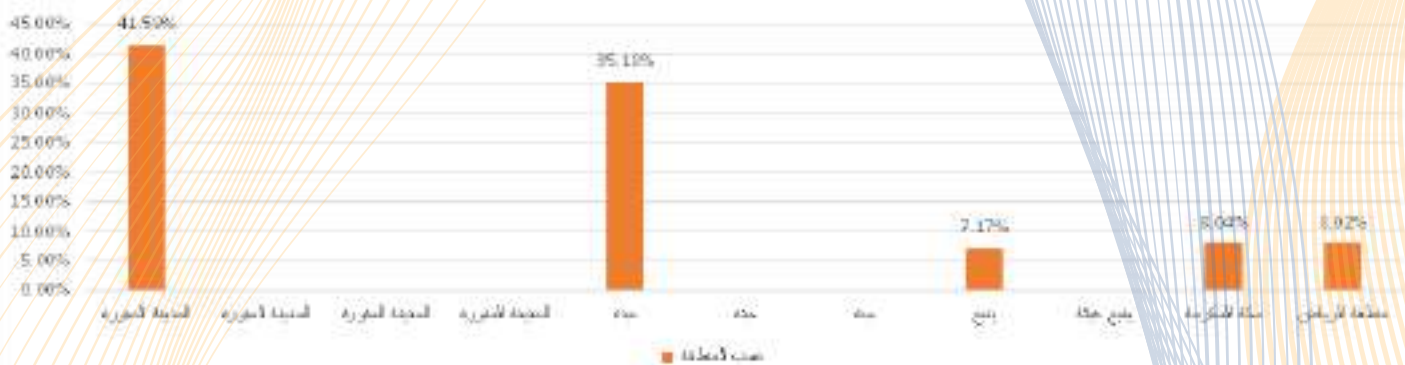
الترتيب	المطلة	الفرع	FY 2025 SR	FY 2024 SR	FY 2023 SR	التغير للفرع ٢٥/٢٤	نسبة التغير	نسب المطلة
1	المدينة المنورة	مطلة	23,503,659.00	22,853,029.28	24,092,003.73	650,629.72	2.85%	41.59%
2	المدينة المنورة	الحزام	24,564,298.00	22,806,834.20	21,756,833.09	1,757,463.80	7.71%	
3	المدينة المنورة	العزيزية	12,104,114.00	11,156,535.82	10,054,894.90	947,578.18	8.49%	
4	المدينة المنورة	من الحزام	652,330.00	1,436,064.00	1,691,684.52	-783,734.00	0.00%	
5	حده	الكافيه	21,108,139.00	21,296,535.76	20,921,614.67	-188,396.76	-0.88%	35.18%
6	حده	المحسنة	17,970,026.00	16,527,817.13	15,758,707.04	1,442,208.87	8.73%	
7	حده	طريق الملك	12,372,169.00	10,965,590.16	6,262,562.92	1,406,578.84	12.83%	
8	بيع	بيع البند	10,373,273.00	10,088,272.46	10,177,803.58	285,000.54	2.83%	7.17%
9	بيع حبة	بيع البيبة الملحية	107,491.00	0.00	0.00	107,491.00	0.00%	
10	سنة المتكرمة	سنة المتكرمة	11,752,278.00	10,158,292.91	5,979,583.57	1,593,985.09	15.69%	8.04%
11	منطقة الرياض	الرياض	11,731,380.00	10,182,587.90	4,765,293.08	1,548,792.10	15.21%	8.02%
		الاجمالي	146,239,157.00	137,471,569.62	121,460,981.10	8,767,597.38	6.38%	100.00%

ايراد استوديو الحزام ٢٠٢٤ و٢٠٢٥ لم إضافة ضمن العاشق فخر مستمرة بقائمة متصلة بايضاح ٢٦ بقولنا نظرا لقرار مجلس الإدارة بملف لتتخط

التوزيع الجغرافي



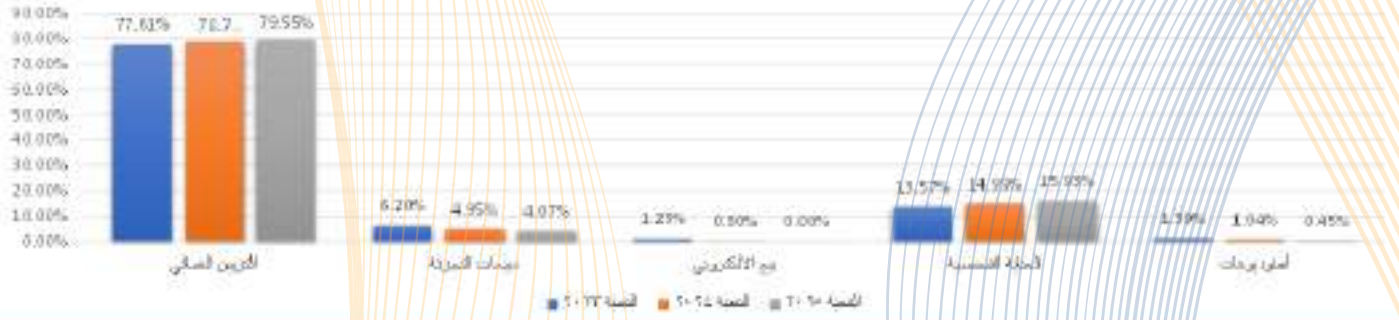
نسب المطلة



• بيان بأنشطة الشركة حسب القطاع لعام 2025م والعامين السابقين :

بيان بأنشطة الشركة حسب القطاع لعام 2025م والعامين السابقين						
القطاع	النسبة ٢٠٢٣	FY 2023 SR	النسبة ٢٠٢٤	FY 2024 SR	النسبة ٢٠٢٥	FY 2025 SR
1 التزيين التجميل	77.61%	94,269,719.89	78.71%	108,199,754.06	79.55%	116,338,433.46
2 مبيعات التجزئة	6.20%	7,528,065.65	4.95%	6,809,286.73	4.07%	5,954,501.22
3 بيع الإلكتروني	1.23%	1,489,354.16	0.30%	416,977.87	0.00%	0.00
4 العناية الشخصية	13.57%	16,482,156.30	14.99%	20,609,476.96	15.93%	23,293,892.32
5 أسلوبيوت	1.39%	1,691,685.00	1.04%	1,436,064.00	0.45%	652,330.00
<b>المجموع</b>	<b>100.00%</b>	<b>121,460,981.00</b>	<b>100.00%</b>	<b>137,471,559.62</b>	<b>100.00%</b>	<b>146,239,157.00</b>

نسبة القطاع







# إدارة المخاطر

"لمسات: كفاءات متفوقة، جاهزية لتقديم حلول مبتكرة تتجاوز التوقعات لمواجهة التحديات."

## إدارة المخاطر

تلتزم شركة "لمسات بتحقيق أعلى كفاءة ممكنة لمواجهة المخاطر، بما يضمن تحقيق أهداف الشركة و يقع على عاتق مجلس الإدارة مسؤولية الإشراف على إدارة المخاطر في الشركة ككل، ويتمثل دوره في:-

- **تعريف وتحديد المخاطر المحتملة** التي يمكن أن تواجهها الشركة. وتشمل جميع أنواع المخاطر، مثل المخاطر المالية، والمخاطر التشغيلية، وغيرها كما يلي ذكرة .
  - **تقييم المخاطر** من خلال قياس أثر المخاطر واحتمالية حدوثها. ويتم تصنيف المخاطر بعد ذلك على مستوى الأولوية إلى مخاطر عالية، أو متوسطة، أو منخفضة.
  - **تطوير وتنفيذ استراتيجيات إدارة المخاطر**، وتشمل تحديد إجراءات السيطرة المناسبة للحد من تأثير المخاطر وتقليل احتمالية حدوثها ، وتخصيص الموارد اللازمة لتنفيذ هذه الاستراتيجيات.
  - **مراقبة المخاطر بشكل مستمر** لضمان فعالية الإجراءات وتقييم أي تغيرات في المخاطر. وتحديث استراتيجيات إدارة المخاطر بناء على المعلومات والتقييمات الجديدة
- وفيما يتعلق بالتزام الشركة بالإفصاح في تقرير مجلس الإدارة السنوي عن المخاطر التي تواجه الشركة وتقدم الشركة فيما يلي أبرز المخاطر الرئيسية التي قد تتعرض لها الشركة علما بأنه قد توجد مخاطر إضافية ليست معلومة حاليا أو قد تعدها الشركة غير جوهرية



إن المخاطر والشكوك المبينة أدناه مقدمة بترتيب لا يعبر عن مدى أهميتها. كما أن المخاطر والشكوك الإضافية، بما في ذلك تلك غير المعلومة حالياً أو التي تعتبر غير جوهرية، قد يكون لها التأثيرات المبينة أعلاه.

## المخاطر المتعلقة بنشاط الشركة وعملياتها

المخاطر المتعلقة بعدم القدرة على تنفيذ الخطة الاستراتيجية للشركة تعتمد قدرة الشركة على زيادة إيراداتها وتحسين ربحيتها على مدى قدرتها على التنفيذ الفعال لخطط أعمالها وتحقيقها لإستراتيجيتها بنجاح. إن قدرة الشركة على التوسع في أعمالها في المستقبل تعتمد على قدرتها على مواصلة تنفيذ وتحسين نظم المعلومات التشغيلية والمالية والإدارية بكفاءة وفي الوقت المناسب، وكذلك على قدرتها على زيادة وتأهيل قواها العاملة وتدريبها وتحفيزها وإدارتها. علاوة على ذلك، فإن أي خطط توسع في الأعمال تعزز الشركة القيام بها في المستقبل سوف تخضع للتكاليف المقدره وجدول التنفيذ الزميين المحدد لها ، وقد تحتاج الشركة إلى الحصول على تمويل إضافي لإنجاز أي خطط توسع. وإذا لم تتمكن من تنفيذ خطط التوسع وفقاً للجدول الزمني المحدد لها ووفق التكاليف المقدره للمشروع أو في حال عدم القدرة على التمويل اللازم لإنجاز أي خطط توسع أو في حال عدم تحقيق الربحية المرجوة من هذه المشاريع والذي قد يعود لأسباب مختلفة بما فيها تغير حالة السوق وقت تنفيذ هذه المشاريع أو في حال وجود خلل في دراسة الجدوى، فإن ذلك سيؤثر سلباً على الوضع التنافسي للشركة، وبالتالي التأثير بشكل سلبي وجوهري على وضعها المالي ونتائج أعمالها وربحيتها وتوقعاتها المستقبلية.

## المخاطر المتعلقة بالائتمان

تنشأ مخاطر الائتمان عندما يعجز أحد الأطراف عن الوفاء بالتزام مالي معين للطرف الآخر. وقد تواجه الشركة مخاطر الائتمان في عدة حالات مؤقتة أو دائمة منها وجود أرصدة مدينة من العملاء، وفشل أطراف أخرى مدينة بالوفاء بالتزاماتها تجاه الشركة، وغيرها. بلغ صافي الذمم المدينة التجارية للشركة مبلغ (3.01) مليون ريال سعودي ومبلغ (صفر) ريال سعودي ومبلغ (صفر) كما في 31 ديسمبر 2023م و 2024م و 2025م على التوالي.

وتمثل الذمم المدينة غير المسددة لأكثر من 90 يوم نسبة (25.45%) ونسبة (صفر%) ونسبة (صفر%) من إجمالي الذمم المدينة كما في 31 ديسمبر 2023م و2024م و2025م على التوالي. شكل إجمالي الذمم المدينة التجارية إلى إجمالي الموجودات المتداولة نسبة (7.91%) و(صفر%) و(صفر%) كما في 31 ديسمبر 2023م و2024م و2025م على التوالي. شكل إجمالي الذمم المدينة التجارية إلى إجمالي الموجودات المتداولة نسبة (5.54%) و(صفر%) و(صفر%) كما في 31 ديسمبر 2023م و2024م و2025م على التوالي. شكل صافي الذمم المدينة التجارية إلى إجمالي الموجودات نسبة (1.56%) و(صفر%) و(صفر%) كما في 31 ديسمبر 2023م و2024م و2025م على التوالي.

\*الجدول التالي جدول أعمار الذمم المدينة التجارية للأعوام 2023م و2024م و2025-12-31م\*

كما في عام 2025-12-31		كما في عام 2024-12-31		كما في عام 2023/12/31		جدول أعمار الذمم المدينة التجارية
النسبة	القيمة ريال سعودي	النسبة	القيمة ريال سعودي	النسبة	القيمة ريال سعودي	
0.00%	0	0.00%	0	74.55%	2,246,223	من 1 يوم إلى 90 يوم
0.00%	0	0.00%	0	9.64%	290,400	من 91 يوم إلى 180
0.00%	0	0.00%	0	5.65%	170,309	من 181 يوم إلى 365
0.00%	0	0.00%	0	10.16%	305,988	أكثر من 365
0.00%	0	0.00%	0	100.00%	3,012,920	إجمالي الذمم المدينة
	0		0		903,945	مخصص خسائر ائتمانية
	0		0		2,108,975	صافي الذمم المدينة

المصدر: القوائم المالية المراجعة للسنة المالية المنتهية في 31 ديسمبر 2023م والقوائم المالية للفترة المنتهية في 31 ديسمبر 2024م، والقوائم المالية للفترة المنتهية 31 ديسمبر 2025.

بلغ رصيد مخصص الخسائر الائتمانية المتوقعة للذمم المدينة التجارية مبلغ (903,945) ريال سعودي ومبلغ (صفر) ريال سعودي ومبلغ (صفر) كما في 31 ديسمبر 2023م و2024م و2025م على التوالي. ويتم تكوين مخصص الخسائر الائتمانية المتوقعة عند وجود دليل موضوعي يشير إلى عدم مقدرة الشركة على تحصيل المبالغ المستحقة، وتقوم سياسة الشركة على تكوين مخصص الخسائر المتوقعة للأصول المالية المدرجة بالتكلفة المطفأة.

بالنسبة لحسابات الذمم التجارية المدينة، تطبق الشركة النهج المبسط الذي يتطلب الاعتراف بخسائر العمر المتوقع للذمم التجارية المدينة من تاريخ الاعتراف المبدئي للذمم التجارية المدينة ولقياس الخسائر الائتمانية المتوقعة، يتم تجميع الذمم المدينة على أساس خصائص مخاطر الائتمان المشتركة وأعمار الديون المستحقة ويتم تكوين مخصص للخسائر الائتمانية المتوقعة عندما يكون هناك دليل موضوعي على ان الشركة لن تكون قادرة على تحصيل جميع المبالغ المستحقة.

وتقوم الشركة بمنح الشروط الائتمانية لعملائها ويتراوح متوسط فترة الائتمان الممنوحة من الشركة لعملائها من (1) يوم إلى (90) يوم وتوقع قدرتهم المستقبلية لاستطاعة سداد مستحقات الشركة أو التأخر في تحصيل الذمم المدينة منهم فان ذلك سيؤثر بشكل سلبي وجوهري على توفر السيولة لحاجات الشركة ومصاريها وتدفعاتها النقدية وفي مثل هذه الحالات ستلجأ الشركة الى القضاء أو سترفع قيمة المخصصات التي يتوجب عليها تجنبها لتغطية قيمة الخسائر الائتمانية المتوقعة وبالتالي سيؤثر بشكل سلبي وجوهري على أعمال الشركة ووضعها المالي ونتائج عملياتها وتوقعاتها المستقبلية.

### المخاطر المتعلقة بعدم استخراج أو عدم تجديد التراخيص والتصاريح والشهادات

يتعين على الشركة الحصول على التصاريح والتراخيص والشهادات والموافقات النظامية المختلفة فيما يتعلق بأنشطتها وأنشطتها والمحافظة عليها. وتشمل هذه التراخيص والشهادات على سبيل المثال لا الحصر شهادات تسجيل الشركة الصادرة عن وزارة التجارة، وشهادات تسجيل العلامات التجارية، وشهادات الزكاة، وشهادات التسجيل في ضريبة القيمة المضافة، ورخصة الدفاع المدني والتراخيص البلدية والترخيص الإعلامي.

وقد حصلت الشركة على جميع التراخيص النظامية اللازمة لنشاط الشركة الحالي، ولا زالت جميع تلك التراخيص والشهادات سارية المفعول إن عدم تمكن الشركة من تجديد رخصها وتصاريحها وشهاداتها الحالية أو الحصول على أي من التراخيص اللازمة لأعمالها أو إذا تم تعليق أو انتهاء أي من تراخيصها أو إذا تم تجديد أي من تلك التراخيص بشروط غير مناسبة للشركة، أو في حالة عدم قدرة الشركة على الحصول على الرخص والتصاريح والشهادات الإضافية التي قد تطلب منها في المستقبل، فإن ذلك قد يعرض الشركة للتوقف والامتناع عن القيام بأعمالها كإغلاق الشركة أو تجميد جميع الخدمات التي تقدمها الجهات الرقابية للشركة كتجديد التراخيص والشهادات واستخراج التأشيرات ورخص الإقامة ونقل الكفالات ... إلخ) أو تعرضها لغرامات مالية تفرضها الجهات ذات العلاقة بالتراخيص والتصاريح والشهادات، مما سيؤثر على تعطل عمليات الشركة وتكبدها تكاليف إضافية والذي بدوره سيؤثر بشكل سلبي وجوهري على أعمال الشركة ونتائج عملياتها ومركزها المالي وتوقعاتها المستقبلية.

## المخاطر المتعلقة بالاعتماد على الموظفين الرئيسيين والإدارة التنفيذية

تعتمد الشركة وخططها المستقبلية للنجاح على خبرات وكفاءات إدارتها التنفيذية والموظفين الرئيسيين، وتهدف الشركة إلى استقطاب وتوظيف الأشخاص المؤهلين لضمان كفاءة وجودة الأعمال من خلال الإدارة الفعالة والتشغيل السليم. كذلك ستحتاج الشركة إلى زيادة رواتب موظفيها لكي تضمن بقاءهم أو لاستقطاب كوادر جديدة ذات مؤهلات وخبرات مناسبة، وعليه إذا خسرت الشركة أيًا من كبار التنفيذيين أو الموظفين المؤهلين ولم تتمكن من توظيف بدائل بنفس مستوى الخبرة والمؤهلات وبتكلفة مناسبة للشركة فسيكون لذلك تأثيراً سلبياً وجوهرياً على أعمال الشركة ونتائج عملياتها وتوقعاتها المستقبلية.

المخاطر المتعلقة بأخطاء الموظفين أو سوء سلوكهم قد تواجه الشركة أخطاء من الموظفين أو سوء سلوك، كالغش والأخطاء المتعمدة والاختلاس والاحتيال والسرقة والتزوير وإساءة استخدام ممتلكاتها والتصرف نيابة عنها دون الحصول على التفويضات الإدارية المطلوبة، وبالتالي قد يترتب عن تلك التصرفات تبعات ومسؤوليات تتحملها الشركة، أو عقوبات نظامية، أو مسؤولية مالية مما سيؤثر سلباً وبشكل جوهري على سمعة الشركة ووضعها المالي ونتائج عملياتها وتوقعاتها المستقبلية.

## المخاطر المتعلقة بتوفر التمويل مستقبلاً

قد تحتاج الشركة إلى الحصول على قروض وتسهيلات بنكية لتمويل خطط التوسع في المستقبل، ومن الجدير بالذكر، أن الحصول على التمويل يعتمد على رأس مال الشركة ومركزها المالي وتدفقاتها النقدية والضمانات المقدمة وسجلها الائتماني، ولا تعطي الشركة أي تأكيد أو ضمان بشأن حصولها على التمويل المناسب إذا استدعت الحاجة، لذلك فإن عدم قدرة الشركة على الحصول على التمويل الذي تحتاجه من جهات ممولة، أو تمويل بشروط تفضيلية مقبولة تتناسب مع الشركة، أو طلب الجهات المقرضة ضمانات لا تتمكن الشركة من تقديمها، سيكون له أثر سلبي وجوهري على أداء الشركة وعملياتها التشغيلية وخططها المستقبلية.

المخاطر المتعلقة بوقوع الكوارث الطبيعية قد يؤدي أي ضرر من الكوارث الطبيعية يصيب مرافق الشركة مثل الفيضانات والحرائق والزلازل والأحداث الطبيعية الأخرى والتي لا تتوفر تغطية تأمينية عليها، إلى تكبد الشركة تكاليف كبيرة وطائلة، وفي حال تكبدت الشركة تكاليف جراء وقع الكوارث الطبيعية، فإنه سيؤثر بشدة على قدرة الشركة على أداء وممارسة عملياتها والالتزام بمتطلباتها التعاقدية، وبالتالي التأثير سلباً على نتائجها التشغيلية، وفي حالة حدوث كوارث طبيعية وإضرارها بمرافق وأصول الشركة، فسيكون لذلك أثر سلبي وجوهري على أعمال الشركة ونتائج عملياتها ومركزها المالي وتوقعاتها المستقبلية.

## المخاطر المتعلقة بالتشغيل والتوقف غير المتوقع للأعمال

تعتمد إيرادات الشركة بشكل رئيسي على استمرار عملياتها التشغيلية للنشاط، وتعتبر الشركة عرضة لمخاطر تشغيلية كبيرة نتيجة لعدة عوامل بما في ذلك الكوارث الطبيعية وصدور أو تغييرات في الأنظمة الحكومية ذات العلاقة أو الأعطال المفاجئة بالأنظمة التشغيلية أو توقف إمداد الطاقة والكهرباء، وقد تتسبب تلك المخاطر في إلحاق ضرر كبير بمرافق الشركة أو القوة العاملة بها، أو في تعطل عملية التشغيل وقدرة الشركة على تقديم خدماتها، مما يترتب عليها تكبد الشركة لخسائر، وبالتالي التأثير بشكل سلبي وجوهري على أعمال الشركة ونتائج عملياتها ووضعها المالي وتوقعاتها المستقبلية.

## المخاطر المتعلقة باستحقاقات الزكاة الشرعية المحتملة والمطالبات الإضافية

قامت الشركة بتقديم الإقرار الزكوي لهيئة الزكاة والضريبة والجمارك لجميع السنوات السابقة منذ تأسيس الشركة وحتى العام المالي المنتهي في ٣١ ديسمبر 2024 م، وحصلت على شهادة زكاة من هيئة الزكاة والضريبة والجمارك عن جميع الأعوام السابقة حتى عام 2024م حيث حصلت على شهادة الزكاة عن عام (2024) برقم (1116533376) وتاريخ 1447/04/09 هـ (الموافق 2025/10/01م) وتنتهي في تاريخ 1447/11/13 هـ الموافق 2026/04/30م وقد استلمت الشركة إعادة ربط زكوي عن عام 2024 بتاريخ 02/07/1447 الموافق 22/12/2025 برقم مرجعي (26000919164) وتم سداد إعادة الربط الزكوي لهيئة الزكاة والضريبة والجمارك

لا تستطيع الشركة التنبؤ ما إذا كانت هيئة الزكاة والضريبة والجمارك ستقبل تقديراتها الزكوية عن السنوات المالية السابقة؛ حيث لم تقم هيئة الزكاة والضريبة والجمارك بإصدار الربوط الزكوية النهائية لها حتى تاريخ هذا التقرير، أو ستطالبها بدفع أي فروقات زكوية مستقبلاً، وإذا ما قامت هيئة الزكاة والضريبة والجمارك فعلاً بمطالبة الشركة بدفع مثل هذه الفروقات (علماً أنه كما في تاريخ هذا التقرير لا يوجد أي مخصصات زكوية لأي مطالبات إضافية قد تنشأ في المستقبل وأن الشركة هي من ستتحمل دفع هذه المطالبات)، فإن ذلك سيؤثر بشكل سلبي وجوهري على أرباح الشركة ونتائج عملياتها ومركزها المالي وتوقعاتها المستقبلية.

تستأجر الشركة عدد اثني عشر (12) عقاراً تتمثل في مبنى المقر الرئيسي ومباني سكنية ومستودع ومحلّات . إن عدم قدرة الشركة على الالتزام بشروط العقود المبرمة مع المؤجرين أو عدم القدرة على تجديد هذه العقود سيؤدي إلى دخول الشركة في نزاعات قضائية وسحب العقارات المستأجرة؛ مما سيؤثر بشكل سلبي وجوهري على أعمال الشركة ونتائج عملياتها وأدائها المالي وتوقعاتها المستقبلية.

### المخاطر المتعلقة بالاعتماد على الموظفين غير السعوديين

كما في 31 ديسمبر 2025، شكلت نسبة الموظفين غير السعوديين (73.21%) من إجمالي الموظفين في الشركة، مما قد يؤثر على نتائج أعمال الشركة ووضعها المالي ونتائجها التشغيلية بشكل سلبي إذا لم تتمكن من المحافظة على كوادرها من غير السعوديين أو إيجاد بدلاء عنهم بنفس المهارات والخبرات المطلوبة أو في حال حدوث أي تغيير في سياسات ولوائح وزارة الموارد البشرية والتنمية الاجتماعية نتج عنها زيادة في نسبة سعودة القطاع، مما يصعب معه أن تحافظ الشركة على كوادرها من العمالة غير السعودية، مما يسبب في زيادة التكلفة المالية على الشركة والذي من شأنه أن يؤثر بشكل سلبي وجوهري على أعمالها وأرباحها ونتائج عملياتها. بلغ عدد الموظفين غير السعوديين (617) و(755) و(821) موظف كما في 31 ديسمبر 2023م و2024م و31 ديسمبر 2025م على التوالي، وقد بلغ إجمالي قيمة المقابل المالي للموظفين غير السعوديين (6,755,549) ريال سعودي و(8,426,352) ريال سعودي و(8,654,065) ريال سعودي كما في 31 ديسمبر 2023م و31 ديسمبر 2024م و31 ديسمبر 2025م على التوالي.

ومن الجدير بالذكر أنه في تاريخ 25/01/1441هـ الموافق 24/09/2019م وافق مجلس الوزراء برئاسة خادم الحرمين الشريفين، على أن تتحمل الدولة لمدة خمس سنوات المقابل المالي المقرر على العمالة الوافدة وفقاً للفقرتين (1-أ) و(1-ب) من البند (ثانياً) من قرار مجلس الوزراء رقم (197) وتاريخ 23/3/1438هـ (الموافق 22/12/2016م) عن المنشآت الصناعية المرخص لها بموجب ترخيص صناعي وذلك اعتباراً من تاريخ 02/02/1441هـ الموافق 01/10/2019م ، وبناء عليه فإن الشركة معفاة من رسوم المقابل المالي على العمالة الوافدة لديها لمدة خمسة أعوام، وعند انتهاء المدة المحددة لتحمل الدولة هذه الرسوم وعدم تجديدها، أو في حال إلغاء هذا القرار، فإن الشركة ستكون معرضة لدفع هذه الرسوم، الأمر الذي سيؤدي إلى زيادة الرسوم الحكومية التي ستدفعها الشركة مقابل موظفيها غير السعوديين وبالتالي زيادة في تكاليف الشركة بشكل عام ، الأمر الذي سيؤثر بشكل سلبي وجوهري على أعمالها وأدائها المالي ونتائج عملياتها وتوقعاتها المستقبلية.

بالإضافة إلى ذلك، فقد أقرت الحكومة أيضاً رسوم إصدار وتجديد الإقامة التابعي ومرافقي الموظفين غير السعوديين (رسوم المرافقين) والتي أصبحت نافذة اعتباراً من 1/7/2017م. علماً أنه تم رفعها تدريجياً من 100 ريال سعودي شهرياً لكل تابع في عام 2017م، إلى 200 ريال سعودي شهرياً لكل تابع في عام 2018م، إلى 300 ريال سعودي شهرياً لكل تابع في عام 2019م، إلى 400 ريال سعودي شهرياً لكل تابع في عام 2020م. وعليه فإن الزيادة في رسوم إصدار وتجديد الإقامة التي يتحملها الموظف غير السعودي عن عائلته من الممكن أن تؤدي إلى زيادة تكلفة المعيشة عليه الأمر الذي من شأنه أن يؤدي إلى توجه للعمل في دول أخرى تكون تكلفة المعيشة فيها أقل ، إذا ما حدث مثل هذا الأمر فستواجه الشركة صعوبة في المحافظة على موظفيها غير السعوديين ، الأمر الذي يضطرها إلى تحمل تلك التكاليف عن الموظفين غير السعوديين أو جزء منها بشكل مباشر أو غير مباشر عن طريق رفع الأجور الخاصة غير السعوديين الأمر الذي سيؤدي إلى زيادة في تكاليف الشركة، وبالتالي سيكون له تأثير سلبي وجوهري على أعمالها وأدائها المالي ونتائج عملياتها وتوقعاتها المستقبلية.

والجدير بالذكر أيضاً، أن في تاريخ 18/3/1442هـ (الموافق 4/11/2020م) أطلقت وزارة الموارد البشرية والتنمية الاجتماعية في المملكة العربية السعودية مبادرة تحسين العلاقة التعاقدية والتي دخلت حيز التنفيذ في تاريخ 01/08/1442هـ الموافق 14/03/2021م ، وتستهدف هذه المبادرة دعم رؤية وزارة الموارد البشرية والتنمية الاجتماعية في بناء سوق عمل جاذب وتمكين وتنمية الكفاءات البشرية وتطوير بيئة العمل وإلغاء نظام الكفيل، حيث تقدم المبادرة ثلاث خدمات رئيسية هي خدمة التنقل الوظيفي، وتطوير آلية الخروج والعودة والخروج النهائي، وتشمل خدمات المبادرة جميع العاملين الوافدين في منشآت القطاع الخاص ضمن ضوابط محددة تراعي حقوق طرفي العلاقة التعاقدية وشروط التعاقد بين صاحب العمل والعامل الوافد. وتتيح خدمة التنقل الوظيفي للعامل الوافد الانتقال إلى عمل آخر عند انتهاء عقد عمله دون الحاجة لموافقة صاحب العمل، كما تحدد المبادرة آلية الانتقال خلال سريان العقد شرط الالتزام بفترة الإشعار والضوابط المحددة.

بناء عليه لا تضمن الشركة أن تحافظ على كوادرها من العمالة غير السعودية ويجدد عقودهم بشروط مرضية لهم، الأمر الذي سيدفعهم إلى الانتقال إلى عمل آخر وفق الآليات المشار إليها أعلاه، وإذا لم تتمكن الشركة من المحافظة على كوادرها من العمالة غير السعودية أو إيجاد بدلاء عنهم بنفس المهارات والخبرات المطلوبة، فإن ذلك سيؤدي إلى زيادة التكلفة المالية على الشركة والذي من شأنه أن يؤثر بشكل سلبي وجوهري على أعمال الشركة ونتائجها وأدائها المالي وتوقعاتها المستقبلية.

## المخاطر المتعلقة بمتطلبات سعودة

يعتبر الالتزام بمتطلبات السعودة مطلباً نظامياً في المملكة بحيث تلتزم بجميع الشركات العاملة في المملكة بما في ذلك الشركة بتوظيف نسبة معينة من الموظفين السعوديين بين مجموع موظفيها والمحافظة على تلك النسبة وفقاً لبرنامج نطاقات الصادر من وزارة الموارد البشرية والتنمية الاجتماعية، بلغت نسبة الموظفين السعوديين لدى الشركة كما في تاريخ هذا التقرير (23.85%) موظفاً ضمن النطاق الأخضر [L1] المتوسط، إلا أنه في حال قررت وزارة الموارد البشرية والتنمية الاجتماعية فرض سياسات توطین أكثر تشدداً في المستقبل، ولم تتمكن الشركة من الالتزام بمتطلبات الوزارة بالوتيرة المطلوبة، فإن ذلك سيؤدي إلى فرض عقوبات على الشركة قد تفرضها الجهات الحكومية كتعليق طلبات تأشيرات العمل ونقل الكفالة للعمالة غير السعوديين، والذي سيكون له تأثير سلبي وجوهري على أعمال الشركة ومركزها المالي ونتائج عملياتها وتوقعاتها المستقبلية.

## المخاطر المتعلقة بتركز إيرادات الشركة على قطاع التزيين النسائي

بلغت إيرادات الشركة من قطاع التزيين النسائي [L2] مبلغ (94,269,719) ريال سعودي و(108,199,754) ريال سعودي و(116,338,433) ريال سعودي كما في 31 ديسمبر 2023م و2024م و2025م على التوالي، والتي شكلت نسبة (77.61%) و(78.71%) و(79.55%) من إجمالي إيرادات الشركة. لذا فإن التغيرات السلبية لهذا القطاع سيؤدي بدوره إلى تراجع إيرادات وأرباح الشركة الناتجة عنه مما سيؤثر بشكل سلبي وجوهري على أعمال الشركة ووضعها المالي ونتائج عملياتها وتوقعاتها المستقبلية.

## المخاطر المتعلقة بتركز الإيرادات وفق النطاق الجغرافي

تقوم الشركة بتقديم خدماتها في خمس (5) مناطق مختلفة في المملكة العربية السعودية، وتتركز إيرادات الشركة في منطقة المدينة المنورة حيث بلغت (57,595,416.24) ريال سعودي و(58,252,463.30) ريال سعودي و(60,824,401) ريال سعودي كما في 31 ديسمبر 2023م و2024م و2025م على التوالي، والتي شكلت نسبة (47.41%) و(42.37%) و(41.59%) من إجمالي إيرادات الشركة. لذلك فإن دخول منافسين آخرين في منطقة المدينة المنورة سيؤدي انخفاض إيرادات الشركة، مما سيؤثر بشكل سلبي وجوهري على أعمال الشركة ووضعها المالي ونتائج عملياتها وتوقعاتها المستقبلية.

## المخاطر المتعلقة بتركز موردي الشركة

تعتمد الشركة في عملياتها التشغيلية على مجموعة من الموردين، مع الإشارة إلى أن العلاقة مع بعض الموردين تقوم على أساس تعاقدية ومع موردين آخرين على أساس أوامر وطلبات شراء مباشرة. وقد شكلت نسبة أكبر خمسة موردين من إجمالي تكلفة الإيرادات (10.70%) و(12.09%) و(13.64%) كما في 31 ديسمبر 2023م و2024م و2025م على التوالي. فإن حدوث أي خلل أو عطل أو انقطاع مفاجئ في عمل الموردين أو إيقاف العلاقة مع أحد الموردين أو تغير أحد الشروط أو الالتزامات سيؤثر بشكل سلبي وجوهري على أعمال الشركة وبالتالي على نتائج عملياتها وادائها المالي.

## المخاطر المتعلقة بزيادة تكاليف الإنتاج

شكلت تكلفة المبيعات من إجمالي مبيعات الشركة نسبة (74.65%) و(72.65%) و(68.42%) كما في 31/ديسمبر 2023م و2024م و2025م على التوالي. وتعتبر تكاليف الشركة وتكاليفها المرتبطة بأعمال الشركة على سبيل المثال لا الحصر مستحضرات التجميل والتكاليف الأخرى المرتبطة بالإنتاج مثل قيمة الإيجارات وتكاليف الكهرباء ورسوم الخدمات وتكاليف العمالة عرضة للتقلبات، فإذا كانت هناك زيادات كبيرة في التكاليف فإن ذلك سيؤثر بشكل سلبي وجوهري على إيرادات الشركة وبالتالي على نتائج عملياتها ومركزها المالي وتوقعاتها المستقبلية.

## المخاطر المتعلقة بأسعار ومنتجات الشركة

قد يؤدي دخول شركات وموردين جدد لقطاع التزيين، إلى زيادة نسبة وعدد مقدمي الخدمات وبالتالي قد يطلب عملاء الشركة أسعار أقل مقابل الخدمات المقدمة من قبل الشركة، الأمر الذي سيضطر الشركة إلى تخفيض أسعار منتجاتها التي تقدمها لعملائها للحفاظ عليهم، وبالتالي سيؤدي ذلك إلى انخفاض نسبة هامش الربح التي تحققها الشركة، الأمر الذي من شأنه التأثير بشكل سلبي وجوهري على أعمال الشركة ومركزها المالي ونتائج عملياتها وتوقعاتها المستقبلية.

## المخاطر المتعلقة بالذمم الدائنة

بلغ إجمالي الذمم الدائنة التجارية للشركة مبلغ (690,353) ريال سعودي و(833,569) ريال سعودي و(608,047) ريال سعودي كما في 31 ديسمبر 2023م و2024م و2025م على التوالي. وتمثل نسبة الذمم الدائنة التجارية نسبة (2.46%) و(2.35%) و(1.54%) من إجمالي المطلوبات على التوالي. مع الإشارة إلى أن فترة الائتمان الممنوحة للشركة من قبل الموردين تتراوح بين (1) يوم إلى (30) يوماً. وفي حال تقادم الذمم الدائنة فقد تتمكن الشركة من سداد كامل ذممها الدائنة التجارية، من الصعب حصول الشركة على اتفاقية شراء بالدين بشروط مناسبة في المستقبل أو السداد في المدة المتفق عليها الامر الذي قد يؤثر بشكل جوهري وعلى عملياتها التشغيلية ووضعها المالي ونتائجها، يعرضها ذلك الى رفع دعاوى قضائية من قبل الدائنون مما سيؤثر على عملياتها وتوقعاتها المستقبلية إضافة الى ذلك يوجد لدى الشركة رصيد دفعات مقدمة من العملاء والذي بلغ (2,757,902) ريال سعودي و (4,062,331) ريال سعودي و (5,628,155) ريال سعودي كما في 31 ديسمبر 2023م و 2024م وكما في 31 ديسمبر 2025م على التوالي، وعليه في حال تعذر الشركة عن تقديم الخدمات في المواعيد المتفق عليها مقابل الدفعات المقدمة الممنوحة من العملاء فان ذلك قد يعرضها الى رفع وبشكل جوهري على سمعة الشركة وعملياتها التشغيلية ووضعها المالي ونتائج عملياتها - دعاوى قضائية من قبل العملاء مما سيؤثر سلباً وتوقعاتها المستقبلية.

## المخاطر المتعلقة بإدارة رأس المال العامل

تتمثل مخاطر إدارة رأس المال العامل في عدم قدرة الشركة على مقابلة التزاماتها المتعلقة بالمطلوبات المالية حال استحقاقها وقد بلغت نسبة التداول (3.35) مرة و (3.51) مرة و (4.84) مرة كما في 31 ديسمبر 2023م و2024م و2025م على التوالي. وقد بلغ صافي رأس المال العامل ما قيمته (26,731,690) ريال سعودي و(44,531,106) ريال سعودي و(73,330,236) ريال سعودي كما في 31 ديسمبر 2023م و2024م و2025م على التوالي. وتتكون المطلوبات المتداولة للشركة من التزامات عقود إيجار، وذمم دائنة ومصاريف مستحقة وأرصدة دائنة أخرى، ومخصص الزكاة، وقد لا تتمكن الشركة من الوفاء بالتزاماتها في مواعيد الاستحقاق. ويمكن أن تنتج مخاطر إدارة رأس المال العامل أيضاً عن عدم المقدرة على بيع موجودات ثابتة بسرعة وبمبلغ يقارب القيمة العادلة لها، وقد تقع أية أحداث طارئة أو مفاجئة قد تتطلب سيولة فورية، مما يؤثر سلباً وبشكل جوهري على أعمال الشركة وبالتالي على نتائج العمليات التشغيلية.

## المخاطر المتعلقة بإدارة المخزون

يتكون مخزون الشركة من مواد تجميل وأدوات استوديو تصوير. بلغ رصيد المخزون ما قيمته (8,895,143) ريال سعودي و(7,951,579) ريال سعودي و(6,186,808) ريال سعودي كما في 31 ديسمبر 2023م و2024م و2025م على التوالي. وتمثل نسبة المخزون من إجمالي موجودات الشركة (6.58%) و(4.81%) و(2.88%) كما في 31 ديسمبر 2023م و2024م و2025م على التوالي. وتتمثل سياسة الشركة في السعي إلى المحافظة على المستوى الأمثل من المخزون؛ إن المحافظة على المستوى الأمثل من المخزون هدفها مراقبة تكاليف حيازة المخزون وزيادة كفاءة رأس المال العامل. فإذا لم تتمكن الشركة من الحفاظ على مستويات المخزون المثلى ومراقبة المخزون بشكل دوري، سيؤدي ذلك إلى انخفاض أو إلى فائض في مستويات المخزون، مما قد يلحق الشركة بخسائر لعدم تمكنها من خدمة العملاء، في الحالة الأولى، أو تصريف المخزون وبطئ حركته، في الحالة الثانية، مما قد يؤثر على عمليات الشركة التجارية بصورة سلبية وجوهرياً، ووضعها المالي، ونتائج عملياتها وتوقعاتها المستقبلية.

## المخاطر المتعلقة بحماية العلامات التجارية وحقوق الملكية

تعتمد قدرة الشركة في تسويق منتجاتها وتطوير أعمالها على استخدام اسمها وشعارها وعلاماتها التجارية، والتي تدعم أعمالها ومركزها التنافسي وتمنحها تميزاً واضحاً في السوق بين العملاء. وقد قامت الشركة بتسجيل علاماتها التجارية لدى الجهات المختصة ان أي إخلال بحقوق الملكية أو استخدام غير مشروع للعلامات التجارية للشركة سيؤدي إلى التأثير على سمعة الشركة، ورفع دعاوى قضائية ومطالبات أمام المحاكم المختصة لحماية هذه الحقوق. وهي عملية مكلفة وتحتاج إلى وقت وجهد كبير من قبل الإدارة في متابعتها. وفي حال ما إذا فشلت الشركة في حماية علاماتها التجارية بشكل فعال عند تجديد شهادة التسجيل أو تتبع العلامات المشابهة، فإن ذلك سيؤثر سلباً على قيمتها، مما ينعكس سلباً وبشكل جوهري على أعمال الشركة ونتائج عملياتها ومركزها المالي وتوقعاتها المستقبلية.

## المخاطر المتعلقة بالتغطية التأمينية

تحتفظ الشركة بأنواع مختلفة من عقود التأمين لتغطية أعمالها وأصولها، كتأمين المركبات والتأمين الصحي، غير أنه قد لا يكون لدى الشركة جميع العقود التأمينية المهمة لأعمالها وأصولها، أو لا يكون الغطاء التأميني الكافي في كل الحالات، أو أنه لا يغطي جميع المخاطر التي قد تتعرض لها الشركة. كما أنه من الممكن أن تقع أحداث في المستقبل لا تكون الشركة مؤمنة ضدها بشكل يغطي الخسائر المحتملة، أو قد لا تكون مؤمنة ضدها على الإطلاق. ولا يوجد أي ضمان أن عقود التأمين الخاصة بالشركة ستظل متاحة بشروط مقبولة تجارياً، أو ستظل متاحة على الإطلاق. إن أيًا من هذه الأحداث أو الظروف أو وقوع حدث غير مؤمن عليه للشركة سيؤثر بشكل سلبي وجوهري على أعمال وأصول الشركة وأوضاعها المالية ونتائج أعمالها وتوقعاتها المستقبلية.

## المخاطر المتعلقة بعدم قدرة الشركة على توفير القوى العاملة بسبب احتياج الشركة لتوسع مستقبلي

تعتمد قدرة الشركة على توسع أعمالها وأدائها المستقبلي على عدة عوامل من بينها القدرة على توفير القوى العاملة لتلبية احتياجات الشركة للقيام بخططها المستقبلية. وإذا لم تتمكن الشركة من توفير القوى العاملة الكافية بما يتناسب مع أعمالها واحتياجاتها فإن ذلك سيؤثر سلباً بشكل جوهري على نجاح الشركة في تنفيذ الخطط المستقبلية للتوسع في الأعمال وبالتالي يؤثر على نتائج أعمالها وتوقعاتها المستقبلية.

## المخاطر المتعلقة بأنظمة التشغيل وتقنية المعلومات

تعتمد الشركة على أنظمة تقنية المعلومات لإدارة أعمالها ومرافقها، مما يُعزِّض الشركة لمخاطر تعطل هذه الأنظمة، كانهيار النظام أو فشل أنظمة الحماية أو اختراق أنظمة الشركة أو الفيروسات الإلكترونية أو الكوارث الطبيعية أو الحرائق أو أخطاء الاتصال أو عدم توفر العمالة الماهرة اللازمة لتشغيل هذه الأنظمة وإدارتها أو تسرب البيانات والمعلومات السرية الخاصة بالشركة أو بعاملاتها أو بموظفيها أو انخفاض درجة أمان تلك البيانات والمعلومات، وإذا فشلت الشركة في الحفاظ على أنظمة تقنية المعلومات وتطويرها أو في حال وجود أي أعطال في وظائفها أو حدوث عطل كبير أو إخفاق متكرر أو في حال وقوع أي من الأحداث المذكورة أعلاه، سيؤثر ذلك بشكل سلبي وجوهري على أعمال الشركة ومركزها المالي ونتائجها المالية والتشغيلية.

## المخاطر المتعلقة بعدم الالتزام بنظام السوق المالية ولوائحه التنفيذية

خضعت الشركة بعد التسجيل والإدراج في السوق الموازية لنظام السوق المالية وللأنظمة واللوائح والتعاميم الصادرة من هيئة السوق المالية، وفي حال عدم مقدرة الشركة على التقيد في أي من اللوائح والأنظمة التي تخضع لها، ستتحمل تكاليف، وعقوبات مثل إيقاف التداول على الأسهم مؤقتاً أو إلغاء إدراج أسهم الشركة في حال عدم التزامها؛ مما سيؤثر بشكل سلبي وجوهري على أعمال الشركة ونتائج عملياتها وأدائها المالي وربحياتها.

## المخاطر المتعلقة بإدخال الشركة إلى شركة مساهمة وعدم وجود الخبرة في إدارة الشركات المساهمة المدرجة

تحولت الشركة من شركة ذات مسؤولية محدودة إلى شركة مساهمة مقفلة بموجب القرار الشركاء بتاريخ 22/12/1444 هـ (الموافق 11/07/2023م)، والسجل التجاري رقم (4650037837) بتاريخ 02/09/1437 هـ (الموافق 25/09/2006م) والصادر بالمدينة المنورة وبالتالي فإن كبار التنفيذيين يتمتعون بخبرة محدودة وقد لا تتوفر لديهم أي خبرة في إدارة شركة مساهمة مدرجة والتقييد بالأنظمة واللوائح التي لها . وسيتوجب على كبار التنفيذيين بذل جهود إضافية لضمان التزام الشركة بنظام السوق المالية ولوائحه التنفيذية ومتطلبات الإفصاح ذات العلاقة، مما قد يقلل من الوقت الذي يخصصه كبار التنفيذيين لإدارة الأعمال اليومية للشركة والذي بدوره قد يؤدي إلى التأثير على نتائج أعمال الشركة. بالإضافة إلى ذلك فإنه في حال قامت إدارة الشركة باتخاذ قرارات خاطئة فيما يخص أعمالها أو في حال عدم التزام الشركة بالأنظمة واللوائح ومتطلبات الإفصاح ذات العلاقة، سيؤدي إلى تعرض الشركة للعقوبات والغرامات النظامية التي من شأنها التأثير بشكل سلبي وجوهري على عمليات الشركة ومركزها المالي ونتائج عملياتها وتوقعاتها المستقبلية.

## المخاطر المتعلقة بالدعاوى القضائية

إن الشركة طرف في دعاوى قضائية بصفتها مدعى بمبلغ (153,563) ريال سعودي، توجد دعاوى قضائية قائمة بصفتها مدعى، وبيين الجدول التالي ملخص الدعاوى القضائية القائمة كما بتاريخ هذا المستند.

المُدعى	المُدعى عليه	رقم القضية	الحكمة	حالة القضية	مبلغ المطالبة	ملاحظات		
حياء سلال	شركة لاسات	٤٧٧٢٤١٧-٦٤	الحكمة العمالية	قيد النظر سبب المطالبة تعبئة الخدمة	٨٦٤٠٠ ريال	تاريخ القضية ١٤٤٧/٦/٢٥ تاريخ الجلسة ٢٠٢٤/٨/٠١		
المُدعى	المُدعى عليه	رقم القضية	تاريخها	سبب المطالبة	مبلغ المطالبة	الحكمة	حالة القضية	موعد الجلسة
لمسات المصري	ساحح المصري	4772254333	1447/06/26	التعويض عن الضرر	86541 ريال	المحكمة العامة	القضية	1447/08/29
رند الصغير	شركة لاسات	4772003299	1447/05/26	مخالفة العامل	63.363 ريال	المحكمة العمالية	قيد النظر	1447/08/23
اربع السلوم	شركة لاسات	4772009132	1447/05/07	تعويض عن الضرر	45000 ريال	المحكمة العامة	قيد النظر	1447/08/23
شركة لمسات	شركة كريمة عامري	4772346145	1447/07/16	تعويض عن الأضرار غير المشروع	10940 0 ريال	المحكمة العمالية	قيد النظر	1447/08/29
شركة لمسات	شركة جزي	4772196689	1447/07/16	تعويض عن الأضرار غير المشروع	80540 ريال	المحكمة العمالية	قيد النظر	1447/09/20

والجدير بالذكر بأنه كما في 31 ديسمبر 2025م قامت الشركة بتكوين مخصص قضايا بشكل جزئي بقيمة 153.563 ريال القضايا المرفوعة من المدعي القضايا المرفوعة على الشركة (بصفتها مدعى أو مدعى عليه)، ومن شأن أي نتيجة سلبية فيما يتعلق بإجراءات محققاً كما أن الشركة قد تجد نفسها طرفاً في دعاوى قضائية أخرى سواءً مدعياً أو مدعى عليه، ومن شأن أي نتيجة سلبية فيما يتعلق بإجراءات التقاضي والإجراءات التنظيمية التأثير سلباً على أعمال الشركة ووضعها المالي ونتائج عملياتها وتوقعاتها المستقبلية. ولا تستطيع الشركة أن تتوقع بشكل دقيق حجم تكلفة الدعاوى أو الإجراءات القضائية التي يمكن أن تقيمها أو تقام ضدها في المستقبل أو النتائج النهائية لتلك الدعاوى أو الأحكام التي تصدر فيها وما تتضمنه من تعويضات وجزاءات. وقد تشمل هذه الدعاوى - على سبيل المثال لا الحصر - المسائل الزكوية والضريبة ونظام العمل والأخطاء والشكاوى والأضرار الأخرى التي تنجم عن الإهمال أو الاحتيال من قبل أشخاص أو مؤسسات. وبالتالي فإن أي نتائج سلبية لمثل هذه القضايا ستؤثر بشكل سلبي وجوهري على عمليات الشركة ومركزها المالي ونتائج عملياتها وتوقعاتها المستقبلية.

## المخاطر المتعلقة بالعقود مع الغير

أبرمت الشركة عدد من العقود تشمل عقود الإيجار بعدد خمسة ( 5 ) عقد تتمثل في إيجار مساحات داخل الصالونات، وعليه تتعرض الشركة لخطر عدم قدرة الجهات المتعاقدة معها أو عدم رغبتها بالوفاء بالتزاماتها التعاقدية. وقد تخل الجهات التي تتعاقد معها الشركة بالتزاماتها لأي سبب من الأسباب بما في ذلك نتيجة إفلاسها أو عدم ملاءمتها المالية أو توقف عملياتها، وتصبح المخاطر التي تنشأ عن التعامل مع هذه الجهات أكثر حدة في ظل ظروف السوق الصعبة. كما لا يمكن التأكيد بأن تلك الأطراف سوف تكون على مستوى تطلعات الشركة، وفي حال عدم قدرة الشركة أو الأطراف المتعاقدة معها على الالتزام ببند تلك العقود، أو في حال وقوع أي منازعات مستقبلية أو قضايا، وخسارة الشركة لتلك المنازعات فإن ذلك سيؤثر بشكل سلبي وجوهري على أعمال الشركة ونتائج عملياتها وأداءها المالي وتوقعاتها المستقبلية.

## المخاطر المتعلقة بالظروف المناخية

قد تؤدي التغيرات المناخية كارتفاع درجات الحرارة والتغيرات في هطول الأمطار، وأنماط الطقس المتقلبة إلى تكبد الشركة تكاليف كبيرة وطائلة ناتجة على سبيل المثال عن زيادة التكاليف المرتبطة بالمواد التي تستوردها الشركة مثل أسعار الشراء أو تكاليف النقل أو التخزين لفترات إضافية في المواسم. مما يؤثر على تكلفة الإيرادات للشركة وبالتالي التقليل من نتائجها التشغيلية. وبالتالي سيؤثر ذلك بشكل سلبي وجوهري على أعمال الشركة ونتائج عملياتها ومركزها المالي وتوقعاتها المستقبلية.

## المخاطر المتعلقة بتفشي الأمراض المعدية أو غيرها مما يهدد الصحة العامة، بما في ذلك الانتشار العالمي المستمر لفيروس كورونا (كوفيد - 19)

مع مطلع العام 2020 م انتشر مرض فيروسي مُعدي يعرف باسم فيروس كورونا واختصاراً « كوفيد - 19 » العالم ومن ضمنها المملكة العربية السعودية، وعلى أثر ذلك صنفته منظمة الصحة العالمية بتاريخ 11 مارس 2020 م بأنه جائحة، ودعت إلى اتخاذ الإجراءات الوقائية اللازمة لمواجهة هذا الفيروس ولحد من انتشاره. وعليه سارعت حكومة المملكة العربية السعودية إلى اتخاذ قرارات صارمة بهذا الشأن نتج عنها على سبيل المثال لا الحصر؛ فرض حظر التجول الجزئي أو الكلي في بعض مدن ومحافظات المملكة وإقفال للمطارات والمجمعات التجارية وجميع الأنشطة داخلها باستثناء محال بيع المواد الغذائية والصيدليات، وتقليص عدد ساعات العمل لبعض القطاعات والزام بعضها بالعمل عن بعد. ومتلازمة الشرق الأوسط COVID-19 - كما سيترتب على تفشي أي مرض من الأمراض المعدية منها على سبيل المثال فيروس كورونا 19 في منطقة الشرق الأوسط أو أي منطقة أخرى SARS ومتلازمة العدوى التنفسية الحادة وفيروس الانفلونزا التنفسية أثر سلبي وجوهري على اقتصاد المملكة وعمليات الشركة. كما أنه وفي حال انتشار العدوى وإصابة موظفي الشركة بأي من هذه الأمراض، فسيؤدي ذلك إلى نقص في عدد الموظفين في كافة إدارات الشركة بما في ذلك في إدارات التشغيل أو سيؤدي إلى تقليص عدد ورديات العمل أو ساعات العمل، مما من شأنه أن يعطل عمليات الشركة التشغيلية ويضعف قدرتها على تقديم خدماتها ومنتجاتها أو إنتاج كميات كافية من المنتجات بصورة مستمرة أو الإلتزام بمتطلباتها التعاقدية، الأمر الذي من شأنه أن يؤثر سلباً وبشكل جوهري على أعمال الشركة ومركزها المالي ونتائج عملياتها المستقبلية.

## المخاطر المتعلقة بالتغيرات في المعايير المحاسبية والمعايير الجديدة

تم إعداد القوائم المالية المراجعة للسنة المالية المنتهية في 31 ديسمبر 2023م والقوائم المالية المنتهية في 31 ديسمبر 2024م والقوائم المالية المنتهية في 31 ديسمبر 2025م للمعايير الدولية للتقرير المالي (IFRS) المعتمدة في المملكة العربية السعودية والمعايير والإصدارات الأخرى التي اعتمدها الهيئة السعودية للمراجعين والمحاسبين (SOCPA) المطبقة بهم وفقاً للإصدارات التي اعتمدها الهيئة السعودية للمراجعين والمحاسبين (SOCPA) في هذه الحالة بتطبيق المعايير الدولية للتقرير المالي (IFRS) المعتمدة في المملكة العربية السعودية والمعايير والإصدارات الأخرى التي اعتمدها الهيئة السعودية للمراجعين والمحاسبين (SOCPA). وقد تصدر الجهات التنظيمية من وقت لآخر معايير أو تعديلات أو تفسيرات جديدة في هذه المعايير أو الإصدارات التي قد تطبق بعض المعايير أو التفسيرات الجديدة من شأنه أن تؤثر سلباً وبشكل جوهري على القوائم المالية للشركة ومركزها المالي ونتائج عملياتها وتوقعاتها المستقبلية.

## المخاطر المتعلقة بالمعاملات مع الأطراف ذات علاقة

تتعامل الشركة في سياق أعمالها الاعتيادية مع أطراف ذات علاقة تتمثل في كل من تعاملات مدفوعات وتحصيلات بالنيابة ومشتريات والتزامات عقود إنجاز وتوزيعات أرباح وتمويل تحويلات إلى رأس المال الإضافي في حجم العقود والتعاملات المستحقة من الأطراف ذات العلاقة مدين ما قيمته (0) و (0) و (0) ريال سعودي كما في 31 ديسمبر 2023م و 2024م و 2025م على التوالي. كما بلغت نسبة ما يشكل من إجمالي قيمة العقود والتعاملات كما في 31 ديسمبر 2023م و 2024م و 2025م على التوالي، ما نسبته (0.0) و (0.00) و (0.00) % من إجمالي الإيرادات كما في 31 ديسمبر 2025م على التوالي. وبلغ حجم العقود الإيجار المستحقة إلى الأطراف ذات العلاقة (دائن) ما قيمته (325,000) و (342,700) و (332,700) ريال سعودي كما في 31 ديسمبر 2023م و 2024م و 2025م على التوالي، شكلت ما نسبته (3.05) و (6.19) و (100) % من إجمالي قيمة العقود والتعاملات كما في 31 ديسمبر 2023م و 2024م و 2025م على التوالي، وبلغ حجم التمويل المستحق إلى الأطراف ذات العلاقة (دائن) ما قيمته (7,100,000) و (5,000,000) و (0) ريال سعودي كما في 31 ديسمبر 2023م و 2024م و 2025م على التوالي كما شكلت ما نسبته (66.69) و (90.39) و (0) % من إجمالي قيمة التعاملات كما في 31 ديسمبر 2023م و 2024م و 2025م على التوالي وبلغ حجم تحصيلات بالإئابة ومدفوعة بالإئابة المستحق إلى الأطراف ذات العلاقة (دائن) ما قيمته (3,221,352) و (188,714) و (0) ريال سعودي كما في 31 ديسمبر 2023م و 2024م و 2025م على التوالي كما شكلت ما نسبته (30.26) و (3.41) و (0) % من إجمالي قيمة التعاملات كما في 31 ديسمبر 2023م و 2024م و 2025م على التوالي. المطلوبات كما في 31 ديسمبر 2023م و 2024م و 2025م على التوالي. كما بلغ رصيد المستحق من أطراف ذات علاقة ما قيمته (0) ريال سعودي من مجموع المطلوبات للسنة المالية المنتهية في 31 ديسمبر 2023م و 2024م و 2025م على التوالي، ولا يوجد رصيد مستحق إلى أطراف ذات علاقة لدى الشركة كما في 31 ديسمبر 2023م و 2024م و 2025م، فيما بلغ رصيد مستحق إلى أطراف ذات علاقة لدى الشركة مبلغ (صفر) كما في 31 ديسمبر 2025م.

## المخاطر المتعلقة بالمشاريع تحت التنفيذ

يوجد لدى الشركة مشاريع تحت التنفيذ. قد تحتاج الشركة مستقبلاً إلى العمل على تحديث أصولها الثابتة وتطويرها أو غيرها من تطبيق لخططها التوسعية، وبالتالي فهي معرضة لمواجهة تحديات وعوائق عديدة أو عدم الحصول على التراخيص اللازمة أو عدم القدرة على تجديدها، أو تعرض المشاريع لمخاطر تشغيلية قد تحدث بسبب عوامل مختلفة، مما لا يعطي أي ضمان أن خطط الشركة لتحديث أصولها وتوسيع عملياتها سيحقق نجاحاً وسيكون له القدرة على تحقيق الإيرادات وتغطية النفقات التشغيلية وغيرها من التكاليف مما يؤثر بشكل سلبي وجوهري على أعمال الشركة ونتائج عملياتها وأدائها المالي وتوقعاتها المستقبلية.

## المخاطر المتعلقة بالتغيرات السلبية في أسعار الفائدة

إن تغير أسعار الفائدة نتيجة لأي متغيرات اقتصادية أو سياسية أو تنظيمية محلية أو عالمية سيؤدي إلى احتمالية زيادة الالتزامات، وبالتالي سيؤدي ذلك إلى زيادة تكاليف التمويل الذي تحتاجه الشركة لعملياتها التشغيلية. مما سيؤثر بشكل سلبي وجوهري على المركز المالي للشركة وتدفقاتها النقدية زعلى أعمال الشرك ونتائج عملياتها وتوقعاتها المستقبلية.

## المخاطر المتعلقة باستقلالية أعضاء مجلس الإدارة

تعتمد الشركة على مجلس إدارتها في تفسير أعمال الشركة نظراً للخبرات العملية التي يمتلكونها. ويتكون مجلس إدارة الشركة في دورته الحالية التي بدأت من تاريخ 1443/07/03هـ (الموافق 2022/02/04م) ولمدة أربع سنوات من خمسة (5) أعضاء، بينهم عدد عضوين (2) مستقلين فقط. وقد يؤدي عدم كفاية عدد الأعضاء المستقلين إلى بعض المخاطر المتعلقة بحوكمة الشركة. وعلى سبيل المثال لا الحصر، قد يؤدي ذلك إلى تعارض مصالح أو ضعف في الرقابة على أداء الإدارة التنفيذية، الأمر الذي سيؤثر بشكل سلبي وجوهري على استراتيجية الشركة ونتائج عملياتها وأدائها المالي وتوقعاتها المستقبلية.

تعتمد الشركة على مجلس إدارتها في تفسير أعمال الشركة نظراً للخبرات العملية التي يمتلكونها، ويتكون مجلس إدارة الشركة في دورته الحالية التي بدأت من تاريخ 22/12/1444هـ الموافق 11/07/2022م (ولمدة أربع سنوات من عدد خمسة) أعضاء يوجد بينهم عدد عضوين مستقلين فقط . إن قلة أعضاء مجلس الإدارة المستقلين، وعلى الرغم من أن لائحة حوكمة الشركات تعتبر استرشادية للشركات المدرجة في السوق الموازية كما في تاريخ هذا التقرير إلا أنه في حال تطبيقها بشكل ومساهمتها عند حصول أي تضارب مصالح أو ضعف إبداء رأي مستقل في بعض المسائل كاستراتيجية الشركة وسياستها وأدائها وتعيين الإدارة التنفيذية، الأمر الذي سيؤثر سلباً وبشكل جوهري على أعمال الشركة ووضعها المالي ونتائج عملياتها. بالإضافة إلى ذلك نصت الفقرة الثالثة من المادة السادسة عشرة من لائحة حوكمة الشركات الصادرة عن هيئة السوق المالية على أن لا يقل عدد أعضاء مجلس الإدارة المستقلين عن عضوين أو عن ثلث أعضاء المجلس أيهما أكثر، وعلى الرغم من أن لائحة حوكمة الشركات تعتبر استرشادية للشركات المدرجة في السوق الموازية كما في تاريخ هذا التقرير إلا أنه في حال تطبيقها بشكل إلزامي فإن الشركة ستكون ملزمة بتطبيق جميع المواد الإلزامية فيها، بما في ذلك الالتزام بعدد أعضاء مجلس الإدارة المستقلين كما ذكر أعلاه، وفي حال عدم التزامها بذلك فإنها ستكون عرضة للمخالفات الجزائية من قبل هيئة السوق المالية، والتي سيكون لها تأثير سلبي جوهري على أعمال الشركة ومركزها المالي ونتائج عملياتها وتوقعاتها المستقبلية.

## المخاطر المتعلقة بإسناد مهام المراجعة الداخلية لطرف خارجي

تمثل أهم مهام إدارة المراجعة الداخلية، إصدار تقارير دورية إلى لجنة المراجعة تلخص نتائج جميع مهام التدقيق وتقييمات المخاطر ونظم الرقابة الداخلية لدى الشركة، والتي تهدف للتحسين على أهم المخاطر بشكل فوري وتطبيق الإجراءات التصحيحية لتخفيف تأثير الشركة بتلك المخاطر. هذا وقد استندت الشركة مهام المراجعة الداخلية لطرف خارجي وهو مكتب مراجعة قانوني مرخص من الهيئة المراجعة والمحاسبين وذلك لمدة سنة واحدة ابتداءً 08/08/2024م وحتى تاريخ 08/12/2025م [L1]. وفي حال انتهاء العلاقة التعاقدية مع المكتب المسند إليه مهام المراجعة الداخلية ولم يتم التجديد أو إسنادها لمكتب خارجي آخر، فإن الشركة ستكون معرضة لمخاطر تشغيلية وإدارية ومالية ورقابية لا سيما بعد إدراج الشركة في السوق الموازية، وهو ما سيكون له أثر سلبي وجوهري على نتائج أعمال الشركة المالية، ووضعها المالي ونتائج عملياتها وتوقعاتها المستقبلية.

## المخاطر المتعلقة بالسوق والقطاع الذي تعمل في الشركة

### المخاطر المتعلقة بالأداء الاقتصادي للمملكة

يعتمد الأداء المستقبلي المتوقع للشركة على عدد من العوامل التي تتعلق بالأوضاع الاقتصادية في المملكة بشكل عام وتشمل، على سبيل المثال لا الحصر، عوامل التضخم ونمو الناتج المحلي ومتوسط دخل الفرد ونحو ذلك. ويعتمد اقتصاد المملكة الكلي والجزئي بشكل أساسي على النفط والصناعات النفطية والتي لا تزال تسيطر على حصة كبيرة من الناتج المحلي الإجمالي، وعليه فإن أي تقلبات غير مواتية تحدث في أسعار النفط سيكون لها أثرها المباشر والجوهري على خطط ونمو اقتصاد المملكة بشكل عام وعلى معدلات الإنفاق الحكومي، والذي من شأنه التأثير سلباً على أداء الشركة المالي، نظراً لعملها ضمن منظومة اقتصاد المملكة وتأثرها بمعدلات الإنفاق الحكومي. كما يعتمد استمرار نمو اقتصاد المملكة على عدة عوامل أخرى بما فيها استمرار النمو السكاني واستثمارات القطاعين الحكومي والخاص في البنية التحتية، لذا فإن أي تغيير سلبي في أي من هذه العوامل سيكون له تأثير كبير على الاقتصاد وبالتالي سيؤثر بشكل سلبي وجوهري على أعمال الشركة ونتائجها المالية وتوقعاتها المستقبلية.

### المخاطر المتعلقة بالبيئة التنافسية

تعمل الشركة في بيئة تنافسية قوية، ولا يوجد ضمان باستمرار قدرة الشركة على المنافسة بشكل فعال مع الشركات الأخرى في السوق، كما تؤثر سياسات تسعير منافسي الشركة بشكل كبير على أدائها المالي، وقد تكون الشركة غير قادرة باستمرار على منافسة تلك الشركات، مما يؤدي إلى خفض حصة الشركة في السوق وبالتالي التأثير سلباً وبشكل جوهري على أعمال الشركة ونتائج عملياتها ووضعها المالي وتوقعاتها المستقبلية.

## المخاطر المتعلقة بعدم الاستقرار السياسي والاقتصادي في منطقة الشرق الأوسط

يعتمد الأداء المالي للشركة على الظروف الاقتصادية والسياسية السائدة في المملكة بالإضافة للظروف الاقتصادية العالمية التي تؤثر بدورها على اقتصاد المملكة. ولا يزال قطاع النفط يحتل النصيب الأكبر من إجمالي الناتج المحلي للمملكة. وقد تحدث تقلبات في أسعار النفط، مما قد يؤثر بشكل سلبي وجوهري على اقتصاد المملكة. والجدير بالذكر أن معدل النمو الاقتصادي في المملكة شهد تباطؤاً خلال الأعوام الأخيرة. كما تواجه المملكة تحديات تتعلق بالارتفاع النسبي في معدلات النمو السكاني. وقد يكون لجميع هذه العوامل تأثير سلبي وجوهري على اقتصاد المملكة، الأمر أي الذي سيترتب عليه تأثير سلبي وجوهري على أعمال الشركة ونتائج عملياتها ووضعها المالي وتوقعاتها المستقبلية. وإضافة إلى ذلك تعاني العديد من الدول في منطقة الشرق الأوسط من عدم استقرار سياسي وأمني في الوقت الراهن، وليس هناك ما يضمن أن الظروف الاقتصادية والسياسية في تلك الدول، أو في دول أخرى لن تؤثر سلباً وبشكل جوهري على اقتصاد المملكة أو الاستثمار الأجنبي المباشر فيها أو على أسواق المال في المملكة بوجه عام، وقد تؤثر تلك العوامل بشكل سلبي وجوهري على أعمال الشركة ونتائج عملياتها ووضعها المالي وتوقعاتها المستقبلية. من شأن أي تغييرات كبرى غير متوقعة في البيئة السياسية أو الاقتصادية أو القانونية في المملكة و/أو أية دول أخرى في الشرق الأوسط، بما في ذلك، على سبيل المثال لا الحصر، التقلبات العادية في الأسواق والركود الاقتصادي والإعسار وارتفاع معدلات البطالة والتحول التكنولوجية وغيرها من التطورات، أن تؤثر بشكل سلبي وجوهري على أعمال الشركة ونتائج عملياتها ووضعها المالي وتوقعاتها المستقبلية.

## المخاطر المتعلقة بنظام الشركات

يفرض نظام الشركات بعض المتطلبات النظامية التي يتوجب على الشركة الالتزام بها، ويستلزم ذلك قيام الشركة باتخاذ الإجراءات والتدابير اللازمة للالتزام بهذه المتطلبات والتي من الممكن أن تؤثر على خطط أعمالها أو تستغرق وقتاً طويلاً. كما يفرض نظام الشركات عقوبات أشد صرامة على مخالفة أحكامه وقواعده الإلزامية. حيث نص حسب نظام الشركات (المادة 260) إلى (5,000,000) ريال سعودي ومضاعفة تلك العقوبات في حال تكرار المخالفات خلال ثلاث سنوات من تاريخ الحكم بناءً على نظام الشركات الحالي (المادة 263). وبالتالي فإن الشركة ستكون عرضة إلى مثل هذه العقوبات في حال عدم التزامها بتلك الأنظمة واللوائح، الأمر الذي سيكون له تأثير سلبي وجوهري على أعمال الشركة ووضعها المالي ونتائج عملياتها.

## المخاطر المتعلقة بتطبيق لائحة حوكمة الشركات

أصدر مجلس الهيئة لائحة حوكمة الشركات الجديدة بموجب القرار رقم (8-16-2017) وتاريخ 16/05/1438هـ (الموافق 13/02/2017م)، وبناء على نظام الشركات الصادر بالمرسوم الملكي رقم م/3 وتاريخ 28/01/1437هـ الموافق 11/11/2015م والمعدلة بقرار مجلس هيئة السوق المالية رقم (8-05-2023) وتاريخ 25/06/1444هـ (الموافق 18/01/2023م) بناءً على نظام الشركات الصادر بالمرسوم الملكي رقم (م/132) وتاريخ 01/12/1443هـ. الموافق 30/06/2022م والتعديلات التي تطرأ عليها، والجدير بالذكر أن لائحة حوكمة الشركات تلزم الشركات المدرجة في السوق الموازية ببعض المتطلبات والالتزامات النظامية الواردة فيها، كما يلي: (الفقرة ج) من المادة (13)، والفقرة (ب) من المادة (50)، والفقرة (أ) من المادة (51)، والمادة (52)، والمادة (56) والمادة (88) والتي قامت الشركة بتطبيقها والالتزام بها جميعاً كما في تاريخ هذا التقرير. وعلى الرغم من أن بقية المواد في لائحة حوكمة الشركات تعتبر استرشادية للشركات المدرجة في السوق الموازية كما في تاريخ هذا التقرير إلا أنه في حال تطبيقها بشكل إلزامي فإن نجاح الشركة في تطبيق الحوكمة بشكل صحيح يعتمد على مدى استيعاب وفهم مجلس الإدارة ولجانته والإدارة التنفيذية والعاملين في الشركة لهذه القواعد والإجراءات، وفي حال عدم التزام الشركة بذلك فإنها ستكون عرضة للمخالفات الجزائية من قبل هيئة السوق المالية، الأمر الذي سيكون له تأثير سلبي وجوهري على أعمال الشركة ومركزها المالي ونتائج عملياتها.

## المخاطر المتعلقة بعدم التقيد بالأنظمة والقوانين الحالية و/أو صدور أنظمة وقوانين جديدة

تخضع الشركة لإشراف عدد من الجهات الحكومية في المملكة، بما في ذلك على سبيل المثال لا الحصر وزارة الشؤون البلدية والقروية وهيئة السوق المالية ووزارة التجارة ووزارة الصناعة والثروة المعدنية والمركز الوطني للرقابة على الالتزام البيئي، بالتالي تخضع الشركة لمخاطر التغييرات في الأنظمة واللوائح والتعاميم والسياسات في المملكة. وتشهد البيئة التشريعية والتنظيمية في المملكة إصدار العديد من الأنظمة واللوائح، والتي يتم تطويرها وتحسينها بشكل مستمر. وتعتبر تكاليف الالتزام لهذه الأنظمة مرتفعة. وفي حال إدخال أي تغييرات على الأنظمة أو اللوائح الحالية أو إصدار قوانين أو لوائح جديدة فإن ذلك سيؤدي إلى تكبد الشركة لمصروفات مالية إضافية غير متوقعة لأغراض تتعلق بالالتزام بتلك اللوائح وتلبية اشتراطات هذه القوانين، أو قد تخضع للعقوبات والغرامات التي تفرضها السلطات الإشرافية المختصة في حال عدم التزامها لهذه اللوائح والأنظمة بشكل مستمر، مما سيؤثر سلباً وبشكل جوهري على أعمالها ونتائج عملياتها ومركزها المالي وتوقعاتها المستقبلية.

## المخاطر المتعلقة بضريبة القيمة المضافة

قامت المملكة بإصدار نظام ضريبة القيمة المضافة والذي دخل حيز النفاذ بتاريخ 1 يناير 2018 م. ويفرض هذا النظام قيمة مضافة بنسبة 5% على عدد من المنتجات والخدمات وذلك حسب ما هو وارد في النظام، وقد قررت حكومة المملكة زيادة نسبة ضريبة القيمة المضافة من 5% إلى 15% والذي بدأ تطبيقه من شهر يوليو 2020 م، وبالتالي، فإنه يتعين على المنشآت ذات العلاقة بالالتزام بسداد ضريبة القيمة المضافة وتقديم تقاريرها الخاصة إلى الجهات الحكومية ذات العلاقة. كما في تاريخ هذه النشرة لا يوجد لدى الشركة أي مطالبات أو اعتراضات حالية متعلقة بضريبة القيمة المضافة، ومع ذلك فإن أي انتهاك أو تطبيق خاطئ لنظام الضريبة من قبل إدارة الشركة، سوف يُعرضها لغرامات أو عقوبات أو يؤدي إلى الإضرار بسمعتها مما سيزيد أيضاً من التكاليف والمصاريف التشغيلية، وهو ما يمكن أن يقلل من الوضع التنافسي للشركة ومستوى الطلب على منتجاتها، مما سيكون له تأثير سلبي وجوهري على الشركة ووضعها المالي ونتائج عملياتها وتوقعاتها المستقبلية.

## المخاطر المتعلقة بمنتجات الطاقة والكهرباء والخدمات ذات الصلة

أصدر مجلس الوزراء قرار رقم (95) وتاريخ 17/03/1437 هـ الموافق 28/12/2015م برفع أسعار منتجات الطاقة ورفع تعرفه استهلاك الكهرباء وتسعيرة بيع المياه وخدمات الصرف الصحي والتجاري والصناعي كجزء من السياسات المتعلقة برفع كفاءة في تاريخ 24/03/1439 هـ الموافق 12/12/2017م، حول خطة برنامج التوازن المالي على سبيل المثال لتصحيح أسعار منتجات الطاقة التي يجري تعديلها شهرياً وفقاً لإجراءات حوكمة تعديل أسعار منتجات الطاقة والمياه وذلك ابتداءً من يوم 14/04/14439 هـ الموافق 01/01/2018م تعتمد عمليات الشركة التشغيلية على توفر منتجات الطاقة والكهرباء والمياه وقد شكلت تكاليف الطاقة من إجمالي تكلفة الإيرادات ما نسبته 1.83% و 2.79% و 3.00% في 31 ديسمبر 2023م و 2024م و 2025م على التوالي، لذا فإن أي انقطاع أو تقليص في الامدادات من هذه المنتجات أو أي ارتفاع في أسعار من شأنه أن يؤثر على العمليات التشغيلية للشركة مما سيؤدي الى تقليص هوامش أرباحها وبالتالي التأثير سلباً وبشكل جوهري على أعمالها ووضعها المالي ونتائج عملياتها وتوقعاتها المستقبلية.

## المخاطر المتعلقة بإنفاق المستهلك بسبب سوء الأوضاع الاقتصادية

قد تؤثر التقلبات في العناصر الاقتصادية الخارجة عن سيطرة الشركة، بما في ذلك قدرة المستهلكين على الاقتراض ومعدلات الفائدة ومعدلات البطالة ومستويات الرواتب ومستويات الضرائب بما في ذلك ضريبة القيمة المضافة، التي تم زيادتها من 5% إلى 15%، ابتداءً من 1 يوليو 2020م وتكاليف استهلاك المياه والكهرباء وإلغاء دعم الحكومة السعودية - سواء بشكل كامل أو جزئي - لبعض المواد والذي بدوره يؤثر بشكل سلبي على مستوى الدخل المتاح للإنفاق وعلى مستويات انفاق المستهلكين بما في ذلك الإنفاق الاختياري على مختلف المنتجات وبالتالي التأثير بشكل سلبي على الطلب على منتجات الشركة. كما أن نجاح أعمال الشركة يعتمد كذلك على قدرتها على الاستمرار في تطوير منتجاتها وعلى سرعة مواكبتها للمتغيرات في السوق وسلوك المستهلكين. إن أي تراجع في أعداد المستهلكين أو مستويات إنفاقهم، سيؤثر ذلك سلباً وبشكل جوهري على أعمال الشركة ونتائج عملياتها ووضعها المالي وتوقعاتها المستقبلية.

## المخاطر المتعلقة بتغير آلية احتساب الزكاة وضريبة الدخل

أصدرت هيئة الزكاة والضريبة والجمارك التعميم رقم 6768/16/1438 بتاريخ 05/03/14438 هـ الموافق 04/12/2016م الذي يلزم الشركات السعودية المدرجة في السوق المالية بحساب الدخل والزكاة على أساس جنسية المساهمين والملكية الفعلية بين المواطنين السعوديين والخليجيين وغيرهم على النحو الوارد في «نظام تداولتي» في نهاية العام. وقبل إصدار هذا التعميم، كانت الشركات المدرجة في السوق المالية خاضعة بوجه عام لدفع الزكاة أو الضريبة على أساس ملكية مؤسسيها وفقاً لنظامها الأساسي، ولم يتم الأخذ بالاعتبار أثر الأسهم المدرجة في تحديد وعاء الزكاة. وكان من المقرر تطبيق هذا التعميم في السنة المنتهية في 31 ديسمبر 2016م والسنوات اللاحقة لذلك. ولكن أصدرت هيئة الزكاة والضريبة والجمارك خطابها رقم 12097/16/1438 بتاريخ 19/04/1438 هـ الموافق 17 يناير 2017م الذي يقتضي تأجيل تنفيذ التعميم للسنة المالية المنتهية في 31 ديسمبر 2017م والسنوات التي تليها. وإلى أن تصدر هيئة الزكاة والضريبة والجمارك توجيهاتها فيما يتعلق بآليات وإجراءات تنفيذ هذا التعميم، فإن تنفيذ هذا التعميم بما في ذلك المتطلبات النهائية التي يجب الوفاء بها لالا يزال قيد النظر، وكذلك القواعد التي تفرض ضريبة الدخل على جميع المقيمين غير الخليجيين المساهمين في الشركات السعودية المدرجة والتي تطبق ضريبة الاستقطاع على توزيعات الأرباح الخاصة بالمساهمين الغير مقيمين بغض النظر عن جنسياتهم. ولم تقم الشركة بتقييم الأثر المالي لهذا التعميم واتخاذ الخطوات الكافية لضمان الالتزام به حيث إنها شركة مساهمة مغلقة مملوكة من مساهمين سعوديين، وفي حال كان الأثر المالي لهذا التعميم حال تطبيقه كبيراً و في حال تكبدت الشركة تكاليف إضافية لاتخاذ الخطوات اللازمة لضمان الالتزام به فسيؤثر ذلك سلباً وبشكل جوهري على أعمالها ونتائج عملياتها ومركزها المالي وتوقعاتها المستقبلية.

## المخاطر المتعلقة بفرض رسوم أو ضرائب جديدة

بالرغم من أن الشركة لا تخضع في الوقت الراهن لأي نوع من الضرائب بخلاف الزكاة الشرعية وضريبة القيمة المضافة، إلا أنه من المحتمل أن تفرض الحكومة رسوماً أخرى أو ضرائب جديدة على الشركات في المستقبل، وفي حال تم فرض رسوم أخرى أو ضرائب جديدة على الشركات بخلاف ما هو مطبق حالياً فإن ذلك سيؤثر سلباً وبشكل جوهري على أعمال الشركة ونتائج عملياتها وتوقعاتها المستقبلية.

## المخاطر المتعلقة بالأسهم المطروحة

### المخاطر المتعلقة بالتذبذبات المحتملة في سعر السهم

قد لا يكون السعر السوقي لأسهم الشركة مستقرًا بعد الطرح، وقد يتأثر بشكل كبير بسبب العديد من العوامل منها دون الحصر: ظروف سوق الأسهم، ضعف أداء الشركة، عدم القدرة على تنفيذ خطط الشركة المستقبلية، دخول منافسين جدد للسوق، التغيير في رؤية أو تقديرات الخبراء والمحليلين لسوق الأوراق المالية، وأي إعلان للشركة أو أي من منافسيها يتعلق بعمليات اندماج واستحواذ أو تحالفات استراتيجية.

### المخاطر المتعلقة بالبيانات المستقبلية

إن النتائج المستقبلية وبيانات الأداء للشركة لا يمكن توقعها فعلياً وقد تختلف عن الموجودة في هذه النشرة. إذ أن إنجازات وقدرة الشركة على التطور هي من تحدد النتائج الفعلية والتي لا يمكن توقعها أو تحديدها. إن عدم دقة البيانات والنتائج تعتبر إحدى المخاطر التي يجب على المساهم التعرف عليها حتى لا تؤثر على قراره الاستثماري.

### المخاطر المتعلقة باحتمال إصدار أسهم جديدة

في حال قررت الشركة إصدار أسهم جديدة في المستقبل، فمن المحتمل أن يؤدي ذلك إلى التأثير سلباً على سعر السهم في السوق أو تدني نسبة ملكية المساهمين في الشركة في حال عدم استثمارهم في الأسهم الجديدة في ذلك الحين.

### المخاطر المتعلقة بالسيطرة العملية من قبل المساهمين الحاليين بعد الطرح

بعد الانتهاء من عملية الطرح، قد يتمكن المساهمون الحاليون معاً أو مع مساهمين آخرين من السيطرة على القرارات والتصرفات التي تتطلب موافقة المساهمين - بما في ذلك دون حصر - عمليات الاندماج والاستحواذ وبيع الأصول، وانتخاب أعضاء مجلس الإدارة، وزيادة رأس المال أو تخفيضه، وإصدار أو عدم إصدار أسهم إضافية، أو توزيع الأرباح، أو أي تغيير في الشركة، وفي حال نشأت ظروف تتعارض فيها مصالح المساهمين الحاليين مع مصالح مساهمي الأقلية، فإن ذلك قد يضع مساهمي الأقلية في وضع ليس في صالحهم، وقد يمارس المساهمون الحاليون سيطرتهم على الشركة بطريقة تؤثر سلباً وبشكل جوهري على أعمال الشركة ووضعها المالي أو نتائج عملياتها وتوقعاتها المستقبلية.

المعلقة بعدم وجود سوق سابقة لأسهم الشركة لا يوجد حالياً ولم يسبق وجود سوق مالي لتداول أسهم الشركة، ولا يوجد أي تأكيدات بشأن وجود سوق مالية مستمرة لتداول أسهم الشركة بعد إدراج الشركة، وقد يترتب على الطرح وجود عرض أو طلب محدود مما قد يؤثر سلباً على سيولة وسعر تداول أسهم الشركة، وبالتالي قد تتأثر سيولة وسعر تداول أسهم الشركة بشكل سلبي وكبير.

### المخاطر المتعلقة ببيع عدد كبير من الأسهم في السوق بعد الطرح

إن بيع عدد كبير من الأسهم في السوق المالية بعد إتمام عملية الطرح بنجاح، سوف يخضع كبار المساهمين لفترة حظر مدتها (12) شهراً من تاريخ بدء تداول الأسهم في السوق المالية، وقد يؤدي بيع عدد كبير من المساهمين الكبار لعدد كبير من الأسهم بعد انتهاء فترة الحظر إلى التأثير سلباً على سوق الأسهم للشركة، وبالتالي قد ينتج عن ذلك انخفاض السعر السوقي للأسهم والذي سيؤثر سلباً وبشكل جوهري على أعمال الشركة ووضعها المالي ونتائج عملياتها وتوقعاتها المستقبلية.

إن بيع عدد كبير من الأسهم في السوق المالية بعد إتمام عملية الطرح سيؤثر سلباً على السعر السوقي للأسهم. وبعد إتمام عملية الطرح بنجاح، سوف يخضع كبار المساهمين لفترة حظر مدتها (12) اثني عشر شهراً من تاريخ بدء تداول الأسهم في السوق المالية، وقد يؤدي بيع أي من المساهمين الكبار لعدد كبير من الأسهم بعد انتهاء فترة الحظر إلى التأثير سلباً على سوق أسهم الشركة، وبالتالي قد ينتج عن ذلك انخفاض السعر السوقي للأسهم، والذي سيؤثر سلباً وبشكل جوهري على أعمال الشركة ووضعها المالي ونتائج عملياتها وتوقعاتها المستقبلية.

## المخاطر المتعلقة بعدم تمكن الشركة من استيفاء متطلبات الانتقال للسوق الرئيسية الحالية أو أي متطلبات تنظيمية مستقبلية

يمكن للشركة تقديم طلب إدراج في السوق الرئيسية بعد مرور الفترة النظامية (سنتين حسب النظام الحالي للسوق المالية) على إدراجها في السوق الموازية، وذلك بعد استيفاء جميع المتطلبات النظامية الصادرة عن هيئة السوق المالية وعن شركة تداول السعودية (تداول السعودية) بناءً على قواعد طرح الأوراق المالية والالتزامات المستمرة وقواعد الإدراج، والمتعلقة بانتقال الشركات المدرجة في السوق الموازية إلى السوق الرئيسية، في حال عدم تمكن الشركة من استيفاء تلك المتطلبات أو أي متطلبات نظامية إضافية مستقبلية قد تفرضها الهيئة على الشركة أو السوق، فإن الشركة لن تتمكن من الانتقال إلى السوق الرئيسية، وبما أن السوق الموازية حتى تاريخ تقريرنا هذا، هو سوق يقتصر فيها التداول على المستثمرين المؤهلين فقط، فإن حجم التداول اليومي والسيولة سيكون أقل منه في السوق الرئيسية، وبالتالي سيؤثر سلباً على سيولة سهم الشركة وقيمتها السوقية، والذي سيؤثر سلباً وبشكل جوهري على أعمال الشركة ووضعها المالي ونتائج عملياتها وتوقعاتها المستقبلية.

## المخاطر المتعلقة بسيولة أسهم الطرح

لا يوجد حالياً ولم يسبق وجود سوق مالي لتداول أسهم الشركة، ولا يوجد أي تأكيدات بشأن وجود سوق فعّالة ومستمرة لتداول السهم للشركة بعد انتهاء فترة الطرح. وإذا لم يتطور سوق نشط لتداول أسهم الشركة، فإن ذلك سيؤثر على سيولة وسعر تداول السهم للشركة بشكل سلبي وكبير، والذي سيؤثر سلباً وبشكل جوهري على أعمال الشركة ووضعها المالي ونتائج عملياتها وتوقعاتها المستقبلية.

## المخاطر المتعلقة برغبة الشركة في الاستمرار في السوق الموازية

بعد الطرح في السوق الموازية وبعد مضي الفترة النظامية بموجب القواعد ذات الصلة قد تكون الشركة مستوفية للشروط الخاصة بالانتقال إلى السوق الرئيسية. ولكنها ترغب في الاستمرار كشركة مدرجة في السوق الموازية وعدم الانتقال إلى السوق الرئيسية. وبما أن السوق الموازية حتى تاريخ تقريرنا هذا هو سوق يقتصر فيها التداول على المستثمرين المؤهلين فقط، فإن حجم التداول اليومي والسيولة سيكون أقل من السوق الرئيسية وبالتالي التأثير سلباً على سيولة سهم الشركة وقيمتها السوقية.

## المخاطر المتعلقة بتوزيع الأرباح

يعتمد توزيع الأرباح في المستقبل على العديد من العوامل منها تحقيق الأرباح في المستقبل، والوضع المالي، والتدفقات النقدية ومتطلبات رأس المال العامل، والنفقات الرأسمالية واحتياجات الشركة القابلة للتوزيع، إضافة إلى عدد عوامل أخرى، وقد لا تتمكن الشركة من توزيع الأرباح. وقد لا يوصي مجلس الإدارة أو لا يوافق المساهمين على توزيع تلك الأرباح بالإضافة إلى ذلك في حال إبرام الشركة أي اتفاقيات تمويل مستقبلية تخضع لقيود تمنع الشركة من توزيع أي أرباح إلا بعد الحصول على موافق خطية للقيام بذلك من قبل الجهة التمويلية. ومن ناحية أخرى، قد تتكبد الشركة مصاريف أو التزامات جديدة غير متوقعة قد يترتب عليها انخفاض في أرباح الشركة أو تأثير مستوى السيولة النقدية لديها، الأمر الذي قد يؤدي إلى انخفاض توزيعات الأرباح أو انعدامها، وبالتالي فإن ذلك قد يؤدي إلى انخفاض العائد المتوقع على أسهم الشركة. الأمر الذي سيؤثر بشكل سلبي وجوهري على العائدات المتوقعة للمساهمين. الجدير بالذكر أن الشركة لا تقدم أي ضمان فيما يتعلق بملغ التوزيعات الذي سيدفع في أي سنة معينة ويخضع توزيع الأرباح للشروط والضوابط المنصوص عليها في النظام الأساسي للشركة. وبناءً على ما تم ذكره فإن هذه العوامل ستؤثر سلباً وبشكل جوهري على أعمال الشركة ووضعها المالي ونتائج عملياتها وتوقعاتها المستقبلية.

## المخاطر المتعلقة باقتنار التداول على المستثمرين المؤهلين

تم إدراج أسهم الشركة في السوق الموازية، وحيث أن السوق الموازية حتى تاريخ تقريرنا هذا هو سوق يقتصر فيه التداول على المستثمرين المؤهلين فقط، فإن حجم التداول اليومي والسيولة سيكون أقل منه في السوق الرئيسية، وبالتالي سيؤثر سلباً على سيولة سهم الشركة وقيمتها السوقية، والذي سيؤثر سلباً وبشكل جوهري على أعمال الشركة ووضعها المالي ونتائج عملياتها وتوقعاتها المستقبلية.

مكافآت  
وتعويضات  
المجلس

cuccio  
NATURALE



## مكافآت المجلس

مكافآت وتعويضات مجلس الإدارة  
واللجان التابعة للمجلس



## مكافأة أعضاء لجنة المراجعة وبدل حضور الجلسات:

1. يستحق رئيس لجنة المراجعة مبلغ وقدره (40.000 ريال) أربعون الف ريال مكافأة سنوية عن السنة المالية الواحدة، يرتبط صرفها بعدد الجلسات التي حضرها كل عضو خلال السنة المالية المعنية.
2. يستحق عضو أول للجنة المراجعة مبلغ وقدره (30.000 ريال) ثلاثون الف ريال مكافأة سنوية عن السنة المالية الواحدة، يرتبط صرفها بعدد الجلسات التي حضرها كل عضو خلال السنة المالية المعنية.
3. يستحق عضو ثاني للجنة المراجعة مبلغ وقدره (25.000 ريال) خمسة عشرون الف ريال مكافأة سنوية عن السنة المالية الواحدة، يرتبط صرفها بعدد الجلسات التي حضرها كل عضو خلال السنة المالية المعنية.
4. يستحق رئيس وعضو لجنة المراجعة مبلغ وقدره (1500 ريال) الف وخمسمائة ريال بدل حضور عن الجلسة الواحدة.
5. يتم صرف بدل حضور الاجتماعات بصفة ربع سنوية، بينما يتم صرف المكافأة السنوية المقطوعة بعد اعتمادها من الجمعية العامة.

المكافآت المتغيرة										المكافآت الثابتة										المنصب	الاسم		
محل الصرفيات	المجموع الكلي	مكافأة نهاية الخدمة	المجموع	الأسهم	المسوح، إيجار	ادخال القيمة	خطأ تحفيزية	طوبىة الأجل	خطأ تحفيزية	تصوير الأجل	مكافآت دورية	نسبة الأرباح	المجموع	اجمالي مكافأة نهاية العام	مكافأة رئيس وعضو للمراجعة و أعضاء السنوية	نسبة الانسحاب	مكافأة الأخصال الفنية والإدارية والاستشارية	مزايا عينية	مجموع بدل حضور جلسات التحاليل			محل حضور جلسات المحظن	عدد الجلسات
<b>أولاً : الأعضاء غير التنفيذيين</b>																							
<b>ثانياً : الأعضاء المستقلين</b>																							
0	0	0	0	0	0	0	0	0	0	0	0	49,390	40,000	40,000	100%	0	390	9,000	1,500	6		رئيس لجنة المراجعة	أ. عبدالله علي الهاجري
0	0	0	0	0	0	0	0	0	0	0	0	37,500	30,000	30,000	100%	0	0	7,500	1,500	5		عضو لجنة المراجعة	أ. عبدالعزيز محمد العوشن
0	0	0	0	0	0	0	0	0	0	0	0	32,500	25,000	25,000	100%	0	0	7,500	1,500	5		عضو لجنة المراجعة	أ. محمد حذيفة الاحمدي
												119,390	95,000	95,000		0	390	24,000	4,500	16			

• يعود احتساب عدد الجلسات لدى رئيس لجنة المراجعة الى (6) جلسات خلافاً على الاعضاء الاخرين , وذلك بسبب حضور اجتماع لمجلس الادارة .

## سجل حضور جلسات لجنة المراجعة

عضو ثاني لجنة المراجعة	عضو أول لجنة المراجعة	رئيس لجنة المراجعة	المنصب الاداري واسم المسؤول
محمد حذيفة الاحمدي	عبد العزيز محمد العوشن	عبدالله علي الهاجري	2025/02/27م
√	√	√	2025/03/16م
√	√	√	2025/04/28م
√	√	√	2025/08/06م
√	√	√	2025/09/01م

## مكافأة أعضاء اللجنة التنفيذية وبدل حضور الجلسات:

1. يستحق رئيس اللجنة التنفيذية مبلغ وقدره (20.000 ريال) عشرون الف ريال مكافأة سنوية عن السنة المالية الواحدة، يرتبط صرفها بعدد الجلسات التي حضرها كل عضو خلال السنة المالية المعنية.
2. يستحق عضو اللجنة التنفيذية مبلغ وقدره (20.000 ريال) عشرون الف ريال مكافأة سنوية عن السنة المالية الواحدة، يرتبط صرفها بعدد الجلسات التي حضرها كل عضو خلال السنة المالية المعنية.
3. يستحق رئيس وعضو اللجنة التنفيذية مبلغ وقدره (2000 ريال) ألفان ريال بدل حضور عن الجلسة الواحدة ويكون الحد الأعلى لعدد الجلسات في ربع سنوي هو بعدد (6) جلسات وما زاد عن ذلك في عدد الجلسات لا يتم صرف أي مكافأة حضور مقابلها .
4. يتم صرف بدل حضور الاجتماعات بصفة ربع سنوية، بينما يتم صرف المكافأة السنوية المقطوعة بعد اعتمادها من مجلس الإدارة.

المكافآت المتغيرة										المكافآت الثابتة													
بدل التصرفات	المجموع الكلي	مكافأة نهاية الخدمة	المجموع	الأسهم	المضبوحة (بمخارج القيمة)	حطة تحفيزية	طريقة الأجل	حطة تحفيزية	نصرة الأجل	مكافآت دورية	نسبة الأرباح	المجموع	المكافآت حسب الاستحقاق	مكافأة رئيس المجلس والاعضاء وعضو المنتدب المنطوق	نسبة الاستحقاق	مكافأة الأوصال الفنية والإدارية والاستشارية	مزايا عينية	مجموع بدل حضور جلسات اللجان	بدل حضور جلسات المجلس	عدد الجلسات	النسبة	الاسم	
<b>أولاً : الأعضاء غير التنفيذيين</b>																							
0	0	0	0	0	0	0	0	0	0	0	0	54,000	20000	20000	100%	0	0	34,000	2,000	17	رئيس اللجنة التنفيذية	أ. حازم حمزة مسعودي	
0	0	0	0	0	0	0	0	0	0	0	0	54,000	20000	20000	100%	0	0	34,000	2,000	17	عضو للجنة التنفيذية	أ. أحمد حمزة مسعودي	
												54,000	20000	20000	100%	0	0	34,000	2,000	17	عضو للجنة التنفيذية	أ. محمد حمزة مسعودي	
<b>ثانياً : الأعضاء المستقلين</b>																							
<b>ثالثاً : الأعضاء التنفيذيين</b>																							
												162,000	60,000	60,000	3	0	0	102,000	6,000				

## سجل حضور جلسات اللجنة التنفيذية

عضو اللجنة التنفيذية	عضو اللجنة التنفيذية	رئيس اللجنة التنفيذية	المنصب الإداري واسم المسؤول
محمد حمزة مسعودي	أحمد حمزة مسعودي	حازم حمزة مسعودي	2025/01/08 م
✓	✓	✓	2025/01/29 م
✓	✓	✓	2025/02/12 م
✓	✓	✓	2025/02/20 م
✓	✓	✓	2025/03/12 م
✓	✓	✓	2025/04/16 م
✓	✓	✓	2025/05/03 م
✓	✓	✓	2025/05/20 م
✓	✓	✓	2025/06/04 م
✓	✓	✓	2025/06/25 م
✓	✓	✓	2025/07/22 م
✓	✓	✓	2025/09/01 م
✓	✓	✓	2025/10/08 م
✓	✓	✓	2025/10/29 م
✓	✓	✓	2025/12/03 م
✓	✓	✓	2025/12/17 م
✓	✓	✓	2025/12/31 م

تاريخ الجلسة  
والحضور

# كلمة الختام

ختاماً، نتوجه بجزيل الشكر والتقدير لكل من اطلع على هذا التقرير، من مساهمين وشركاء النجاح جميعاً، مؤكداً التزام شركة لمسات بالسعي الدؤوب لتنمية أموال المساهمين وتحقيق نمو متوازن ومستدام، يعزز من مكانتها في السوق ويدعم تطلعاتها المستقبلية. كما نؤكد حرصنا على الإسهام الفاعل في تنمية الاقتصاد الوطني، بما ينسجم مع رؤية المملكة الطموحة. ونتقدم بخالص الشكر والامتنان لخادم الحرمين الشريفين الملك سلمان بن عبدالعزيز، وسمو ولي عهده الأمير محمد بن سلمان -حفظهما الله- على دعمهما المستمر للاقتصاد الوطني وقطاع الأعمال، سائلين الله دوام التوفيق والتقدم لوطننا الغالي.



## تقرير لجنة المراجعة

إلى السادة المساهمين لشركة لمسات

عن العام المالي المنتهي في 31 ديسمبر 2025م.

مقدمة :

تتمثل أهمية الرقابة إلى حد كبير في أهدافها من خلال عملية التقييم والمتابعة وتصحيح الأداء والكشف عن الانحرافات وتحديد الفرص وإدارة العوائق أمام تحقيق الأهداف، فالأنظمة الرقابية تزود الشركة بقوة التوجيه والتكامل والتحفيز، وبالتالي فإن الشركات التي تتمتع بإدارة جيدة هي تلك الشركات التي تمتلك أنظمة رقابية فعالة والتي من شأنها أن تعزز قدرتها على تنفيذ استراتيجيتها.

وتعد لجنة المراجعة هذا التقرير الذي يهدف لتزويد أصحاب المصالح بتصوير عن أبرز ما قامت اللجنة به من أعمال تدخل في نطاق اختصاصها، والإشارة للأنظمة الرقابية الخارجية والداخلية، ودور اللجنة في تقييم أنظمة الرقابة الداخلية ونتائجها بهذا الشأن.

أولاً: نبذة عن تشكيل لجنة المراجعة المنبثقة من مجلس الإدارة:

تتألف لجنة المراجعة من ثلاثة أعضاء مستقلين من خارج المجلس، وهم:

الاسم	المنصب
عبدالله علي الهاجري	رئيس اللجنة
عبدالعزیز محمد العوشن	عضو اللجنة
محمد حذيفة الأحمدی	عضو اللجنة

ثانياً: اجتماعات اللجنة:

خلال عام 2025م عقدت لجنة المراجعة عدد خمسة اجتماعات ناقشت خلالها اللجنة العديد من الموضوعات التي تقع في نطاق عمل اللجنة.

ثالثاً: مهام ومسؤوليات لجنة المراجعة الرئيسية :

أ. التقارير المالية:

1. دراسة القوائم المالية الأولية والسنوية للشركة قبل عرضها على مجلس الإدارة وإبداء رأيها والتوصية في شأنها؛ لضمان نزاهتها وعدالتها وشفافيتها.

2. إبداء الرأي الفني -بناءً على طلب مجلس الإدارة- فيما إذا كان تقرير مجلس الإدارة والقوائم المالية للشركة عادلة ومتوازنة ومفهومة وتتضمن المعلومات التي تتيح للمساهمين والمستثمرين تقييم المركز المالي للشركة وأدائها ونموذج عملها واستراتيجيتها.

3. دراسة أي مسائل مهمة أو غير مألوفة تتضمنها التقارير المالية.

4. البحث بدقة في أي مسائل يثيرها المدير المالي للشركة أو المراجع الداخلي أو مكتب المراجعة الداخلية أو من يتولى مهامه أو مسؤول الالتزام في الشركة أو مراجع الحسابات.

5. التحقق من التقديرات المحاسبية في المسائل الجوهرية الواردة في التقارير المالية.

6. دراسة السياسات المحاسبية المتبعة في الشركة وإبداء الرأي والتوصية لمجلس الإدارة في شأنها.

ب. المراجعة الداخلية:

1. دراسة ومراجعة نظم الرقابة الداخلية والمالية وإدارة المخاطر في الشركة.

2. دراسة تقارير المراجعة الداخلية ومتابعة تنفيذ الإجراءات التصحيحية للملاحظات الواردة فيها.

3. الرقابة والإشراف على أداء وأنشطة المراجع الداخلي وإدارة المراجعة الداخلية في الشركة؛ للتحقق من توافر الموارد اللازمة وفعاليتها في أداء الأعمال والمهام المنوطة بها.

4. التوصية لمجلس الإدارة بتعيين مدير وحدة أو إدارة المراجعة الداخلية أو المراجع الداخلي واقتراح مكافآته.

ج. مراجع الحسابات:

1. التوصية لمجلس الإدارة بترشيح مراجعي الحسابات وعزلهم وتحديد أتعابهم وتقييم أدائهم، بعد التحقق من استقلالهم ومراجعة نطاق عملهم وشروط التعاقد معهم.

2. التحقق من استقلال مراجع الحسابات وموضوعيته وعدالته، ومدى فعالية أعمال المراجعة، مع الأخذ في الاعتبار القواعد والمعايير ذات الصلة.

3. مراجعة خطة مراجع حسابات الشركة وأعماله، والتحقق من عدم تقديمه أعمالاً فنية أو إدارية تخرج عن نطاق أعمال المراجعة، وإبداء مرنيتها حيال ذلك.

4. الإجابة عن استفسارات مراجع حسابات الشركة.

5. دراسة تقرير مراجع الحسابات وملاحظاته على القوائم المالية ومتابعة ما اتخذ بشأنها.

د. ضمان الالتزام:

1. مراجعة نتائج تقارير الجهات الرقابية والتحقق من اتخاذ الشركة الإجراءات اللازمة بشأنها.

2. التحقق من التزام الشركة بالأنظمة واللوائح والسياسات والتعليمات ذات العلاقة.

3. مراجعة العقود والتعاملات المقترح أن تجرئها الشركة مع الأطراف ذوي العلاقة، وتقديم مرئياتها حيال ذلك إلى مجلس الإدارة.
4. رفع ما تراه من مسائل ترى ضرورة اتخاذ إجراء بشأنها إلى مجلس الإدارة، وإبداء توصياتها بالإجراءات التي يتعين اتخاذها.

#### رابعاً: إدارة المراجعة الداخلية.

- مراجعة خطة المراجعة الداخلية والموافقة عليها ومراقبتها والتأكد من توفير الموارد اللازمة لتنفيذ مهمة المراجعة.
- مراجعة ما تعرضه المراجعة الداخلية حول مدى كفاية أنظمة الضوابط الرقابية الداخلية للشركة ودرجة الالتزام.
- متابعة الإجراءات التصحيحية التي تقوم بها الإدارة التنفيذية للملاحظات الواردة في تقرير إدارة المراجعة الداخلية.
- مراجعة مدى استقلالية إدارة المراجعة الداخلية.

التأكيدات والإقرارات السنوية للإدارة العليا بخصوص الرقابة الداخلية:

خلال السنة المالية المنتهية بتاريخ 31 ديسمبر 2025م، أكدت الإدارة العليا التالي:

- سلامة وفعالية ضوابط الرقابة الداخلية المطبقة ضمن نظام الرقابة.
- معالجة أوجه القصور ونقاط الضعف لضمان سلامة مصالح الشركة.

## رأي لجنة المراجعة:

إن الإجراءات الرقابية ومدى فعاليتها في غاية الأهمية للجنة ومجلس الإدارة، وتلعب هذه الإجراءات دوراً محورياً في تحقيق أهداف الشركة. كما أن إدارة الشركة مسؤولة عن إعداد أنظمة شاملة وفعالة للرقابة الداخلية والمالية، والتي تستند على رؤية وتقدير إدارة الشركة لأوضاع الرقابة الداخلية والمالية التي تتناسب مع الأهمية النسبية للمخاطر المالية وغيرها من المخاطر الكامنة في أنشطة الشركة، وبقدر معقول من التكلفة والمنفعة لتفعيل ضوابط رقابية محدودة.

لقد تم تصميم أنظمة الرقابة الداخلية والمالية بغرض إدارة مخاطر عدم الالتزام أو عدم تحقيق الأهداف، وبالتالي فإن أنظمة الرقابة الداخلية والمالية مصممة لإعطاء تأكيدات معقولة لتفادي الأخطاء الجوهرية والخسائر التي قد تنتج عنها، وقد توصلت لجنة المراجعة إلى أن أنظمة الرقابة الداخلية والمالية ونظام إدارة المخاطر في الشركة يتمتعان بمستوى معقول من الكفاية والفاعلية بوجه عام، مع وجود فرص لتعزيز بعض الجوانب بما يواكب حجم العمليات وطبيعة أنشطة الشركة المتغيرة. وفي هذا الإطار، ناقشت اللجنة الملاحظات الناتجة عن أعمال المراجعة الداخلية والخارجية، وأصدرت عدة توصيات لتعزيز أنظمة الرقابة الداخلية والحد من المخاطر المعتمدة. وستواصل اللجنة التزامها بمتابعة تنفيذ خطط المراجعة الداخلية خلال عام 2026م، وضمان قيامها بدورها في تقييم المخاطر والرقابة الداخلية والمالية بشكل أكثر تفصيلاً، للتحقق من اتخاذ التدابير اللازمة ومعالجة نقاط الضعف بكفاءة، وبما يسهم بتعزيز منظومة الحوكمة والامتثال وحماية مصالح الشركة ومساهمتها.



الأستاذ / محمد حديفة الاحمدي

عضو ثاني للجنة المراجعة



الأستاذ / عبدالعزيز محمد العوشن

عضو أول للجنة المراجعة



الأستاذ / عبدالله علي الهاجري

رئيس لجنة المراجعة

رئيس لجنة المراجعة