

الأحساء، المملكة العربية السعودية - 12 مايو 2026: أعلنت الموسى الصحية المشار إليها فيما بعد باسم "الموسى" أو "الشركة". عن نتائجها المالية لفترة الثلاثة أشهر المنتهية بتاريخ 31 مارس 2026.

<b>الإيرادات</b>	<b>الأرباح التشغيلية</b>	<b>صافي الربح</b>
<b>٣٤٨.٣ مليون</b> +7.8% على أساس سنوي	<b>٤٠.١ مليون</b> -22.3% على أساس سنوي	<b>٢٣.٥ مليون</b> -65.0% على أساس سنوي
<b>الإنفاق الرأسمالي</b>	<b>ربحية السهم</b>	<b>الربح قبل الفوائد والضرائب والاستهلاك وإطفاء الدين</b>
<b>٢٠٤.٨ مليون</b> +103.0% على أساس سنوي	<b>٠.٥٣</b> -65.6% على أساس سنوي	<b>٦٧.٦ مليون</b> -8.5% على أساس سنوي

وافق مجلس الإدارة على توزيع أرباح نقدية بقيمة 0.25 ريال سعودي للسهم الواحد، بما يعادل 11.1 مليون ريال سعودي للربع الأول من عام 2026.

## أبرز الإنجازات:

كما تأثرت إيرادات وربحية الفترة بالتطورات الجيوسياسية في المنطقة، والتي أدت إلى تباطؤ نسبي في الطلب على مستوى القطاع. بالإضافة إلى ذلك، ساهم بدء تشغيل مركزين طبيين جديدين واستمرار مبادرات التوسع للمجموعة في بداية عام 2026م في ارتفاع تكاليف التوظيف والتكاليف التشغيلية خلال الفترة.

وعلى الرغم من التأثيرات قصيرة الأجل على الربحية، تؤكد الإدارة ثقتها في استمرارية نمو المجموعة، وتتوقع تحقيق نمو في الإيرادات خلال عام 2026م يتراوح بين 15% و20% مع الحفاظ على هامش الأرباح قبل الفوائد والضرائب والاستهلاك والإطفاء (EBITDA) ضمن نطاق 22% إلى 25%.

بلغت النفقات الرأسمالية للشركة خلال الربع الأول من عام 2026م مبلغ 204.8 مليون ريال سعودي، محققة نمواً يتجاوز الضعف على أساس سنوي بنسبة 103.0%، بما يمثل 58.8% من إيرادات الربع. ويعكس هذا الاستثمار الرأسمالي الكبير التزام الشركة المنضبط والحازم بتنفيذ استراتيجيتها التوسعية عبر نموذج أعمالها من خدمات الرعاية الصحية.

كشفت شركة الموسى الصحية عن تحقيق إيرادات بلغت 348.3 مليون ريال سعودي خلال الربع الأول من عام 2026م، مسجلة نمواً بنسبة 7.8% مقارنة بـ 323.0 مليون ريال سعودي في الفترة المماثلة من عام 2025م ويعكس هذا الأداء قوة وتنوع نموذج أعمال الشركة عبر مختلف قطاعاتها التشغيلية، حيث برز قطاع التأهيل كأحد أبرز محركات النمو، مسجلاً أداءً استثنائياً بنسبة 48.3% على أساس سنوي. كما واصلت قطاعات الأدوية والخدمات الطبية تحقيق نمو مستقر، بارتفاع نسبته 5.4% و2.2% على التوالي، مما يؤكد قدرة الشركة على تحقيق نمو متوازن ومستدام عبر مختلف أنشطتها.

وسجلت الشركة صافي ربح بلغ 23.5 مليون ريال سعودي خلال الربع الأول من عام 2026م، مقارنة بـ 67.2 مليون ريال سعودي في الفترة المماثلة من عام 2025م، بانخفاض نسبته 65.0%، ويعود ذلك بشكل رئيسي إلى أثر غير نقدي ناتج عن الأدوات المالية المشتقة، حيث تحولت من أرباح قدرها 16.1 مليون ريال سعودي إلى خسائر بقيمة 13.3 مليون ريال سعودي.

وباستبعاد أثر الأدوات المالية المشتقة، انخفض صافي الربح المعدل بنسبة 28.0% على أساس سنوي، انخفاض الربحية كان مدفوعاً بشكل رئيسي لأثر وقوع كامل فترتي شهر رمضان المبارك وإجازة عيد الفطر خلال الربع الأول من عام 2026م، في حين تزامن جزء من فترة إجازة عيد الفطر في عام 2025م مع الربع الثاني، مما أدى إلى اختلاف في التوزيع الموسمي للإيرادات وانعكاس ذلك على الأداء الربحي.

## أبرز النتائج التشغيلية

شهد الربع الأول من عام 2026م قيام الشركة بتوسعة الطاقة الاستيعابية لمستشفى الموسى التخصصي عبر افتتاح طابق إضافي مخصص لاستيعاب مزيد من المرضى المنومين، على أن يبدأ تشغيله خلال الربع الثاني من العام نفسه.

كما من المتوقع أن يتركز أداء الشركة خلال عام 2026م على تعزيز الكفاءة التشغيلية من خلال رفع مستويات التكامل بين الخدمات وتحقيق مزايا الكفاءة التشغيلية مع التوسع، مع الاستمرار في تقديم أعلى معايير الرعاية الصحية وجودة الخدمة. وسيستمر النمو مدعوماً بالتوسع في مختلف التخصصات الطبية، إضافة إلى الطلب المستمر على خدمات التنويم والعيادات الخارجية.

## أبرز النتائج المالية

سجلت إيرادات الشركة نمواً بنسبة 7.8% على أساس سنوي خلال الربع الأول من عام 2026م لتصل إلى 348.3 مليون ريال سعودي، مدفوعة بارتفاع أعداد المرضى في العيادات الخارجية عبر مختلف مرافقها الصحية.

وقد تأثر الأداء خلال الربع بعوامل موسمية نتيجة تزامنه مع شهر رمضان المبارك وإجازة عيد الفطر، حيث تم تأجيل عدد من العمليات الاختيارية والعلاجات التي تتطلب التنويم، مما انعكس على وتيرة النمو الإجمالية.

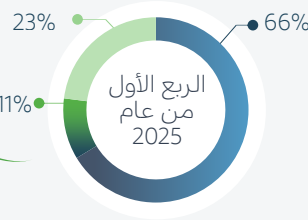
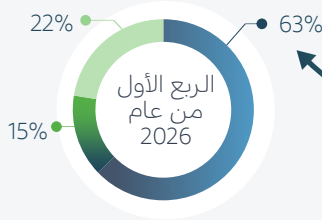
واصل قطاع التأهيل أداءه القوي محققاً نمواً لافتاً بنسبة 48.3% على أساس سنوي، فيما سجل قطاعا الرعاية الحرجة والخدمات الصيدلانية نمواً بنسبة 2.2% و 5.4% على التوالي. وظل قطاع الرعاية الحرجة أكبر مساهم في الإيرادات بقيمة 218.8 مليون ريال سعودي، يليه قطاع الخدمات الصيدلانية بـ 78.3 مليون ريال سعودي، ثم خدمات التأهيل بـ 51.2 مليون ريال سعودي. وعلى صعيد مصادر الإيرادات، تصدر قطاع التأمين والشركات الدفع بنسبة 82% من إجمالي الإيرادات، تلاه الجهات الحكومية بنسبة 11%، ثم فئة دافعي النقد بنسبة 7%، مما يعكس قوة شبكة الشراكات مع شركات التأمين والجهات الحكومية، ويؤكد استقرار قاعدة الإيرادات وتعزيز الاستدامة المالية للشركة.

نسبة التغيير  
على أساس سنوي

%2.2+

%48.3+

%5.4+



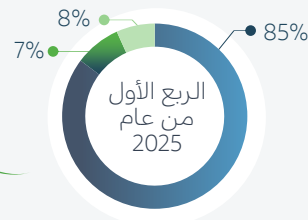
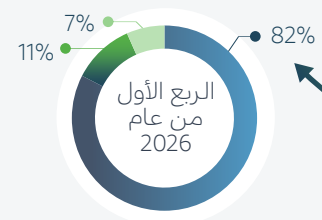
الإيرادات  
حسب القطاع

- الخدمات الطبية
- التأهيل
- الخدمات الصيدلانية

%4.5+

%45.0+

%6.3+



الإيرادات  
الجهة الدافعة

- التأمين والشركات
- الجهات الحكومية
- نقداً

## الربحية

حافظت شركة الموسى الصحية على ربحيتها خلال الربع الأول من عام 2026م، رغم التأثيرات المؤقتة على الإيرادات الناتجة عن تزامن الربع مع كامل فترتي شهر رمضان المبارك وإجازة عيد الفطر، إضافة إلى التطورات الجيوسياسية في المنطقة وتسجيل خسائر غير تشغيلية من الأدوات المالية المشتقة. وتواصل الشركة تركيزها على تعزيز الأداء التشغيلي من خلال تطوير الإجراءات السريرية والتشغيلية، وتبني مبادرات مبتكرة، والانضباط في إدارة التكاليف، وتحقيق مزايا الكفاءة التشغيلية مع التوسع عبر شبكة مرافقها الصحية.

وارتفعت تكلفة الإيرادات بنسبة 12.1% على أساس سنوي، نتيجة افتتاح مركزين طبيين جديدين خلال النصف الثاني من عام 2025م، إلى جانب توسعة المرافق القائمة، ومن المتوقع أن تدعم هذه الاستثمارات نمو أعداد المرضى والإيرادات خلال الفترات المقبلة مع تقدم مرحلة التشغيل.

وبلغ إجمالي الربح 97.0 مليون ريال سعودي مقارنةً بـ 98.8 مليون ريال سعودي في الربع المماثل من العام السابق، بانخفاض طفيف نسبته 1.8%. كما بلغ الربح التشغيلي 40.1 مليون ريال سعودي مقابل 51.6 مليون ريال سعودي، متأثراً بتباطؤ المبيعات خلال فترة رمضان المبارك وإجازة عيد الفطر، إضافة إلى ارتفاع تكاليف التوظيف المرتبطة بالتوسع التشغيلي.

وتتوقع الشركة أن يتم استيعاب هذه التكاليف تدريجياً خلال الفترات القادمة، مع ارتفاع أعداد المرضى وتحسن الكفاءة التشغيلية.

تراجع صافي الربح قبل الزكاة خلال الربع الأول من عام 2026م متأثراً بخسائر غير نقدية غير محققة من الأدوات المالية المشتقة بقيمة 13.3 مليون ريال سعودي، مقارنةً بأرباح بلغت 16.1 مليون ريال سعودي في الفترة المماثلة من عام 2025م، ونتيجة لذلك، انخفض صافي الربح إلى 23.5 مليون ريال سعودي مقابل 67.2 مليون ريال سعودي في الربع الأول من عام 2025م، ويعود هذا التراجع بشكل رئيسي إلى أثر غير تشغيلي.

وباستبعاد أثر الأدوات المالية المشتقة، بلغ صافي الربح المعدل 36.8 مليون ريال سعودي مقارنةً بـ 51.1 مليون ريال سعودي، ويعكس ذلك تأثير العوامل الموسمية المرتبطة بشهر رمضان وإجازة عيد الفطر، إلى جانب الاستثمارات في الموارد البشرية لدعم التوسع التشغيلي في المستشفيات و المراكز الطبية.

وسجلت الشركة هامش EBITDA بنسبة 19.4% وبقيمة 67.6 مليون ريال سعودي، مع الأخذ بالاعتبار الضغط المؤقت على هامش الأرباح ومع ذلك تؤكد الشركة توقعاتها بتحقيق هامش يتراوح بين 22% و25% خلال العام، مدعوماً بنمو الإيرادات وتحسن الكفاءة التشغيلية واستمرار مرحلة التشغيل التدريجي للتوسعات الجديدة.

في الربع الأول من عام 2026م، بلغ إجمالي النفقات الرأسمالية لشركة الموسى الصحية 204.8 مليون ريال سعودي، مسجلاً ارتفاعاً بنسبة 103.0% على أساس سنوي، بما يعادل 58.8% من إيرادات الربع. ويعكس هذا الاستثمار الكبير تسارع وتيرة تنفيذ خطط التوسع لدى الشركة، والتزامها الراسخ بتحقيق قيمة مستدامة للمساهمين من خلال استراتيجية نمو واضحة ومنضبطة.

نتيجة طبيعية للمرحلة التوسعية التحولية التي تمر بها الشركة، ارتفعت نسبة صافي الدين إلى الأرباح قبل الفوائد والضرائب والاستهلاك والإطفاء من 1.2 مرة إلى 3.1 مرة على أساس سنوي، بما يتماشى مع مرحلة النمو الحالية. وتتوقع الشركة أن تعود هذه النسبة تدريجياً إلى مستوياتها المعتادة في القطاع خلال الفترات المقبلة، مدعومة بالانضباط المالي، وتحسن الأداء التشغيلي، والاستفادة التدريجية من اقتصاديات التوسع من خلال الإطار الاستراتيجي للشركة القائم على تحقيق مزايا التوسع، وتعزيز الكفاءة ورفع الفعالية التشغيلية.

ومن ناحية أخرى، حافظت الشركة على قوة مركزها المالي، حيث ارتفعت نسبة صافي الدين إلى حقوق الملكية بشكل طفيف من 0.3 مرة إلى 0.5 مرة خلال الفترة، ويُعد هذا الارتفاع المحدود، في ضوء وتيرة التوسع الكبيرة التي تنفذها الشركة، انعكاساً لقوة ومرونة ميزانيتها العمومية ومثانة مركزها المالي.

## مستجدات المشاريع

تواصل الموسى الصحية إحراز تقدم ملموس في تنفيذ رؤيتها الاستراتيجية للنمو، إذ تمضي قدمًا في خططها نحو افتتاح مركزين طبيين جديدين في المنطقة الشرقية خلال عام 2026.

مركز الدماغ الطبي  
من المقرر إنجازه في الربع الأخير من عام  
2027

المستشفى التخصصي في الهفوف  
من المقرر إنجازه في الربع الثاني من عام  
2027

المستشفى التخصصي في الخبر  
من المقرر إنجازه في الربع الأول من عام  
2028

مركز السليمانية الطبي في الأحساء  
من المقرر إنجازه في الربع الثاني من  
عام 2026

مركز الجبيل الطبي  
في مدينة الجبيل الصناعية  
من المقرر إنجازه في الربع الأخير من  
عام 2026

مركز بقيق الطبي  
من المقرر إنجازه في الربع الأول من  
عام 2027

### مركز الجبيل الطبي (مدينة الجبيل الصناعية)

يمتد مركز الجبيل الطبي على مساحة 18,000 م<sup>2</sup> من المرافق السريرية المتطورة، وسيقدم منظومة شاملة من العيادات متعددة التخصصات، إلى جانب خدمات تشخيصية وخدمات رعاية أولية متكاملة، وقد صُمم المركز ليشكل إضافة نوعية تسهم في تعزيز سهولة الوصول إلى خدمات الرعاية الصحية والارتقاء بمعاييرها لسكان الجبيل والمناطق المحيطة بها. ويسير العمل في المركز وفق الجدول الزمني المحدد لاستكمال أعماله وبدء تشغيله خلال الربع الأخير من عام 2026.

### مستشفى الموسى التخصصي (الخبر)

سيضم المستشفى قيد الإنشاء 300 عيادة و400 سرير، موزعة على مساحة مبنية إجمالية تتجاوز 300,000 م<sup>2</sup>. وقد اكتملت أعمال الحفر والتمهيد، فيما يجري حاليًا تنفيذ مرحلة الأعمال الإنشائية للهيكل.

### مركز السليمانية الطبي (الأحساء)

يمتد مركز السليمانية الطبي على مساحة 16,800 م<sup>2</sup> من المرافق السريرية المصممة خصيصًا لتلبية متطلبات الرعاية الصحية، ويضم 66 عيادة متخصصة، وهو يمثل إضافة استراتيجية مهمة إلى شبكة خدمات الموسى الصحية. ومع استمرار تنفيذ جميع مراحل المشروع وفق الجدول الزمني المحدد، من المتوقع أن يستقبل المركز أول مرضاه في الربع الثاني من عام 2026.

### مستشفى الموسى التخصصي (الهِفوف)

سيضم هذا المرفق الطبي في الهفوف 200 عيادة و300 سرير، موزعة على مساحة مبنية إجمالية تزيد على 160,000 م<sup>2</sup>. وقد أوُشك إتمام العمل على الهيكل وسيبدأ المشروع في مرحلة الأعمال الكهربائية والميكانيكية وأعمال التشطيب النهائي.

## قائمة الدخل

الأول من عام 2026	الأول من عام 2025	مليون ريال سعودي
348.3	323.0	الإيرادات
(251.3)	(224.2)	تكلفة الإيرادات
<b>97.0</b>	<b>98.8</b>	<b>الربح الإجمالي</b>
(53.0)	(43.3)	النفقات العامة والإدارية
(7.3)	(6.5)	نفقات البيع والتوزيع
(1.4)	(0.9)	مخصصات تغطية خسائر انخفاض القيمة على الحسابات المدينة
4.8	4.7	إيرادات أخرى
-	(1.1)	إجمالي النفقات
<b>40.1</b>	<b>51.6</b>	<b>الأرباح التشغيلية</b>
0.8	(1.4)	إيرادات / (مصروفات) أخرى - صافي أرباح / (خسائر) من الاستثمارات
(13.3)	16.1	أرباح / (خسائر) الأدوات المالية المشتقة
(3.7)	(6.6)	تكلفة التمويل
0.8	4.5	إيرادات التمويل
0.1	0.0	حصة الربح من الاستثمارات المحسوبة باستخدام طريقة حقوق الملكية
<b>24.7</b>	<b>64.2</b>	<b>الربح قبل الزكاة</b>
(1.2)	3.0	الزكاة
<b>23.5</b>	<b>67.2</b>	<b>صافي الإيرادات</b>

## قائمة المركز المالي

الأول من عام 2026	للسنة المالية 2025	مليون ريال سعودي
2,542.4	2,364.6	الممتلكات والمعدات
12.0	9.6	أصول غير ملموسة
40.0	40.0	الاستثمارات
0.7	2.1	الأدوات المالية المشتقة
9.6	9.5	الاستثمارات المحسوبة باستخدام طريقة حقوق الملكية
92.9	87.7	حق استخدام الأصول
<b>2,697.7</b>	<b>2,513.6</b>	<b>إجمالي الأصول غير المتداولة</b>
<b>891.5</b>	<b>799.5</b>	<b>إجمالي الأصول المتداولة</b>
<b>3,589.2</b>	<b>3,313.1</b>	<b>إجمالي الأصول</b>
<b>521.0</b>	<b>464.2</b>	<b>إجمالي المطلوبات الحالية</b>
<b>1,134.3</b>	<b>924.7</b>	<b>إجمالي المطلوبات غير المتداولة</b>
1,655.3	1,388.9	إجمالي المطلوبات
<b>1,933.8</b>	<b>1,924.2</b>	<b>إجمالي حقوق الملكية</b>
<b>3,589.2</b>	<b>3,313.1</b>	<b>إجمالي المطلوبات وحقوق الملكية</b>

## قائمة التدفقات النقدية

الأول من عام 2026	الأول من عام 2025	مليون ريال سعودي
15.8	4.1	صافي النقد الناتج من/(المستخدم في) العمليات التشغيلية
-170.9	-211.6	صافي النقد المستخدم في الأنشطة الاستثمارية
149.2	406.0	صافي النقد الناتج من الأنشطة التمويلية
-5.8	198.5	صافي التغير في النقد وما في حكمه
38.3	38.2	النقد وما في حكمه في بداية الفترة
<b>32.5</b>	<b>236.7</b>	<b>النقد وما في حكمه في نهاية الفترة</b>



## نبذة عن شركة الموسى الصحية

تعد شركة الموسى الصحية من أبرز مقدمي خدمات الرعاية الصحية، إذ تدير شبكة تضم 730 سريرًا للمرضى في المنطقة الشرقية من المملكة العربية السعودية. منذ تأسيسها، تسعى الموسى الصحية باستمرار إلى تقديم خدمات رعاية صحية مبتكرة و متمحورة حول المرضى.

تحظى شركة الموسى الصحية باعتراف دولي كمقدم رعاية صحية عالي الجودة، إذ تتميز ببنية تحتية متقدمة لمرفق الرعاية الصحية، وتضع سلامة المرضى على رأس أولوياتها. وتقدم مجموعة متنوعة من الخدمات التي تشمل: الرعاية الحرجة وإعادة التأهيل النشط والرعاية طويلة الأجل وخدمات الرعاية الصحية المنزلية، بالإضافة إلى الصيدليات.

## التواصل مع قسم علاقات المستثمرين

[investor.relations@almoosahealth.com.sa](mailto:investor.relations@almoosahealth.com.sa)

## إخلاء المسؤولية القانونية

أعدّ هذا المستند من قبل شركة الموسى الصحية ("الشركة") للاستخدام العام فقط، وهو ليس شاملًا بالضرورة، إذ لم يتم التحقق منه بشكل مستقل. ولا يُعد هذا المستند جزءًا من أي نشاط استثماري، أو بمثابة دعوة أو تحفيز للمشاركة فيه، كما لا يُمثل عرضًا أو التماسًا لشراء أو اكتتاب أي أوراق مالية، ولا يُشكل عرضًا أو دعوة أو توصية فيما يتعلق بشراء أو امتلاك أو بيع أي أوراق مالية تابعة لشركة الموسى الصحية.

لا تقدم الشركة أي ضمان، صريح أو ضمني، فيما يتعلق بدقة أو شمولية أو صحة المعلومات أو الآراء الواردة في هذا المستند، ولا ينبغي لأي شخص أو كيان قانوني الاعتماد على المعلومات الواردة فيه لأي غرض كان. وقد يتضمن هذا المستند بيانات قد تُعد أو يُنظر إليها على أنها "بيانات تطلعية" تتعلق بالمركز المالي للشركة ونتائج عملياتها وأعمالها، بالإضافة إلى بعض خطط وتوقعات وافتراسات وأهداف شركة الموسى الصحية، وهي لغرض التحديث العام فقط ولا تُشكل دعوة أو تحفيزًا للمشاركة في أي نشاط استثماري.

وتعكس المعلومات الواردة في هذا المستند، بما في ذلك - على سبيل المثال لا الحصر - البيانات التطلعية، هي معلومات حديثة حتى تاريخ هذا المستند، ولا يُقصد بها تقديم أي ضمانات بشأن النتائج المستقبلية.

عند استلام هذا المستند، فإنك تقر وتوافق على أنك لن تعتمد على المعلومات الواردة فيه دون إجراء العناية الواجبة الخاصة بك والتشاور مع مستشاريك الماليين أو القانونيين أو مستشاري الضرائب لديك أو غيرهم من المستشارين المختصين. وتنفي الشركة وشركاتها التابعة ومسؤوليها ومديروها وموظفيها ووكلائها صراحةً أي مسؤولية عن أي خسارة أو ضرر مباشر أو غير مباشر ينشأ عن استخدام أو الاعتماد على هذا العرض التقديمي أو محتواه. هذا المستند ومحتوياته ملكية خاصة لشركة الموسى الصحية، ولا يجوز إعادة إصداره أو توزيعه أو نشره كليًا أو جزئيًا دون الحصول على موافقة كتابية مسبقة من الشركة.