

مجموعة فقيه للرعاية الصحية تحقق صافي ربح يبلغ 195.3 مليون ريال في الأشهر التسعة الأولى من العام 2024 بنمو بنسبة 49% على أساس سنوي¹ مدفوعاً بالنمو القوي في الإيرادات بنسبة 23% وتحقيق هامش الأرباح قبل الضرائب والفوائد والاستهلاك والإطفاء بنسبة 20% بالتزامن مع مواصلة تكثيف العمليات التشغيلية في مستشفى الرياض

أبرز نتائج الأشهر التسعة الأولى من 2024

صافي الربح	إجمالي الربح	الإيرادات
195.3 مليون ريال ▲ 49.4% على أساس سنوي ¹ بهامش 9.5%	534.3 مليون ريال ▲ 20.3% على أساس سنوي بهامش 26.1%	2,048.2 مليون ريال ▲ 23.1% على أساس سنوي
صافي الدين / الأرباح	الأرباح قبل الضرائب والفوائد والاستهلاك والإطفاء	إجمالي عدد المرضى المستفيدين من الخدمة
(0.4) مرة مقابل 3.1 مرة في 31 ديسمبر 2023	404.0 مليون ريال ▲ 15.5% على أساس سنوي ¹ بهامش 19.7%	1,268,328 مريض ▲ 12.9% على أساس سنوي

جدة، المملكة العربية السعودية، 6 نوفمبر 2024: أعلنت اليوم شركة مستشفى الدكتور سليمان عبد القادر فقيه وشركاتها التابعة (المعروفة باسم مجموعة فقيه للرعاية الصحية، ويشار إليها بـ "الشركة" أو "المجموعة")، وهي إحدى الشركات الرائدة في تقديم خدمات الرعاية الصحية التي تمتلك إمكانيات أكاديمية متكاملة والمدرجة في مؤشر السوق السعودية للأسهم (TASI) (رمز تداول: 4017، ورمز دولي SA562GSHUOH7)، عن نتائجها المالية² عن فترة الأشهر التسعة المنتهية في 30 سبتمبر 2024.

أبرز المعالم المالية والتشغيلية

- بلغت إيرادات المجموعة 2,048.2 مليون ريال خلال الأشهر التسعة الأولى من 2024، بنمو قوي بنسبة 23.1% على أساس سنوي، وذلك نتيجة النمو المتواصل في عدد المرضى الذين تم استقبالهم وتقديم الخدمة لهم خلال تلك الفترة، إلى جانب ارتفاع متوسط الإيرادات الضمنية لكل مريض نتيجة تحسين مزيج الأعمال، ونمو المساهمة من عقود التشغيل والإدارة. وفي ضوء نفس العوامل المذكورة، ارتفعت إيرادات المجموعة خلال الربع الثالث من عام 2024 بنسبة 21.1% على أساس سنوي لتبلغ 713.8 مليون ريال وسجلت نمواً بنسبة 9.1% مقارنة بالربع الثاني من 2024.
- استحوذت خدمات المجموعة الطبية (خدمات الرعاية الصحية والخدمات الطبية ذات الصلة) على النصيب الأكبر من المساهمة في إجمالي الإيرادات الموحدة حيث بلغت مساهمتها 95.4% خلال الأشهر التسعة الأولى من 2024، وسجلت نمواً قوياً في الإيرادات بلغ 23.3% على أساس سنوي، بينما بلغت مساهمة قطاعات التعليم والتكنولوجيا 4.6% من الإيرادات المسجلة خلال نفس الفترة، بنمو 17.9% على أساس سنوي.
- بلغ إجمالي عدد المرضى الذين تم خدمتهم بحلول 30 سبتمبر 2024 (شاملاً عدد المرضى الداخليين وزيارات العيادات الخارجية) حوالي 1.3 مليون مريض (غير شامل زيارات المتابعة المجانية)، بنمو قوي بلغ 12.9% على أساس سنوي، وذلك على خلفية الاستمرار في تكثيف العمليات التشغيلية في مستشفى الرياض وزيادة وتيرة التشغيل في العيادات الخارجية بالمراكز الطبية التابعة للمجموعة.
- سجل إجمالي الربح 534.3 مليون ريال خلال الأشهر التسعة الأولى من 2024، بنمو بلغ 20.3% على أساس سنوي، مع استقرار هامش إجمالي الربح بصورة كبيرة ليسجل 26.1%، مقابل 26.7% خلال نفس الفترة من العام الماضي. ويأتي استقرار الربحية الإجمالية على الرغم من تكاليف تكثيف العمليات التشغيلية في مستشفى الرياض ويعكس تركيز المجموعة بصورة عامة على تقديم خدمات الرعاية والجراحات المتقدمة والمعقدة.

¹ تم تعديل صافي الربح المقارن لفترة الأشهر التسعة الأولى من عام 2023 وللربع الثالث من عام 2023 لاستبعاد تدفقات مالية غير متكررة بقيمة 38.2 مليون ريال و13.4 مليون ريال على التوالي. هذه التدفقات التمويلية متعلقة بنمو مدينة طويلة الأجل من الطرف ذي العلاقة بالمجموعة في الإمارات، وهو ما تم سداه في سبتمبر 2023. علاوة على ذلك، تم تعديل النتائج المقارنة للأرباح قبل الضرائب والفوائد والاستهلاك والإطفاء لفترة الأشهر التسعة الأولى من 2023 وللربع الثالث من 2023 لاستبعاد تدفقات مالية غير متكررة بقيمة 40.7 مليون ريال و13.8 مليون ريال على الترتيب تم تسجيلها سابقاً تحت بند إيرادات أخرى.

² وفقاً للمعايير الدولية لإعداد التقارير المالية (IFRS).

- واصل مستشفى الرياض تكثيف العمليات التشغيلية باتجاه طاقته التشغيلية الكاملة، حيث سجل ارتفاعاً بواقع خمسة أضعاف في إجمالي عدد المرضى المستفيدين من الخدمة بمقابل خلال فترة الأشهر التسعة الأولى من 2024، بالتوازي مع وصول نسبة استخدام الطاقة التشغيلية إلى 71.3% مقابل 23.5% في نفس الفترة من العام السابق. كما انعكس تكثيف العمليات التشغيلية على تحسن نسبة التكلفة إلى المبيعات في هذه المنشأة الجديدة.
- بلغت أرباح المجموعة قبل الضرائب والفوائد والاستهلاك والإطفاء 404.0 مليون ريال خلال الأشهر التسعة الأولى من 2024، بنسبة نمو بلغت 15.5% على أساس سنوي مقارنة بالأرباح المعدلة¹ قبل الضرائب والفوائد والاستهلاك والإطفاء خلال الأشهر التسعة الأولى من العام السابق التي بلغت 349.8 مليون ريال. وبلغ هامش الأرباح قبل الضرائب والفوائد والاستهلاك والإطفاء نسبة 19.7% خلال الأشهر التسعة الأولى من 2024 مقابل 21.0% خلال نفس الفترة من العام السابق، وذلك على الرغم من تكلفة تكثيف العمليات التشغيلية في مستشفى الرياض.
- سجل صافي الربح نمواً قوياً بلغ 49.4% على أساس سنوي ليصل إلى 195.3 مليون ريال خلال الأشهر التسعة الأولى من 2024، مقارنة بصافي الربح المعدل² خلال نفس الفترة من 2023 والبالغ 130.7 مليون ريال، بالتوازي مع نمو هامش صافي الربح بما يقارب 170 نقطة أساس ليبليغ 9.5% مقارنة بهامش معدل² بلغ 7.9% خلال نفس الفترة من العام السابق.
- سجلت المجموعة رصيد مديونية سالب (نقدية) بلغ 235.1 مليون ريال في 30 سبتمبر 2024، مقابل صافي مديونية بلغت 1,506.6 مليون ريال في 31 ديسمبر 2023، بما يعكس قدرة المجموعة على توليد التدفقات النقدية إلى جانب تقليل مديونيتها بواقع 1.2 مليار ريال خلال فترة الأشهر التسعة الأولى من 2024، عن طريق توظيف المجموعة جزءاً من متحصلات الطرح البالغة 1.7 مليار ريال لدعم موقفها المالي.
- تواصل العمل في مستشفى د/ سليمان فقيه – المدينة حيث من المستهدف أن يتم التسليم النهائي للمنشأة بنهاية العام. وقد شارفت جميع أعمال البنية التحتية والمعدات وأعمال التجهيز النهائي من الانتهاء، ويجري حالياً تعيين الكوادر المتخصصة في جميع الأقسام الرئيسية بما يتيح افتتاح المستشفى مطلع عام 2025.
- تواصلت المجموعة المضي قدماً في استراتيجيتها للتوسع، حيث أعلنت مؤخراً عن تخصيص مبلغ 218 مليون ريال لعقود إنشاءات لشركة إنشاءات الأفاق المتقدمة للمقاولات (AHC) – وهي شركة تابعة مملوكة بالكامل لمجموعة فقيه – تتعلق مشاريعها المقبلة، بما في ذلك مركز العوالم الطبي (مكة)، ومركز الدكتور سليمان فقيه الطبي بحي أبحر الشمالية (جدة)، ومركز المهارات والمحاكاة السريرية لصالح كلية فقيه للعلوم الطبية.
- في أكتوبر 2024، أعلنت مجموعة فقيه عن توقيع اتفاقية شراكة إستراتيجية مع مستثمر سعودي بارز لإنشاء وتأجير منشأة طبية متخصصة تعمل باسم مركز الدكتور سليمان فقيه الطبي بحي الزهراء (جدة). وتنص الاتفاقية على أن يتولى المطور إنشاء وتسليم منشأة مخصصة للغرض للمجموعة بجانب ثلاثة مبانٍ ملحقة بطريقة تسليم المفتاح (باستثناء المعدات الطبية والأثاث) لتستخدم باعتبارها مركز الدكتور سليمان فقيه الطبي بالزهراء لمدة 25 عاماً (قابلة للتديد لعشر سنوات أخرى).
- نجحت جميع قطاعات الأعمال في تحقيق النمو وتعزيز منظومة فقيه المتكاملة. ففي قطاع الرعاية الصحية والخدمات ذات العلاقة تمكنت فقيه للرعاية الصحية المنزلية من زيادة نطاق تواجدها ليشمل 6 مدن رئيسية بدخولها إلى مدينتين مؤخراً حيث من المقرر أن تبدأ العمل فيهما قبل نهاية العام الجاري، كما حققت نمواً في الإيرادات بنسبة 125% على أساس سنوي في الأشهر التسعة الأولى من 2024. علاوة على ذلك، حقق قطاع خدمات الطوارئ الطبية (طارئ) نمواً كبيراً، حيث وصل أسطوله من سيارات الإسعاف إلى 83 سيارة وسجل زيادة في الإيرادات بنسبة 75% على أساس سنوي خلال الأشهر التسعة الأولى من 2024، وهو ما يعزز من نموذج المركز والأطراف (Hub-and-Spoke) الذي تتبناه المجموعة ويخدم الفعاليات الوطنية. من ناحية أخرى، واصل مشروع بصريات فقيه تعزيز انتشاره ليشمل 16 فرعاً حالياً بالإضافة إلى 3 فروع من المقرر افتتاحها بحلول نهاية العام، وهو ما يعزز مكانة المجموعة باعتبارها مقدماً لخدمات الرعاية الصحية الشاملة والمتكاملة. أما على صعيد قطاع التعليم، فقد استقبلت كلية فقيه الطبية 352 طالباً جديداً عبر في مختلف برامجها الدراسية في سبتمبر 2024، ليصل إجمالي عدد الطلاب إلى 1736 طالباً.
- واصلت المجموعة الحصول على العديد من الاعتمادات خلال الربع الثالث من العام، بما في ذلك حصول مستشفى الدكتور سليمان فقيه بالرياض على اعتماد التطوير المهني المستمر للتمريض من مركز اعتماد الممرضين الأمريكيين (ANCC). كما حصل مستشفى الرياض على الاعتماد المؤسسي من الهيئة السعودية للتخصصات الصحية، إلى جانب اعتماد لبرنامج البورد في تخصص النساء والولادة. وحصلت مجموعة فقيه الطبية على اعتماد اللجنة الدولية المشتركة (JCI)، (وهو اعتماد مرموق يُمنح لمنشآت الرعاية الصحية التي تستوفي معايير الجودة والسلامة المعترف بها دولياً).
- تؤكد مجموعة فقيه للرعاية الصحية التزامها بمعايير الاستدامة من خلال إصدار تقريرها للاستدامة لعام 2023. إن مسيرة فقيه فيما يتعلق بالاستدامة البيئية والاجتماعية والحوكمة تركز على الالتزام الراسخ والرؤية المستنيرة لمجلس إدارتنا، حيث تعمل المجموعة من أجل بناء تكامل سلس يجمع بين التميز في خدمات الرعاية الصحية وتوليد القيمة المستدامة.

¹ تم تعديل النتائج المقارنة للأرباح قبل الفوائد والضرائب والاستهلاك والإطفاء لفترة الأشهر التسعة الأولى من عام 2023 وللربع الثالث من عام 2023 لاستبعاد تدفقات مالية غير متكررة بقيمة 40.7 مليون ريال و 13.8 مليون ريال على التوالي تم تسجيلها سابقاً تحت بند إيرادات أخرى.

² تم تعديل صافي الربح المقارن لفترة الأشهر التسعة الأولى من عام 2023 وللربع الثالث من عام 2023 لاستبعاد تدفقات مالية غير متكررة بقيمة 38.2 مليون ريال و 13.4 مليون ريال على التوالي. هذه التدفقات متعلقة بنم مدينة طويلة الأجل من الطرف ذي العلاقة بالمجموعة في الإمارات، وهو ما تم سداه في سبتمبر 2023.

وفي سياق تعليقه على أداء المجموعة، قال الدكتور مازن سليمان فقيه رئيس المجموعة "واصلت المجموعة خلال الأشهر التسعة الأولى من عام 2024 تحقيق نتائج مالية قوية، حيث سجلت زيادة قوية في الإيرادات بنسبة 23.1% على أساس سنوي لتصل إلى 2,048.2 مليون ريال، بما يعكس النمو المتواصل في عدد المرضى الذين تم خدمتهم خلال تلك الفترة، وتحسين مزيج الأعمال بما يعزز القيمة، ونمو المساهمة من عقود التشغيل والإدارة. كما قدم مستشفى الرياض إسهاماً كبيراً في مسيرة النمو، حيث بلغت نسبة الاستخدام 71.3% في ضوء تكثيف العمليات التشغيلية باتجاه الطاقة التشغيلية الكاملة، وهو ما ساعد على تحسين كفاءة التكلفة وهامشها من جوانب متعددة. ويعكس نمو الإقبال على مستشفياتنا ومراكزنا التابعة وازدياد عدد المرضى الذين يفضلون مجموعة فقيه بسبب مستويات الرعاية الصحية الفائقة وكفاءة الخدمات السريرية لديها."

"وفي إطار استراتيجيتنا لما بعد طرح العام الأولي، حافظنا على هيكل رأسمالي قوي، حيث تم تسوية 1.2 مليار ريال من التزامات الدين. وقد تمكنت المجموعة بفضل ذلك - إلى جانب قدرتها الكبيرة على تحقيق التدفقات النقدية - من رفع رصيد صافي المركز النقدي إلى 235.1 مليون ريال بحلول شهر سبتمبر 2024. ويتيح هذا الوضع المالي القوي مواصلة اتجاه النمو من خلال الاستثمارات المستهدفة في إطار التوسع. ومن الجدير بالذكر أن منشأتنا في المدينة المنورة تسير وفق الجدول الزمني المحدد للتسليم بنظام تسليم المفتاح بحلول نهاية العام، مع اقتراب الانتهاء من أعمال البنية التحتية والمعدات وتعيين الكوادر المتخصصة - ليتمثل المستشفى محطة فارقة في مسيرتنا لتوسيع نطاق توفر خدمات الرعاية الصحية في أنحاء المملكة العربية السعودية. بالإضافة إلى ذلك، فقد خصصنا مبلغ 218 مليون ريال سعودي خلال الربع الحالي للنفقات الرأسمالية من خلال عقود البناء ووقعنا اتفاقيات إدارية تمهد الطريق لمزيد من التوسع بما يتماشى مع مستهدفاتنا من النمو طويل الأجل التي تشمل مضاعفة طاقتنا السريرية والمنشآت التعليمية التابعة لنا بحلول عام 2028."

"من ناحية أخرى، نجحت جميع قطاعات الأعمال في المجموعة في تحقيق النمو خلال الربع الثالث، بما يعزز منظومة فقيه المتكاملة وقدرتها على توفير الخدمات الشاملة عبر أنحاء المملكة. فقد تمكن مشروع فقيه للرعاية الصحية المنزلية من الانطلاق إلى الأمام بما يتماشى مع رؤية 2030 لتعزيز إمكانية الوصول لخدمات الرعاية الصحية في جميع أنحاء المملكة والمساهمة في بناء مجتمع يتمتع بالصحة والحيوية. أما على صعيد قطاع التعليم، فقد عكس نمو عدد الطلاب المتقدمين لكلية فقيه الطبية الطلب على التعليم الطبي عال الجودة في السعودية، حيث تواصل المجموعة استثماراتها لتلبية هذا الطلب المتزايد، بما في ذلك إنشاء مركز المهارات والمحكاة السريرية الذي يهدف إلى تعزيز قدراتنا التدريبية ودعم رسالة فقيه التعليمية."

"واستشرافاً للمستقبل، فإننا على ثقة في إمكانيات النمو التي تمتلكها المجموعة، بدعمها في ذلك ارتفاع نسب التشغيل والاستخدام، خاصة في مستشفى الرياض، في ضوء توسيع قدرتها الاستيعابية ونطاق الخدمات المقدمة، بالتوازي مع مواصلة التعزيزات التشغيلية في مستشفى جدة. كما تستند نظرتنا المتفائلة لمستقبل مجموعة فقيه للرعاية الصحية إلى تركيزنا المتنامي على تقديم خدمات الرعاية الصحية المعقدة، والتنفيذ الجاري لاستراتيجية أعمال التشغيل والإدارة وإمكانية التوسع فيها مستقبلاً، بالإضافة إلى توفر الظروف الداعمة والمواتية على صعيد الاقتصاد الكلي في المملكة العربية السعودية."

التطورات التشغيلية

شهد قطاع الرعاية الطبية بالمجموعة ارتفاعاً في حجم إقبال المرضى ومعدلات الإشغال

خلال الأشهر التسعة الأولى من 2024، بلغ عدد المرضى متلقي الخدمة بمقابل (بما في ذلك استقبال المرضى الداخليين وزيارات العيادات الخارجية) ما يقارب 1.3 مليون مريض، بزيادة 12.9% على أساس سنوي. وسجل متوسط الإشغال لدى المجموعة 81.6% وهو تحسن مقارنة بـ 75.7% خلال نفس الفترة من العام السابق. وتمكنت المجموعة، على مستوى قطاعي المرضى الداخليين ومرضى العيادات الخارجية، من تعظيم القيمة المستفادة من العمليات التشغيلية بفضل نمو المتوسط المختلط للإيرادات لجميع الحالات في الأشهر التسعة الأولى من 2024.

بلغ إجمالي زيارات العيادات الخارجية 1.2 مليون زيارة في الأشهر التسعة الأولى من 2024، بنمو 13.0% على أساس سنوي، حيث بلغت مساهمة المراكز الطبية التابعة للمجموعة نسبة 44.1% من مجموع الزيارات. ويعكس ذلك كفاءة نموذج أعمال المركز والأطراف (Hub-and-Spoke) الذي تتبناه المجموعة في جذب المزيد من المرضى. كما واصلت مستشفيات المجموعة تسجيل أعلى نسبة تحول من مرضى العيادات الخارجية إلى مرضى داخليين في القطاع الطبي بلغت 4.8% في الأشهر التسعة الأولى من 2024.

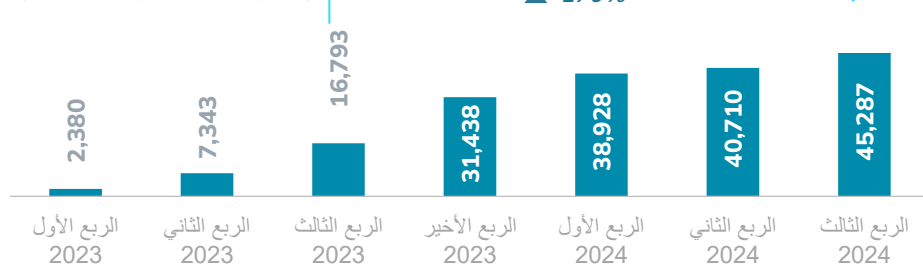
سجل عدد المرضى الداخليين الذين تم خدمتهم 34,259 حالة بنمو 9.5% على أساس سنوي في الأشهر التسعة الأولى من 2024، مدفوعاً في الأساس بنتائج مستشفى الرياض الذي استقبل 4699 حالة خلال نفس الفترة.

انعكس استمرار تكثيف العمليات التشغيلية في مستشفى الرياض على ارتفاع نسبة الإقبال ومعدلات الإشغال، حيث استمر النمو في إجمالي عدد المرضى متلقي الخدمة بمقابل ليصل إلى 124,925 مريض منذ مطلع العام الجاري وحتى الآن، وهو نمو بنسبة 371.1% مقارنة بنفس الفترة من العام السابق. أما على أساس ربع سنوي، فقد ارتفع إجمالي عدد المرضى متلقي الخدمة بمقابل إلى 45,287 حالة، بنمو بلغ 169.7% على أساس سنوي وبنسبة 11.2% مقارنة بالربع الثاني من 2024.

كما ارتفع عدد الجراحات وعمليات الولادة إلى أربعة أضعاف من 621 عملية في فترة الأشهر التسعة الأولى من 2023 إلى 2457 عملية في الأشهر التسعة الأولى من العام الجاري. وبصورة عامة، بلغ عدد الأسرة التي يشغلها مستشفى الرياض 71 سريراً في الأشهر التسعة الأولى من 2024، حيث بلغت نسبة الإشغال 71.3%، مقابل 23.5% خلال نفس الفترة من العام الماضي. وبحلول أكتوبر 2024، رفع المستشفى عدد الأسرة المرخصة إلى 103، وهو ما أتاح له التوسع في مراكز التميز والتخصصات المتاحة بصورة أكبر.

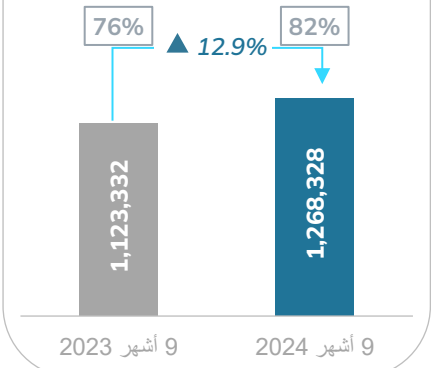
تكثيف قوي للعمليات بمستشفى الرياض

(إجمالي المرضى متلقي الخدمة بمقابل)



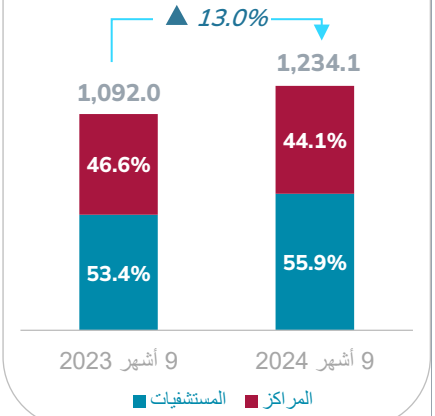
إجمالي المرضى متلقي الرعاية بمقابل

(عدد المرضى / نسبة الإشغال)



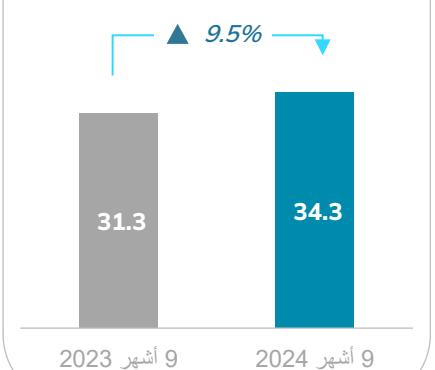
الزيارات في العيادات الخارجية

(ألف زيارة)



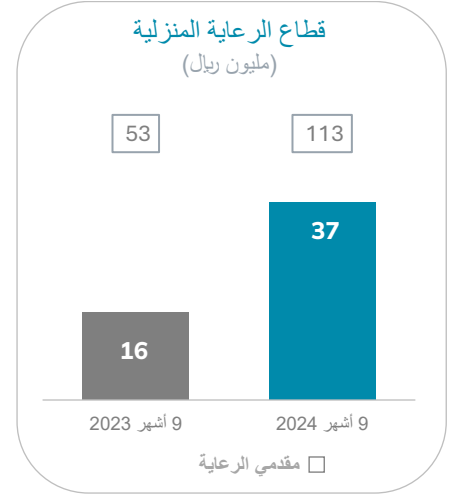
عدد المرضى الداخليين الذين تم استقبالهم

(ألف مريض)

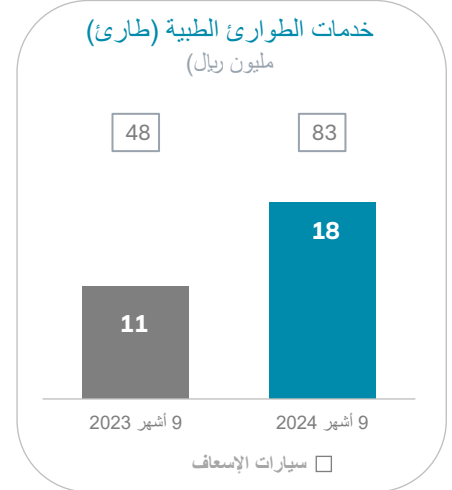


تعزيز منظومة الرعاية الصحية المتكاملة بالمجموعة

تشهد جميع قطاعات الأعمال بالمجموعة نمواً كبيراً بما يعزز منظومة فقيه للرعاية الصحية المتكاملة، حيث نجح قطاع الرعاية الصحية المنزلية في المجموعة في توسيع نطاق عملياته على المستوى الوطني، حيث توسع متجاوزاً مدن جدة والرياض والمدينة المنورة ومكة إلى مدينتين جديدتين: أبها والدمام، والتي من المقرر أن يبدأ العمل بهما قبل نهاية العام. وقد سجل القطاع نمواً باهراً في الإيرادات بنسبة 125% على أساس سنوي خلال الأشهر التسعة الأولى من عام 2024. جدير بالذكر أن خدمات فقيه للرعاية الصحية المنزلية تتماشى بشكل كامل مع رؤية السعودية 2030، حيث يعمل على تعزيز إتاحة خدمات الرعاية الصحية ويوسع التغطية الشاملة لتمدت إلى منازل المرضى مباشرة، مما يعزز نمط الحياة الصحية والنشطة في المجتمع. ويتولى العمليات فريق عمل مكون من 113 مقدم رعاية وطبيب، ارتقاعاً من 53 في الأشهر التسعة الأولى من عام 2023. كما تجدر الإشارة إلى أن القطاع أطلق أيضاً أول برنامج إقامة للقطاع الخاص للأطباء في مجال الرعاية الصحية المنزلية.

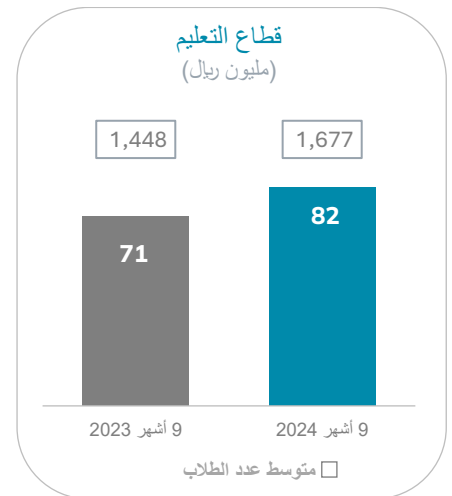


تسلّم قطاع خدمات الطوارئ الطبية (طارئ) بالمجموعة سيارة الإسعاف رقم 83، حيث يعمل حالياً حوالي 80% من أسطوله بشكل كامل مع تحقيق نمو في الإيرادات بنحو 75% على أساس سنوي في الأشهر التسعة الأولى من عام 2024. وتعد هذه الخدمات جزءاً أساسياً من نموذج المركز والأطراف (Hub-and-Spoke) الذي تتبناه المجموعة، حيث تدعم المستشفيات والمراكز الطبية الإقليمية وتقدم خدماتها في مختلف الفعاليات والمناسبات في أنحاء المملكة.



يوصل مشروع بصريات فقيه تحقيق نمو قوي وتعزيز انتشار العلامة التجارية، حيث ضم المشروع 16 فرعاً عاملاً بحلول 30 سبتمبر 2024، إلى جانب ثلاثة مواقع إضافية من المخطط افتتاحها بحلول نهاية العام وتتركز بصورة رئيسية في جدة والرياض. ويعزز هذا التوسع من مكانة فقيه باعتبارها مقدماً شاملاً لخدمات الرعاية الصحية المتكاملة.

وأخيراً، في سبتمبر 2024 استقبلت كلية فقيه 352 طالباً جديداً ضمن برامجها الدراسية المختلفة، مما رفع العدد الإجمالي للطلاب إلى 1736 طالباً، وهو ما يعكس الطلب العالي على برامج كلية فقيه، حيث وقع الاختيار على ما يقرب من 30% من المتقدمين من خلال عملية قبول صارمة. وقد بدأت الكلية في إطار سعيها لتلبية هذا الطلب المتزايد في إنشاء مركز المهارات والمحاكاة السريرية. ويمتد المركز على مساحة 7,200 متر مربع ويشمل مرافق متقدمة للتعليم والتدريب بأحدث التقنيات، وسيضم 15 فصلاً دراسياً، ومختبراً، وغرفة للاختبارات الهيكلية السريرية الموضوعية (OSCE)، ومكتبة حديثة، وإمكانيات تسمح باستيعاب أكثر من 500 طالب يومياً.



الأداء المالي

انعكس النمو في الإيرادات على الربحية القوية على خلفية تنوع مزيج الأعمال وهيكل التكلفة المحسن

سجلت مجموعة فقيه للرعاية الصحية إيرادات بلغت 2,048.2 مليون ريال في الأشهر التسعة الأولى من عام 2024، بنمو بلغ 23.1% على أساس سنوي، مدفوعة بصورة رئيسية بقطاع خدمات الرعاية الصحية الذي شهد نمواً في الإقبال وارتفاعاً في عدد الجراحات وعمليات الولادة المجراة خلال نفس الفترة؛ ونمواً في متوسط الإيرادات الضمنية لكل مريض؛ إلى جانب المساهمة في الإيرادات طوال تسعة أشهر كاملة من عقد المجموعة لتشغيل وإدارة مستشفى نيوم مقارنة بمساهمته في العام الماضي بداية من أواخر الربع الثاني فقط.

كما عزز قطاع الخدمات ذات الصلة بالقطاع الطبي في المجموعة من النمو المجمع، حيث سجل إيرادات بلغت 79.6 مليون ريال خلال الأشهر التسعة الأولى من 2024، بنمو بلغ 10.9% على أساس سنوي. ويأتي أداء القطاع القوي مدفوعاً بتوسع مشروع بصريات فقيه، الذي سجل 16 فرعاً عاملاً كما في 30 سبتمبر 2024.

كما حقق قطاعي التعليم والتكنولوجيا بالمجموعة نمواً كبيراً في الإيرادات، حيث بلغ إجمالي إيرادات القطاعين معاً 94.2 مليون ريال خلال الأشهر التسعة الأولى من 2024 بنمو بلغ 17.9% على أساس سنوي.

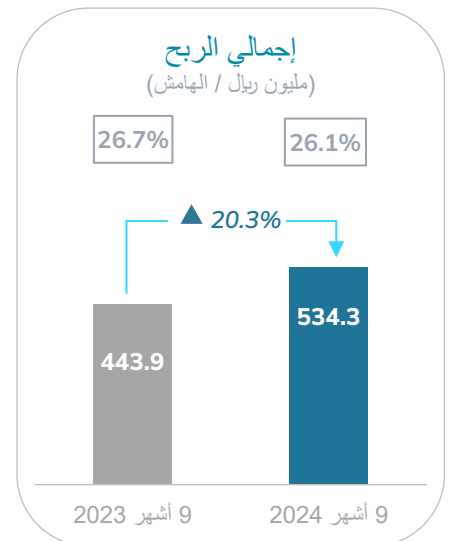
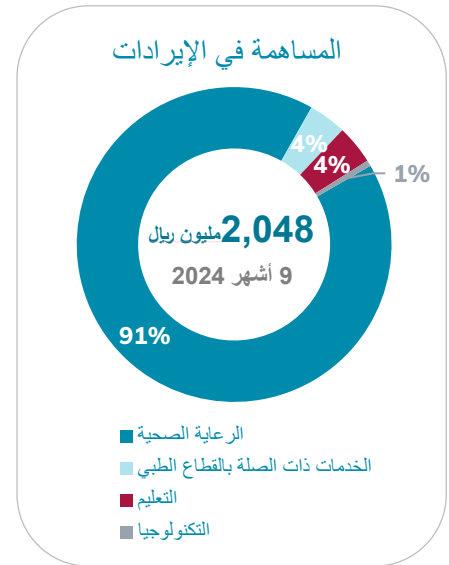
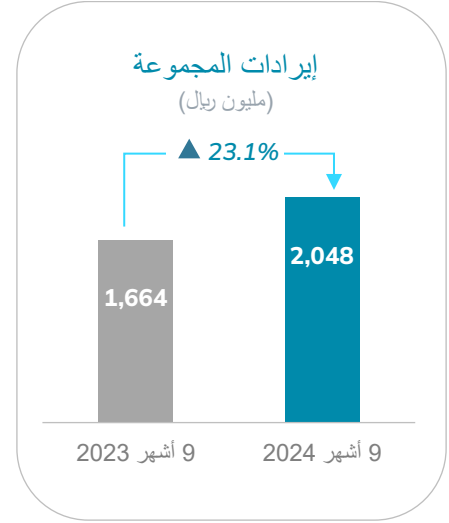
لم يتغير توزيع المساهمة في إيرادات المجموعة بصورة كبيرة خلال الأشهر التسعة الأولى من 2024 مقارنة بنفس الفترة من العام السابق، حيث استحوذ قطاع خدمات الرعاية الصحية على 91% من الإيرادات المجمعة، يليه قطاع الخدمات ذات الصلة بالقطاع الطبي وقطاع التعليم بنسبة 4% لكل منهما، بينما ساهم قطاع التكنولوجيا بنسبة 1%.

أما على مستوى الربع الثالث منفرداً، فقد ارتفعت إيرادات مجموعة فقيه للرعاية الصحية بنسبة 21.1% على أساس سنوي لتصل إلى 713.8 مليون ريال في الربع الثالث من عام 2024، مدفوعة بارتفاع حجم الإقبال وإيرادات المستشفيات التابعة للمجموعة إلى جانب المساهمة من عقد تشغيل وإدارة مستشفى نيوم. كما ارتفعت الإيرادات في الربع الثالث من 2024 بنسبة 9.1% على أساس ربع سنوي مقارنة بالإيرادات التي سجلت 654.0 مليون ريال خلال الربع الثاني من 2024. جدير بالذكر أن حجم الإقبال شهد تراجعاً في الربع الثاني من العام على خلفية حلول عطلات العيد التي استمرت 11 يوماً خلال نفس الفترة.

ارتفعت تكاليف الإيرادات إلى 1,513.9 مليون ريال خلال الأشهر التسعة الأولى من 2024، بنمو بلغ 24.0% على أساس سنوي، وهو ما يتماشى بصورة كبيرة مع النمو في الإيرادات، بما يعكس تحسن الكفاءة التشغيلية، وخاصة في مستشفى الرياض حيث نجح المستشفى في تحقيق تحسن كبير في نسبة التكاليف إلى المبيعات تزامناً مع نمو الإقبال.

كما ارتفع إجمالي الربح بنسبة 20.3% على أساس سنوي ليسجل 534.3 مليون ريال خلال الأشهر التسعة الأولى من 2024، مصحوباً باستقرار هامش إجمالي الربح عند مستوى 26.1% (مقابل 26.7% خلال نفس الفترة من العام السابق)، وذلك على الرغم من تكلفة تكثيف العمليات التشغيلية في مستشفى الرياض، وهو ما يعكس تركيز المجموعة المتنامي على المستوى العام على خدمات الرعاية والجراحات المعقدة. أما على مستوى الربع الثالث منفرداً، فقد بلغ هامش إجمالي الربح 25.8% خلال الربع الثالث من 2024، مقابل 29.4% خلال نفس الفترة من العام السابق، بينما عكست نتائج الربع الثالث من العام الماضي المساهمة الأولية من عقد التشغيل والإدارة في مستشفى نيوم (بداية من الربع الثاني من 2023) مقابل انخفاض تكاليف إقامة فريق العمل، التي ارتفعت إلى مستوياتها الطبيعية منذ ذلك الحين مع تحول طاقم العمل من نظام العمل عن بعد إلى نظام الإقامة المباشرة.

بلغت الأرباح قبل الضرائب والفوائد والاستهلاك والإطفاء 404.0 مليون ريال خلال الأشهر التسعة الأولى من 2024، بنمو بنسبة 15.5% على أساس سنوي مقارنة بالأرباح المعدلة البالغة 349.8 مليون



ريال خلال نفس الفترة من عام 2023، والتي تستبعد التدفق النقدي غير المتكرر البالغ 40.7 مليون ريال الذي تم تسجيله في وقت سابق تحت بند الإيرادات الأخرى.

واصل هامش الأرباح قبل الضرائب والفوائد والاستهلاك والإطفاء استقراره بصورة كبيرة عند 19.7% خلال الأشهر التسعة الأولى من 2024، مقارنة بهامش أرباح معدلة بلغ 21.0% خلال نفس الفترة من العام السابق. ويأتي هذا الاستقرار على الرغم من تكلفة تكثيف الأنشطة التشغيلية في مستشفى الرياض، وهو ما يعكس النمو في إيرادات المجموعة في ضوء قوة مزيج الأعمال وتحسن هيكل التكلفة.

ارتفع صافي ربح المجموعة بنسبة 15.6% على أساس سنوي ليصل إلى 195.3 مليون ريال خلال الأشهر التسعة الأولى من 2024، وذلك على الرغم من التأثير المرتفع لسنة الأساس خلال الأشهر التسعة الأولى من العام الماضي، التي شهدت إيراداتاً تمويلية غير متكرر بقيمة 38.2 مليون ريال متعلق بزم مدينة طويلة الأجل من الطرف ذي العلاقة بالمجموعة في الإمارات، وهو ما تم سداه في سبتمبر 2023. وبعد استبعاد هذا البند غير المتكرر، سجل صافي الربح نمواً كبيراً بنسبة 49.4% على أساس سنوي في الأشهر التسعة الأولى من 2024، بما يعكس النمو في الإيرادات وارتفاع الربحية التشغيلية وانخفاض مصروفات الفائدة في أعقاب مدفوعات تسوية المديونية مؤخراً. كما ارتفع هامش صافي الربح المعدل بما يقارب 170 نقطة أساس ليلبغ 9.5% خلال نفس الفترة مقابل هامش صافي ربح معدل بلغ 7.9% خلال نفس الفترة من عام 2023.

أما على مستوى الربع الثالث منفرداً، فقد سجل صافي ربح المجموعة 91.7 مليون ريال خلال الربع الثالث من 2024، بنمو بلغ 62.6% على أساس سنوي مقارنة بصافي الربح المعدل الذي بلغ 56.4 مليون ريال خلال الربع الثالث من العام الماضي، الذي استبعد 13.4 مليون ريال تحت بند إيرادات تمويل غير متكررة تم تسجيلها خلال تلك الفترة.

مركز نقدي ومالي قوي بعد طرح العام الأولي للمجموعة

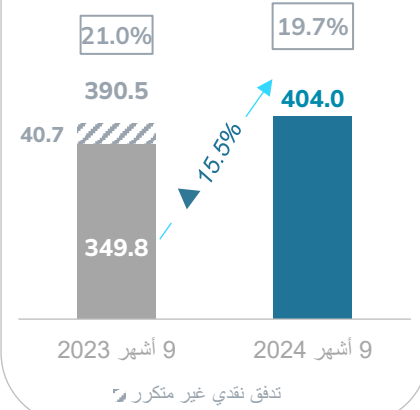
بحلول 30 سبتمبر 2024 ارتفع إجمالي الأرصدة النقدية إلى 755.1 مليون ريال مقابل 214.3 مليون ريال في ديسمبر 2023، بما يعكس متحصلات المجموعة من طرح العام الأولي البالغة 1.7 مليار ريال التي تم تسجيلها خلال الربع الثاني من 2024 – وما تلى ذلك من مدفوعات تسوية المديونية.

ارتفعت قيمة المخزون لتصل إلى 180.1 مليون ريال بحلول 30 سبتمبر 2024 (مقابل 163.1 مليون ريال كما في ديسمبر 2023) وارتفعت الذمم المدينة إلى 831.9 مليون ريال (مقابل 745.7 مليون ريال كما في ديسمبر 2023)، بما يتماشى مع النمو في إيرادات المجموعة. وبالنظر إلى رصيد متوسط الذمم المدينة فقد بلغ عدد أيام تحصيل المبيعات المستحقة 109 يوماً، انخفاضاً من متوسط 135 يوماً الذي سُجل كما في 30 سبتمبر من العام الماضي و119 يوماً بحلول 31 ديسمبر 2023.

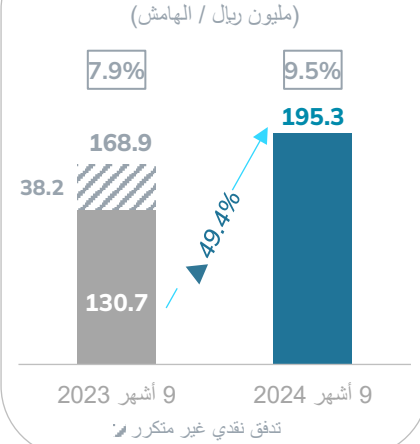
بلغ إجمالي النفقات الرأسمالية 247.2 مليون ريال خلال فترة الأشهر التسعة المنتهية في سبتمبر 2024، مقابل 307.2 مليون ريال خلال نفس الفترة من العام السابق منها 117.6 مليون ريال تكلفة الأرض في مشروع التوسع بواقع 300 سرير إضافي في جدة. ويمكن الاطلاع على بيان كامل عن حالة مشاريع المجموعة الجارية ملحقاً بنهاية هذا التقرير.

سجلت المجموعة في 30 سبتمبر 2024 صافي رصيد نقدي بلغ 235.1 مليون ريال 2024 باستبعاد عقود الإيجار، مقابل صافي دين بقيمة 1.5 مليار ريال في 31 ديسمبر 2023. وفي حالة احتساب عقود الإيجار، فقد تراجع صافي دين المجموعة تراجعاً كبيراً من 2,049.6 مليون ريال بنهاية السنة المالية 2023م إلى 296.6 مليون ريال في سبتمبر 2024، على خلفية تسوية مديونيات بقيمة 1,201 مليون ريال في أعقاب طرح العام الأولي.

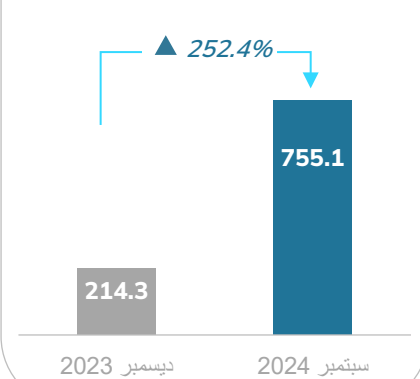
الأرباح قبل الضرائب والفوائد والاستهلاك والإطفاء (مليون ريال / الهامش)



صافي الربح (مليون ريال / الهامش)



الأرصدة النقدية (مليون ريال)



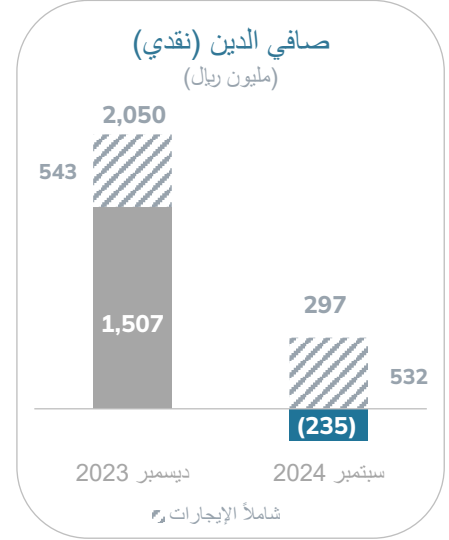
بلغت نسبة صافي الدين (النقد) إلى الأرباح قبل الضرائب والفوائد والاستهلاك والإطفاء 0.4 ضعفاً (أو 0.6 ضعفاً شاملة عقود الإيجار) في 30 سبتمبر 2024، وهو ما يعكس تأثير دفعات سداد المديونية وقوة المركز المالي للمجموعة، الذي يتيح لها مرونة مالية كافية لاستغلال فرص النمو المستقبلية.

النظرة المستقبلية

مواصلة النمو والمضي قدماً في تنفيذ أولويات المجموعة الاستراتيجية في ضوء الظروف الإيجابية للاقتصاد الكلي

تؤكد مجموعة فقيه للرعاية الصحية نظرتها المستقبلية الإيجابية للسنة المالية 2024م، حيث تتبنى الإدارة نظرة متفائلة لآفاق نمو المجموعة وذلك على خلفية العوامل التالية:

- الحفاظ على ريادة المجموعة للسوق في جدة مع نمو نسب التشغيل عبر المراكز الطبية التابعة لها (الأطراف).
- مواصلة تكتيف العمليات التشغيلية في مستشفى فقيه بالرياض مع تحسين مزيج الأعمال وزيادة عدد الأسرة وباقية الخدمات المقدمة وتعزيز الكفاءة التشغيلية.
- المساهمة في الإيرادات من عقد تشغيل وإدارة مستشفى نيوم طوال السنة المالية 2024م مقابل مساهمته لمدة 7 أشهر فقط خلال السنة المالية 2023م.
- التحسن على نطاق واسع في توليد القيمة مع تركيز المجموعة المتنامي على خدمات الرعاية المتطورة والجراحات المعقدة.
- النظرة الإيجابية على مستوى الاقتصاد الكلي في المملكة، بما في ذلك النمو السكاني السريع وتنامي الطلب على زيادة خدمات الرعاية الصحية.



آخر مستجدات الشركة

مستشفى الدكتور سليمان فقيه بجدة تعلن عن مغادرة الدكتور فاتح محمد جول لمنصب الرئيس التنفيذي

أعلنت مجموعة فقيه للرعاية الصحية عن مغادرة الدكتور فاتح محمد جول لمنصب الرئيس التنفيذي لمستشفى الدكتور سليمان فقيه بجدة، وذلك اعتباراً من 30 سبتمبر 2024. وقد بدأت لجنة الترشيحات والمكافآت عملية اختيار خلف له وستعمل على ضمان انتقال سلس للقيادة، مع إشراف الدكتور مازن فقيه على المستشفى خلال الفترة الانتقالية.

متابعة سير العمل في المشروعات المقبلة:

مركز الدكتور سليمان فقيه الطبي الجديد في حي الزهراء، جدة

أعلنت مجموعة فقيه للرعاية الصحية أنها قد وقعت إطاراً إتفاقياً مع شركة ياسر يوسف ناغي للاستثمار، لبناء وتأجير مبنى مخصص ليعمل باعتباره مركزاً طبياً تابعاً لمجموعة فقيه للرعاية الصحية في جدة. وسيتمد المركز الطبي على مساحة بناء تبلغ 20,000 متر مربع وسيضم 60 عيادة خارجية بالإضافة إلى قسم طوارئ بسعة 20 سريرًا إلى جانب وحدة جراحات بجانب مراكز تميز متخصصة أخرى. وتشمل الإتفاقيه أعمال إنشاء وتجهيز المبنى باستثناء المعدات الطبية والأثاث وهو ما ستتولى توفيره مجموعة فقيه. وسيخدم المركز عدداً متنامياً من المرضى مع توفير تغطية كاملة لاحتياجات الأشعة والمختبر بأحدث التقنيات المتقدمة، بما يعزز من خطط المجموعة للتوسع في جدة.

استمرار العمل بمستشفى الدكتور سليمان فقيه بمكة (مسار)

أعلنت مجموعة فقيه للرعاية الصحية عن تواصل سير العمل في مشروعها لإنشاء مستشفى جديد يقع استراتيجياً مقابل محطة قطار الحرمين في مشروع "مسار مكة". ومن المتوقع أن يتضمن المستشفى ما لا يقل عن 200 سرير بإجمالي مساحة مبنية تقارب 136,000 متر مربع. ومن المخطط أن يقدم المستشفى مجموعة من الخدمات الطبية من خلال 70 عيادة وسبع غرف عمليات و36 وحدة عناية مركزة. وقد وقعت شركة إنشاءات الأفاق المتقدمة للمقاولات التي تمتلكها المجموعة بنسبة 100% عقداً بقيمة 18.7 مليون ريال مع شركة "أساس العمار للمقاولات" لتنفيذ أعمال التثبيت ورفع المياه والحفر لمستشفى الدكتور سليمان فقيه مسار مكة. ويمثل هذا المشروع علامة فارقة في توسع مجموعة فقيه في منطقة مكة.

اتفاقيه إنشاء مركز الدكتور سليمان فقيه الطبي بشمال أبحر

وقعت مجموعة فقيه للرعاية الصحية عقداً مع شركة إنشاءات الأفاق المتقدمة للمقاولات (AHC) لإنشاء مركز الدكتور سليمان فقيه الطبي في أبحر الشمالية بجدة. وسيتمد المركز الطبي الجديد على مساحة إجمالية تقارب 8,600 متر مربع، وتبلغ مساحة المباني حوالي 3,600 متر مربع. وستتضمن المركز 22 عيادة خارجية ووحدين لجراحة اليوم الواحد، وسيقدم مجموعة متنوعة من الخدمات الطبية، بما في ذلك خدمات الرعاية الصحية الأولية والرعاية التخصصية إلى جانب الخدمات التشخيصية. ويأتي هذا التوسع في إطار استراتيجية المجموعة لتعزيز خدمات الرعاية الطبية في أنحاء جدة، من خلال توفير خدمات رعاية طبية متقدمة للمجتمع المحلي، كما يُتوقع أن يؤدي دوراً محورياً في تعزيز شبكة رعاية مرضى العيادات الخارجية التابعة للمجموعة.

مركز التعليم الطبي بحي الحمراء، جدة

وقعت مجموعة فقيه للرعاية الصحية عقداً بقيمة 46.4 مليون ريال سعودي مع شركة إنشاءات الأفاق المتقدمة للمقاولات لأعمال إنشاء مركزها الجديد للمهارات الطبية والسريرية في حي الحمراء بجدة. يمتد المركز على مساحة 7,200 متر مربع، وسيضم 15 فصلاً دراسياً، ومختبراً، وغرفة للاختبارات الهيكلية السريرية الموضوعية (OSCE)، ومكتبة حديثة، مما يسمح باستيعاب أكثر من 500 طالب يومياً. وتهدف هذا المنشأة الحديثة إلى تلبية الاحتياجات التعليمية المتزايدة للكوادر المهنية في مجال الرعاية الصحية في المملكة العربية السعودية، من خلال توفير التدريب والإمكانات اللازمة للطلاب والكوادر الطبية. ويمثل المركز دليلاً على التزام مجموعة فقيه بتطوير التعليم في مجال الرعاية الصحية في المنطقة، وإعداد الطلاب لمواجهة التحديات السريرية الحديثة.

اتفاقيه إنشاء مركز الدكتور سليمان فقيه الطبي في العوالي (مكة المكرمة)

وقعت مجموعة فقيه للرعاية الصحية عقداً بقيمة 104.1 مليون ريال سعودي مع شركة إنشاءات الأفاق المتقدمة للمقاولات (AHC) لإنشاء مركز الدكتور سليمان فقيه الطبي في العوالي بمكة. تمتد المنشأة على مساحة 14,400 متر مربع وتقع المباني على مساحة 2,450 متر مربع، وستتضم 20 عيادة تخصصية، وقسم طوارئ موسع، ووحدة لجراحة اليوم الواحد، وصيدلية، ومختبراً بأحدث التقنيات لتقديم خدمات مخبرية وأشعة المتطورة. من المتوقع أن يلبي المركز الطبي الطلب المتزايد على خدمات الرعاية الصحية عالية الجودة في المنطقة. وتستنني الأعمال الإنشائية أعمال الحفر والدعائم وإزالة المياه التي تم إنجازها بالفعل، مما سيسرع وتيرة إنجاز المشروع. وتعد هذه المبادرة جزءاً من الاستراتيجية الأوسع لمجموعة فقيه لتوسيع خدماتها للرعاية الصحية في مكة.

بيان بحالة المشاريع المقبلة لمجموعة فقيه للرعاية الصحية

المشروع	الموقع	الطاقة الاستيعابية	الحالة	تاريخ الانتهاء
توسعة مجمع مستشفى جدة "برج الجراحة"	جدة، الحمراء	الأسرة: 140 غرف العمليات: 13	في المرحلة الأخيرة من استخراج تصاريح وبدء الأعمال الإنشائية في النصف الثاني من 2024.	النصف الثاني 2027
مستشفى الدكتور سليمان فقيه في جنوب أبحر	جدة ، جنوب أبحر	الأسرة: 300 غرف العمليات: 11	تم الحصول على الأرض وتعيين مكتب التصميم العالمي HKS	النصف الأول 2028
مركز الدكتور سليمان فقيه الطبي في حي أبحر الشمالية	جدة، شمال أبحر	العيادات: 22 وحدات جراحات اليوم الواحد: 2	تم الحصول على الأرض وبدء أعمال الإنشاء	النصف الثاني 2025
مركز الدكتور سليمان فقيه الطبي في حي الزهراء	جدة، الزهراء	العيادات: 60	تم التوقيع على إيجار المبنى، وتم اختيار مكتب التصميم لتنفيذ أعمال التجهيز النهائي، ومن المقرر البدء في أعمال البناء والتجهيز في النصف الأول من 2025	النصف الأول 2026
مستشفى فقيه الطبي (HEAL) لطب الأعصاب وإعادة التأهيل ورعاية الحالات الطبية ما بعد الحادة	جدة، الزهراء	الأسرة: 200	منشأة طبية متكاملة مملوكة بالكامل للمجموعة تحل محل مشروع معبر الحمراء	النصف الثاني 2027
مركز الدكتور سليمان فقيه الطبي بالحمراء	الرياض، الحمراء	العيادات: 22 وحدات جراحات اليوم الواحد: 2	تم الحصول على الأرض والانتهاء من تصميم المحلة الأولى؛ ومن المقرر بدء أعمال الإنشاء في الربع الأخير من 2024.	النصف الثاني 2026
مستشفى الدكتور سليمان فقيه بمكة	مكة، المسار	الأسرة: 200 غرف العمليات: 7	تم استئجار الأرض لمدة 40 عاماً، واختيار مكتب التصميم، وتسليم الرسوم التخطيطية للحصول على الموافقة؛ وتم التوقيع على عقد أعمال الحفر والإنشاء. ومن المقرر البدء في أعمال الإنشاء في الربع الأخير من 2024.	النصف الثاني 2027
مركز الدكتور سليمان فقيه الطبي بالعوالي	مكة، العوالي	العيادات: 20 وحدات جراحات اليوم الواحد: 2	تم ترسية الباقي من أعمال الإنشاء لشركة تابعة بالكامل للمجموعة وهي شركة إنشاءات الأفاق المتقدمة للمقاولات (AHC)	النصف الثاني 2025

- انتهى -

نبذة عن مجموعة فقيه للرعاية الصحية

تأسست مجموعة فقيه للرعاية الصحية عام 1978 على يد الدكتور سليمان فقيه رحمه الله، ورستخت مكانتها الريادية في تقديم خدمات الرعاية الصحية المتكاملة في المملكة العربية السعودية. وتتضمن حلول الرعاية الشاملة التي تقدمها المجموعة خدمات الرعاية الصحية الأساسية، بدءاً من مراكز رعاية المرضى الخارجيين وصولاً إلى الرعاية الثانوية والمتقدمة (الرعاية الاستشارية المتخصصة)، إلى جانب الدعم من الخدمات الطبية لحالات الطوارئ وشركة فقيه للرعاية الصحية المنزلية. وعلاوة على ذلك، ندعم حلولنا وخدماتنا العلاجية ببرامج الرعاية الصحية الأكاديمية الرائدة على مستوى القطاع. وفي العام 2022، إثر مرحلة من التطور والنمو الهائل في مدينة جدة، انخرطت المجموعة في تنفيذ استراتيجية طموحة للتوسع عبر المملكة، بهدف نشر نظام المقر والأفرع وما تقدمه من خدمات دعم الرعاية الصحية في المدن الكبرى عبر أنحاء المملكة العربية السعودية.

في يونيو 2024، نجحت مجموعة فقيه للرعاية الصحية في إتمام طرح العام الأولي في سوق تداول، حيث بلغ إجمالي متحصلات الطرح 2.9 مليار ريال سعودي (764 مليون دولار أمريكي) لصالح الشركة والمساهمين البانعين، حيث ستوظف المجموعة جزءاً من متحصلات الطرح البالغة 1.7 مليار ريال في دعم أهدافها وإستراتيجيتها للنمو.

لمزيد من المعلومات، يرجى التواصل مع:

باناجيوتيس تشاتزانتونيو

المدير المالي لمجموعة فقيه للرعاية الصحية

بريد إلكتروني: investors@fakeeh.care

التصريحات التطلعية

يحتوي هذا البيان على تصريحات تطلعية. التصريح التطلعي هو أي تصريح لا يتصل بوقائع أو أحداث تاريخية، ويمكن التعرف عليه عن طريق استخدام مثل العبارات والكلمات الاتية "وفقاً للتقديرات"، "تهدف"، "مرتقب"، "تقدر"، "تتحمل"، "تعتقد"، "قد"، "التقديرات"، "تفترض"، "توقعات"، "تعتمد"، "تري"، "تخطط"، "ممکن"، "متوقع"، "مشروعات"، "ينبغي"، "على علم"، "سوف"، أو في كل حالة، ما يفهيا أو تعبيرات أخرى مماثلة التي تهدف إلى التعرف على التصريح باعتباره تطلعي. هذا ينطبق، على وجه الخصوص، إلى التصريحات التي تتضمن معلومات عن النتائج المالية المستقبلية أو الخطط أو التوقعات بشأن الأعمال التجارية والإدارة، والنمو أو الربحية والظروف الاقتصادية والتنظيمية العامة في المستقبل وغيرها من المسائل التي تؤثر على الشركة.

تخضع هذه البيانات التوقعية المستقبلية للمخاطر والتوقعات والافتراضات المتعلقة بأعمال الشركة وشركاتها التابعة واستثماراتها، بما في ذلك، تطور أعمالها ووضعها المالي وأفاقها ونموها واستراتيجياتها، فضلاً عن الاتجاهات في تطور الصناعة والاقتصاد الكلي في المملكة العربية السعودية. تتعلق العديد من هذه المخاطر والتوقعات بعوامل خارجة عن سيطرة الشركة أو تقديرها الدقيق، مثل ظروف السوق المستقبلية، وتقلبات العملة، وسلوك المشاركين الآخرين في السوق، وإجراءات الجهات التنظيمية وأي تغييرات في القوانين أو اللوائح المعمول بها أو السياسات الحكومية. وفي ضوء هذه المخاطر والتوقعات والافتراضات، قد لا تحدث التوقعات الواردة في البيانات، كما لا يجوز اعتبار أداء الشركة السابق ضماناً للنتائج المستقبلية. لا تقدم الشركة أي تعهد أو ضمان فيما يتعلق بأي بيان توقعي مستقبلي صادر عنها. ولا تنوي الشركة تحديث، أو استكمال، أو تعديل أو مراجعة أي من هذه البيانات التوقعية المستقبلية سواء نتيجة لمعلومات جديدة أو أحداث مستقبلية أو غير ذلك. لا يجوز تفسير أي شيء في المعلومات على أنه توقعات للأرباح.

قد تتضمن المعلومات معلومات مالية غير محددة أو غير معرفة بموجب المعايير الدولية لإعداد التقارير المالية (IFRS). هذه المعايير مستمدة من البيانات المالية الموحدة للشركة وتقدم كمعلومات إضافية لاستكمال المعايير الدولية لإعداد التقارير المالية. لا ينبغي الاعتماد على أي معلومات مالية تقدمها الشركة بشكل منفصل عن تحليل المعلومات المالية للشركة كما هو مذكور بموجب المعايير الدولية لإعداد التقارير المالية (IFRS).

قائمة الربح أو الخسارة والدخل الشامل الآخر الموحدة

ريال سعودي	الربع الثالث 2023 (غير مراجعة)	الربع الثالث 2024 (غير مراجعة)	التغير	الأشهر التسعة 2023 (غير مراجعة)	الأشهر التسعة 2024 (غير مراجعة)	التغير
الإيرادات	589,290,519	713,822,158	21.1%	1,664,368,093	2,048,197,450	23.1%
تكاليف الإيرادات	(415,919,311)	(530,002,514)	27.4%	(1,220,422,083)	(1,513,919,826)	24.0%
مجمول الربح	173,371,208	183,819,644	6.0%	443,946,010	534,277,624	20.3%
هامش مجمول الربح	29.4%	25.8%	-3.7 pp	26.7%	26.1%	-0.6 pp
الإيرادات الأخرى	1,795,856	2,847,611	58.6%	7,117,014	10,616,727	49.2%
مصارييف عمومية وإدارية	(66,713,349)	(67,160,426)	1%	(168,326,881)	(211,574,431)	25.7%
مصارييف المبيعات والتسويق	(7,677,354)	(11,469,324)	49.4%	(32,402,313)	(37,374,513)	15.3%
الانخفاض في النعم المدينة	(2,905,000)	(3,495,140)	20.3%	(10,105,000)	(9,116,009)	-9.8%
الربح التشغيلي	97,871,361	104,542,365	6.8%	240,228,830	286,829,398	19.4%
هامش الربح التشغيلي	16.6%	14.6%	-2.0 pp	14.4%	14.0%	0.4 pp
التكاليف التمويلية	(31,383,226)	(12,572,971)	-59.9%	(91,204,830)	(86,541,151)	-5.1%
الإيرادات التمويلية ¹	429,055	8,785,474	1948%	2,516,028	15,814,839	528.6%
الإيرادات التمويلية غير متكررة ²	13,377,611	-	-100.0%	38,209,074	-	-100.0%
الربح قبل الزكاة	80,294,801	100,754,868	25.5%	189,749,102	216,103,086	13.9%
الزكاة	(10,503,607)	(9,033,764)	-14.0%	(20,835,572)	(20,821,579)	0%
ربح الفترة	69,791,194	91,721,104	31.4%	168,913,530	195,281,507	15.6%
هامش ربح الفترة	11.8%	12.8%	1.0 pp	10.1%	9.5%	-0.6 pp
ربح / (خسارة) الفترة العائدة إلى:						
مالكو الشركة الأم	79,651,123	93,593,124	17.5%	205,606,379	213,782,029	3.9%
الحصص غير المسيطرة	(9,859,929)	(1,872,020)	-81.0%	(36,692,849)	(18,500,522)	-49.6%
	69,791,194	91,721,104	31.4%	168,913,530	195,281,507	15.6%
معلومات إضافية:						
ربحية السهم الأساسية والمخفضة ³	0.40	0.44	9.9%	1.03	1.00	-3.2%
الربح المعدل (باستبعاد البنود غير المتكررة)	56,413,583	91,721,104	62.6%	130,704,456	195,281,507	49.4%
هامش الربح المعدل	9.6%	12.8%	3.3 pp	7.9%	9.5%	1.7 pp
الأرباح قبل الفوائد والضرائب والاستهلاك والإطفاء	136,579,535	145,304,097	6.4%	349,833,584	404,048,433	15.5%
هامش الأرباح قبل الفوائد والضرائب والاستهلاك والإطفاء	23.2%	20.4%	-2.8 pp	21.0%	19.7%	-1.3 pp
الأرباح قبل الفوائد والضرائب والاستهلاك والإطفاء المعدلة	150,386,201	154,089,571	2.5%	390,558,686	419,863,272	7.5%
هامش الأرباح قبل الفوائد والضرائب والاستهلاك والإطفاء المعدلة	25.5%	21.6%	-3.9 pp	23.5%	20.5%	-3.0 pp

¹ تم تسجيلها سابقاً تحت بند إيرادات أخرى
² تتفق نقدي غير متكرر متعلق بالنعم المدينة طويلة الأجل من الطرف ذي العلاقة بالمجموعة في الإمارات، وهو ما تم سداه في سبتمبر 2023.
³ تم حساب الإيرادات لكل سهم على أساس المتوسط المرجح لعدد الأسهم الذي بلغ 212,919,708 سهماً بعد الطرح العام الأولي.

قائمة المركز المالي الموحدة

31 ديسمبر 2023 م (مراجعة)	30 سبتمبر 2024 م (غير مراجعة)	ريال سعودي
الموجودات		
1,635,208,564	1,810,142,107	الممتلكات والمعدات
521,234,589	500,667,050	موجودات حق الاستخدام
544,243,738	543,704,500	الموجودات غير الملموسة والشهرة
458,719	427,776	الأصول الاستثمارية
49,211,158	66,111,610	مصاريف مدفوعة مسبقاً والموجودات غير المتداولة
93,327,252	115,360,478	موجودات أخرى طويلة الأجل
2,843,684,020	3,036,413,521	الموجودات غير المتداولة
163,120,518	180,881,334	المخزون
745,696,546	831,964,718	الذمم المدينة والذمم المدينة الأخرى
102,314,728	184,203,167	موجودات العقود
162,989,742	194,870,528	مصاريف مدفوعة مسبقاً والموجودات المتداولة الأخرى
214,295,756	755,084,239	النقد وما في حكمه
1,388,417,290	2,147,003,986	الموجودات المتداولة
4,232,101,310	5,183,417,507	إجمالي الموجودات
حقوق الملكية		
200,000,000	232,000,000	رأس المال
-	(2,000,000)	أسهم خزانة
-	1,653,473,036	علاوة الإصدار
820,255,030	1,006,047,296	الأرباح المبقاة
1,020,255,030	2,889,520,332	حقوق الملكية العائدة إلى مالكي الشركة
235,219,964	378,406,311	الحصص غير المسيطرة
1,255,474,994	3,267,926,643	إجمالي حقوق الملكية
المطلوبات		
1,196,445,000	520,000,000	القروض طويلة الأجل
495,866,960	483,432,084	التزامات عقود الإيجار
219,013,090	249,968,145	مخصصات مكافأة نهاية الخدمة
1,911,325,050	1,253,400,229	المطلوبات غير المتداولة
493,995,693	-	القروض قصيرة الأجل
30,485,000	-	الجزء المتداول من القروض قصيرة الأجل
47,096,049	48,266,730	الجزء المتداول من التزامات عقود الإيجار
275,300,060	306,022,979	داننوتون
193,966,796	283,293,856	المصروفات المستحقة والالتزامات المتداولة الأخرى
24,457,668	24,507,070	الزكاة المستحقة
1,065,301,266	662,090,635	المطلوبات المتداولة
2,976,626,316	1,915,490,864	إجمالي المطلوبات
4,232,101,310	5,183,417,507	إجمالي حقوق الملكية والمطلوبات
معلومات إضافية:		
1,506,629,937	(235,084,239)	القروض مخصوم النقدية
2,049,592,946	296,614,575	إجمالي الدين
120%	-7%	صافي الدين / حقوق الملكية
163%	9%	إجمالي الدين/حقوق الملكية
482,968,426	537,183,275	الأرباح قبل الفوائد والضرائب والإستهلاك والإطفاء 12 شهر متداول ¹
3.1	(0.4)	صافي الدين / الأرباح قبل الفوائد والضرائب والإستهلاك والإطفاء ¹
4.2	0.6	إجمالي الدين / الأرباح قبل الفوائد والضرائب والإستهلاك والإطفاء ¹
526,301,521	555,606,107	الأرباح السنوية قبل الضرائب والفوائد والإستهلاك والإطفاء كما تم عرضها سابقاً
2.9	(0.4)	صافي الدين / الأرباح السنوية قبل الضرائب والفوائد والإستهلاك والإطفاء كما تم عرضها سابقاً
3.9	0.5	إجمالي الدين / الأرباح السنوية قبل الضرائب والفوائد والإستهلاك والإطفاء كما تم عرضها سابقاً

¹ الأرباح قبل الضرائب والفوائد والإستهلاك والإطفاء للفترة السابقة معجلة باستبعاد التدفقا النقدي المتكرر وغير المتكرر كما تم عرضه سابقاً تحت بند الإيرادات الأخرى.