

Balady  
بلدي  
منذ ٢٠٠٧

التقرير السنوي  
2025



# المحتويات

## نبذة عن بلدي

01 كلمة رئيس مجلس الإدارة  
رسالة الشركة

## البيانات المالية

02 ملخص المعلومات المالية

## عوامل المخاطرة

03 عدم القدرة على تنفيذ الاستراتيجية  
المتعلقة بالائتمان

## نموذج عمل الشركة

04 أنشطة الشركة  
مزارع الدواجن

## التسويق والتوزيع

05 التسويق والتوزيع من خلال الشركة  
مركبات النقل التي تمتلكها الشركة

## الاصول

06 العقارات التي تمتلكها الشركة

## مجلس الادارة

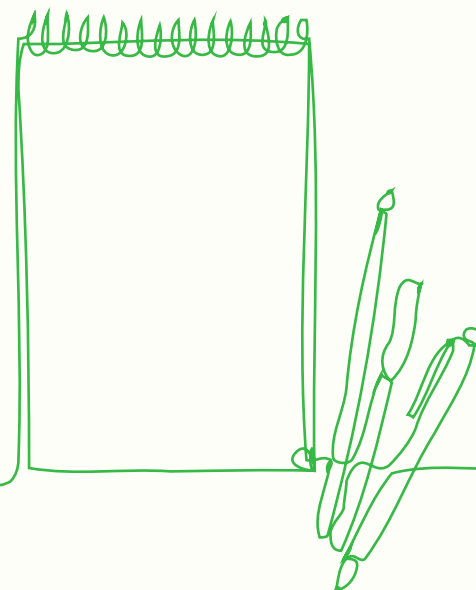
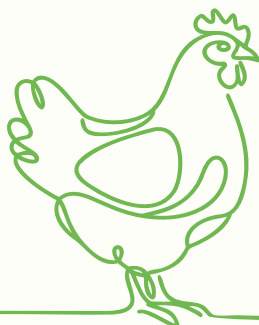
07 الهيكل التنظيمي

## مسؤوليات مجلس الادارة

08 ملخص السيرة الذاتية لاجراء مجلس الادارة  
حوكمة الشركة

## ادارة المخاطر والامثال

09 رأي المراجع الخارجي  
على القوائم المالية



Balady  
بلدي  
The World

# نبذة عن بلدي

كلمة رئيس مجلس الإدارة

# كلمة رئيس مجلس الإدارة



## مساهمينا الكرام:

### السلام عليكم ورحمة الله وبركاته ،

بالأصالة عن نفسي ونيابة عن زملائي أعضاء مجلس الإدارة تقدم لكم التقرير السنوي لعام ٢٠٢٥ الذي يستعرض

أداء الشركة وأنشطتها والأحداث والإنجازات التي شهدتها خلال العام

على الرغم من التحديات التشغيلية والاقتصادية التي شهدها قطاع الدواجن خلال

العام ٢٠٢٥ والتي أثرت سلبيا على هوامش الربحية، إلا أن الشركة تعاملت مع هذه

التحديات بقدر عالٍ من الانضباط المالي والمرونة التشغيلية، مع الحفاظ على جودة

منتجاتها واستمرارية أعمالها.

تمكنا خلاله بفضل الله ثم بجهود العاملين المخلصين من منسوبي الشركة إدارة

تنفيذية وموظفين، من الوصول الى الطاقة التشغيلية القصوى لمصنع الشركة

للدواجن في وادي بن هشبل حيث بلغ إنتاج سنوي إجمالي ٥٨,٧ مليون طائر

تقريبا خلال العام ٢٠٢٥

وبلغ إجمالي الإيرادات ٨٥٠,٧٣ مليون ريال سعودي تقريبا بصافي ربح قدره

٣٤,١٥ مليون ريال سعودي تقريبا

تعمل شركة بلدي للدواجن على تنفيذ خطة توسعاتها الاستراتيجية (٢٠٢٥-٢٠٢٩)،

والتي تهدف الى زيادة الطاقة الإنتاجية لإنتاج الدواجن وتلبية الطلب المستمر

وتحسين هوامش الربحية وتعظيم حقوق المساهمين والمساهمة في تحقيق

مستهدفات رؤية المملكة ٢٠٣٠، مؤكداً على امتناننا وشكرنا الجزيل لقيادتنا

الرشيدة إزاء رؤيتها الملهمة ودعمها المستمر لقطاع الدواجن والشركات المنتجة

المحلية.

## وتتضمن خطة التوسعات الاستراتيجية التي تنفذها الشركة خلال الاعوام ٢٠٢٥ الى ٢٠٢٩ ما يلي:

- انشاء مصنع للأعلاف بطاقة إنتاجية ٦٠ طن في الساعة مما يعزز قدرة الشركة على رفع جودة المنتج وسوف يتم الانتهاء من انشائه في الربع الاول من عام ٢٠٢٦
- انشاء مصنع جديد لإنتاج الدواجن في وادي الدواسر بطاقة إنتاجية تصل الى ٥٠٠ الف طائر في اليوم وسوف يتم الانشاء خلال عام ٢٠٢٦
- انشاء ٦٠٠ حظيرة دجاج للاحم وسوف يتم الانشاء ٢٠٢٧-٢٠٢٨
- انشاء عدد ٢٢ فقاسة تفريخ بطاقة سنوية ١٠٠ مليون صوص لكل فقاسة وسوف يتم الانشاء خلال عام ٢٠٢٧-٢٠٢٨ وسوف يتم تنفيذ خطة التوسعات الاستراتيجية عن طريق التدفقات النقدية الخاصة بالشركة والحصول على تسهيلات وقروض من صندوق التنمية الزراعية وكذلك البنوك التجارية بصيغه المرابحة الشرعية
- ختاماً، نتطلع للاستمرار في تحقيق النجاحات والنتائج المميزة ومواجهة التحديات المستقبلية بكل عزم خلال الأعوام القادمة ان شاء الله، وأغتنم هذه الفرصة لأقدم شكري الجزيل لزملائي أعضاء مجلس الإدارة وللإدارة التنفيذية وكافة منسوبي الشركة لقاء تفانيهم وجهودهم المخلصة والتي ساهمت في تحقيق نتائج متميزة للشركة على مدى سنوات بعد توفيق الله تعالى.
- كما لا يفوتني أن أعبر عن امتناننا الجَم لمساهمينا الكرام على ثقتهم ودعمهم المستمر. والله ولي التوفيق .

## رئيس مجلس الإدارة

د. عبدالرحمن سعد الشهواني

# بلدي بالأرقام ٢٠٢٥



# مصنع اعلاف بلدي

Balady  
بلدي  
1976

balady feed

مصنع  
اعلاف بلدي



400.000 طن  
أجمالي الانتاج السنوي



90  
عدد العاملين بالمصنع



3  
عدد خطوط الانتاج



## شركة بلدي للدواجن

شركة مساهمة سعودية بموجب القرار الوزاري رقم (٩٥٦) وبتاريخ ١١/٩/١٤٤٣هـ (الموافق ١٢/٤/٢٠٢٢م)،

والقرار الوزاري رقم (٩٨٥) وتاريخ ٩/١٠/١٤٤٣هـ (الموافق ١٠/٥/٢٠٢٢م)،

وبموجب السجل التجاري رقم (٥٨٥٥٠٢٨٢٢٥) و تاريخ ١٨/٤/١٤٢٨هـ (الموافق ٥/٥/٢٠٠٧م)

الصادر بمحافظة خميس مشيط. تم ادراجها بالسوق الموازية (نمو) بتاريخ ١٩-٣-٢٠٢٣ تحت رمز ٩٥٥٩

## عنوان الشركة المسجل

شركة بلدي للدواجن

خميس مشيط - وادي بن هشبل

ص.ب ٥١٨٤٦ الرمز البريدي ٦١٣١١

هاتف: ٩٢٠٠٣٥١٨٤

البريد الإلكتروني: [Info@Balady-Sa.Com](mailto:Info@Balady-Sa.Com)

الموقع الإلكتروني: [www.balady-sa.com](http://www.balady-sa.com)

## ملخص أنشطة الشركة

تمارس الشركة نشاطها بموجب السجل التجاري رقم (٥٨٥٥٠٢٨٢٢٥) و تاريخ ١٨/٠٤/١٤٢٨هـ (الموافق ٠٥/٠٥/٢٠٠٧م) الصادر بمدينة خميس مشيط ، والذي ينتهي بتاريخ ١٨/٠٥/١٤٤٨هـ (الموافق ٢٩/١٠/٢٠٢٦م).

تتمثل أنشطة الشركة كما في سجلها التجاري في تشغيل المجازر (ذبح وتهيئة لحوم الدواجن والارانب والطيور)، وإنتاج أنواع لحوم الدواجن والارانب والطيور الطازجة، وإنتاج اللحوم المبردة والمجمدة، صناعة أعلاف الدواجن.

### وتتمثل أنشطة الشركة كما في النظام الأساسي بمزاولة وتنفيذ الأغراض التالية:

١. إنتاج وتسويق منتجات الدواجن و البيض وكومها المجمدة و المبردة واستيرادها و تصديرها.

٢. تجارة الجملة والتجزئة في منتجات الدواجن.

٣. الإنتاج الزراعي و الحيواني وزراعة المحاصيل الزراعية و تربية المواشي و الدواجن و المناحل.

٤. إنتاج و تسويق الفواكه و الخضروات و العسل.

٥. انشاء و تشغيل مزارع الدواجن بكل أنواعها اللاحم و البياض.

٦. انشاء و تشغيل فقاسات البيض و المطاعم و منافذ بيع و منتجات الدواجن.

٧. انشاء و تشغيل مسالخ الدواجن واستيراد البيض المخصب.

٨. صناعة الأعلاف و الأسمدة و استيرادها و تصديرها و تسويقها و الحصول على وكالات في مجال معدات واعلاف

وادوية الدواجن و تسويقها.

٩. تملك الأراضي و العقارات.

١٠. خدمات النقل و الشحن و التبريد و التخزين

وتمارس الشركة أنشطتها وفق الأنظمة المتبعة وبعد الحصول على التراخيص اللازمة من الجهات المختصة

إن وجدت.

هذا وقد حصلت الشركة على كافة التراخيص النظامية اللازمة للأنشطة الحالية، والتي جميعها سارية المفعول

حتى تاريخ هذا التقرير . .

ويتمثل نشاط الشركة الفعلي الحالي كما في تاريخ هذا التقرير في استيراد وشراء وبيع البيض وتفريخ الدجاج،

وشراء وبيع الصوص، وتربية الدواجن وتعليقها وتقديم العناية البيطرية، وتملك وتشغيل وإدارة مزارع الدواجن،

إنشاء وتركيب وتجهيز الحظائر، إقامة وإدارة وتشغيل مصانع الاعلاف المخصصة للدواجن، إقامة وإدارة وتشغيل

المجازر المخصصة لذبح وتهيئة الدجاج وإعداد المقطعات، تسويق منتجات الشركة وتوزيعها في المتاجر أو من

خلال موزعي الشركة المعتمدين.



## المساهمون الكبار، وعدد أسهمهم، ونسب ملكيتهم

إن المساهمين الكبار الذين يملك كلاً منهم خمسة بالمائة (5%) أو أكثر من أسهم الشركة هم:

### كبار المساهمين

عدد الأسهم المملوكة	النسبة من إجمالي عدد الأسهم
2,628,000	40%
617,580	9.4%
617,580	9.4%
617,580	9.4%
617,580	9.4%
605,688	9.219%
328,500	5%
537,492	8.18%
6,570,000	100%

### الاسم

- ١ شركة المنجم للأغذية
- ٢ عبد الرحمن علي آل محي الشهراني
- ٣ محمد عبدالله بثيع العواشر
- ٤ عبد الرحمن سعد مفرح الشهراني
- ٥ حصة سيف سعد الشهراني
- ٦ تركي عبد الله هشبيل
- ٧ الشركة السعودية للصناعات المتطورة
- ٨ اسهم عامة نسبة تملك اقل من 5%  
الإجمالي



## رسالة الشركة واستراتيجيتها العامة

### أ. رؤية الشركة

دعم اقتصاد المملكة من خلال المساهمة في الخطة الموضوعة للاكتفاء الذاتي من إنتاج الدواجن.

### ب. رسالة الشركة

الالتزام بتقديم منتجات ذات قيمة غذائية وجودة عالية طبقا للمعايير المحددة وبأسعار تنافسية.

### ج. استراتيجية الشركة العامة

التحديث والتطوير المستمر في جميع جوانب العمل لتظل من الشركات الرائدة في قطاع إنتاج الدواجن والقطاعات المساندة له.

## نواحي القوة والميزات التنافسية للشركة

1. مساهمة الشركة في تحقيق رؤية المملكة ٢٠٣٠ في الاكتفاء الذاتي، حيث تقود وزارة البيئة و المياه والزراعة مبادرات حثيثة على مستوى القطاع لرفع نسبة الاكتفاء الذاتي لإنتاج لحوم الدواجن في المملكة .
2. توافر المعرفة والخبرة المتراكمة لدى أعضاء مجلس إدارة الشركة وموظفيها في قطاع تربية و انتاج الدواجن ومصنّعات الدجاج وتسويقها وبيعها.
3. تحكم الشركة بالكفاءة الانتاجية لمزارع الدواجن والمصنع المخصص لانتاج الدواجن ومصنّعات الدجاج وفق معايير الجودة التي تتبعها الشركة والمواصفات القياسية السعودية.
4. قدرة الشركة بالتحكم بمدخلات تصنيع الأعلاف المدخلة في عملية تربية الدواجن من خلال علمية تصنيع دقيقة مخصصة لتوليف العناصر العلفية الطبيعية.
5. الابتكار المستمر لإطلاق منتجات الدواجن بما يفي بتفضيلات المستهلكين ويتماشى مع مستويات الدخل للفرد.
6. وجود فريق عمل مؤهل ومحترف لإدارة عملية الانتاج وضبط الجودة وتطوير وتسويق وبيع منتجات الشركة.
7. تعزيز ثقة مؤسسي الشركة من خلال الاستثمار في الاصول الانتاجية بهدف الاستجابة لحجم الطلب على منتجات الشركة والدخول لأسواق جديدة.
8. تتمتع الشركة بتحقيق معدلات نمو في القطاع خلال الاربع أعوام الماضية والتي بلغت (٤٦,٣٠%) و ( ٧٩,٣٨ % ) و ( ١٨,٦٦ %) و ( ١٦,٥٨ %) للأعوام ٢٠٢١م و٢٠٢٢م و٢٠٢٣م و٢٠٢٤م مع انخفاض نسبي في العام ٢٠٢٥ قدرة ( -٤,١٠%)

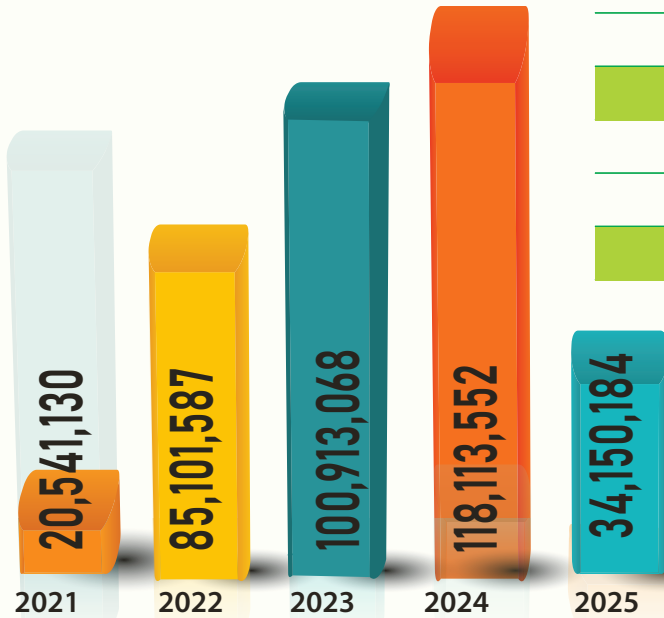
## ملخص المعلومات المالية

إن ملخص المعلومات المالية الوارد أدناه مبني على القوائم المالية المراجعة للشركة للسنة المالية المنتهية في ٣١ ديسمبر ٢٠٢٥م و٢٠٢٤م و٢٠٢٣م و٢٠٢٢م و٢٠٢١م.

والإيضاحات المرفقة بهما وفقاً للمعايير الدولية للتقارير المالية (IFRS) المعتمدة في المملكة العربية السعودية والمعايير والإصدارات الأخرى التي اعتمدها الهيئة السعودية للمراجعين والمحاسبين (SOCPA).

السنة المالية المنتهية في ٣١ ديسمبر ٢٠٢٥م	السنة المالية المنتهية في ٣١ ديسمبر ٢٠٢٤م	السنة المالية المنتهية في ٣١ ديسمبر ٢٠٢٣م	السنة المالية المنتهية في ٣١ ديسمبر ٢٠٢٢م	السنة المالية المنتهية في ٣١ ديسمبر ٢٠٢١م	قائمة الربح أو الخسارة والدخل الشامل (ريال سعودي)
(مراجعة)	(مراجعة)	(مراجعة)	(مراجعة)	(مراجعة)	المبيعات، بالصافي
850,738,485	887,117,339	760,971,040	641,282,707	357,497,208	
(782,217,104)	( 742,671,443 )	( 642,377,571 )	(544,835,973)	(329,560,322)	تكلفة المبيعات
68,521,381	144,445,896	118,593,469	96,446,734	27,936,886	مجمول ربح السنة / الفترة
37,926,204	121,379,414	104,686,082	76,198,387	15,961,697	صافي ربح السنة / الفترة من العمليات الرئيسية
35,632,262	121,169,704	104,412,062	87,956,734	21,665,662	صافي ربح السنة / الفترة قبل الزكاة
34,150,184	118,113,552	100,913,068	85,101,587	20,541,130	صافي ربح السنة / الفترة
33,809,284	118,430,064	99,320,907	84,210,706	20,650,214	إجمالي الدخل الشامل الآخر للسنة / للفترة

يعكس الأداء المالي للشركة نمواً ملحوظاً في الإيرادات خلال السنوات الأخيرة مع استمرار تحقيق نتائج تشغيلية قوية. كما يظهر استقرار صافي الربح رغم التغيرات في تكاليف التشغيل، مما يؤكد كفاءة إدارة العمليات واستدامة الأداء المالي للشركة.



صافي ربح السنة / الفترة

## تطور الأداء المالي (٢٠٢١م - ٢٠٢٥م)

: القوائم المالية المراجعة للشركة للسنة المالية المنتهية في ٣١ ديسمبر ٢٠٢١م والقوائم المالية المراجعة للسنة المالية المنتهية في ٣١ ديسمبر ٢٠٢٢م والقوائم المالية المراجعة للسنة المالية المنتهية في ٣١ ديسمبر ٢٠٢٣م. والقوائم المالية المراجعة للسنة المالية المنتهية في ٣١ ديسمبر ٢٠٢٤م والقوائم المالية المراجعة للسنة المالية المنتهية في ٣١ ديسمبر ٢٠٢٥م

السنة المالية المنتهية في ٣١ ديسمبر ٢٠٢٥م	السنة المالية المنتهية في ٣١ ديسمبر ٢٠٢٤م	السنة المالية المنتهية في ٣١ ديسمبر ٢٠٢٣م	السنة المالية المنتهية في ٣١ ديسمبر ٢٠٢٢م	السنة المالية المنتهية في ٣١ ديسمبر ٢٠٢١م	قائمة المركز المالي (ريال سعودي)
(مراجعة)	(مراجعة)	(مراجعة)	(مراجعة)	(مراجعة)	
104,037,051	122,419,363	161,255,198	113,230,411	52,488,057	مجموع الموجودات المتداولة
454,733,251	247,631,664	94,885,102	73,246,958	50,413,922	مجموع الموجودات غير المتداولة
558,770,302	370,051,027	256,140,300	186,477,369	102,901,979	مجموع الموجودات
35,752,841	33,938,037	36,330,746	33,687,924	15,391,198	مجموع المطلوبات المتداولة
180,267,416	27,172,229	9,588,857	15,609,655	16,609,166	مجموع المطلوبات غير المتداولة
216,020,257	61,110,266	45,919,603	49,297,579	32,000,364	مجموع المطلوبات
342,750,045	308,940,761	210,220,697	137,179,790	70,901,615	مجموع حقوق الملكية
558,770,302	370,051,027	256,140,300	186,477,369	102,901,979	مجموع المطلوبات وحقوق الملكية

السنة المالية المنتهية في ٣١ ديسمبر ٢٠٢٥م	السنة المالية المنتهية في ٣١ ديسمبر ٢٠٢٤م	السنة المالية المنتهية في ٣١ ديسمبر ٢٠٢٣م	السنة المالية المنتهية في ٣١ ديسمبر ٢٠٢٢م	السنة المالية المنتهية في ٣١ ديسمبر ٢٠٢١م	التدفقات النقدية (ريال سعودي)
(مراجعة)	(مراجعة)	(مراجعة)	(مراجعة)	(مراجعة)	
48,582,685	131,019,392	110,255,147	82,997,352	11,471,141	صافي النقد المتوفر من الأنشطة التشغيلية
(219,988,737)	(136,926,827)	(33,077,034)	(17,412,453)	(14,999,781)	صافي النقد المستخدم في الأنشطة الاستثمارية
136,422,091	(27,954,743)	(38,743,090)	(25,658,608)	(1,559,464)	صافي النقد المستخدم في الأنشطة التمويلية

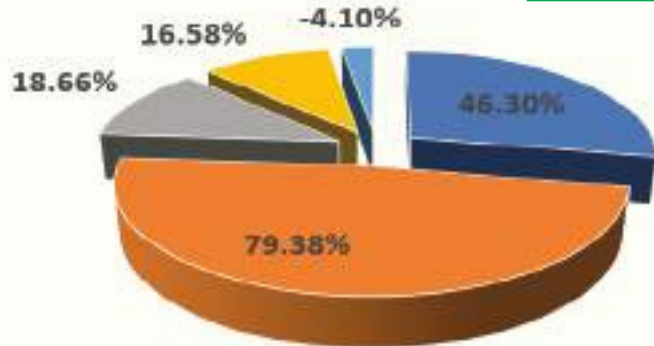


## القوائم المالية المراجعة للشركة للسنة المالية المنتهية في ٣١ ديسمبر ٢٠٢١م

و٣١ ديسمبر ٢٠٢٢م و٣١ ديسمبر ٢٠٢٣م. و٣١ ديسمبر ٢٠٢٤م و٣١ ديسمبر ٢٠٢٥م

السنة المالية المنتهية في ٣١ ديسمبر ٢٠٢٥م	السنة المالية المنتهية في ٣١ ديسمبر ٢٠٢٤م	السنة المالية المنتهية في ٣١ ديسمبر ٢٠٢٣م	السنة المالية المنتهية في ٣١ ديسمبر ٢٠٢٢م	السنة المالية المنتهية في ٣١ ديسمبر ٢٠٢١م	وحدة المؤشر	مؤشرات الأداء الرئيسية
(مراجعة)	(مراجعة)	(مراجعة)	(مراجعة)	(مراجعة)	%	معدل النمو في المبيعات*
4,10-%	16,58%	18,66%	79,38%	46,30%	%	معدل النمو في صافي الربح من العمليات الرئيسية*
68,75-%	15,95%	18,66%	377,38%	(34,00%)	%	هامش مجمل الربح (الخسارة)
8,05%	16,28%	15,58%	15,04%	7,81%	%	هامش الربح من العمليات التشغيلية
4,46%	13,68%	13,76%	11,88%	4,46%	%	هامش صافي الربح (الخسارة)
4,01%	13,31%	26,13%	13,27%	5,75%	%	المبيعات / إجمالي الأصول
152,25%	239,73%	297,09%	343,89%	347,42%	%	نسبة التداول (مرة)
2,91x	3,61x	4,44x	3,36x	3,41x	مرة	

معدل النمو في المبيعات



تعكس المؤشرات المالية للشركة نمواً ملحوظاً في المبيعات خلال السنوات الماضية، مع تحسن مستمر في هامش الربحية وكفاءة العمليات التشغيلية. كما تظهر المؤشرات قدرة الشركة على تحقيق عوائد مستقرة وتعزيز كفاءة استخدام الأصول بما يدعم استدامة النمو.



# مسلمخ وادي الدواسر تحت الانشاء

الطاقة الاستيعابية ٥٠٠ الف طائر يوميا

## ١-المخاطر المتعلقة بعدم القدرة على تنفيذ الاستراتيجية

تعتمد قدرة الشركة على زيادة مبيعاتها وتحسين ربحيتها على مدى التنفيذ الفعال لخطط أعمالها وتحقيقها لاستراتيجيتها بنجاح. إن قدرة الشركة على التوسع في أعمالها بالمستقبل تعتمد على قدرتها على مواصلة تنفيذ وتحسين نظم المعلومات التشغيلية والمالية والإدارية بكفاءة وفي الوقت المناسب، وكذلك على قدرتها على زيادة قواها العاملة وتدريبها وتحفيزها وإدارتها. علاوةً على ذلك، فإن أي خطط توسع في الأعمال التي تعتمدها الشركة القيام بها في المستقبل سوف تخضع للتكاليف المقدره وجدول التنفيذ الزمني المحدد لها، وقد تحتاج الشركة إلى الحصول على تمويل إضافي لإنجاز أي خطط توسع، وإذا لم تتمكن من تنفيذ خطط التوسع وفقاً للجدول الزمني المحدد لها ووفق التكاليف المقدره للمشروع أو في حال عدم تحقيق الربحية المرجوة من هذه المشاريع والذي قد يعود لأسباب مختلفة بما فيها تغير حالة السوق وقت تنفيذ هذه المشاريع أو في حال وجود خلل في دراسة الجدوى، أو في حال عدم قدرة الشركة على الحصول على التمويل اللازم لمشاريعها، فإن ذلك سيؤثر سلباً وبشكل جوهري على الوضع التنافسي للشركة، وبالتالي على نتائج أعمالها وربحيتها وتوقعاتها المستقبلية.

## ٢-المخاطر المتعلقة بعدم استخراج أو عدم تجديد التراخيص والتصاريح والشهادات

يتعين على الشركة الحصول على التصاريح والتراخيص والموافقات النظامية المختلفة فيما يتعلق بأنشطتها والمحافظة عليها. وتشمل هذه التراخيص على سبيل المثال لا الحصر: شهادات تسجيل الشركة الصادرة عن وزارة التجارة، ترخيص منشأة صناعية الصادر عن وزارة الصناعة والثروة المعدنية، تراخيص المشاريع الزراعية الصادرة عن وزارة البيئة والمياه والزراعة، ورخصة نشاط تجاري الصادرة عن وزارة الشؤون البلدية والقروية والإسكان، شهادات السعودة وشهادات الزكاة وشهادة التسجيل في ضريبة القيمة المضافة وشهادات التأمينات الاجتماعية وشهادات تسجيل المنتجات من الهيئة العامة للغذاء والدواء.

إن عدم تمكن الشركة من تجديد رخصها وتصاريحها وشهاداتها الحالية أو عدم الحصول على أي من التراخيص اللازمة لأعمالها أو إذا تم تعليق أو انتهاء أي من تراخيصها أو إذا تم تجديد أي من تلك التراخيص بشروط غير مناسبة للشركة، أو في حال عدم قدرة الشركة الحصول على الرخص والتصاريح والشهادات الإضافية التي قد تُطلب منها في المستقبل، فإن ذلك قد يعرض أنشطة الشركة للتوقف ومنع القيام بأعمالها كإغلاق الشركة أو تجميد جميع الخدمات التي تقدمها الجهات الرقابية للشركة (ك تجديد التراخيص والشهادات واستخراج التأشيرات ورخص الإقامة ونقل الكفالات...إلخ) أو تعرضها لغرامات مالية تفرضها الجهات ذات العلاقة بالتراخيص والتصاريح والشهادات، مما سينتج عنه تعطل عمليات الشركة وتكبدها تكاليف إضافية والذي بدوره سيؤثر بشكل سلبي وجوهري على أعمال الشركة ونتائج عملياتها ومركزها المالي وتوقعاتها المستقبلية.

### ٣- المخاطر المتعلقة بالائتمان

- تنشأ مخاطر الائتمان عندما يعجز أحد الأطراف عن الوفاء بالتزام مالي معين للطرف الآخر. وقد تواجه الشركة مخاطر الائتمان في عدة حالات مؤقتة أو دائمة منها وجود أرصدة مدينة من العملاء، وفشل أطراف أخرى مدينة بالوفاء بالتزاماتها تجاه الشركة، وغيرها.
- وبلغ إجمالي رصيد الذمم المدينة حوالي (١٥,٩٣) مليون ريال سعودي وحوالي (٢١,٦٦) مليون ريال سعودي وحوالي ( ١٦,٣ ) مليون ريال سعودي وحوالي ( ١٥ ) مليون ريال سعودي وحوالي (١٩,٩١) مليون ريال سعودي كما في ٣١ ديسمبر ٢٠٢١ م و ٣١ ديسمبر ٢٠٢٢ م و ٣١ ديسمبر ٢٠٢٣ م و ٣١ ديسمبر ٢٠٢٤ م و ٣١ ديسمبر ٢٠٢٥ م على التوالي.

### بيان بموقف القروض

- أبرمت الشركة عقد قرض مع صندوق التنمية الزراعية السعودي عام ٢٠١٤ بقيمة ٢٩,٩ مليون ريال لتمويل مشروع المسالخ الآلية بخميس مشيط، على أن يُسدد على ١٠ أقساط سنوية من ٢٠١٧ حتى ٢٠٢٥، و قامت الشركة بسداد إجمالي المبالغ المستحقة وقامت الشركة بسداد اخر قسط بتاريخ ١١-١١-٢٠٢٥ مبلغ ( ٣,٦٤٨,٠٥٤ ) ريال سعودي

ويوضح الجدول التالي تحليل متعلق بأعمار المدينين التجاريين في ٣١ ديسمبر ٢٠٢١ م و ٣١ ديسمبر ٢٠٢٢ م و ٣١ ديسمبر ٢٠٢٣ م و ٣١ ديسمبر ٢٠٢٤ م و ٣١ ديسمبر ٢٠٢٥ م

### ملخص بأعمار المدينين التجاريين

بيانات		كما في ٣١ ديسمبر ٢٠٢٥ م		كما في ٣١ ديسمبر ٢٠٢٤ م		كما في ٣١ ديسمبر ٢٠٢٣ م		كما في ٣١ ديسمبر ٢٠٢٢ م		كما في ٣١ ديسمبر ٢٠٢١ م		بيان (بالريال سعودي)
النسبة	القيمة	النسبة	القيمة	النسبة	القيمة	النسبة	القيمة	النسبة	القيمة	النسبة	القيمة	
												٠ يوم إلى ٣٠ يوم
87.45%	17,417,900	92.8%	14,005,843	96.11%	15,750,080	76.39%	16,549,692	64.06%	10,202,133			٣١ يوم إلى ٦٠ يوم
6.31%	1,257,252	1.31%	198,236	0.71%	116,221	0.51%	109,856	4.58%	728,852			٦١ يوم إلى ٩٠ يوم
0.77%	153,564	0.36%	54,812	0.18%	29,475	0.10%	21,467	2.36%	376,606			أكثر من ٩٠ يومًا
5.47%	1,089,496	5.52%	833,761	3%	491,301	23%	4,982,628	29.00%	4,618,705			الإجمالي
100.00%	19,918,212	100.00%	15,092,652	100.00%	16,387,077	100.00%	21,663,643	100.00%	15,926,296			مخصص الخسائر الائتمانية
	(656,327)		(705,026)		(448,700)		(4,979,320)		(4,519,401)			صافي الذمم المدينة
	19,261,885		14,387,626		15,938,377		16,684,323		11,406,895			

٢- تم توقيع اتفاقية تسهيلات بنكية متوافقة مع احكام الشريعة الإسلامية مع مصرف الراجحي بتاريخ ٢٦/١٠/١٤٤٦هـ الموافق ٢٤/٠٤/٢٠٢٥م

ملاحظات	ما تم صرفه	هدف من التمويل	قيمة التمويل
تم السداد	61,000,000	تمويل متطلبات راس المال العامل	100,000,000
	150,000,000	توسعات الاستراتيجية وشراء معدات الانتاج	333,000,000

- ٣- تم توقيع عقد قرض تمويلي مع صندوق التنمية الزراعية لغرض تمويل مشروع انشاء مسلخ ومصنع لانتاج لحوم الدواجن ومصنعاتها بتاريخ ١٤/٠٥/١٤٤٧هـ الموافق ٠٥/١١/٢٠٢٥م قيمة التمويل ( ٢٨٠,٥١٨,٩٠٠ ) على ان يسدد على ١٠ اقساط تنتهي بتاريخ ١٦-١٠-٢٠٣٧

#### ٤- المخاطر المتعلقة بالإعانات الحكومية لدعم قطاع إنتاج الدواجن

- هذا وتجدر الإشارة إلى أن الشركة تلقت مبالغ دعم نقدي على أساس كميات الإنتاج النهائي الفعلية وبناءً على فواتير البيع التي قامت الشركة بتقديمها على (منصة زراعي) التابعة لوزارة البيئة والمياه والزراعة، حيث بلغ قيمة الإعانة الحكومية مبلغ (١,٩٨٥,٣٧٨) ريال سعودي، و(٥,٧٥٥,٥٠٥) ريال سعودي و ( ٣,٤٦٤,٥٣٥ ريال سعودي و ( ٢,٩٠٣,٩٨٥ ) و ( ١,٧١٧,٢٦٥ ) ريال سعودي خلال الأعوام ٢٠٢١م و ٢٠٢٢م و ٢٠٢٣م و ٢٠٢٤م و ٢٠٢٥م على التوالي.

✳ الإعانات الحكومية مفيدة لكنها مصدر دخل غير ثابت، والاعتماد عليها يمثل مخاطرة مالية وتشغيلية.

ويوضح الجدول التالي تفاصيل الدعم الإعانة الحكومية التي حصلت عليها الشركة كما في السنة المالية المنتهية في

٣١ ديسمبر ٢٠٢١م و ٣١ ديسمبر ٢٠٢٢م و ٣١ ديسمبر ٢٠٢٣م

و ٣١ ديسمبر ٢٠٢٤م و ٣١ ديسمبر ٢٠٢٥م

البند	كما في ٣١ ديسمبر ٢٠٢١م (ريال سعودي)	كما في ٣١ ديسمبر ٢٠٢٢م (ريال سعودي)	كما في ٣١ ديسمبر ٢٠٢٣م (ريال سعودي)	كما في ٣١ ديسمبر ٢٠٢٤م (ريال سعودي)	كما في ٣١ ديسمبر ٢٠٢٥م (ريال سعودي)
الإعانات الحكومية	1,985,378	5,755,505	3,464,535	2,903,985	1,717,265

## ٥- المخاطر المتعلقة بالمعاملات مع الأطراف ذات علاقة

إجمالي قيمة التعاملات خلال السنة ٢٠٢٥ (بالريال السعودي)	إجمالي قيمة التعاملات خلال السنة ٢٠٢٤ (بالريال السعودي)	إجمالي قيمة التعاملات خلال السنة ٢٠٢٣ (بالريال السعودي)	إجمالي قيمة التعاملات خلال السنة ٢٠٢٢ (بالريال السعودي)	إجمالي قيمة التعاملات خلال السنة ٢٠٢١ (بالريال السعودي)	طبيعة التعامل	طبيعة العلاقة	الأطراف ذات العلاقة
8,075,217	9,677,688	7,656,223	8,144,364	6,969,919	مبيعات صوص وعلف وأدوية وديزل ونشارة	جهة منتسبة (مزرعة مملوكة لمساهمين وهم ورثة جربوع الشهراني)	مزرعة جربوع الشهراني للدواجن
8,660,491	9,805,209	9,492,806	8,931,495	7,779,586	مشتريات دجاج حي	جهة منتسبة (مؤسسة مملوكة لعضو مجلس الإدارة المنتدب السيد / تركي عبدالله الشهراني)	شركة محيط الشرق العقارية
71,325,228	85,557,459	46,814,083	25,875,802	15,837,910	مبيعات صوص وعلف وأدوية وديزل ونشارة	جهة منتسبة (مؤسسة مملوكة لعضو مجلس الإدارة السيد / محمد عبدالله بنوع الشهراني)	مؤسسة محمد عبدالله بثيع العواشر
83,091,518	100,379,993	46,658,161	28,986,027	17,137,082	مشتريات دجاج حي	جهة منتسبة (مؤسسة مملوكة لعضو مجلس الإدارة السيد / محمد عبدالله بنوع الشهراني)	مؤسسة هشبيل تركي عبدالله
81,685,149	50,540,583	45,479,427	43,065,628	33,615,033	مبيعات صوص وعلف وأدوية وديزل ونشارة	جهة منتسبة (مؤسسة مملوكة لعضو مجلس الإدارة السيد / محمد عبدالله بنوع الشهراني)	عائض محمد عوطة
92,349,984	49,481,011	52,334,532	48,849,344	35,113,506	مشتريات دجاج حي	جهة منتسبة (مؤسسة مملوكة للمساهم السيد / هشبيل تركي عبدالله الشهراني)	شركة المنجم للاغذية
-	-	6,153,939	11,348,645	12,620,507	مبيعات صوص وعلف وأدوية وديزل ونشارة	جهة منتسبة (مؤسسة مملوكة للمساهم السيد / هشبيل تركي عبدالله الشهراني)	مزرعة عبد الرحمن سعد
-	-	7,091,482	12,166,378	14,903,252	مشتريات دجاج حي	جهة منتسبة (مؤسسة مملوكة للمساهم عائض محمد عوطة )	كبار التنفيذيين
-	-	30,842,913	29,685,249	-	مبيعات صوص وعلف وأدوية وديزل ونشارة	مساهم	
-	-	33,138,715	31,927,562	-	مشتريات دجاج حي		
106,777,095	17,668,272	-	-	-	مبيعات دجاج مبرد ومجمد		
39,704,428	8,035,550	-	-	-	مبيعات صوص وعلف وأدوية وديزل ونشارة		
44,854,961	8,577,488	-	-	-	مشتريات دجاج حي		
4,198,601	4,315,799	3,926,621	2,859,799	1,834,731	رواتب و بدلات		

• تتعامل الشركة في سياق أعمالها الاعتيادية مع أطراف ذات علاقة والتي تمت على أساس تجاري بحت،

• حيث يعبر عن الأطراف ذات العلاقة بأنها شركة منتسبة يملكها أحد المساهمين أو أعضاء مجلس الإدارة

• أو قرابتهم من الدرجة الأولى وتتصف جميع التعاملات مع الأطراف ذات العلاقة بأنها تعاملات تجارية بحتة

• وهي عبارة عن مبيعات صوص وأعلاف وأدوية أو مشتريات دجاج حي مكتمل النمو او مبيعات منتجات تامة.

• توضّح الجداول التالية التعاملات التي تمت مع أطراف ذات العلاقة خلال العام المالي ٢٠٢١م و ٢٠٢٢م و ٢٠٢٣م و ٢٠٢٤م و ٢٠٢٥م

• المصدر: القوائم المالية المراجعة للشركة

## 6- المخاطر المتعلقة بالبيئة التنافسية:

تتأثر الشركة بالمنافسة المتزايدة في السوق المحلية مع شركات القطاع، إلا أن الشركة وإدارتها التنفيذية تراقب وتعمل على دراسة وضع السوق والأسعار والعروض الترويجية بشكل منتظم لتحقيق أقصى قدر من الميزة التنافسية، وفهم الفرص والتحديات التي تنشأ في القطاع، مع وضع الحلول اللازمة لمواجهة تلك المنافسة بما فيها وضع استراتيجية لتعزيز علاماتها التجارية وتحسين جودة منتجاتها بصورة مستمرة، مع الالتزام التام بالأنظمة الحكومية ذات الصلة.

## 7- المخاطر المتعلقة بتغير أنماط الاستهلاك والوعي الصحي:

تعمل الشركة على تحديث استراتيجيات الإنتاج والتسويق بما يتماشى مع التغيرات التي يشهدها القطاع داخل المملكة، لتلبي طموحات المستهلكين وتقدم أفضل جودة ممكنة.

## 8- المخاطر المتعلقة بالأزمات الصحية والأوبئة العالمية:

تضع الشركة خطاً استباقية لضمان استمرارية الأعمال في حال حدوث اضطرابات صحية إقليمية أو عالمية قد تؤثر على القوى العاملة أو سلسلة الامداد، مستفيدة من البنية التحتية اللوجستية المرنة وشبكة مورديها في مختلف قارات العالم والبروتوكولات الوقائية المعتمدة محلياً ودولياً للحد من أي تعثر تشغيلي.

## 9- المخاطر المتعلقة بالكوارث الطبيعية والتغيرات المناخية:

تعمل الشركة على وضع خطط للطوارئ دائماً لمواجهة الكوارث الطبيعية والتغيرات المناخية التي قد تؤثر على الإنتاج وحجم المبيعات، ووضع السيناريوهات للتعامل معها، وذلك لتخفيف الأضرار الناتجة عن تلك المتغيرات.





## ١٠- المخاطر المتعلقة بالأمن السيبراني والتحول الرقمي:

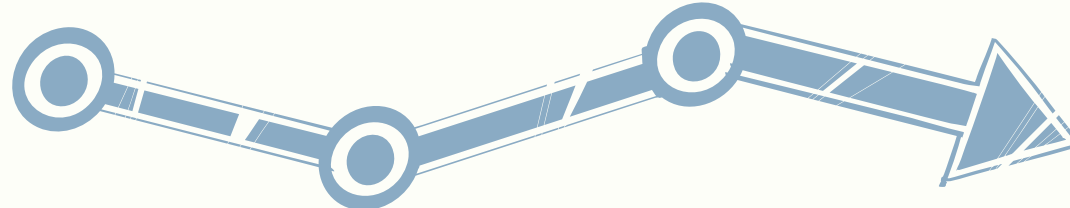
يمكن أن يؤدي وقوع حادثة متعلقة بالأمن السيبراني إلى وصول غير مُصرح به إلى أنظمة المعلومات الخاصة بالشركة أو بياناتها أو إساءة استخدامها. وقد يؤدي ذلك إلى تسرب معلومات سرية وحساسة، أو فقدان أصول البيانات الرئيسية، وتعطيل الحركة التجارية والعمليات، ما يؤدي إلى إلحاق الضرر بسمعة الشركة. وتواصل الشركة تعزيز بنيتها التحتية التقنية، ولديها أيضاً خطط فعّالة لاستمرارية الأعمال وآليات ملائمة لتقليل الانقطاعات في حالة حدوث عطل تقني.

## ١١- المخاطر المتعلقة بالمخاطر الجيوسياسية :

تُولي شركة بلدي للدواجن أهمية كبيرة لإدارة المخاطر الجيوسياسية نظرًا لتأثيرها المباشر على استقرار سلاسل الإمداد واستمرارية تدفق السلع والمواد الخام والمعدات وخطوط الانتاج وأثر كل ذلك على عمليات الشركة. وتعتمد الشركة على استراتيجيات استباقية تشمل تنويع مصادر التوريد، وبناء علاقات طويلة الأمد مع موردين موثوقين في مناطق جغرافية متعددة، إضافة إلى مراقبة التطورات السياسية والاقتصادية بشكل مستمر. كما تعمل على تحسين كفاءة التخطيط اللوجستي ورفع مستويات المخزون الاحتياطي للحد من تأثير أي اضطرابات مفاجئة. ومن خلال هذه الإجراءات، تسعى شركة بلدي للدواجن إلى تقليل المخاطر المحتملة، وضمان استقرار التكاليف، والحفاظ على قدرتها التنافسية واستدامة نموها.

## ١٢. المخاطر المتعلقة ب عجز السيولة والتوسع في الاقتراض:

هي المخاطر المتمثلة في تعرض الشركة لصعوبات في الحصول على التمويل اللازم للوفاء بالتزامات مرتبطة بأدوات مالية، قد تنتج مخاطر السيولة عند عدم القدرة على بيع أصل مالي ما بسرعة وبقيمة تقارب قيمته العادلة. تدار مخاطر السيولة من خلال المراقبة المنتظمة لمدى كفاية السيولة المتوفرة للوفاء بالالتزامات المالية للشركة.



## مزارع الدواجن

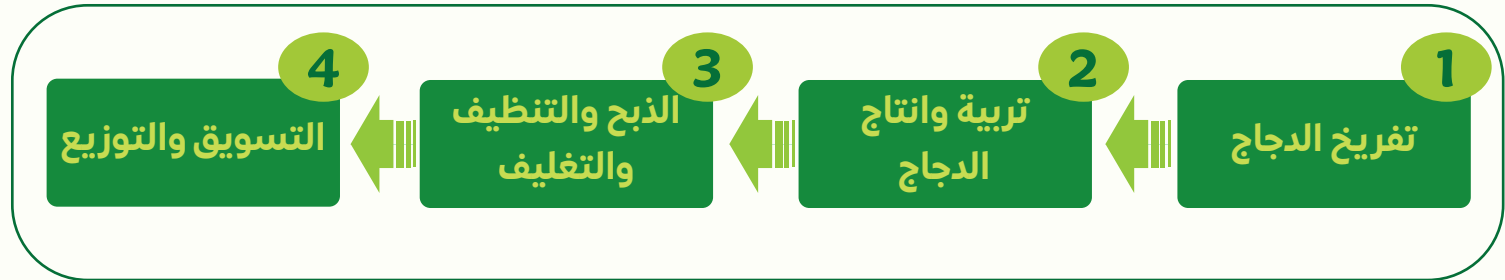
- لدى الشركة عدد (٢٩) مزرعة مجهزة ومُعدّة لتربية وإنتاج الدواجن منها عدد (٧) مزارع مملوكة للشركة،
- ومنها عدد (٢١) مزارع يتم تشغيلها بواسطة عقود تشغيل مبرمة مع ملاك المزارع،
- و منها عدد (١) مزارع تم استئجارها من قبل الشركة ، وكما بتاريخ هذا المستند
- يوضح الجدول التالي تفاصيل مزارع الدواجن:

## نموذج عمل الشركة

### ملخص نموذج عمل الشركة

الشركة بتربية وإنتاج الدواجن من خلال استغلال مواردها وأصولها تحت إشراف إدارة فعّالة ومحترفة على أساس معايير جودة عالية؛ بالإضافة إلى قدرتها على التحكم في عناصر تكلفة الإنتاج، وتفعيل أعلى درجة السلامة والصحة الغذائية طوال عملية الإنتاج. وقد بلغت الطاقة الإنتاجية لإنتاج الدجاج ومقطعات الدجاج حوالي (٥٣,٢٩٠) طن سنوياً. وفيما يوضح الشكل التالي مراحل الإنتاج الرئيسية لتربية وإنتاج وتسويق وبيع الدواجن ومقطعات الدجاج لدى الشركة:

#### الشكل رقم (١): مراحل الإنتاج الرئيسية



## مزارع الدواجن

### المزارع المملوكة للشركة

المزرعة	المدينة/ المحافظة	المساحة م <sup>٢</sup>	رقم الترخيص	الحظائر الفعلية
1	خميس مشيط	74,000	20/06/014605/41	8
2	خميس مشيط	150,000	20/06/014605/053	12
3	الدواسر	109,700	22/01/014617/252	10
4	الدواسر	122,500	22/01/014617/036	12
5	الدواسر	208,700	23/01/014617/914	16
6	الدواسر	122,500	24/01/01617/036	8
7	الدواسر	150,000	24/01/014617/315	21

## المزارع التي تقوم الشركة بتشغيلها

المزرعة	المدينة/ المحافظة	المساحة م <sup>٢</sup>	رقم الترخيص	الحظائر الفعلية
1	تثليث	90,000	20/06/14605/033	14
2	خميس مشيط	71,452	20/06/014605/060	8
3	خميس مشيط	52,500	20/06/014605/059	9
4	بيشة	50,000	20/06/014605/054	6
5	بيشة	90,000	21/06/014605/143	3
6	تثليث	28,000	20/06/014605/183	21
7	الدوaser	50,000	22/01/014617/498	6
8	الدوaser	100,000	22/01/014617/279	36
9	بيشة	250,000	23/06/014617/086	24
10	بيشة	62,500	22/06/014617/755	6
11	الدوaser	110,500	24/01/014617/199	12
12	احمد روفيدة	76,500	20/06/014605/185	8
13	احمد روفيدة	24,500	20/06/014605/048	3
14	رنيه	250,000	20/02/014605/030	12
15	بيشة	26,600	20/06/014605/046	5
16	تثليث	182,078	21/06/014617/254	16
17	تثليث	178,666	20/06/014605/154	16
18	بيشة	62,500	24/06/014617/085	6
19	تثليث	110,000	21/06/014617/714	12
20	بيشة	62,500	24/06/014617/4648	6
21	احمد روفيدة	113,628	23/06/014617/2633	12

## المزارع التي تقوم الشركة بإستئجارها

المزرعة	المدينة/ المحافظة	المساحة م <sup>٢</sup>	رقم الترخيص	الحظائر الفعلية
1	خميس مشيط	500,000	058/014605/06/20	24



وفيما يلي يوضح الجدول التالي تفاصيل إنتاج الدواجن من المزارع كما في تاريخ هذا التقرير:

### تفاصيل إنتاج الدواجن من المزارع ( ٢٠٢٥ )

الطاقة الفعلية في السنة (حبة واحدة)	الطاقة الفعلية للدورة (حبة واحدة)
69,902,000	10,436,000

### التسويق والتوزيع

تقوم الشركة بتسويق وتوزيع منتجاتها من خلال فريق عمل مؤهل وذو خبرة، حيث أن جميع منتجات الشركة من الدجاج المبرد ومقطعات الدجاج مسجلة تحت علامة تجارية باسم (دجاج بلدي) حيث يتم توزيع منتجات الشركة على نقاط بيع مختلفة سواء متاجر الأغذية أو المطاعم أو الفنادق في عدد من مدن المملكة العربية السعودية، ويوضح الجدول التالي توزيع لمنتجات الشركة بحسب مدن ومحافظات المملكة:

#### توزيع منتجات الشركة بحسب مدن ومحافظات المملكة

المدينة	الوزن النسبي لمنتجات الشركة المباعة بحسب مدن ومحافظات المملكة
محافظة جيزان	27.00%
محافظة خميس مشيط	15.00%
محافظة بيشة	10.00%
محافظة جدة	10.00%
مدينة الرياض	10.00%
مدينة الدمام	9.00%
محافظة الاحساء	9.00%
محافظة الطائف	5.00%
مدينة مكة المكرمة	5.00%

وتتم عملية البيع لمنتجات الشركة من خلال مناديب البيع يعملون بالشركة أو من خلال وكلاء بيع معتمدين (مستقلين)، ويوضح الجدول التالي توزيع بيع منتجات الشركة من خلال مناديب البيع لدى الشركة وموزعي معتمدين:

#### توزيع بيع منتجات الشركة من خلال مناديب الشركة وموزعين معتمدين

موزعين معتمدين	مناديب البيع بالشركة
56.00%	44.00%



## التسويق والتوزيع من خلال الشركة

لدى الشركة فريق عمل مؤهل وذو كفاءة يقومون بعمليات تسويق وبيع منتجات الشركة، ويوضح الجدول التالي تفاصيل المركبات التي تمتلكها الشركة حتى تاريخ هذا التقرير

### تفاصيل المركبات التي تمتلكها الشركة

العدد	بيان
53	المركبات المخصصة لنقل الدجاج الحي والصوص
81	السيارات الخاصة بالتوزيع المنتجات
108	سيارات خدمات وخاصة
242	الاجمالي



## العقارات التي تمتلكها الشركة

تمتلك الشركة خمسة وعشرون قطعة ارض ، ويوضح الجدول تفاصيلها:

### قائمة العقارات التي تمتلكها الشركة

الرقم	العقار	نوع العقار	المدينة	رقم الصك	المساحة (المتر المربع)
1	أرض	تجاري	وادي بن هشبل	760026287900	2م 2,293
2	أرض	زراعية	خيبر الجنوب	479301000523	2م 150,000
3	أرض	زراعية	وادي الدواسر	312602002698	2م 122,500
4	أرض	زراعية	وادي الدواسر	712603002002	2م 105,000
5	أرض	زراعية	وادي الدواسر	312603002001	2م 109,700
6	أرض	زراعية	وادي بن هشبل	971715003635	2م 60,000
7	أرض	زراعية	وادي الدواسر	412604001665	2م 102,520
8	أرض	تجاري	وادي بن هشبل	671708013405	2م 6,400
9	أرض	زراعية	وادي بن هشبل	671716001992	2م 37,703
10	أرض	زراعية	وادي الدواسر	312604003497	2م 103,700
11	أرض	تجاري	صبيا	372204002605	2م 1,497
12	أرض	زراعية	وادي الدواسر	312603005151	2م 61,250
13	أرض	زراعية	وادي الدواسر	412604004403	2م 61,250
14	أرض	زراعية	وادي الدواسر	712604004483	2م 1,500,000
15	أرض	زراعية	وادي بن هشبل	262029002546	2م 74,000
16	أرض	زراعية	وادي الدواسر	260001345582	2م 59,000
17	أرض	زراعية	وادي الدواسر	360001345592	2م 63,400
18	أرض	زراعية	وادي الدواسر	312603005414	2م 1,302,700
19	أرض	زراعية	الافلاج	43	2م 902,500
20	أرض	زراعية	الافلاج	460660001447	2م 1,800,000
21	أرض	زراعية	وادي الدواسر	860002852189	2م 63000
22	أرض	زراعية	وادي الدواسر	260002852188	2م 124000
23	أرض	زراعية	وادي الدواسر	160002852028	2م 103700
24	أرض	زراعية	وادي الدواسر	460002802718	2م 103700
25	أرض	زراعية	وادي الدواسر	260002844462	2م 104500

## تحليل المعلومات المالية و مؤشرات الأداء الرئيسية

يوضح الجدول التالي تحليل لمؤشرات الأداء الرئيسية ذات الصلة بمعدل نمو إيرادات الشركة وصافي الربح وتحسن هوامش الربحية كما في كما في ٣١ ديسمبر ٢٠٢١م و ٣١ ديسمبر ٢٠٢٢م  
٣١ ديسمبر ٢٠٢٣م و ٣١ ديسمبر ٢٠٢٤م و ٣١ ديسمبر ٢٠٢٥م

### تفاصيل مبيعات الشركة وصافي الربحية ومعدلات النمو

مؤشرات الأداء الرئيسية	وحدة المؤشر	السنة المالية المنتهية في ٣١ ديسمبر ٢٠٢١م	السنة المالية المنتهية في ٣١ ديسمبر ٢٠٢٢م	السنة المالية المنتهية في ٣١ ديسمبر ٢٠٢٣م	السنة المالية المنتهية في ٣١ ديسمبر ٢٠٢٤م	السنة المالية المنتهية في ٣١ ديسمبر ٢٠٢٥م
المبيعات، بالصافي	ريال سعودي	(مراجعة) 357,497,208	(مراجعة) 641,282,707	(مراجعة) 760,971,040	(مراجعة) 887,117,339	(مراجعة) 850,738,485
معدل النمو في المبيعات*	%	46.30%	79.38%	18.66%	16.58%	-4.10%
صافي الربح	ريال سعودي	(مراجعة) 20,541,130	(مراجعة) 85,101,587	(مراجعة) 100,913,068	(مراجعة) 118,113,552	(مراجعة) 34,150,184
معدل النمو في صافي الربح*	%	(27.24%)	314.29%	18.58%	17.04%	-71.09%

### مجمّل الربح والربح من العمليات الرئيسية وهامش الربح وهامش الربح من العمليات الرئيسية

مؤشرات الأداء الرئيسية	وحدة المؤشر	السنة المالية المنتهية في ٣١ ديسمبر ٢٠٢١م	السنة المالية المنتهية في ٣١ ديسمبر ٢٠٢٢م	السنة المالية المنتهية في ٣١ ديسمبر ٢٠٢٣م	السنة المالية المنتهية في ٣١ ديسمبر ٢٠٢٤م	السنة المالية المنتهية في ٣١ ديسمبر ٢٠٢٥م
مجمّل الربح	ريال سعودي	(مراجعة) 27,936,886	(مراجعة) 96,446,734	(مراجعة) 118,593,469	(مراجعة) 144,445,896	(مراجعة) 68,521,381
هامش مجمّل الربح	%	7.81%	15.04%	15.58%	16.28%	8.05%
الربح من العمليات الرئيسية	ريال سعودي	(مراجعة) 15,961,697	(مراجعة) 76,198,387	(مراجعة) 104,686,082	(مراجعة) 121,379,414	(مراجعة) 37,926,204
هامش الربح من العمليات الرئيسية	%	4.46%	11.88%	13.76%	13.68%	4.46%

في العام ٢٠٢١م بلغت مبيعات الشركة حوالي (٣٥٧,٥) مليون ريال سعودي بنمو قدره (٤٦,٣%) عن المبيعات بالصافي للسنة المقارنة.

وفي ٣١ ديسمبر ٢٠٢٢م بلغت مبيعات الشركة حوالي (٦٤١,٢٨) مليون ريال سعودي بنمو قدره (٧٩,٣٨%) عن المبيعات للسنة في ٣١ ديسمبر ٢٠٢١م وفي ٣١ ديسمبر ٢٠٢٣م بلغت مبيعات الشركة حوالي (٧٦٠,٩٧) مليون ريال سعودي بنمو قدره (١٨,٦٦%) عن المبيعات في ٣١ ديسمبر ٢٠٢٢م وفي ٣١ ديسمبر ٢٠٢٤م بلغت مبيعات الشركة حوالي (٨٨٧,١٢) مليون ريال سعودي بنمو قدره (١٦,٥٨%) عن المبيعات في ٣١ ديسمبر ٢٠٢٣م وفي ٣١ ديسمبر ٢٠٢٥م بلغت مبيعات الشركة حوالي (٨٥٠,٧٣) مليون ريال سعودي بمعدل انخفاض نسبي قدره (٤,١٠%) عن مبيعات في ٣١ ديسمبر ٢٠٢٤م

- أجرت الشركة في العام ٢٠٢٢م و٢٠٢٣م و٢٠٢٤م و٢٠٢٥م عدد من الإجراءات والتحسينات على كامل مراحل تربية الدواجن في المزارع ومصنع بلدي للدواجن، والتي تضمنت ما يلي:
- قامت الشركة بإلغاء شراء المنتجات العلفية المصنعة الجاهزة بشكل كامل، واستبدالها بتحضير المنتجات العلفية من خلالها مباشرة عن طريق شراء مواد أولية أساسية مدخلة في إنتاج الأعلاف الحيوانية من موردين محليين والذين يقومون باستيراد ونقل المواد الأولية كفول الصويا والذرة من دول المنشأ لصالح الشركة، ويتم تسليم المواد الأولية إلى مصنع متخصص في تصنيع المنتجات العلفية ليقوم المصنع بتصنيع الأعلاف الحيوانية وفق معايير محددة من قبل الشركة المبني على أبحاث ودراسة علمية متخصصة لإنتاج علف حيواني عضوي طبيعي خالي من أي مركبات أو مواد حفظ خاص لمزارع الشركة، كما التزمت الشركة من خلال مزارعها المملوكة لها أو المستأجرة أو تلك التي يتم تشغيلها بتغذية الدواجن أثناء مرحلة تربية الدواجن من الأعلاف المصنعة خصيصاً لها مما أسهم في رفع درجة جودة المنتجات، وبالتالي أثر بشكل إيجابي على مستوى الطلب على منتجات الشركة.
- تطوير وتحسين كامل مراحل الانتاج في مصنع بلدي للدواجن وإضافات تقنيات تساعد على تقليل تخثر الدم في الدواجن بعد الذبح ونشوء البكتيريا والتي تؤثر بشكل أساسي على جودة المنتجات، وذلك من خلال أنظمة تبريد دقيقة ساعدت في تحقيق مستوى عالي في طراوة منتجات الدواجن، وبالتالي أثر بشكل إيجابي على مستوى الطلب على منتجات الشركة.

### تفاصيل مصاريف التسويق والبيع والمصاريف العمومية والادارية ومؤشرات ذات الصلة

السنة المالية المنتهية في ٣١ ديسمبر ٢٠٢٥م	السنة المالية المنتهية في ٣١ ديسمبر ٢٠٢٤م	السنة المالية المنتهية في ٣١ ديسمبر ٢٠٢٣م	السنة المالية المنتهية في ٣١ ديسمبر ٢٠٢٢م	السنة المالية المنتهية في ٣١ ديسمبر ٢٠٢١م	وحدة المؤشر	مؤشرات الأداء الرئيسية
(مراجعة)	(مراجعة)	(مراجعة)	(مراجعة)	(مراجعة)	ريال سعودي	مصاريف التسويق والبيع
16,083,853	14,132,664	11,707,049	9,969,472	6,600,364	%	نسبة مصاريف التسويق والبيع إلى المبيعات بالاصافي
%1.89	%1.59	%1.55	%1.55	%1.85	ريال سعودي	مصاريف عمومية وإدارية
18,371,437	14,699,004	11,820,652	10,278,875	5,374,825	%	نسبة مصاريف عمومية وإدارية إلى المبيعات بالاصافي
%2.16	%1.66	%1.55	%1.60	%1.50		

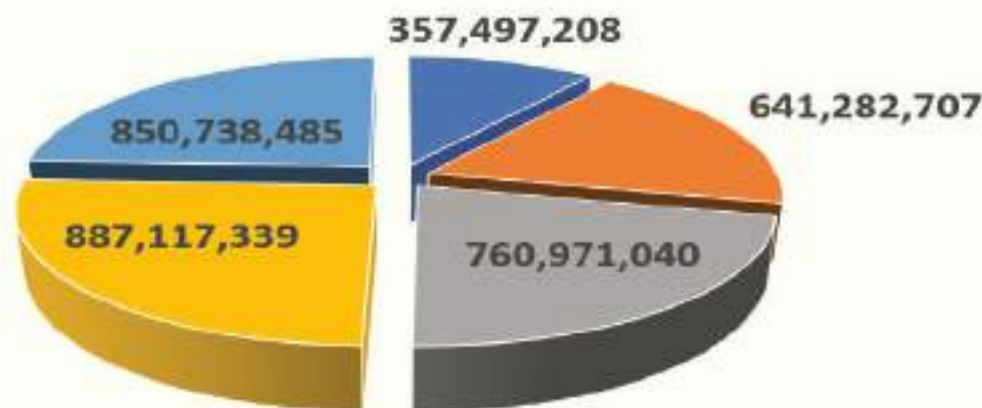
## تفاصيل المبيعات

يوضح الجدول التالي تفاصيل المبيعات الرئيسية بالصافي للشركة كما في ٣١ ديسمبر ٢٠٢١م وكما في ٣١ ديسمبر ٢٠٢٢م و ٣١ ديسمبر ٢٠٢٣م و ٣١ ديسمبر ٢٠٢٤م و ٣١ ديسمبر ٢٠٢٥م

### تفاصيل صافي المبيعات الرئيسية للشركة

المنتج	٣١ ديسمبر ٢٠٢١م		٣١ ديسمبر ٢٠٢٢م		٣١ ديسمبر ٢٠٢٣م		٣١ ديسمبر ٢٠٢٤م		٣١ ديسمبر ٢٠٢٥م	
	النسبة (%)	القيمة (ريال سعودي)	النسبة (%)	القيمة (ريال سعودي)	النسبة (%)	القيمة (ريال سعودي)	النسبة (%)	القيمة (ريال سعودي)	النسبة (%)	القيمة (ريال سعودي)
مبيعات الإنتاج التام	68.55%	245,071,000	71.64%	459,365,893	68.89%	524,269,847	72.64%	644,378,783	65.71%	558,989,023
مبيعات العلف	18.42%	65,848,149	17.86%	114,536,371	20.91%	159,127,484	17.86%	155,275,844	21.98%	187,021,810
مبيعات الصوص	13.03%	46,578,059	10.50%	67,380,443	10.19%	77,573,709	9.86%	87,462,712	12.31%	104,727,652
المبيعات بالصافي	100.00%	357,497,208	100.00%	641,282,707	100.00%	760,971,040	100.00%	887,117,339	100.00%	850,738,485

### الإيرادات



■ عام 2021 ■ عام 2022 ■ عام 2023 ■ عام 2024 ■ عام 2025

عام ٢٠٢٥	عام ٢٠٢٤	عام ٢٠٢٣	عام ٢٠٢٢	عام ٢٠٢١
166,349	240,174	130,915	176,640	68,850

### بيان بقيمة المدفوعات النظامية ٢٠٢٣

البيان	المبلغ	المستحق حتى نهاية السنة المالية	بيان الأسباب
الزكاة	3,498,994	3,498,994	الإقرار الزكوي السنوي تسدد ابريل ٢٠٢٤
ضريبة القيمة المضافة	32,250,783	4,198,645	ضريبة مستحقة شهر ١٢-٢٠٢٣ تسدد يناير ٢٠٢٤
المؤسسة العامة للتأمينات الاجتماعية	949,914		
تكاليف تاشيرات وجوازات ومكتب العمل	640,980		

### بيان بقيمة المدفوعات النظامية ٢٠٢٤

البيان	المبلغ	المستحق حتى نهاية السنة المالية	بيان الأسباب
الزكاة	3,056,152	3,050,766	الإقرار الزكوي السنوي تسدد ابريل ٢٠٢٥
ضريبة القيمة المضافة	42,095,519	1,980,469	ضريبة مستحقة شهر ١٢-٢٠٢٤ تسدد يناير ٢٠٢٥
المؤسسة العامة للتأمينات الاجتماعية	1,667,712	148,253	مستحق شهر ١٢-٢٠٢٤ يسدد يناير ٢٠٢٥
تكاليف تاشيرات وجوازات ومكتب العمل	1,108,257		

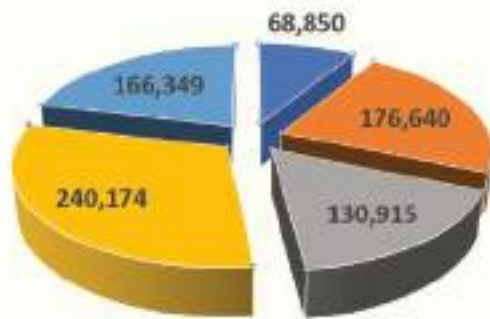
### بيان بقيمة المدفوعات النظامية ٢٠٢٥

البيان	المبلغ	المستحق حتى نهاية السنة المالية	بيان الأسباب
الزكاة	1,482,078	1,482,078	الإقرار الزكوي السنوي يسدد ابريل ٢٠٢٦
ضريبة القيمة المضافة	16,783,055	330,639	ضريبة مستحقة شهر ١٢-٢٠٢٥ تسدد يناير ٢٠٢٦
المؤسسة العامة للتأمينات الاجتماعية	1,949,845	175,257	مستحق شهر ١٢-٢٠٢٥ يسدد يناير ٢٠٢٦
تكاليف تاشيرات وجوازات ومكتب العمل	2,118,618		

### التزام ثابت، نمو مستمر، ومساهمة فاعلة في دعم المنظومة الاقتصادية والاجتماعية.

- تعكس هذه البيانات التزام الشركة المستمر بالمسؤوليات النظامية عبر الأعوام المختلفة، حيث واصلت الشركة الوفاء بالتزاماتها المالية تجاه الجهات التنظيمية مثل الزكاة والضرائب والتأمينات الاجتماعية.
- وتوضح الأرقام نمواً ملحوظاً في حجم المدفوعات النظامية خلال السنوات الأخيرة، مما يعكس توسع الأنشطة التشغيلية واستمرار الامتثال الكامل للمتطلبات التنظيمية.

تفاصيل المساهمات الاجتماعية للشركة



عام 2021 • عام 2022 • عام 2023 • عام 2024 • عام 2025

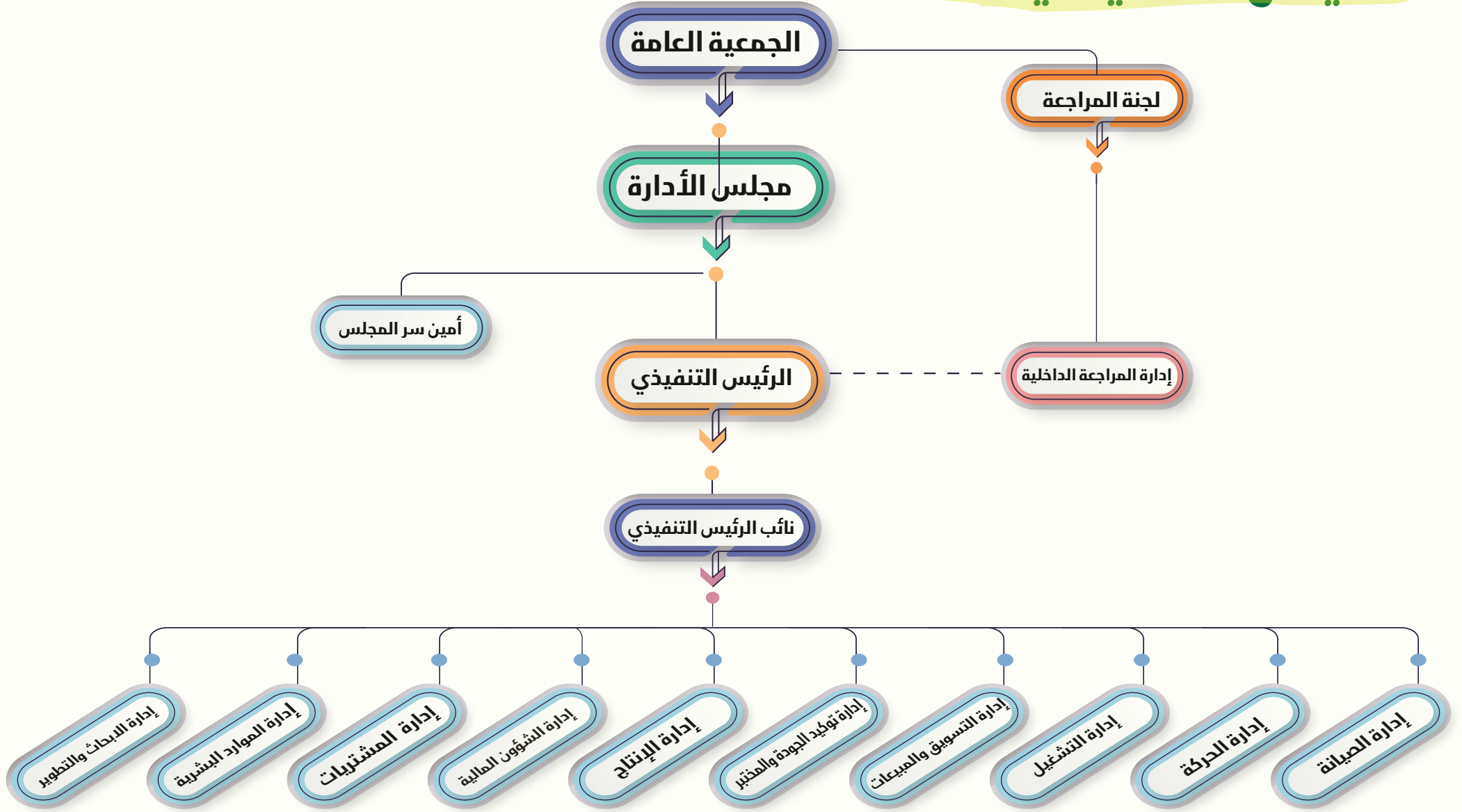
## هيكل الملكية والهيكل التنظيمي

م	الاسم	عدد الأسهم	القيمة الإجمالية الإسمية	النسبة
1	شركة المنجم للاغذية	2,628,000	26,280,000	%40
2	عبد الرحمن علي ال محي الشهراني	617,580	6,175,800	%9.4
3	تركي عبد الله هشيبيل هشبل	605,688	6,056,880	%9.219
4	محمد عبد الله بثيع العواشر	617,580	6,175,800	%9.4
5	عبد الرحمن سعد مفرح	617,580	6,175,800	%9.4
6	حصة سيف سعد الشهراني	617,580	6,175,800	%9.4
7	الشركة السعودية للصناعات المتطورة	328,500	3,285,000	%5
	اسهم عامة نسبة تملك من ٥% و اقل	537,492	5,374,920	%8.18
	المجموع	6,570,000	65,700,000	%100.00

### ويوضح الشكل التالي هيكل ملكية الشركة الشكل رقم (٢): هيكل ملكية الشركة



# الهيكل التنظيمي



## مجلس الإدارة

### أعضاء مجلس الإدارة و أمين سر المجلس

يدير الشركة مجلس إدارة يتألف من عدد ستة (6) أعضاء، منهم اثنان (٢) أعضاء يتمتعون بصفة الاستقلالية. الجدول رقم (٧): أعضاء مجلس الإدارة وأمين سر المجلس

أعضاء مجلس الإدارة										
الاسم	لمنصب	صفة العضوية	الاستقلالية *	تاريخ التعيين	الجنسية	العمر (سنة)	الأسهم المملوكة "مباشرة"		الأسهم المملوكة "غير مباشرة"	
							العدد	النسبة	العدد	النسبة
عبد الرحمن سعد مفرح الشهراني	رئيس مجلس الإدارة	غير تنفيذي	غير مستقل	1443/09/16 هـ (الموافق 2022/04/17 م)	سعودي	59	617,580	9.4%		
ثامر عبد العزيز عبد المحسن أبانمي	نائب رئيس مجلس الإدارة	غير تنفيذي	غير مستقل	1446/08/05 هـ (الموافق 2025/02/04 م)	سعودي	53				
سالم علي محمد آل شامر القحطاني	عضو مجلس الإدارة	غير تنفيذي	مستقل	1447/04/ هـ (الموافق 2025/10/02 م)	سعودي	53				
عبد الرحمن محمد صالح القحطاني	عضو مجلس الإدارة	غير تنفيذي	مستقل	1443/09/16 هـ (الموافق 2022/04/17 م)	سعودي	47				
عبد الله عمر عبد الله باوزير	عضو مجلس الإدارة	غير تنفيذي	غير مستقل	1445/11/22 هـ (الموافق 2024/05/30 م)	يمني	56				
تركي عبدالله هشبيل	عضو مجلس الإدارة المنتدب	تنفيذي	غير مستقل	1443/09/16 هـ (الموافق 2022/04/17 م)	سعودي	65	605,688	9.22%		
أمين سر مجلس الإدارة **										
محمد مشيب محمد ال تركي	أمين السر	تنفيذي	غير مستقل	1443/10/25 هـ (الموافق 2022/05/26 م)	سعودي	27				

٠٠ وافق مجلس الإدارة في اجتماعه المنعقد في تاريخ ١٤٤٦/٠٨/٠٥ هـ الموافق ٢٠٢٥/٠٢/٠٤ م على الموافقة على ترشيح

٠ م / ثامر عبد العزيز عبد المحسن نائب رئيس مجلس الإدارة

٠ وافق مجلس الإدارة في اجتماعه المنعقد بتاريخ ١٤٤٦/٠٨/٠٥ هـ الموافق ٢٠٢٥/٠٢/٠٤ م على قبول استقالة

٠ عضو لجنة المراجعة الأستاذ / سعد سعيد عبد الله الشهراني

٠ والموافقة على تعيين عضو لجنة المراجعة الأستاذ / عبد الله عمر عبد الله باوزير

٠ وموافقة الجمعية العامة العادية بتاريخ ١١-٢٩-١٤٤٦ هـ الموافق ٢٧-٥-٢٠٢٥ م على تعيين الأستاذ / عبد الله عمر عبد الله باوزير عضو لجنة مراجعة

خلفا للعضو السابق الأستاذ / سعد سعيد عبد الله

٠ وافق مجلس الإدارة في اجتماعه بتاريخ ١٤٤٧/٠٤/٠٥ هـ الموافق ٢٧/٠٩/٢٠٢٥ م على قبول استقالة عضو مجلس الإدارة ( عضو مستقل )

ورئيس لجنة المراجعة الدكتور/ مريع سعد مريع هباش

٠ وافق مجلس الإدارة في اجتماعه بتاريخ ١٠/٠٤/١٤٤٧ هـ الموافق ٠٢/١٠/٢٠٢٥ م على تعيين الأستاذ / سالم علي محمد آل شامر القحطاني

عضو مجلس إدارة - مستقل والموافقة على تعيينه عضو ورئيس لجنة المراجعة خلفا للدكتور / مريع سعد مريع هباش

## مسؤوليات مجلس الإدارة

تتضمن مسؤوليات رئيس مجلس الإدارة وأعضاء مجلس الإدارة والرئيس التنفيذي وأمين سر المجلس على التالي:

### أعضاء مجلس الإدارة

وفقاً لنظام الشركات والنظام الأساسي للشركة ولائحة حوكمة الشركة الداخلية، يتمتع مجلس الإدارة بأوسع الصلاحيات في إدارة الأعمال اليومية للشركة. وبموجب لائحة حوكمة الشركة الداخلية، لمجلس الإدارة المسؤوليات الآتية:

### -اعتماد التوجهات الاستراتيجية والأهداف الرئيسية للشركة والإشراف على تنفيذها، ومن ذلك:

-وضع نظام حوكمة خاص بالشركة، بما لا يتعارض مع نظام الشركات والنظام الأساسي للشركة.

-وضع سياسات ومعايير وإجراءات واضحة ومحددة للعضوية في مجلس الإدارة ووضعها موضع التنفيذ بعد إقرار الجمعية العامة لها.

-وضع سياسة مكتوبة لتنظيم هذه العلاقة مع أصحاب المصالح من أجل حمايتهم، وحفظ حقوقهم ويجب أن تغطي هذه السياسة على وجه خاص الآتي:

أ. وضع الاستراتيجية الكاملة للشركة وخطط العمل الرئيسية وسياسة إدارة المخاطر ومراجعتها وتوجيهها.

ب. تحديد الهيكل الرأسمالي الأمثل للشركة واستراتيجيتها وأهدافها المالية وإقرار الميزانيات السنوية.

ج. الإشراف على النفقات الرأسمالية الرئيسية للشركة وتملك الأصول والتصرف بها.

د. وضع أهداف الأداء ومراقبة التنفيذ والأداء الشامل في الشركة.

هـ. المراجعة الدورية للهيكل التنظيمية والوظيفية في الشركة واعتمادها.

### -وضع أنظمة وضوابط للرقابة الداخلية والإشراف العام عليها، ومن ذلك:

١- وضع سياسة مكتوبة تنظم تعارض المصالح، وتعالج حالات التعارض المحتملة لكل من أعضاء مجلس الإدارة

والإدارة التنفيذية والمساهمين، ويشمل ذلك إساءة استخدام أصول الشركة ومرافقها، وإساءة التصرف الناتج

عن التعاملات مع الأشخاص ذوي العلاقة.

٢- التأكد من سلامة الأنظمة المالية المحاسبية، بما في ذلك الأنظمة ذات الصلة بإعداد التقارير المالية.

٣- التأكد من تطبيق أنظمة رقابية مناسبة لإدارة المخاطر، وذلك من خلال تحديد التصور العام عن المخاطر التي قد تواجه الشركة وطرحها بشغافية.

٤- المراجعة السنوية لفاعلية إجراءات الرقابة الداخلية في الشركة.

٥- تحضير الموافقة على مصفوفة الصلاحيات التابعة للشركة.

٦- آليات تعويض أصحاب المصالح، وفي حالة انتهاك حقوقهم التي تقرها الأنظمة وتحميها العقود.

٧- آليات تسوية الشكاوى أو الخلافات التي قد تنشأ بين الشركة وأصحاب المصالح.

٨- آليات مناسبة لإقامة علاقات جيدة مع العملاء والموردين والمحافظة على سرية المعلومات المتعلقة بهم.

٩- قواعد السلوك المهني للمديرين والعاملين في الشركة، بحيث تتوافق مع المعايير المهنية والأخلاقية

السليمة وتنظم العلاقة بينهم وبين أصحاب المصالح على أن يضع المجلس الإدارة آليات مراقبة تطبيق

هذه القواعد والالتزام بها.

١٠- وضع السياسات والإجراءات التي تضمن تقييد الشركة للأنظمة واللوائح والالتزامها بالإفصاح عن المعلومات

الجوهرية للمساهمين والدائنين وأصحاب المصالح للآخرين.

## 1. رئيس مجلس الإدارة

- تتلخص مسؤولية رئيس مجلس الإدارة في قيادة المجلس وتسهيل الإسهامات والمبادرات البناءة من قبل كل أعضاء مجلس الإدارة لضمان فاعلية المجلس في أداء وظائفه ككل عبر ممارسة واجباته ومسؤولياته.
- وفقاً لنظام الشركات ونظام الشركة الأساسي، تكون لرئيس مجلس الإدارة أوسع الصلاحيات لتمثيل الشركة أمام سائر الجهات الحكومية، وبموجب لائحة حوكمة الشركات، تشمل المسؤوليات الأساسية لرئيس مجلس الإدارة ما يلي:
  - ضمان حصول أعضاء مجلس الإدارة في الوقت المناسب على المعلومات الكاملة والواضحة والصحيحة.
  - التحقق من قيام مجلس الإدارة بمناقشة جميع المسائل الأساسية بشكل فعال وفي الوقت المناسب.
  - تمثيل الشركة أمام الغير وممارسة الصلاحيات الموكلة اليه بموجب النظام الأساسي للشركة وكذلك ممارسة الصلاحيات التي يفوضها إليه مجلس الإدارة من وقت لآخر، كذلك وفقاً لما تنص عليه الأنظمة ذات العلاقة.
  - تشجيع أعضاء مجلس الإدارة على ممارسة مهامهم بفاعلية وبما يحقق مصلحة الشركة.
  - ضمان وجود قنوات للتواصل الفعلي مع المساهمين وإيصال آرائهم إلى مجلس الإدارة.
  - رئاسة الجمعية العامة للمساهمين أو تفويض من ينوب عنه في رئاسة الجمعية من الأعضاء.
  - الإشراف على إعداد تقرير مجلس الإدارة الذي يعتبر من ضمن محتويات التقرير السنوي للشركة، الشامل لأنشطة المجلس خلال العام.
  - في حالة غياب رئيس مجلس الإدارة عن احد الاجتماعات، فإن نائب الرئيس يتولى صلاحياته وينوب عنه.
  - إبلاغ الجمعية العامة العادية عند انعقادها بالأعمال والعقود التي يكون لأحد أعضاء مجلس الإدارة مصلحة مباشرة أو غير مباشرة فيها، على ان يتضمن هذا الإبلاغ المعلومات التي قدمها العضو الى مجلس الادارة .
- تشمل المسؤوليات الأخرى للرئيس كونه المتحدث الرسمي باسم المجلس. إضافة إلى ذلك، يعتبر الرئيس حلقة الوصل الرئيسية بين الإدارة والمجلس. ومن مهام الرئيس أيضا إدارة الاجتماعات العامة السنوية ولعب الدور الرئيسي في علاقة الشركة مع أي من أصحاب المصالح بالشركة.

## الرئيس التنفيذي

- للشركة رئيس تنفيذي يمثل الشركة أو من ينيبه في متابعة الأنشطة اليومية للشركة، والقيام بتوجيه الإدارة ومراجعة القرارات الهامة قبل تمريرها لهيئات مجلس الإدارة. وفقاً لنظام الشركة الأساسي، للرئيس التنفيذي الصلاحيات الممنوحة له من مجلس الإدارة الشركة أمام مختلف الجهات الحكومية، وبموجب لائحة حوكمة الشركة الداخلية، تشمل المسؤوليات الرئيسية للرئيس التنفيذي مايلي:
  - تفويض السياسات واللوائح والأنظمة الداخلية للشركة المقررة من مجلس الإدارة .
  - تنفيذ أنظمة وضوابط الرقابة الداخلية والإشراف العام عليها والرفع بتقارير حولها لمجلس الإدارة .
  - تنفيذ السياسات والإجراءات التي تضمن تقييد الشركة بالأنظمة واللوائح والتزامها بالإفصاح عن المعلومات الجوهرية للمساهمين وأصحاب المصالح.
  - تزويد مجلس الإدارة واللجان بالمعلومات و البيانات و الوثائق والسجلات اللازمة على أن تكون وافية ودقيقة وفي الوقت المناسب، لتكينهم من أداء واجباتهم ومهامهم.
  - اقتراح سياسة وأنواع المكافآت التي تُمنح للعاملين.
  - تنفيذ الاستراتيجية الشاملة للشركة وخطط العمل الرئيسية والمرحلية وسياسات وآليات الاستثمار، والتمويل، وغدارة المخاطر، وخطط إدارة الظروف الإدارية الطارئة و تنفيذها.
  - المشاركة الفعالة في بناء ثقافة القيم الأخلاقية وتنميتها داخل الشركة.
  - اقتراح السياسات الداخلية المتعلقة بعمل الشركة وتطويرها، بما في ذلك تحديد المهام والاختصاصات والمسؤولية الموكلة الى المستويات التنظيمية المختلفة.
  - اقتراح استراتيجيات الشركة وموازنتها التقديرية والهيكل التنظيمية و الرفع بها للمجلس.
  - اعداد التقارير الدورية المالية وغير المالية بشأن التقدم المحرز في نشاط الشركة في ضوء خطط واهداف الشركة الاستراتيجية، وعرض تلك التقارير على مجلس الإدارة.
  - إدارة العمل اليومي وتسيير النشاط، فضلاً عن إدارة موارد الشركة بالشكل الأمثل، وذلك بما يتفق مع اهداف الشركة واستراتيجياتها.

## أمين سر المجلس

● يكون أمين سر مجلس الإدارة مسؤولاً عن تنظيم اجتماعات المجلس، تتمثل أهم المهام الرئيسية لأمين سر مجلس الإدارة ما يلي:

توثيق اجتماعات مجلس الإدارة وإعداد محاضر لها.

حفظ التقارير التي تُرفع إلى مجلس الإدارة والتقارير التي يعدها المجلس.

تزويد أعضاء مجلس الإدارة بجدول أعمال المجلس وأوراق العمل والوثائق والمعلومات المتعلقة به، وأي وثائق أو معلومات إضافية

يطلبها أي من أعضاء مجلس الإدارة ذات عاقلة بالموضوعات المشمولة في جدول الاجتماع.

التحقق من تقيد أعضاء مجلس الإدارة بالإجراءات التي أقرها المجلس.

تبليغ أعضاء مجلس الإدارة بمواعيد اجتماعات المجلس قبل التاريخ المحدد بمدة كافية.

عرض مسودات المحاضر على أعضاء مجلس الإدارة لإبداء مبرئياتهم حيالها قبل توقيعها.

تقديم العون والمشورة إلى أعضاء مجلس الإدارة.

التحقق من حصول أعضاء مجلس الإدارة بشكل كامل وسريع على نسخة من محاضر اجتماعات المجلس والمعلومات والوثائق

المتعلقة بالشركة.

تنظيم سجل إفصاحات أعضاء مجلس الإدارة و الإدارة التنفيذية.



## عبد الرحمن سعد مفرح الشهراني

رئيس مجلس الإدارة



## ثامر عبد العزيز عبد المحسن ابانمي

نائب رئيس مجلس إدارة

الجنسية  
العمر

سعودي  
٥٩ سنة

المؤهلات العلمية

• حاصل على درجة الدكتوراه في تخصص الدعوة والثقافة الإسلامية من أم درمان الإسلامية في السودان عام ٢٠١٥م.

• حاصل على درجة الماجستير في تخصص الدعوة والثقافة الإسلامية من أم درمان الإسلامية في السودان عام ٢٠١٣م.

• حاصل على درجة البكالوريوس في تخصص تربية وعلوم من جامعة الملك سعود في المملكة العربية السعودية عام ١٩٩٠م.

الخبرات العملية

• يشغل منصب الرئيس التنفيذي في مصنع التعاون للصناعات الغذائية (شركة ذات مسؤولية محدودة) والتي تعمل في مجال صناعة المواد الغذائية

من عام ٢٠٢٠م وحتى الآن.

• شغل منصب الرئيس التنفيذي في شركة عبدالرحمن القطامي المحدودة (شركة ذات مسؤولية محدودة) والتي تعمل في مجال تجارة المواد الغذائية

من عام ٢٠١٨م و حتى عام ٢٠٢٠م.

• شغل منصب الرئيس التنفيذي في شركة بلدي للدواجن والتي تعمل في مجال إنتاج وتربية وتسويق وبيع الدواجن من عام ٢٠١٤م وحتى ٢٠١٧م.

• شغل منصب معلم في وزارة التعليم (جهة حكومية) والتي تعمل في مجال التعليم من عام ١٩٩٠م وحتى ٢٠١٠م.

العضويات في مجالس  
إدارات شركات أخرى

• لا يوجد عضويات في مجالس إدارات شركات أخرى حتى تاريخ هذا التقرير

الجنسية  
العمر

سعودي  
٥٣ سنة

المؤهلات العلمية

• حاصل على بكالوريوس هندسة ميكانيكية ١٩٩٦م جامعة الملك سعود

الخبرات العملية

• يشغل الرئيس التنفيذي لشركة المنجم للأغذية من ٢٠١٧ الى تاريخه

• مدير التنفيذي شركة المراعي ٢٠١٧

• نائب الرئيس التنفيذي مجموعة الراجحي الصناعية ٢٠١٤ الى ٢٠١٦

• مدير عام شركة سابك

العضويات في مجالس  
إدارات شركات أخرى

• الشركة السعودية للبترولوكيماويات صدف عضو غير تنفيذي لجنة التسويق شركة مساهمة مغلقة

• شركة الخليج للورق عضو مستقل شركة مساهمة مغلقة

• شركة مياه افنان عضو مستقل شركة مساهمة مغلقة

• شركة سابك افريقيا عضو غير تنفيذي شركة مساهمة مغلقة



## سالم علي محمد آل شامر القحطاني

عضو مجلس الإدارة

العمر	53 سنة
الجنسية	سعودي
المنصب	عضو مجلس الإدارة
المؤهلات العلمية	<ul style="list-style-type: none"><li>حاصل على ماجستير في المحاسبة المهنية من جامعة الملك عبد العزيز</li><li>بكالوريوس محاسبة من جامعة الملك عبد العزيز</li><li>برنامج متقدم في المراجعة والمحاسبة بالشركات الاسترالية جامعة نيو ساوث ويلز الاسترالية.</li></ul>
الخبرات العملية	<ul style="list-style-type: none"><li>مدير إدارة المراجعة الداخلية الهيئة السعودية للمدن الصناعية من ٢٠١٢ الى ٢٠١٥ م</li><li>المدير المالي المكلف في الهيئة السعودية للمدن الصناعية ومناطق التقنية من ٢٠١٥ الى ٢٠١٧ م</li><li>مراجع داخلي اول شركة المياه الوطنية من ٢٠٠٩ الى ٢٠١٢ م</li><li>مراقب مالي الديوان العام للمحاسبة من ١٩٩٧ الى ٢٠٠٩ م</li></ul>
العضويات في مجالس إدارات شركات أخرى	<ul style="list-style-type: none"><li>عضو لجنة المراجعة بوكالة الانباء السعودية منذ ٢٠٢٥/٥م</li><li>عضو لجنة المراجعة المخاطرة بشركة يقين المالية منذ ٢٠٢٤/١٠م</li><li>عضو لجنة المراجعة بشركة عبد الصمد القرشي منذ ٢٠٢٢/٣م وحتى الان</li><li>عضو لجنة المراجعة بهيئة الهلال الاحمر السعودي منذ ٢٠١٧/٢- وحتى ٢٠٢٢م</li><li>عضو لجنة المراجعة بشركة سلامة للتأمين منذ ٢٠٢٧/٢- وحتى ٢٠٢١م</li><li>عضو في عدة لجان مختلفة في مجال تطوير معايير المراجعة والتدقيق</li><li>أمن لجنة الملاحة بالهيئة السعودية للمدن الصناعية منذ عام ٢٠١٢ وحتى تاريخه</li></ul>



## عبد الرحمن محمد صالح القحطاني

عضو مجلس الإدارة

العمر	47 سنة
الجنسية	سعودي
المنصب	عضو مجلس ادارة
المؤهلات العلمية	<ul style="list-style-type: none"><li>حاصل على درجة الماجستير في تخصص إدارة الأعمال من جامعة الملك خالد المملكة العربية السعودية عام ٢٠٢٠ م .</li><li>حاصل على درجة البكالوريوس في تخصص إدارة الأعمال من جامعة الامام محمد بن سعود المملكة العربية السعودية عام ٢٠١٣م</li></ul>
الخبرات العملية	<ul style="list-style-type: none"><li>شغل منصب مدير إدارة العلامة التجارية (الفرنشايز) في شركة مطاعم حاشي باشا (شركة ذات مسئولية محدودة) والتي تعمل في مجال إدارة وتشغيل المطاعم من عام ٢٠١٦م وحتى ٢٠١٧م.</li><li>شغل منصب مدير تدريب في شركة الاتصالات السعودية (شركة مساهمة عامة) والتي تعمل في مجال الاتصالات وتقنية المعلومات من عام ٢٠٠٨م وحتى ٢٠١٤م.</li><li>شغل منصب خدمات العملاء في شركة الاتصالات السعودية (شركة مساهمة عامة) والتي تعمل في مجال الاتصالات وتقنية المعلومات من عام ٢٠٠١م وحتى ٢٠٠٨م.</li><li>شغل منصب مدير عام في مطعم مكبوس (شركة ذات مسئولية محدودة) والتي تعمل في مجال إدارة وتشغيل المطاعم من عام ٢٠٠٥م وحتى ٢٠٠٦م.</li></ul>
العضويات في مجالس إدارات شركات أخرى	<ul style="list-style-type: none"><li>لا يوجد عضويات في مجالس إدارات شركات أخرى حتى تاريخ هذا التقرير</li></ul>



## عبد الله عمر عبد الله باوزير عضو مجلس الإدارة

العمر	57 سنة
الجنسية	يماني
المنصب	عضو مجلس الإدارة
المؤهلات العلمية	· بكالوريوس محاسبة عام ١٩٩٢ جامعة الملك سعود
الخبرات العملية	· شغل عدة مناصب مالية اخرها رئيس الشؤون المالية في شركة أبناء عبد الله العلي المنجم (شركة مساهمة مغلقة) · مدير مالي بشركة الخليج للتمويل · رئيس الشؤون المالية بشركة المنجم للأغذية · مدير مراجعة في شركة أرنست ويونغ
العضويات في مجالس إدارات شركات أخرى	· شركة المنجم للأغذية عضو غير تنفيذي عضو لجنة المراجعة وعضو لجنة المكافآت والترشيحات شركة مساهمة مغلقة · شركة فرانس بولنرى فرنسا عضو غير تنفيذي شركة مساهمة مبسطة شخص واحد



## تركي بن هشبل الرئيس التنفيذي

العمر	65 سنة
الجنسية	سعودي
المنصب	عضو مجلس الإدارة المنتدب
المؤهلات العلمية	· حاصل على شهادة الابتدائي في المملكة العربية السعودية عام ١٩٧٤م.
الخبرات العملية	· يشغل منصب مدير عام في مؤسسة تركي عبدالله هشبل للنقل (مؤسسة فردية) والتي تعمل في خدمات النقل والدعم اللوجستي منذ عام ٢٠٢٢م وحتى الآن. · يشغل منصب الرئيس التنفيذي في شركة بلدي للدواجن (شركة مساهمة مغلقة) والتي تعمل في إنتاج وتربية وتسويق وبيع الدواجن منذ عام ٢٠١٠م وحتى الآن. · يشغل منصب مدير عام في مؤسسة تركي عبدالله هشبل للدواجن (مؤسسة فردية) والتي تعمل في إنتاج وتربية الدواجن منذ عام ٢٠١٠م وحتى الآن. · يشغل منصب مدير عام في مؤسسة تركي عبدالله هشبل للمقاولات (مؤسسة فردية) والتي تعمل في المقاولات العامة منذ عام ٢٠٠٠م وحتى الآن.
العضويات في مجالس إدارات شركات أخرى	· لا يوجد عضويات في مجالس إدارات شركات أخرى حتى تاريخ هذا التقرير

الاسم	لمنصب	الجنسية	العمر (سنة)	تاريخ التعيين	الأسهام المملوكة "مباشرة"		الأسهام المملوكة "غير مباشرة"	
					النسبة	العدد	النسبة	العدد
تركي عبدالله هشبيل	الرئيس التنفيذي	سعودي	65	2010/05/01 م	9.4%	617,580		
عبد العزيز تركي عبدالله الشهراني	نائب الرئيس التنفيذي ومدير المبيعات والتسويق	سعودي	35	2017/07/03 م				
محمد عبد المتعال محمد شريف	مدير الإدارة الهندسية	سوداني	33	2018/07/03 م				
علي ملفي يحي القحطاني	مدير إدارة الموارد البشرية	سعودي	35	2023/06/25 م				
احمد السيد عيسى درويش	مدير إدارة الشؤون المالية	مصري	51	2014/10/24 م				
ايهاب عبدالعظيم عبدالسلام	مدير إدارة الانتاج	مصري	38	2018/01/15 م				
حمدي مرسي طه صالح	مدير إدارة توكيد الجودة والمختبر	سوداني	67	2016/01/16 م				

## وفيما يلي نبذة عن ملخص السيرة الذاتية لأعضاء الإدارة التنفيذية

### تركي عبدالله هشبيل الشهراني (الرئيس التنفيذي)

فضلاً راجع صفحة 40 أعضاء مجلس الإدارة



### عبد العزيز تركي عبدالله الشهراني

نائب الرئيس التنفيذي  
و مدير إدارة التسويق والمبيعات

35 سنة

العمر

سعودي

الجنسية

المنصب

• حاصل على درجة البكالوريوس في تخصص إدارة أعمال تخصص مالية من جامعة الأمير ادوارد في كندا عام ٢٠١٦م.  
• حاصل على درجة الدبلوم في تخصص الاقتصاد من جامعة الأمير ادوارد في كندا عام ٢٠١٦م.

المؤهلات العلمية

• يشغل حالياً منصب نائب الرئيس التنفيذي في شركة بلدي للدواجن والتي تعمل في مجال إنتاج وتربية وتسويق وبيع الدواجن من عام ٢٠٢٠م وحتى الآن.

الخبرات العملية

• شغل منصب مدير المبيعات في شركة بلدي للدواجن والتي تعمل في مجال إنتاج وتربية وتسويق وبيع الدواجن من عام ٢٠١٨م وحتى عام ٢٠٢٠م.

• شغل منصب نائب مدير المبيعات في شركة بلدي للدواجن والتي تعمل في مجال إنتاج وتربية وتسويق وبيع الدواجن من عام ٢٠١٧م وحتى عام ٢٠١٨م.

## محمد عبد المتعال محمد شريف

العمر 33 سنة

الجنسية سوداني

المنصب مدير الإدارة الهندسية

المؤهلات العلمية

- حاصل على درجة البكالوريوس في تخصص الهندسة الكهربائية من جامعة امدرمان الإسلامية السودان عام ٢٠١٦
- حاصل على ماجستير في تخصص الهندسة الكهربائية من جامعة تكنولوجيا المايكروبيوتك عام ٢٠١٨

الخبرات العملية

- شركة TENAGA NASIONAL شركة مساهمة عامة في ماليزيا مهندس كهرباء من عام ٢٠١٦ الى ٢٠١٨ م

- شركة بلدي للدواجن ناب مدير الصيانة من عام ٢٠١٨ الى عام ٢٠٢٣ م

- شركة بلدي للدواجن مدير الصيانة من عام ٢٠٢٣ الى عام ٢٠٢٥ م

- شركة بلدي للدواجن مدير الإدارة الهندسية من عام ٢٠٢٥ حتى الان

## علي ملفي يحي القحطاني

العمر 35 سنة

الجنسية سعودي

المنصب مدير إدارة الموارد البشرية

المؤهلات العلمية

- حاصل على بكالوريوس الكيمياء جامعة جازان عام ٢٠١٣

الخبرات العملية

- شركة الشبكة الشاملة للرعاية الطبية ( غسان فرعون سابقا ) مشرف موارد بشرية من عام ٢٠٢٢ الى ٢٠٢٣ م

- شركة تنمية الموارد الغذائية مدير بثئون الموظفين من عام ٢٠١٥ الى عام ٢٠٢٢ م

- شركة بلدي للدواجن مدير الموارد البشرية من عام ٢٠٢٥ الى الان

## ايهاب عبد العظيم عبدالسلام عفيفي

العمر 39 سنة

الجنسية مصري

المنصب مدير إدارة الإنتاج

المؤهلات العلمية

- حاصل على درجة البكالوريوس في تخصص العلوم الطبية البيطرية من جامعة بنها في مصر عام ٢٠١٣ م.

الخبرات العملية

- يشغل منصب مدير إدارة الإنتاج في شركة بلدي للدواجن والتي تعمل في مجال إنتاج وتربية وتسويق وبيع الدواجن من عام ٢٠١٧م وحتى الآن.

- شغل منصب مدير جودة في مصنع شهد للدواجن (شركة قابضة) والتي تعمل في مجال تهيئة وتجهيز الدواجن الدواجن من عام ٢٠١٦م وحتى ٢٠١٧م

- شغل منصب مدير مسلخ في مصنع عذبة قطر للدواجن (مؤسسة فردية) والتي تعمل في مجال تهيئة وتجهيز الدواجن من عام ٢٠١٥م وحتى ٢٠١٦م.

- شغل منصب رئيس قسم مراقبة الجودة في مصنع الوطنية للدواجن (شركة قابضة) والتي تعمل في مجال تهيئة وتجهيز الدواجن من عام ٢٠١١م وحتى ٢٠١٥م.

- شغل منصب اخصائي جودة في مصنع روفي (شركة مساهمة مصرية) والتي تعمل في مجال تهيئة وتجهيز الدواجن من عام ٢٠٠٩م وحتى ٢٠١١م.



## أحمد السيد عيسى

مدير إدارة الشؤون المالية

العمر	51 سنة
الجنسية	مصري
المنصب	مدير إدارة الشؤون المالية
المؤهلات العلمية	• حاصل على درجة البكالوريوس في تخصص المحاسبة من جامعة القاهرة في مصر عام ١٩٩٧ م.
الخبرات العملية	• يشغل منصب مدير إدارة الشؤون المالية في شركة بلدي للدواجن والتي تعمل في مجال إنتاج وتربية وتسويق وبيع الدواجن عام ٢٠١٤م وحتى الآن. • شغل منصب رئيس حسابات في شركة يونيون إير جروب (مساهمة) والتي تعمل في مجال تصنيع الأجهزة المنزلية والتكليفات من عام ٢٠٠٥م وحتى ٢٠١٤م • شغل منصب محاسب مالي في شركة يونيون إير جروب (مساهمة) والتي تعمل في مجال تصنيع الأجهزة المنزلية والتكليفات من عام ٢٠٠٢م وحتى ٢٠٠٥م • شغل منصب محاسب مالي في مؤسسة مصر للتجارة والاستثمار (مؤسسة فردية) والتي تعمل في مجال تصنيع الأجهزة المنزلية والتكليفات من عام ٢٠٠٠م وحتى ٢٠٠٢م

## حمدي مرسي طه صالح

العمر	66 سنة
الجنسية	سوداني
المنصب	مدير إدارة توكيد الجودة والمختبر
المؤهلات العلمية	• حاصل على درجة الماجستير في تخصص أحياء مجهرية من كلية الماتا للطب البيطري في كزاخستان عام ١٩٩٠م. • حاصل على درجة بالكالوريوس في تخصص العلوم الطبية البيطرية من كلية الماتا للطب في كزاخستان عام ١٩٩١م.
الخبرات العملية	• يشغل منصب مدير إدارة توكيد الجودة والمختبر في شركة بلدي للدواجن) والتي تعمل في مجال إنتاج وتربية وتسويق وبيع الدواجن من عام ٢٠١٦م وحتى الآن. • شغل منصب مدير المختبر في شركة مزارع استرا (مساهمة مغلقة) والتي تعمل في مجال تربية وإنتاج الدواجن و السمان و الأبقار من عام ٢٠٠٠م وحتى عام ٢٠١٦م. • شغل منصب مدير المختبر في شركة اخوان السعودية (شركة ذات مسؤولية محدودة) والتي تعمل في مجال تجارة وإنتاج اللحوم من عام ١٩٩٢م وحتى عام ١٩٩٩م.

## حوكمة الشركة

تقوم شركة بلدي للدواجن بتطبيق نظام حوكمة الشركة الخاص بها وكل المواد الواردة فيه والمعتمد من الجمعية العامة للمساهمين جوهرياً لنجاحها، والذي يهدف إلى تحسين وتنظيم أداء الشركة المالي والتشغيلي. تسترشد الشركة بما ورد في لائحة الحوكمة الصادرة من قبل هيئة السوق المالية وبما يتوافق مع النظام الأساسي للشركة ونظام الشركات الصادر بالمرسوم الملكي رقم م/٣ وتاريخ ١١/٢٨/١٤٣٧هـ والاجراءات التي تضمن احترام الشركة للانظمة واللوائح والالتزام بمتطلبات الافصاح عن المعلومات الجوهرية ونظام تعارض المصالح في مجلس الادارة ومنسوبي الشركة وسياسة تنظيم العلاقة مع أصحاب المصالح وآلية حل الخلافات معهم

### وتماشياً مع لائحة حوكمة الشركات ونظام الشركات الجديد لديها:

لائحة حوكمة الشركة .

لائحة لجنة المراجعة

تولي شركة بلدي للدواجن اهتماماً بالغاً في تطبيق لائحة حوكمة الشركات بما يعزز علاقتها مع المساهمين واصحاب المصالح وعملاً بمبدأ الافصاح والشفافية، حيث تطلعهم على أدائها وأنشطتها خلال العام من خلال التقرير الربعي وتقرير مجلس الإدارة السنوي وكذلك اطلاعهم بشكل مستمر عن أية تطورات مهمة قد تطرأ ويكون لها تأثير عن طريق موقع تداول و وسائل الاتصال الأخرى، مثل موقع الشركة الإلكتروني وتخصيص بريد إلكتروني للتواصل الفعال مع المساهمين.

إن النظام الأساسي للشركة كفل الحقوق العامة للمساهمين والتي منها جميع الحقوق المتصلة بالسهم بما فيها حق التصرف في الاسهم و الحق في الحصول على نصيب من الأرباح المقرر توزيعها والحق في الحصول على نصيب من موجودات الشركة عن التصفية وحق حضور جمعيات المساهمين والتصويت على قراراتها وحق مراقبة أعمال مجلس الإدارة وحق الاستفسار وطلب المعلومات بما لا يضر بمصلحة الشركة أو يتعارض مع نظام السوق المالية ولوائحه التنفيذية. تلتزم الشركة بكافة متطلبات الحوكمة الإلزامية الواردة في نظام الشركات، وتتمثل سياسة الشركة في تبني معايير متقدمة في حوكمة الشركات بما في ذلك من فصل لمسؤوليات ومهام مجلس الإدارة والإدارة التنفيذية والسياسات التي تضمن عمل مجلس إدارة الشركة بما يحقق مصالح المساهمين. قامت الشركة بتشكيل لجنة المراجعة نظراً لحاجة الشركة وظروفها بما يمكنها من تأدية مهامها بفعالية بالإضافة إلى الوفاء بالمتطلبات النظامية ذات العلاقة، وفيما يلي وصف للجان الشركة ومسؤولياتها والأعضاء الحاليين:

## لجنة المراجعة

وافقت الجمعية العامة العادية في اجتماعها المنعقد في تاريخ ١١/٠٥/١٤٤٣هـ (الموافق ٠٤/٠٦/٢٠٢٢م) على تشكيل لجنة المراجعة وتحديد مهامها وضوابط عملها ومكافآت أعضائها ومدة عضويتهم للدورة الحالية والتي بدأت من تاريخ الجمعية العامة غير العادية وتنتهي بنهاية دورة مجلس الإدارة الحالية

### مهام لجنة المراجعة ومسؤولياتها

تختص لجنة المراجعة بمراقبة أعمال الشركة والتحقق من سلامة ونزاهة التقارير والقوائم المالية، وأنظمة الرقابة الداخلية فيها، وذلك على الوجه التالي:

- دراسة القوائم المالية الأولية والسنوية للشركة قبل عرضها على مجلس الإدارة وإبداء رأيها والتوصية في شأنها، لضمان نزاهتها وعدالتها وشفافيتها.
- إبداء الرأي الفني -بناءً على طلب مجلس الإدارة- فيما إذا كان تقرير مجلس الإدارة والقوائم المالية للشركة عادلة و متوازنة ومفهومة تتضمن المعلومات التي تتيح للمساهمين والمستثمرين تقييم المركز المالي للشركة وأدائها ونموذج عملها واستراتيجيتها.

- دراسة أي مسائل مهمة أو غير مألوفة تتضمنها التقارير المالية.
- الفحص الدقيق لما قد يثيره المدير المالي للشركة أو من يتولى مهامه أو مسؤول الالتزام في الشركة أو مراجع الحسابات.
- التحقق من التقديرات المحاسبية في المسائل الجوهرية الواردة في التقارير المالية.
- دراسة السياسات المحاسبية المتبعة في الشركة وإبداء الرأي والتوصية لمجلس الإدارة في شأنها

## المراجعة الداخلية

- دراسة و مراجعة نظم الرقابة الداخلية والمالية وإدارة المخاطر في الشركة.
- دراسة تقارير المراجعة الداخلية ومتابعة تنفيذ الإجراءات التصحيحية للملاحظات الواردة فيها.
- الرقابة والإشراف على أداء وأنشطة المراجع الداخلي وإدارة المراجعة الداخلية في الشركة إن وجدت للتحقق من توافر الموارد اللازمة و فاعليتها في أداء الأعمال والمهام المنوطة بها، وإذا لم يكن للشركة مراجع داخلي، فعلى اللجنة تقديم توصيتها إلى المجلس بشأن الحاجة إلى تعيينه.
- التوصية لمجلس الإدارة بتعيين مدير وحدة أو إدارة المراجعة الداخلية أو المراجع الداخلي وإقتراح مكافآته.
- دراسة ومراجعة نظام الرقابة الداخلية، في الشركة وإعداد تقرير مكتوب عن رأيها في شأن مدى كفاية هذا النظام وعما قامت به من أعمال أخرى تدخل في نطاق اختصاصها، وعلى مجلس الإدارة أن يودع نسخاً كافية من هذا التقرير في مركز الشركة الرئيس قبل موعد انعقاد الجمعية العامة بعشرة أيام على الأقل، لتزويد كل من رغب من المساهمين بنسخة منه، ويُتلى التقرير أثناء انعقاد الجمعية.

## مراجع الحسابات

- 1- التوصية لمجلس الإدارة بترشيح مراجعي الحسابات وعزلهم وتحديد أتعابهم وتقييم أدائهم، بعد التحقق من إستقلاليتهم ومراجعة نطاق عملهم وشروط التعاقد معهم.
- 2- التحقق من إستقلالية مراجع الحسابات و موضوعيته وعدالته ومدى فعالية أعمال المراجعة، مع الأخذ في الإعتبار القواعد والمعايير ذات الصلة.
- 3- مراجعة خطة مراجع حسابات الشركة وأعماله، والتحقق من عدم تقديمه أعمالاً فنية أو إدارية خارج نطاق أعمال المراجعة، وإبداء مرئياتها حيال ذلك.
- 4- الإجابة عن استفسارات مراجع حسابات الشركة.
- 5- دراسة تقرير مراجع الحسابات وملاحظاته على القوائم المالية ومتابعة ما أتخذ بشأنها.

## ضمان الالتزام

- 1- مراجعة نتائج تقارير الجهات الرقابية والتحقق من اتخاذ الشركة للإجراءات اللازمة بشأنها.
- 2- التحقق من التزام الشركة باللائحة واللوائح والسياسات والتعليمات ذات العلاقة.
- 3- مراجعة العقود والتعاملات المقترح أن تجريها الشركة مع الأطراف ذوي العلاقة، وتقديم مرئياتها حيال ذلك إلى مجلس إدارة الشركة.
- 4- الرفع إلى مجلس إدارة الشركة بالمسائل التي ترى ضرورة اتخاذ إجراء بشأنها وإبداء توصياتها بالاجراءات التي يتعين اتخاذها.
- 5- دراسة ومراجعة إدارة المخاطر في الشركة

## ويوضح الجدول التالي أعضاء لجنة المراجعة:

الاسم	المنصب
سالم علي محمد آل شامر القحطاني	رئيس لجنة المراجعة
عادل عبدالرحمن علي الشهراني	عضو لجنة المراجعة
عبد الله عمر عبد الله باوزير	عضو لجنة المراجعة

## وفيما يلي السيرة الذاتية لأعضاء لجنة المراجعة:

### السيرة الذاتية سالم علي محمد آل شامر القحطاني

#### سالم علي محمد آل شامر القحطاني ( رئيس لجنة المراجعة )

فضلاً راجع صفحة 39 أعضاء مجلس الإدارة

### السيرة الذاتية لعادل عبدالرحمن علي الشهراني

#### عادل عبدالرحمن علي الشهراني

العمر	41 سنة
الجنسية	سعودي
المنصب	عضو لجنة المراجعة
المؤهلات العلمية	حاصل على درجة الماجستير في تخصص إدارة الأعمال من جامعة الفيصل في المملكة العربية السعودية عام ٢٠١٥م. حاصل على درجة البكالوريوس في تخصص الحاسب الآلي من جامعة الملك خالد في المملكة العربية السعودية عام ٢٠١١م.
الخبرات العملية	شغل منصب مدير عام في مؤسسة بن محي للمواد الغذائية (مؤسسة فردية) والتي تعمل في مجال تجارة المواد الغذائية من عام ٢٠١١م وحتى الآن.
العضويات في مجالس إدارات شركات أخرى	لايوجد عضويات في مجالس إدارات شركات أخرى حتى تاريخ هذا التقرير

### السيرة الذاتية عبد الله عمر عبد الله باوزير

#### عبد الله عمر عبد الله باوزير

عضو مجلس ادارة

فضلاً راجع صفحة 40 أعضاء مجلس الإدارة

## ٦- سياسة توزيع الأرباح

وفقاً للمادة الرابعة والثلاثون (٣٤) من النظام الأساسي للشركة تكوين الاحتياطات والمادة الخامسة والثلاثون (٣٥)

من النظام الأساسي استحقاق الأرباح توزع صافي أرباح الشركة السنوية على الوجه التالي:٢٠٢٤

١- للجمعية العامة العادية- عند تحديد نصيب الأسهم في صافي الأرباح- أن تقرر تكوين احتياطات، وذلك بالقدر

الذي يحقق مصلحة الشركة أو يكفل توزيع أرباح ثابتة- قدر الإمكان- على المساهمين. وللجمعية المذكورة

كذلك أن تقتطع من صافي الأرباح مبالغ لتحقيق أغراض اجتماعية لعاملي الشركة.

٢- تحدد الجمعية العامة النسبة التي يجب توزيعها على المساهمين من الأرباح الصافية بعد خصم

الاحتياطات إن وجدت

٣- يستحق المساهم حصته في الأرباح وفقاً لقرار الجمعية العامة الصادر في هذا الشأن، ويبين القرار تاريخ

الاستحقاق وتاريخ التوزيع. وتكون أحقية الأرباح لمالكي الأسهم المسجلين في سجلات المساهمين في

نهاية اليوم المحدد للاستحقاق. ويجب على مجلس الإدارة أن ينفذ قرار الجمعية العامة في شأن

توزيع الأرباح على المساهمين.

٤- يجوز للشركة توزيع أرباح مرحلية بشكل نصف سنوي أو ربع سنوي وفقاً للضوابط التي تحددها الجهة المختصة

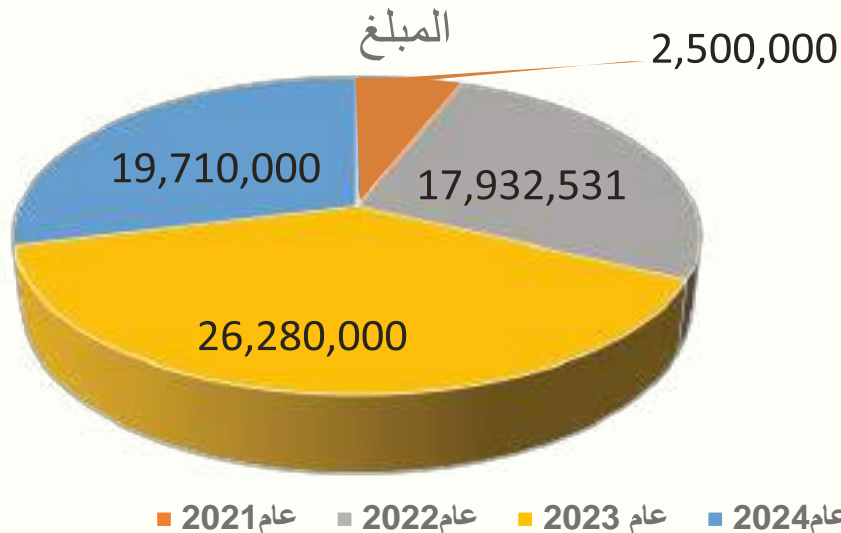
يوضح الجدول التالي الأرباح التي قامت الشركة بتوزيعها خلال الاعوام المنتهية في

٣١ ديسمبر ٢٠٢١م و ٣١ ديسمبر ٢٠٢٢م و ٣١ ديسمبر ٢٠٢٣م

و ٣١ ديسمبر ٢٠٢٤م و ٣١ ديسمبر ٢٠٢٥م

### توزيع الأرباح

البيان	٣١ ديسمبر ٢٠٢١م	٣١ ديسمبر ٢٠٢٢م	٣١ ديسمبر ٢٠٢٣م	٣١ ديسمبر ٢٠٢٤م	٣١ ديسمبر ٢٠٢٥م
صافي الربح	20,541,130	85,101,587	100,913,068	118,113,552	34,150,184
توزيعات الأرباح المعلنة***	* 2,500,000	*17,932,531	26,280,000	19,710,000	0
توزيعات الأرباح المدفوعة خلال الفترة	(2,500,000)	(17,932,531)	( 26,276,958 )	(19,708,442)	0
ربحية الحصة/ السهم من صافي الربح**	3.12	12.95	15.36	17.98	5.20
نسبة توزيعات الأرباح إلى صافي الربح	%12.17	%21.07	%26.04	%16.69	0



# رأي المراجع الخارجي للشركة على القوائم المالية السنوية

وفقاً لما ورد بتقرير المراجع الخارجي للشركة السادة / شركة إنست ويونغ للخدمات المهنية EY والذي أفاد بنتيجة المراجعة بعد مراجعته للقوائم المالية السنوية للشركة عن السنة المالية المنتهية في ٣١ ديسمبر ٢٠٢٥م كما يلي :

أن القوائم المالية للشركة تعرض بشكل عادل ، من جميع النواحي الجوهرية، المركز المالي للشركة كما في ٣١ ديسمبر ٢٠٢٥ م ، و أدائها المالي وتحدياتها النقدية للسنة المنتهية في ذلك التاريخ وفقاً للمعايير الدولية للتقرير المالي المعتمدة في المملكة العربية السعودية ، و المعايير و الإصدارات الأخرى المكتملة للمعايير الدولية المعتمدة من الهيئة السعودية للمراجعين والمحاسبين

## اقرارات مجلس الإدارة

يقر مجلس إدارة شركة بلدي للدواجن بما يلي:

- أن سجلات المحاسبة تم تحديثها وإعدادها بالشكل الصحيح.
- أن نظام الرقابة الداخلية أُعد على أسس سليمة وتم تطبيقه بفعالية.
- أن مجلس الإدارة ليس لديه أدنى شك يُذكر في قدرة الشركة على مواصلة نشاطها.
- أن القوائم المالية الموحدة للسنة المالية المنتهية في ٣١ ديسمبر ٢٠٢٥ قد تم إعدادها وفقاً للمعايير الدولية للتقرير المالي المعتمد في المملكة العربية السعودية والمعايير والإصدارات الأخرى المعتمدة من الهيئة السعودية للمحاسبين القانونيين.
- أنه لا توجد أي أحداث جوهرية تؤثر على سلامة المركز المالي للشركة بعد نهاية السنة المالية ٢٠٢٥ تقتضي الإفصاح عنها، وذلك بخلاف المعلومات المتاحة والمعلنة بالفعل.
- أن مجلس إدارة الشركة لم يتلقَ طلباً من مراجعي الحسابات لدعوة الجمعية العامة للانعقاد خلال عام ٢٠٢٥.
- أن مجلس إدارة الشركة لم يتلقَ طلباً من المساهمين المالكين لنسبة (٥%) أو أكثر من رأس مال الشركة لدعوة الجمعية العامة للانعقاد خلال عام ٢٠٢٥.
- أن الشركة لم تبلغ عن أي شخص طبيعي أو اعتباري تملك (٥%) أو أكثر من الأسهم المصدرة لشركة "بلدي للدواجن" خلال عام ٢٠٢٥.
- أنه لا يوجد أي إجراءات قد تؤدي إلى عرقلة حق المساهمين في التصويت.
- أنه لا يوجد أسهم خزينة محتفظ بها من قبل الشركة أو أية تفاصيل عن استخدامات هذه الأسهم.
- أنه لا يوجد حصص أسهم أو أدوات دين مملوكة للشركات التابعة.
- أنه لا يوجد أي أدوات دين قابلة للتحويل إلى أسهم أو أي حقوق خيار أو مذكرات حق اكتتاب أو حقوق مشابهة أصدرتها أو منحتها الشركة خلال عام ٢٠٢٥.
- أنه لا يوجد أي استرداد أو شراء أو إلغاء قامت به الشركة خلال عام ٢٠٢٥ لأي أدوات دين قابلة للاسترداد.
- أنه لا يوجد أي ترتيبات أو اتفاق تنازل بموجبه أحد أعضاء مجلس إدارة الشركة أو أحد كبار التنفيذيين عن أي راتب أو تعويض أو مكافأة خلال عام ٢٠٢٥.
- أنه لا يوجد أي ترتيبات أو اتفاق تنازل بموجبه أحد مساهمي شركة بلدي للدواجن عن أي حقوق في الأرباح.
- أنه لا يوجد أي عقد تكون شركة بلدي للدواجن طرفاً فيه وتوجد أو كانت توجد فيه مصلحة جوهرية لأحد أعضاء مجلس الإدارة أو للرئيس التنفيذي للشركة أو للرئيس التنفيذي للمالية بالشركة أو لأي شخص ذي علاقة بأي منهم غير ما تم الإفصاح عنه في اجتماع الجمعية العامة.
- أن الشركة لم تقدم قرصاً نقدياً من أي نوع لأعضاء مجلس إدارتها أو تضمن أية قروض عقدها أحد منهم مع غيره.
- أنه لا يوجد أي حقوق خيار أو حقوق اكتتاب تعود لأعضاء مجلس الإدارة أو كبار التنفيذيين أو أزواجهم أو أولادهم القُصَّر.
- أنه لا يوجد أي استثمارات أو احتياطات أنشئت لمصلحة موظفي الشركة.
- أنه لا توجد عقوبة أو جزاء أو تدبير احترازي أو قيد احتياطي مفروض على الشركة في عام ٢٠٢٥.
- أن المراجع الخارجي لشركة بلدي للدواجن قد أبدى رأيه دون تحفظ على القوائم المالية الموحدة لعام ٢٠٢٥.
- أنه لا يوجد توصيات من لجنة المراجعة تتعارض مع قرارات مجلس الإدارة أو رفض المجلس الأخذ بها بشأن تعيين مراجع حسابات الشركة وعزله وتحديد أتعابه وتقييم أدائه أو تعيين المراجع الداخلي.
- أنه لا توجد أعمال منافسة للشركة أو لأي من فروع النشاط الذي تزاوله والتي يزاولها أو كان يزاولها أي عضو من أعضاء مجلس الإدارة عدا ما تم الإفصاح عنه.

# الإفصاح عن المكافآت

مكافآت مجلس الإدارة عام ٢٠٢٥

( الالف الريالات )

المكافآت المتغيرة										المكافاه الثابتة					
بدل المصروفات	المجموع الكلى	مكافاه نهاية الخدمة	المجموع	الأسهم الممنوحة (يتم ا دخالال قيمة)	خطط تحفيزية طويل الاجل	خطط تحفيزية قصيرة الاجل	مكافآت دورية	نسبة من الأرباح	المجموع	مكافاه رئيس المجلس او العضو المنتدب او امين السر ان كان من الأعضاء	مكافاه الاعمال الفنية والإدارة والاستشارية	مجموع بدل حضور جلسات اللجان	بدل حضور جلسات المجلس	مبلغ معين	
<b>أولا : الأعضاء المستقلين</b>															
									121.5			9	3	112.5	مربع سعد مربع هباش
									165			15	3	150	عبد الرحمن محمد صالح القحطاني
									43.5			6	3	37.5	سالم علي محمد آل شامر القحطاني
									330			30		300	المجموع
<b>ثانيا : الأعضاء غير التنفيذيين</b>															
									218			18	3	200	عبد الرحمن سعد مفرح الشهراني
									168			18	3	150	ثامر عبد العزيز عبد المحسن أبانمي
									168			18	3	150	عبد الله عمر عبد الله باوزير
									554			54		500	المجموع
<b>ثالثا : الأعضاء التنفيذيين</b>															
									168			18	3	150	تركي عبدالله هشبيل
									168			18	3	150	المجموع
									1052			102			اجمالي المبالغ

## مكافاه أعضاء اللجان

تفصيل المكافآت المدفوعة لأعضاء اللجان خلال العام المالي ٢٠٢٥

( الالف الريالات )

مكافآت أعضاء لجنة المراجعة

المجموع	بدل حضور الجلسات	المكافآت الثابتة ( عدا بدل حضور الجلسات )	أعضاء لجنة المراجعة
58.5	21	37.5	مريع سعد مريع هباش
18.5	6	12.5	سالم علي محمد آل شامر القحطاني
57	27	30	عادل عبد الرحمن علي الشهراني
5.5	3	2.5	سعد سعيد عبد الله الشهراني
51.5	24	27.5	عبد الله عمر عبد الله باوزير
191	81	110	المجموع

## رواتب و مكافآت كبار التنفيذيين

تفصيل للرواتب والمكافآت والمزايا المدفوعة لكبار التنفيذيين عدد ( ٥ )  
ومن ضمنهم الرئيس التنفيذي والمدير المالي خلال العام المالي ٢٠٢٥ م

( الالف الريالات )

المكافآت الثابتة	
1,873	رواتب
3,097	بدلات ومكافآت
68	مزايا عينية
5,038	المجموع
المكافآت المتغيرة	
0	مكافآت دورية
0	أرباح
0	خطط تحفيزية قصيرة الاجل
0	خطط تحفيزية طويل الاجل
0	الأسهم الممنوحة
0	المجموع
0	مكافاه نهاية الخدمة
0	مجموع مكافآت التنفيذيين عن المجلس
5,038	المجموع الكلي

## سجل حضور اجتماعات مجلس الإدارة عن العام المالي ٢٠٢٥ م

م	الاسم	المنصب	2025/02/04	2025/04/28	2025/05/21	2025/10/02	2025/11/13	2025/12/25	مجموع الحضور
١	عبد الرحمن سعد مفرح الشهراني	رئيس	✓	✓	✓	✓	✓	✓	6
٢	ثامر عبد العزيز ابانمي	نائب رئيس	✓	✓	✓	✓	✓	✓	6
٣	مريع سعد مريع هباش	عضو	✓	✓	✓	×	×	×	3
٤	عبد الرحمن محمد صالح القحطاني	عضو	✓	✓	✓	✓	✓	×	5
٥	تركي عبد الله هشبل	عضو مجلس الإدارة المنتدب	✓	✓	✓	✓	✓	✓	6
٦	عبد الله عمر عبد الله باوزير	عضو	✓	✓	✓	✓	✓	✓	6
٧	سالم علي محمد آل شامر القحطاني	عضو	×	×	×	×	✓	✓	2

## سجل حضور الجمعيات العامة عن العام المالي ٢٠٢٥ م

م	الاسم	المنصب	2025/5/27	مجموع الحضور
١	عبد الرحمن سعد مفرح الشهراني	رئيس	✓	1
٢	ثامر عبد العزيز عبد المحسن ابانمي	نائب رئيس	✓	1
٣	مريع سعد مريع هباش	عضو	✓	1
٤	عبد الرحمن محمد صالح القحطاني	عضو	×	0
٥	عبد الله عمر عبد الله باوزير	عضو	✓	1
٦	تركي عبد الله هشبل	عضو مجلس الإدارة المنتدب	✓	1

## سجل حضور لجنة المراجعة عن العام المالي ٢٠٢٥ م

الاسم	مريع سعد مربع هباش	عادل عبدالرحمن علي	سعد سعيد عبدالله	عبد الله باوزير عبد الله عمر	سالم علي محمد آل شامر القحطاني رئيس
2025/01/15	✓	✓	✓	×	×
2025/02/26	✓	✓	×	✓	×
2025/04/27	✓	✓	×	✓	×
2025/05/01	✓	✓	×	✓	×
2025/05/10	✓	✓	×	✓	×
2025/08/14	✓	✓	×	✓	×
2025/08/25	✓	✓	×	✓	×
2025/10/30	×	✓	×	✓	✓
2025/12/21	×	✓	×	✓	✓
مجموع الحضور	7	9	1	8	2

## طلبات الشركة لسجل المساهمين

أسباب الطلب	تاريخ الطلب	العدد
إجراءات الشركة	2025/02/05	١
أخرى	2025/04/30	٢
أخرى	2025/05/01	٣
الجمعية العامة	2025/05/20	٤
أخرى	2025/07/29	٥
أخرى	2025/10/20	٦