



اسمنت ينبع
Yanbu Cement

نبني على أسس راسخة

تقرير مجلس الإدارة
للعام المالي ٢٠٢٥ م

بِسْمِ اللَّهِ الرَّحْمَنِ الرَّحِيمِ

بِسْمِ اللَّهِ الرَّحْمَنِ الرَّحِيمِ



خادم الحرمين الشريفين
الملك سلمان بن عبدالعزيز آل سعود
حفظه الله



صاحب السمو الملكي
الأمير محمد بن سلمان بن عبدالعزيز آل سعود
ولي العهد ورئيس مجلس الوزراء
حفظه الله

المحتويات



38

ملخص الأداء التشغيلي



52

وصف لأنواع الأنشطة
الرئيسية للشركة
وشركاتها التابعة



60

الحوكمة والامتثال
والإفصاحات ذات العلاقة



88

حقوق المساهمين
وعلاقات المستثمرين



92

إقرارات مجلس الإدارة



06

عن الشركة



12

لمحة عن الشركة



24

الاستدامة
البيئية والمجتمعية



32

ملخص الأداء المالي



عن الشركة

01

جانب الحصول على عدد من الشهادات والاعتمادات الدولية ، الأمر الذي رسّخ مكانة شركة أسمنت ينبع كنموذج وطني للتميّز الصناعي المستدام. وبهذه المناسبة، أتوجه بخالص الامتنان والتقدير إلى مقام خادم الحرمين الشريفين الملك سلمان بن عبد العزيز آل سعود، وسمو ولي عهده الأمين صاحب السمو الملكي الأمير محمد بن سلمان بن عبدالعزيز آل سعود - حفظهما الله - على دعمهما المستمر للقطاع الصناعي، والذي كان له بالغ الأثر في تمكين الشركات الوطنية وتعزيز مساهمتها في دعم الاقتصاد الوطني وتحقيق مستهدفات رؤية المملكة العربية السعودية 2030.

كما أتقدم بخالص الشكر والتقدير لزملائي أعضاء مجلس الإدارة، وللإدارة التنفيذية، وكافة منسوبي ومنسوبات الشركة، على ما بذلوه من جهود مخلصّة أسهمت في تحويل التحديات إلى فرص، والطموحات إلى إنجازات ملموسة تعزز مكانة الشركة وتدعم استدامة أعمالها وترفع من تنافسيتها.

وفي الختام، نؤكد لكم أن مجلس إدارة شركة أسمنت ينبع ينظر إلى المستقبل بثقة، مستنداً إلى قاعدة تشغيلية قوية، ورؤية استراتيجية واضحة، ونهج حوكمي راسخ، ووضوحاً في مقدمات أولوياته تعظيم القيمة للمساهمين، وتعزيز دور الشركة كشريك وطني فاعل في تحقيق التنمية المستدامة ودعم مستهدفات الرؤية الوطنية الطموحة. نسأل الله عز وجل أن يبارك في جهودنا جميعاً، وأن يديم على وطننا نعمة الأمن والرخاء.

والسلام عليكم ورحمة الله وبركاته،

رئيس مجلس الإدارة

وفي هذا السياق، عززت الشركة التزامها بدعم المحتوى المحلي لكونه أحد الممكّنات الاستراتيجية لخلق قيمة اقتصادية مستدامة، حيث بلغت نسبة المحتوى المحلي (61%) متضمنةً نسبة التصدير، وذلك من خلال تمكين سلاسل الإمداد الوطنية، وتنمية الكفاءات المحلية، وتعزيز مساهمة الشركة في الاقتصاد الوطني، بما ينسجم مع مستهدفات رؤية المملكة العربية السعودية 2030، ويؤكد دور الشركة كشريك وطني فاعل في مسيرة التنمية الشاملة.

كما شهد عام 2025م تقديراً مؤسسياً وطنياً ودولياً لجهود الشركة في مسار التحول والاستدامة، تمثّل في حصول شركة أسمنت ينبع على جائزة مدن للتميّز الصناعي - مسار الاستدامة البيئية، إلى جانب اختيارها ضمن المصانع السعودية المنظمة إلى شبكة المنارات الصناعية المعترف بها من المنتدى الاقتصادي العالمي، وهو ما يعكس مستوى النضج المؤسسي الذي بلغته الشركة، وقدرتها على الموازنة بين الاستدامة والتميّز الصناعي وتعزيز جاهزيتها المستقبلية.

وقد أولى مجلس الإدارة عناية خاصة بترسيخ منظومة الحوكمة والامتثال، وتعزيز الأطر الرقابية، بما يدعم سلامة القرارات الاستراتيجية ويحفظ حقوق المساهمين وأصحاب المصلحة، بالتوازي مع دمج الاستدامة في استراتيجية الشركة، وتطوير منظومة إدارة المخاطر واستمرارية الأعمال، بما يعزز جاهزية الشركة ومرونتها وقدرتها على التكيف مع المتغيرات.

ونفخر بأن هذه الجهود الاستراتيجية أسهمت في تعزيز الجاهزية الرقمية، ورفع كفاءة نموذج الأعمال، وتحقيق مستويات متقدمة في المحتوى المحلي، إلى



كلمة رئيس مجلس الإدارة

أ. فهد بن سليمان الراجحي

السادة والسيدات / مساهمي شركة أسمنت ينبع الكرام

السلام عليكم ورحمة الله وبركاته،

يسرني، بالأصالة عن نفسي ونيابةً عن زملائي أعضاء مجلس الإدارة، أن أضع بين أيديكم التقرير السنوي لشركة أسمنت ينبع لعام 2025م، والذي يستعرض أبرز الإنجازات التي حققتها الشركة خلال العام، والتحديات التي واجهتها، ويعكس مستوى نضج نموذج أعمالنا، وانتقاله من الاعتماد على النمو التقليدي إلى بناء قيمة مستدامة طويلة الأجل.

لقد واصل مجلس الإدارة خلال العام ترسيخ توجهه استراتيجي متوازن يرتكز على أربعة محاور رئيسية هي: الحوكمة الرشيدة، والاستدامة، والنمو المدروس، والتميّز التشغيلي، مع الحرص على تكامل هذه المحاور ضمن إطار مؤسسي يعزز المرونة ويواكب المتغيرات الاقتصادية والتنظيمية والتقنية.

كما استمرت الشركة في رفع معايير الجودة وتعزيز مؤشرات السلامة والصحة المهنية، بالإضافة إلى تعميق ثقافة الابتكار والتحسين المستمر لضمان تقديم منتجات وخدمات تلبي تطلعات عملائنا بكفاءة عالية. وإيماناً من مجلس الإدارة ولجانته والإدارة التنفيذية بأن العنصر البشري من أهم عوامل النجاح، واصلت الشركة الاستثمار في تنمية رأس المال البشري من خلال توفير بيئة عمل محفزة، وتعزيز برامج التدريب والتطوير، واستقطاب الكفاءات الوطنية. كما دعمت الشركة برامج التوطين حتى وصلت إلى نسبة توطين قدرها (57%) مقارنة بـ (54%) خلال عام 2024م. وعلى صعيد الشراكات الاستراتيجية، واصلت الشركة توسيع شراكاتها الاستراتيجية عبر إطلاق الأكاديمية الوطنية للمعادن الصناعية بالشراكة مع وزارة الصناعة والثروة المعدنية والمؤسسة العامة للتدريب التقني والمهني بهدف تأهيل الكوادر الوطنية ودعم التوطين وتعزيز كفاءة رأس المال البشري في القطاع.

وفي الختام، أتقدم بجزيل الشكر والعرفان لقيادتنا الرشيدة على دعمها المتواصل لمسيرة التنمية الصناعية، كما أتوجه بجزيل الشكر والتقدير لأعضاء مجلس إدارة شركة أسمنت ينبع ولجانته المتخصصة على ثقتهم ودعمهم المستمر. كما أخص بالشكر جميع منسوبي ومنسوبات الشركة على تفانيهم وجهودهم المخلصة. كما نعرب عن امتناننا لمساهمينا ومستثمرينا الكرام على الثقة الدائمة، ونجدد التزامنا الراسخ بالسعي لأن تكون شركة أسمنت ينبع هي الشريك المفضل لعملائنا، وقيمة مضافة لمساهمينا.

الرئيس التنفيذي

كما واصلت الشركة تعزيز حضورها في الأسواق الخارجية، حيث تجاوزت صادراتها خلال عام 2025م ثلاثة ملايين طن من الكلنكر والأسمنت، امتدت إلى (20) دولة حول العالم، بما يسهم في تنوع الإيرادات وتعزيز مرونة النمو التجاري، ويؤكد تنافسية المنتج الوطني في الأسواق العالمية. وفي مسار التحول الرقمي، واصلنا توسيع تطبيقات الأتمتة والذكاء الاصطناعي في العمليات التشغيلية والإدارية، وتعزيز الاعتماد على البيانات في دعم اتخاذ القرار، الأمر الذي أسهم في رفع كفاءة التشغيل، وتحسين جودة المخرجات، ودعم الصيانة الاستباقية، إلى جانب تطوير دورة المبيعات وربطها بالأنظمة الرقمية، ما مكّن الشركة من تسريع الإجراءات وتعزيز مستوى الشفافية والدقة، ورفع مستوى رضا عملاء الشركة. وقد تُوجّه هذا التقدم بتكريم الشركة تقديراً لتبنيها تقنيات الثورة الصناعية الرابعة، بما يعكس جاهزية عملياتنا التقنية ومثانة مسار التحول الذي تنفذه الشركة على مستوى التشغيل.

وتجسداً لالتزام الشركة بالمسؤولية البيئية والاجتماعية، واصلنا تنفيذ مبادرات خفض استهلاك الطاقة وتحسين الكفاءة البيئية، والتوسع في المنتجات منخفضة البصمة الكربونية، إلى جانب دعم المبادرات المجتمعية، بما يعكس التزام الشركة بممارسة أعمال مسؤولة تحقق أثراً إيجابياً على البيئة والمجتمع.

وفي هذا السياق، أصدرت الشركة تقرير الاستدامة عن عام 2024م، والمُعدّ وفق معايير (GRI 2021)، بما يعكس التزامها بتعزيز الشفافية وترسيخ ممارسات الاستدامة ودعم مبادراتها في أعمالها، دعماً لأهداف التنمية المستدامة للأمم المتحدة (SDGs) وانسجاماً مع مستهدفات رؤية المملكة 2030.



كلمة الرئيس التنفيذي

أ. علي بن عبدالله العايد

المساهمون والمساهمات الكرام
السلام عليكم ورحمة الله وبركاته،

بحمد الله وتوفيقه، شكّل عام 2025م مرحلة مهمة في مسيرة شركة أسمنت ينبع، حيث حققت الشركة تقدماً ملموساً على مستوى الأداء التشغيلي والمالي، مدعومة بانضباط تشغيلي عالي، وتركيز مستمر على رفع الكفاءة وتعظيم الاستفادة من الموارد، بما أسهم في تحسين النتائج وتعزيز قدرتنا التنافسية. وقد ركّزت الإدارة التنفيذية خلال العام على ترجمة التوجهات الاستراتيجية إلى مبادرات عملية على أرض الواقع، شملت تحسين الإنتاجية، وترشيد التكاليف، ورفع موثوقية الأصول الصناعية، إلى جانب تعزيز مرونة سلاسل الإمداد وتطوير منظومة المبيعات والخدمات اللوجستية، الأمر الذي انعكس إيجاباً على سرعة الإنجاز وتحسين تجربة العملاء.



لمحة عن
الشركة

02

لمحة عن الشركة

شركة أسمنت ينبع هي شركة مساهمة سعودية (مدرجة) برأس مال مدفوع قدره مليار وخمسمائة وخمسة وسبعون مليون ريال سعودي. وتعد من كبرى الشركات الوطنية في صناعة الأسمنت في المملكة العربية السعودية وأكبر شركة أسمنت في المنطقة الغربية، كما تُصنّف ضمن أفضل (50) شركة وطنية متميزة، حيث تبلغ طاقتها الإنتاجية من الكلنكر 21 ألف طن يومياً، و7 ملايين طن سنوياً، إضافة إلى ذلك، تبلغ طاقتها في تعبئة وتسليم الأسمنت 30 ألف طن يومياً، مما يعكس قدرة الشركة على تلبية احتياجات السوق بكفاءة واستمرارية.

يقع مقر الإدارة العامة في محافظة جدة، بينما يقع مصنع الشركة في شمال محافظة ينبع، في منطقة رأس بريدي على ساحل البحر الأحمر. ويضم موقع المصنع مجمعاً صناعياً متكاملًا، إلى جانب مجمعات سكنية متكاملة توفر مختلف الاحتياجات الأساسية، بما في ذلك الخدمات التعليمية والصحية بالإضافة إلى المرافق الترفيهية التي تشمل حدائق ومساحات خضراء ومركز رياضي وشاطئ بحري، مما يعكس التزام الشركة بتوفير بيئة متكاملة ومستدامة.

أسمنت ينبع: مسيرة تميز صناعي

1977

تأسست شركة أسمنت ينبع.

1979

بدء العمليات التشغيلية باستخدام فرنين جافين تصل طاقتهما الإنتاجية إلى 3,000 طن كلنكر يومياً.

1985

تنفيذ أول توسعة للمصنع بإنشاء الفرن الجاف الثالث، لترتفع الطاقة الإنتاجية الكاملة للمصنع إلى 4,000 طن كلنكر يومياً بما يعادل 1.3 مليون طن كلنكر سنوياً، وقد تم إيقاف هذه الخطوط نهائياً في عام 2016م.

1999

شرعت الشركة في رفع الطاقة الإنتاجية للمصنع بإنشاء خط إنتاج رابع يعتبر الفرن الأكبر من نوعه في الشرق الأوسط في ذلك الوقت بسعة 7,000 طن كلنكر يومياً، أي ما يعادل 2.3 مليون طن سنوياً، ونجحت الشركة خلال عدة سنوات في رفع الطاقة الإنتاجية للخط الرابع إلى 9,000 طن يومياً، أي ما يعادل 3 مليون طن سنوياً.

2009

عزمت الشركة على إضافة خط إنتاج خامس بطاقة إنتاجية بلغت 10,000 طن من الكلنكر يومياً.

2012

بدأ التشغيل الفعلي لخط الإنتاج الخامس، لترتفع الطاقة الإنتاجية الإجمالية للشركة إلى 6.3 مليون طن كلنكر سنوياً.

2016

تم رفع الطاقة الإنتاجية للخط الخامس في أواخر عام 2016م لتصبح 12,000 طن يومياً، ليصل إجمالي الطاقة الإنتاجية إلى 21,000 طن يومياً، أي ما يعادل 7 مليون طن سنوياً، على الرغم من إيقاف الخطوط الثلاثة الأولى.

تواصل الشركة تعزيز مكانتها كمرجعية رائدة في قطاع صناعة الأسمنت، عبر ترسيخ نموذج تشغيلي متكامل يجمع بين الابتكار والكفاءة والالتزام الوطني. فإلى جانب ريادتها في تبني تقنيات الثورة الصناعية الرابعة ورفع مستويات الأتمتة والتقنية في عملياتها التشغيلية، حققت الشركة نسبة عالية من المحتوى المحلي، مؤكدة دورها في تمكين سلاسل الإمداد الوطنية وتعزيز القيمة المضافة للاقتصاد السعودي.

كما رسّخت الشركة ممارسات الحوكمة الرشيدة من خلال هيكلة سياسات واضحة، ورفع مستوى الشفافية والامتثال، وتعزيز فعالية مجالسها ولجانها المتخصصة، بما يضمن استدامة النمو واتخاذ القرارات وفق أعلى معايير النزاهة والمسؤولية. وفي إطار التزامها بالاستدامة البيئية والاجتماعية، واصلت الشركة جهودها في الحد من الانبعاثات الكربونية، واستثمار الحلول المبتكرة مثل استغلال الطاقة الحرارية المهدرة، والتوسع في أبحاث استخدام مصادر الطاقة المتجددة، إضافة إلى تعزيز مبادئ الاستدامة في عملياتها وأنشطتها المجتمعية، لترسيخ دورها كشريك فعّال في دعم التنمية المستدامة وتحقيق مستهدفات رؤية المملكة 2030.

رؤيتنا

أن نكون دائماً الاختيار الأول لشركائنا.

رسالتنا

جودة في الإنتاج وثقة في الإمداد وعناية بالطبيعة والإنسان في محيطنا.

قيمنا

تشكل قيم شركة أسمنت ينبع البوصلة التي توجه أعمالها وثقافتها ، وتُترجم إلى ممارسات عملية تسهم في تحقيق أهدافها الاستراتيجية، من خلال الامتثال بأعلى معايير السلوك المهني والحوكمة الرشيدة.

- الالتزام بمعايير الأداء.
- توفير بيئة عمل مثالية.
- الالتزام بالقيم الأخلاقية.
- العناية بالمسؤولية الاجتماعية.
- احترام القيم البيئية.
- دعم المبادرات والابتكار.



تقرير الاستدامة البيئية والاجتماعية والحوكمة (ESG) لعام 2024م

أصدرت شركة أسمنت ينبع تقرير الاستدامة للفترة من 1 يناير 2024م حتى 31 ديسمبر 2024م، وفقاً لمعايير المبادرة العالمية لإعداد التقارير (GRI 2021)، في خطوة تعكس التزامها المؤسسي بترسيخ ممارسات الاستدامة وتعزيز أثرها الإيجابي على مختلف الأصعدة. ويجسد هذا التقرير نهج الشركة المتكامل في مواءمة استراتيجيتها مع أهداف التنمية المستدامة للأمم المتحدة (SDGs)، ودعم مستهدفات رؤية المملكة العربية السعودية 2030، بما يعزز من دورها كشريك فاعل في تحقيق التنمية الوطنية المستدامة. ويأتي إصدار التقرير تأكيداً على التزام الشركة بمبادئ الشفافية والمساءلة، وحرصها على تزويد أصحاب المصلحة برؤية واضحة وشاملة حول أدائها في مجالات الاستدامة. كما يستعرض التقرير آليات دمج مبادئ الاستدامة ضمن مختلف أنشطة الشركة، عبر الأبعاد الاقتصادية والبيئية والاجتماعية وحوكمة الشركات (ESG)، بما يعكس نضج منظومتها التشغيلية ويعزز قدرتها على تحقيق قيمة مستدامة طويلة الأجل.



استراتيجية الشركة

تتبنى شركة أسمنت ينبع نهجاً استراتيجياً متكاملاً يعزز مكانتها الريادية في صناعة الأسمنت، وتعظيم القيمة طويلة الأجل للمساهمين، من خلال نموذج أعمال مستدام ومتوازن يواكب المتغيرات الاقتصادية والتنظيمية والتقنية. وترتكز الاستراتيجية على تعزيز الحوكمة الرشيدة والامتثال، وتحقيق النمو المدروس المستدام، والابتكار الرقمي، إضافة إلى المسؤولية البيئية والاجتماعية.

وقد صُممت استراتيجية الشركة للفترة 2022م – 2025م، مركزةً على أربعة محاور رئيسية:

1. الحوكمة
2. النمو وتنويع الأعمال
3. الاستدامة
4. النضج والتميز التشغيلي،

وذلك بما يتواءم مع ركائز رؤية المملكة العربية السعودية 2030، وتعد الاستدامة أحد الركائز الجوهرية في ثقافة الشركة وعملياتها، حيث تحرص الشركة على تحقيق توازن بين الأبعاد البيئية والاجتماعية والاقتصادية بما يسهم في خلق قيمة طويلة الأمد للمساهمين وأصحاب المصلحة. ومن خلال هذا التوجه، تعزز الشركة قدرتها التنافسية وتسهم في دعم مسيرة التنمية الوطنية المستدامة.

وفي إطار تطوير هذا النهج، شرعت الشركة في يناير 2023م، في تنفيذ مراحل استراتيجية طموحة تقوم على ثلاثة محاور رئيسية:

- التحول في الحوكمة والامتثال
- تعزيز الاستدامة
- الارتقاء بمستويات النضج والتميز في الأعمال.

وشملت هذه المرحلة الاستراتيجية إطلاق مبادرات نوعية في مجالات التحول الرقمي، وتطوير رأس المال البشري، وتحسين الكفاءة التشغيلية إلى جانب التوسع المدروس في أسواق جديدة، إضافة إلى المحافظة على عائد ربحي مستدام للمساهمين. وتؤكد هذه المبادرات التزام الشركة بالابتكار والمسؤولية، مما يعزز مكانتها في مقدمة شركات صناعة الأسمنت ويكرّس دورها كشريك استراتيجي موثوق.

ESG



منتجاتنا

تقدم شركتنا مجموعة من المنتجات المختلفة والتي تتميز بجودتها العالية التي تفوق مثيلاتها في السوق السعودي، وبأسعار تنافسية تناسب جميع العملاء. هذا التميز يجعل منتجات أسمنت ينبع تحقق المعادلة المثالية بين الجودة العالية والسعر الملائم، مما يعكس حرصنا على تعزيز رضا العملاء، لتكون شركة أسمنت ينبع الاختيار الأول للعميل في قطاع الأسمنت بالمملكة.

1. الأسمنت البورتلاندي العادي المتميز OPC 52.5R

يتميز الأسمنت البورتلاندي العادي المتميز بجودته العالية حيث يحقق قوة مبكرة مرتفعة تزيد عن 30 ميغا باسكال، ويصل إلى قوة 55 ميغا باسكال بعد 28 يوماً؛ وبذلك تتجاوز مواصفاته متطلبات الجودة المحددة في المواصفات القياسية السعودية الخليجية 1914:2009، مما يضمن رضا عملائنا وتلبية احتياجات السوق السعودي بكفاءة عالية. ويستخدم الأسمنت البورتلاندي العادي في جميع أنواع الهياكل الخرسانية، وأعمال الخرسانة المسلحة ومسبقة الصنع، إضافة إلى كتل الرصف والبلاط والطوب بمختلف أنواعه، وكذلك في الخرسانة عالية الإجهاد، والممرات والطرق والجسور، لما يوفره من متانة وأداء موثوق في مختلف التطبيقات الإنشائية.

خصائص الأسمنت البورتلاندي العادي

- يتوافق مع المواصفة القياسية السعودية الخليجية SASO GSO 1914/2009
- يتوافق مع المواصفة القياسية الأمريكية ASTM C150 (Type I)
- يتوافق مع المواصفة القياسية الأوروبية EN 197-1/2011 CEM I 52.5R

2. الأسمنت المقاوم للكبريتات SRC 42.5 N

صُمم هذا المنتج لتحسين أداء الخرسانة بالمناطق المعرضة لمخاطر التأثير الكيميائي لمركبات الكبريتات المتواجدة في التربة المحيطة أو المياه الجوفية أو مياه البحار والتي تؤدي إلى تدهور وانهيار الهياكل الأسمنتية، ويسهم المنتج في ضمان أداء الخرسانة في الظروف القاسية. ويستخدم الأسمنت المقاوم للكبريتات في الأتاريب والهياكل تحت الأرض، بما في ذلك محطات معالجة مياه الصرف الصحي والمياه، والمشاريع الصناعية المختلفة مثل صناعة الأسمدة والبتروكيماويات ومصانع الأغذية، وأعمال الهياكل الخرسانية الساحلية، بالإضافة إلى الخرسانة الإنشائية حينما يكون الأسمنت البورتلاندي العادي غير قابل للاستخدام في الظروف العادية.

خصائص الأسمنت المقاوم للكبريتات

- يتوافق مع المواصفة القياسية السعودية الخليجية SASO - GSO 1914/2009 (Type V)
- يتوافق مع المواصفة القياسية الأمريكية ASTM C150-19 (TYPE V)
- يتوافق مع المواصفة القياسية الأوروبية EN 197-1/2011 CEM I 42.5N-SR3



5 . الأسمنت الأخضر CEMII/B-P 42.5

يعتبر الأسمنت الأخضر منتجاً جديداً في السوق السعودية مدفوعاً بالحاجة إلى تقليل انبعاثات ثاني أكسيد الكربون بالإضافة إلى إنتاج منتجات أكثر تطوراً وتقدماً، وقد كثفت شركة اسمنت ينبع أبحاثها في الأسمنت منخفض الكلنكر من خلال إنتاج الأسمنت الأخضر الذي يحسن من متانة وأداء الخرسانة في ظل وجود أملاح الكبريتات والكلوريد أو الكلويات والسليكا النشطة (ASR) مما يساهم في زيادة العمر الافتراضي للبناء. ويتطابق الأسمنت الأخضر لمتطلبات الهيئة السعودية للمواصفات والمقاييس والجودة.

خصائص الأسمنت الأخضر

- يتوافق مع المواصفة القياسية الأمريكية ASTM C595 (TYPE IP)
- يتوافق مع المواصفة القياسية الأوروبية EN 197-1 CEM II-B-P42.5

6 . منتجات الكلنكر

- الكلنكر عالي الجودة : مناسب لإنتاج أقوى فئات الأسمنت 52.5N و 52.5R
- الكلنكر القياسي : مناسب لإنتاج الأسمنت متوسط القوة 42.5N و 32.5N
- الكلنكر المقاوم للكبريتات: مناسب لإنتاج الأسمنت المقاوم للكبريتات المتوافق مع معايير الجودة الأمريكية (ASTM C150 Type V)
- معايير الجودة الأوروبية EN197-1 CEM I 42.5N SR3



شهادات الإفصاح البيئي (Environmental Product Declaration) EPD:

وفي إطار التزامها بالمسؤولية البيئية وتحقيق أعلى معايير الشفافية، حصلت شركة أسمنت ينبع على شهادات الإفصاح البيئي لجميع منتجاتها الرائدة، كما قامت الشركة بتسجيل ونشر تقارير الإفصاح البيئي من خلال نظام SCS الدولي، بما يعكس نهج الشركة في الإفصاح عن الأثر البيئي لمنتجاتها وفقاً للمعايير العالمية ذات الصلة. يأتي ذلك اتساقاً مع توجهات الشركة في دعم ممارسات البناء المستدام في المملكة، بما يتماشى مع الممارسات البيئية العالمية وتطلعات المستثمرين وأصحاب المصلحة.

ويمكن للسادة المساهمين الاطلاع على تقارير الإفصاح البيئي الكاملة وشهادات الإفصاح البيئي عبر الموقع الإلكتروني الرسمي لشركة إس سي إس الدولية من خلال رمز الاستجابة السريعة (QR Code) التالي:



3 . الأسمنت البوزولاني البورتلاندي PPC 32.5 N

يعد الأسمنت البوزولاني البورتلاندي منتجاً صديقاً بيئياً، ذو بصمة كربونية منخفضة لاحتوائه على نسبة تصل إلى 30% من البوزولانا الطبيعية المتوفرة محلياً، ويتمتع المنتج بخصائص كيميائية وفيزيائية تساعد في التغلب على التأثير الكيميائي للقلويات والكبريتات والكلوريد ويجعل الخرسانة أقل نفاذية مع حرارة تفاعل أقل أثناء تجهيز الخلطة الأسمنتية، بالإضافة إلى تميزه بعزل حراري أعلى مما يساهم في زيادة العمر الافتراضي للبناء. ويستخدم الأسمنت البوزولاني البورتلاندي في أعمال البناء بشكل عام، وأعمال صب الخرسانة الكتلية، وأعمال اللياسة والبلاط.

خصائص الأسمنت البوزولاني البورتلاندي

- يتوافق مع المواصفة القياسية السعودية الأمريكية SASO ASTM C595 (TYPE IP)
- يتوافق مع المواصفة القياسية الأوروبية EN 197-1 CEM II/B-P 32.5N



4 . أسمنت التشطيبات البورتلاندي LPC 32.5 N

أسمنت الحجر الجيري البورتلاندي هو منتج خاص لتغطية احتياجات السوق السعودي في أعمال التشطيبات ويتميز بلون أفتح من الأسمنت البورتلاندي العادي ليتناسب مع الأعمال الزخرفية والمعمارية وكافة أعمال التشطيبات، كما يمتاز هذا الأسمنت ببصمة كربونية منخفضة، مما يعكس إيجاباً على البيئة.

ويستخدم أسمنت التشطيبات البورتلاندي في كافة أنواع وأصناف أعمال التشطيبات، والخرسانة المعمارية، وتثبيت التربة، وأعمال البناء والإصلاحات والترميم، وأعمال الرصف والأرضيات، وبطانة الأرضيات قبل أعمال التبليط.

خصائص الأسمنت التشطيبات البورتلاندي

- يتوافق مع المواصفة القياسية السعودية الأمريكية SASO ASTM C91 (TYPE M)
- يتوافق مع المواصفة القياسية الأوروبية EN 197-1 CEM II/B-L 32.5N





الاستدامة
البيئية والمجتمعية

03

دعم البرنامج الوطني للتشجير

واصلت الشركة دعمها الفاعل لـ البرنامج الوطني للتشجير، الذي يشرف عليه المركز الوطني لتنمية الغطاء النباتي ومكافحة التصحر، وذلك بوصفه أحد الركائز الوطنية لتعزيز الاستدامة البيئية والمحافظة على الموارد الطبيعية، من خلال تنمية الغطاء النباتي عبر مشاريع التشجير في مختلف مناطق المملكة. وفي إطار هذا الالتزام، تستهدف الشركة زراعة 200 ألف شتلة حتى عام 2030م، تأكيداً على دورها الريادي في دعم المبادرات الوطنية وتحقيق أثر بيئي مستدام طويل الأجل. وقد أنجزت الشركة بنجاح كامل مستهدف عام 2025م بزراعة 25,000 شجرة، بما يعكس كفاءة التنفيذ وجدية الالتزام، ويعزز مساهمتها في تحقيق مستقبل أكثر خضرة وازدهاراً للأجيال القادمة. واستكمالاً لهذه الجهود، تعمل الشركة على تنمية وتفعيل شراكات ومذكرات تعاون استراتيجية مع الأمانات والبلديات والجامعات والجمعيات ذات العلاقة، بما يضمن استدامة الأثر، وتوسيع نطاق المبادرة، وتعظيم القيمة البيئية والاجتماعية للمساهمين والمجتمع.

مبادرة مشروع تطوير محمية رأس بريدي للسلاحف

تعدّ الشركة شريكاً رئيسياً في مشروع تطوير محمية السلاحف بمنطقة رأس بريدي، حيث يظهر المشروع تقدماً ملحوظاً في تعزيز جهود الحفاظ على الحياة البحرية في البحر الأحمر. وكون هذه المنطقة تتميز بتنوع بيئي فريد حيث تعد موطناً للعديد من أنواع السلاحف النادرة، من بينها سلاحف منقار الصقر والسلاحف الخضراء، والتي تواجه العديد من التهديدات مثل الصيد الجائر، والتعرض للافتراض، وتلوث البيئة البحرية بالمخلفات البلاستيكية.

وعلى إثر ذلك، تواصل الشركة مساهماتها في الحفاظ على السلاحف النادرة وحمايتها من خطر الانقراض، من خلال مبادرة متكاملة تركز على عدة عناصر رئيسية، تشمل: التثقيف البيئي، والتطوير المعماري للموقع، وإنشاء حاضنة متطورة لصغار السلاحف، وتقديم الدعم اللوجستي، وتنفيذ برامج التحسين البيئي.

وفي إطار هذه الجهود القائمة والمستدامة تعمل شركة أسمنت ينبع بشكل مستمر على تعزيز حماية البيئة البحرية، من خلال تنفيذ حملات دورية لتنظيف الواجهة البحرية وتهيئتها، بما يدعم استدامتها كبيئة طبيعية ملائمة لتكاثر السلاحف البحرية. ويأتي ذلك ضمن التزام الشركة بالحفاظ على البيئة الطبيعية، ودعم التنوع البيولوجي، وحماية المناطق الساحلية المحيطة.

الاستدامة البيئية والمجتمعية

واصلت شركة أسمنت ينبع خلال عام 2025م تعزيز دورها الريادي في مجال الاستدامة البيئية والمجتمعية، من خلال تبني نهج متكامل يدمج اعتبارات الاستدامة ضمن العمليات التشغيلية وسلسلة القيمة، بما يحقق كفاءة استخدام الموارد، ويحد من الأثر البيئي، ويعزز الأثر الاقتصادي والاجتماعي الإيجابي. وقد تبنت الشركة حلولاً مبتكرة وتقنيات متقدمة تهدف إلى خفض استهلاك الطاقة، وتنويع مصادرها، وترشيد استخدام الوقود في عمليات التصنيع والأنشطة التشغيلية. وتمثل هذه الجهود ركيزة أساسية في رؤية الشركة الرامية إلى تعزيز التنمية المستدامة وحماية البيئة. كما تواصل الشركة تنفيذ استراتيجيات مبتكرة تُعزز من تطبيق المعايير البيئية المتقدمة، إلى جانب التركيز على تطوير مبادرات نوعية تسهم في استدامة قطاع الأسمنت وتعزز من تأثيرها الإيجابي على البيئة والمجتمع.



1. الاستدامة البيئية

خفض انبعاثات ثاني أكسيد الكربون وكفاءة الطاقة

من خلال الرؤية الواحدة للمملكة العربية السعودية وحرصها على رفع الكفاءة الإنتاجية والاستغلال الأمثل للطاقة مع إعطاء الأولوية للاستدامة البيئية، تم تكييف نظام استعادة الحرارة المهدرة لتقليل الاعتماد على الكهرباء المولدة ذاتياً من مولدات تستخدم الوقود الأحفوري لتغطية 13.33% من احتياج المصنع. وأسهم هذا التحول في خفض البصمة الكربونية وانبعاثات ثاني أكسيد الكربون بمقدار 480,628 طن لفترة ما بين عامي 2020م حتى 2025م. وتضع الشركة جهود حماية البيئة والموارد الطبيعية على رأس أولوياتها في كل عمل تقوم به.

رفع نسبة الإضافات الخضراء في منتجات الشركة

عملت الشركة على خفض بصمتها الكربونية من خلال زيادة نسبة الإضافات الخضراء في منتجات الأسمنت لتتجاوز 15%، مما يسهم في تقليل الأثر البيئي لعمليات الإنتاج وتعزيز ممارسات الاستدامة، انسجاماً مع مستهدفات الشركة البيئية ومتطلبات التنمية المستدامة.

دمج معايير الاستدامة في العمليات التشغيلية وسلسلة الإمداد

حرصت الشركة على تضمين متطلبات الاستدامة البيئية وكفاءة الطاقة ضمن عمليات التوريد والتشغيل، بما يشمل تحسين كفاءة المعدات الثقيلة، وتقليل استهلاك الوقود، بالإضافة إلى جدولة تحركات المعدات والمركبات للحد من الانبعاثات، وذلك في إطار إدارة متكاملة لسلسلة الإمداد وكفاءة الطاقة. كما تعتمد الشركة أنظمة متقدمة لمراقبة وتتبع استهلاك الطاقة والانبعاثات ضمن العمليات التشغيلية وسلسلة الإمداد، ودمجها ضمن أنظمة إدارة الطاقة والبيئة وفق معايير ISO 14001 وISO 50001، بما يعزز قياس الأداء البيئي وتحسينه بشكل مستمر.

إدارة المخلفات وتفعيل التعاون المتبادل في إطار الاقتصاد الدائري

دعمت الشركة ممارسات الاقتصاد الدائري من خلال توقيع عقود مع مقدمي خدمة معتمدين في تدوير المخلفات الخطرة والغير خطيرة وكذلك تدوير المنتجات الثانوية في تطبيقات صناعات متنوعة مثل الطوب والعزل المائي ورسف الطرق.



دعم المحتوى المحلي

انسجافاً مع توجهات الشركة لتعظيم المحتوى المحلي وتعزيز كفاءة سلاسل الإمداد، حصلت شركة أسمنت ينبع خلال عام 2025م على شهادة المحتوى المحلي عن عام 2024م بنسبة 56.77%، إلى جانب تحقيق إيرادات من الصادرات بنسبة 4.27%، ليبلغ إجمالي المحتوى المحلي 61%. ويعكس هذا الإنجاز التزام الشركة بدعم مستهدفات رؤية المملكة العربية السعودية 2030 من خلال توطين سلاسل الإمداد، وتنمية الكفاءات الوطنية، وتوسيع الصادرات، بما يعزز تنافسية الصناعة الوطنية وحضورها في الأسواق العالمية.

المشاركة المهنية وتبادل المعرفة

إيماناً من شركة أسمنت ينبع بأن المبادرات البيئية والاجتماعية لا يقتصر أثرها على نطاق الشركة فحسب بل من التغييرات المحسوسة في صناعة الأسمت والمجتمع المحلي، لذلك تحرص شركة أسمنت ينبع على المشاركة المهنية وتبادل المعرفة في مختلف الموضوعات المرتبطة بصناعة الأسمت. لإبراز توجه الشركة في مواكبة التطورات في القطاع، والاطلاع على أفضل الممارسات، والمساهمة في تطويرها بما يخدم مستقبل صناعة الأسمت. وفي هذا الإطار، شاركت أسمنت ينبع خلال العام في عدد من الفعاليات المتخصصة التي تناولت موضوعات ذات صلة بالأسمت منخفض الكربون، والممارسات البيئية المستدامة، وتحسين الكفاءة، ونقل الخبرات، بما يدعم تطوير الأداء البيئي والتشغيلي، ويعزز تبني ممارسات مسؤولة تُشكّل نموذجاً إيجابياً على مستوى القطاع.

ومن أبرز تلك المشاركات :

المعرض العربي الدولي الثامن والعشرين لصناعة الأسمت ومواد البناء في دولة الإمارات العربية المتحدة :

تأكيداً على مكانة الشركة القيادية إقليمياً ودولياً، ودورها في دعم تنافسية الصناعة الوطنية، وتعزيز تبادل الخبرات والاطلاع على أحدث الممارسات في مجالات الاستدامة والتحول الرقمي وسلاسل الإمداد.

ورشة عمل مبادرة مستقبل الأسمت في جامعة الملك عبدالله للعلوم والتقنية (كاوست):

ضمن التزام الشركة بالابتكار وتطوير تقنيات الأسمت منخفض الكربون، بما في ذلك استخدام المواد البديلة وتقنيات الحد من الانبعاثات، تماشياً مع مستهدفات الاستدامة ورؤية 2023.

مشاركة الشركة ورعايتها لمعرض المدينة بيلدكس 2025:

تأكيداً على التزام الشركة بتعزيز الابتكار والتحول الرقمي في صناعة الإسمت ودعم التنمية العمرانية في المملكة، وإبرازاً لهذا الدعم قامت الشركة بتنظيم ورشة عمل متخصصة استعرضت جهود الأتمتة ورقمنة المبيعات وتحسين جودة الإنتاج والتوسع في التصدير.



2. الاستدامة المجتمعية

انطلاقاً من مسؤوليتنا الاجتماعية، تبنت شركة أسمنت ينبع استراتيجية واضحة للاستثمار الاجتماعي والمشاركة المجتمعية (CSR)، تهدف إلى دعم المجتمعات المحلية، وتعزيز التنمية الاجتماعية والاقتصادية المستدامة، وبناء علاقة إيجابية طويلة الأمد مع أصحاب المصلحة. وتؤمن الشركة بأن المسؤولية الاجتماعية أمراً مهماً لعدة أسباب:

- تعزيز الثقة وبناء العلاقات الإيجابية مع المجتمع المحلي.
 - تحقيق التنمية الاجتماعية والاقتصادية المستدامة.
 - الامتثال للتشريعات والمعايير الدولية.
 - خلق قيمة مشتركة للشركات والمجتمعات التي نعمل فيها كوننا جزءاً لا يتجزأ منها ونؤثر ونتأثر بها.
- وتعد المسؤولية الاجتماعية محوراً جوهرياً في استراتيجية الشركة وجزءاً أساسياً ضمن منظومة قيمها تجاه العديد من فئات المجتمع. ومن هذا المنطلق تستمر الشركة في الدعم المالي والمعنوي للعديد من الجمعيات الخيرية والجهات المجتمعية والتعليمية في مختلف المناطق، إضافة إلى مبادرات دعم منسوبي الشركة.
- وخلال عام 2025 م، بلغ إجمالي المبلغ المصروف لدعم هذه المبادرات 2,499,092 ريال سعودي.

ومن الأمثلة على هذه المبادرات:

01 المدينة المنورة

جمعية الأطفال ذوي الإعاقة، جمعية حياة الخيرية، جمعية البرهان لخدمة القران والسنة، وزارة التربية والتعليم بالمدينة المنورة.

02 محافظة أملج

جمعية البر والخدمات الاجتماعية بأمالج.

03 محافظة بدر

جمعية الدعوة والإرشاد وتوعية الجاليات .

04 محافظة جدة

جمعية خيركم لتعليم القران الكريم، المؤسسة الخيرية لرعاية الايتام (معسكر إزاء)، الغرفة التجارية (دعم صندوق اللجنة الوطنية للأسمت).

05 محافظة ينبع

جمعية النباه للخدمات الإنسانية بينبع البحر، الجمعية الخيرية لتحفيظ القرآن الكريم بينبع الصناعية.

06 منسوبي الشركة

مساعدات اجتماعية لمنسوبي الشركة، التأمين الطبي للموظفين المتقاعدين، مكافآت طلاب التدريب.

وتؤكد الشركة استمرارها في تطوير برامجها المجتمعية بما يحقق أثراً إيجابياً مستداماً، ويعزز مساهمتها في خدمة المجتمع، انسجافاً مع توجهاتها الاستراتيجية وقيمها المؤسسية.

التكريمات في مجال الاستدامة البيئية والمسؤولية المجتمعية

جائزة مدن للتميز الصناعي – مسار الاستدامة البيئية:

حازت شركة أسمنت ينبع على جائزة مدن للتميز الصناعي ضمن فئة الصناعات الأساسية - مسار الاستدامة البيئية، وتم تكريم الشركة برعاية معالي وزير الصناعة والثروة المعدنية الأستاذ بندر بن إبراهيم الخريف، وبحضور سعادة الرئيس التنفيذي لهيئة السعودية للمدن الصناعية ومناطق التقنية "مدن" المهندس ماجد بن رافع العرقوبي. يأتي هذا الفوز والتكريم تقديراً للجهود والمبادرات المنفذة وتأكيداً على توافيقها مع أفضل الممارسات العالمية والامتثال التنظيمي. كما يمثل ذلك حافزاً لمواصلة تعزيز ركيزة الاستدامة وريادة التميز المؤسسي، بما يدعم الأثر الإيجابي للبيئة، ويسهم في ترسيخ ممارسات الاقتصاد الدائري.



دعم الفنون وتمكين المواهب الوطنية (جائزة فنون المدينة):

شاركت شركة أسمنت ينبع في حفل تكريم الفائزين بجائزة فنون المدينة بصفحتها راعٍ ذهبي، وتدشين المعرض المصاحب للدورة الأولى للفن التشكيلي لعام 2025م، وذلك برعاية صاحب السمو الملكي الأمير سلمان بن سلطان بن عبدالعزيز، في إطار دعم الإبداع الثقافي وتمكين المواهب الوطنية وتعزيز المسؤولية المجتمعية.



تمكين الشباب وتنمية المهارات التقنية (معسكر بصمة تقنية):

حصلت الشركة على تكريم بصفحتها الراعي الحصري لمعسكر بصمة تقنية التابع للمؤسسة الخيرية لرعاية الأيتام (إخاء)، تقديراً لإسهامها في تمكين الشباب وتنمية مهاراتهم التقنية، بما ينسجم مع مستهدفات رؤية المملكة العربية السعودية 2030 في تأهيل الكفاءات الوطنية وتعزيز الاقتصاد المعرفي.



تكريم دعم المبادرات التعليمية والمجتمعية (جمعية خيركم):

وفي إطار دعم الشركة المستمر للمبادرات المجتمعية، حظيت شركة أسمنت ينبع بتكريم من الأمير سعود بن عبدالله بن جلوي، محافظ محافظة جدة، تقديراً لمساهماتها في دعم حفل الخريجين لعام 2025م، والذي تزامن مع مرور خمسين عاماً على تأسيس جمعية خيركم. ويأتي هذا التكريم تقديراً لدور الشركة المجتمعي، ويؤكد التزامها بدعم المبادرات التعليمية والتنموية ذات الأثر المستدام،





ملخص
الأداء المالي

04

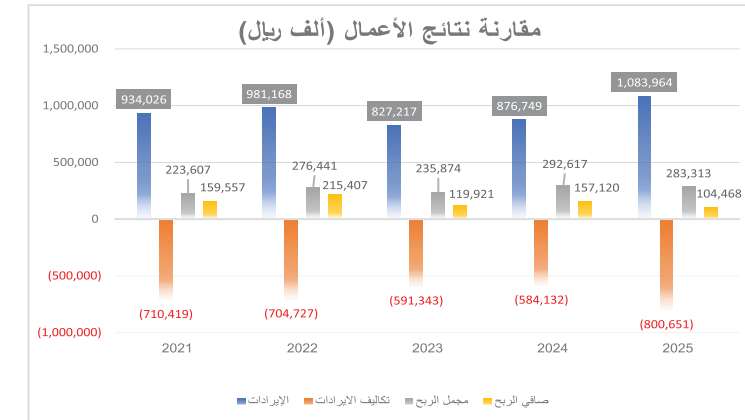
ملخص الأداء المالي

أصول الشركة وخصومها ونتائج أعمالها في السنوات المالية من عام 2021م إلى عام 2025م

مقارنة نتائج الأعمال (ألف ريال)

البيان	2021	2022	2023	2024	2025
الإيرادات	934,026	981,168	827,217	876,749	1,083,964
تكاليف الإيرادات	(710,419)	(704,727)	(591,343)	(584,132)	(800,651)
مجموع الربح	223,607	276,441	235,874	292,617	283,313
صافي الربح	159,557	215,407	119,921	157,120	104,468

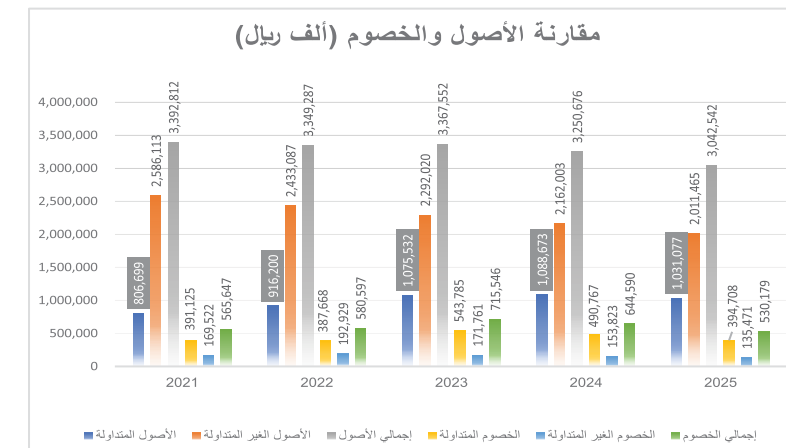
(*) إعادة التقييم



مقارنة الأصول والخصوم (ألف ريال)

البيان	2021	2022	2023	2024	2025
الأصول المتداولة	806,699*	916,200	1,075,532	1,088,673	1,031,077
الأصول الغير المتداولة	2,586,113	2,433,087	2,292,020	2,162,003	2,011,465
إجمالي الأصول	3,392,812	3,349,287	3,367,552	3,250,676	3,042,542
الخصوم المتداولة	391,125	387,668	543,785	490,767	394,708
الخصوم الغير المتداولة	169,522	192,929	171,761	153,823	135,471
إجمالي الخصوم	560,647	580,597	715,546	644,590	530,179

(*) إعادة التقييم



الفروقات الجوهرية في النتائج التشغيلية عن نتائج السنة السابقة (ألف ريال)

البيان	2024	2025	التغيرات	نسبة التغير
الإيرادات	* 876,749	1,083,964	207,215	23.63%
تكاليف الإيرادات	* (584,132)	(800,651)	216,519	37.07%
مجموع الربح	* 292,617	283,313	(9,304)	(3.18%)
مصروفات تشغيلية أخرى	* (112,962)	(154,878)	41,916	37.11%
الربح (الخسارة) التشغيلية	179,655	128,435	(51,220)	(28.51%)

(*) إعادة التقييم: تم إعادة تبويب بعض العناصر لقائمة الدخل لعام 2024م لتتماشي مع السنة المقارنة

القروض وكشف المديونية الإجمالية للشركة والشركات التابعة لها

وضح الجدول أدناه بيان بالقروض التي حصلت عليها الشركة وحركة السداد خلال عام 2025م (ريال)

- قروض متوسطة الأجل (ريال) :

الشركة	اسم الجهة المانحة للقرض	مبلغ أصل القرض	مدة القرض	المبالغ المدفوعة سداداً للقرض خلال السنة	المبلغ المتبقي من القرض	المديونية الإجمالية للشركة والشركات التابعة لها
شركة أسمنت ينبع	البنك السعودي الأول (ساب)	* 70,000,000	3 سنوات	20,000,000	20,000,000	20,000,000
شركة أسمنت ينبع	البنك السعودي الأول (ساب)	* 35,000,000	5 سنوات	7,000,000	15,750,000	15,750,000

أ - خلال سنة 2022م، أبرمت الشركة الأم عقد تسهيلات بنكية - متوافقة مع الشريعة الإسلامية - مع البنك السعودي الأول (ساب) بمبلغ 35 مليون ريال لتغطية عملية استحواد 40% من الأسهم المتبقية في الشركة التابعة. القرض يخضع للسداد على دفعات ربع سنوية قيمة كل منها 1.75 مليون ريال وتستحق أول دفعة في شهر يونيو 2023م وحتى فبراير 2028م. وترتب على القرض تكاليف تمويل طبقاً لسعر السوق السائد بين البنوك السعودية (سايبور) مضافاً إليه معدل عمولة ثابت.

ب - خلال سنة 2023م، أبرمت الشركة الأم عقد تسهيلات بنكية - متوافقة مع الشريعة الإسلامية - مع البنك السعودي الأول (ساب) بمبلغ 70 مليون ريال ، يخضع القرض للسداد على دفعات ربع سنوية قيمة كل منها 5 مليون ريال وتستحق أول دفعة في سبتمبر 2023م حتى نوفمبر 2026م. وترتب على القرض تكاليف تمويل طبقاً لسعر السوق السائد بين البنوك السعودية (سايبور) مضافاً إليه معدل عمولة ثابت.

- قروض قصيرة الأجل (ريال) :

الشركة	اسم الجهة المانحة للقرض	مبلغ أصل القرض	مدة القرض	المبالغ المدفوعة سداداً للقرض خلال السنة	المبلغ المتبقي من القرض	المديونية الإجمالية للشركة والشركات التابعة لها
شركة أسمنت ينبع	البنك الاهلي السعودي	49,800,000	سنة واحدة	49,800,000	-	-
شركة أسمنت ينبع	البنك الاهلي السعودي	50,000,000	سنة واحدة	50,000,000	-	-
شركة أسمنت ينبع	البنك الاهلي السعودي	49,500,000	سنة واحدة	49,500,000	-	-
شركة أسمنت ينبع	البنك الاهلي السعودي	50,000,000	6 أشهر	50,000,000	-	-
شركة أسمنت ينبع	البنك الاهلي السعودي	50,000,000	3 أشهر	50,000,000	-	-
شركة أسمنت ينبع	البنك الاهلي السعودي	49,800,000	3 أشهر	49,800,000	-	-
شركة أسمنت ينبع	البنك الاهلي السعودي	50,000,000	3 أشهر	50,000,000	-	-
شركة أسمنت ينبع	البنك الاهلي السعودي	49,500,000	3 أشهر	49,500,000	-	-
شركة أسمنت ينبع	البنك الاهلي السعودي	30,000,000	3 أشهر	30,000,000	-	-
شركة أسمنت ينبع	البنك السعودي الفرنسي	50,000,000	شهرين	50,000,000	-	-
شركة أسمنت ينبع	بنك الخليج الدولي	50,000,000	شهر	50,000,000	-	-
شركة أسمنت ينبع	بنك الخليج الدولي	50,000,000	شهرين	50,000,000	-	-
شركة أسمنت ينبع	بنك الخليج الدولي	50,000,000	شهر	50,000,000	-	-
شركة أسمنت ينبع	البنك الاهلي السعودي	20,000,000	شهر	-	20,000,000	20,000,000
شركة أسمنت ينبع	البنك الاهلي السعودي	50,000,000	شهرين	-	50,000,000	50,000,000
شركة أسمنت ينبع	البنك الاهلي السعودي	50,000,000	3 أشهر	-	50,000,000	50,000,000
المجموع		748,600,000		628,600,000	120,000,000	120,000,000

توزيع الأرباح لعام 2025م (ريال)

الإجمالي	الأرباح التي تم توزيعها عن النصف الثاني من عام 2025م		البيان تاريخ الصرف
	30 ديسمبر 2025م	28 أغسطس 2025م	
% 12.5	% 7.5	% 5	نسبة التوزيع إلى قيمة السهم الاسمية
196,875,000 ريال	118,125,000 ريال	78,750,000 ريال	الإجمالي

رأي لجنة المراجعة حول سلامة الأنظمة المالية والإدارية

لم يسترعي انتباه اللجنة أية أمور تجعلها تعتقد أن هناك قصور جوهري يقتضي الإفصاح عنه فيما يخص سلامة الأنظمة المالية والإدارية وما له صلة بإعداد القوائم والتقارير المالية، وتؤكد اللجنة أيضاً أن الأنظمة الرقابية تعمل بكفاءة وفعالية وأن جميع الملاحظات والتوصيات التي رفعت إليها قد تم اتخاذ اللازم حيالها.

المدفوعات النظامية المسددة والمستحقة للسداد القيمة (ألف ريال)

البيان	2025		وصف موجز لها	أسباب ذلك
	المسدة	المستحق حتى نهاية الفترة المالية السنوية ولم تسدد		
الزكاة	12,387	16,163	مدفوعات لهيئة الزكاة والضريبة والجمارك	الزكاة الشرعية المستحقة عن عام 2024م-2025م
ضريبة استقطاع	606	522	مدفوعات لهيئة الزكاة والضريبة والجمارك	سداد ضريبة دخل لأفراد غير مقيمين ويتلقون إيرادات من مصادر داخل السعودية
ضريبة القيمة المضافة	44,095	3,403	مدفوعات لهيئة الزكاة والضريبة والجمارك	سداد ضريبة القيمة المضافة
المؤسسة العامة للتأمينات الاجتماعية	11,809	1,048	مدفوعات المؤسسة العامة للتأمينات الاجتماعية	سداد اشتراكات التأمينات للعاملين بالشركة
رسوم استغلال محاجر المواد الخام	45,000	15,661	مدفوعات لوزارة الصناعة والثروة المعدنية	رسوم تراخيص واستغلال المحاجر
رسوم متنوعة (رخص عمل - بلدية - الجوازات)	1,994	-	مدفوعات حكومية متنوعة	سداد رسوم واشتراكات حكومية
رسوم جمركية	1,084	-	مدفوعات لهيئة الزكاة والضريبة والجمارك	سداد الرسوم الجمركية

سياسة الشركة في توزيع الأرباح

توزع أرباح الشركة الصافية السنوية على الوجه الآتي:

- للجمعية العامة العادية بناءً على مقترح مجلس الإدارة - أن تقرر صرف الاحتياطي الغير مخصص لغرض معين فيما يعود بالنفع للشركة أو المساهمين وتضع الجهة المختصة ضوابط استخدام الاحتياطيات.
- بعد تجنيب الاحتياطيات يوزع على المساهمين نسبة لا تقل عن (5%) من رأس مال الشركة المدفوع.
- يتم صرف مكافأة مجلس الإدارة، بناء على سياسة مكافأة أعضاء مجلس الإدارة ولجانته والإدارة التنفيذية.
- يجوز توزيع الباقي من الأرباح (أو جزء منه) بعد ذلك كحصة إضافية على المساهمين أو ترجيله أو أي جزء منه بناء على اقتراح مجلس الإدارة إلى السنوات المالية التالية.
- يجوز للشركة توزيع أرباح مرحلية على مساهميها بشكل سنوي أو نصف سنوي أو ربع سنوي وفقاً للضوابط الصادرة عن هيئة السوق المالية، وذلك بناءً على تفويض (سنوي) صادر من قبل الجمعية العامة العادية لمجلس الإدارة بتوزيع أرباح مرحلية.



ملخص الأداء
التشغيلي

05

ملخص الأداء التشغيلي

التميز التشغيلي

في إطار استراتيجية الشركة لعام 2025م، واصلت شركة أسمنت ينبع تعزيز تفوقها التشغيلي من خلال تبني أحدث الأساليب في التحول الرقمي وتوظيف تقنيات الذكاء الاصطناعي. على إثر ذلك، تم تطوير نموذج فعال للتميز التشغيلي كعنصر أساسي يركز على أحدث الوسائل التقنية لتحسين العمليات التشغيلية واستخدام حلول الذكاء الاصطناعي لتحليل البيانات بشكل أسرع وأكثر دقة، مما أسهم في تسريع اتخاذ القرارات وزيادة كفاءة المصنع. كما تم تطبيق العروض المرئية الذكية التي تسهل فهم البيانات المعقدة وتقديمها بشكل مرئي للفرق التشغيلية، مما ساهم في تعزيز التواصل الداخلي وتحفيز الفرق على اتخاذ قرارات مستنيرة. كما تم دمج مفاهيم الرشاقة والمرونة والتحسين المستمر (الكايزن) بشكل أكبر من خلال تعزيز الهيكل التنظيمي للمصنع، مما ساعد الشركة على التكيف بسرعة أكبر مع التحولات السريعة في بيئة العمل.

تواصل شركة أسمنت ينبع التزامها بالتطوير المستمر واستخدام تقنيات الاستدامة لتحقيق التميز التشغيلي. في جميع عملياتها وتحقيق أهدافها الاستراتيجية، كما تواصل الشركة البحث عن فرص جديدة لتحسين الكفاءة وتبني التكنولوجيا المبتكرة، بهدف تحقيق نمو مستدام يعزز مكانتها الرائدة في القطاع الصناعي.

التحول الرقمي في قطاع التصنيع

استناداً إلى النتائج المتقدمة التي حققتها شركة أسمنت ينبع ضمن برنامج «مصانع المستقبل» التابع لوزارة الصناعة والثروة المعدنية وحصولها على المركز الثاني على مستوى مصانع المملكة حسب تقييم (SIRI) المعتمد من منظمة (INCIT)، واصلت الشركة خلال عام 2025م تطوير جاهزيتها للتصنيع الذكي وتعزيز مستوى نضجها الرقمي، حيث شكّل هذا الإنجاز نقطة ارتكاز تدفع نحو التطوير المستمر، وأسهمت في تسريع تبني الحلول الرقمية المتقدمة، وتعميق تكامل التقنيات الذكية مع العمليات التشغيلية الأساسية.

تركزت جهود التطوير على توسيع تطبيقات الأتمتة الصناعية المدعومة بالذكاء الاصطناعي، وتحسين استثمار البيانات التشغيلية في دعم القرارات التشغيلية، ورفع كفاءة التنبؤ بالأداء وتحسينه بشكل مستمر، بما يعزز موثوقية العمليات ويرسخ التحول نحو نموذج تصنيع ذكي ومستدام.

انعكس هذا التوجه الرقمي على نتائج تشغيلية قابلة للقياس، شملت زيادة الطاقة الإنتاجية، وخفض استهلاك الوقود بنسبة 6.32%، وخفض استهلاك الكهرباء بنسبة 13% خلال الفترة من عام 2020م وحتى عام 2025م، بما يدعم كفاءة استخدام الموارد ويعزز الاستدامة التشغيلية.

تقوم منظومة التشغيل في مصنع شركة أسمنت ينبع على تطبيق أنظمة آلية متكاملة شملت ضبط الجودة، وسحب وتحليل العينات خلال جميع مراحل الإنتاج، واتخاذ الإجراءات التصحيحية والوقائية بشكل آلي، بما يضمن مطابقة المنتجات لأعلى معايير الجودة المحلية والعالمية. كما أسهمت الحلول الرقمية المتقدمة في تعزيز مراقبة أداء المعدات الحيوية، ودعم الصيانة الاستباقية، ورفع موثوقية العمليات واستقرار الإنتاج.

وعلى صعيد العمليات اللوجستية، طورت الشركة منظومة رقمية متكاملة تربط بين قاعدة بيانات العملاء ونظام المبيعات وأنظمة التحميل الآلي، بما يتيح توجيه الشاحنات وتنفيذ عمليات التحميل آلياً، الأمر الذي انعكس إيجاباً على كفاءة العمليات، وسرعة الإنجاز، وتحسين تجربة العملاء. ويعكس هذا التوجه التزام الشركة بتسخير التحول الرقمي لتعزيز التميز التشغيلي واستدامة أعمالها الصناعية.

ويجسد هذا النهج التزام شركة أسمنت ينبع بتسخير التحول الرقمي كأداة رئيسية لتعزيز التميز التشغيلي، ودعم استدامة العمليات الصناعية، ورفع مستوى جاهزية المستقبالية لقطاع التصنيع، بما يتماشى مع مستهدفات رؤية المملكة العربية السعودية 2030. وقد أسهم هذا التوجه في تحقيق نجاحات تفخر بها شركة أسمنت ينبع وذات أثر مستدام في مستقبل صناعة الأسمنت.

التميز في الصناعة

طبقت شركة أسمنت ينبع برنامج التميز في الصيانة بهدف تعزيز الاعتمادية التشغيلية ورفع كفاءة الأصول الصناعية، بما يساهم في تقليل التوقفات غير المخططة وتحسين استدامة العمليات. ويرتكز البرنامج على تطوير منهجيات الصيانة الوقائية والتنبؤية، وتحسين تخطيط وجدولة أعمال الصيانة، ورفع كفاءة إدارة مواد وقطع الغيار، بما يضمن جاهزية المعدات والتحكم في التكاليف التشغيلية.

كما تبنت الشركة حلول الصيانة الذكية لمراقبة حالة المعدات الحرجة والتنبؤ المبكر بالأعطال، الأمر الذي أسهم في تحسين استقرار الإنتاج وتعزيز الكفاءة التشغيلية على المدى الطويل.

وفي إطار التقدير المؤسسي لجهودها في التحول الرقمي، كُرمت شركة أسمنت ينبع من معالي نائب وزير الصناعة والثروة المعدنية الأستاذ خليل بن سلمة، تقديرًا لتبنيها تقنيات الثورة الصناعية الرابعة. كما تم اختيار الشركة ضمن (10) مصانع سعودية للانضمام إلى شبكة المنارات الصناعية العالمية التابعة للمنتدى الاقتصادي العالمي، بما يعكس التزامها بالابتكار وتطوير الكفاءات وتعزيز الكفاءة التشغيلية، انسجامًا مع مستهدفات رؤية المملكة العربية السعودية 2030.



إدارة الجودة

تلتزم شركة أسمنت ينبع بضمان مطابقة منتجاتها لمختلف المواصفات القياسية المواصفات الوطنية والدولية، بما يمكنها من تلبية احتياجات العملاء المتنوعة وفق المعايير المعتمدة في الأسواق المستهدفة. ويعكس هذا الالتزام حرص الشركة على تطبيق أعلى معايير الجودة والتميز المؤسسي في جميع مراحل الإنتاج والتشغيل.

وفي هذا الإطار، تمتلك الشركة منظومة متكاملة من شهادات الجودة الدولية والوطنية، شملت نظام إدارة الجودة (ISO 9001)، ونظام الإدارة البيئية (ISO 14001)، ونظام إدارة الصحة والسلامة المهنية (ISO 45001)، ونظام إدارة الطاقة (ISO 50001)، إلى جانب اعتماد الهيئة السعودية للمواصفات والمقاييس والجودة (SASO)، بما يعكس التزامها بتطبيق أفضل الممارسات والمعايير المعتمدة في قطاع صناعة الأسمنت.

واستكمالاً لمسيرة التحسين المستمر وتعزيز الجاهزية المؤسسية، حصلت الشركة على شهادة نظام استمرارية الأعمال (ISO 22301) وشهادة نظام إدارة المخاطر (ISO 31000)، الأمر الذي يدعم قدرتها على إدارة المخاطر بفعالية، وضمان استمرارية العمليات، وتحقيق أهدافها الاستراتيجية بكفاءة واستدامة.



تقنية المعلومات

واصلت شركة أسمنت ينبع تنفيذ مشاريع استراتيجية في مجال تقنية المعلومات والتي أسهمت في تعزيز التحول الرقمي ورفع كفاءة التشغيل، ومن أبرزها مايلي :

مشروع التحول الرقمي (تيسير) والذي يُعد إحدى مبادرات التحول الرقمي في الشركة ويتكون من :

- نظام تخطيط موارد المنشأة (Enterprise Resource Planning-ERP) من أوراكل (Oracle) : والذي أسهم في توحيد الأنظمة الإدارية والمالية والتشغيلية ضمن منصة سحابية متكاملة، وتعزيز تكامل العمليات بين الإدارات، ورفع جودة البيانات، وتحسين كفاءة الرقابة ودعم متخذي القرار بمعلومات دقيقة وفي الوقت المناسب.
- نظام أتمتة عمليات البيع (Innovation System) : حيث نفذت الشركة مشروعاً متكاملاً لأتمتة دورة المبيعات، شمل تطوير أنظمة رقمية لإدارة أوامر البيع والفوترة والتحصيل، وربطها بمنصات إلكترونية متعددة، إضافة إلى تطبيق أنظمة تتبع الشاحنات لمراقبة عمليات النقل والتسليم بشكل لحظي، مما أسهم في تحسين تجربة العملاء، وتسريع تنفيذ الطلبات، ورفع مستوى دقة بيانات المبيعات والتوزيع.

تفعيل وتوظيف الذكاء الاصطناعي

فعلت الشركة استخدام تقنيات الذكاء الاصطناعي على عدة مستويات داخل الشركة، شملت دعم خدمة العملاء، وتحليل البيانات التشغيلية، وأتمتة بعض الإجراءات الإدارية، وإدارة وتلخيص الاجتماعات، وتحسين تجربة المستخدم الرقمية، بما يسهم في رفع الإنتاجية وتعزيز كفاءة الأداء ودعم اتخاذ القرار.

الخدمات الرقمية المساندة

دعمت الشركة مشاريع التحول الرقمي الكبرى من خلال تطوير منظومة من الخدمات الرقمية المساندة، تم تنفيذها داخليا مما انعكس إيجاباً على كفاءة التكاليف وجودة التنفيذ. وفي هذا الإطار شملت هذه المنظومة إنشاء منصة موحدة للتكامل والاتصال المؤسسي مع Oracle Cloud لإدارة تبادل البيانات بين الأنظمة ، وإرسال الإشعارات والتنبيهات آلياً عبر قنوات متعددة تشمل الرسائل النصية والبريد الإلكتروني وخدمات الواتساب التفاعلي ، بما عزز كفاءة التنسيق وسرعة التواصل. كما شملت المنظومة أتمتة عدد من العمليات الداخلية، وتطوير أنظمة داخلية مخصصة وفق احتياجات العمل، إلى جانب إعادة تطوير الموقع الإلكتروني وتفعيل حلول الذكاء الاصطناعي لخدمة العملاء والزوار، بما أسهم في رفع الكفاءة التشغيلية وتعزيز الحضور الرقمي للشركة.

حوكمة الذكاء الاصطناعي والأمن السيبراني

تخضع مبادرات الذكاء الاصطناعي في الشركة لإشراف إدارة تقنية المعلومات من خلال إدارة التحول الرقمي والذكاء الاصطناعي، وذلك وفق أطر حوكمة تقنية المعلومات وأمن المعلومات المعتمدة، مع مراجعة أي حالات استخدام جديدة قبل التطبيق، بما يضمن الالتزام بمبادئ الاستخدام المسؤول للذكاء الاصطناعي. وعلى صعيد الأمن السيبراني، أطلقت الشركة مبادرة «واعي» لرفع مستوى الوعي بالمخاطر السيبرانية، كما طبقت حلولاً متقدمة لحماية الشبكات واستمرارية الأعمال، بما يعكس مستوى نضج الأمن السيبراني وحماية الأصول الرقمية.

السلامة والصحة المهنية

تضع شركة اسمنت ينبع سلامة وصحة العاملين وعائلاتهم على رأس قائمة أولوياتها ، وتسعى إلى تحقيق ذلك من خلال تعزيز سياسات وإجراءات الأمن والسلامة. وقد ركزت جهودها على تحقيق عدة أهداف رئيسية، تشمل:

- تحقيق أعلى معايير الجودة في السلامة والصحة المهنية.
- تعزيز الوعي ونشر ثقافة السلامة والصحة المهنية بين جميع الموظفين.
- تخفيض معدلات إصابات العمل المرتبطة بالسلامة والصحة المهنية.
- تحديد مخاطر السلامة والصحة المهنية والحد من خطورتها.

آخر التطورات في السلامة والصحة المهنية لعام 2025م:

في إطار جهود الشركة لتحسين بيئة العمل وضمان سلامة الموظفين، عملت الشركة خلال عام 2025م على تعزيز ثقافة السلامة والسلوك الآمن وزيادة الوعي لدى الموظفين ، من خلال تبني منهج السلامة الذاتية وتحديد معايير واضحة للالتزام. كما شملت هذه الجهود إنشاء منصات توعوية بالسلامة وتنظيم جولات رقابية دورية، إضافة إلى تقديم برامج تدريبية نظرية وعملية للتعامل مع حالات الطوارئ. وأكدت الشركة على مبدأ "السلامة مسؤولية مشتركة"، حيث يبدأ الالتزام من الفرد بالحفاظ على سلامته الشخصية في مكان عمله، ثم مساهمته الفعالة في رفع الملاحظات والمخاطر في مواقع العمل.

ونتيجة لهذه الجهود، تم تحقيق العديد من الإنجازات البارزة، أهمها :

- تجارب الإخلاء الوهمية: تم إجراء 16 تجربة محاكاة للإطفاء والإخلاء الوهمي، شملت أغلب مناطق العمل، لتعزيز جاهزية الموظفين أثناء حالات الطوارئ.
- جولات السلامة التفقدية: تم تنفيذ 61 جولة تفتيشية من قبل قسم السلامة، ركزت على رصد ملاحظات ومخاطر مواقع العمل ومعالجتها وإغلاقها بشكل فعال.
- التدريب العملي لمكافحة الحريق: تم تنفيذ 16 تدريباً عملياً على مكافحة الحرائق، بهدف تنمية مهارات الموظفين ورفع مستوى الوعي باستخدام معدات مكافحة الحرائق وأخذ الاحتياطات اللازمة لتعزيز الحفاظ على الأرواح والممتلكات لدى موظفي الشركة والعمال المقاولين الدائمين.
- معدل تردد حوادث الإصابات (TRIFR): تم تسجيل معدل حوادث كلي قدره 1.6 خلال عام 2025م، ويقع هذا المعدل في النطاق المقبول من المعيار المرجعي للصناعات الثقيلة عالية الخطورة مثل صناعة الأسمت، والذي يتراوح بين (0.8 - 2)، مما يعكس فاعلية إجراءات السلامة المطبقة، ومستوى التحكم بالمخاطر في بيئة العمل.
- مؤشر الأداء الرئيسي للسلامة: تم تحقيق معدل كلي قدره 92.5 % ، ويعكس هذا المؤشر أداء جميع الإدارات ومدى التزامها بمعايير السلامة والمرتبطة بنسبة إتمام حضور دورات السلامة السنوية، وعمل جلسات ونقاشات السلامة التوعوية، ورفع ملاحظات مواقع العمل وإغلاقها، وسجل الحوادث والمخالفات.
- تدريبات السلامة: بلغت نسبة حضور موظفي الشركة وعمالة المقاولين العاملين تحت إدارات التصنيع لتدريبات السلامة نسبة 100% ، حيث يتم تنفيذ برامج تدريبية أسبوعية على مدار العام تغطي المخاطر العامة واحتياطات السلامة في مواقع العمل، وتشمل الموضوعات التالية:

٧. وإقيات الآلات ومخاطر الأجزاء المتحركة.

٨. أعمال الرفع والربط.

٩. العمل على الارتفاعات.

١٠. القيادة الدفاعية الوقائية للمركبات والرافعات الشوكية.

١١. خطة الاستجابة للطوارئ ومكافحة الحريق.

١٢. الإسعافات الأولية.

١. أسباب الحوادث وكيفية عمل تقييم المخاطر لتجنبها.

٢. العمل الآمن والالتزام البيئي في الصناعة.

٣. السلامة في المعامل والتعامل الآمن مع المواد الكيميائية.

٤. المخاطر الكهربائية.

٥. العمل الآمن في الأماكن الضيقة والأعمال الساخنة.

٦. أعمال عزل الطاقة.

أبرز شهادات الجودة والاعتمادات:

- علامة الجودة من الهيئة السعودية للمواصفات والمقاييس والجودة (SASO)
- شهادة نظام إدارة الجودة ISO 9001
- شهادة نظام إدارة البيئة ISO 14001
- شهادة نظام إدارة السلامة والصحة المهنية ISO 45001
- شهادة نظام إدارة الطاقة ISO 50001
- شهادة نظام استمرارية الأعمال ISO 22301
- شهادة نظام إدارة المخاطر ISO 31000
- شهادة الإفصاح البيئي (Environmental Product Declaration – EPD) لجميع منتجات الشركة



ISO

حصول شركة اسمنت ينبع على شهادة الأيزو 31000

يمثل حصول شركة أسمنت ينبع على شهادة الأيزو (31000) خطوة استراتيجية تعكس التزام الشركة بتطبيق أفضل المعايير والممارسات الدولية في إدارة المخاطر. ويجسد هذا الاعتماد مستوى النضج المؤسسي الذي وصلت إليه الشركة في تطوير إطار عمل متكامل لإدارة المخاطر، يقوم على التقييم المنهجي للمخاطر وتطبيق ضوابط فعّالة لضمان استمرارية الأعمال وتعزيز موثوقية العمليات. كما يعكس هذا الإنجاز حرص الشركة على تعزيز الحوكمة، وترسيخ ممارسات الامتثال، ودعم ثقة أصحاب المصلحة من خلال تبني نهج محكم وشفاف لإدارة المخاطر المؤسسية.

إدارة استمرارية الأعمال

تعزز شركة أسمنت ينبع جاهزيتها التشغيلية وقدرتها على مواجهة حالات عدم اليقين من خلال تبني إدارة صارمة للموارد وتطوير سيناريوهات وآليات استجابة استراتيجية تضمن التعافي في الوقت المناسب. وفي هذا السياق، وضعت الشركة استراتيجية متكاملة لاستمرارية الأعمال تهدف إلى ضمان استمرارية العمليات والحفاظ على مستويات أداء محددة مسبقاً خلال مختلف الحوادث التي تتسبب في وقف العمليات. ويشكل هذا النهج الإطار المرجعي لتصميم وتنفيذ نظام إدارة استمرارية الأعمال، الذي يتيح تحديد التهديدات المحتملة وتحليل آثارها التشغيلية بصورة منهجية، وبما يساهم في حماية سمعة الشركة ومصالح أصحاب المصلحة الرئيسيين.

واستناداً إلى نتائج ملف تحليل تأثير الأعمال الذي يتم مراجعته بشكل نصف سنوي، تُحدّد خطط استمرارية الأعمال مجموعة من الإجراءات والاستراتيجيات التشغيلية التي تكفل بدء عمليات التعافي واستئناف الأعمال ضمن أطر زمنية مقبولة. كما توفر هذه الخطط منظومة واضحة لاتخاذ القرار أثناء الحوادث من خلال اعتماد معايير دقيقة لإدارة المواقف الطارئة. وتبدأ عملية الاستجابة بتقييم الوضع الراهن وتحديد أولويات العمل، تليها اختيار أنسب مسارات التنفيذ والتواصل مع الجهات المعنية الداخلية والخارجية. ويلتزم فريق استمرارية الأعمال بالتعليمات المعتمدة لإجراءات الفورية للحوادث، مع التأكيد على أن صحة الموظفين وسلامتهم تأتي في مقدمة الأولويات.

نقاشات السلامة التوعوية:

في إطار التزامها المستمر بسلامة الموظفين، نفذت الشركة جلسات نقاش السلامة (Toolbox Talks) قبل بدء الأعمال للتوعية بالمخاطر المحتملة والتأكد من الالتزام بمعايير السلامة، حيث بلغ عددها (2587) جلسة توعوية.

التوعية العامة بالسلامة:

تولي شركة أسمنت ينبع اهتماماً كبيراً بالجانب التوعوي الخاص بالعمل، بالإضافة إلى التوعية المجتمعية، من خلال تسليط الضوء على موضوعات مثل: مخاطر الكهرباء وطرق تجنبها، الإسعافات الأولية، مخاطر الحرائق المنزلية وطرق الوقاية منها، مخاطر القيادة أثناء الإرهاق، وغيرها من المواضيع ذات الصلة. ويتم إيصال هذه الرسائل التوعوية عبر القنوات الإلكترونية (البريد الإلكتروني)، إضافة إلى عرضها على الشاشات في الأماكن الحيوية العامة داخل مرافق المصنع.

من خلال هذه المبادرات، تسعى شركة أسمنت ينبع إلى تحسين بيئة عمل آمنة ومستدامة، وضمان سلامة جميع العاملين، مما يعكس التزامها المستمر بمعايير السلامة والصحة المهنية.

إدارة الكهرباء والأجهزة

تواصل شركة أسمنت ينبع تطوير منظومة الكهرباء والأجهزة باعتبارها أحد الممكّنات الرئيسة للتمييز التشغيلي، من خلال تنفيذ مبادرات نوعية في مجالات التحكم والأتمتة وقياس الطاقة. وتهدف هذه الجهود إلى رفع الاعتمادية التشغيلية، وتحسين دقة القياس وجودة البيانات، وتقليل التوقفات، بما يدعم كفاءة العمليات واستقرار الإنتاج.

وشملت المبادرات تطوير أنظمة التحكم والمراقبة، وتحسين كفاءة قياس استهلاك الطاقة والمواد، وتعزيز موثوقية أنظمة التشغيل والتعبئة، بما أسهم في رفع كفاءة الأداء التشغيلي وتحسين اتخاذ القرار المبني على البيانات.

إدارة المخاطر

تُدرِك شركة أسمنت ينبع الدور المحوري لإدارة المخاطر في ضمان استدامة الإنتاج وتعزيز القيمة طويلة الأجل. وتتبنى الشركة إطاراً منهجياً واضحاً لإدارة المخاطر يهدف إلى تقييم المخاطر المحتملة وإدارتها بما يحافظ على التزامها بالعمليات المسؤولة ويعزز ثقة أصحاب المصلحة.

تُدمج الشركة إدارة المخاطر ضمن عملية اتخاذ القرارات الاستراتيجية والعمليات التشغيلية اليومية، بما يدعم ترسيخ ثقافة المساءلة ويضمن اتساق الأداء مع الأهداف المؤسسية. ويُجسّد التخطيط الاستراتيجي مستوى تقبّل المخاطر المعتمد بالشركة، والذي يحدد حدود تحمل المخاطر المالية والتشغيلية ومخاطر عدم الامتثال، بما يتيح تحقيق الأهداف ضمن مستويات مدروسة من التعرض للمخاطر. كما تخضع قرارات تخصيص رأس المال خصوصاً المرتبطة بالمشاريع عالية المخاطر مراجعات دقيقة تعتمد على تحليلات العائد على الاستثمار المعدّلة وفق المخاطر، بما يضمن تحقيق أعلى قيمة ممكنة مع الحفاظ على التوازن بين حدود التحمل وفرص التوسع في الأعمال.

تواجه الشركة عدداً من المخاطر التشغيلية تتمثل في ارتفاع أسعار المواد الخام ومعدات التصنيع والطاقة والمحروقات، مما يؤثر بشكل مباشر على تكاليف التشغيل والإنتاج. بالإضافة إلى المخاطر المرتبطة بتقلبات الاقتصاد العام في المملكة، مما قد يؤدي إلى تراجع الطلب المحلي على الأسمنت. وللتعامل مع هذه المخاطر، تتبنى الشركة سياسة فتح أسواق جديدة خارج المملكة. أما فيما يتعلق بالمخاطر التمويلية، تعتمد الشركة على الحرس في ضمان توفر السيولة النقدية الكافية لتلبية احتياجات العمليات التشغيلية والوفاء بالتزاماتها المالية عند حدوثها، وذلك من خلال إدارة النشاط التشغيلي والتسهيلات الائتمانية لمقابلة أي التزامات مستقبلية.

ولمواجهة المخاطر المحتملة، يكمن دور اللجنة التوجيهية الدائمة لإدارة المخاطر واستمرارية الأعمال للإشراف على الأعمال الحالية والمستقبلية، وهي المسؤولة عن المتابعة وتحديد الموارد اللازمة لتحقيق أهداف الشركة وضمان التنفيذ وفقاً لأفضل الممارسات وفي المدة المحددة. تُعتبر إدارة المخاطر إحدى الركائز الأساسية لضمان استمرارية الأعمال والامتثال للمعايير التنظيمية.

رأس المال البشري

وتحقيق مستهدفات الاستراتيجية. كما جرى تعزيز التواصل الداخلي عبر قنوات رقمية حديثة أسهمت في رفع مستوى الشفافية وتحقيق تفاعل فعال بين الموظفين والإدارة، إضافة إلى تطبيق مبادرات داعمة لتوازن الحياة المهنية والشخصية وتهيئة بيئة عمل مرنة.

وعلى الصعيد التقني والتنظيمي، نفذت الشركة تحسينات نوعية من خلال دمج نظام إدارة رأس المال البشري بنظام تخطيط موارد المنشأة (ERP) وأسهمت في رفع الكفاءة التشغيلية وتبسيط الإجراءات، إلى جانب الاستفادة من خبرات استشارية عالمية لتطوير ممارسات التوظيف وإدارة الأداء. وفي إطار دعم التوطين، بلغت نسبة القوى العاملة الوطنية 57%، تأكيداً على التزام الشركة بدعم الكفاءات الوطنية وتحقيق مستهدفات رؤية المملكة 2030.

كما أولت الشركة اهتماماً بتعزيز ثقافة الابتكار والمشاركة، من خلال تنظيم فعاليات ومسابقات داخلية لتحفيز الإبداع، وتشجيع الموظفين على المشاركة في المبادرات المجتمعية، بما يعزز روح التعاون والانتماء المؤسسي ويسهم في تحقيق قيمة مستدامة للشركة والمجتمع.

يمثل رأس المال البشري في شركة أسمنت ينبع الركيزة الأساسية لتحقيق الاستدامة والتميز التشغيلي، حيث تؤمن الشركة بأن موظفيها هم المحرك الرئيس لنجاحها وتحقيق أهدافها الاستراتيجية. وانطلاقاً من هذا النهج، تواصل شركة أسمنت ينبع العمل على توفير بيئة عمل آمنة ومحفزة، تدعم تطوير القدرات وتعزز رفاهية الموظفين وجودة حياتهم.

وخلال عام 2025م، ركزت الشركة على تحسين تجربة الموظف بشكل شامل، من خلال تطوير الخدمات الصحية والطبية، وتحسين الخدمات الغذائية، وتنظيم أنشطة ثقافية وترفيهية تساهم في تعزيز الاندماج الوظيفي ورفع مستوى الانتماء. كما تم توسيع نطاق الرعاية الصحية ليشمل أسر الموظفين والمجتمع المحلي المحيط بالشركة، في تجسيد عملي للالتزام الشركة بمسؤوليتها الاجتماعية ودورها التنموي.

وفي مجال تنمية الكفاءات، استثمرت الشركة في تطوير مهارات موظفيها عبر تدريب ما نسبته 29% من القوى العاملة من خلال برامج تدريب داخلية وخارجية، إلى جانب توفير فرص تدريبية لطلاب الجامعات دعماً للكفاءات الوطنية وبناءً للقدرات المستقبلية. كما تم تطوير منظومة متكاملة لإدارة الأداء متوائمة مع استراتيجية الشركة، وأسهمت في تحسين الأداء الفردي وتعزيز الكفاءة المهنية.

وضمن جهود إعداد القيادات المستقبلية، أطلقت الشركة برامج متخصصة لتطوير القادة، تهدف إلى تعزيز الجاهزية القيادية وتمكين القيادات من مواجهة التحديات المستقبلية

حصول شركة أسمنت ينبع على شهادة الأيزو 22301

يمثل حصول شركة أسمنت ينبع على شهادة الأيزو (22301) لنظام إدارة استمرارية الأعمال اعتماداً دولياً بالامتثال لأفضل المعايير في مجال استمرارية الأعمال. ويعكس هذا الاعتماد مدى نضج وتكامل نظام إدارة استمرارية الأعمال لدى الشركة، والذي يضمن الاستعداد الكامل للتخطيط والاستجابة والتعافي من الحوادث، بما يحافظ على استمرارية العمليات الحرجة ويحد من أثر أي اضطراب على الأداء التشغيلي. كما يعكس هذا الإنجاز التزام الشركة بأعلى مستويات الحوكمة المؤسسية، ويعزز ثقة أصحاب المصلحة في قدرة الشركة على حماية مصالحهم، وضمان استدامة العمليات، وتحقيق المرونة التشغيلية على المدى الطويل في مواجهة مختلف المخاطر والتحديات.

سلسلة الإمدادات

يُعد قطاع سلسلة الإمدادات أحد الركائز الأساسية في تحقيق التميز التشغيلي وضمان استمرارية الأعمال بكفاءة وموثوقية عالية. يقوم القطاع بدور محوري في تلبية احتياجات الشركة التشغيلية بمرونة وسرعة، مع الالتزام الصارم بمعايير الجودة والكفاءة في التكاليف، بما يساهم في تعزيز القدرة التنافسية للشركة وترسيخ مكانتها كشركة رائدة في قطاع صناعة الأسمنت.

وخلال العام، واصلت الشركة دعم السوق المحلي من خلال تبني سياسات واضحة تعطي الأولوية للمنتجات وتوطين الإنفاق داخل المملكة وتعزيز سلاسل التوريد المحلية. وأسفرت هذه الجهود عن تحقيق نسبة شراء محلي بلغت 72%، وذلك عبر تمكين الموردين المحليين، وتطوير قدراتهم التشغيلية، وبناء علاقات مستدامة معهم.

وفي إطار تعزيز الكفاءة التشغيلية، حرصت الشركة على تطبيق ممارسات متقدمة في إدارة المخزون، تهدف إلى ضمان توفر المواد الحيوية بشكل مستمر، والحد من الفاقد، وتحقيق التوازن الأمثل بين العرض والطلب. كما تم التركيز على التميز في إدارة وتنفيذ العقود، حيث أشرف القطاع على العديد من العقود المبرمة مع شركات محلية للخدمات والمنتجات، الأمر الذي أسهم في تعزيز الحوكمة، ورفع كفاءة الأداء التعاقدية، وبناء شراكات استراتيجية طويلة الأمد مع الموردين والعملاء.

وعلى صعيد العمليات اللوجستية، تواصلت الشركة بتحقيق مستويات عالية من الدقة والانضباط في تنفيذ

المعاملات، بما يضمن تسليم الإمدادات في الوقت المناسب ويدعم استمرارية الإنتاج ويحافظ على مستويات مرتفعة من رضا العملاء. كما تحرص الشركة على استغلال الفرص المتاحة بأفضل صورة ممكنة من خلال توظيف جميع مصادر التوريد وخيارات النقل المتاحة، بما يشمل النقل البري والجوي والبحري، وذلك ضمن نهج مرن يهدف إلى تسريع وتيرة العمليات، وتحقيق الكفاءة في التكاليف، وتعزيز موثوقية سلسلة الإمدادات، مع القدرة على التعامل بكفاءة مع المتغيرات التشغيلية وسلاسل التوريد المختلفة.

ويُعد التحول الرقمي أحد الممكّنات الرئيسة لتسريع وتحسين كفاءة عمليات سلسلة الإمدادات، حيث واصلت الشركة خلال عام 2025م تنفيذ مبادرات رقمية تهدف إلى أتمتة الإجراءات، ورفع مستوى الشفافية، وتحسين جودة البيانات ودقة اتخاذ القرار. وقد شمل ذلك تطوير أنظمة التخطيط والشراء وإدارة المخزون، بما أسهم في تقليص زمن إنجاز المعاملات، وتعزيز الرقابة التشغيلية، وتحسين مستوى التنسيق بين مختلف الجهات ذات العلاقة، بما يدعم بناء سلسلة إمداد أكثر مرونة واستدامة.

ومن خلال هذا الالتزام المستمر بالتطوير والتحسين، تواصلت شركة أسمنت ينبع ترسيخ دورها كشريك وطني موثوق، حيث لا تقتصر جهودها على دعم الشركات المحلية في الوقت الحاضر فحسب، بل تمتد لتشمل تطوير الكفاءات الوطنية، ودعم الابتكار المحلي، بما يضمن استدامة الأعمال وتعزيز القيمة المضافة للاقتصاد الوطني على المدى الطويل.



إنجازات قطاع رأس المال البشري

مرفق لكم رمز الاستجابة السريعة (QR Codes) الخاصة بركائز واستراتيجية - جودة حياة الموظفين قطاع رأس المال البشري .



حققت الشركة خلال عام 2025م ، تحولاً نوعياً في تجربة الموظف وجودة الحياة الوظيفية، انعكس في ارتفاع نتائج استبيان جودة الحياة من 57% في عام 2024م إلى 87% في عام 2025م، بما يعكس نجاح نهج استراتيجي متكامل وضع الإنسان في صميم الاهتمام. وقد ارتكز هذا التحول على ثلاث ركائز رئيسية شملت تمكين تطوير الموظفين، وجذب المواهب والاحتفاظ بها، وقيادة التحول المؤسسي.

ويعود هذا التحسن نتيجة تبني الشركة لمنهجية قائمة على الاستماع الفعّال وتحليل بيانات تجربة الموظف، وإطلاق برنامج متكامل لجودة الحياة الوظيفية أسهم في تحسين بيئة العمل وتعزيز الرضا والانتماء المؤسسي. كما دعمت الشركة بيئة عمل جاذبة من خلال مبادرات نوعية عززت التقدير والارتباط الوظيفي، وأسهمت في استقرار الكفاءات ونقل المعرفة المؤسسية.

وخلال عام 2025م، تم تنفيذ أكثر من 100 مبادرة موجهة للموظف وعائلته، توزعت ضمن تسع فئات رئيسية شملت: الرياضة، البنية التحتية والحركة، فرص التطوير والتعليم، وسائل الترفيه، المشاركة المجتمعية، الإسكان والتصميم العمراني، بيئة العمل، الرعاية الصحية، والثقافة.

المراجعة الداخلية

تعد إدارة المراجعة الداخلية بشركة أسمنت ينبع أحد الركائز الرئيسة لمنظومة الحوكمة، حيث تضطلع بدور مستقل في تقديم التقييمات والتوصيات التي تسهم في تحسين كفاءة العمليات وتعزيز فعالية أنظمة الرقابة الداخلية وإدارة المخاطر. تتمتع الإدارة بالاستقلالية التنظيمية والصلاحيات الكاملة، وتشمل مسؤولياتها تنفيذ أعمال المراجعة والتقييم، وتقديم الخدمات الاستشارية للإدارة العليا والإدارات التنفيذية بالشركة، وفحص كفاءة وفعالية الحوكمة وإدارة المخاطر والرقابة الداخلية على مستوى الشركة والشركات التابعة، مع حق الوصول غير المقيد إلى جميع السجلات والبيانات.

خلال عام 2025م، نفذت الإدارة عدداً من أعمال المراجعة على أنشطة حيوية شملت الجوانب المالية والتشغيلية والداعمة مثل نشاط إدارة المخاطر، والمبيعات المحلية، ونشاط الوحدات الإنتاجية لإنتاج الكلنكر، ومحطة الكهرباء، ومحطة استعادة الطاقة المهذرة، وإدارة الأمن والسلامة، وحسابات الذمم الدائنة، وأسفرت هذه المراجعات عن تحديد فرص لتحسين الضوابط وتقليل المخاطر.

وترفع إدارة المراجعة الداخلية تقاريرها بشكل ربع سنوي إلى لجنة المراجعة المنبثقة عن مجلس الإدارة، بما يعزز الاستقلالية والشفافية ويدعم تحقيق أهداف الشركة.



وصف لأنواع الأنشطة
الرئيسية للشركة
وشركاتها التابعة

06

التحليل الجغرافي لإيرادات مبيعات التصدير (كلنكر وأسمنت) (ألف ريال)

11,272	إيطاليا	96,015	غانا
10,197	بنين	38,057	مصر
7,228	جمهورية مالي	31,447	بوركينافاسو
6,466	تركيا	30,168	اليمن
6,362	جيبوتي	24,171	ليبيريا
6,028	غواتيمالا	15,986	غينيا
5,406	إسبانيا	15,136	موزمبيق
4,803	سيراليون	18,189	ساحل العاج
2,600	قبرص	11,757	سوريا
2,379	السنغال	11,560	موريتانيا

المجموع
355,228

المنفذ
جمرك ميناء ينبع التجاري

وصف لأنواع الأنشطة الرئيسية للشركة وشركاتها التابعة

1. شركة أسمنت ينبع

صناعة وإنتاج الأسمنت ومشتقاته ومكوناته وتوابعه والإتجار به وكذلك القيام بجميع الأعمال المتصلة بصورة مباشرة أو غير مباشرة بهذا الغرض.

التحليل الجغرافي لإجمالي إيرادات الشركة لعام 2025م (ألف ريال)

الإجمالي 1,051,705	السوق الخارجي 355,228	السوق المحلي 696,477
------------------------------	---------------------------------	--------------------------------

التحليل الجغرافي لإيرادات المبيعات المحلية (ألف ريال)

100,030	المنطقة الشمالية	36,113	المنطقة الوسطى
-	المنطقة الشرقية	558,118	المنطقة الغربية
696,477	إجمالي مبيعات المناطق	2,216	المنطقة الجنوبية

التحليل الجغرافي لإجمالي إيرادات شركة ينبع السعودية للمنتجات الورقية بالسوق المحلي (ألف ريال)



التحليل الجغرافي لإجمالي إيرادات شركة ينبع السعودية للمنتجات الورقية بالسوق الخارجي (ألف ريال)

الإجمالي	الدولة
-	لا يوجد

وصف لأنواع الأنشطة الرئيسية للشركة وشركاتها التابعة

2. شركة ينبع السعودية للمنتجات الورقية

هي إحدى الشركات التابعة بالكامل لشركة أسمنت ينبع. تأسست في عام 2005 برأس مال مبدئي قدره 12.5 مليون ريال سعودي، ثم جرى رفع رأس المال لاحقاً ليصل إلى 50 مليون ريال سعودي، مما يعكس التوسع في أنشطتها واستثماراتها. تتميز الشركة بتقديم حلول التعبئة باستخدام أكياس ورقية صديقة للبيئة مصنوعة من ورق الكرافت متعدد الطبقات. تبلغ القدرة الإنتاجية السنوية للشركة حوالي 160 مليون كيس، ما يتيح لها تلبية احتياجات متنوعة من قطاعات السوق. تغطي حلول التعبئة التي تقدمها الشركة مجموعة واسعة من المواد، بما في ذلك المواد السائبة مثل الأسمنت والجير والجبس ومواد البناء الأخرى، ما يعزز دورها كشريك استراتيجي للصناعات الإنشائية في المنطقة.

الرؤية

الشركة الرائدة في التعبئة والتغليف للأكياس.

الرسالة

الشريك الأمثل لعملائنا لتوفير وتقديم حلول التعبئة والتغليف بأفضل الأسعار والجودة.

اسم الشركة	رأس المال	نسبة ملكية الشركة	نشاطها الرئيسي	الدولة المحل الرئيسي لعملياتها	الدولة محل تأسيسها
شركة ينبع السعودية للمنتجات الورقية	50,000,000 ريال	100 %	تصنيع منتجات ورقية	السعودية	السعودية

التحليل الجغرافي لإجمالي إيرادات شركة ينبع السعودية للمنتجات الورقية لعام 2025م (ألف ريال)



وصف لأنواع الأنشطة الرئيسية للشركة وشركاتها التابعة

3 . المركز المعرفي للأسمت للتدريب

هي نتاج التعاون بين شركة أسمنت ينبع والشركة الهندسية الدنماركية (FLSmidth)، يمثل هذا المركز نموذجًا متميزاً على مستوى الشرق الأوسط وشمال إفريقيا في تطوير الكفاءات المحلية ومقل الخبرات الوطنية في صناعة الأسمت، بما يتماشى مع أهداف رؤية المملكة 2030 الرامية إلى تمكين القدرات السعودية في مختلف القطاعات الصناعية. يمتاز المركز بقدرته الاستيعابية التي تصل إلى 100 متدرب سنوياً، ويوفر برامج تدريبية متنوعة تشمل دورات قصيرة ومتوسطة وطويلة المدى. تم تصميم هذه الدورات بعناية لتزويد المتدربين بالمعرفة العملية والعلمية، وتعزيز كفاءاتهم في صناعة الأسمت، مما يسهم في تحقيق الاستدامة والابتكار في القطاع الصناعي.

اسم الشركة	رأس المال	نسبة ملكية الشركة	نشاطها الرئيسي	الدولة المحل الرئيسي لعملياتها	الدولة محل تأسيسها
المركز المعرفي للأسمت للتدريب	500,000 ريال	49 %	تقديم دورات فنية وإدارية	السعودية	السعودية

التحليل الجغرافي لإجمالي إيرادات المركز المعرفي للأسمت للتدريب لعام 2025م (ألف ريال)

الإجمالي

-

السوق الخارجي

-

السوق المحلي

-

4 . الأكاديمية الوطنية للمعادن الصناعية

في إطار دعم تطوير رأس المال البشري وتعزيز التكامل بين قطاعي التعليم والصناعة، تم إطلاق الأكاديمية الوطنية للمعادن الصناعية بالشراكة مع المؤسسة العامة للتدريب التقني والمهني، وبدعم من وزارة الصناعة والثروة المعدنية. وتهدف الأكاديمية إلى تأهيل الكوادر الوطنية للعمل في قطاع صناعة الأسمت، من خلال برامج تدريبية متخصصة تغطي الجوانب الفنية والإنتاجية والإدارية، بما يسهم في دعم التوطين ورفع كفاءة رأس المال البشري في القطاع.

ويجسد إطلاق الأكاديمية التزام شركة أسمنت ينبع بدورها الوطني في دعم التعليم والتدريب وتمكين الكفاءات السعودية، وتعزيز جاهزية الكوادر الوطنية لسوق العمل، بما يتماشى مع مستهدفات رؤية المملكة العربية السعودية 2030.

تعدّ إطلاق الأكاديمية خطوة استراتيجية ضمن توجهات شركة أسمنت ينبع لتوسيع نطاق أعمالها وتعزيز استدامتها المؤسسية، حيث يجري العمل على تأسيس الأكاديمية ككيان تدريبي متخصص تابع للشركة، بما يدعم بناء منظومة تعليم وتدريب صناعي متكاملة تخدم احتياجات صناعة الأسمت على المدى الطويل.





الحوكمة والامتثال
والإفصاحات ذات العلاقة

07



السلوك الوظيفي والأخلاقيات المهنية

انطلاقاً من التزام شركة أسمنت ينبع بقيم النزاهة والمسؤولية، اعتمدت الشركة سياسة السلوك الوظيفي والأخلاقيات المهنية، التي تُعد مرجعاً أساسياً ينظم السلوكيات المهنية المتوقعة من جميع منسوبي الشركة وأصحاب المصلحة، ويعكس ثقافة شركة قائمة على الامتثال والحوكمة الرشيدة.

وتهدف هذه السياسة إلى ترسيخ أعلى معايير النزاهة والشفافية، ومنع أي ممارسات قد تمس سمعة الشركة أو تتعارض مع أنظمتها وقيمتها، بما يشمل على سبيل المثال لا الحصر الامتثال إلى تجنب تضارب المصالح، وتحقيق المساواة والعدل في التعامل مع جميع الأطراف ذات العلاقة، ومكافحة حالات الفساد، الاحتيال، الاختلاس وغسل الأموال، وحماية المنافسة، والالتزام بمتطلبات البيئة والصحة والسلامة، وحماية حقوق الملكية الفكرية وأصول الشركة، والحفاظ على سرية المعلومات.

تضارب المصالح

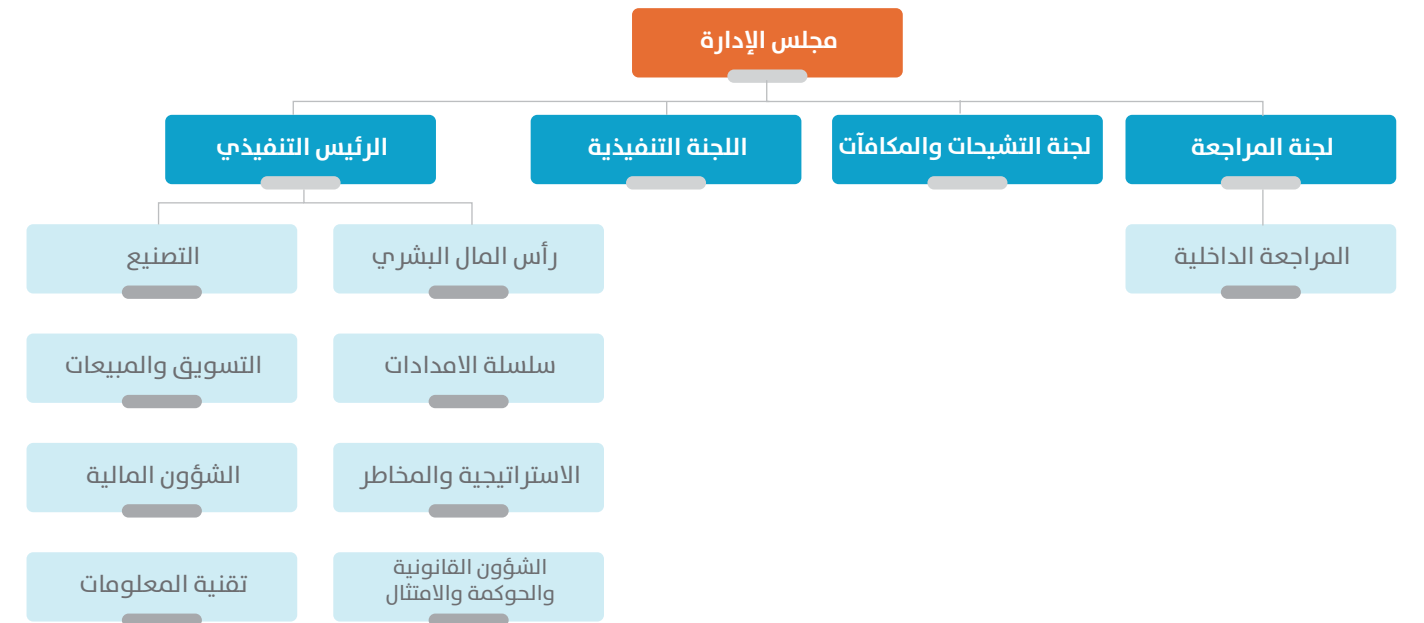
حرصاً على تعزيز النزاهة واستقلالية القرار، تعتمد شركة أسمنت ينبع سياسة واضحة لإدارة حالات تضارب المصالح المحتملة أو الفعلية، بما يضمن الإفصاح عنها ومعالجتها وفق آليات معتمدة، وبما يحفظ استقلالية القرارات ويمنع أي تأثير غير مشروع على مصالح الشركة.

الحوكمة والامتثال

تولي شركة أسمنت ينبع الحوكمة والامتثال أهمية استراتيجية بوصفهما ركيزة أساسية لضمان استدامة الأعمال وتعزيز الثقة مع المساهمين وأصحاب المصلحة، وانطلاقاً من هذا النهج، تعتمد الشركة إطاراً متكاملًا للحوكمة يركز على مبادئ الشفافية، والنزاهة، والمساءلة، والمسؤولية، بما يضمن إدارة الأعمال وفق أعلى المعايير المهنية والتنظيمية. وتحرص الشركة على الالتزام بجميع الأنظمة واللوائح ذات العلاقة، وتطبيق أفضل الممارسات المعتمدة، مع تعزيز ثقافة الامتثال كجزء أصيل من بيئة العمل، وليس مجرد التزام تنظيمي. ويسهم هذا النهج في دعم جودة القرارات، وحماية مصالح المساهمين، وتعزيز استدامة الأداء على المدى الطويل.

هيكل مجلس الإدارة

يتكوّن مجلس إدارة شركة أسمنت ينبع من مزيج متوازن من الأعضاء التنفيذيين وغير التنفيذيين والمستقلين، بما يحقق التوازن المطلوب بين الخبرات التنفيذية والاستقلالية والموضوعية في اتخاذ القرار. ويعكس هذا التكوين التزام الشركة بتطبيق أفضل الممارسات لمتطلبات لائحة حوكمة الشركات، وتعزيز فاعلية الإشراف والرقابة على أعمال الإدارة التنفيذية. ويسهم وجود نسبة مناسبة من الأعضاء المستقلين في الحد من تعارض المصالح، وتعزيز النزاهة والشفافية، ودعم اتخاذ قرارات استراتيجية تخدم مصلحة الشركة والمساهمين. كما يتمتع أعضاء المجلس بخبرات متنوعة في المجالات الصناعية والمالية والإدارية والحوكمة، بما يعزز عمق الرؤية وجودة المداولات. ويعمل مجلس الإدارة من خلال لجانه المنبثقة ووفق أطر تنظيمية واضحة تحدد الأدوار والمسؤوليات، وتضمن كفاءة المتابعة والامتثال، بما يدعم تحقيق أهداف الشركة الاستراتيجية ويعزز حوكمة الأعمال.



الإبلاغ الآمن ومكافحة الفساد

إيماناً بأهمية الشفافية وحماية المبلّغين، اعتمدت شركة أسمنت ينبع سياسة وآلية الإبلاغ الآمن عن حالات الفساد أو الاحتيال أو الاختلاس، بما يتيح للموظفين وأصحاب المصلحة تقديم البلاغات بسرية تامة وأمان كامل.

وتهدف هذه الآلية إلى ترسيخ ثقافة النزاهة والمسؤولية، وتعزيز الكشف المبكر عن أي ممارسات غير نظامية، ودعم جهود الشركة في مكافحة الفساد والاحتيال، بما يتوافق مع الأنظمة واللوائح ذات العلاقة وأفضل الممارسات المؤسسية، ويعزز الثقة في أنظمة الرقابة الداخلية وحوكمة الشركة.

حوكمة العمليات الداخلية

تعتمد شركة أسمنت ينبع إطاراً منظماً لحوكمة اللجان الداخلية باعتبارها أداة داعمة لتنفيذ التوجهات الاستراتيجية، وتنظيم آليات العمل، وتعزيز جودة اتخاذ القرار. حيث تسهم هذه اللجان في تنسيق الجهود بين الإدارات، ومتابعة المبادرات ذات الأولوية، وضمان وضوح المسؤوليات ومسارات العمل.

ويعكس هذا النهج حرص الشركة على إدارة أعمالها بطريقة منهجية تركز على وضوح الأدوار، والانضباط في المتابعة، وربط مخرجات اللجان بالأهداف التشغيلية والاستراتيجية. كما يدعم هذا الإطار كفاءة التنفيذ، ويجد من تداخل المهام، ويعزز قدرة الشركة على الاستجابة بمرونة لمتطلبات العمل المتغيرة، بما ينعكس إيجاباً على استدامة الأداء على المدى الطويل.

ما يطبق وما لم يطبق من لائحة حوكمة الشركات

تقر الشركة بتطبيق جميع الأحكام الواردة في لائحة حوكمة الشركات باستثناء التالي:

رقم المادة والفقرة وفقاً للائحة حوكمة الشركات الصادرة بتاريخ 2023/01/18م	طبق جزئياً	لم يطبق	أسباب عدم التطبيق
المادة التاسعة والثلاثون: (التقييم) أ. يضع مجلس الإدارة - بناءً على اقتراح لجنة الترشيحات - الآليات اللازمة لتقييم أداء المجلس وأعضائه ولجانه والإدارة التنفيذية سنوياً؛ وذلك من خلال مؤشرات قياس أداء مناسبة ترتبط بمدى تحقيق الأهداف الاستراتيجية للشركة وجودة إدارة المخاطر وكفاية أنظمة الرقابة الداخلية وغيرها، على أن تحدّد جوانب القوة والضعف واقتراح معالجتها بما يتفق مع مصلحة الشركة. ب. يجب أن تكون إجراءات تقييم الأداء مكتوبة وواضحة وأن يفصّل عنها لأعضاء مجلس الإدارة والأشخاص المعنيين بالتقييم. ج. يجب أن يشمل تقييم الأداء على المهارات والخبرات التي يمتلكها المجلس، وتحديد نقاط الضعف والقوة فيه، مع العمل على معالجة نقاط الضعف بالطرق الممكنة كترشيح كفايات مهنية تستطيع تطوير أداء المجلس، ويجب أيضاً أن يشمل تقييم الأداء على تقييم آليات العمل في المجلس بشكل عام. د. يراعى في التقييم الفردي لأعضاء مجلس الإدارة مدى المشاركة الفعالة للعضو والتزامه بأداء واجباته ومسؤولياته بما في ذلك حضور جلسات المجلس ولجانه وتخصيص الوقت اللازم لها. هـ. يتخذ مجلس الإدارة الترتيبات اللازمة للحصول على تقييم جهة خارجية مختصة لأدائه كل ثلاث سنوات. و. يجري أعضاء مجلس الإدارة غير التنفيذيين تقيماً دورياً لأداء رئيس المجلس بعد أخذ وجهات نظر الأعضاء التنفيذيين - من دون أن يحضر رئيس المجلس النقاش المخصص لهذا الغرض - على أن تحدّد جوانب القوة والضعف واقتراح معالجتها بما يتفق مع مصلحة الشركة.	✓	-	مادة استرشادية

المادة السابعة والستون: (تشكيل لجنة إدارة المخاطر)

تشكّل بقرار من مجلس إدارة الشركة لجنة تسمى (لجنة إدارة المخاطر) يكون رئيسها وغالبية أعضائها من أعضاء مجلس الإدارة غير التنفيذيين. ويشترط أن يتوافر في أعضائها مستوى ملائم من المعرفة بإدارة المخاطر والشؤون المالية.

	-	✓	مادة استرشادية
--	---	---	----------------

رقم المادة والفقرة وفقاً لائحة حوكمة الشركات الصادرة بتاريخ 2023/01/18م	طبق جزئياً	لم يطبق	أسباب عدم التطبيق
المادة الثمانون: (تنظيم العلاقة مع أصحاب المصالح) على مجلس الإدارة وضع سياسات وإجراءات واضحة ومكتوبة لتنظيم العلاقة مع أصحاب المصالح بهدف حمايتهم وحفظ حقوقهم، على أن تتضمن - بصفة خاصة - ما يلي: 1 . كيفية تعويض أصحاب المصالح عند الإخلال بحقوقهم التي تقررها الأنظمة أو تحميها العقود. 2 . كيفية تسوية الشكاوى أو الخلافات التي قد تنشأ بين الشركة وأصحاب المصالح. 3 . كيفية بناء علاقات جيدة مع العملاء والموردين والمحافظة على سرية المعلومات المتعلقة بهم. 4 . قواعد السلوك المهني للمديرين والعمال في الشركة بحيث تتوافق مع المعايير المهنية والأخلاقية السليمة وتنظم العلاقة بينهم وبين أصحاب المصالح، على أن يضع مجلس الإدارة آليات مراقبة تطبيق هذه القواعد والالتزام بها. 5 . المساهمة الاجتماعية للشركة. 6 . تأكيد أن تعامل الشركة مع أعضاء مجلس الإدارة والأطراف ذوي العلاقة يجري وفقاً للشروط والأحكام المتبعة مع أصحاب المصالح من دون أي تمييز أو تفضيل. 7 . حصول أصحاب المصالح على المعلومات المتعلقة بأنشطتهم على نحو يمكّنهم من أداء مهامهم، على أن تكون تلك المعلومات صحيحة وكافية وفي الوقت المناسب وبشكل منتظم. 8 . معاملة العاملين في الشركة وفقاً لمبادئ العدالة والمساواة وعدم التمييز.	✓	-	تم إعداد بعض السياسات واعتمادها من قبل المجلس

رقم المادة والفقرة وفقاً لائحة حوكمة الشركات الصادرة بتاريخ 2023/01/18م	طبق جزئياً	لم يطبق	أسباب عدم التطبيق
المادة الثانية والثمانون: (تحفيز العاملين) تضع الشركة برامج تطوير وتحفيز المشاركة والأداء للعاملين في الشركة، على أن تتضمن -بصفة خاصة- ما يلي: 1 . تشكيل لجان أو عقد ورش عمل متخصصة للاستماع إلى آراء العاملين في الشركة ومناقشتهم في المسائل والموضوعات محل القرارات المهمة. 2 . برامج منح العاملين أسهماً في الشركة أو نصيباً من الأرباح التي تحققها وبرامج التقاعد، وتأسيس صندوق مستقل للإنفاق على تلك البرامج. 3 . إنشاء مؤسسات اجتماعية للعاملين في الشركة.	✓	-	مادة استرشادية

ما طبق وما لم يطبق من لائحة حوكمة الشركات

تقر الشركة بتطبيق جميع الأحكام الواردة في لائحة حوكمة الشركات باستثناء التالي:

رقم المادة والفقرة وفقاً لائحة حوكمة الشركات الصادرة بتاريخ 2023/01/18م	طبق جزئياً	لم يطبق	أسباب عدم التطبيق
المادة الثامنة والستون: (اختصاصات لجنة إدارة المخاطر) تختص لجنة إدارة المخاطر بما يلي: 1 . وضع إستراتيجية وسياسات شاملة لإدارة المخاطر بما يتناسب مع طبيعة وحجم أنشطة الشركة، والتحقق من تنفيذها ومراجعتها وتحديثها بناءً على المتغيرات الداخلية والخارجية للشركة. 2 . تحديد مستوى مقبول للمخاطر التي قد تتعرض لها الشركة والحفاظ عليه والتحقق من عدم تجاوز الشركة له. 3 . التحقق من جدوى استمرار الشركة ومواصلة نشاطها بنجاح، مع تحديد المخاطر التي تهدد استمرارها خلال الاثني عشر شهراً القادمة. 4 . الإشراف على نظام إدارة المخاطر بالشركة وتقييم فعالية نظم وآليات تحديد وقياس ومتابعة المخاطر التي قد تتعرض لها الشركة; وذلك لتحديد أوجه القصور بها. 5 . إعادة تقييم قدرة الشركة على تحمل المخاطر وتعرضها لها بشكل دوري (من خلال إجراء اختبارات التحمل على سبيل المثال). 6 . إعداد تقارير مفصلة حول التعرض للمخاطر والخطوات المقترحة لإدارة المخاطر، ورفعها إلى مجلس الإدارة. 7 . تقديم التوصيات للمجلس حول المسائل المتعلقة بإدارة المخاطر. 8 . ضمان توافر الموارد والنظم الكافية لإدارة المخاطر. 9 . مراجعة الهيكل التنظيمي لإدارة المخاطر ووضع توصيات بشأنه قبل اعتماده من قبل مجلس الإدارة. 10 . التحقق من استقلال موظفي إدارة المخاطر عن الأنشطة التي قد ينشأ عنها تعرض الشركة للمخاطر. 11 . التحقق من استيعاب موظفي إدارة المخاطر للمخاطر المحيطة بالشركة، والعمل على زيادة الوعي بثقافة المخاطر. 12 . مراجعة ما تثيره لجنة المراجعة من مسائل قد تؤثر في إدارة المخاطر في الشركة.	✓	-	تم ضم مهام لجنة إدارة المخاطر إلى مهام لجنة المراجعة

رقم المادة والفقرة وفقاً لائحة حوكمة الشركات الصادرة بتاريخ 2023/01/18م	طبق جزئياً	لم يطبق	أسباب عدم التطبيق
المادة التاسعة والستون: (اجتماعات لجنة إدارة المخاطر) تجتمع لجنة إدارة المخاطر بصفة دورية كل (ستة أشهر) على الأقل، وكلما دعت الحاجة إلى ذلك.	✓	-	مادة استرشادية

مجلس الإدارة وتصنيفاتهم وأعضاء اللجان ووظائفهم الحالية والسابقة ومؤهلاتهم وخبراتهم

يضم مجلس الإدارة نخبة من القادة من ذوي الخبرات والتجارب الثرية، الشاملة مما يتيح تكوين مزيج متكامل من المهارات والخبرات التي تدعم مسيرة الشركة. ويلعب المجلس دوراً محورياً في توجيه استراتيجية الشركة، حيث يعمل بشكل وثيق مع الإدارة التنفيذية لتحقيق أهداف الشركة وتعزيز مكانتها في السوق.



أ/ فهد بن سليمان الراجحي - عضو غير تنفيذي

الوظيفة السابقة

نائب رئيس مجلس الإدارة
لشركة أسمنت ينبع

الوظيفة الحالية

رئيس مجلس الإدارة
لشركة أسمنت ينبع

الخبرات

- رئيس مجلس إدارة شركة أسمنت ينبع.
- نائب رئيس مجلس إدارة شركة الصحراء العالمية للبتروكيماويات (سيكيم) ورئيس اللجنة التنفيذية.
- عضو مجلس الإدارة لشركة مجموعة الراجحي إخوان.
- رئيس مجلس إدارة الشركة السعودية الألمانية للمنتجات الغير مغزولة.
- رئيس مجلس إدارة الشركة المتقدمة للتغليف المرن.
- نائب رئيس مجلس إدارة شركة مشاركة المالية.
- عضو مجلس إدارة الشركة العالمية للميثانول.
- عضو مجلس إدارة مؤسسة الملك عبد الله للأعمال الإنسانية وعضو اللجنة التنفيذية.

المؤهلات

- بكالوريوس علوم في الإدارة الصناعية - جامعة الملك فهد للبترول والمعادن، 1983م.



أ/ محمد بن عبدالله الخريجي - عضو غير تنفيذي

الوظيفة السابقة

رئيس مجلس إدارة
مجموعة الخريجي القابضة

الوظيفة الحالية

نائب رئيس مجلس الإدارة
لشركة اسمنت ينبع

الخبرات

- عضوية في عدد من الشركات المساهمة واللجان التنفيذية.

المؤهلات

- شهادة الحقوق - جامعة القاهرة عام 1973م.
- شهادة دبلوم في التسويق - المعهد العالمي للتسويق.
- شهادة إدارة التسويق من المعهد العالمي للتسويق، كامبردج (الولايات المتحدة) 1976م.
- شهادة دبلوم في إدارة التغيير من جامعة هارفرد عام 2000م.

ما طبّق وما لم يطبّق من لائحة حوكمة الشركات

تقر الشركة بتطبيق جميع الأحكام الواردة في لائحة حوكمة الشركات باستثناء التالي:

رقم المادة والفقرة وفقاً للائحة حوكمة الشركات الصادرة بتاريخ 2023/01/18م

أسباب عدم التطبيق	لم يطبق	طبق جزئياً
مادة استرشادية	✓	-

المادة الخامسة والثمانون: (مبادرات العمل الاجتماعي)

يضع مجلس الإدارة البرامج ويحدد الوسائل اللازمة لطرح مبادرات الشركة في مجال العمل الاجتماعي، ويشمل ذلك على ما يلي:

1. وضع مؤشرات قياس تربط أداء الشركة بما تقدمه من مبادرات في العمل الاجتماعي، ومقارنة ذلك بالشركات الأخرى ذات النشاط المشابه.
2. الإفصاح عن أهداف المسؤولية الاجتماعية التي تتبناها الشركة للعاملين فيها وتوعيتهم وثقيفهم بها.
3. الإفصاح عن خطط تحقيق المسؤولية الاجتماعية في التقارير الدورية ذات الصلة بأنشطة الشركة.
4. وضع برامج توعية للمجتمع للتعريف بالمسؤولية الاجتماعية للشركة.

تم ضم مهام

لجنة حوكمة

الشركات إلى

مهام لجنة

الترشيدات

والمكافآت



المادة الثانية والتسعون: (تشكيل لجنة حوكمة الشركات)

في حال تشكيل مجلس الإدارة لجنة مختصة بحوكمة الشركات، فعليه أن يفوض إليها الاختصاصات المقررة بموجب المادة الحادية والتسعين من هذه اللائحة، وعلى هذه اللجنة متابعة أي موضوعات بشأن تطبيقات الحوكمة، وتزويد مجلس الإدارة، سنوياً على الأقل بالتقارير والتوصيات التي تتوصل إليها.

مجلس الإدارة وتصنيفاتهم وأعضاء اللجان ووظائفهم الحالية والسابقة ومؤهلاتهم وخبراتهم



أ/ إبراهيم بن حمد الراشد - عضو مستقل

الوظيفة السابقة

الرئيس التنفيذي
لبنك التنمية الاجتماعية

الوظيفة الحالية

الرئيس التنفيذي لبنك
المنشآت الصغيرة
والمتوسطة

الخبرات

- بكالوريوس علوم حاسب - جامعة الملك سعود.
- ماجستير علوم حاسب - معهد فلوريدا للتقنية، الولايات المتحدة، 2002م.
- محكم قانوني معتمد بمجال تكنولوجيا المعلومات
- رئيس مجلس إدارة الصندوق السعودي للشركات الناشئة والصغيرة .
- نائب رئيس مجلس إدارة بنك التنمية الاجتماعية .
- عضو مجلس إدارة معهد ريادة الأعمال الوطني.
- رئيس شركة روافد
- نائب رئيس شركة تكامل القابضة
- مدير علاقات الأعمال والتطوير بمصرف الراجحي، CIO.
- مدير عام مركز التعاملات الإلكترونية "يسر".
- مستشار مكتب الراشد محاسبون ومراجعون.
- رئيس تقنية المعلومات بالمؤسسة العامة للتدريب التقني والمهني
- مؤسس وعضو في العديد من اللجان التجارية والوطنية

المؤهلات

- بكالوريوس علوم حاسب - جامعة الملك سعود.
- ماجستير علوم حاسب - معهد فلوريدا للتقنية، الولايات المتحدة، 2002م.
- محكم قانوني معتمد بمجال تكنولوجيا المعلومات



أ/ علي بن عبدالله العايد - عضو تنفيذي

الوظيفة السابقة

الرئيس التنفيذي للشركة
السعودية للتنمية
والاستثمار التقني

الوظيفة الحالية

الرئيس التنفيذي لشركة اسمنت ينبع
عضو مجلس الإدارة
عضو اللجنة التنفيذية

عضو مجلس المديرين والعضو المنتدب
لشركة ينبع السعودية للمنتجات
الورقية المحدودة

عضو مجلس إدارة الأكاديمية الوطنية
للمعادن الصناعية

الخبرات

- بكالوريوس علوم في الإدارة الصناعية - جامعة الملك فهد للبترول والمعادن، 1979م.
- برنامج التحليل المالي، بنك تشيس مانهاتن، نيويورك، الولايات المتحدة الأمريكية، في عام 1981م.
- عضو سابق في مجلس إدارة الشركة الوطنية للصناعة، وعضو اللجنة التنفيذية.
- مدير عام صندوق التنمية الصناعية السعودي سابقاً.
- رئيس مجلس إدارة الشركة السعودية المصرية للاستثمارات الصناعية سابقاً (شركة مصرية).
- عضو سابق في مجلس إدارة شركة أكتوير فارما (شركة مصرية).
- عضو سابق في مجلس إدارة ولجنة المراجعة واللجنة التنفيذية بشركة مرافق الكهرباء والمياه بالجبيل وينبع.
- نائب رئيس مجلس إدارة ورئيس لجنة المراجعة سابقاً بالشركة العربية للألياف الصناعية (ابن رشد).
- عضو سابق في مجلس إدارة ورئيس لجنة المراجعة، بنك التنمية الاجتماعية.
- عضو سابق في لجنة التوازن الاقتصادي (مجلس الشؤون الاقتصادية والتنمية).
- عضو سابق ورئيس لجنة المراجعة، البرنامج الوطني للجمعيات الصناعية.
- عضو سابق في اللجنة التحضيرية العليا للتصنيع المحلي.
- عضو سابق في مجلس إدارة الشركة السعودية الألمانية للتنمية والاستثمار المحدودة (ساجكو).
- عضو سابق في مجلس إدارة شركة الخزف السعودي.
- الرئيس التنفيذي للشركة السعودية للتنمية والاستثمار التقني سابقاً.
- عضو سابق في مجلس إدارة شركة الإسكندرية لأسود الكربون (شركة مصرية).

المؤهلات

- بكالوريوس علوم في الإدارة الصناعية - جامعة الملك فهد للبترول والمعادن، 1979م.
- برنامج التحليل المالي، بنك تشيس مانهاتن، نيويورك، الولايات المتحدة الأمريكية، في عام 1981م.



م. رياض بن عبدالرحمن أبا الخيل - عضو مستقل

الوظيفة السابقة

المدير التنفيذي للتراخيص
والتسجيل بوزارة الاستثمار

الوظيفة الحالية

كبير مستشاري الحوكمة
وإدارة الجودة بشركة
الاتصالات السعودية

المؤهلات

- هندسة كهربائية (جامعة الملك سعود).
- دبلوم عالي (جامعة كامبردج البريطانية)

الخبرات

- مدير عام التراخيص بالهيئة العامة للاستثمار.
- مستشار في إدارة المشاريع بصندوق التنمية الصناعي السعودي.
- مشرف على مشروع التدقيق المالي الخاص بالمنشآت الأجنبية المرخصة من قبل الهيئة العامة للاستثمار.
- مدير مركز الرياض لخدمات المستثمرين.
- عضو لجنة التراخيص بالهيئة العامة للاستثمار.
- ممثل الهيئة العامة للاستثمار في لجنة الإعفاءات الجمركية.



أ/ تركي بن مساعد الميارك - عضو مستقل

الوظيفة السابقة

مدير وشريك اداري
بشركة الاسنة للتجارة

الوظيفة الحالية

رجل أعمال

المؤهلات

- بكالوريوس محاسبة
(جامعة الملك سعود) 2003م

الخبرات

- مدير وشريك اداري بشركة الاسنة للتجارة.
- مستشار غير متفرغ بمجموعة اليمنى القابضة.
- مدير في إدارة الاستثمار بمجموعة سامبا المالية.
- مساعد مدير في إدارة الاستثمار بمجموعة سامبا المالية



أ/ عبدالعزيز بن سليمان الراجحي - عضو غير تنفيذي

الوظيفة السابقة

رجل أعمال

الوظيفة الحالية

رجل أعمال

المؤهلات

- بكالوريوس إدارة مالية -
جامعة الأمير سلطان.

الخبرات

- رئيس مجلس إدارة شركة الراجحي الاستثمارية وشركة الوطنية الزراعية.
- الرئيس التنفيذي لشركة سليمان الراجحي القابضة.
- الامين العام لوقف سليمان الراجحي.
- عضو مجلس إدارة في عدة شركات منها شركة الراجحي الدولية وشركة جبل عمر.
- مؤسس وعضو مجلس إدارة في شركة اتحاد الراجحي للاستثمار القابضة.
- مؤسس وعضو مجلس إدارة في شركة راج العقارية بالإضافة إلى إدارة بعض الأعمال الخاصة.

الشركات التي يكون عضو مجلس إدارة الشركة عضواً في مجالس إدارتها الحالية أو السابقة أو من مديريها

اسم العضو	أسماء الشركات التي يكون عضو مجلس الإدارة عضواً في مجالس إدارتها الحالية أو من مديريها	داخل / خارج المملكة	الكيان القانوني	أسماء الشركات التي كان عضو مجلس الإدارة عضواً في مجالس إدارتها أو من مديريها	داخل / خارج المملكة	الكيان القانوني
أ/فهد بن سليمان الراجحي	شركة أسمنت ينبع شركة الصحراء العالمية للبتروكيماويات	داخل المملكة	مساهمة مدرجة	شركة دواجن الوطنية شركة نقوة	داخل المملكة	مساهمة مقفلة
	شركة مجموعة الراجحي إخوان الشركة العالمية للميثانول	داخل المملكة	مساهمة مقفلة	الشركة الوطنية للصناعة شركة الأسمنت السعودية	داخل المملكة	مساهمة مقفلة
	الشركة السعودية الألمانية للمنتجات غير المغزولة	داخل المملكة	مساهمة مقفلة	المجموعة السعودية للاستثمار الصناعي	داخل المملكة	مساهمة مدرجة
	شركة مشاركة المالية	داخل المملكة	مساهمة مقفلة	-	-	-
	الشركة المتقدمة للتغليف المرن	داخل المملكة	ذات مسؤولية محدودة	-	-	-
	مؤسسة الملك عبد الله للأعمال الإنسانية	داخل المملكة	ذات مصلحة عامة	-	-	-
أ/محمد بن عبد الله الخريجي	مجموعة الخريجي القابضة	داخل المملكة	ذات مسؤولية محدودة	المركز العالمي للتجارة والمقاولات	داخل المملكة	ذات مسؤولية محدودة
	شركة أبناء عبد الله الخريجي العقارية	داخل المملكة	ذات مسؤولية محدودة	سوق مكة الدولي	داخل المملكة	ذات مسؤولية محدودة
	شركة هل الدولية	داخل المملكة	ذات مسؤولية محدودة	شركة إدارة خدمات البيئة العالمية المحدودة	داخل المملكة	ذات مسؤولية محدودة
	شركة الخريجي	داخل المملكة	مساهمة مقفلة	شركة جدة القابضة	داخل المملكة	ذات مسؤولية محدودة
	شركة وولكوير العالمية	خارج المملكة	ذات مسؤولية محدودة	شركة أمن	داخل المملكة	ذات مسؤولية محدودة
	بنك أثمار	خارج المملكة	شركة مساهمة مقفلة	بنك فيصل للاستثمار	خارج المملكة	ذات مسؤولية محدودة
	شركة أسمنت ينبع	داخل المملكة	مساهمة مدرجة	شركة تهامة	خارج المملكة	مساهمة
	بنك فيصل الاستثماري المصري	خارج المملكة	مساهمة	شركة إيديرا	داخل المملكة	مساهمة مدرجة
	-	-	-	دار المال الاسلامي	خارج المملكة	ذات مسؤولية محدودة
	-	-	-	الشركة الطبية للتجهيزات والخدمات	داخل المملكة	ذات مسؤولية محدودة

مجلس الإدارة وتصنيفاتهم وأعضاء اللجان ووظائفهم الحالية والسابقة ومؤهلاتهم وخبراتهم



م / عبدالعزيز بن عبدالله الجبردي - عضو مستقل

الوظيفة الحالية

متقاعد
رئيس الشركة العربية للبتروكيماويات (بتروكيميا)

الوظيفة السابقة

رئيس الشركة العربية للبتروكيماويات (بتروكيميا)

المؤهلات

- بكالوريوس هندسة ميكانيكية - جامعة الملك فهد للبترول والمعادن، 1984م.
- عضو في مجلس إدارة شركة المتقدمة للبتروكيماويات
- نائب رئيس مجلس إدارة الشركة المتقدمة للبترول اوليفينات
- عضو في لجنة المراجعة لشركة المتقدمة للبترول اوليفينات
- عضو سابق في مجلس إدارة كيان السعودية للبتروكيماويات
- عضو سابق في مجلس إدارة الشركة العربية للبتروكيماويات
- عضو سابق في مجلس إدارة الشركة الشرقية للبتروكيماويات
- رئيس سابق لمجلس إدارة شركة غاز التابعة لسابك

أ/ فهد بن إبراهيم الجميح - عضو مستقل

الوظيفة الحالية

مدير وحدة استثمار في إدارة استثمارات الشرق الأوسط وشمال أفريقيا بصندوق الاستثمارات العامة

الوظيفة السابقة

نائب رئيس أول في إدارة استثمارات الشرق الأوسط وشمال أفريقيا بصندوق الاستثمارات العامة



المؤهلات

- ماجستير إدارة أعمال - جامعة بورتسموث، المملكة المتحدة، 2007م.
- ماجستير في الأوراق المالية الدولية والاستثمار والمصرفية جامعة ريدنغ، المملكة المتحدة، 2006م.
- بكالوريوس إدارة الأعمال - جامعة نورث إيسترن، الولايات المتحدة الأمريكية، 2004م.
- مدير الاستثمارات بشركة عبداللطيف جميل للاستثمارات.
- نائب رئيس - الاستثمارات المصرفية بشركة السعودي الفرنسي كابيتال.
- مشارك - الاستثمارات المصرفية بشركة السعودي الفرنسي كابيتال.

أ/عمر جاضي - عضو مستقل

الوظيفة الحالية

مدير أول - رئيس قسم الاندماج والاستحواذ - الاستشارات الاستثمارية بصندوق الاستثمارات العامة

الوظيفة السابقة

مدير استشارات الاستثمار المصرفي إتش إس بي سي



المؤهلات

- ماجستير الادارة وتمويل الشركات - جامعة أي ام ليون لإدارة الأعمال، فرنسا، 2008م.
- بكالوريوس إدارة الأعمال - الجامعة الأمريكية، إفران "الأخوين"، المغرب، 2006م.
- مدير مساعد الاندماج والاستحواذ - إتش إس بي سي.
- مشارك - عمليات الاندماج والاستحواذ - إتش إس بي سي.

الشركات التي يكون عضو مجلس إدارة الشركة عضواً في مجالس إدارتها الحالية أو السابقة أو من مديريها

اسم العضو	أسماء الشركات التي يكون عضو مجلس الإدارة عضواً في مجالس إدارتها الحالية أو من مديريها	داخل/ خارج المملكة	القانوني	أسماء الشركات التي يكون عضو مجلس الإدارة عضواً في مجالس إدارتها الحالية أو من مديريها	داخل/ خارج المملكة	القانوني	مساهمة/مساهمة غير مدرجة
م/ عبد العزيز بن عبد الله الحبردي	شركة أسمنت ينبع	داخل المملكة	مساهمة مدرجة	شركة كيان السعودية للبتروكيماويات (كيان)	داخل المملكة	مساهمة مدرجة	
	الشركة المتقدمة للبتروكيماويات	داخل المملكة	مساهمة مدرجة	الشركة الوطنية للغازات الصناعية (غاز)	داخل المملكة	ذات مسؤولية محدودة	
	الشركة المتقدمة للبولي أوليفات	داخل المملكة	مساهمة مغلقة	الشركة العربية للبتروكيماويات (بتروكيميا)	داخل المملكة	ذات مسؤولية محدودة	
	-	-	-	الشركة الشرقية للبتروكيماويات (شرق)	داخل المملكة	ذات مسؤولية محدودة	
	-	-	-	الشركة السعودية للبتروكيماويات (صدف)	داخل المملكة	ذات مسؤولية محدودة	
أ/ فهد بن إبراهيم الجميح	شركة أسمنت ينبع	داخل المملكة	مساهمة مدرجة	مجموعة تداول السعودية	داخل المملكة	مساهمة مدرجة	
	الشركة السعودية لإعادة التأمين	داخل المملكة	مساهمة مدرجة	-	-	-	
	بنك دبي 360	داخل المملكة	مساهمة مغلقة	-	-	-	
	الشركة الصناعية للإلكترونيات	داخل المملكة	مساهمة مغلقة	-	-	-	
	الشركة السعودية للتنمية والاستثمار التقني	داخل المملكة	مساهمة مغلقة	-	-	-	
	شركة الجميح للمعدات	داخل المملكة	ذات مسؤولية محدودة	-	-	-	
	شركة برجولا القابضة	داخل المملكة	ذات مسؤولية محدودة	-	-	-	
	شركة المرطبات الدولية	داخل المملكة	ذات مسؤولية محدودة	-	-	-	
أ/ عمر جاحضي	شركة أسمنت ينبع	داخل المملكة	مساهمة مدرجة	شركة لايفيرا أوميكس	داخل المملكة	مسؤولية محدودة	
	محطة بوابة البحر الأحمر الدولية	خارج المملكة	مسؤولية محدودة	-	-	-	
	شركة آي أو تي سكوير	داخل المملكة	مسؤولية محدودة	-	-	-	

الشركات التي يكون عضو مجلس إدارة الشركة عضواً في مجالس إدارتها الحالية أو السابقة أو من مديريها

اسم العضو	أسماء الشركات التي يكون عضو مجلس الإدارة عضواً في مجالس إدارتها الحالية أو من مديريها	داخل/ خارج المملكة	القانوني	أسماء الشركات التي يكون عضو مجلس الإدارة عضواً في مجالس إدارتها الحالية أو من مديريها	داخل/ خارج المملكة	القانوني	مساهمة/مساهمة غير مدرجة
أ/ علي بن عبد الله العايد	شركة أسمنت ينبع	داخل المملكة	مساهمة مدرجة	شركة الخزف السعودي	داخل المملكة	مساهمة مدرجة	
	المركز المعرفي للأسمت للتدريب	داخل المملكة	ذات مسؤولية محدودة	شركة ابن رشد	داخل المملكة	مساهمة غير مدرجة	
	الأكاديمية الوطنية للمعادن الصناعية	داخل المملكة	مختلطة	الشركة السعودية للألمانية للاستثمار	داخل المملكة	ذات المسؤولية المحدودة	
	شركة ينبع السعودية للمنتجات الورقية المحدودة	داخل المملكة	غير ربحية	الشركة السعودية المصرية للاستثمارات الصناعية	خارج المملكة	مساهمة	
		داخل المملكة		شركة مرفق	داخل المملكة	مساهمة مدرجة	
		داخل المملكة		شركة اكتوبر فارما	خارج المملكة	مساهمة	
		داخل المملكة		شركة الإسكندرية لأسود الكربون	خارج المملكة	مساهمة	
		داخل المملكة		بنك التنمية الاجتماعية	داخل المملكة	جهة حكومية	
		داخل المملكة		شركة الوطنية للصناعة	داخل المملكة	مساهمة مغلقة	
أ/ إبراهيم حمد الراشد	شركة أسمنت ينبع	داخل المملكة	مساهمة مدرجة	بنك التنمية الاجتماعية	داخل المملكة	جهة حكومية	
	الهيئة السعودية للمقيمين المعتمدين	داخل المملكة	جهة حكومية	هيئة المنشآت الصغيرة والمتوسطة	داخل المملكة	جهة حكومية	
	هيئة تطوير محمية الإمام فيصل بن تركي الملكية	داخل المملكة	جهة حكومية	الصندوق السعودي للشركات الصغيرة والناشئة	داخل المملكة	مساهمة مغلقة	
	شركة تمكين للتقنيات	داخل المملكة	مساهمة مغلقة	معهد ريادة الأعمال الوطني	داخل المملكة	مؤسسة غير ربحية	
	شركة عمل المستقبل	داخل المملكة	مساهمة مغلقة	-	-	-	
	شركة الغاز والتصنيع الأهلية	داخل المملكة	مساهمة مدرجة	-	-	-	
م/ رياض بن عبدالرحمن أبا الخيل	شركة أسمنت ينبع	داخل المملكة	مساهمة مدرجة	-	-	-	
أ/ تركي بن مساعد المبارك	شركة أسمنت ينبع	داخل المملكة	مساهمة مدرجة	الشركة الفنية لتوطين التقنية	داخل المملكة	مساهمة غير مدرجة	
		داخل المملكة		الشركة السعودية للنقل الجماعي (سايتكو)	داخل المملكة	مساهمة مدرجة	
أ/ عبد العزيز بن سليمان الراجحي	اتحاد الراجحي القابضة	داخل المملكة	مساهمة مغلقة	سليمان الراجحي القابضة	داخل المملكة	ذات المسؤولية المحدودة	
	راج العقارية	داخل المملكة	ذات المسؤولية المحدودة	الراجحي الدولية	داخل المملكة	ذات المسؤولية المحدودة	
	الفا الاستثمارية	داخل المملكة	ذات المسؤولية المحدودة	سليمان الراجحي للاستثمارات العقارية	داخل المملكة	ذات المسؤولية المحدودة	
	شركة أسمنت ينبع	داخل المملكة	مساهمة مدرجة	-	-	-	
	الوطنية الزراعية	داخل المملكة	-	-	-	-	

اجتماعات مجلس الإدارة

لجان مجلس الإدارة

أولاً: اللجنة التنفيذية :

تتكون اللجنة التنفيذية من أربعة (4) أعضاء من المجلس، وقد عقدت اللجنة سبعة (7) اجتماعات خلال العام 2025م، وتدعم اللجنة مجلس الإدارة من خلال رفع التوصيات بالخطط الاستراتيجية والموازنات السنوية التقديرية بالإضافة إلى المتابعة والتأكد من تنفيذها وقياس مدى فاعليتها في تحقيق الأهداف المرجوة ومراجعتها وتحديثها من حين لآخر.

سجل حضور اجتماعات اللجنة التنفيذية

الاسم	الوصف	التصنيف	الأول 2025/03/03م 1446/09/03هـ	الثاني 2025/04/05م 1446/10/07هـ	الثالث 2025/06/06م 1446/12/10هـ	الرابع 2025/09/08م 1447/03/16هـ	الخامس 2025/09/22م 1447/03/30هـ	السادس 2025/11/04م 1447/05/13هـ	السابع 2025/11/17م 1447/05/26هـ	إجمالي الحضور
م. رياض بن عبد الرحمن أبا الخيل	رئيس اللجنة	مستقل	حضر	حضر	حضر	حضر	حضر	حضر	حضر	7
أ/ علي بن عبد الله العايد	عضو	تنفيذي	حضر	حضر	حضر	حضر	حضر	حضر	حضر	7
م/ عبدالعزيز بن عبد الله الحبردي	عضو	مستقل	حضر	حضر	حضر	حضر	حضر	حضر	حضر	7
أ/ عمر جاحضي	عضو	مستقل	حضر	حضر	حضر	حضر	حضر	حضر	حضر	7

ثانياً: لجنة المراجعة :

تتكون لجنة المراجعة من ثلاثة (3) أعضاء من غير الأعضاء التنفيذيين، وقد عقدت اللجنة عدد ثمانية (8) اجتماعات خلال عام 2025م، وتدعم لجنة المراجعة مجلس الإدارة من خلال مراجعة فعالية إدارة المخاطر والمراجعة الداخلية ومراجعة البيانات المالية والتحقق من فعالية إجراءات مكافحة الاحتيال بالإضافة إلى وضع آليات تتيح للعاملين في الشركة تقديم ملاحظاتهم بشأن أي تجاوزات في التقارير المالية أو غيرها بسرية.

سجل حضور اجتماعات لجنة المراجعة

الاسم	الوصف	التصنيف	الأول 2025/03/12م 1446/09/12هـ	الثاني 2025/03/16م 1446/09/16هـ	الثالث 2025/05/14م 1446/11/16هـ	الرابع 2025/06/18م 1446/12/22هـ	الخامس 2025/07/22م 1447/01/27هـ	السادس 2025/10/01م 1447/04/09هـ	السابع 2025/10/22م 1447/04/30هـ	الثامن 2025/12/31م 1447/07/11هـ	إجمالي الحضور
أ/ إبراهيم بن حمد الراشد	رئيس اللجنة	مستقل	حضر	حضر	حضر	حضر	حضر	حضر	حضر	حضر	8
أ/ فهد بن إبراهيم الجميح	عضو	مستقل	حضر	حضر	حضر	حضر	حضر	حضر	حضر	حضر	8
أ/ عبدالعزيز بن عبدالله النعيم	عضو	عضو خارجي	حضر	حضر	حضر	حضر	حضر	حضر	حضر	حضر	8

ثالثاً: لجنة الترشيحات والمكافآت :

تتكون لجنة الترشيحات والمكافآت من ثلاثة (3) أعضاء من المجلس، وقد عقدت لجنة الترشيحات والمكافآت عدد خمسة (5) اجتماعات خلال 2025م، وتدعم اللجنة مجلس الإدارة فيما يخص الترشيحات من خلال اقتراح سياسات ومعايير واضحة للعضوية في مجلس الإدارة والإدارة التنفيذية والتحقق من استقلالية الأعضاء المستقلين، وعدم وجود أي تعارض مصالح، بالإضافة إلى تحديد جوانب الضعف والقوة في مجلس الإدارة واقتراح الحلول لمعالجتها، وفيما يخص المكافآت من خلال إعداد سياسة واضحة لمكافآت أعضاء مجلس الإدارة واللجان المنبثقة عن المجلس والإدارة التنفيذية لتعزيز وتحفيز الجهاز الإداري والمحافظة على الكوادر المتميزة.

سجل حضور اجتماعات لجنة الترشيحات والمكافآت

الاسم	الوصف	التصنيف	الأول 2025/03/11م 1446/09/11هـ	الثاني 2025/04/28م 1446/10/30هـ	الثالث 2025/07/09م 1447/01/14هـ	الرابع 2025/09/21م 1447/03/29هـ	الخامس 2025/11/20م 1447/05/29هـ	إجمالي الحضور
أ/ تركي بن مساعد المبارك	رئيس اللجنة	مستقل	حضر	حضر	حضر	حضر	حضر	5
أ/ محمد بن عبدالله الخريجي	عضو	غير تنفيذي	حضر	حضر	حضر	حضر	حضر	5
أ/ عبدالعزيز بن سليمان الراجحي	عضو	غير تنفيذي	حضر	حضر	حضر	حضر	حضر	5

سجل حضور اجتماعات مجلس الإدارة

الاسم	الوصف	التصنيف	الأول 2025/03/17م 1446/09/17هـ	الثاني 2025/05/08م 1446/11/10هـ	الثالث 2025/07/14م 1447/01/19هـ	الرابع 2025/09/30م 1447/04/08هـ	الخامس 2025/12/06م 1447/06/15هـ	إجمالي الحضور
أ/ فهد بن سليمان الراجحي	رئيس مجلس الإدارة	غير تنفيذي	حضر	حضر	حضر	حضر	حضر	5
أ/ محمد بن عبدالله الخريجي	نائب رئيس مجلس الإدارة	غير تنفيذي	حضر	حضر	حضر	حضر	حضر	5
أ/ علي بن عبد الله العايد	عضو - الرئيس التنفيذي	تنفيذي	حضر	حضر	حضر	حضر	حضر	5
أ/ إبراهيم بن حمد الراشد	عضو	مستقل	حضر	حضر	حضر	حضر	حضر	5
م/ رياض بن عبد الرحمن أبا الخيل	عضو	مستقل	حضر	حضر	حضر	حضر	حضر	5
أ/ تركي بن مساعد المبارك	عضو	مستقل	حضر	حضر	حضر	حضر	حضر	5
أ/ عبد العزيز بن سليمان الراجحي	عضو	غير تنفيذي	حضر	حضر	حضر	حضر	حضر	5
م/ عبدالعزيز بن عبد الله الحبردي	عضو	مستقل	حضر	حضر	حضر	حضر	حضر	5
أ/ فهد بن إبراهيم الجميح	عضو	مستقل	حضر	حضر	حضر	حضر	حضر	5
أ/ عمر جاحضي	عضو	مستقل	حضر	حضر	حضر	حضر	حضر	5



أعضاء الإدارة التنفيذية ووظائفهم الحالية والسابقة ومؤهلاتهم وخبراتهم

أ/ علي بن عبدالله العايد

الوظيفة الحالية

الرئيس التنفيذي لشركة اسمنت ينبع
عضو مجلس الإدارة
عضو اللجنة التنفيذية

الوظيفة السابقة

الرئيس التنفيذي لشركة اسمنت ينبع
عضو مجلس المديرين العضو المنتدب لشركة ينبع
السعودية للمنتجات الورقية المحدودة
عضو مجلس إدارة الأكاديمية الوطنية للمعادن الصناعية

المؤهلات

• بكالوريوس إدارة صناعية (جامعة الملك
فهد للبترول والمعادن). 1979م
• برنامج التحليل المالي، بنك تشيس
مانهاتن، نيويورك، الولايات المتحدة
الأمريكية، في عام 1981م.

الخبرات

• عضو سابق في مجلس إدارة الشركة الوطنية
للصناعة، وعضو اللجنة التنفيذية.
• مدير عام صندوق التنمية الصناعية السعودي
سابقاً.
• رئيس مجلس إدارة الشركة السعودية المصرية
للاستثمارات الصناعية سابقاً (شركة مصرية).
• عضو سابق في مجلس إدارة شركة أكتوبر فارما
(شركة مصرية).
• عضو سابق في مجلس إدارة ولجنة المراجعة
واللجنة التنفيذية بشركة مرافق الكهرباء والمياه
بالجبل وينبع.
• نائب رئيس مجلس إدارة ورئيس لجنة المراجعة
سابقاً بالشركة العربية للألياف الصناعية (ابن
رشد).

• عضو سابق في مجلس إدارة ورئيس لجنة المراجعة، بنك
التنمية الاجتماعية.
• عضو سابق في لجنة التوازن الاقتصادي (مجلس الشؤون
الاقتصادية والتنمية).
• عضو سابق ورئيس لجنة المراجعة، البرنامج الوطني
للتجمعات الصناعية.
• عضو سابق في اللجنة التحضيرية العليا للتصنيع المحلي.
• عضو سابق في مجلس إدارة الشركة السعودية الألمانية
للتنمية والاستثمار المحدودة (ساجكو).
• عضو سابق في مجلس إدارة شركة الخزف السعودي.
• الرئيس التنفيذي للشركة السعودية للتنمية والاستثمار
التقني سابقاً.
• عضو سابق في مجلس إدارة شركة الإسكندرية لأسود
الكربون (شركة مصرية).

أ/ وليد بن محمد بن معيوف

الوظيفة الحالية

الرئيس التنفيذي للشؤون المالية
بشركة أسمنت ينبع

الوظيفة السابقة

نائب الرئيس التنفيذي للمالية بشركة أسمنت ينبع

المؤهلات

• بكالوريوس محاسبة - كلية العلوم
الإدارية - جامعة الملك سعود (1990م).
• دبلوم اللغة الإنجليزية والمحاسبة من
معهد الاقتصاد - الولايات المتحدة
الأمريكية (1994م-1995م).

الخبرات

• مدير إدارة المخاطر المؤسسية وأمين سر مجلس الإدارة بالشركة الوطنية السعودية للنقل البحري.
• المدير المالي - الشركة الوطنية لنقل الكيماويات (البحري للكيماويات).
• مدير الاعتمادات المستندية بالشركة السعودية للصناعات الأساسية (سابك).

أ/ نبيل بن محمد بغدادي

الوظيفة الحالية

الرئيس التنفيذي للشؤون القانونية والحكومة والامتثال
بشركة أسمنت ينبع

الوظيفة السابقة

مستشار الرئيس التنفيذي للشؤون القانونية والحكومة بشركة أسمنت ينبع

المؤهلات

• ماجستير أنظمة (قانون)
من جامعة الملك عبد العزيز
2002م.
• بكالوريوس أنظمة من
جامعة الملك عبد العزيز
1992م.
• مستشار الرئيس التنفيذي للشؤون القانونية.
• مستشار المدير العام للشؤون القانونية.
• مساعد الرئيس التنفيذي للشؤون القانونية والإدارية.
• مساعد المدير العام للشؤون الإدارية.
• مدير أول إدارة الشؤون القانونية.
• رئيس قسم شؤون الموظفين.
• مساعد رئيس قسم شؤون الموظفين.

عضوية اللجان وأمانة السر

• أمين سر مجلس الإدارة بشركة أسمنت ينبع (الدورة 15 - 16).
• أمين سر لجنة المراجعة بشركة أسمنت ينبع (الدورة 14-15-16).
• أمين سر مجلس الإدارة بشركة ينبع السعودية للمنتجات الورقية (الدورة 6 - 7).
• العضو المنتدب بشركة ينبع السعودية للمنتجات الورقية المحدودة.
• عضو مجلس المديرين بشركة ينبع السعودية للمنتجات الورقية المحدودة.
• أمين سر مجلس المديرين بشركة ينبع السعودية للمنتجات الورقية المحدودة.

د/ أديب بن أحمد الجعفري الطيار

الوظيفة الحالية

الرئيس التنفيذي للتسويق والمبيعات بشركة اسمنت ينبع

الوظيفة السابقة

نائب الرئيس التنفيذي للتسويق والمبيعات بشركة اسمنت ينبع

المؤهلات

• دبلوم عالي في البرمجة – معهد الطاقة
البريطاني – المملكة المتحدة - 1986م
• ماجستير إدارة الأعمال - جامعة هال
البريطانية - المملكة المتحدة – 1998م.
• دكتوراة في التسويق – جامعة موست –
الولايات المتحدة- 2012م

الخبرات

• مدير مبيعات السعودية والخليج العربي بشركة العبيكان الصناعية
• مدير مبيعات الشرق الأوسط - سابك
• مدير المبيعات والتسويق - شركة بترورابغ

م/ حاتم بن محمد إمام

الوظيفة الحالية

الرئيس التنفيذي لرأس المال البشري
بشركة أسمنت ينبع

الوظيفة السابقة

نائب الرئيس التنفيذي للموارد البشرية والخدمات المساندة بشركة أسمنت ينبع

المؤهلات

• دبلوم عالي فني طائرات مرخص (FFA) -
جامعة واشنطن – الولايات المتحدة – 1999م
• بكالوريوس في إدارة الأعمال (BBA) -
جامعة واشنطن – الولايات المتحدة – 2001م
• بكالوريوس في علوم الحاسب الآلي (B.SC)
- جامعة واشنطن – الولايات المتحدة – 2003م
• ماجستير في الموارد البشرية (M.SC) -
جامعة واشنطن – الولايات المتحدة – 2004م

الخبرات

• الرئيس التنفيذي لقطاع الموارد البشرية والشؤون الإدارية بشركة منتجات دلمون السعودية المحدودة
(السعودية ودول مجلس التعاون الخليجي).
• نائب الرئيس التنفيذي لقطاع الموارد البشرية والخدمات المشتركة بشركة تبوك للتنمية الزراعية (تادكو).
• المدير التنفيذي للموارد البشرية والشؤون الإدارية بشركة ساماكو للسيارات.
• المدير العام للموارد البشرية والشؤون الإدارية بشركة المفتاح لتأجير السيارات.
• المدير العام للموارد البشرية والشؤون الإدارية بشركة المراعي - المخازير الغربية (لوزين).
• مدير عام الموارد البشرية والشؤون الإدارية بشركة عطية للحديد المحدودة (السعودية ودول مجلس
التعاون الخليجي).

م/ علي بن يحيى الزيلعي

الوظيفة الحالية

الرئيس التنفيذي للتصنيع بشركة اسمنت ينبع

الوظيفة السابقة

نائب الرئيس التنفيذي للتصنيع بشركة اسمنت ينبع

المؤهلات

• بكالوريوس هندسة كيميائية تطبيقية –
جامعة الملك فهد للبترول والمعادن – 2001م
• ماجستير إدارة اعمال – الأكاديمية العربية
للعلوم والتكنولوجيا والنقل البحري – 2010م

الخبرات

• أخصائي مختبرات بالهيئة السعودية للمواصفات والمقاييس والجودة
• مشغل مصنع بشركة عبدالله هاشم للمعدات والغازات الصناعية
• مشرف طواحين الأسمنت – الخط الثالث بشركة أسمنت ينبع
• مدير الإنتاج والمرافق بشركة اسمنت العربية
• مدير مصنع شركة أسمنت المنطقة الشرقية

ملكية أعضاء مجلس الإدارة وأقاربهم وكبار التنفيذيين وزوجاتهم وأولادهم القصر في أسهم أو أدوات دين الشركة أو أي من شركاتها التابعة:

أولاً: ملكية أعضاء مجلس الإدارة في أسهم أو أدوات دين الشركة أو أي من شركاتها التابعة:

السادة أعضاء مجلس الإدارة	عدد الأسهم ونسبة التملك في 2025/01/01م		صافي التغير خلال عام 2025م		عدد الأسهم ونسبة في 2025/12/31م	
	عدد الأسهم	النسبة	عدد الأسهم	النسبة	عدد الأسهم	النسبة
أ/ فهد بن سليمان الراجحي	708,075	% 0.4496	-	% 0.0	708,075	% 0.4496
أ/ محمد بن عبد الله الخريجي	9,138	% 0.0058	-	% 0.0	9,138	% 0.0058
أ/ علي بن عبد الله العايد	12,000	% 0.0076	-	% 0.0	12,000	% 0.0076
م/ رياض بن عبد الرحمن أبا الخيل	10,370	% 0.0066	-	% 0.0	10,370	% 0.0066
أ/ تركي بن مساعد المبارك	100	% 0.0001	-	% 0.0	100	% 0.0001
أ/ عبد العزيز بن سليمان الراجحي	165,020	% 0.1048	-	% 0.0	165,020	% 0.1048
أ/ إبراهيم بن حمد الراشد	-	% 0.0	-	% 0.0	-	% 0.0
م/ عبد العزيز بن عبد الله الحبردي	500	% 0.0003	500	% 0.0003	1,000	% 0.0006
أ/ فهد بن إبراهيم الجميح	-	% 0.0	-	% 0.0	-	% 0.0
أ/ عمر جاحضي	-	% 0.0	-	% 0.0	-	% 0.0

ثانياً: ملكية أقارب أعضاء مجلس الإدارة وزوجاتهم وأبنائهم القصر في أسهم أو أدوات دين الشركة وشركاتها التابعة

السادة أعضاء مجلس الإدارة	عدد الأسهم ونسبة التملك في 2025/01/01م		صافي التغير خلال عام 2025م		عدد الأسهم ونسبة في 2025/12/31م	
	عدد الأسهم	النسبة	عدد الأسهم	النسبة	عدد الأسهم	النسبة
-	-	% 0.0	-	% 0.0	-	% 0.0

ثالثاً: ملكية كبار التنفيذيين وزوجاتهم وأولادهم القصر

السادة أعضاء مجلس الإدارة	عدد الأسهم ونسبة التملك في 2025/01/01م		صافي التغير خلال عام 2025م		عدد الأسهم ونسبة في 2025/12/31م	
	عدد الأسهم	النسبة	عدد الأسهم	النسبة	عدد الأسهم	النسبة
أ/ علي بن عبد الله العايد	12,000	% 0.0076	-	% 0.0	12,000	% 0.0076
أ/ نبيل بن محمد بغدادي	1,200	% 0.0008	-	% 0.0	1,200	% 0.0008
د. بدر بن علي العجيمان	5950	% 0.0038	350	% 0.0002	6,300	% 0.0040

أعضاء الإدارة التنفيذية ووظائفهم الحالية والسابقة ومؤهلاتهم وخبراتهم

م / عبد الرحمن محمد باددح

الوظيفة الحالية

الرئيس التنفيذي لسلسلة الامدادات بشركة أسمنت ينبع

الوظيفة السابقة

نائب الرئيس التنفيذي لسلسلة الإمدادات بشركة أسمنت ينبع

المؤهلات

• ماجستير إدارة أعمال (MBA)، الأكاديمية العربية للعلوم والتكنولوجيا، مصر، 2008م
• بكالوريوس جيولوجيا البترول وعلم الرواسب، جامعة الملك عبدالعزيز، 2001م

الخبرات

• مدير عام سلسلة الإمدادات.
• مدير عام المشتريات.
• مدير إدارة العقود والمشتريات.
• رئيس قسم تخطيط وتنمية الموارد البشرية.
• مدير إدارة المستودعات.
• نائب مدير إدارة المستودعات.
• مساعد مدير المحاجر.
• جيولوجي بإدارة المحاجر.

د/ بدر بن علي العجيمان

الوظيفة الحالية

الرئيس التنفيذي للإستراتيجية والمخاطر بشركة اسمنت ينبع

الوظيفة السابقة

مستشار الرئيس التنفيذي للاستراتيجية والمخاطر بشركة اسمنت ينبع

المؤهلات

• دكتوراه في علوم الحاسب الآلي – جامعة فلندرز – استراليا – 2016م.
• ماجستير في علوم تقنية المعلومات – جامعة قريفت – استراليا – 2009م.
• بكالوريوس في علوم الحاسب الآلي – جامعة ايدث كوان – استراليا – 2002م.

الخبرات

• عضو اللجنة الدائمة للتخطيط الاستراتيجي ومبادرات التطوير بجامعة شقراء.
• الوكيل المكلف في عمادة تقنية المعلومات بجامعة شقراء.
• عضو هيئة التدريس ورئيس القسم بكلية الحاسب الآلي بجامعة شقراء.
• محلل النظم ومشرف برنامج الجودة بالهيئة السعودية للمواصفات والمقاييس والجودة.

آلية المكافآت

مع مراعاة الأنظمة واللوائح ذات العلاقة الصادرة عن الجهات الرقابية الأخرى، والأحكام ذات العلاقة الواردة في نظام الشركات ولائحة حوكمة الشركات يجب أن يراعى في تحديد المكافآت أن تكون كالتالي:

- عادلة ومتناسبة مع اختصاصات وأعمال ومسؤوليات أعضاء مجلس الإدارة واللجان والادارة التنفيذية.
 - داعمة لتحقيق الأهداف الاستراتيجية المحددة.
 - مبنية على توصية لجنة الترشيحات والمكافآت.
 - متناسبة مع نشاط الشركة والمهارات اللازمة لإدارتها.
 - الأخذ بعين الاعتبار القطاع الذي تعمل فيه الشركة وحجمها ومدى تعقيدها وخبرة أعضاء مجلس الإدارة واللجان والادارة التنفيذية.
 - كافية بشكل معقول للمحافظة على أعضاء مجلس الإدارة ولجانها والادارة التنفيذية والقدرة على استقطاب ذوي الكفاءة والخبرة.
 - تناسب مكافآت الأعضاء مع عدد الاجتماعات التي تم حضورها.
- ويرى مجلس الإدارة أنه تم توزيع المكافآت خلال العام المالي 2025م وفقاً للسياسة المعتمدة ولا يوجد أي انحراف جوهري عنها.

مكافآت أعضاء مجلس الإدارة واللجان المنبثقة عنه والإدارة التنفيذية

أولاً: مكافآت أعضاء مجلس الإدارة

يحدد مجلس الإدارة مكافآت أعضائه بناءً على توصية لجنة الترشيحات والمكافآت وبما يتوافق مع السياسة المعتمدة من الجمعية العامة للمساهمين.

وتتكون مكافآت أعضاء مجلس الإدارة من الأمور التالية:

- مبلغاً معيناً.
- بدل حضور اجتماعات المجلس (تصرف للحضور الفعلي أو للحضور عن طريق وسائل التقنية الحديثة).
- يجوز لمجلس الادارة بناءً على توصية لجنة الترشيحات والمكافآت إضافة مكافآت أخرى، على أن يتم عرضها على الجمعية العامة للموافقة.

1. جدول المكافآت السنوية والتعويضات لأعضاء مجلس الإدارة :

(للسنة الثانية لدورة مجلس الإدارة السادسة عشر التي بدأت: من 2024/06م إلى 2025/06م): -

المكافآت المتغيرة							المكافآت الثابتة					العضو				
بدل المصروفات	المجموع الكلي	مكافأة نهاية الخدمة	المجموع	الاسهم الممنوحة	خطط تحفيزية طويلة الأجل	خطط تحفيزية قصيرة الأجل	مكافآت دورية	نسبة من الارباح	المجموع	مكافأة رئيس المجلس أو العضو المنتدب أو أمين السر إذا كان من الأعضاء	مكافأة الأعمال الفنية والإدارية والاستشارية		مزايا عينية	مجموع بدل حضور جلسات اللجان	مبلغ معين (*)	
أولاً: الأعضاء المستقلين																
-	268,000	-	-	-	-	-	-	-	268,000	-	-	-	12,000	6,000	250,000	أ/ إبراهيم بن حمد الراشد
-	265,000	-	-	-	-	-	-	-	265,000	-	-	-	9,000	6,000	250,000	م/ رياض بن عبدالرحمن أبا الخيل
-	262,000	-	-	-	-	-	-	-	262,000	-	-	-	6,000	6,000	250,000	أ/ تركي بن مساعد المبارك
-	268,000	-	-	-	-	-	-	-	268,000	-	-	-	12,000	6,000	250,000	أ/ فهد بن إبراهيم الجميح
-	265,000	-	-	-	-	-	-	-	265,000	-	-	-	9,000	6,000	250,000	أ/ عمر جاحضي
-	265,000	-	-	-	-	-	-	-	265,000	-	-	-	9,000	6,000	250,000	م/ عبدالعزيز بن عبدالله الحبردي
-	1,593,000	-	-	-	-	-	-	-	1,593,000	-	-	-	57,000	36,000	1,500,000	المجموع
ثانياً: الأعضاء غير التنفيذيين																
-	256,000	-	-	-	-	-	-	-	256,000	-	-	-	-	6,000	250,000	أ/ فهد بن سليمان الراجحي
-	262,000	-	-	-	-	-	-	-	262,000	-	-	-	6,000	6,000	250,000	أ/ محمد بن عبدالله الخريجي
-	262,000	-	-	-	-	-	-	-	262,000	-	-	-	6,000	6,000	250,000	أ/ عبدالعزيز بن سليمان الراجحي
-	780,000	-	-	-	-	-	-	-	780,000	-	-	-	12,000	18,000	750,000	المجموع
ثالثاً: الأعضاء التنفيذيين																
-	265,000	-	-	-	-	-	-	-	265,000	-	-	-	9,000	6,000	250,000	أ/ علي بن عبدالله العايد
-	265,000	-	-	-	-	-	-	-	265,000	-	-	-	9,000	6,000	250,000	المجموع

* بند (مبلغ معين) يمثل مكافأة عضو مجلس الإدارة للسنة الثانية لدورة مجلس الإدارة السادسة عشر التي بدأت: من 2024/06م إلى 2025/06م

* بدل حضور جلسات المجلس ومجموع بدل حضور جلسات اللجان تمثل الفترة من 2025/01/01م حتى 2025/06/31م

2. جدول المكافآت السنوية والتعويضات لأعضاء مجلس الإدارة

للسنة الأولى من السنة الثالثة لدورة مجلس الإدارة السادسة عشر عن الفترة التي بدأت: من 2025/07م إلى 2025/12م): -

العضو	مبلغ معين (*)	بدل حضور جلسات المجلس	مجموع بدل جلسات المجلس	المكافآت الثابتة				المكافأة المتغيرة						
				مكافأة رئيس المجلس أو العضو المنتدب أو أمين السر إذا كان من الأعضاء	مكافأة الأعمال الفنية والإدارية والاستشارية	مزايا عينية	مجموع	نسبة من الارباح	مكافآت دورية	خطط تحفيزية قصيرة الأجل	خطط تحفيزية طويلة الأجل	الأسهم الممنوحة	مكافأة نهاية الخدمة	مجموع الكلي
أولاً: الأعضاء المستقلين														
أ/ إبراهيم بن حمد الراشد	125,000	9,000	12,000	-	-	-	146,000	-	-	-	-	-	-	146,000
م/ رياض بن عبدالرحمن أبا الخيل	125,000	9,000	12,000	-	-	-	146,000	-	-	-	-	-	-	146,000
أ/ تركي بن مساعد المبارك	125,000	9,000	9,000	-	-	-	143,000	-	-	-	-	-	-	143,000
أ/ فهد بن إبراهيم الجميح	125,000	9,000	12,000	-	-	-	146,000	-	-	-	-	-	-	146,000
أ/ عمر جاحضي	125,000	9,000	12,000	-	-	-	146,000	-	-	-	-	-	-	146,000
م/ عبدالعزيز بن عبدالله الحبردي	125,000	9,000	12,000	-	-	-	146,000	-	-	-	-	-	-	146,000
المجموع	750,000	54,000	69,000	-	-	-	873,000	-	-	-	-	-	-	873,000
ثانياً: الأعضاء غير التنفيذيين														
أ/ فهد بن سليمان الراجحي	125,000	9,000	-	-	-	-	134,000	-	-	-	-	-	-	134,000
أ/ محمد بن عبدالله الخريجي	125,000	9,000	9,000	-	-	-	143,000	-	-	-	-	-	-	143,000
أ/ عبدالعزيز بن سليمان الراجحي	125,000	9,000	9,000	-	-	-	143,000	-	-	-	-	-	-	143,000
المجموع	375,000	27,000	18,000	-	-	-	420,000	-	-	-	-	-	-	420,000
ثالثاً: الأعضاء التنفيذيين														
أ/ علي بن عبدالله العايد	125,000	9,000	12,000	-	-	-	146,000	-	-	-	-	-	-	146,000
المجموع	125,000	9,000	12,000	-	-	-	146,000	-	-	-	-	-	-	146,000

* تم إعداد الجدول أعلاه استناداً إلى اعتماد الجمعية العامة لسياسة مكافآت أعضاء مجلس الإدارة ولجانته والإدارة التنفيذية

بتاريخ 2025/05/08م الموافق 1446/11/10هـ.

* بند (مبلغ معين) يمثل مكافأة عضو مجلس الإدارة للفترة الأولى من السنة الثالثة لدورة مجلس الإدارة السادسة عشر التي بدأت:

من 2025/07/01م حتى 2025/12/31م

* بدل حضور جلسات المجلس ومجموع بدل حضور جلسات اللجان تمثل الفترة من 2025/07/01م حتى 2025/12/31م

ثانياً: مكافآت أعضاء اللجان

يتم تحديد مكافأة أعضاء لجنة المراجعة ولجنة الترشيحات والمكافآت من قبل الجمعية العامة للمساهمين بناءً على اقتراح من مجلس الإدارة.

وتتكون مكافآت أعضاء اللجان من التالي:

• مكافأة سنوية

• بدل حضور اجتماعات اللجنة (تصرف للحضور الفعلي أو للحضور عن طريق وسائل التقنية الحديثة)

• لمجلس الإدارة إنشاء لجان أخرى حسب حاجة الشركة وظروفها وأوضاعها بما يمكنها من تأدية أعمالها بفعالية، وله أن يحدد

اعمالها ومكافآتها بناءً على توصية لجنة الترشيحات والمكافآت وبما يتماشى مع التعليمات الصادرة عن هيئة السوق المالية.

مكافآت وبدلات اللجان وبدل حضور اجتماعات اللجان من الفترة 2025/01/01م حتى 2025/12/31م (ريال)

أعضاء اللجنة التنفيذية	المكافأة * 2024/06م إلى 2025/06م	بدل حضور الجلسات 2025/01/01م إلى 2025/06/30م	المجموع
م. رياض بن عبدالرحمن أبا الخيل	125,000	9,000	134,000
أ/ علي بن عبدالله العايد	125,000	9,000	134,000
م/ عبدالعزيز بن عبدالله الحبردي	125,000	9,000	134,000
أ/ عمر جاحضي	125,000	9,000	134,000
المجموع	500,000	36,000	536,000

(*) تصرف مكافآت السنة الثانية من الدورة السادسة عشر بعد انتهاء سنة الدورة في 2025/06/29م

أعضاء اللجنة التنفيذية	المكافأة * 2025/07/01م إلى 2025/12/31م	بدل حضور الجلسات 2025/07/01م إلى 2025/12/31م	المجموع
م. رياض بن عبدالرحمن أبا الخيل	62,500	12,000	74,500
أ/ علي بن عبدالله العايد	62,500	12,000	74,500
م/ عبدالعزيز بن عبدالله الحبردي	62,500	12,000	74,500
أ/ عمر جاحضي	62,500	12,000	74,500
المجموع	250,000	48,000	298,000

(*) تصرف مكافآت الستة أشهر الأولى من السنة الثالثة لدورة مجلس الإدارة في ديسمبر 2025م حسب سياسة مكافآت أعضاء مجلس الإدارة ولجانته

والإدارة التنفيذية المعتمدة من الجمعية العامة بتاريخ 2025/05/08م الموافق 1446/11/10هـ.

ثالثاً: مكافآت أعضاء الإدارة التنفيذية

الإدارة التنفيذية هي المسؤولة عن إدارة العمليات اليومية في الشركة، واقتراح وتنفيذ القرارات الاستراتيجية، مثل الرئيس التنفيذي والمدير المالي ونواب الرئيس التنفيذي وتنطبق الأحكام التالية على مكافأتهم:

- ترفع لجنة الترشيحات والمكافآت توصيتها إلى مجلس الإدارة للاعتماد بشأن مكافآت وعلاوات الإدارة التنفيذية.
- ترفع لجنة الترشيحات والمكافآت توصيتها بشأن مؤشرات الأداء الرئيسية للإدارة التنفيذية إلى مجلس الإدارة للاعتماد ويراعى عند وضع تلك المؤشرات أن تتناسب مع تحقيق الأهداف الاستراتيجية للشركة وتكون مرتبطة بالمكافآت.

مكافآت أكبر خمسة تنفيذيين خلال العام 2025م (ألف ريال)

المجموع الكلي مجموع مكافآت التنفيذيين عن المجلس	المكافآت المتغيرة					المكافآت الثابتة					وظائف كبار التنفيذيين	
	مكافأة نهاية الخدمة	المجموع	قيمة السهم المنلوحة	حطط تحفيزية طويلة الأجل	حطط تحفيزية قصيرة الأجل	أرباح امنووحة	مكافآت	المجموع	مزايا	بدلات		رواتب
4,554	375	157	-	-	-	-	936	3,086	398	672	2,016	الرئيس التنفيذي
2,771	-	151	-	-	-	-	411	2,209	483	426	1,300	الرئيس التنفيذي للشؤون المالية
1,905	-	73	-	-	-	-	288	1,544	264	317	963	الرئيس التنفيذي للتسويق والمبيعات
1,734	-	79	-	-	-	-	311	1,344	196	102	1,046	الرئيس التنفيذي للتصنيع
2,765	-	905	-	-	-	-	252	1,608	428	283	897	الرئيس التنفيذي للشؤون القانونية والحوكمة والامتثال
13,729	375	1,365	-	-	-	-	2,198	9,791	1,769	1,800	6,222	المجموع

ثانياً: مكافآت أعضاء اللجان

المجموع	بدل حضور الجلسات 2025/01/01م إلى 2025/06/30م	المكافأة* 2024/06م إلى 2025/06م	أعضاء لجنة المراجعة
162,000	12,000	150,000	أ/ إبراهيم بن حمد الراشد
162,000	12,000	150,000	أ/ فهد بن إبراهيم الجميح
162,000	12,000	150,000	أ/ عبدالعزيز بن عبدالله النعيم
486,000	36,000	450,000	المجموع

(*) تصرف مكافآت السنة الثانية من الدورة السادسة عشر بعد انتهاء سنة الدورة في 2025/06/29م

المجموع	بدل حضور الجلسات 2025/07/01م إلى 2025/12/31م	المكافأة* 2025/07/01م إلى 2025/12/31م	أعضاء لجنة المراجعة
87,000	12,000	75,000	أ/ إبراهيم بن حمد الراشد
87,000	12,000	75,000	أ/ فهد بن إبراهيم الجميح
87,000	12,000	75,000	أ/ عبدالعزيز بن عبدالله النعيم
261,000	36,000	225,000	المجموع

(*) تصرف مكافآت الستة أشهر الأولى من السنة الثالثة لدورة مجلس الادارة في ديسمبر 2025م حسب سياسة مكافآت أعضاء مجلس الإدارة ولجانته والإدارة التنفيذية المعتمدة بتاريخ 2025/05/08م الموافق 1446/11/10هـ.

المجموع	بدل حضور الجلسات 2025/01/01م إلى 2025/06/30م	المكافأة* 2024/06م إلى 2025/06م	أعضاء لجنة الترشيحات والمكافآت
131,000	6,000	125,000	أ/ تركي بن مساعد المبارك
131,000	6,000	125,000	أ/ محمد بن عبدالله الخريجي
131,000	6,000	125,000	أ/ عبدالعزيز بن سليمان الراجحي
393,000	18,000	375,000	المجموع

(*) تصرف مكافآت السنة الثانية من الدورة السادسة عشر بعد انتهاء سنة الدورة في 2025/06/29م

المجموع	بدل حضور الجلسات 2025/07/01م إلى 2025/12/31م	المكافأة* 2025/07/01م إلى 2025/12/31م	أعضاء لجنة الترشيحات والمكافآت
71,500	9,000	62,500	أ/ تركي بن مساعد المبارك
71,500	9,000	62,500	أ/ محمد بن عبدالله الخريجي
71,500	9,000	62,500	أ/ عبدالعزيز بن سليمان الراجحي
214,500	27,000	187,500	المجموع

(*) تصرف مكافآت الستة أشهر الأولى من السنة الثالثة لدورة مجلس الادارة في ديسمبر 2025م حسب سياسة مكافآت أعضاء مجلس الإدارة ولجانته والإدارة التنفيذية المعتمدة بتاريخ 2025/05/08م الموافق 1446/11/10هـ.



حقوق المساهمين
وعلاقات المستثمرين

08

حقوق المساهمين وعلاقات المستثمرين

علاقات المساهمين

تعزيزاً لعلاقة الشركة مع أصحاب المصلحة سواءً على الصعيد الخارجي المتمثل في المساهمين والمستثمرين، والعملاء، والمجتمع أو على الصعيد الداخلي والذي يتمثل في منسوبي الشركة باعتبارهم شركاء النجاح وأساس نموها وازدهارها، وإيماناً بأهمية الحوكمة المؤسسية التي تهدف إلى حماية حقوق المساهمين، تولي الشركة أولوية قصوى لرعاية حقوق المساهمين والحفاظ عليها، مع تمكينهم من ممارساتها بكل شفافية. وذلك من خلال تبني خطط وأهداف استراتيجية لتحقيق كلاً من الاستدامة والتوازن بين الحوكمة المؤسسية والاجتماعية والبيئية، وضمان تحقيق الاستدامة عبر برامج متكاملة تدعم هذا التوجه وتُرسخ قيم الشفافية والمساءلة في جميع أعمال الشركة.

تمكين المساهمين والمستثمرين من الحصول على المعلومات

تلتزم شركة أسمنت ينبع بالشفافية في تعاملها مع أصحاب المصلحة، حيث تقوم بنشر التقارير المالية، الإعلانات، والقرارات الجوهرية عبر موقع السوق المالية "تداول" بالإضافة إلى إصدار التقرير السنوي لمجلس إدارتها. كما أنشأت الشركة إدارة مخصصة لمتابعة شؤون المساهمين، بهدف تعزيز التواصل والرد على استفساراتهم، مما يعكس حرصها على تلبية احتياجات المساهمين وضمان رضاهم.

الإجراءات التي اتخذها مجلس الإدارة لإحاطة أعضائه (وبخاصة غير التنفيذيين) علماً بمقترحات المساهمين وملاحظاتهم حيال الشركة وأدائها

يستعرض المجلس في اجتماعاته ملاحظات المساهمين وأسئلتهم واستفساراتهم (إن وجدت) وذلك من خلال إدارة علاقات المساهمين بالشركة وكذلك من خلال أسئلة المساهمين في الجمعيات العامة.

الجمعيات العامة للمساهمين لعام 2025م وأعضاء مجلس الإدارة الحاضرين

الاسم	الوصف	التصنيف	سجل حضور الجمعيات العامة العادية رقم (45) 1446/11/10 هـ 2025/05/08م	إجمالي الحضور
أ/ فهد بن سليمان الراجحي	رئيس مجلس الإدارة	غير تنفيذي	حضر	1
أ/ محمد بن عبد الله الخريجي	نائب رئيس مجلس الإدارة	غير تنفيذي	حضر	1
أ/ علي بن عبد الله العايد	عضو مجلس الإدارة الرئيس التنفيذي	تنفيذي	حضر	1
أ/ إبراهيم بن حمد الراشد	عضو - رئيس لجنة المراجعة	مستقل	حضر	1
م/ رياض بن عبد الرحمن أبا الخيل	عضو - رئيس اللجنة التنفيذية	مستقل	حضر	1
أ/ تركي بن مساعد المبارك	عضو - رئيس لجنة الترشيحات والمكافآت	مستقل	حضر	1
أ/ عبد العزيز بن سليمان الراجحي	عضو	غير تنفيذي	حضر	1
م/ عبد العزيز بن عبد الله الحبردي	عضو	مستقل	حضر	1
أ/ فهد بن إبراهيم الجميح	عضو	مستقل	حضر	1
أ/ عمر جاحضي	عضو	مستقل	حضر	1

عدد طلبات الشركة لسجل المساهمين وتواريخ تلك الطلبات وأسبابها

عدد طلبات الشركة لسجل المساهمين	تاريخ الطلب	أسباب الطلب
1	2025/01/05	إجراءات الشركة
2	2025/05/08	الجمعية العامة
3	2025/06/30	إجراءات الشركة
4	2025/08/10	ملف أرباح
5	2025/08/21	إجراءات الشركة
6	2025/09/14	إجراءات الشركة
7	2025/12/11	ملف أرباح

إعلانات الشركة في موقع تداول

عنوان الإعلان	تاريخ الإعلان
تعلم شركة أسمنت ينبع عن استلامها إشعار من شركة أرامكو السعودية بتعديل أسعار منتجات الوقود المستخدمة في الإنتاج.	2025/01/02
تعلم شركة أسمنت ينبع عن آخر التطورات بخصوص استلامها إشعار من شركة أرامكو السعودية بتعديل أسعار منتجات الوقود المستخدمة في الإنتاج.	2025/01/13
تعلم شركة أسمنت ينبع عن النتائج المالية السنوية الموحدة للفترة المنتهية في 2024/12/31م	2025/03/17
يدعو مجلس إدارة شركة أسمنت ينبع المساهمين إلى حضور اجتماع الجمعية العامة العادية (الاجتماع الأول) عبر وسائل التقنية الحديثة	2025/04/15
تعلم شركة أسمنت ينبع عن نتائج اجتماع الجمعية العامة العادية (الاجتماع الأول)	2025/05/11
تعلم شركة أسمنت ينبع عن النتائج المالية الأولية الموحدة المختصرة للفترة المنتهية في 2025/03/31م (ثلاثة أشهر)	2025/05/15
تعلم شركة أسمنت ينبع عن آخر تطورات مذكرة التفاهم غير الملزمة الموقعة مع شركة أسمنت المنطقة الجنوبية	2025/06/23
تعلم شركة أسمنت ينبع عن إطلاق "الأكاديمية الوطنية للأسمنت" بالتعاون مع وزارة الصناعة والثروة المعدنية ومشاركة إستراتيجية مع المؤسسة العامة للتدريب التقني والمهني	2025/07/03
تعلم شركة أسمنت ينبع عن قرار مجلس الإدارة بتوزيع أرباح نقدية على المساهمين عن النصف الأول من العام المالي 2025م	2025/07/14
تعلم شركة أسمنت ينبع عن النتائج المالية الأولية الموحدة المختصرة للفترة المنتهية في 2025/06/30م (ستة أشهر)	2025/07/23
تعلم شركة أسمنت ينبع عن آخر تطورات مذكرة التفاهم غير الملزمة الموقعة مع شركة أسمنت المنطقة الجنوبية	2025/09/22
تعلم شركة أسمنت ينبع عن النتائج المالية الأولية الموحدة المختصرة للفترة المنتهية في 2025/09/30م (تسعة أشهر)	2025/10/22
تعلم شركة أسمنت ينبع عن قرار مجلس الإدارة بتوزيع أرباح نقدية على المساهمين عن النصف الثاني من العام المالي 2025م	2025/12/07



إقرارات
مجلس الإدارة

09

إقرارات مجلس الإدارة

أي عقوبة أو جزاء أو تدبير احترازي أو قيد احتياطي مفروض على الشركة من الهيئة أو من أي جهة إشرافية أو تنظيمية أو قضائية أخرى:

الجهة الموقعة للعقوبة أو الجزاء	السبب	العقوبة	الإجراء المتخذ من الشركة
المركز الوطني للرقابة على الالتزام البيئي	مخالفة	50,000 ريال	تم تقديم استئناف وتم تأييد الحكم الابتدائي
المركز الوطني للرقابة على الالتزام البيئي	مخالفة	20,000 ريال	تم تقديم استئناف وتم تأييد الحكم الابتدائي
المركز الوطني للرقابة على الالتزام البيئي	مخالفة	10,000 ريال	تم تقديم استئناف وتم تأييد الحكم الابتدائي

نتائج المراجعة السنوية لفعالية إجراءات الرقابة الداخلية بالشركة

رأي لجنة المراجعة في مدى كفاية نظام الرقابة الداخلية في الشركة:

نظراً إلى أهمية الرقابة الداخلية التي تعد أحد أهم الأساسيات في حماية أصول الشركة ودعمها في تحقيق أهدافها، يحرص مجلس إدارة شركة أسمنت ينبع على التحقق من فاعلية تلك الإجراءات من خلال المراجعة السنوية لها، إذ تعد أن إجراءات الرقابة المالية، التشغيلية، والإدارية السليمة عاملاً أساسياً للحد من مخاطر سوء استغلال أصول الشركة وتأثيره على أعمالها، ومن هذا المنطلق، تأتي أهمية مراجعة تلك الإجراءات بشكل سنوي للتحقق من فاعليتها وكفاءتها، وإدخال التعديلات اللازمة على تلك الإجراءات.

وايماناً من مجلس الإدارة بأهمية الدور المحوري للرقابة الداخلية، فقد أولت إجراءات الرقابة الداخلية العناية الفائقة وذلك بتكليف لجنة المراجعة بالإشراف على أعمال إدارة المراجعة الداخلية، وتتمثل مهمة اللجنة في ضمان التنفيذ الأمثل لخطة تنفيذ المراجعة الداخلية المعتمدة، التي تستند إلى نهج قائم على تقييم المخاطر، وذلك للسنة المالية المنتهية في 31 ديسمبر 2025م.

إقرارات مجلس الإدارة

الإقرار

يقر مجلس إدارة شركة أسمنت ينبع، وفقاً للمعلومات المتوفرة لديه وبناءً على تقرير مراجع حسابات الشركة ومعطيات السوق الحالية وكذلك المؤشرات المستقبلية، بما يلي:

- أنه تم إعداد السجلات المحاسبية بالشكل الصحيح وفقاً للمعايير المحاسبية الصادرة عن الهيئة السعودية للمحاسبين والمراجعين.
- إن نظام الرقابة الداخلية أعد على أسس سليمة وتم تنفيذه بفعالية.
- المركز المالي ونتائج أعمال الشركة تؤكدان على قدرة الشركة على الاستمرار في نشاطها بمشيئة الله.
- لا توجد أعمال أو عقود تكون الشركة طرفاً فيها أو كانت فيها مصلحة لأحد أعضاء مجلس إدارة الشركة أو لكبار التنفيذيين فيها أو لأي شخص ذي علاقة بأي منهم.
- لا توجد أي أعمال منافسة للشركة أو لأي من فروع النشاط الذي تزاوله والتي يزاولها أو كان يزاولها أي عضو من أعضاء مجلس الإدارة.

الخاتمة

ختاماً، استهدف هذا التقرير استعراض أبرز إنجازات شركة أسمنت ينبع، وتسليط الضوء على أهم أعمالها ومبادراتها خلال العام، والذي شهد تحقيق نتائج نوعية وإنجازات متقدمة تعكس التزام الشركة بمواكبة مستهدفات رؤية المملكة العربية السعودية 2030، وتعزيز دورها في دعم القطاع الصناعي، ورفع تنافسية صناعة الأسمنت محلياً وعالمياً.

وتؤكد الشركة من خلال ما تحقق من منجزات حرصها على مواصلة مسيرة النمو المستدام، وتعزيز كفاءة الأداء، وتبني أفضل الممارسات التشغيلية والحوكومية، بما يسهم في ترسيخ مكانة المملكة في مصاف الدول الصناعية المتقدمة، ودعم الاقتصاد الوطني.

ويتقدم مجلس إدارة شركة أسمنت ينبع بخالص الشكر والتقدير للسادة المستثمرين والمساهمين على ثقتهم المستمرة ودعمهم المتواصل، والتي كان لها بالغ الأثر في تحقيق هذه النجاحات، سائلين المولى عز وجل أن يحفظ خادم الحرمين الشريفين الملك سلمان بن عبدالعزيز آل سعود، وسمو ولي عهده الأمين صاحب السمو الملكي الأمير محمد بن سلمان بن عبدالعزيز آل سعود، وأن يوفقهما لما فيه خير الوطن وازدهاره، وأن يديم على المملكة نعمة الأمن والأمان والاستقرار.

كما يتقدم مجلس الإدارة بجزيل الشكر وعظيم الامتنان لكافة منسوبي الشركة، تقديراً لما يبذلونه من تفانٍ وإخلاص في أداء أعمالهم، والذي أسهم في دعم استمرارية أعمال الشركة، والحفاظ على تميزها وتقدمها، وتحقيق مستهدفاتها الاستراتيجية.

والله ولي التوفيق، والسلام عليكم ورحمة الله وبركاته.

مجلس الإدارة

بِسْمِ اللَّهِ الرَّحْمَنِ الرَّحِيمِ

بِسْمِ اللَّهِ الرَّحْمَنِ الرَّحِيمِ



 www.ycc.sa

   @yanbu_cement