



نابغ الصلعة
NABA ALSAHA



التقرير السنوي للسنة المالية المنتهية

في ٣١ ديسمبر ٢٠٢٢ م

فهرس المحتويات

الصفحة	المحتويات
٤	المقدمة
٥	كلمة رئيس مجلس الإدارة
٦	كلمة الرئيس التنفيذي
٧	نبذة عن الشركة
٧	مسيرة الشركة
٨	أبرز إنجازات الشركة لعام ٢٠٢٢ م
٩	رسالة ورؤية الشركة
٩	القيم الحاكمة
١٠	نواحي القوة والمزايا التنافسية للشركة
١٠	استراتيجية الشركة
١١	مجلس الإدارة
١٣-١١	السيرة الذاتية لأعضاء مجلس الإدارة
١٤	سجل اجتماعات مجلس الإدارة
١٤	رؤية مجلس الإدارة
١٤	مسئوليات رئيس مجلس الإدارة
١٦-١٥	مسئوليات أعضاء مجلس الشركة
١٧	مسئوليات أمين السر
١٧	لجنة المراجعة
١٨	أعضاء لجنة المراجعة
١٨	سجل اجتماعات لجنة المراجعة
١٨	إدارة المراجعة الداخلية
١٨	رأي المراجع الخارجي للشركة على القوائم المالية السنوية
١٩	الهيكل التنظيمي للشركة
٢٠	مكافآت أعضاء المجلس ولجنة المراجعة
٢١	حقوق المساهمين
٢١	العقود والتعاملات مع أطراف ذات العلاقة
٢٤-٢٢	تقرير الأداء المالي
٢٤	سياسة الشركة في توزيع الأرباح
٢٤	المعلومات المتعلقة بأي قروض على الشركة
٢٥	برنامج تحسين الجودة
٢٥	المشاركة المجتمعية
٢٥	مبادرات المسؤولية المجتمعية المؤسسية للشركة
٢٥	برامج التعليم والتدريب
٢٦	ملحق-بيان المدفوعات النظامية
٢٧	شكر و تقدير

مقدمة

يسر رئيس وأعضاء مجلس إدارة شركة نبع الصحة للخدمات الطبية أن يقدم لمساهمي الشركة الكرام التقرير السنوي والذي يستعرض أهم إنجازات الشركة ومركزها المالي للسنة المالية المنتهية في ٣١ ديسمبر ٢٠٢٢م والذي تم إعداده بما يتوافق مع متطلبات لائحة حوكمة الشركات الصادرة عن هيئة السوق المالية، ونظام الشركات السعودي ، والنظام الأساسي للشركة ، أملين أن يعكس هذا التقرير تطلعات المساهمين نحو المزيد من التقدم

كلمة رئيس مجلس الإدارة

إلى مساهميننا الأعزاء

السلام عليكم ورحمة الله وبركاته :

أصالة عن نفسي وبالنيابة عن أعضاء مجلس الإدارة الكرام ، نشركم التقرير السنوي لعام ٢٠٢٢م والذي يستعرض أداء الشركة وأنشطتها وإنجازاتها التي شهدتها خلال العام .

بناء على الاستراتيجية التي تبنتها الشركة في التركيز على الاستثمار في القطاع الصحي ، فقد حققت الشركة تحسناً في ربحية السهم بنسبة ٤ % مقارنة بعام ٢٠٢١ م ، كما ان الشركة ألزمت بتطبيق الاستراتيجية التطويرية والتي أدت إلى التوسع الافقي والعمودي في مجال أعمال الشركة .

وفي ظل التحديات المستمرة للوائح التنفيذية الصادرة عن هيئة السوق المالية ، فإننا نؤكد التّأمننا بمبادئ الحوكمة وما يتعلق بها من أنظمة رقابية داخلية وخارجية .

وسوف تعمل الشركة بصفة مستمرة على تقييم أنشطتها بما يتوافق مع إستراتيجيتها وذلك بهدف تعزيز مركزها المالي لتحقيق أفضل النتائج في المستقبل .

كما أتقدم بالشكر لمساهميننا الكرام على ثقهم بشركتهم ، متطلعين معكم للمزيد من النجاح والنمو، والله ولي التوفيق .

اخوكم / عبد الوهاب محمد العجروش

كلمة الرئيس التنفيذي

السادة المساهمين الكرام

السلام عليكم ورحمة الله وبركاته

الحمد لله رب العالمين الذي وفقنا في اداء متميز رغم التحديات واصلنا النجاحات في دفع عجلة نمو الشركة للأمام والتي تمثلت في زيادة الإيرادات بنسبة ١٠٪ عن العام السابق والتي أدت إلى تحسن لرباح الشركة و تدفقاتها النقدية والتي أسهمت في استقرار الوضع المالي للشركة والتي تمكننا بإذن الله من التوسع المستقبلي لتحقيق أهداف الشركة في ذلك .

اخوكم / نذير محمد حسن الجشي

نبذة عن الشركة :

تأسست شركة نبع الصحة للخدمات الطبية في مدينة الخبر بموجب عقد التأسيس المئبث لدى كاتب العدل المكلف بالغرفة التجارية الصناعية بالمنطقة الشرقية برقم ٣٩٤٦٠٠٤٢ وتاريخ ١٤٣٩/٠٣/٢٥ هـ كشركة ذات مسؤولية محدودة، ثم تحولت إلى شركة مساهمة سعودية مقللة بموجب القرار الوزاري رقم ق/٩٠ وتاريخ ١٤٤٠/٠٤/٢٤ هـ، و من ثم إلى شركة مساهمة مدرجة في السوق الموازي نمو تحت سجل تجاري رقم ٢٠٥١٠٦٥٥٦٨، ويبلغ رأسمالها ٧٠ مليون ريال سعودي، وتمارس شركة نبع الصحة للخدمات الطبية وفق لنظام الأساس نشاطها من خلال الأنشطة التالية:

- إقامة وإدارة وتشغيل المستشفيات والمستوصفات والمراكز الطبية
- تقديم الخدمات الطبية.
- صيانة وتشغيل المباني والمجمعات السكنية.
- تجارة الجملة والتجزئة في الأدوية والمستحضرات الطبية والأجهزة والمعدات الطبية ومستلزمات المستشفيات.
- إقامة وإدارة وتشغيل الكليات والمعاهد الأهلية.
- الوكالات التجارية بعد تسجيل كل وكالة لدى وزارة التجارة والاستثمار.

لشركة نبع الصحة للخدمات الطبية عدة الفروع، وهي الآتي:

- مستشفى الزهراء العام
- صيدلية منارة الحرمين
- فرع شركة نبع الصحة للخدمات الطبية
- فرع الإنشاءات المعمارية

v

مسيرة شركة نبع الصحة



ابرز إنجازات الشركة للعام ٢٠٢٢ م

تم الحصول على جميع التراخيص اللازمة لمستشفى الرياض وتم البدء في الأعمال ومن المتوقع الانتهاء منها بحلول ٢٠٢٦ م بإذن الله



رسالة الشركة

الالتزام بتقديم خدمات متكاملة ذات جودة عالية من خلال كوادر مؤهلة واستخدام أحدث التقنيات لضمان رضا العملاء.

رؤية الشركة

أن تكون من أفضل مقدمي الخدمات الطبية و التشغيلية في المملكة وفق أعلى معايير الجودة

القيم الحاكمة

- ن: نحن وأنتم فريق واحد.
- ب: بدأنا بقوة ومستمرين بجودة
- ع: عنواننا الأمانة
- ا: الشفافية
- ل: لا سقف لحدود ابداعنا
- ص: صرنا متميزين بالمحافظة على عملاتنا.
- ح: حلمنا الريادة
- هـ: هي بكم ولكم

نواحي القوة والمزايا التنافسية للشركة

- فريق اداري متكامل لدية خبرة تشغيلية تمتد لأكثر من ٣٨ عام.

- استقرار مالي ومستوى ربحية جيد.

- شركة طموحة تمتلك إمكانيات تساعد على التوسع من خلال التخطيط الاستراتيجي واغتنام الفرص.

- استراتيجية وخطط مرنة متماشية مع متغيرات القطاع الصحي تماشياً مع رؤية ٢٠٣٠ مع استخدام المؤشرات للقياس والتحسين .

استراتيجية الشركة

- الارتقاء بالخدمات وفقاً أعلى مستويات الجودة بناءً على الخبرات الممتدة لأكثر من ٣٨ عاماً.

- زيادة حصة الشركة في سوق الخدمات بالاستفادة من النمو القوي في اقتصاد المملكة وتماشياً مع رؤية ٢٠٣٠ والتي تدعم الاستثمار من خلال الدعم اللامحدود وتقديم القروض.

- تنمية وتنوع مصادر دخل الشركة من خلال التوسع في الأعمال وتحسين جودته.

مجلس الإدارة

* أعضاء مجلس الإدارة وأمين السر:

يتولى إدارة الشركة مجلس إدارة مؤلف من (5) خمسة أعضاء تنتخبهم الجمعية العامة للمساهمين لمدة لا تزيد عن (3) ثلاث سنوات.

الاسم	المنصب	صفة العضوية	الاستقلالية	تاريخ العضوية
عبد الوهاب محمد سعد العجروش	رئيس مجلس الإدارة	غير تنفيذي	مستقل	٢٠٢١/٠٧/١٤ م
نذير محمد حسن عبدالله الجشي	نائب رئيس مجلس الإدارة والرئيس التنفيذي	تنفيذي	غير مستقل	٢٠٢١/٠٧/١٤ م
نايف محمد حسن عبدالله الجشي	عضو مجلس الإدارة	تنفيذي	غير مستقل	٢٠٢١/٠٧/١٤ م
أحمد سعود عبدالعزيز شاهيبي	عضو مجلس الإدارة	غير تنفيذي	مستقل	٢٠٢١/٠٧/١٤ م
علي أحمد عبد الله الحليلي	عضو مجلس الإدارة	غير تنفيذي	مستقل	٢٠٢١/٠٧/١٤ م
هبة محمد حسين المضيوي	أمين السر	-	-	٢٠٢١/١٠/٠٦ م

١١

السيرة الذاتية لأعضاء مجلس الإدارة:

السيرة الذاتية لعبد الوهاب محمد سعد العجروش

عبد الوهاب محمد سعد العجروش	
رئيس مجلس الإدارة.	المنصب
بكالوريوس محاسبة من جامعة الملك سعود – الرياض، المملكة العربية السعودية، عام ١٩٩٠ م.	المؤهلات العلمية
<ul style="list-style-type: none"> • شريك تنفيذي في شركة ارساء الجزيرة لحللول الاعمال من عام ٢٠١٦ م إلى عام ٢٠٢٠ م. • مساعد مدير عام في مجموعة سامبا المالية من عام ١٩٩٠ م إلى عام ٢٠١٦ م. • مساعد مراجع في شركة ارنست أند يونج من عام ١٩٨٩ م إلى عام ١٩٩٠ م. 	الخبرات العملية المسابقة
<ul style="list-style-type: none"> • رئيس مجلس إدارة شركة نبع الصحة للخدمات الطبية منذ ١٤ يوليو ٢٠٢١ م • مدير عام شركة بروتاكس 	المناصب الحالية

نذير محمد حسن عبدالله الجشي

المناصب	نائب رئيس مجلس الإدارة والرئيس التنفيذي.
المؤهلات العلمية	<ul style="list-style-type: none"> ● بكالوريوس العلوم الإدارية من جامعة سونوما، ولاية كاليفورنيا – الولايات المتحدة الأمريكية، عام ١٩٨٩م. ● دبلوم الخدمات الإدارية من بنك سامبا، الرياض – المملكة العربية السعودية، عام ١٩٩٤م.
الخبرات العملية السابقة	<ul style="list-style-type: none"> ● مدير عام مستوصف الأمل بالقطيف من عام ١٩٩٨م إلى عام ٢٠٠٨م. ● مدير ف مجموعة الخدمات المصرفية والاستثمارات الخاصة ببنك الجزيرة من عام ١٩٩٧م إلى عام ١٩٩٨م. ● مدير عام مستوصف الأمل بالقطيف من عام ١٩٩٦م إلى عام ١٩٩٧م. ● مدير فرع في بنك سامبا من عام ١٩٩١م إلى عام ١٩٩٦م. ● مدقق حسابات في البنك العربي من عام ١٩٨٩م إلى عام ١٩٩١م.
المناصب الحالية	<ul style="list-style-type: none"> ● نائب مجلس إدارة شركة نبع الصحة للخدمات الطبية منذ يوليو ٢٠٢١م ● الرئيس التنفيذي لشركة نبع الصحة منذ عام ٢٠١٩م ● المدير العام التنفيذي في مستشفى الزهراء العام منذ عام ٢٠٠٨م.

نايف محمد حسن عبدالله الجشي

المناصب	عضو مجلس الإدارة.
المؤهلات العلمية	<ul style="list-style-type: none"> ● بكالوريوس إدارة الأعمال من جامعة الملك فهد للبترول والمعادن – الظهران، المملكة العربية السعودية، عام ٢٠٠٦م. ● ماجستير إدارة العلامات التجارية من جامعة برونل، لندن – بريطانيا، عام ٢٠١٦م.
الخبرات العملية السابقة	<ul style="list-style-type: none"> ● مدير تطوير الأعمال في شركة تكستكبر للمطالبات التأمينية من عام ٢٠١٧م إلى عام ٢٠٢٠م. ● شريك ومستشار إداري في شركة ألفا العالمية للاستشارات الإدارية من عام ٢٠٠٩م إلى عام ٢٠١٧م. ● شريك ومدير مالي وإداري في شركة ألفا العالمية للمقاولات من عام ٢٠٠٩م إلى عام ٢٠١١م. ● مدير علاقات - قسم الشركات في مجموعة سامبا المالية من عام ٢٠٠٦م إلى عام ٢٠١٠م.
المناصب الحالية	<ul style="list-style-type: none"> ● مدير تطوير الأعمال في شركة نبع الصحة للخدمات الطبية منذ عام ٢٠٢٠م. ● عضو في اللجنة المالية بغرفة الشرقية منذ عام ٢٠١٨م. ● عضو مجلس إدارة في صندوق ألفا للأسهم السعودية منذ عام ٢٠١٨م.

أحمد سعود عبد العزيز شاهيني

المنصب	عضو مجلس الإدارة.
المؤهلات العلمية	بكالوريوس تسويق من جامعة الملك فهد للبترول والمعادن، الظهران، المملكة العربية السعودية، عام ٢٠٠٦م. ماجستير إدارة الأعمال من معهد التنمية الإدارية (IMD)، (سويسرا)، عام ٢٠١٧م.
الخبرات العملية السابقة	<ul style="list-style-type: none"> المدير العام في شركة شاهيني للتوزيع من عام ٢٠١٦م إلى عام ٢٠١٨م. مدير تطوير الأعمال في شركة شاهيني للتوزيع من عام ٢٠١١م إلى عام ٢٠١٦م. مدير المبيعات في شركة شاهيني للتوزيع من عام ٢٠٠٩م إلى عام ٢٠١١م. مدير فرع في شركة شاهيني للتوزيع من عام ٢٠٠٧م إلى عام ٢٠٠٩م. منسق سلاسل الإمداد في شركة بروكتر أند جامبل من عام ٢٠٠٦م إلى عام ٢٠٠٧م. عضو مجلس إدارة في الإتحاد السعودي للملاكمة منذ عام ٢٠١٧م إلى عام ٢٠٢١م.
المناصب الحالية	<ul style="list-style-type: none"> عضو مجلس إدارة في شركة صناعات الخير للكيمائيات غير العضوية منذ عام ٢٠٢١م. عضو مجلس إدارة في مجموعة شاهيني القابضة منذ عام ٢٠٢٠م. عضو مجلس إدارة في شركة بلوميو منذ عام ٢٠١٨م.

علي أحمد عبد الله الجليلي

المنصب	عضو مجلس الإدارة.
المؤهلات العلمية	بكالوريوس محاسبة من جامعة الملك سعود، الرياض، المملكة العربية السعودية، عام ١٩٨٠م.
الخبرات العملية السابقة	<ul style="list-style-type: none"> رئيس مجموعة إدارة المخاطر في البنك العربي من عام ٢٠٠٦م إلى عام ٢٠١٨م. عضو مجلس إدارة ورئيس لجنة المراجعة في الشركة السعودية للمعلومات الائتمانية (سمة) من عام ٢٠١٤م إلى عام ٢٠١٧م. رئيس إدارة مخاطر الائتمان في البنك العربي من عام ٢٠٠٢م إلى عام ٢٠٠٦م. تنفيذي أول – تدقيق داخلي في بنك ساب من عام ١٩٩٨م إلى عام ٢٠٠٢م. مدير أول لخدمات الشركات المصرفية في المنطقة الشرقية في بنك ساب من عام ١٩٩١م إلى عام ١٩٩٨م. مدير الخدمات المصرفية للشركات في المنطقة الشرقية في بنك ساب من عام ١٩٨٩م إلى عام ١٩٩١م. شغل مناصب إدارية متنوعة في الفروع الرئيسية والمكتب الإقليمي لبنك ساب بما في ذلك مدير الفرع ونائب مدير الائتمان ومدير الاستيراد والتصدير ونائب المدير (العمليات) ومدير التسويق من عام ١٩٨٣م إلى عام ١٩٨٩م. محاضر في المحاسبة في جامعة الملك سعود من عام ١٩٨٠م إلى عام ١٩٨١م.

سجل اجتماعات مجلس الإدارة

الاسم	الصفة	٢٦،٠٤،٢٠٢٢	١١،٠٩،٢٠٢٢	٢٢،١١،٢٠٢٢	١٦،١٠،٢٠٢٢
عبد الوهاب العجروش	رئيس مجلس الإدارة	√	√	√	√
نذير الجثي	نائب الرئيس	√	√	√	√
نايف الجثي	عضو	√	√	√	√
علي الحليلي	عضو	√	√	√	√
أحمد شاهيني	عضو	√	√	√	-

رؤية مجلس الإدارة

إن كيان شركة نبع الصحة للخدمات الطبية قائم على الإستثمار في قطاع الرعاية الصحية وخدمة المجتمع، وحيث يعد القطاع الصحي من أهم وأكبر القطاعات التنموية. وهنا قام مجلس إدارة الشركة بالعمل على رفع كفاءة الشركة والمضي بها قدماً نحو مستقبل مبشر، وأضعاً رؤية ٢٠٣٠ نصب عينه، وما يستبشر من خلالها بنمو إيرادات القطاع الصحي والذي يصب في خدمة الاقتصاد الوطني ومصالح المساهمين.

مسئوليات رئيس مجلس الإدارة

- ضمان تمتع المجلس بالدعم الكافي وتزويده بكافة المعلومات الضرورية الكاملة والواضحة والصحيحة وغير المضللة في الوقت المناسب والتي تساعد في اتخاذ قراراته بشكل فعال وسليم.
- التحقق من قيام المجلس بمناقشة القضايا الأساسية والهامة وعدم تأجيلها واتخاذ القرارات المناسبة المتعلقة بها وخلال الوقت المناسب.
- تمثيل الشركة أمام الغير وفق ما ينص عليه نظام الشركات ولوائحه التنفيذية ونظام الشركة الأساسي.
- تمكين وتشجيع أعضاء المجلس على ممارسة مهامهم بفعالية والمشاركة الكاملة في أعمال وأنشطة المجلس وضمان أن يعمل المجلس كفريق واحد بما يحقق مصلحة الشركة.
- ضمان وجود قنوات للتواصل الفعلي مع المساهمين وإبصال أرائهم إلى المجلس ومناقشتها معهم.
- تشجيع العلاقات البناءة والمشاركة الفعالة بين كل من المجلس والإدارة التنفيذية وبين الأعضاء التنفيذيين وغير التنفيذيين والمستقلين وإيجاد ثقافة تشجع على النقد البناء.
- وضع جدول أعمال اجتماعات المجلس في بداية العام ويتضمن الأعمال والموضوعات التي سيتم مناقشتها خلال هذا العام (حسب قدرته على التوقع وقراءته للمستقبل فيما يتعلق بهذه الموضوعات) مع الأخذ في الاعتبار أي مسألة يطرحها أحد أعضاء المجلس أو يثيرها مراجع الحسابات والتشاور مع أعضاء المجلس والمدير العام التنفيذي عند إعداد جدول أعمال المجلس.
- الدعوة لاجتماعات المجلس ورئاسة جلساته أو تفويض أحد أعضائه بذلك.
- ترأس اجتماعات الجمعية العامة العادية وغير العادية لمساهمي الشركة أو تفويض أحد أعضاء المجلس بذلك.
- التصديق على قرارات المجلس والمستخرجات المأخوذة منها أو تفويض غيره بهذه الصلاحيات.
- عقد لقاءات بصفة دورية مع أعضاء المجلس غير التنفيذيين دون حضور أي تنفيذي في الشركة.

- إبلاغ الجمعية العامة العادية عند انعقادها بالأعمال والعقود التي يكون لأحد أعضاء المجلس مصلحة مباشرة أو غير مباشرة فيها على أن يتضمن هذا الإبلاغ المعلومات التي قدمها العضو إلى المجلس وفقا للفقرة (١٤) من المادة (٣٠) من لائحة حوكمة الشركات الصادرة عن الهيئة وأن يرافق هذا التبليغ تقرير خاص من مراجع حسابات الشركة الخارجي.
- التحقق من إتباع جميع قوانين وأنظمة الدولة ذات العلاقة والعمل بموجب النظام الأساسي للشركة وغيره من الاتفاقيات وذلك لضمان صحة وفعالية اجتماعات المجلس وقراراته.
- الموازنة في تشجيع المناقشات وطرح الأسئلة داخل الاجتماعات ودفعها في اتجاه الوصول إلى اتخاذ القرارات الهامة والسليمة في فترة معقولة ووقت قصير نسبيا.
- الإشراف على تكوين جميع اللجان المنبثقة عن المجلس.
- العمل بشكل متواصل على تطوير المجلس وتعزيز مهارات الأعضاء ورفع درجة وعيهم ومعرفتهم ورفع روح المشاركة وروح الفريق والعمل الجماعي لديهم.
- تزويد المساهمين بالقوائم المالية للشركة، وتقرير مجلس الإدارة، وتقرير مراجع الحسابات، ما لم تنشر في صحيفة يومية توزع في مركز الشركة الرئيس، وعليه أيضا أن يرسل صورة من هذه الوثائق إلى وزارة التجارة والهيئة وذلك قبل تاريخ انعقاد الجمعية العامة بخمسة عشر يوما على الأقل.
- يتولى نائب رئيس المجلس القيام بمهام الرئيس عند غيابه عدا ما يختص به الرئيس لنقصه.

مسئوليات أعضاء مجلس الإدارة

- يلتزم كل عضو بمبادئ الصدق والأمانة والولاء والعناية والاهتمام بمصالح الشركة والمساهمين وتقديمها على مصالحه الشخصية.
- تقديم المقترحات لتطوير إستراتيجية الشركة.
- مراقبة أداء الإدارة التنفيذية ومدى تحقيقها لأهداف الشركة وأغراضها.
- مراجعة التقارير الخاصة بأداء الشركة.
- التحقق من سلامة ونزاهة القوائم والمعلومات المالية للشركة.
- التحقق من أن الرقابة المالية ونظم إدارة المخاطر في الشركة قوية.
- تحديد المستويات الملائمة لمكافآت أعضاء الإدارة التنفيذية.
- إبداء الرأي في تعيين أعضاء الإدارة التنفيذية وعزلهم.
- المشاركة في وضع خطة التعاقب والإحلال في وظائف الشركة التنفيذية.
- الالتزام التام بأحكام نظام الشركات ونظام السوق المالية ولوائحها التنفيذية والأنظمة ذات الصلة والنظام الأساسي عند ممارسته لمهام عضويته في المجلس والامتناع من القيام أو المشاركة في أي عمل يشكل إساءة لتدبير شؤون الشركة.
- حضور اجتماعات المجلس والجمعية العامة وعدم التغيب عنها إلا لعذر مشروع يخطر به رئيس المجلس مسبقا أو لأسباب طارئة.
- تخصيص وقت كافٍ للإطلاع بمسؤولياته والتحضير لاجتماعات المجلس ولجانته والمشاركة فيها بفعالية بما في ذلك توجيه الأسئلة ذات العلاقة ومناقشة كبار التنفيذيين بالشركة.

- الاطلاع على وقائع ومحاضر اجتماعات المجلس وفهمها بشكل جيد وطلب إيضاح أي نقطة غير واضحة في تلك المحاضر ودراسة وتحليل المعلومات ذات الصلة بالموضوعات التي ينظر فيها مجلس الإدارة قبل إبداء الرأي بشأنها.
- تمكين أعضاء المجلس الآخرين من إبداء آرائهم بحرية وحث المجلس على مداولة الموضوعات واستقصاء آراء المختصين من أعضاء الإدارة التنفيذية للشركة ومن غيرهم إذا ظهرت حاجة إلى ذلك.
- إبلاغ المجلس بشكل كامل وفوري بأي مصلحة له مباشرة كانت أم غير مباشرة في الأعمال والعقود التي تتم لحساب الشركة وأن يتضمن ذلك الإبلاغ طبيعة تلك المصلحة وحدودها وأسماء أي أشخاص معينين بها والفائدة المتوقع الحصول عليها بشكل مباشر أو غير مباشر من تلك المصلحة سواء أكانت تلك الفائدة مالية أم غير مالية وعلى ذلك العضو عدم المشاركة في التصويت على أي قرار يصدر بشأن ذلك وذلك وفقاً لأحكام نظام الشركات ونظام السوق المالية ولوائحها التنفيذية.
- إبلاغ المجلس بشكل كامل وفوري بمشاركته المباشرة أو غير المباشرة في أي أعمال من شأنها منافسة الشركة بشكل مباشر أو غير مباشر في أحد فروع النشاط الذي تزاوله وذلك وفقاً لأحكام نظام الشركات ونظام السوق المالية ولوائحها التنفيذية.
- عدم إذاعة أو إفشاء أي أسرار وقف عليها عن طريق عضويته في المجلس إلى أي من مساهمي الشركة أو إلى الغير ما لم يكن ذلك أثناء انعقاد اجتماعات الجمعية العامة والحرص على عدم توجيه سياسات الشركة إلى مصلحته الشخصية والإفصاح عن أي نشاط يتعارض مع مصالح الشركة.
- العمل بناءً على معلومات كاملة وبحسن نية مع بذل العناية والاهتمام اللازمين لمصلحة الشركة والمساهمين كافة.
- إدراك واجباته وأدواره ومسؤولياته المترتبة على العضوية.
- تنمية معرفته في مجال أنشطة الشركة وأعمالها وفي المجالات المالية والتجارية والصناعية ذات الصلة.
- الاستقالة من عضوية المجلس في حال عدم تمكنه من الوفاء بمهامه في المجلس على الوجه الأكمل.
- إبداء الرأي المستقل في المسائل الإستراتيجية وسياسات الشركة وأدائها وتعيين أعضاء الإدارة التنفيذية.
- التحقق من مراعاة مصالح الشركة ومساهميها وتقديميها عند حصول أي تعارض في المصالح.
- الإشراف على تطوير قواعد الحوكمة الخاصة بالشركة ومراقبة تطبيق الإدارة التنفيذية لها.
- الحرص على حضور جميع الاجتماعات التي تتخذ فيها قرارات مهمة وجوهريّة تؤثر في وضع الشركة.
- التواصل والمشاركة بشكل فعال في مناقشات ومداولات اجتماعات ولقاءات المجلس وأن تتوفر لدى العضو الرغبة والعمل بروح الفريق والمجموعة في اتخاذ القرارات.
- الإقرار بأن التوافق قد يكون من الأهمية بمكان للوصول إلى إجماع في قضية أو قرار معين.
- فهم وإدراك التشريعات والمواضيع والقضايا التي تؤثر على أعمال ومسؤوليات المجلس.
- فهم وإدراك أن السلطة والصلاحيّة هي للمجلس ككل وكمجموعة واحدة وليست لأعضاء منفردين.
- الاستعداد بقبول أي تكليف يطلب منه من المجلس وتنفيذه والقيام به بشكل جيد والالتزام بتسليم ما قام به من عمل في وقته.
- المشاركة بشكل فعال في مناقشة المواضيع المطروحة أمام المجلس وفي صنع القرارات والتحقق من أن سياسات الشركة تم وضعها وتحديثها بشكل واضح وأن المجلس يعمل على تنفيذها.
- التحقق من أن الشركة تلتزم بنظامها الأساسي والقوانين والأنظمة الحكومية المعمول بها والعمل على تعزيز ودعم صورة الشركة.
- أن يكون أعضاء المجلس على دراية تامة بالتطورات الحاصلة في أعمال الشركة، والسوق، وفيما يتعلق بالقوانين والتشريعات وذلك لتحديد العقوبات التي قد تعوق الشركة عن تحقيق أهدافها.

- المحافظة على سرية المعلومات والحرص على عدم توجيه سياسة الشركة لمصلحته الشخصية والإفصاح عن أي نشاط يتعارض مع مصالح الشركة.
- الاطلاع على رسالة الشركة وأهدافها وتطبيقها وفهمها بشكل جيد وأن يكون على دراية ببرامج الشركة وخطتها التنفيذية.

مسئوليات أمين السر

- حضور اجتماعات المجلس وتدوين مداواته.
- توثيق اجتماعات المجلس.
- حفظ التقارير التي ترفع للمجلس والتقارير التي يعدها المجلس.
- تزويد أعضاء المجلس بجدول أعمال المجلس وأوراق العمل والوثائق والمعلومات المتعلقة به وأي وثائق أو معلومات إضافية يطلبها أي من أعضاء المجلس ذات العلاقة بالموضوعات المشمولة في جدول الاجتماع.
- التحقق من تقيد الأعضاء بالإجراءات التي أقرها المجلس.
- تبليغ الأعضاء بمواعيد اجتماعات المجلس.
- التحقق من حصول الأعضاء بشكل كامل وسريع على نسخة من محاضر اجتماعات المجلس والمعلومات والوثائق المتعلقة بالشركة.
- التنسيق بين الأعضاء.
- تنظيم سجل إفصاحات الأعضاء والإدارة التنفيذية وفقاً لما نصت عليه المادة (٩٢) من لائحة حوكمة الشركات.
- تقديم العون والمشورة للأعضاء.
- المحافظة على سرية المعلومات وجميع وثائق المجلس وجمعيات المساهمين وغيرها من الوثائق ذات العلاقة.

لجنة المراجعة

يتمثل الدور الرئيسي للجنة المراجعة في ضمان توافر آلية للرقابة و التحقق بغرض دعم دقة و نزاهة التقارير الصادرة عن الشركة و قوائمها و بياناتها المالية ، و ضمان نزاهة و كفاءة نظم الرقابة الداخلية وضمن امتثال الشركة للقوانين و القوائم المعمول بها فضلاً عن الإشراف على أعمال الشركة

تمتلك اللجنة بشكل عام صلاحية تدقيق ومراجعة أي نشاط يقع ضمن اختصاصها أو أي مهام أخرى قد يطلبها مجلس الإدارة على وجه التحديد و يحق للجنة الاطلاع على جميع السجلات والتعامل مع موظفي شركة نبع الصحة للخدمات الطبية (بما في ذلك المراجعة الداخلية) والمدققين الخارجيين دون قيود. يمنح مجلس الإدارة للجنة صلاحية الحصول على المشورة القانونية الخارجية أو غيرها من الاستشارات القانونية المستقلة على النحو اللازم لمساعدة اللجنة في أداء عملها. ولضمان استقلالية عمل لجنة المراجعة، يكون هناك قنوات اتصال مباشرة مع رئيس المراجعة الداخلية ومراجعي الحسابات الخارجيين، حيث يمكنهم التواصل بشكل مباشر مع لجنة المراجعة دون أي وسيط

الاسم	الصفة
علي أحمد عبد الله الحليبي	رئيس لجنة المراجعة
ماجد عدنان محمد العوامي	عضو
محمد إقبال علي القديحي	عضو
أحمد حسين بوحليقة	سكرتير

سجل اجتماعات لجنة المراجعة

الاسم	الصفة	٢٣،٠٦،٢٠٢٢	٢١،٠٩،٢٠٢٢	١٥،١١،٢٠٢٢	٢١،١٢،٢٠٢٢
علي الحليبي	رئيس اللجنة	√	√	√	√
ماجد العوامي	عضو	√	√	√	√
محمد القديحي	عضو	√	√	√	√
أحمد بوحليقة	سكرتير	√	√	√	√

إدارة المراجعة الداخلية

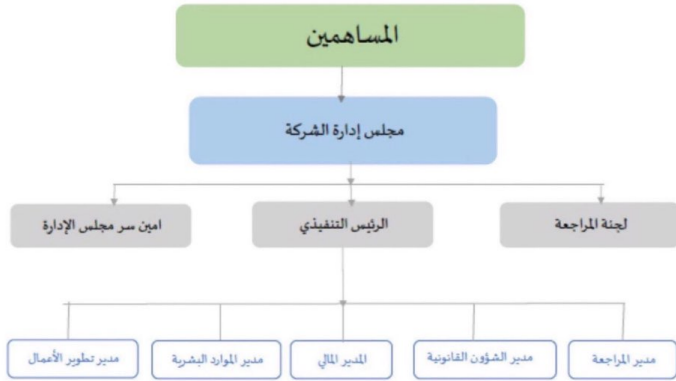
المراجعة الداخلية هي نشاط تأكيدي واستشاري موضوعي ومستقل بغرض تحسين عمليات الشركة وإضافة القيمة لها. وتساعد المراجعة الداخلية الشركة في تحقيق أهدافها بتوفير مدخل منظم لتقويم وتحسين فعالية الأنظمة الرقابية، والعمليات التي ينطوي عليها الأداء الرقابي للشركة. هذا وقد نفذت إدارة المراجعة الداخلية للشركة العديد من عمليات المراجعة الدورية والخاصة والتركيز على الأنشطة والوظائف ذات المخاطر المرتفعة للعمل على رفع كفاءة وفعالية عمليات الشركة، علماً بأنه تم اتخاذ الإجراءات اللازمة لمتابعة معظم ما تضمنته تقارير المراجعة الداخلية من ملاحظات بغرض التحقق من اتخاذ الإجراءات التصحيحية اللازمة.

رأي المراجع الخارجي للشركة على القوائم المالية السنوية

وفقاً لما ورد بتقرير المراجع الخارجي للشركة السادة/ شركة الدكتور محمد العمري وشركاه والذي أفاد بنتيجة المراجعة بعد تدقيقه للقوائم المالية السنوية للشركة عن السنة المالية المنتهية في ٣١ ديسمبر ٢٠٢٢ م كما يلي:

" أن القوائم المالية للشركة تعرض بشكل عادل، من جميع الجوانب الجوهرية، المركز المالي للشركة كما في ٣١ ديسمبر ٢٠٢٢ م وأدائها المالي وتدقيقها النقدي للسنة المنتهية في ذلك التاريخ وفقاً للمعايير الدولية للتقرير المالي المعتمدة في المملكة العربية السعودية و المعايير و الإصدارات الأخرى المعتمدة من الهيئة السعودية للمحاسبين القانونيين".

الهيكل التنظيمي للشركة



مكافآت أعضاء المجلس ولجنة المراجعة

سياسة مكافآت أعضاء مجلس الإدارة والجان التابعة لها :

تعتبر مكافآت أعضاء مجلس الإدارة وأعضاء اللجنة من السياسات التي:
 - مبنية على أداء أعضاء مجلس الإدارة والجان حسب الأداء المتحقق في المكافآت المحددة.
 - تتغير مع تغير أداء الشركات ضمن أداء أو أفضل بالإضافة في مبدأ بل من زيادة بما إذا كان أداء الشركة أفضل أو لا مقارنة بالعام السابق.
 - مبنية على معايير الأداء المالي وغير المالي إضافة من الأداء في الأرباح.

أقرت اللجنة والمجلس من مكافآت أكر التنفيذين بتلك صافي على التنفيذ الخاصة في الأرباح (القيمة من 50% من الأداء 2023) من القيمة مبنية على الترتيب مع السماح بما يتوافق مع المبدأ في الأداء بما يتوافق مع المبدأ والكمالات المحددة.
 ويتمتعوا بالحق في ذلك غير ذلك كما من غير الأداء المتحقق بالإضافة والمكافآت المحددة السابقة. أعضاء مجلس الإدارة ونداءات المراجعة السابقة. أعضاء مجلس الإدارة ونداءات المراجعة السابقة من أكر التنفيذين خلال مالي 2022.

ولما في الميزان التي توضح التفاصيل المتعلقة بمكافآت أعضاء المراجعة بالإضافة والنداءات المراجعة السابقة. أعضاء مجلس الإدارة ونداءات المراجعة السابقة من أكر التنفيذين خلال مالي 2022.

ميزان مكافآت أعضاء مجلس الإدارة

اسم الأمانة	الولاية	المكافآت التقديرية					المكافآت الفعلية				
		مبلغ معين	مبلغ متغير	مبلغ إجمالي	مبلغ متغير	مبلغ إجمالي	مبلغ معين	مبلغ متغير	مبلغ إجمالي	مبلغ متغير	مبلغ إجمالي
د. محمد المنصور	الولاية الغربية	120,000	0	120,000	0	0	0	0	0	0	0
د. محمد المنصور	الولاية الغربية	90,000	0	90,000	0	0	0	0	0	0	
د. محمد المنصور	الولاية الغربية	90,000	0	90,000	0	0	0	0	0	0	
د. محمد المنصور	الولاية الغربية	300,000	0	300,000	0	0	0	0	0	0	
د. محمد المنصور	الولاية الغربية	345,000	0	345,000	0	0	0	0	0	0	
د. محمد المنصور	الولاية الغربية	0	0	0	0	0	0	0	0	0	
د. محمد المنصور	الولاية الغربية	0	0	0	0	0	0	0	0	0	
د. محمد المنصور	الولاية الغربية	0	0	0	0	0	0	0	0	0	
د. محمد المنصور	الولاية الغربية	12,000	0	12,000	0	0	0	0	0	0	
د. محمد المنصور	الولاية الغربية	90,000	0	90,000	0	0	0	0	0	0	
د. محمد المنصور	الولاية الغربية	90,000	0	90,000	0	0	0	0	0	0	
د. محمد المنصور	الولاية الغربية	340,000	0	340,000	0	0	0	0	0	0	
د. محمد المنصور	الولاية الغربية	0	0	0	0	0	0	0	0	0	
د. محمد المنصور	الولاية الغربية	12,000	0	12,000	0	0	0	0	0	0	
د. محمد المنصور	الولاية الغربية	90,000	0	90,000	0	0	0	0	0	0	
د. محمد المنصور	الولاية الغربية	24,000	0	24,000	0	0	0	0	0	0	
د. محمد المنصور	الولاية الغربية	0	0	0	0	0	0	0	0	0	
د. محمد المنصور	الولاية الغربية	4,900	0	4,900	0	0	0	0	0	0	
د. محمد المنصور	الولاية الغربية	4,900	0	4,900	0	0	0	0	0	0	

ميزان مكافآت أكر التنفيذيين

اسم الأمانة	الولاية	المكافآت التقديرية					المكافآت الفعلية				
		مبلغ معين	مبلغ متغير	مبلغ إجمالي	مبلغ متغير	مبلغ إجمالي	مبلغ معين	مبلغ متغير	مبلغ إجمالي	مبلغ متغير	مبلغ إجمالي
د. محمد المنصور	الولاية الغربية	1,200,000	0	1,200,000	0	0	0	0	0	0	0
د. محمد المنصور	الولاية الغربية	900,000	0	900,000	0	0	0	0	0	0	0
د. محمد المنصور	الولاية الغربية	900,000	0	900,000	0	0	0	0	0	0	0
د. محمد المنصور	الولاية الغربية	3,000,000	0	3,000,000	0	0	0	0	0	0	0
د. محمد المنصور	الولاية الغربية	3,450,000	0	3,450,000	0	0	0	0	0	0	0
د. محمد المنصور	الولاية الغربية	0	0	0	0	0	0	0	0	0	0
د. محمد المنصور	الولاية الغربية	0	0	0	0	0	0	0	0	0	0
د. محمد المنصور	الولاية الغربية	120,000	0	120,000	0	0	0	0	0	0	0
د. محمد المنصور	الولاية الغربية	900,000	0	900,000	0	0	0	0	0	0	0
د. محمد المنصور	الولاية الغربية	900,000	0	900,000	0	0	0	0	0	0	0
د. محمد المنصور	الولاية الغربية	3,000,000	0	3,000,000	0	0	0	0	0	0	0
د. محمد المنصور	الولاية الغربية	3,450,000	0	3,450,000	0	0	0	0	0	0	0

ميزان مكافآت أعضاء لجنة المراجعة

اسم الأمانة	الولاية	مبلغ معين	مبلغ متغير	مبلغ إجمالي
د. محمد المنصور	الولاية الغربية	70,000	0	70,000
د. محمد المنصور	الولاية الغربية	70,000	0	70,000
د. محمد المنصور	الولاية الغربية	70,000	0	70,000
د. محمد المنصور	الولاية الغربية	210,000	0	210,000
د. محمد المنصور	الولاية الغربية	140,000	0	140,000

حقوق المساهمين :

يضمن النظام الأساسي لشركة نبع الصحة للخدمات الطبية ولانحة حوكمتها حصول المساهمين على كامل حقوقهم المتعلقة بالأسهم، وخاصة حقهم في الحصول على حصة من توزيعات الأرباح المتفق عليها، وحقهم في الحصول على حصة من أصول الشركة عند التصفية، وحق حضور اجتماعات الجمعية العامة للمساهمين (المشاركة في مناقشاتها والتصويت على قراراتها)، وحق التصرف في الأسهم، وحق الإشراف على عمل مجلس الإدارة، وحق الاستفسار وطلب المعلومات، شرط ألا تؤثر على مصالح الشركة أو تعارض مع أحكام هيئة السوق المالية ولوائحها التنفيذية. وتسمح الشركة بمشاركة الحد الأقصى من مساهمها في اجتماعات الجمعية العامة وتحصر على ضمان اختيار المكان والزمان اللذان يتيحان المشاركة الكاملة. كما ينص النظام الأساسي للشركة ولانحة حوكمتها على الأحكام المتعلقة بالجمعية العامة للمساهمين، والتي تشمل الإجراءات والخطوات الاحترازية اللازمة لضمان ممارسة جميع المساهمين لحقوقهم على نحو منتظم. بالإضافة لإمكانية عقد اجتماعات الجمعية العامة من خلال وسائل التقنية الحديثة. وتعد الجمعية العامة للمساهمين أعلى سلطة في الشركة، وتشتمل صلاحياتها الحصرية تعيين وإنهاء خدمة أعضاء مجلس الإدارة، والموافقة على القوائم المالية، وتعيين مدققي الحسابات الخارجيين وتحديد أتعابهم، وإقرار نسبة توزيع الأرباح وفقاً لتوصيات مجلس الإدارة، وزيادة أو خفض رأس مال الشركة، وتعديل اللوائح الداخلية والنظام الأساسي للشركة. كما تتيح الشركة للمساهمين قراءة محاضر اجتماعات الجمعية العامة. إن علاقات المستثمرين هي قناة التواصل المستمرة مع المستثمرين وتوجب على أسئلتهم أثناء أيام العمل وتعتبر كقناة تواصل متبادلة بين المستثمرين ومجلس إدارة الشركة وإدارتها التنفيذية.

العقود والتعاملات مع اطراف ذات العلاقة :

٢١

الأسم	اطراف ذات علاقة	عقود إيجار	المصروفات المدفوعة نيابة عنه	رسوم استشارات	مشتريات ادوية	عمولات
نايف محمد حسن عبد الله الجشي	مساهم				٩,٤٣٩	
نذير محمد حسن عبد الله الجشي	مساهم				٦,٦٢٤	٤٩٨,٧٣١
لزلي محمد حسن عبد الله الجشي	مساهم	٦٣,٠٠٠			١,٢٢١	
مجموعة الرجاء المتقدمة الاستثمارية	مساهم					
محمد حسن عبدالله منصور الجشي	مساهم	١,٢٣٥,٠٤٠			١٤,٠٢٧	
مؤسسة الرجاء العقارية المتطورة	شركة زميلة		١٤٧,٥٧٩			
تفاني للاستشارات	شركة زميلة			١٥,٠٠٠		
سلمان محمد حسن الجشي	شركة زميلة					
فاطمة محمد حسن الجشي	شركة زميلة	٦٣,٠٠٠				
مطابع الرجاء	شركة زميلة					
الاجمالي		١,٣٦١,٠٤٠	١٤٧,٥٧٩	١٥,٠٠٠	٣١,٣١١	٤٩٨,٧٣١
						٢,٠٥٣,٦٦١

يتضمن الجدول التالي ملخصاً للأداء المالي للشركة للسنة المنتهية في 31/12/2022 مقارنة بالسنة السابقة 2021 (الأرقام بملايين الريالات السعودية)

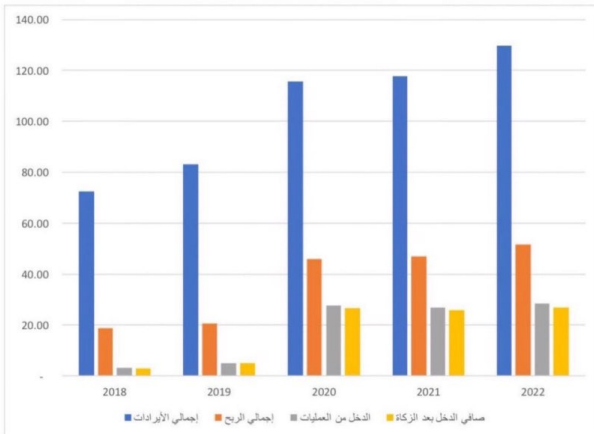
نسبة النمو	2021	2022	
10.2%	117.68	129.68	الإيرادات
10.3%	46.80	51.64	الربح الإجمالي
5.0%	26.97	28.31	الدخل من العمليات
4.2%	25.83	26.92	صافي الدخل بعد خصم الزكاة

ارتفعت إيرادات الشركة بنسبة 10.2% من 117.68 مليون ريال في 2021 إلى 129.68 مليون ريال في 2022 كما ارتفع إجمالي الربح بنسبة 10.3% وارتفع كذلك الربح التشغيلي بنسبة 5% وصافي الربح بنسبة 4.2%

ويوضح الجدول التالي ملخصاً لأداء الشركة للخمس سنوات 2018--2022

2022	2021	2020	2019	2018	
129.68	117.68	115.68	82.97	72.43	إجمالي الإيرادات
51.64	46.80	45.93	20.60	18.70	إجمالي الربح
28.31	26.97	27.65	5.08	3.09	الدخل من العمليات
26.92	25.83	26.65	4.93	2.91	صافي الدخل بعد الزكاة

الرسم البياني أدناه يوضح أداء الشركة خلال الخمس سنوات 2018 إلى 2022



تتضمن القوائم المالية السنوية للسنة المنتهية في 31/12/2022 م التغيرات في حقوق المساهمين ويوضح الجدول التالي النمو في حقوق المساهمين خلال السنوات الخمس الأخيرة

القيمة بالمليون ريال سعودي

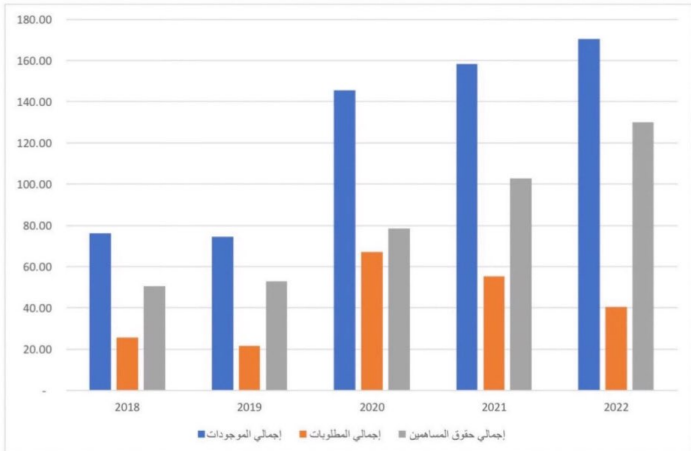
2022	2021	2020	2019	2018	
70.00	70.00	70.00	25.00	25.00	رأس المال
12.86	10.17	7.59	4.91	4.42	الاحتياطي النظامي
1.67	1.44	0.70	0.72	0.61	احتياطي اعادة قياس التزامات منافع الموظف
45.49	21.26	0.11	22.28	20.54	الأرباح المبقة
130.02	102.86	78.40	52.92	50.57	إجمالي حقوق المساهمين

البند الرئيسية للميزانية العمومية

القيمة بالمليون ريال سعودي

2022	2021	2020	2019	2018	
170.50	158.14	145.39	74.46	76.10	إجمالي الموجودات
40.48	55.28	66.99	21.54	25.53	إجمالي المطلوبات
130.02	102.86	78.40	52.92	50.57	إجمالي حقوق المساهمين

تطور بنود الميزانية العمومية



قائمة التدفقات النقدية

يوضح الجدول التالي قائمة التدفقات النقدية للشركة للسنة المنتهية في 31/12/2022 و الأعوام الأربعة السابقة

القيمة بالمليون ريال سعودي					
2022	2021	2020	2019	2018	
					صافي التدفقات النقدية من
35.50	30.74	6.04	7.47	5.23	الأنشطة التشغيلية
					صافي التدفقات النقدية من
(13.88)	(10.36)	(39.64)	(4.40)	(6.89)	الأنشطة الاستثمارية
					صافي التدفقات النقدية من
(14.79)	(15.17)	31.39	(4.65)	(4.60)	الأنشطة التمويلية
6.83	5.21	(2.21)	(1.58)	(6.29)	صافي التغيرات في النقد
6.99	1.79	4.00	5.58	11.84	النقد في بداية السنة
13.83	6.99	1.79	4.00	5.58	النقد في نهاية السنة

ربحية السهم

2021	2022	
3.69	3.85	ربحية السهم

٢٤

سياسة الشركة في توزيع الأرباح :

يتم رفع التوصية من مجلس الإدارة في توزيع أرباح على المساهمين بعد مراجعة القوائم المالية و ثم يتم عرضها على الجمعية العمومية للمساهمين للموافقة عليها من عدما

المعلومات المتعلقة باي قروض على الشركة :

لأغراض تمويل خطة النمو الاستراتيجي في أصول الشركة والتوسع في شبكتها الطبية حصلت الشركة على قرض من البنك العربي في نهاية عام ٢٠٢٠م - مرفق بيان سداد القرض

المبالغ المسدد خلال عام ٢٠٢٢م	الرصيد بتاريخ ١/٠١/٢٠٢٢م	فترة القرض		اصل القرض	الجهة المانحة
		إلى	من		
١١ مليون	٢٧ مليون ريال	٢٠٢٥م	٢٠٢٢م	٣٥ مليون ريال	البنك العربي الوطني

بيان بالمدفوعات النظامية - ملحق صفحة رقم ٢٦

تلتزم الشركة بتقديم خدمات رعاية صحية عالية الجودة للمرضى من خلال اتباع أفضل معايير الخدمات الطبية وتسى الشركة لتحسين منظومة الجودة بصورة مستمرة في مستشفياتها بما يفوق متطلبات معايير جودة الرعاية الصحية وسلامة المرضى، كما ويؤكد مجلس الإدارة أن الشركة حائزة على جميع التراخيص والموافقات اللازمة لمزاولة أنشطتها، علماً بأن مستشفى الزهراء العام حائز على شهادة اعتماد المجلس المركزي لاعتماد المنشآت الصحية (CBAHI) كما أنها حاصلة على الشهادة الدولية لاعتماد جودة وسلامة خدمات الطعام (HACCP)

كما وضعت إدارة الشركة خطة مستقبلية للحصول على مجموعة من الاعتمادات العالمية الأخرى

المشاركة المجتمعية:

القيام بعدد من الأنشطة والفعاليات التي تصب في خدمة المجتمع ويمكن تصنيف هذه الأنشطة المجتمعية على النحو التالي:

الأنشطة الداخلية: وهي الأنشطة والفعاليات التي تقام داخل مبنى المستشفى حسب تقويم منظمة الصحة العالمية على سبيل المثال :

١. اليوم العالمي لكبار السن
٢. اليوم العالمي للسكري في يونيو
٣. اليوم العالمي للرعاية الطبيعية في يناير
٤. اليوم العالمي لمرضى الربو في يوليو

الأنشطة الخارجية

١. تثقيف مجتمعي - مهرجان البراحة
٢. تثقيف مجتمعي - مهرجان بستان تاروت

مبادرات المسؤولية المجتمعية المؤسسية للشركة

- ١- دعم الجمعيات الخيرية المرخصة والمعتمدة لتحقيق أهدافها ودعم المجتمع من خلال عدة مبادرات في مختلف المجالات كجزء من استراتيجية المسؤولية الاجتماعية وأهداف برامج رؤية المملكة ٢٠٣٠
- ٢- المشاركة مع جمعية القطيف الخيرية لتدريب وتأهيل الكوادر الوطنية لسوق العمل

برامج التعليم والتدريب

ساهم قسم التعليم والتدريب في تطوير قدرات جميع موظفي الشركة ، علاوة على ذلك ، يعمل على إنشاء وتعزيز برامج التدريب لتلبية متطلبات خطط القوى العاملة والمساهمة في النمو الوطني لممارسي الرعاية الصحية. ومن هذا المنطلق يلعب قسم التعليم والتدريب دوراً رئيسياً في العمل لتحقيق رؤية ورسالة الشركة لتكون الشركة رائدة من خلال التعليم والتدريب والأبحاث. ويقدم القسم العديد من الأنظمة متمثلة في:

١. المحاضرات الأسبوعية المقدمة من قبل جميع الكوادر بمختلف تخصصاتهم
٢. المؤتمرات وورش العمل
٣. برامج الإنعاش القلبي الرئوي (BLS, ACLS, PALS & ATLS)

ملحق بيان بالمدفوعات النظامية لعام ٢٠٢٢ م

البند	المبلغ المدفوع	المستحق حتى نهاية الفترة المالية	وصف موجز لها	الأسباب
الزكاة	١٨٦٩٢٢٩,٣٧	١٨٦٩٢٢٩,٣٧	المقدر عن الوعاء الزكوي لغاية سنة ٢٠٢٢	يتم السداد مع تقديم الاقرار الزكوي خلال عام ٢٠٢٣ م
الضريبة المضافة	١٤٢٧٩٧١٨,٩٥	١٤٢٧٩٧١٨,٩٥	الضريبة المحتسبة عن الخدمات المقدمة تورد الى الهيئه العامة للزكاة بصفة شهرية	يتم السداد خلال الشهر الذي يلي شهر الاحتساب
ضريبة الاستقطاع
المؤسسة العامة للتأمينات الإجتماعية	٣٧٥٠٦٠٨,١	٣٧٥٠٦٠٨,١	اقساط التأمينات الشهرية المستحقة عن العاملين	يتم السداد خلال الشهر الذي يلي شهر الاستحقاق

شكر و تقدير

يتقدم مجلس إدارة الشركة بالشكر الموصول إلى جميع موظفي الشركة و المساهمين وعملاءه و مورديها و الجهات الحكومية على دعمهم المتواصل و الذي ظل دوماً دافع الشركة للصدرة .

ختاماً أعتد مجلس الإدارة هذا التقرير ليتم عرضه على الجمعية العامة للمساهمين