

**ليجام**  
**LEEJAM**

**القوة والاستقرار**

**و**

**النمو المستدام**

**2022**

**التقرير السنوي**

بِسْمِ اللّٰهِ الرَّحْمٰنِ الرَّحِیْمِ



# الفهرس

83 - 74	ملخص القوائم المالية	71 - 40	تقرير مجلس الإدارة	37 - 22	التقرير الإستراتيجي	19 - 08	نظرة عامة
74	تقرير المراجع الخارجي	4	3	2	1	08	مقدمة
79	قائمة الربح أو الخسارة للسنة المنتهية في 31 ديسمبر 2022			24	كلمة رئيس مجلس الإدارة	10	لمحة موجزة
79	قائمة الدخل الشامل للسنة المنتهية في 31 ديسمبر 2022			28	كلمة الرئيس التنفيذي	12	أبرز ملامح الأداء المالي والتشغيلي
80	قائمة المركز المالي للسنة المنتهية في 31 ديسمبر 2022			30	الإستراتيجية	16	فريق القيادة
81	قائمة التغيرات في حقوق الملكية للسنة المنتهية في 31 ديسمبر 2022			32	المراجعة التشغيلية	18	علامتنا التجارية
82	قائمة التدفقات النقدية للسنة المنتهية في 31 ديسمبر 2022			36	المراجعة المالية		
83	قائمة التدفقات النقدية (تتمة) للسنة المنتهية في 31 ديسمبر 2022						

01

نظرة عامة



# مقدمة

## نبذة

شركة لجام للرياضة هي شركة مساهمة سعودية تأسست بموجب القرار الوزاري رقم -146 س وتاريخ 1429/4/29هـ الموافق 2008/6/14م بموجب السجل التجاري رقم 1010337986 وتاريخ 1433/6/14هـ الموافق 2012/5/6م بمدينة الرياض في المملكة العربية السعودية.

ويبلغ رأس مال الشركة الحالي خمسمائة وثلاثة وعشرون مليون وثمان مائة وثلاثة وثلاثون ألف وستمائة وعشرة مليون وثلثمائة وثلاثة وثمانون ألف وثلثمائة وواحد وستون (523,833,610) ريال سعودي، مقسم إلى اثنان وخمسون وستون (52,383,361) سهم عادي بقيمة اسمية مدفوعة بالكامل قدرها عشرة (10) ريالات سعودية للسهم الواحد.

يتمثل النشاط الرئيسي للشركة في إدارة وتشغيل المراكز الرياضية. ومنذ ذلك الحين، حققت الشركة نموًا باهرًا قوامه 156 ناديًا للياقة مملوكًا بالكامل للجام عام 2022م، لتنتهي العام بحوالي 327 ألف مشترك، وبهذا تعدّ لجام أكبر مشغل لسلسلة المراكز الرياضية في منطقة الشرق الأوسط، وتتصدّر القطاع في شريحتي مراكز الذكور والإناث.

## الرؤية

أن نكون نادي اللياقة المفضّل والأقرب للجميع.

## الرسالة

توجيه المجتمع نحو نمط حياة صحي وسليم وتشجيع الأفراد على ممارسة التمارين الرياضية بشكل يومي.

## القيم

التميّز في خدمة العملاء



النزاهة



المسؤولية



التعاون



الابتكار





# القوة والاستقرار والنمو المستدام

شهد العام 2022 خطوةً مهمةً تمثلت في قرار "لجام للرياضة" تأسيس شركة تابعة مملوكة لها بالكامل، وتسريع تنفيذ استراتيجيتها، فضلاً عن تحقيق الشركة أعلى صافي أرباح في تاريخها، ووصول عدد الأعضاء رقماً قياسياً غير مسبوق، وتسجيل أعلى رصيد إيرادات مؤجلة للشركة على الإطلاق.

كان جلياً بحلول نهاية العام أن هذه الفترة من العمل المؤسسي والمركز على جميع قطاعات الشركة والإدارة المالية المتينة والجاهزية العالية للتكيف مع التطورات التي يشهدها القطاع قد نجحت بالفعل في تعزيز الميزانية العمومية للشركة ووضعها على مسار نمو مستدام، وإكسابها زخماً قوياً يرسخ مكانتها كمنصة استثمارية مستقبلية واعدة تنطلق بخطى وثقة نحو تطبيق مجموعة متنوعة من الأفكار وإطلاق حزمة متكاملة من الاستثمارات المدروسة للارتقاء بقدراتها الرقمية وطرح

منتجات وخدمات الصحة والرياضة الرائدة، ومع شروع الشركة في فصل جديد من التوسع التاريخي والنمو الاستراتيجي، سيكون بمقدور أعضائها وموظفيها ومساهميها المشاركة في عائدات النمو من خلال الاستثمارات الموجهة في قطاعات اللياقة البدنية والرياضة والتعافي، والقطاعات الجديدة، والمشاريع المشتركة، وخطط التوسع في الأسواق الجديدة.

كان عام 2022 في نواحي كثيرة بمثابة محطة ضرورية لإظهار المرونة وتبني التغيير وبدء رحلة التعافي من تداعيات جائحة كورونا، ويمكن اليوم لأصحاب المصلحة - على اختلاف فئاتهم - أن يتطلعوا إلى مرحلة من الاستقرار المظمئن والأداء القوي والنمو المستدام تدشن فصلاً جديداً ومثيراً في مسيرة شركتنا العريقة.



11

مركز اضافي  
تم افتتاحه

أكثر من

257

مليون ريال  
صافي ربح

1.1

مليار ريال  
إيرادات

327

ألف عضو



أكثر من

20

مركز تم تجديده بشكل  
كامل او جزئي

أكثر من

50

مركز يعمل 24 ساعة



4.8 من

5.0

مستوى رضى  
المشاركين في الخدمات  
الرياضية المدفوعة  
والمجانية

أكثر من

190

ألف  
متوسط حضور حصص  
التمارين الجماعية في  
الشهر

أكثر من

920

ألف  
تحميل نشط للتطبيق

## أبرز ملامح الأداء

### المالي والتشغيلي

بدأت المجتمعات حول العالم في التحرر من القيود التي فرضتها تداعيات جائحة كورونا خلال عام 2022، ولم تتوان لجام عن دعم وتشجيع المشاركة المجتمعية في الأنشطة الرياضية والبدنية مستفيدة من أفضل الحلول الرقمية لتقديم خدمات مبتكرة للأعضاء وإعداد وابتكار مفاهيم رياضية متخصصة جديدة في إطار استراتيجية شاملة نجحت من خلالها في تحقيق معدلات نمو قوية بحلول نهاية العام.

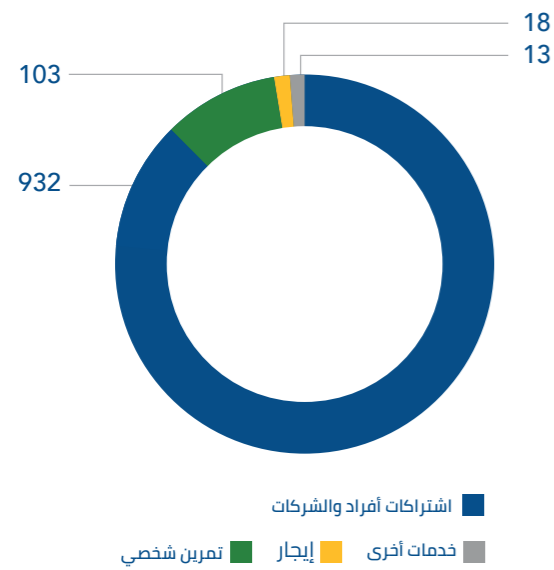
وفي هذا السياق، شهد العام 2022 افتتاح مجموع من الأندية جديدة لخدمة قاعدة أعضائنا المتنامية تم افتتاح 9 مراكز اكسبرس جديدة، و في فئة المراكز المتكاملة تم افتتاح مركزين جديدين و مركز آخر محول.

ارتفعت الأرباح الإجمالية للشركة مع نهاية العام بنسبة 17% وسجل صافي الأرباح نمواً بنسبة 25%

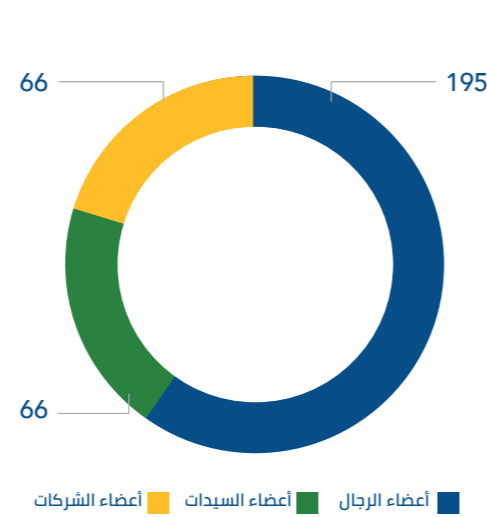
مقارنة بعام 2021. وبالمثل، وصل عدد الأعضاء رقمياً قياسياً غير مسبق، وحققت الشركة أعلى رصيد إيرادات مؤجلة على الإطلاق واستقطبت أكبر عدد من العضوات في تاريخها. وتنطلق لجام اليوم نحو تحقيق النمو المستدام مسترشدةً بالخطة الإستراتيجية والتي تحدد بالتفصيل كل ما يتعلق بالأندية الجديدة المزمع افتتاحها والمنصات الرقمية المرتقبة وآليات توحيد العمليات ومسار التوسع الجغرافي للشركة وجهود الارتقاء بتجربة العملاء على كافة المستويات.

وتستكمل تلك الجهود باستراتيجيات جديدة للاحتفاظ بالأعضاء وبرامج مبتكرة لإشراك الموظفين، والحرص المستمر على إبرام الشراكات المثمرة مع مؤسسات القطاعين العام والخاص التي تتسجم معنا في الرؤية والطموح.

### مصادر الإيرادات (مليون ريال سعودي)



### العضوية (بالتلاف)



### عدد المراكز المتكاملة



### الإيرادات ▲ 20%



### عدد مراكز إكسبرس



### هامش الربح قبل احتساب مصاريف الاستهلاك والاطفاء والفوائد والضرائب\*



### مجموع المراكز



### هامش صافي الربح\*



\* تضمنت سنة 2021 بنود غير متكررة تتعلق بتخفيضات إيجار

**2 مليون**  
متوسط صافي  
الربح لكل مركز

الأعلى منذ الإدراج

**7 مليون**  
متوسط الإيرادات  
لكل مركز

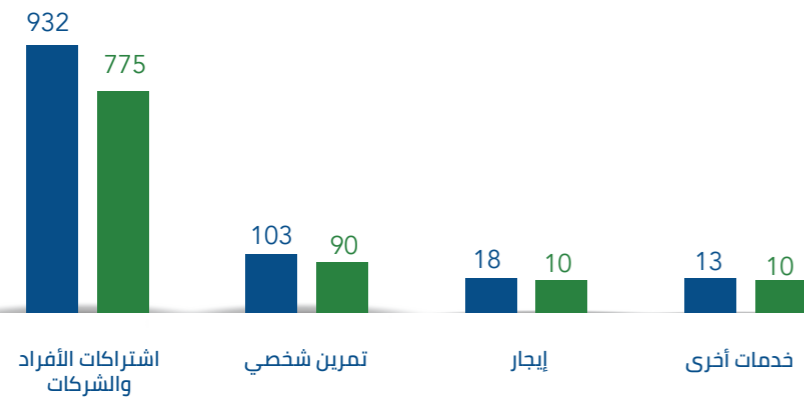
الأعلى منذ الإدراج

**273 ألف**  
عدد حصص  
التمارين الجماعية

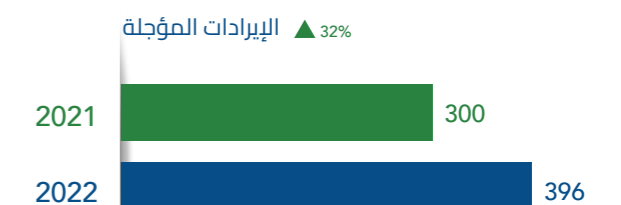
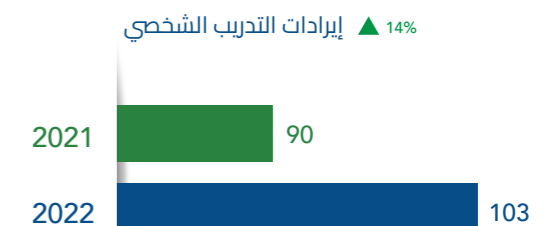
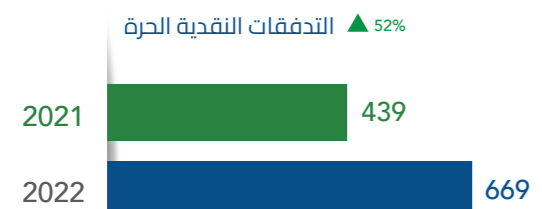
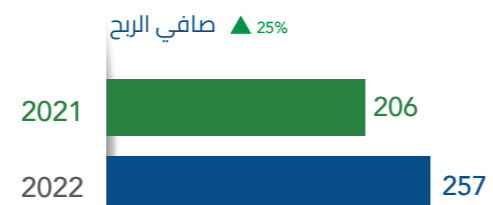
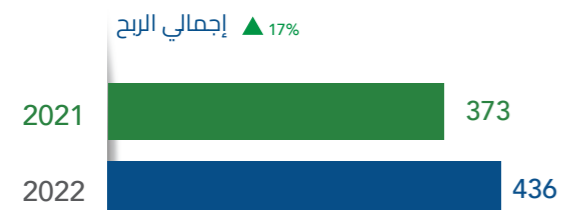
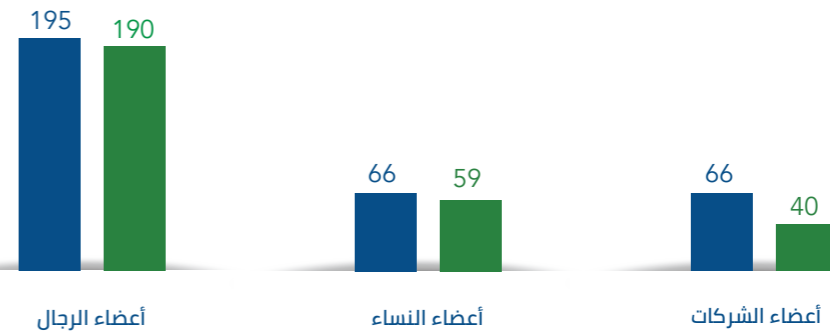
**2.3 مليون**  
مجموع حضور  
حصص التمارين الجماعية

## مؤشرات الأداء الرئيسية المالية والتشغيلية

مصادر الإيرادات (مليون ريال سعودي) 2022 2021



العضوية (بالتلاف) 2022 2021



\* تضمنت سنة 2021 بنود غير متكررة تتعلق بتخفيضات إيجار



## الإدارة التنفيذية



الاستاذ عدنان الخلف  
الرئيس التنفيذي



الاستاذ عاصم العتاس  
المدير المالي

## مجلس الإدارة



الاستاذ علي بن حمد الصقري  
رئيس مجلس الإدارة، غير تنفيذي



السيدة حصة بنت حمد الصقري  
عضو مجلس الإدارة، غير تنفيذي



الاستاذ حمد بن علي الصقري  
نائب رئيس مجلس الإدارة، تنفيذي



الدكتور محمد بن فرج الخليلي  
عضو مجلس الإدارة، مستقل



الاستاذ طارق بن خالد العنقري  
عضو مجلس الإدارة، مستقل



الاستاذ هشام بن حسين الخالدي  
عضو مجلس الإدارة، مستقل



الاستاذ مشعل بن ابراهيم المشاري  
عضو مجلس الإدارة، مستقل

## العلامات التجارية

تتمثل المعادلة الرابحة لشركة لجام في المواقع الاستراتيجية المختارة لمراكز اللياقة البدنية الخاصة بها، والتي تم تصميمها لتوفير مركزاً ملائماً يسهل الوصول إليه، مع كافة التجهيزات اللازمة لخدمة مجتمع اللياقة البدنية. هذا، وتنعكس قيم لجام الأساسية في قلب كل مركز من خلال المعدات التقنية الحديثة فائقة التقدم، وكذلك في تزويد المستخدمين بتجربة عملاء بالغة التميز، والتي تكتمل بمجموعة متنوعة من عروض الشركة، من خلال التمايز الذكي والتكتيكي للعلامة التجارية، مع إتاحة الاختيار من بين مختلف العروض التي تناسب ميوليات جميع المستفيدين.

تعزز وتفخر لجام بفريق عالمي محترف في مجال اللياقة البدنية، والذي تم تكوينه ليحضر من «وقت اللياقة» الصالة الرياضية المفضلة. هذا، وتقوم لجام حالياً بإدارة وتشغيل العلامات التجارية التالية:

### وقت اللياقة بلس / ليديز بلس

عش التجربة واستمتع في بيئة تجمع بين اللياقة البدنية والفخامة. تستهدف هذه العلامة التجارية الأفراد الذين يسعون للحصول على تجربة حصرية من فئة الخمس نجوم. توفر العلامات التجارية «بلس» أقصى درجات الخصوصية، مع الحفاظ على المعايير الفائقة التي تتميز بها الشركة، حيث تشمل المرافق أحواض سباحة هي الأفضل في فئتها، مع أحواض الجاكوزي وأحواض الغطس في مواقع مختارة، والصالات الرياضية كاملة التجهيز، إلى جانب مسارات داخلية للجري والمشى، كما تشمل المرافق الإضافية غرف البخار وغرف الساونا ومرافق تصفيف الشعر، إلى جانب صالات الاسكواش، وكذلك الصالات الاجتماعية والاستراحات.

### وقت اللياقة / وقت اللياقة ليديز

استمتع بخدماتنا المتميزة في منشأة للرياضة واللياقة البدنية من فئة رجال الأعمال، بعلامتها التجارية التي تستهدف المستخدمين الباحثين عن منشأة خدمات متكاملة ومتطورة، دون الحاجة إلى الخصوصية الإضافية التي توفرها فئة «بلس». كغيرها من مراكز «بلس»، تتوفر في «وقت اللياقة» أحواض للسباحة وأحواض للغطس، وجاكوزي، إلى جانب أحدث المعدات الموجودة في جميع مراكز اللياقة البدنية، كما تستفيد بعض المراكز من المسارات الداخلية لممارسة رياضة الجري والمشى، كما توفر هذه العلامة التجارية أيضاً - وفي مواقع محددة - مساحة مناسبة بمراكز الذكور لممارسة الأنشطة الرياضية الأخرى، مثل كرة القدم والكرة الطائرة والاسكواش وتنس الطاولة.

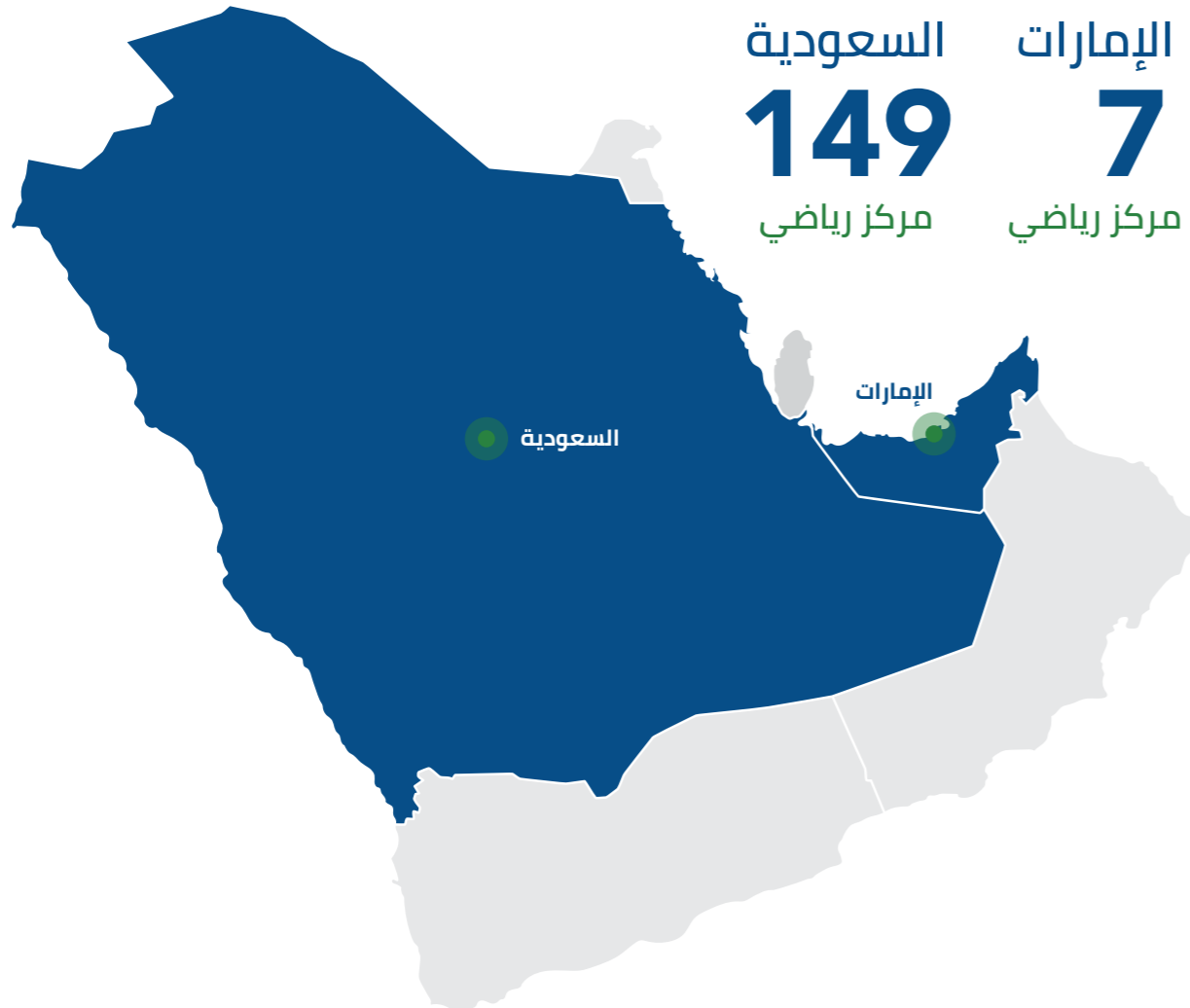
### وقت اللياقة برو / ليديز برو

توفر مراكز «وقت اللياقة برو» للمستخدمين مجموعة واسعة ومركزة من الميزات والخدمات، حيث توجد مساح واسعة للتدريب، أو للاسترخاء بعد التمرين، بالإضافة إلى الجاكوزي وأحواض الغطس في مواقع محددة، كما تم تجهيز جميع المراكز بأحدث التقنيات بما يساهم في رفع مستوى اللياقة البدنية للمستخدمين. بالإضافة إلى ذلك، هناك غرف مخصصة لكل نوع من أنواع التمارين الرياضية.

### وقت اللياقة إكسبرس / ليديز إكسبرس

تعد مراكز وقت اللياقة إكسبرس / ليديز إكسبرس من المراكز المثالية للمستخدمين الباحثين عن تمارين القوة وتقوية عضلة القلب «كارديو». حيث تتوفر تجربة رياضية سلسة وفعّالة رقمياً، بما يساعد في الحصول على أقصى قيمة، وذلك في مراكزنا للرياضة واللياقة البدنية التي يسهل الوصول إليها والمراكز التي تعمل على مدار 24 ساعة يومياً والخاصة بشريحة الذكور، والمجهزة تجهيزاً كاملاً بمجموعة من برامج ومعدات تمارين تقوية عضلة القلب وغيرها من معدات تمارين القوة. إضافة إلى تجهيز جميع صالات الرياضة بأحدث المعدات التي تتميز بها شركة لجام.

## المراكز الرياضية



87



40



25



4

02

التقرير  
الإستراتيجي







يسعدني أن أقدم التقرير السنوي لشركة لجام للرياضة لعام 2022 في ختام عام استثنائي حافل حققنا خلاله إنجازات مشهودة على صعيد النمو الاستراتيجي والتشغيلي المستدام والله الحمد.



علي بن حمد الصقري



## كلمة رئيس مجلس الإدارة

بفضل الله عز وجل وتوفيقه، ثم بتوجيهات خادم الحرمين الشريفين وسمو ولي عهده الأمين، أيدهما الله، قطعت المملكة خلال العام 2022 أشواطاً مهمة وسجلت إنجازات اجتماعية واقتصادية كبيرة، جاءت نتاج الاهتمام الكبير للقيادة الرشيدة وتوجهاتها المدروسة في دعم التنمية الاجتماعية والاقتصادية والمرونة المالية في مواجهة الظروف الاقتصادية العالمية غير المواتية.

وقد سجلت المملكة أداءً استثنائياً كواحدة من أسرع الاقتصادات نمواً في العالم خلال عام 2022، حيث ترجح التوقعات وصول الناتج المحلي الإجمالي إلى 7% تقريباً وتراجع التضخم إلى أقل من 3%.

وتضمن تلك الأسس المتينة - إلى جانب استمرار الاستثمارات العامة ذات الطابع الاستراتيجي في عدة قطاعات عالية النمو - توفير كافة المقومات اللازمة لتمكين الاقتصاد الوطني من النمو المستقبلي، كما أنها كانت بمثابة دعائم مهمة للنمو الذي حققته شركة لجام، حيث حققت الشركة نتائج قياسية وغير مسبوقه على صعيد العديد من المؤشرات المالية والتشغيلية، وقطعنا أشواطاً مهمة توجت عاماً من النمو المدروس والتركيز المستمر على الارتقاء بتجربة العملاء.

وتعززت تلك النتائج بفضل التغيير الاجتماعي المتوالي في المملكة، والذي يعد محركاً أساسياً للتنمية الاقتصادية وتمكين مجموعة متنوعة من القطاعات المستحدثة.

## التغيير الاجتماعي

استثمرنا، في لجام، فرض التوسع الاستراتيجي التي أثمرت عنها التحولات الاجتماعية الإيجابية تجاه ممارسة الرياضة والرفاهية الشخصية من خلال توفير خدمات متخصصة لشرائح سكانية جديدة وفئات متنوعة حسب مستوى الدخل.

تتماشى هذه المنتجات والعروض الجديدة استراتيجياً مع الأهداف الصحية التي رسمتها رؤية السعودية 2030، حيث جرى تصميمها بهدف تنويع الخيارات وتيسير وصول أكبر عدد ممكن من المستفيدين إلى أسلوب حياة أكثر صحة وحيوية. فاللياقة البدنية الجيدة هي مفتاح النجاح الشخصي والمهني، وهي أسلوب حياة متكامل تسعى لجام لتعزيزه وتعميمه.

كان الأداء الاقتصادي القوي للمملكة خلال عام 2022 بمثابة دفعة قوية لجهود الشركة الرامية إلى تشجيع وتمكين أساليب حياة أكثر صحة، وعاملاً أساسياً سهل كثيراً تنفيذ خطتنا الاستراتيجية ولله الحمد.

وقد تشكلت ملامح هذا العام بفضل التقنيات والمرافق الجديدة التي تبنيها لتعزز مشاركة الأعضاء، فضلاً عن نجاحنا في تدشين مراكز جديدة، وإطلاق منصات رقمية مبتكرة، وتطبيق حلول متكاملة لإدارة الأندية.

وقد تضافرت تلك التطورات معاً لتعزيز تجربة العملاء، ورفع مستوى الاستقرار في الأداء، وتبسيط آليات إدارة الشركة لقوتها العاملة وحماية حصتها السوقية.

## الخطة الاستراتيجية

أكد مجلس الإدارة على تنفيذ الاستراتيجية لتعزيز حضورنا السوقي محلياً وإقليمياً.

وتتضمن الإستراتيجية خطة طموحة للتوسع الجغرافي وزيادة عدد أستوديوهات التمارين الجماعية ومراكز الكسبريس والمراكز التقليدية والمراكز النسائية.

كما ستركز الشركة أيضاً على الارتقاء بتجربة العملاء من خلال ابتكار أدوات رقمية جديدة وخدمات ذات قيمة مضافة، إلى جانب توسيع قطاعي التدريب الشخصي والخدمات الموجهة للمؤسسات.

ومع انطلاق موجة التعافي من تداعيات كوفيد، عاودت عملياتنا زخمها واستأنفت لجام نموها على مدار عام 2022 حتى وصلت للمستويات المسجلة قبل الجائحة. حيث سجلت الإيرادات نمواً سنوياً قدره 20% لتصل إلى 1,066 مليون ريال سعودي، بزيادة قدرها 180 مليون ريال سعودي مقارنة بعام 2021.

وبالمثل، حققت الشركة أعلى صافي أرباح في تاريخها، ووصل عدد الأعضاء رقماً قياسياً غير مسبوقة، إلى جانب تسجيل أعلى رصيد إيرادات مؤجلة للشركة على الإطلاق، وتؤكد تلك المؤشرات تمتع الشركة بميزانية عمومية قوية ونمو مستدام وزخم قوي يؤهلها لاستكمال مسيرة التطوير الاستراتيجي خلال عام 2023 وما بعده، بإذن الله.

## قيمة مستدامة لصالح المساهمين

يسرني الإعلان عن تأسيسنا شركة تابعة خلال عام 2022 تستهدف قطاعات الأعمال الأساسية وغير الأساسية، وتتولى في المقام الأول الاستثمار في العلاقات الاستراتيجية التي يمكنها توفير ملاءة مالية مستدامة ونمو مستمراً في القيمة لصالح

المساهمين. علاوة على ذلك، يمثل هذا التقرير السنوي سجلاً لاستثمارنا وشهادة على التزامنا الراسخ بإرضاء عملائنا وشركائنا والمجتمع ككل.

لقد حققت الشركة منذ إدراجها خططها التوسعية وحافظت على سياستها لتوزيع الأرباح وعظمة القيمة لمساهميها كما كان مخطط له.

كما أننا نستشرف عام 2023 باستراتيجية مستقبلية تقوم على قيمة الشركة المتمثلة في التميز في خدمات العملاء، والمرافق عالية الجودة، والقيمة مقابل المال. ونسعى كذلك لتحقيق نمو إضافي من خلال تعزيز آليات ضبط التكلفة والاحتفاظ بالأعضاء والاستثمارات المدروسة في قطاعات الأعمال الأساسية وغير الأساسية بمختلف أسواقنا. وفي الختام، يطيب لي أن أعبر عن خالص امتناني وتقديري لمساهميننا وأعضاء مراكزنا الكرام وشركائنا والجهات الحكومية المعنية على دعمهم المستمر والمتواصل، سائلين المولى العلي القدير أن يديم على وطننا الغالي نعمة الأمن والأمان، والتقدم، والصحة، والازدهار.

وتتطلع بكل ثقة في ظل هذه البيئة المباركة إلى خدمة المجتمعات التي نعمل بها، والمساهمة في تحسين الصحة العامة، وتعزيز نجاحات الاقتصاد الوطني على المدى الطويل.

والله ولي التوفيق





نودع في لجام للرياضة عاماً من التغيير الهيكلي والنمو المتسارع والأداء المالي غير المسبوق، ويسعدني أن أفصل في ثنايا هذا التقرير كيف نجحت الإستراتيجية الطموحة للشركة في أعقاب جائحة كورونا في ابتكار القيمة لصالح المساهمين رغم التحديات الكبرى التي تواجه القطاع والظروف العالمية غير المواتية.

عدنان الخلف



## كلمة الرئيس التنفيذي

نودع في لجام للرياضة عاماً من التغيير الهيكلي والنمو المتسارع والأداء المالي غير المسبوق، ويسعدني أن أقبل في ثانياً هذا التقرير كيف نجحت الإستراتيجية الطموحة للشركة في أعقاب جائزة كورون في ابتكار القيمة لصالح المساهمين رغم التحديات الكبرى التي تواجه القطاع والظروف العالمية غير المواتية.

شهد العام 2022 تراجع الفيود التي فرضتها تداعيات الجائحة، واستأنفت لجام خلالها مسار النمو، واستقطبت نخبة من القيادات الإدارية الرفيعة، وأكملت تنفيذ استراتيجيتها. كما تم خلال العام افتتاح 11 نادياً جديداً، وتوسيع قاعدة عملائنا بشكلي كبير طال كافة أنواع العضوية والشرائح السكانية والفئات العمرية. وتميز العام 2022 كذلك بإطلاق مجموعة من الخدمات والمنتجات الجديدة، التي تستهدف في جانب منها استثمار الفرص التي نتجت عن التعديلات التنظيمية ذات الصلة التي أقرتها وزارة الرياضة.

### السوق

نجحت الشركة في الإسراع بخطتها التوسعية والنهوض برسالتها في مجال التوعية المجتمعية مستفيدة من الفرص التي أثمر عنها حرص حكومات الاسواق التي تعمل بها على تحسين الصحة العامة وتعزيز نمط الحياة الصحي للمواطنين والمقيمين، والدفع باتجاه مواقف اجتماعية أكثر إيجابية تجاه أنشطة الرياضة والممارسات الصحية.

وفي إطار دعمنا لتلك الأهداف الاجتماعية المهمة ومساعدتنا لتقديم قيمة مستدامة لصالح المساهمين، تواصل لجام الاستحواذ - ولله الحمد - على حصة سوقية هي الأكبر عبر جميع الفئات المستهدفة وبفارق واضح بينها وبين أقرب منافسيها، بما في ذلك فئة العضويات المميزة والمتوسطة ومنخفضة التكلفة والعضويات النسائية. وبحلول نهاية العام، وصل إجمالي عدد الأعضاء رقماً قياسياً غير مسبوق، مرتفعاً بنسبة 13% على أساس سنوي، حيث حققت العضويات نمواً في جمع الفئات.

وتمثل علامة "أكسبرس" فرصة مهمة للشركة كونها تستهدف قطاعاً منخفض التكلفة وسريع النمو ويشهد تنافسية عالية.

وقد تم خلال عام 2022 افتتاح 9 مراكز أكسبرس جديد، وسنواصل بإذن الله افتتاح المزيد في 2023 وما بعده، حيث تمثل أندية أكسبرس منخفضة التكلفة وعالية القيمة محركاً أساسياً لتعزيز حصتنا السوقية، وجزءاً مهماً من استراتيجية الشركة.

تشكل فئة منتجاتنا وخدماتنا التي تتمحور حول "المفاهيم" الرياضية المتخصصة أيضاً جزءاً أساسياً من استراتيجية الشركة، خاصة في ظل وجود خطط لإطلاق إستوديوهات ذات مفهوم متخصص في مجالات محتملة مثل فنون الدفاع عن النفس والملاكمة والرياضات المناسبة للفئة العمرية الأقل من 16 عاماً. ونحن منفتحون على كافة الخيارات التي تكفل لنا تحقيق هذه الأهداف سواء من خلال الاستثمارات الإستراتيجية المباشرة أو الشراكات مع مقدمي خدمات اللياقة البدنية أو البرامج الحكومية ومشاريع القطاع العام.

حقق قطاع الشركات أيضاً نمواً جيداً خلال عام 2022، حيث ارتفع عدد أعضاء الشركات من 40 ألف في عام 2021 إلى 66 ألف بحلول نهاية عام 2022، بزيادة قدرها 66%. ويعزى هذا النمو جزئياً إلى الانتعاش الذي أعقب الجائحة.

وتشكل عودة عضوية الشركات للنمو مجدداً مؤشراً إيجابياً للغاية بالنسبة للجام والاقتصاد الوطني عموماً، بعد فترة صعبة من تداعيات الجائحة اضطرت خلالها عديد من الشركات إلى تقليص مزايا موظفيها في مجال الصحة والعافية لترشيد النفقات.

### الأداء

حققت لجام أعلى إيرادات في تاريخها ولله الحمد، مسجلة 1,066 مليون ريال سعودي بزيادة سنوية قدرها 20%. وبالمثل، ارتفع إجمالي الأرباح على

أساس سنوي إلى 436 مليون ريال مقارنة بـ 373 مليون ريال سعودي للعام 2021، بزيادة قدرها 17%. وحقق صافي الربح نمواً قوياً من 206 مليون ريال سعودي في عام 2021 إلى 257 مليون ريال سعودي في عام 2022 - بزيادة سنوية قدرها 25%. وبحلول نهاية العام، حققت الشركة أيضاً نمواً في الأرباح قبل المصروفات البنكية والزكاة والاستهلاك والإطفاء، بجانب زيادة التدفقات النقدية من العمليات.

تجدر الإشارة إلى أن تلك النتائج الإيجابية قد تحققت بفضل الله، رغم سلسلة من الضغوط المالية والإدارية وغيرها، حيث شهدت الشركة زيادة في تكلفة الإيرادات بلغت 118 مليون ريال سعودي نتيجة افتتاح 11 مركزاً جديداً، بالإضافة إلى زيادة في عدد أيام العمل خلال العام السابق، كما ارتفعت التكاليف الإدارية والعمومية المرتبطة بالرقمنة والرسوم المهنية بنسبة 6%. وارتفعت تكاليف التمويل بنسبة 25% بسبب ارتفاع أسعار الفائدة.

### خدمة أعضائنا

سنستمر في تنفيذ إستراتيجية الشركة في 2023، لضمان مواصلة تحقيق النمو التشغيلي والمالي على امتداد الدورات الاقتصادية. وقد أقرت الإستراتيجية مجموعة شاملة من الأولويات الضرورية للتعامل مع التحديات الخارجية الهائلة التي تواجه لجام، بما في ذلك التحديات المالية المتزايدة أمام المستهلكين، وتوقعات ارتفاع أسعار الفائدة، والمنافسة المتنامية، والتضخم العالمي.

تستند الاستراتيجية إلى خطة مرنة وتستهدف ضمان الاستفادة القصوى من فرص النمو، وتعزيز استثماراتنا في رأس المال الرقمي والبشري، والارتقاء بتجربة العملاء، والتوسع في أعمالنا الأساسية وغير الأساسية، وتنسجم تلك الخطة مع هدف الشركة المتمثل في تحسين جودة الحياة في المجتمعات التي نعمل معها، وهي غاية نعتزم المضي فيها بكل قوة عبر مواصلة خدمة المجتمع وتوسيع نطاق الاستفادة من خدماتنا ليشمل مزيداً من

شرائح العملاء من كافة الفئات العمرية ومستويات الدخل. يأتي الاحتفاظ بالأعضاء على رأس أهدافنا وأولوياتنا الاستراتيجية، والارتقاء بتجربة العملاء - في كل محطة على امتداد رحلتهم معنا - هو محور استراتيجية الشركة.

ويستلزم ذلك بالطبع التركيز المستمر على الاستثمار في التقنيات والأنظمة التشغيلية الجديدة التي تشكل جزءاً لا يتجزأ من تجربة الأعضاء، حيث نعتزم دمج جميع التقنيات التشغيلية ضمن منظومة موحدة وسلسلة توفر تكاملاً بينياً وبيانات شاملة لكل شيء من صيانة المعدات وحتى سلوكيات الأعضاء وتفضيلاتهم. فتكامل التطبيقات مستهدف رئيس ضمن إستراتيجيتنا الرقمية، لضمان تقديم تجربة أكثر تخصيصاً لعملائنا في المدى القريب، وتتسارع الجهود المبذولة حالياً لتحويل تلك المبادرات إلى واقع ملموس خلال الفترة بين عامي 2023 و 2024.

يطيب لي، ونحن نودع هذه الفترة المهمة من الاستقرار والنمو القوي، أن أتقدم بالشكر والتقدير لرئيس مجلس الإدارة والمجلس وفريق إدارة الشركة فرداً فرداً وآلاف الزملاء العاملين على امتداد شبكة نوادينا.

كما أتوجه بخالص الشكر لشركاء النجاح من العملاء والهيئات والجهات الحكومية، والموردين الذين نتعامل معهم، وأخيراً وليس آخراً، مساهمينا الكرام. إننا نقف اليوم على مشارف فصل واعد من مسيرة شركتنا العريقة ترسم ملامحه إستراتيجيتنا، لنجدد العزم على مواصلة ابتكار قيمة مستدامة لصالح مساهمينا وإحداث تأثير إيجابي دائم للنهوض بالصحة واللياقة وجودة الحياة في المملكة.

والله ولي التوفيق

## الاستراتيجية

## خطة للنمو المستدام

## التحول

تركز الشركة استراتيجياً على إحداث تحول نوعي شامل يرتقي بتجربة الأعضاء من لحظة انضمامهم إلى لجام، مروراً بخدمات البنية التحتية داخل مراكزنا وتعاملهم مع المدربين الشخصيين، وانتهاءً بتفاعلهم على المنصات الرقمية.

ويتجلى هذا الاهتمام في كافة جوانب عمليات صنع القرار، من التسويق والحملات الترويجية، إلى تطوير المنتجات والتقنيات الجديدة، وحتى الخدمات المخصصة. ويمثل التحول الرقمي للشركة عاملاً أساسياً في تحقيق تلك الأهداف من خلال الاستفادة من حلول تحليل البيانات وقدرات الذكاء الاصطناعي، التي تكفل لنا التعرف عن قرب على تطلعات وتفضيلات كل عضو وتحسين الخدمات المقدمة له وتخصيص تجربته لتلائم احتياجاته.

## النمو

تركز إستراتيجية الشركة بشكل كبير على تنويع خدماتها وتعزيز عروض منتجاتها ومواقعها بهدف تحقيق نمو مستدام وضمان تعظيم القيمة لصالح المساهمين والمجتمع الذي نخدمه. وسيتحقق ذلك من خلال النمو الداخلي وتوسيع نطاق شبكة مراكزنا، إضافة إلى استكشاف فرص إبرام الشراكات والتحالقات الاستراتيجية، والدخول في مشاريع مشتركة، وتنفيذ صفقات استحواذ مدروسة.

وكلنا ثقة أن مزيداً من التنوع في الخدمات يعني خيارات أفضل تثرى تجربة الأعضاء، وتشجعهم أكثر وأكثر للالتزام بأسلوب حياة صحي ونشط. وإلى جانب زيادة حصة الشركة السوقية، ستضمن خطط الشركة التوسعية تمكين مزيد من الناس في العديد من المواقع من الوصول إلى المرافق التي يحتاجونها للاستمتاع بنمط حياة صحي وحيوي.

تماشياً مع أولويات المملكة لبناء مجتمع يتمتع أفرادها بالصحة والنشاط والإنتاجية العالية، تركز إستراتيجية الشركة على ابتكار القيمة لصالح المساهمين عبر إتاحة الوصول لمرافق الرياضة واللياقة البدنية أمام مزيد من شرائح المستهلكين والأفراد من كافة الفئات العمرية ومستويات الدخل.

أكملت لجام في تنفيذ إستراتيجيتها في الربع الأول من عام 2023، وتوجه الإستراتيجية دفعة الشركة في ضوء أهدافنا المالية الطموحة وخططنا للتوسع الجغرافي واستثمارنا الرقمية، وجهودنا لاستكشاف فرص جديدة في قطاعات أعمالنا الأساسية وغير الأساسية.

ويرتكز نجاح الإستراتيجية على قناعتنا الراسخة بضرورة مواصلة تقديم تجربة فريدة لجميع أعضائنا على اختلاف فئاتهم العمرية والاجتماعية والاقتصادية.

## التركيز

كان استقطاب الأعضاء الجدد والاحتفاظ بهم، وسيظل، أولوية قصوى بالنسبة للشركة. وتحقيقاً لهذه الغاية في ظل التنافسية المحتدمة التي يشهدها القطاع اليوم والتنوع الكبير للفئات المستهدفة، طورنا إستراتيجية متكاملة للارتقاء بتجربة العملاء نستهدف من خلالها تجاوز توقعاتهم وإسعادهم في كل محطة على امتداد رحلتهم معنا. وبالتوازي مع ذلك، ستركز الشركة على تطبيق نموذج جديد لبحث الموظفين على المشاركة في تطوير آليات اتخاذ القرارات المؤسسية، وإطلاق العنان لنمو الأعمال على مستوى الأندية، وتعزيز قدرتنا على الاحتفاظ بكوادرننا الغالية. حيث تعتبر لجام بناء قوة عاملة مشاركة ومتنوعة محور اهتمام رئيسي على مستوى الشركة وعلى مستوى الأندية، وذلك في إطار مساعيها الحثيثة لتعزيز معدلات الإنتاجية.

## ملخص الإستراتيجية

منصة واحدة للياقة		الاهداف	الركائز
<p>إضافة أندية جديدة وجذب المزيد من الأعضاء</p> <div style="display: flex; justify-content: space-around;"> <div style="border: 1px solid #ccc; padding: 5px;">قطاع الأندية الفاخرة</div> <div style="border: 1px solid #ccc; padding: 5px;">قطاع أندية السيدات</div> </div> <div style="display: flex; justify-content: space-around; margin-top: 10px;"> <div style="border: 1px solid #ccc; padding: 5px;">قطاع الأندية المتوسطة</div> <div style="border: 1px solid #ccc; padding: 5px;">قطاع الأندية منخفضة التكلفة</div> </div>		نمو الأعمال التجارية الأساسية	نمو الأعمال
<p>التوسع في قطاعات جديدة</p> <div style="display: flex; justify-content: space-around;"> <div style="border: 1px solid #ccc; padding: 5px;">شريحة ديموغرافية جديدة</div> <div style="border: 1px solid #ccc; padding: 5px;">قطاعات جديدة</div> <div style="border: 1px solid #ccc; padding: 5px;">إدارة المراكز الرياضية</div> </div> <p>بناء الشراكات</p> <div style="display: flex; justify-content: space-around;"> <div style="border: 1px solid #ccc; padding: 5px;">خدمات لياقة موازية</div> <div style="border: 1px solid #ccc; padding: 5px;">الأكاديميات والرياضات الأخرى</div> <div style="border: 1px solid #ccc; padding: 5px;">عملاء جدد</div> </div>			
<p>تركيز الجهود</p> <div style="display: flex; justify-content: space-around;"> <div style="border: 1px solid #ccc; padding: 5px;">تعزيز تجربة الأعضاء</div> <div style="border: 1px solid #ccc; padding: 5px;">التحول الرقمي</div> </div> <div style="display: flex; justify-content: space-around; margin-top: 10px;"> <div style="border: 1px solid #ccc; padding: 5px;">إشراك الموظفين</div> <div style="border: 1px solid #ccc; padding: 5px;">تحسين إدارة التكاليف</div> </div>		تحسين الأداء	إستدامة الأعمال



## المراجعة التشغيلية

”حققتنا نمواً قوياً على مستوى تطوير وتوسيع شبكة أندية لجام واستقطاب الفئات العمرية والسكانية المستهدفة بفضل إستراتيجيتنا التشغيلية التي أثمرت عن طرح مجموعة كبيرة من المنتجات والخدمات، واستحداث تجارب رقمية جديدة، فضلاً عن إنجازاتنا الموهمة على صعيد نمو الإيرادات والاحتفاظ بالأعضاء والارتقاء بأداء الموظفين خلال العام 2022. حيث سجلت الشركة نتائج قياسية مع نهاية العام الذي شهد اعتماد استراتيجية تستهدف الوصول بالشركة إلى معدلات نمو مستدامة“.

### تجديد الأندية

تولي الشركة أهمية كبرى للحفاظ على الأعضاء الحاليين، كإهتمامها بإستقطاب أعضاء جدد، وهو ما سعينا لتحقيقه من خلال برنامج تجديد شبكة أنديةنا ”برنامج ناديك تغير“ الذي أطلقناه في 2021 وتسارعت خطى تنفيذه خلال العام 2022 وكان من أبرز نتائجه التطوير الشامل للتجربة المادية والرقمية لعملائنا. وفي إطار التزامنا الراسخ بمعايير تميز لا تقبل المنافسة، وضعت الشركة إستراتيجيتها للتجديد بالتشاور مع مديري شبكة أنديةنا.

كما استرشدت أيضاً بمقترحات المدربين والأعضاء، وتحليل سلوكيات الأعضاء وتفضيلاتهم، وقامت بإجراء دراسات تحليلية تناولت الشركات العالمية النظرية لتحديد جوانب التطوير المحتملة. وقد تم الانتهاء من تجديد أكثر من 50 مركز - بشكل جزئي أو بالكامل - حتى نهاية عام 2022.

انعكست أعمال التجديد كافة مراحل رحلة الأعضاء - منذ دخولهم النوادي وخلال جميع تجاربهم المحتملة داخل مراكزنا - وتضمنت إدخال تغييرات واسعة وملموسة شملت الإضاءة والتصميم والمعدات، وأحياناً إعادة التصميم حسب الطلب. وبناءً على مساهمات نخبة من المستشارين والمهندسين الخارجيين الذين تعاقدنا معهم، تتميز كل منطقة داخل كل مركز تم تجديده الآن بأجواء خاصة وإضاءات فريدة، فضلاً عن أفراد مساحات أكبر للأوزان الحرة

وإعادة تصميم المناطق المخصصة لأجهزة الأوزان. وبالمثل، طورنا استخدامات أستوديوهات التمارين الجماعية لتعكس مستويات المشاركة بشكل أفضل. اكتست معدلات وأنماط ارتياد الأعضاء أهمية خاصة في توجيه قراراتنا الخاصة بإعادة تصميم الأندية وتجديدها، لضمان سلاسة الحركة في جميع أنحاء مراكزنا ورحابة المساحات المتوفرة قدر الإمكان خلال فترات الذروة. وحرصنا أيضاً على تعزيز تجربة الأعضاء بشكل أكبر عبر شراء معدات جديدة وترقية أجهزتنا الحالية بما يضمن تلبية جميع الأجهزة والأوزان والمعدات لأرقى معايير الجودة العالمية.

وعلى صعيد متصل، واصلنا العمل على رقمنة التجربة داخل الأندية من خلال تركيب شاشات حديثة واستحداث عروض تدريب رقمية، وتطوير برامج مبتكرة بمفاهيم جديدة مثل البرنامج التفاعلي المتطور للملاكمة واللياقة البدنية المرخص من جهة دولية والذي أصبحت متوفرة في سبعة من أنديةنا بنهاية العام.

وطرحت الشركة أيضاً أجهزة مبتكرة قابلة للارتداء لقياس معدل ضربات القلب ومتابعة نشاط الجسم ومراقبته بدقة وسهولة مع إمكانية ربطها رقمياً بالشاشات داخل الأندية. كما قدمت الشركة حصص تمارين جماعية مرخصة من جهات دولية خلال عام 2022 والتي تسمح لأنديةنا بتنظيم مزيج من التمارين الحية عالية الكثافة على يد مدربين شخصيين وجلسات تدريب افتراضية عن بُعد. ويتيح الحصول على تراخيص لأندية ”لجام“ ميزة تنافسية قوية للشركة تمكنها من وضع تقويم مخصص لدروس اللياقة البدنية على مدار الساعة، وإتاحة خيارات للمحدودة للأعضاء.

### خدمات التدريب المدفوعة

سجلت الشركة نمواً مستداماً خلال عام 2022 على صعيد رقمنة خدماتها المدفوعة وتيسير الوصول إليها وتوزيعها. وتشمل هذه البرامج التدريب الشخصي على اللياقة البدنية، والتدريب الشخصي

على السباحة، والاكستريم فيتنس، والملاكمة القصوى (اكستريم بوكسنغ)، وبرامج التدريب عالي الكثافة (HIIT) (وهذا الأخير متاح كبرنامج مدفوع في مركزين نسائيين فقط).

وبطول نهاية العام، ارتفع إجمالي إيرادات الخدمات والبرامج المدفوعة إلى 103 مليون ريال سعودي مقارنةً - 90 مليون في عام 2021 - بزيادة سنوية قدرها 14%.

عززت الشركة إستراتيجيتها للخدمات المدفوعة خلال عام 2022 بالتركيز على رفع كفاءة المدربين الشخصيين العاملين لدى الشركة والارتقاء بجودة الخدمات التي يقدمونها، اتساقاً مع قناعاتنا الراسخة بأن التميز في قطاع التدريب الشخصي جزء لا يتجزأ من أولويتنا الإستراتيجية الأساسية للاحتفاظ بالأعضاء. وفي ضوء ذلك، أولينا أهمية قصوى للمؤهلات التي يحملها مدربونا الشخصيون وأدرجنا هذا الجانب ضمن أبرز محاور التطوير التشغيلي التي ركزنا عليها خلال العام 2022.

### رعاية المواهب الوطنية

تدير الشركة منصة لتدريب المدربين - وهي عبارة عن برنامج لتنمية المهارات الاحترافية على يد نخبة من الخبراء الداخليين والمتقاعدين الخارجيين في مجالات مثل التمارين الجماعية وغيرها من مجالات التدريب المتخصصة.

وقد ساهمت هذه الخطوة في تأهيل موظفينا وضمان امتلاكهم للمهارات والمؤهلات المتقدمة التي مكنتهم من تقديم مزيد من الخدمات عالمية المستوى لأعضائنا.

وانسجاماً مع التزامنا بدعم الكوادر الوطنية الواعدة، توفر مبادرة ”كن مدرباً“ للشباب والشابات السعوديات تدريباً عملياً وبرامج تطويرية مصممة لتأهيلهم للعمل كمدربين ميدانيين أو مدربين

شخصيين أو التخصص في إدارة مرافق اللياقة البدنية.

يرهن برنامج ”كن مدرباً“ على التزام الشركة الراسخ برعاية الكفاءات والكوادر الوطنية وتوفير وظائف مجزية للمواطنين السعوديين وإتاحة فرص مبتكرة ربما لا تتاح لهم بسهولة داخل المؤسسات التعليمية التقليدية. تحقق خطط تطوير الموظفين الحاليين والاحتفاظ بهم فوائدها تشغيلية عدة. فالاستثمار في التعليم والتطوير يستقطب المدربين المؤهلين حديثاً عبر الإنترنت، مما يزيد من أعداد المدربين الشخصيين ويعزز نمو الإيرادات.

### المؤهلات والاعتمادات الدولية

رغم الاهتمام الكبير الذي نوليه للتدريب الداخلي والتزامنا بزيادة عدد المدربين الشخصيين عبر شبكة أنديةنا ومراكزنا، أتاحت الشركة امكانية الحصول على المؤهلات والاعتمادات الدولية المتخصصة.

حيث تلقى أكثر من 100 مدرباً شخصياً من العاملين لدينا خلال العام 2022 دعماً موهماً مكنهم من تطوير مهاراتهم والحصول على مؤهلات مهنية دولية رفيعة شملت شهادة برنامج المدرب الشخصي المعتمد من المجلس الأمريكي للتدريب (ACE).

### التدريب الشخصي على السباحة

عملت الشركة خلال عام 2022 على تسريع عملية تطوير مهارات مدربي السباحة الشخصيين وزيادة أعدادهم في شبكة أنديةنا الـ 131 والتي تعتبر شبكة المسابح الأكبر على مستوى المنطقة. ويتضمن برنامج التطوير نقل مهارات المدربين الحاليين العاملين لدى الشركة، وإتاحة الفرصة أمام الأعضاء للاستفادة من برامج السباحة الأساسية والمتوسطة والمتقدمة.

## المراجعة التشغيلية (تمة)

ويمثل قطاع التدريب الشخصي على السبادة مصدر دخل مثمر وواعد، ويجري العمل حالياً على تعزيزه من خلال إضافة مجموعة من الحصص التدريبية الجماعية داخل المسبح (مثل برنامج Aqua) للعضوات من السيدات.

### التمارين الجماعية

حصد التمارين الجماعية جزء من الخدمات المشمولة بالعضوية المميزة، وبالتالي فهي "غير مدفوعة"، لكنها ضرورية للغاية لضمان قدرة الشركة على تقديم مجموعة واسعة من الخدمات والتجارب التنافسية والاحتفاظ بالأعضاء.

وعليه، فإننا نعتبر التوعية بحصص التمارين الجماعية وتشجيع المشاركة فيها هدفاً استراتيجياً مهماً. وحسب أحدث البيانات المجمعة على مستوى الشبكة حول المشاركة في التمارين الجماعية في 2022 فقد تم تسجيل ما مجموعه 2.3 مليون مشاركة في حصص التمارين الجماعية بواقع 0.8 مليون من الذكور و1.5 مليون من الإناث. ونعتزم مستقبلاً زيادة حصص التمارين الجماعية من حيث الحجم والتنوع والتوافر الجغرافي كجزء لا يتجزأ من استراتيجية الشركة للنمو والاحتفاظ بالأعضاء.

مع وضع ذلك في الاعتبار، أعادت الشركة إطلاق علامتها التجارية وأنشطتها التسويقية في عام 2022، عبر دمج أنشطتها الترويجية على وسائل التواصل الاجتماعي وفعاليتها الشهرية للترويج لخدمات التدريب الشخصي وحصص التمارين الجماعية على امتداد شبكتها.

واستفادت الأندية النسائية من إضافة ثلاث فصول جديدة مباشرة من الحصص التدريبية المرخصة من جهات دولية. وتمثل تلك المزايا الإضافية قيمة كبيرة تعزز تجربة الأعضاء.

### برنامج FT90

شهد عام 2022 تطوير برنامج FT90 المرتقب تعميمه على نطاق أوسع خلال عام 2023، وهو أحد برامج الشركة الجديدة الأكثر أهمية وإثارة. وتساعد الخدمة الأعضاء الجدد على بدء رحلة اللياقة الخاصة بهم وذلك عبر جلسات استشارية مجانية كل ستة أسابيع ولمدة 90 يوماً.

وتوفر كل جلسة فرصة للتواصل والاستفادة من توجيهات المدربين الميدانيين داخل المراكز والأندية في عدة مجالات تشمل تمارين الكارديو، وتكوين الجسم، والتدريب الوظيفي، توفر هذه الجلسات الشخصية للشركة مدخلاً لزيادة الإيرادات من خلال تشجيع الالتحاق ببرامج التدريب الشخصي طويلة الأجل.

يساهم برنامج FT90 في تعزيز تجربة الأعضاء دون شك، ولكن الأهم من ذلك هو الدعم الذي يقدمه لهم لمواصلة التقدم في رحلتهم الشخصية في عالم اللياقة، إلى جانب تحفيز المشاركة في حصص التمارين الجماعية وتعزيز خطط الاحتفاظ بالأعضاء. وقد استفاد من البرنامج 89,039 عضو خلال عام 2022.

ومن المزايا المهمة التي يوفرها البرنامج أيضاً العمليات الرقمية والآلية، والتي تشمل جدولة مواعيد المدربين الشخصيين، وتسجيل الحضور عبر رمز الاستجابة السريعة، وحجز حصص التمارين الجماعية من خلال تطبيق الأجهزة الذكية.

وبالطبع، تفتح البيانات التي تجمعها هذه التقنيات أمام الشركة آفاقاً جديدة لفهم احتياج العميل من اليوم الأول ومن ثم توفير البرامج والخدمات المتخصصة التي يحتاجها.

تتبنى لجام خلال العام 2023 توجهاً استراتيجياً يقضي بتوسيع حضورها الجغرافي والديموغرافي، وإثراء تجربة أعضائها عبر استحداث خدمات جديدة، وتطوير منتجات إضافية، وبناء منظومة متكاملة تثرى تجارب الأعضاء وتضمن سلاستها عبر حلول رقمية متطورة.

وبهذا تحقق الشركة قيمة مضافةً لصالح مختلف الأطراف ذات العلاقة وأصحاب المصلحة، وتضمن استدامة النمو.

## المراجعة المالية

تمكنت لجام من تحقيق نتائج مالية متميزة خلال عام خيمت خلاله على الاقتصاد العالمي حالة من الضبابية وعدم اليقين، في شهادة على قوة الحضور السوقي للشركة وجودة التجربة التي تقدمها لأعضائها والتي كانت نتيجة للعمل المؤسسي والتركيز على جميع القطاعات.

رغم الضغوط التضخمية ورفع أسعار الفائدة والتي أثرت على سلوك المستهلكين، حققت الشركة نمواً على عدة أصعدة ونجحت في توسيع حصتها السوقية وتعزيز مرونة نموذجها التشغيلي وتقوية ميزانيتها العمومية.

### أبرز ملامح الأداء المالي

حققت الشركة، كما في 31 ديسمبر 2022، نمواً في الإيرادات بنسبة 20%، مسجلةً 1,066 ريال سعودي مقارنة بـ 885 ريال سعودي في عام 2021.

وارتفع إجمالي الأرباح بنسبة 17% من 373 مليون ريال سعودي في عام 2021 إلى 436 مليون ريال سعودي بحلول نهاية العام 2022.

وعلى الرغم من الزيادة في تكلفة المواد الاستهلاكية والمرافق، حقق هامش الأرباح قبل المصروفات البنكية والزكاة والاستهلاك والإطفاء تراجع طفيف مسجلاً 51% مقارنة بـ 53% في عام 2021، نتيجة لتخفيضات إيجارية غير متكررة في سنة 2021.

ويعزى نمو الإيرادات إلى افتتاح إحدى عشر مركزاً جديداً ودخولها حيز التشغيل الفعلي، إضافة إلى زيادة أيام التشغيل على مدار العام.

أنهت شركة لجام للرياضة عام 2022 بميزانية عمومية جيدة يدعمها مركز نقدي قوي وتوازن في نسبة المديونية مقابل حقوق الملكية، فضلاً عن تحقيق الشركة أعلى رصيد إيرادات مؤجلة في تاريخها في نهاية العام.

نجحت لجام في تحقيق تلك المؤشرات المالية الإيجابية القوية على الرغم من زيادة تكلفة الإيرادات بنسبة 23% من 512 مليون ريال سعودي عام 2021 إلى 629 مليون ريال سعودي في 2022 نتيجة افتتاح إحدى عشر مركزاً جديداً وتجديد الأندية القائمة، جنباً إلى جنب مع رسوم ترخيص منتجاتنا الجديدة، النفاثة والخدمات العامة، وتخفيضات إيجار غير متكرر خلال عام 2021 بقيمة 18.9 مليون ريال سعودي.

أما فيما يخص متوسطات النتائج على مستوى المراكز، فقد حققت الشركة أعلى متوسط إيراد سنوي لكل مركز بمبلغ 7 مليون ريال. كما حققت الشركة أيضاً أعلى متوسط صافي ربح سنوي بمبلغ 2 مليون ريال لكل مركز.

### التضخم

رغم التداعيات السلبية الحتمية التي نجمت عن الموجة التضخمية، وخاصةً على صعيد ارتفاع تكلفة المواد الاستهلاكية و عقود إيجار العقارات في العديد من القطاعات، تتمتع الشركة بمركز مالي مؤمن على المدى الطويل بفضل استبقائها تفشي الجائحة بإبرام عقود إيجار طويلة الأجل في جميع مواقع أنديةنا تقريباً. وقد ضمننا تلك التدابير استقرار الالتزامات الإيجارية للشركة بين عامي 2021 و 2022.

جاء الاستقرار المالي للشركة مدعوماً على المدى القريب بمستوى تاريخي للإيرادات المؤجلة بلغ 396 مليون ريال سعودي بحلول نهاية العام، وهو إنجاز من شأنه تعزيز ميزانيتنا العمومية ودعم إستراتيجيتنا للنمو والتي تستهدف رفع عدد المشتركين إلى 500,000 عضو.

ظلت تسهيلات الدين الخاصة بالشركة ونسبة المديونية مقابل حقوق الملكية عند معدلات جيدة بحلول نهاية العام، وهو ما يكفل للشركة كافة المقومات اللازمة لمواصلة استثماراتها المقررة وفق خطتها الإستراتيجية الخمسية.

### الموجودات والمطلوبات

ارتفعت موجودات الشركة المتداولة بنسبة 45% خلال 2022، وهو ما يعزى في المقام الأول إلى زيادة السيولة النقدية وما في حكمها بواقع 67% بعد حملات تسويقية ناجحة خلال الربعين الثالث والرابع من العام. كما ارتفعت المطلوبات المتداولة بنسبة 10% بسبب زيادة الإيرادات المؤجلة بقيمة 96 مليون ريال سعودي، وانخفاض رصيد قروض الشركة بنسبة 29% المطلوبات المتداولة.

### التدفقات النقدية

ارتفعت التدفقات النقدية التشغيلية كما في 31 ديسمبر بنسبة 53% نتيجة لارتفاع الأرباح وزيادة الإيرادات المؤجلة. انخفضت النفقات الرأس مالية بنسبة 21% بسبب انخفاض الإنفاق على المشاريع الحالية حيث كان التركيز على أندية الإكسبرس (ذات إنفاق رأسمالي المنخفض) واختلافات التوقيت في التزامات النفقات الرأس مالية، فيما أدت توزيعات الأرباح إلى زيادة التدفقات النقدية التمويلية بواقع 28% وأخيراً، نمت التدفقات النقدية الحرة بنسبة 132% نتيجة لارتفاع التدفقات النقدية التشغيلية ونمو مبيعات الاشتراكات.

### العضوية

انعكس النمو المالي القوي وما أثمر عنه من قيمة لصالح المساهمين خلال 2022 جزئياً في الزيادة الكبيرة لأعداد المشتركين والأعضاء خلال النصف الثاني من العام. فبحلول نهاية العام، سجلت عضويات الذكور نمواً بنسبة 3% مقارنة بالعام الماضي، في حين ارتفعت عضويات الإناث والشركات بنسبة 12% و 66% على التوالي. كما ارتفعت الإيرادات من قطاع السيدات بنسبة 17% مقارنة بعام 2021.

وبالمثل، ارتفعت إيرادات شريحة الذكور - التي تستأثر حالياً بالنصيب الأكبر من حيث عدد الأعضاء - بنسبة 22% على أساس سنوي.

حققت الشركة منذ عام 2018 نمواً في أعداد الاشتراكات والعضويات بمعدل نمو سنوي مركب وصل إلى 9%. وبالنسبة لمصادر الإيرادات، شهدت الشركة زيادة قدرها 20% في أعداد عضويات الشركات والأفراد خلال عام 2022، ليصل حجم مساهمة القطاع حالياً إلى 87% من إجمالي إيرادات الشركة.

بينما يصل حجم مساهمة قطاع التدريب الشخصي والإيجارات والخدمات الأخرى من الإيرادات إلى 13%.

### محفزات استراتيجية

يعزى هذا النمو المستدام في المقام الأول إلى التركيز الاستراتيجي على استهداف نمو الاشتراكات بكافة فئاتها والى تطوير قدراتنا في مجال التدريب الشخصي وتحقيق نمو في مبيعات هذا القطاع، والترويج المتنامي للخدمات المدفوعة على حساب المنتجات الإضافية المشمولة ضمن مميزات العضوية.

وسيتواصل نمونا الاستراتيجي واستقرارنا المالي في عام 2023 معتمداً على جهودنا الدؤوبة والصارمة لضبط التكاليف وترشيد النفقات، والارتقاء بتجارب العملاء، وخططنا لافتتاح المزيد من أندية إكسبرس والمراكز التقليدية، والتوسع في قطاعي التدريب الشخصي وعضويات الشركات، والتركيز القوي على الاحتفاظ بالأعضاء.

03

تقرير  
مجلس الإدارة





## الحوكمة المؤسسية

تلتزم شركة لجام بالحفاظ على معايير عالية من الحوكمة المؤسسية، حيث تُعد الحوكمة الجيدة للشركات بمثابة أداة أساسية لتعزيز قيمة المساهمين على المدى الطويل، كما تعتبر قواعد حوكمة الشركة من القواعد الإلزامية لجميع المديرين والموظفين في لجام، ولا يمكن تعديلها إلا بقرار من مجلس الإدارة.

تُعرف حوكمة الشركات بأنها "النظام الذي يتم من خلاله توجيه ومراقبة الشركات التجارية". حيث يتم وفق هيكل حوكمة الشركة توزيع الصلاحيات والمسؤوليات بين مختلف المشاركين، مثل مجلس الإدارة والمديرين والمساهمين وغيرهم، وكذلك تحديد القواعد والإجراءات اللازمة لاتخاذ القرارات المتعلقة بشؤون الشركة.

هذا، ويوفر نظام حوكمة الشركات أيضاً وغير تلك الإجراءات الهيكل الذي يتم من خلاله تحديد أهداف الشركة ووسائل تحقيقها بالإضافة إلى مراقبة الأداء. كما يعتبر مجلس الإدارة هو المسؤول عن قواعد حوكمة الشركات في لجام.

يتمثل دور المساهمين في الحوكمة في تعيين أعضاء مجلس الإدارة ولجنة المراجعة والمراجعين المستقلين، بالإضافة إلى التأكد من وجود هيكل حوكمة مناسب، كما تشمل مسؤوليات مجلس الإدارة تحديد الأهداف الإستراتيجية للشركة، وتوفير القيادات اللازمة لوضعها موضع التنفيذ، مع الإشراف على إدارة الأعمال وتقديم التقارير إلى المساهمين بشأن هذا الإشراف.

وتخضع إجراءات مجلس الإدارة للقوانين واللوائح والمسائلة أمام المساهمين في اجتماعات الجمعية العمومية. لقد تم إعداد قواعد حوكمة الشركات في لجام وفقاً للمتطلبات التنظيمية المحلية، وعلى وجه التحديد، لوائح حوكمة الشركات الصادرة عن هيئة السوق المالية.

حيث يجب النظر إلى ذلك على أنه بمثابة وضع إطار لمتطلبات حوكمة الشركات داخل لجام .

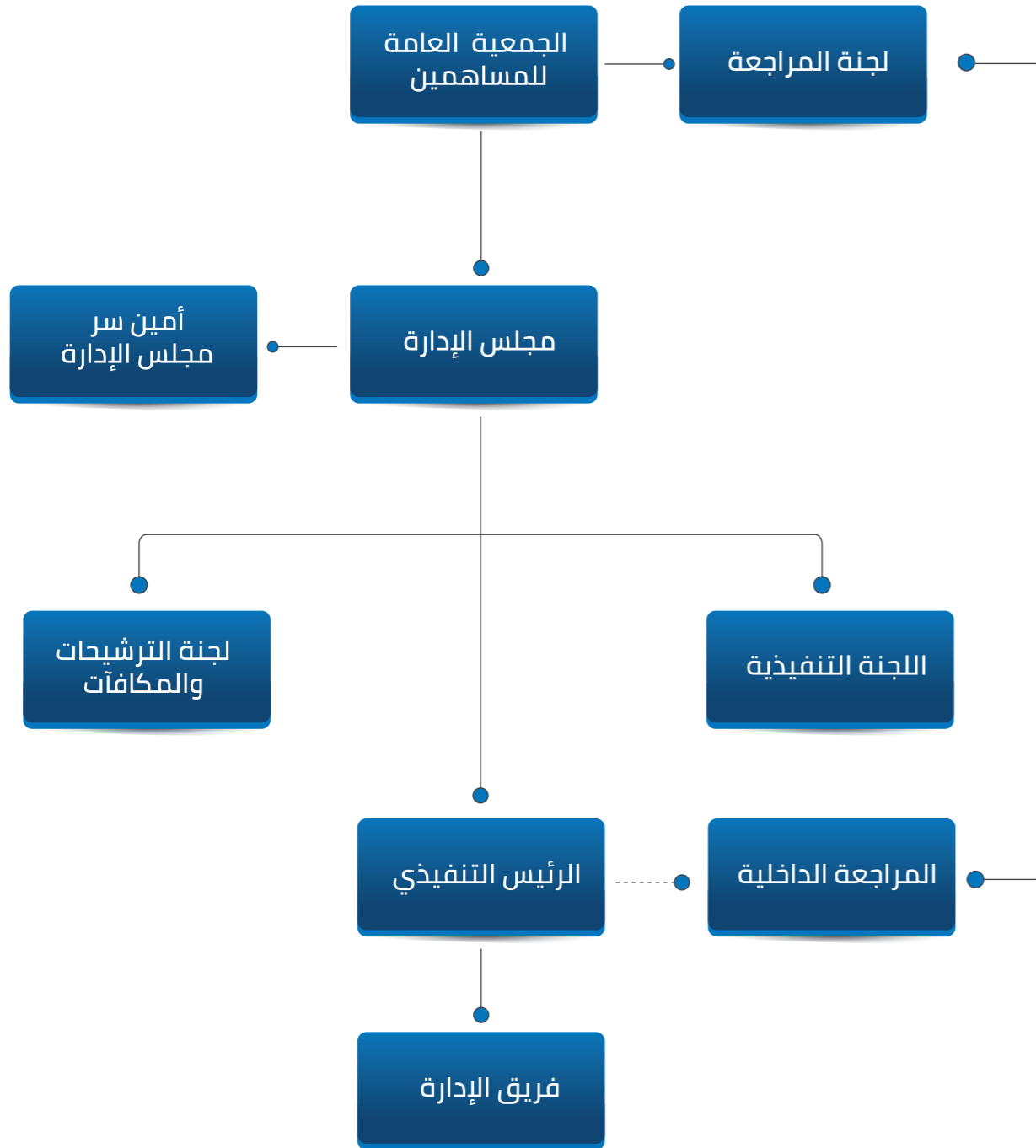
لا ينبغي أن يُنظر إلى نظام حوكمة الشركات على أنه بديل للأحكام السليمة والمعاملات النزيهة والمستقلة من قبل أعضاء مجلس الإدارة وموظفي الشركة، كما يجب أن يُنظر إلى نظام حوكمة الشركات في سياق الإطار التشريعي الأوسع للمملكة العربية السعودية.

وعلى وجه الخصوص، يجب أن تؤخذ الشروط التالية، والتي لم يتم إدراجها في هذه القواعد، في الاعتبار عند النظر في قضايا حوكمة الشركات:



يضع مجلس الإدارة قواعد الحوكمة للشركة ويراقب تنفيذها، ويتحقق من فعاليتها ويعدلها حسب الاقتضاء، وذلك بما يتوافق مع أحكام هذه اللوائح .

## الهيكل التنظيمي



## 1 ما طبق من أحكام لائحة حوكمة الشركات وما لم يطبق وأسباب ذلك

المادة	الفقرة	نص المادة	أسباب عدم التطبيق
39	2g1	يتوجب على الشركة إبلاء الاهتمام الكافي بتدريب وتأهيل أعضاء مجلس الإدارة والإدارة التنفيذية، ووضع البرامج اللازمة لذلك، مع مراعاة ما يلي: 1 اعداد برامج لأعضاء مجلس الإدارة والإدارة التنفيذية المعينين حديثاً للتعريف بسريان عمل الشركة وأنشطتها، والتي تشمل ما يلي: أ- استراتيجيات الشركة وأهدافها. ب- الجوانب المالية والتشغيلية لأنشطة الشركة. ج- التزامات أعضاء مجلس الإدارة ومهامهم ومسؤولياتهم وحقوقهم. د- مهام واختصاصات لجان الشركة. 2 وضع الآليات اللازمة لحصول كل من أعضاء مجلس الإدارة والإدارة التنفيذية على برامج ودورات تدريبية بشكل مستمر، بهدف تنمية مهاراتهم ومعارفهم في المجالات تخص أنشطة الشركة.	تقوم الشركة بتطوير خطط وسياسات التعاقب الوظيفي بما يتماشى مع هذه المادة الإرشادية.
41	أ، ب، ج، د، هـ، و	أ- يضع مجلس الإدارة، بناء على اقتراح لجنة الترشيحات، الآليات اللازمة لتقييم أداء المجلس وأعضائه ولجانه والإدارة التنفيذية سنوياً؛ وذلك من خلال مؤشرات قياس أداء مناسبة ترتبط بمبدي تحقيق الأهداف الاستراتيجية للشركة وجودة إدارة المخاطر وكفاية أنظمة الرقابة الداخلية وغيرها لديها، على أن تحدد جوانب القوة والضعف واقتراح معالجتها بما يتوافق مع مصلحة الشركة. ب- يجب أن تكون إجراءات تقييم الأداء مكتوبة وواضحة وأن يفضح عنها لأعضاء مجلس الإدارة والأشخاص المعنيين بالتقييم. ج- تطبيق أنظمة رقابية مناسبة لقياس وإدارة المخاطر؛ وذلك بوضع تصور عام عن المخاطر التي قد تواجه الشركة وإنشاء بيئة ملمة بثقافة الحد منها على مستوى الشركة، وطرحها بشفافية مع مجلس الإدارة وغيرهم من أصحاب المصالح. د- يراعى في التقييم الفردي لأعضاء مجلس الإدارة مدى المشاركة الفعالة للأعضاء والتزام بأداء الواجبات والمسؤوليات بما في ذلك حضور جلسات المجلس ولجانه، وتخصيص الوقت اللازم لها. هـ- يتخذ مجلس الإدارة الترتيبات اللازمة للحصول على تقييم جهة خارجية مختصة لأداء الأعضاء كل ثلاث سنوات. و- يجري أعضاء مجلس الإدارة غير التنفيذيين تقييماً دورياً لأداء رئيس المجلس بعد أخذ وجهات نظر الأعضاء التنفيذيين - من دون حضور رئيس المجلس على أن تحدد جوانب القوة والضعف واقتراح معالجتها بما يتوافق مع مصلحة الشركة.	تقوم الشركة بتطوير الخطط والسياسات بما يتماشى مع هذه المادة الإرشادية.
93	ب	يجب أن تكون عمليات الإفصاح الواردة في هذه المقالة وفي تقرير مجلس الإدارة وفقاً للجدول الملحق.	شركة لجام للرياضة هي الشركة الوحيدة المدرجة في سوق الأسهم السعودية تداول في مجال تأسيس وإدارة الأندية والصالات الرياضية. لذلك لم تفصح الشركة بشكل مفصل، مكافآت، كبار المديرين التنفيذيين (كما في الملحق رقم 1 من لوائح حوكمة الشركات) لحماية مصالح الشركة والمساهمين.

## 2 أسماء أعضاء مجلس الإدارة، أعضاء اللجان والإدارة التنفيذية وظائفهم الحالية، والسابقة، ومؤهلاتهم، - وخبراتهم

## أ- أعضاء مجلس الإدارة

الاسم	الوظائف الحالية	الوظائف السابقة	الخبرات	المؤهلات
علي بن حمد الصقري	رئيس مجلس إدارة شركة لجام للرياضة. عضو منتدب لشركة حمد بن علي الصقري القابضة. مدير شركة هويلان البريطانية للاستثمارات العقارية.	نائب رئيس مؤسسة وكر العالمية.	-	بكالوريوس في إدارة الأعمال الدولية، جامعة سينيك، تورنتو، كندا - عام 2006.
حمد بن علي الصقري	نائب رئيس مجلس الإدارة والعضو المنتدب لشركة لجام للرياضة. رئيس مجلس إدارة شركة حمد الصقري القابضة. شريك ومساهم ورئيس مجلس إدارة شركة بونام بارك إس إيه.	رئيس مجلس إدارة شركة لجام للرياضة.	-	دبلوم من معهد المعلمين 1971
محمد بن فرج الكنانى	عضو مجلس إدارة شركة لجام للرياضة. المؤسس المشارك والرئيس التنفيذي لتحالف التنمية V Consortium.	عميد كلية إدارة الأعمال بجامعة الملك فهد.	خبرة واسعة، على استثمارات وقف جامعة الملك فهد للبترول والمعادن وهو عضو في مجلس الإدارة ولجان المخاطر والمراجعة والاستثمار في العديد من الشركات المدرجة وغير المدرجة.	ماجستير في العلوم المالية جامعة كولورادو، دنفر، الولايات المتحدة الأمريكية. دكتوراه في العلوم المالية، جامعة ولاية أوكلاهوما، الولايات المتحدة الأمريكية عام 2006. محلل مالي معتمد (CFA).
طارق بن خالد العنقري	الرئيس التنفيذي لشركة اتصالات ديجيتال عضو مجلس إدارة شركة لجام للرياضة عضو مجلس إدارة ورئيس لجنة المراجعة في شركة اسمنت تيوك العضو المنتدب ل دار الاسناد التعليمية - المشغل لعمليات ie business school في السعودية.	رئيس مجلس الإدارة شركة موبايلى فينتشر. مدير عام تنفيذي لعلاقات المستثمرين في شركة اتحاد اتصالات (موبايلى). مستشار لمجلس هيئة السوق المالية وتولى العديد من المناصب في هيئة السوق المالية.	يتمتع بخبرة تزيد عن 20 عام في تطوير الأعمال، تأسيس المنشآت، حوكمة الشركات، التخطيط الإستراتيجي، إدارة العمليات وعلاقات المستثمرين.	ماجستير في إدارة الأعمال من (IE Business School - Yale School of Management) بكالوريوس في إدارة الأعمال جامعة الملك فهد للبترول والمعادن.
هشام بن حسين الخالدي	رئيس دعم الأعمال في شركة البحري. عضو مجلس إدارة ورئيس لجنة الترشيحات والمكافآت في الشركة العقارية السعودية (العقارية) للرياضة. عضو مجلس إدارة شركة لجام للرياضة. عضو لجنة الموارد البشرية وسوق العمل بالغرفة التجارية بالرياض عضو لجنة توظيف الصناعة البحرية بهيئة النقل العام مجلس أمناء الأكاديمية البحرية الوطنية عضو لجنة الترشيحات والمكافآت في الشركة السعودية لإدارة المرافق	مدير ادارة الموارد البشرية بشركة الشايح الدولية للتجارة	خبرة واسعة تمتد لأكثر من 20 عاماً في إدارة الخدمات المشتركة بما في ذلك الموارد البشرية، الإدارة، الشؤون الحكومية، المشتريات تكنولوجيا المعلومات والاتصالات المؤسسية).	بكالوريوس في إدارة الأعمال حاصل على شهادة المستوى الخامس في القيادة من المعهد البريطاني للقيادة والإدارة (ILM) المستوى السابع لمعهد CIPD - زميل معتمد في الموارد البشرية المهنية وتنمية الأفراد

### لجنة الترشيحات والمكافآت

الاسم	الوظائف الحالية	الوظائف السابقة	الخبرات	المؤهلات
مشعل بن ابراهيم المشاري	<ul style="list-style-type: none"> <li>عضو مجلس إدارة شركة لجام للرياضة.</li> <li>عضو لجنة غرفة تجارة وصناعة الرياض.</li> <li>نائب الرئيس التنفيذي في شركة جاهز.</li> </ul>	<ul style="list-style-type: none"> <li>مدير تطوير الأعمال بشركة علامات الدولية.</li> <li>مدير مشاريع بشركة فيديكس.</li> </ul>	-	بكالوريوس إدارة أعمال من جامعة الملك سعود بالرياض 2007.
علي بن حمد الصقري	<ul style="list-style-type: none"> <li>رئيس مجلس إدارة شركة لجام للرياضة.</li> <li>عضو منتدب لشركة حمد بن علي الصقري القابضة.</li> <li>مدير شركة هويلان البريطانية للاستثمارات العقارية.</li> </ul>	<ul style="list-style-type: none"> <li>نائب رئيس مؤسسة وُكر العالمية.</li> </ul>		بكالوريوس في إدارة الأعمال الدولية، جامعة سينيكا، تورنتو، كندا - عام 2006.
حصه بنت حمد الصقري	<ul style="list-style-type: none"> <li>عضو مجلس إدارة شركة لجام للرياضة.</li> <li>عضو مجلس إدارة في بونام إس إيه.</li> </ul>	<ul style="list-style-type: none"> <li>رئيس مصنع التقنية السعودية للزيوت.</li> <li>رئيس شركة بونام إس إيه</li> </ul>		بكالوريوس في اللغويات التطبيقية - جامعة الأمير سلطان عام 2013.

### لجنة المراجعة

الاسم	الوظائف الحالية	الوظائف السابقة	الخبرات	المؤهلات
محمد بن فرج الكفاني	<ul style="list-style-type: none"> <li>عضو مجلس إدارة شركة لجام للرياضة</li> <li>المؤسس المشارك والرئيس التنفيذي لتحالف التنمية - V Con sortium.</li> </ul>	<ul style="list-style-type: none"> <li>عميد كلية إدارة الأعمال بجامعة الملك فهد.</li> </ul>	<ul style="list-style-type: none"> <li>خبرة واسعة، على استثمارات وقف جامعة الملك فهد للبترول والمعادن وهو عضو في مجلس الإدارة ولجان المخاطر والتدقيق والاستثمار في العديد من الشركات المدرجة وغير المدرجة.</li> </ul>	<ul style="list-style-type: none"> <li>ماجستير في العلوم المالية جامعة كولورادو، دنفر، الولايات المتحدة الأمريكية.</li> <li>دكتوراه في العلوم المالية، جامعة ولاية أوكلاهوما، الولايات المتحدة الأمريكية عام 2006.</li> <li>محلل مالي معتمد (CFA).</li> </ul>
عبدالعزیز بن عبد الله الحيدري	<ul style="list-style-type: none"> <li>عضو لجنة المراجعة في شركة لجام للرياضة.</li> <li>رئيس لجنة المراجعة في شركة ماسك اللوجستية.</li> <li>عضو لجنة المراجعة في شركة مهارة للموارد البشرية.</li> <li>عضو لجنة المراجعة في شركة سايت لتقنية المعلومات.</li> <li>عضو لجنة المراجعة في شركة ذيب لتأجير السيارات.</li> <li>عضو لجنة المراجعة في شركة مطارات القابضة.</li> <li>عضو لجنة المراجعة في مؤسسة سليمان الراجحي للتمويل التنموي.</li> <li>عضو لجنة المراجعة في سدو المالية.</li> <li>عضو لجنة المراجعة في شركة عسير للاستثمار.</li> <li>رئيس المراجعة الداخلية في شركة علم.</li> </ul>	<ul style="list-style-type: none"> <li>مدير إدارة المراجعة الداخلية في شركة علم</li> </ul>		<ul style="list-style-type: none"> <li>شهادة المحاسبين القانونيين السعودية.</li> <li>شهادة المراجعين الداخليين الأمريكية.</li> <li>شهادة إدارة المخاطر، درجي البكالوريوس والماجستير في المحاسبة من جامعة الملك سعود.</li> <li>درجة الماجستير في تقنية المعلومات من جامعة كاليفورنيا.</li> </ul>

حصه بنت حمد الصقري	<ul style="list-style-type: none"> <li>عضو مجلس إدارة شركة لجام للرياضة.</li> <li>عضو مجلس إدارة في بونام إس إيه.</li> </ul>	<ul style="list-style-type: none"> <li>رئيس مصنع التقنية السعودية للزيوت.</li> <li>رئيس شركة بونام إس إيه</li> </ul>		بكالوريوس في اللغويات التطبيقية - جامعة الأمير سلطان عام 2013.
مشعل بن ابراهيم المشاري	<ul style="list-style-type: none"> <li>عضو مجلس إدارة شركة لجام للرياضة.</li> <li>عضو لجنة غرفة تجارة وصناعة الرياض.</li> <li>نائب الرئيس التنفيذي في شركة جاهز.</li> </ul>	<ul style="list-style-type: none"> <li>مدير تطوير الأعمال بشركة علامات الدولية.</li> <li>مدير مشاريع بشركة فيديكس.</li> </ul>		بكالوريوس إدارة أعمال من جامعة الملك سعود بالرياض 2007.

### ب- أعضاء اللجان

#### اللجنة التنفيذية

الاسم	الوظائف الحالية	الوظائف السابقة	الخبرات	المؤهلات
علي بن حمد الصقري	<ul style="list-style-type: none"> <li>رئيس مجلس إدارة شركة لجام للرياضة.</li> <li>عضو منتدب لشركة حمد بن علي الصقري القابضة.</li> <li>مدير شركة هويلان البريطانية للاستثمارات العقارية.</li> </ul>	<ul style="list-style-type: none"> <li>نائب رئيس مؤسسة وُكر العالمية.</li> </ul>		بكالوريوس في إدارة الأعمال الدولية، جامعة سينيكا، تورنتو، كندا - عام 2006.
طارق بن خالد العنقري	<ul style="list-style-type: none"> <li>الرئيس التنفيذي لشركة اتصالات ديجيتال</li> <li>عضو مجلس إدارة شركة لجام للرياضة</li> <li>عضو مجلس إدارة ورئيس لجنة المراجعة في شركة اسمنت تبوك</li> <li>العضو المنتدب ل دار الاسناد التعليمية - المشغل لعمليات ie business school في السعودية.</li> </ul>	<ul style="list-style-type: none"> <li>رئيس مجلس الإدارة - شركة موبايي فينتشر.</li> <li>مدير عام تنفيذي لعلاقات المستثمرين في شركة اتحاد اتصالات (موبايي).</li> <li>مستشار لمجلس هيئة السوق المالية وتولى العديد من المناصب في هيئة السوق المالية.</li> </ul>	<ul style="list-style-type: none"> <li>يتمتع بخبرة تزيد عن 20 عام في تطوير الأعمال، تأسيس المنشآت، حوكمة الشركات، التخطيط الإستراتيجي، إدارة العمليات وعلاقات المستثمرين.</li> </ul>	<ul style="list-style-type: none"> <li>ماجستير في إدارة الأعمال من (IE Business School) Yale School of Management</li> <li>بكالوريوس في إدارة الأعمال جامعة الملك فهد للبترول والمعادن.</li> </ul>
مشعل بن ابراهيم المشاري	<ul style="list-style-type: none"> <li>عضو مجلس إدارة شركة لجام للرياضة.</li> <li>عضو لجنة غرفة تجارة وصناعة الرياض.</li> <li>نائب الرئيس التنفيذي في شركة جاهز.</li> </ul>	<ul style="list-style-type: none"> <li>مدير تطوير الأعمال بشركة علامات الدولية.</li> <li>مدير مشاريع بشركة فيديكس.</li> </ul>		بكالوريوس إدارة أعمال من جامعة الملك سعود بالرياض 2007.

طارق بن خالد العنقري	<ul style="list-style-type: none"> <li>شركة لجام للرياضة.</li> <li>شركة اسمنت تبوك.</li> </ul>	<ul style="list-style-type: none"> <li>داخل المملكة.</li> <li>داخل المملكة.</li> </ul>	<ul style="list-style-type: none"> <li>مساهمة مدرجة.</li> <li>مساهمة مدرجة.</li> </ul>
هشام بن حسين الخالدي	<ul style="list-style-type: none"> <li>الشركة العقارية السعودية (العقارية) للرياضة.</li> <li>شركة لجام للرياضة.</li> <li>الأكاديمية البحرية الوطنية</li> </ul>	<ul style="list-style-type: none"> <li>داخل المملكة.</li> <li>داخل المملكة.</li> <li>داخل المملكة.</li> </ul>	<ul style="list-style-type: none"> <li>مساهمة مدرجة.</li> <li>مساهمة مدرجة.</li> <li>أكاديمية تدريب.</li> </ul>
حصه بنت حمد الصقري	<ul style="list-style-type: none"> <li>شركة لجام للرياضة.</li> <li>شركة حمد الصقري القابضة.</li> <li>شركة بونام بارك</li> </ul>	<ul style="list-style-type: none"> <li>داخل المملكة.</li> <li>داخل المملكة.</li> <li>خارج المملكة</li> </ul>	<ul style="list-style-type: none"> <li>مساهمة مدرجة.</li> <li>غير مدرجة.</li> <li>غير مدرجة.</li> </ul>
مشعل بن ابراهيم المشاري	<ul style="list-style-type: none"> <li>شركة لجام للرياضة.</li> </ul>	<ul style="list-style-type: none"> <li>داخل المملكة.</li> </ul>	<ul style="list-style-type: none"> <li>مساهمة مدرجة.</li> </ul>

#### 4 تكوين مجلس الإدارة وتصنيف أعضائه

الاسم	تصنيف العضوية (تنفيذي / غير تنفيذي / مستقل)
علي بن حمد الصقري	غير تنفيذي
حمد بن علي الصقري	تنفيذي
محمد بن فرج الكناني	مستقل
طارق بن خالد العنقري	مستقل
هشام بن حسين الخالدي	مستقل
حصه بنت حمد الصقري	غير تنفيذي
مشعل بن ابراهيم المشاري	مستقل

#### 5 الإجراءات التي اتخذها مجلس الإدارة لإحاطة أعضائه -وبخاصة غير التنفيذيين- علماً بمقترحات المساهمين وملحوظاتهم حيال الشركة وأدائها

تحافظ إدارة علاقات المستثمرين في شركة لجام على قنوات اتصال منتظمة ومستدامة مع مساهمي الشركة، حيث يتم عند استلام أي اقتراح أو استفسار من المساهمين، مراجعة تلك الاقتراحات أو الاستفسارات وإبلاغها لمجلس الإدارة بالكامل، كما يتم إتاحة الفرصة للمساهمين لتقديم المقترحات والاستفسارات مباشرة إلى أعضاء مجلس الإدارة خلال اجتماعات الجمعية العمومية، حيث يتم تخصيص وقت كافٍ للمناقشات وإجابة على الأسئلة.

#### 6 وصف مختصر لاختصاصات اللجان ومهامها

##### قائمة اللجان



<ul style="list-style-type: none"> <li>عضو لجنة المراجعة في شركة لجام للرياضة.</li> <li>الرئيس التنفيذي ومدير المصرفية الاستثمارية والأسواق المالية لشركة كريدت سويس العربية السعودية.</li> </ul>	<ul style="list-style-type: none"> <li>رئيس الخدمات المصرفية الاستثمارية في شركة السعودي الفرنسي كابيتال.</li> <li>عدة مناصب إدارية وقيادية في البنك المركزي السعودي (ساما) و هيئة السوق المالية.</li> <li>مستشاراً لدى المنظمة الدولية لهيئات الأوراق المالية ("ايوسكو")</li> </ul>	<ul style="list-style-type: none"> <li>شغل الأستاذ وسام عدة وظائف منها مدير إدارة الطرح والاندماج والاستحواذ ، ومدير وحدة الطرح العام ، ومدير وحدة الطرح الخاص في هيئة السوق المالية ، كما عمل أيضاً مستشار لجنة الأسواق الناشئة والنامية في المنظمة الدولية لهيئات الأوراق المالية</li> </ul>	<ul style="list-style-type: none"> <li>درجة البكالوريوس في تخصص إدارة نظم معلومات.</li> <li>درجة الماجستير في تخصص إدارة نظم معلومات.</li> </ul>
---	--	--	--

وسام بن حسين الفريحي

#### ج- الإدارة التنفيذية

الاسم	الوظائف الحالية	الوظائف السابقة	الخبرات	المؤهلات
عدنان الخلف	الرئيس التنفيذي لشركة لجام للرياضة.	الرئيس التنفيذي ونائب للرئيس في عدد من الشركات بالقطاع الطبي والخدمي والتصنيع والتجزئة والتوزيع وكان اخرها بمجموعة الاتصالات السعودية (STC) وتقلد عدد من المناصب في شركاتها وتجاربه العملاء والمبيعات وقطاع التجزئة.	21 سنة	ماجستير في إدارة الأعمال التنفيذية من جامعة اليمامة ودرجة الماجستير في إدارة الأعمال الدولية من كلية INSEEC للأعمال.
عاصم العطاس	المدير المالي	مدير مالي متمرس مع أكثر من 17 عامًا من الخبرة التنفيذية المالية. يتمتع الاستاذ عاصم بخبرة عمل مهنية دولية حيث شغل مناصب عليا في جرال إلكتروك وإرنست ويونغ. انضم إلى لجام من شركة المنجم للأغذية حيث شغل منصب المدير المالي لآخر 9 سنوات توج بنجاح في احتمال اكتتابها العام في عام 2021.	أكثر من 17 سنة	بكالوريوس في المحاسبة، وماجستير إدارة الأعمال التنفيذية من HEC Paris.

#### 3 أسماء الشركات داخل المملكة أو خارجها التي يكون عضو مجلس إدارة الشركة عضواً في مجالس إدارتها الحالية والسابقة أو من مديريها

تتضمن الجداول أدناه أسماء أعضاء مجلس الإدارة ووظائفهم وعضويتهم في مجالس إدارات الشركات الأخرى.

اسم العضو	أسماء الشركات	داخل/خارج المملكة	الكيان القانوني
علي بن حمد الصقري	<ul style="list-style-type: none"> <li>شركة لجام للرياضة.</li> <li>شركة حمد الصقري القابضة.</li> <li>هويلان (المملكة المتحدة) المحدودة.</li> </ul>	<ul style="list-style-type: none"> <li>داخل المملكة.</li> <li>داخل المملكة.</li> <li>خارج المملكة.</li> </ul>	<ul style="list-style-type: none"> <li>مساهمة مدرجة.</li> <li>غير مدرجة.</li> <li>غير مدرجة.</li> </ul>
حمد بن علي الصقري	<ul style="list-style-type: none"> <li>شركة لجام للرياضة.</li> <li>شركة حمد الصقري القابضة.</li> <li>شركة بونام بارك</li> </ul>	<ul style="list-style-type: none"> <li>شركة لجام للرياضة.</li> <li>شركة حمد الصقري القابضة.</li> <li>شركة بونام بارك</li> </ul>	<ul style="list-style-type: none"> <li>مساهمة مدرجة.</li> <li>غير مدرجة.</li> <li>غير مدرجة</li> </ul>
محمد بن فرج الكناني	<ul style="list-style-type: none"> <li>شركة لجام للرياضة.</li> <li>البنك العربي الوطني الأهلي للتكافل.</li> <li>الشركة السعودية لإعادة التمويل العقاري.</li> <li>شركة وادي الظهران للتقنية.</li> <li>شركة الصكوك الوطنية.</li> </ul>	<ul style="list-style-type: none"> <li>داخل المملكة.</li> <li>داخل المملكة.</li> <li>داخل المملكة.</li> <li>داخل المملكة.</li> <li>داخل المملكة.</li> </ul>	<ul style="list-style-type: none"> <li>مساهمة مدرجة.</li> <li>مساهمة مدرجة.</li> <li>مساهمة مدرجة.</li> <li>غير مدرجة.</li> <li>غير مدرجة.</li> <li>غير مدرجة.</li> </ul>

تكوين اللجنة التنفيذية وعدد اجتماعاتها وتواريخ انعقادها وبيانات حضور الأعضاء لكل اجتماع خلال عام 2022م.

مخاطبة جميع السلطات المشار إليها من مجلس الإدارة فيما يتعلق بالإدارة والتعليمات المحددة لعمل الشركة وشؤونها، ويستثنى منها:

- تعديل السياسات الرئيسية للشركة.
- الموافقة على أو تعديل ميزانية الشركة، باستثناء ما هو مسموح به بناء على تفويض الشركة المرجعي.
- إجراء تغييرات جوهرية في هيكل الشركة، على سبيل المثال تغيير رأس مال الشركة والاندماج والاستحواذ وبيع أصول الشركة والمشاريع المشتركة أو أي استعدادات أخرى مماثلة أو تصفية أو إيقاف أنشطة الشركة وحلها.
- الحصول على القروض.
- رفض أو تعديل أو الاعتراض على أي قرار صادر عن المجلس.
- أي صلاحيات أو مسؤوليات أخرى تبلغ بها اللجنة صراحة.
- أي أمور أخرى يمكن التصريح بها من مجلس الإدارة بناء على النظام أو السياسة الرئيسية للشركة.
- مراجعة التقارير الدورية المتعلقة باستراتيجية الشركة في تشغيل فروعها والترويج لها والتوسع في تقديم الخدمات والأنشطة وتقديم الاقتراحات في هذا الشأن.
- متابعة استراتيجيات الشركة قصيرة ومتوسطة وطويلة المدى ومراجعتها من حين لآخر لتقديم اقتراحات لمجلس الإدارة لتجديد أو تعديل الاستراتيجيات حسب الحاجة.
- العمل كدليل إرشادي لإدارة الشركة لفرص الاستثمار والحالات المستجدة.
- مراجعة القضايا القانونية القائمة والمستجدة.
- الموافقة على تعيين اللجان الاستشارية في الحالات التي تتجاوز فيها صلاحيات إدارة الشركة تلك الممنوحة للجان.
- رفع التقارير إلى أعضاء مجلس الإدارة مع توضيح القرارات أو العمليات التي تتخذها اللجنة والتي تتطلب موافقة مجلس الإدارة.
- مراجعة أي مقترحات لمواقع جديدة.
- الموافقة على تغيير الفروع المخصصة للرجال لتصبح فروعاً للسيدات وبالعكس.
- أي مهام أخرى يكلف بها مجلس الإدارة.

عدد الاجتماعات (5 اجتماعات)					اجتماعات اللجنة التنفيذية	
الاجتماع الخامس بتاريخ 5 ديسمبر 2022	الاجتماع الرابع بتاريخ 17 أكتوبر 2022	الاجتماع الثالث بتاريخ 19 يوليو 2022	الاجتماع الثاني بتاريخ 12 أبريل 2022	الاجتماع الأول بتاريخ 2 فبراير 2022	طبيعة العضوية	الاسم
حضر	حضر	حضر	حضر	حضر	رئيس اللجنة	علي بن حمد الصقري
حضر	حضر	حضر	حضر	حضر	عضو اللجنة	طارق بن خالد العنقري
حضر	حضر	حضر	حضر	حضر	عضو اللجنة	مشعل بن ابراهيم المشاري

تكوين لجنة الترشيحات والمكافآت وعدد اجتماعاتها وتواريخ انعقادها وبيانات حضور الأعضاء لكل اجتماع خلال عام 2022م.

مهام واختصاصات لجنة الترشيحات والمكافآت

## 1 الترشيحات

- إعداد سياسات ومعايير فيما يتعلق بترشيح وتعيين أعضاء مجلس الإدارة وأعضاء الإدارة التنفيذية للشركة، واقتراحها لمجلس الإدارة والإشراف على تنفيذها.
- مقابلة جميع مرشحي مجلس الإدارة والقيام بالاستفسارات اللازمة والمناسبة في شأنهم بالإضافة إلى مراجعة مؤهلاتهم قبل تقديم توصية بشأن ترشيحهم لمجلس الإدارة.
- التوصية لمجلس الإدارة بترشيح أعضاء في مجلس الإدارة وإعادة ترشيحهم وفقاً للأنظمة واللوائح والقواعد المعمول بها والسياسات والمعايير المعتمدة بما في ذلك ما ورد في لائحة عمل هذه اللجنة.
- مراجعة وتقييم وتقديم التوصيات لمجلس الإدارة بشأن القدرات والمؤهلات والخبرات اللازمة والمناسبة لعضوية مجلس الإدارة ووظائف الإدارة التنفيذية للشركة بصورة سنوية على الأقل، ويشمل ذلك تحديد الوقت الذي يتعين على عضو مجلس الإدارة تخصيصه لأعمال مجلس الإدارة وإعداد وصف وظيفي ولقدرات والمؤهلات المطلوبة لأعضاء مجلس الإدارة التنفيذيين وغير التنفيذيين والمستقلين لإدارة التنفيذية للشركة.
- التحقق بشكل سنوي من استقلال أعضاء مجلس الإدارة المستقلين وفقاً للأنظمة واللوائح والقواعد المعمول بها، وعدم وجود أي تعارض في المصالح إذا كان العضو يشغل عضوية مجلس إدارة شركة أخرى.
- المراجعة الدورية لخطط تعاقب أعضاء مجلس الإدارة وكبار التنفيذيين وتقديم التوصيات بشأنها لمجلس الإدارة، مع الأخذ في الاعتبار التحديات والفرص التي تواجه الشركة إلى جانب الاحتياجات اللازمة من القدرات والمهارات والخبرات المناسبة لعضوية مجلس الإدارة ووظائف الإدارة التنفيذية.
- تقييم المرشحين المحتملين لشغل مناصب الإدارة التنفيذية بالشركة وتقديم توصيات بشأنهم لمجلس الإدارة، وعلى وجه الخصوص مساعدة مجلس الإدارة في اختيار وتطوير وتقييم المرشحين المحتملين لشغل منصب الرئيس التنفيذي.
- وضع الإجراءات الخاصة في حال شغور مركز أحد أعضاء مجلس الإدارة أو الإدارة التنفيذية ومراجعتها بشكل دوري، والتوصية لمجلس الإدارة بخصوص اختيار واعتماد المرشحين لشغل تلك المراكز.

## 2 المراجعة والتقييم

- مراجعة هيكل مجلس الإدارة والإدارة التنفيذية للشركة وحجمها وتشكيلها وجوانب قوتها وضعفها بصفة دورية (بما في ذلك المهارات والمعرفة والخبرات) وتقديم التوصيات واقتراح الحلول المناسبة لمجلس الإدارة بما يتفق مع مصلحة الشركة.
- وضع برنامج تعريفي لأعضاء مجلس الإدارة الجدد، وبرنامج تعليم مستمر لأعضاء مجلس الإدارة الحاليين والإشراف على تلك البرامج ومراجعتها وتحديثها بشكل دوري حسب الاقتضاء.
- تطوير عملية سنوية للتقييم الذاتي لأعضاء مجلس الإدارة وبعض كبار التنفيذيين بالشركة وتقديم التوصيات لمجلس الإدارة بشأنها والإشراف على تلك العملية.

### 3 المكافآت

- اعداد سياسة واضحة لمكافآت أعضاء مجلس الإدارة واللجان المنبثقة عن مجلس الإدارة والإدارة التنفيذية في الشركة سياسة المكافآت، لاعتمادها من الجمعية ورفعها إلى مجلس الإدارة تمهيدا العامة، والإفصاح عنها والإشراف والتحقق من تنفيذها.
- اعداد تقرير سنوي عن المكافآت والمدفوعات الأخرى (النقدية أو العينية) الممنوحة لأعضاء مجلس الإدارة واللجان المنبثقة عن مجلس الإدارة والإدارة التنفيذية، مع توضيح العلاقة بين المكافآت الممنوحة وسياسة المكافآت (بما في ذلك بيان أي انحراف جوهري عن هذه السياسة) ("التقرير السنوي عن المكافآت")، وذلك لعرضه على مجلس الإدارة للنظر فيه.
- المراجعة الدورية لسياسة المكافآت، وتقييم مدى ملاءمتها وفعاليتها في تحقيق الأهداف المتوخاة منها والتوصية لمجلس الإدارة فيما يتعلق بذلك.
- التوصية لمجلس الإدارة بمكافآت أعضاء مجلس الإدارة واللجان المنبثقة عن مجلس الإدارة والإدارة التنفيذية (بما في ذلك طبيعة ومقدار المكافأة) وفقا لسياسة المكافآت المعتمدة.
- مراجعة خطط الشركة الخاصة بتحفيز أعضاء مجلس الإدارة والموظفين في الشركة والتوصية بشأنها لمجلس الإدارة، بما في ذلك فيما يتعلق باعتماد هذه الخطط وتعديلها وإنهاؤها.
- اعداد الإفصاحات المطلوبة بموجب سياسات الشركة وأي أنظمة أو لوائح أو قواعد تخضع لها الشركة، بما في ذلك كحد أدنى، الإفصاحات المتعلقة بسياسة المكافآت والتقرير السنوي عن المكافآت، الإفصاحات المتعلقة بالمكافآت في التقرير السنوي لمجلس الإدارة.

### 4 حوكمة الشركة

- الإشراف على سياسات وقواعد وممارسات وإجراءات حوكمة الشركة ومراجعتها وتقديم التوصيات بشأنها إلى مجلس الإدارة، بما في ذلك تحديد أفضل الممارسات واقتراح أي تعديلات عليها لمجلس الإدارة، بما في ذلك النظام الأساسي للشركة ولائحة الحوكمة الداخلية للشركة، وذلك بصفة سنوية على أقل تقدير.
- المراقبة والتحقق من التزام الشركة بلائحة الحوكمة الداخلية للشركة وسياسات الحوكمة الداخلية ومتطلبات الحوكمة المعمول بها بموجب الأنظمة واللوائح والقواعد ذات الصلة.
- تطوير ومراجعة قواعد السلوك المهني التي تمثل قيم الشركة، وغيرها من السياسات والإجراءات الداخلية بما يلبي حاجة الشركة ويتفق مع المتطلبات النظامية وأفضل الممارسات، والتوصية لمجلس الإدارة في هذا الشأن.
- إطلاع أعضاء مجلس الإدارة بانتظام على التغييرات الجوهرية في متطلبات الحوكمة المعمول بها وما يطرأ من تطورات في مجال حوكمة الشركات وأفضل الممارسات.

عدد الاجتماعات (5 اجتماعات)					اجتماعات لجنة الترشيحات والمكافآت	
الاجتماع الخامس بتاريخ 4 ديسمبر 2022	الاجتماع الرابع بتاريخ 11 أكتوبر 2022	الاجتماع الثالث بتاريخ 18 يوليو 2022	الاجتماع الثاني بتاريخ 15 مارس 2022	الاجتماع الأول بتاريخ 1 فبراير 2022	طبيعة العضوية	الاسم
حضر	حضر	حضر	حضر	حضر	رئيس اللجنة	مشعل بن ابراهيم المشاري
حضر	حضر	حضر	حضر	حضر	عضو اللجنة	علي بن حمد الصقري
حضر	حضر	حضر	لم تحضر	حضر	عضو اللجنة	حصه بنت حمد الصقري

تكوين لجنة المراجعة وعدد اجتماعاتها وتواريخ انعقادها وبيانات حضور الأعضاء لكل اجتماع خلال عام 2022م.

### مهام واختصاصات لجنة المراجعة

تختص لجنة المراجعة بمراقبة أعمال الشركة والتحقق من سلامة ونزاهة التقارير والقوائم المالية وأنظمة الرقابة الداخلية فيها. وتشمل مهام اللجنة بصفة خاصة ما يلي:

#### 1. القوائم التقارير المالية

يتمثل دور لجنة المراجعة فيما يخص عملية التقارير المالية وذلك من خلال:

- دراسة القوائم المالية الأولية والسنوية للشركة قبل عرضها على مجلس الإدارة وإبداء رأبها والتوصية في شأنها؛ لضمان نزاهتها وعدالتها وشفافيتها.
- إبداء الرأي الفني - بناء على طلب مجلس الإدارة - فيما إذا كان تقرير مجلس الإدارة والقوائم المالية للشركة عادلة ومتوازنة ومفهومة وتتضمن المعلومات التي تتيح للمساهمين والمستثمرين تقييم المركز المالي للشركة وأدائها ونموذج عملها واستراتيجيتها.
- مراجعة أي مسائل مهمة أو غير مألوفة تتضمنها التقارير المالية، ومراجعة في أي مسائل يثيرها الرئيس التنفيذي (أو من ينوبه) أو المدير المالي (أو من ينوبه) أو مسؤول الالتزام في الشركة أو المراجع الخارجي.
- التحقق من التقديرات المحاسبية في المسائل الجوهرية الواردة في القوائم والتقارير المالية للشركة.
- دراسة السياسات المحاسبية المتبعة في الشركة وإبداء الرأي والتوصية لمجلس الإدارة في شأنها.

#### 2. الرقابة والمراجعة الداخلية

يتمثل دور اللجنة فيما يتعلق بالرقابة والمراجعة الداخلية كالتالي:

- دراسة ومراجعة نظم الرقابة الداخلية والمالية وإدارة المخاطر في الشركة ومدى فعاليتها.
- دراسة تقارير المراجعة الداخلية ومتابعة تنفيذ الإجراءات التصحيحية للملاحظات الواردة فيها.
- الرقابة والإشراف على أداء وأنشطة إدارة المراجعة الداخلية في الشركة؛ للتحقق من توافر الموارد اللازمة وفعاليتها في أداء الأعمال والمهام المنوطة بها.
- اعتماد لائحة المراجعة الداخلية للشركة.
- التوصية لمجلس الإدارة بشأن تعيين وعزل ومكافأة المراجع الداخلي للشركة.
- مراجعة أداء وأنشطة المراجع الداخلي بصفة سنوية والتوصية لمجلس الإدارة بشأن مكافأته وأي تعديلات عليها.



### 3. المراجعة الخارجية

يتمثل دور اللجنة فيما يتعلق بالمراجعة الخارجية كالتالي:

- التوصية لمجلس الإدارة بترشيح المراجع الحسابات وعزله وتحديد أتعابه وتقييم أدائه، بعد التحقق من استقلاله ومراجعة نطاق عمله وشروط التعاقد معه.
- التحقق من استقلال المراجع الخارجي وموضوعية وعدالة، ومدى فعالية أعمال المراجعة، مع الأخذ في الاعتبار القواعد والمعايير ذات الصلة، ومراجعة المؤهلات المهنية لمراجع الحسابات والموظفين الذين سيعملون معه لصالح الشركة.
- مراجعة خطة المراجع الخارجي للشركة وأعماله، والتحقق من عدم تقديمه أعمال فنية أو إدارية تخرج عن نطاق من عدم تقديمه أعمالاً لمراجع الحسابات، وإبداء ملاحظاتها حيال ذلك.
- الإجابة عن استفسارات مراجع حسابات الشركة.
- دراسة تقرير مراجع الحسابات وملاحظات على القوائم المالية ومتابعة ما اتخذ بشأنها.

### 4. الالتزام

تقع مسؤولية لجنة المراجعة على الإشراف على الالتزام المالي ويشمل ذلك مراجعة التقارير المالية والإفصاح للمستثمرين، وكذلك الإشراف على الالتزام غير المالي ويشمل برامج الالتزام للشركة ككل والسياسات والإجراءات والتعرض للالتزام القانوني.

- مراجعة نتائج تقارير الجهات الرقابية والتحقق من اتخاذ الشركة الإجراءات اللازمة بشأنها.
- التحقق من التزام الشركة بالأنظمة واللوائح والسياسات والتعليمات ذات العلاقة.
- مراجعة العقود والتعاملات المقترحة أن تجريها الشركة مراجعة العقود والتعاملات مع الأطراف ذوي العلاقة، وتقديم ملاحظاتها حيال ذلك إلى مجلس الإدارة.
- التأكد من وضع وتنفيذ الآلية والترتيبات المناسبة التي تتيح لعاملي الشركة بشكل سري ومجهول تقديم ملحوظاتهم ومخاوفهم بشأن أي تجاوز أو إخلال في أي أمور مالية) بما في ذلك التقارير المالية) أو محاسبية أو أعمال مراجعة أو أي من حالات عدم الالتزام.
- رفع ما تراه من مسائل ترى ضرورة اتخاذ إجراء بشأنها إلى مجلس الإدارة، وإبداء توصياتها بالإجراءات التي يتعين اتخاذها.

### 5. التقارير

يتمثل دور اللجنة فيما يتعلق بالتقارير كالتالي:

- إبلاغ مجلس الإدارة بشأن إجراءات اجتماعات اللجنة وما تتوصل إليه من توصيات وما تتخذه من قرارات بعد كل اجتماع للجنة.
- إعداد تقرير سنوي مكتوب عن رأيها في شأن مدى كفاية وفعالية نظم الرقابة الداخلية والمالية وإدارة المخاطر لدى الشركة وتوصياتها في هذا الشأن، بالإضافة إلى ما قامت به من أعمال أخرى تدخل في نطاق اختصاصها.

وتودع نسخاً كافية من هذا التقرير في مركز الشركة الرئيس لتزويد كل من يرغب من المساهمين بنسخة منه، وينشر في الموقع الإلكتروني للشركة والموقع الإلكتروني للسوق المالية السعودية (تداول) عند نشر الدعوة لانعقاد اجتماع الجمعية العامة السنوي ذو العلاقة ويتلى التقرير أثناء انعقاد الاجتماع.

### 6. أحكام أخرى

- بدء تحقیقات خاصة والإشراف عليها، حسب الاقتضاء.
- القيام بالأعمال الأخرى ذات العلاقة بناءً على طلب مجلس الإدارة.

عدد الاجتماعات (6 اجتماعات)						اجتماعات لجنة المراجعة	
الاجتماع السادس بتاريخ 26 ديسمبر 2022م	الاجتماع الخامس بتاريخ 26 أكتوبر 2022م	الاجتماع الرابع بتاريخ 8 سبتمبر 2022م	الاجتماع الثالث بتاريخ 4 أغسطس 2022م	الاجتماع الثاني بتاريخ 14 أبريل 2022م	الاجتماع الأول بتاريخ 10 فبراير 2022م	طبيعة العضوية	الاسم
حضر	حضر	حضر	حضر	حضر	حضر	رئيس اللجنة	محمد بن فرج الكناني
حضر	حضر	حضر	حضر	حضر	حضر	عضو اللجنة	عبدالعزیز بن عبدالله الحیدري
حضر	حضر	حضر	حضر	حضر	حضر	عضو اللجنة	وسام بن حسين الفريحي

### 7 سياسة المكافآت والإفصاح عن مكافآت أعضاء مجلس الإدارة وأعضاء اللجان والإدارة التنفيذية، والعلاقة بين المكافآت الممنوحة وسياسة المكافآت "

#### سياسة المكافآت

أهداف ومبادئ هذه السياسة:

1 تتضمن سياسة المكافآت على تحديد مكافآت أعضاء مجلس الإدارة وأعضاء اللجان وكبار التنفيذيين بما يحقق الأهداف التالية:

- تمكين الشركة من المحافظة على أعضاء مجلس الإدارة وأعضاء اللجان وكبار التنفيذيين الذين يتمتعون بالمستوى اللازم من الخبرة والمؤهلات.
- إنجاح الشركة وتنميتها على المدى الطويل لتحقيق مصالح مساهميها مع استقطاب المواهب التي تحتاجها الشركة لتحقيق أهدافها التجارية فضلاً عن استبقاء تلك المواهب وتحفيزها.

2. دعم الشركة في عملية التكيف مع الضغوط التنافسية للقطاعات التي تزاول فيها الشركة نشاطها.

- تحديد مكافآت أعضاء مجلس الإدارة وأعضاء اللجان وكبار المسؤولين التنفيذيين وفق المبادئ التالية:
- يجب أن تكون المكافآت متوافقة ومنسجمة مع أهداف الشركة واستراتيجيتها، وحجم وطبيعة ودرجة المخاطر بالشركة.
- يجب أن يؤخذ بعين الاعتبار عند تحديد مكافأة أعضاء مجلس الإدارة وأعضاء اللجان وكبار التنفيذيين المستوى الوظيفي والمهام والمسؤوليات المنوطة بشاغلها والمؤهلات العلمية والخبرات العملية والمهارات والجهود ونطاق العمل ومستوى الأداء.
- يجب أخذ القطاعات التي تزاول فيها الشركة نشاطها وحجم الشركة ودرجة المخاطر المعرضة لها - وبالقدر المناسب - ممارسات الشركات الأخرى المشابهة المتعلقة بالمكافآت بعين الاعتبار عند تحديد مكافآت أعضاء مجلس الإدارة وأعضاء اللجان وكبار التنفيذيين.

• يجب أن تكون المكافآت عادلة ومنتاسبة وكافية بشكل معقول لاستقطاب أعضاء مجلس الإدارة وأعضاء اللجان وكبار التنفيذيين الذين يتمتعون بالمستوى اللائم من الخبرة والمؤهلات، والمحافظة عليهم وتحفيزهم.

## قواعد تحديد المكافآت

### 1. مكافآت أعضاء مجلس الإدارة

- تكمن مكافآت أعضاء مجلس الإدارة فيما يلي:
- تكون المكافأة السنوية لرئيس مجلس الإدارة (350,000) ريال سعودي.
- تكون المكافأة السنوية لنائب رئيس مجلس الإدارة (300,000) ريال سعودي.
- تكون المكافأة السنوية لعضو مجلس الإدارة (250,000) ريال سعودي.
- يكون بدل حضور جلسات المجلس بمبلغ (3,000) ريال سعودي عن كل جلسه يحضرها العضو؛ بما لا يتجاوز عدد 12 جلسة سنويا، غير شاملة مصاريف السفر والإقامة.
- إذا كلف المجلس أي من أعضائه بالقيام بمهمة رسمية خارج مدينة الرياض، فيعوض العضو حسب التكلفة لسياسة الشركة لقواعد السفر.
- تقدم خدمة تأمين الطبي لجميع أعضاء المجلس وأسرهـم كجزء من المزايا العينية.
- تقدم خدمة تأمين المخاطر المهنية لجميع أعضاء المجلس كجزء من المزايا العينية.
- يمنح أعضاء المجلس وأحد أفراد أسرهم اشتراك سنوي لدخول الأندية الرياضية كجزء من المزايا العينية.
- يجوز أن تكون مكافآت أعضاء مجلس الإدارة مبلغاً معيناً أو مزايا عينية أو بدل حضور عن الجلسات، أو نسبة معينة من صافي أرباح الشركة السنوية، ويجوز الجمع بين اثنتين أو أكثر من هذه المزايا.
- إذا كانت المكافأة نسبة معينة من أرباح الشركة، فلا يجوز أن تزيد المكافأة السنوية الإجمالية عن نسبة (10%) من صافي الأرباح، وذلك بعد خصم الاحتياطات ذات العلاقة، وبعد توزيع أرباح على مساهمي الشركة بما لا يقل عن (5%) من رأس مال الشركة المدفوع.
- في جميع الأحوال، لا يتجاوز مجموع ما يحصل عليه عضو مجلس الإدارة من مكافآت ومزايا مالية أو عينية، خمسمائة ألف ريال سعودي سنويا.
- استثناء من الفقرتين (2) و (3) أعلاه يجب ألا تكون مكافآت أعضاء مجلس الإدارة المستقلين نسبة من أرباح الشركة الصافية أو أن تكون مبنية بشكل مباشر أو غير مباشر على ربحية الشركة.
- يجوز أن تكون مكافآت أعضاء مجلس الإدارة متفاوتة المقدار بحيث تعكس مدى خبرة العضو واختصاصاته والمهام المنوطة به واستقلاله وعدد الجلسات التي يحضرها وغيرها من الاعتبارات.
- تقسم قيمة المكافآت السنوية على أربعة أرباع؛ بحيث تبلغ فترة كل ربع ثلاثة أشهر، وتدفع إلى أعضاء المجلس على أساس ربع سنوي.
- وينطبق ذلك على بدل حضور جلسات المجلس حسب سجل حضور كل عضو.

### 2. مكافآت اللجان

- تكمن مكافآت أعضاء اللجان فيما يلي:
- تكون المكافأة السنوية لرؤساء اللجان المنبثقة عن المجلس بمبلغ (120,000) ريال سعودي، بما في ذلك الأعضاء المستقلين من خارج المجلس.
- تكون المكافأة السنوية لأعضاء اللجان المنبثقة عن المجلس بمبلغ (100,000) ريال سعودي، بما في ذلك الأعضاء المستقلين من خارج المجلس.
- يكون بدل حضور جلسات اللجان المنبثقة عن المجلس بمبلغ (2,500) ريال سعودي عن كل جلسة، يحضرها العضو؛ بما لا يتجاوز عدد 12 جلسة سنويا، غير شاملة مصاريف السفر والإقامة.
- إذا كلف المجلس أي من أعضاء اللجان بالقيام بمهمة رسمية خارج مدينة الرياض، فيعوض العضو حسب التكلفة الفعلية ووفقاً لسياسة الشركة لقواعد السفر.
- يمنح أعضاء اللجان وأحد أفراد أسرهم اشتراك سنوي لدخول الأندية الرياضية كجزء من المزايا العينية.
- تقسم قيمة المكافآت السنوية على أربعة أرباع؛ بحيث تبلغ فترة كل ربع ثلاثة أشهر، وتدفع إلى أعضاء اللجان على أساس ربع سنوي.
- وينطبق ذلك على بدل حضور جلسات اللجان حسب سجل حضور كل عضو.
- مع مراعاة الفقرة (1) أعلاه، تراجع لجنة الترشيحات والمكافآت مكافآت أعضاء اللجان وتقدم توصياتها بشأنها لمجلس الإدارة.

### 3. مكافآت كبار التنفيذيين

- يحدد مجلس الإدارة - بناء على توصيات لجنة الترشيحات والمكافآت - مكافآت لجميع كبار التنفيذيين وفقاً لعقود العمل والسياسات وخطط المكافآت والتعويضات الداخلية ذات الصلة.
- تقوم لجنة الترشيحات والمكافآت بمراجعة واعتماد عقود العمل مع كبار التنفيذيين، بما في ذلك العقود المراد إبرامها مع المعيّنين حديثاً، كما يجب عليها مراجعة واعتماد أي عقد يبرم مع موظف مقابل أجر أو مكافأة تعادل أجور كبار التنفيذيين.

الاختلاف في المكافأة الممنوحة عن سياسة المكافآت:

لا يوجد أي اختلاف جوهري بين المكافآت الممنوحة وسياسة المكافآت، وتبين الجداول التالية تفاصيل التعويضات والأجور لأعضاء مجلس الإدارة وأعضاء اللجان وكبار التنفيذيين.

## أ) مكافآت أعضاء مجلس الإدارة

المجموع الكلي	مكافأة نهاية الخدمة	المكافآت المتغيرة (ريال)						المكافآت الثابتة (ريال)						مكافآت العام المالي 2022	
		المجموع	الأسهم الممنوحة	خطط تحفيزية طويلة الأجل	خطط تحفيزية قصيرة الأجل	مكافآت دورية	نسبة من الأرباح	المجموع	مكافأة رئيس المجلس أو العضو المنتدب أو أمين السر إن كان من الاعضاء	مكافأة الأعمال الفنية والإدارية والاستشارية	مزايا عينية	مجموع بدل حضور جلسات اللجان	بدل جلسات المجلس		مبلغ معين
أولاً: الأعضاء المستقلين															
265,000	-	-	-	-	-	-	-	265,000	-	-	-	0	15,000	250,000	الأستاذ/ هشام بن حسين الخالدي
280,000	-	-	-	-	-	-	-	280,000	-	-	-	15,000	15,000	250,000	الدكتور/ محمد بن فرج الكناني
277,500	-	-	-	-	-	-	-	277,500	-	-	-	12,500	15,000	250,000	الأستاذ/ طارق بن خالد العنقري
290,000	-	-	-	-	-	-	-	290,000	-	-	-	25,000	15,000	250,000	الأستاذ/ مشعل بن إبراهيم المشاري
ثانياً: الأعضاء غير التنفيذيين															
390,000	-	-	-	-	-	-	-	390,000	-	-	-	25,000	15,000	350,000	الأستاذ/ علي بن حمد الصقري
275,000	-	-	-	-	-	-	-	275,000	-	-	-	10,000	15,000	250,000	السيدة/ حصة بنت حمد الصقري
ثالثاً: الأعضاء التنفيذيين															
315,000	-	-	-	-	-	-	-	315,000	-	-	-	-	15,000	300,000	الأستاذ/ حمد بن علي الصقري
2,092,500	-	-	-	-	-	-	-	2,092,500	-	-	-	87,500	105,000	900,000	المجموع

## ب) أعلى 5 مدراء تنفيذيين أجراً (بما في ذلك الرئيس التنفيذي والمدير المالي)

المجموع الكلي	مجموع مكافأة التنفيذيين عن المجلس إن وجدت	مكافأة نهاية الخدمة	المكافآت المتغيرة (ريال)				المكافآت المتغيرة (ريال)		المكافآت الثابتة (ريال)			سنة	
			المجموع	الأسهم الممنوحة	خطط تحفيزية طويلة الأجل	خطط تحفيزية قصيرة الأجل	نسبة من الأرباح	مكافآت دورية	المجموع	مزايا عينية	بدلات		رواتب
5,200,539	0	206,960	0	-	-	-	-	0	4,993,579	-	1,332,965	3,660,615	2022

## ج) مكافآت أعضاء اللجان

اللجان 2022	المكافآت الثابتة (عدا بدل حضور الجلسات)	بدل حضور جلسات	المجموع
<b>أعضاء لجنة المراجعة</b>			
الدكتور/ محمد بن فرج الكفاني	120,000	15,000	135,000
الأستاذ/ عبد العزيز بن عبد الله الحيدري	100,000	15,000	115,000
الأستاذ/ وسام بن حسين الفريحي	100,000	15,000	115,000
<b>المجموع</b>	<b>320,000</b>	<b>45,000</b>	<b>365,000</b>
<b>أعضاء لجنة الترشيحات والمكافآت</b>			
الأستاذ/ مشعل بن إبراهيم المشاري	120,000	12,500	132,500
الأستاذ/ علي بن حمد الصقري	100,000	12,500	112,500
السيدة/ حصة بنت حمد الصقري	100,000	10,000	110,000
<b>المجموع</b>	<b>320,000</b>	<b>35,000</b>	<b>355,000</b>
<b>أعضاء اللجنة التنفيذية</b>			
الأستاذ/ علي بن حمد الصقري	120,000	12,500	132,500
الأستاذ/ طارق بن خالد العنقري	100,000	12,500	112,500
الأستاذ/ مشعل بن إبراهيم المشاري	100,000	12,500	112,500
<b>المجموع</b>	<b>200,000</b>	<b>25,000</b>	<b>225,000</b>

## 8 أي عقوبة أو جزاء أو تدبير احترازي أو قيد احتياطي مفروض على الشركة من الهيئة أو من أي جهة إشرافية أو تنظيمية أو قضائية، مع بيان أسباب المخالفة والجهة الموقعة لها وسبل علاجها وتفادي وقوعها في المستقبل

العقوبة / الجزاء / التدبير الاحترازي / القيد الاحتياطي	المبلغ (بالريال السعودي)	السبب	الجهة الموقعة للمخالفة	سبل علاجها وتفادي وقوعها في المستقبل
بعض المخالفات للوائح البلدية	140,900	مخالفات تصاريح البلدية، التأخير في تحديد الترخيص والشهادات الصحية ومخالفات السلامة	وزارة الشؤون البلدية والقروية والإسكان.	سيتم اتخاذ التدابير التصحيحية للامتثال والمتابعة الاستباقية للتغييرات في الأنظمة واللوائح.
مخالفات التأخير في تغيير المهنة لبعض الموظفين	10,000	مخالفات لبعض الأنظمة ذات العلاقة	وزارة الموارد البشرية والتنمية الاجتماعية.	سيتم اتخاذ التدابير التصحيحية للامتثال والمتابعة الاستباقية للتغييرات في الأنظمة واللوائح.
أخرى	2,300	مخالفات من جهات تنظيمية أخرى.	جهات تنظيمية أخرى	سيتم اتخاذ التدابير التصحيحية للامتثال والمتابعة الاستباقية للتغييرات في الأنظمة واللوائح.

## 9 نتائج المراجعة السنوية لفعالية إجراءات الرقابة الداخلية بالشركة، إضافة إلى رأي لجنة المراجعة في مدى كفاية نظام الرقابة الداخلية في الشركة

يهدف نظام الرقابة الداخلية لضمان تحقيق أهداف الشركة بفاعلية وكفاءة ويشمل إصدار تقارير مالية موثوق بها؛ والامتثال للوائح والسياسات والإجراءات؛ وإدارة المخاطر المحتملة للحد من آثار المخاطر على تحقيق أهداف الشركة.

كما يقوم نظام الرقابة الداخلية بدور هام في منع واكتشاف الاحتيال وحماية أصول الشركة وإدارة مواردها. تتولى الشركة مسؤولية إعداد نظام رقابي شامل وفعال يتناسب مع مستوى المخاطر التي قد تتعرض لها الشركة وبقدر معقول من التكلفة، من أجل تقديم تأكيدات مقبولة لتفادي الأخطاء الجوهرية والخسائر التي قد تنجم عنها. تقوم لجنة المراجعة بشكل مستمر بمراجعة التقارير الدورية التي يعدها المراجعين الداخليين والخارجيين، وبناءً على تقارير المراجع الداخلي الصادرة وفقاً لخطة المراجعة الداخلية المعتمدة قد حقق نظام الرقابة في الشركة تحسينات هامة خلال العام. ستواصل الشركة تحت إشراف لجنة المراجعة في التقييم والمراجعة الدورية للنظام الرقابي لديها لضمان تحقيق أهداف الرقابة الداخلية من تحسين كفاءة العمليات وفعاليتها، مع الامتثال بكافة القوانين واللوائح ذات العلاقة.

## 10 توصية لجنة المراجعة بشأن مدى الحاجة إلى تعيين مراجع داخلي في الشركة في حال عدم وجوده.

لا ينطبق، يوجد لدى الشركة إدارة للمراجعة الداخلية.

## 11 توصيات لجنة المراجعة التي يوجد تعارض بينها وبين قرارات مجلس الإدارة، أو التي رفض المجلس الأخذ بها بشأن تعيين مراجع حسابات الشركة وعزله وتحديد أتعابه وتقييم أدائه أو تعيين المراجع الداخلي، ومسوغات تلك التوصيات، وأسباب عدم الأخذ بها

لا ينطبق

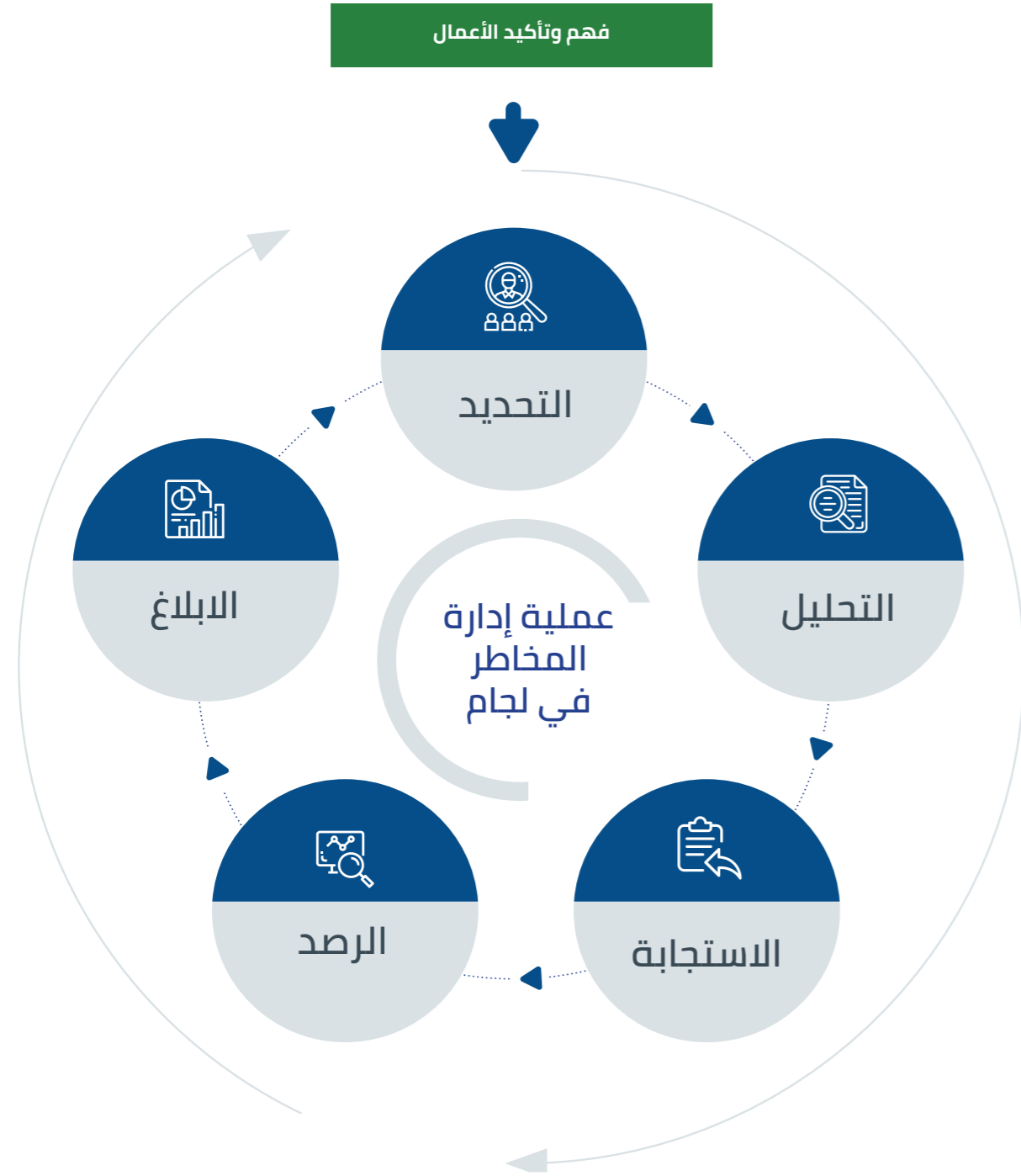
## 12 تفاصيل المساهمات الاجتماعية للشركة، إن وجدت

فيما يخص المساهمات الاجتماعية للشركة، فقد قامت الشركة بالاستثمار في بنيتها التحتية لتصبح أكبر شبكة أندية صديقة للأشخاص ذوي الإعاقة بشبكة مراكز تزيد عن 50 مركز. كما تقوم الشركة بمنح اشتراكات مجانية للفئات المستحقة وذلك بالشراكة مع المنظمات غير الربحية. وقامت الشركة كذلك بالمشاركة الفاعلة على مدار العام في الأيام المتخصصة، خاصة ذات العلاقة بالصحة والرياضة، وذلك لرفع الوعي المجتمعي بتلك الأيام.

## إطار إدارة المخاطر

يمكن تعريف المخاطر بأنها أية أحداث أو متغيرات محتملة يمكن أن تمنع الشركة من تحقيق أهدافها. ويتم قياس المخاطر من حيث احتمالية وقوعها والتأثيرات المترتبة عليها.

## منهجية إدارة المخاطر



## 13 بيان بتواريخ الجمعيات العامة للمساهمين المنعقدة خلال السنة المالية الأخيرة وأسماء أعضاء مجلس الإدارة الحاضرين لهذه الجمعيات

الاسم	اجتماع الجمعية العمومية الغير عادية في تاريخ 19/4/2022
علي بن حمد الصقري	حضر
حمد بن علي الصقري	لم يحضر
محمد بن فرج الكناني	حضر
طارق بن خالد العنقري	حضر
هشام بن حسين الخالدي	حضر
حصه بنت حمد الصقري	حضر
مشعل بن ابراهيم المشاري	حضر

## 14 وصف لأنواع النشاط الرئيسية للشركة وشركاتها التابعة، وفي حال وصف نوعين أو أكثر من النشاط يجب إرفاق بيان بكل نشاط وتأثيره في حجم أعمال الشركة وإسهامها في النتائج

النشاط	إيرادات النشاط	النسبة
بيع الاشتراكات للأندية الرجالية و النسائية	931,945,890	87%
التدريب الشخصي	103,079,984	10%
الإيجارات والإيرادات الأخرى	30,762,914	3%
الإجمالي	1,065,788,788	100%

## 15 المعلومات المتعلقة بأي مخاطر تواجهها الشركة (سواء أكانت مخاطر تشغيلية أم مخاطر تمويلية، أم مخاطر السوق) وسياسة إدارة هذه المخاطر ومراقبتها

### إدارة المخاطر

تسعى لجام إلى حماية مساهميها وسمعتها وقيمة أصولها من خلال فعاليتها في التعرف إلى المخاطر والحد من آثارها. كما تلتزم الشركة بالتطوير المستمر لثقافة إدارة المخاطر من خلال سياسة وإطار عمل إدارة المخاطر إلى جانب التطوير المتواصل لفريق العمل.

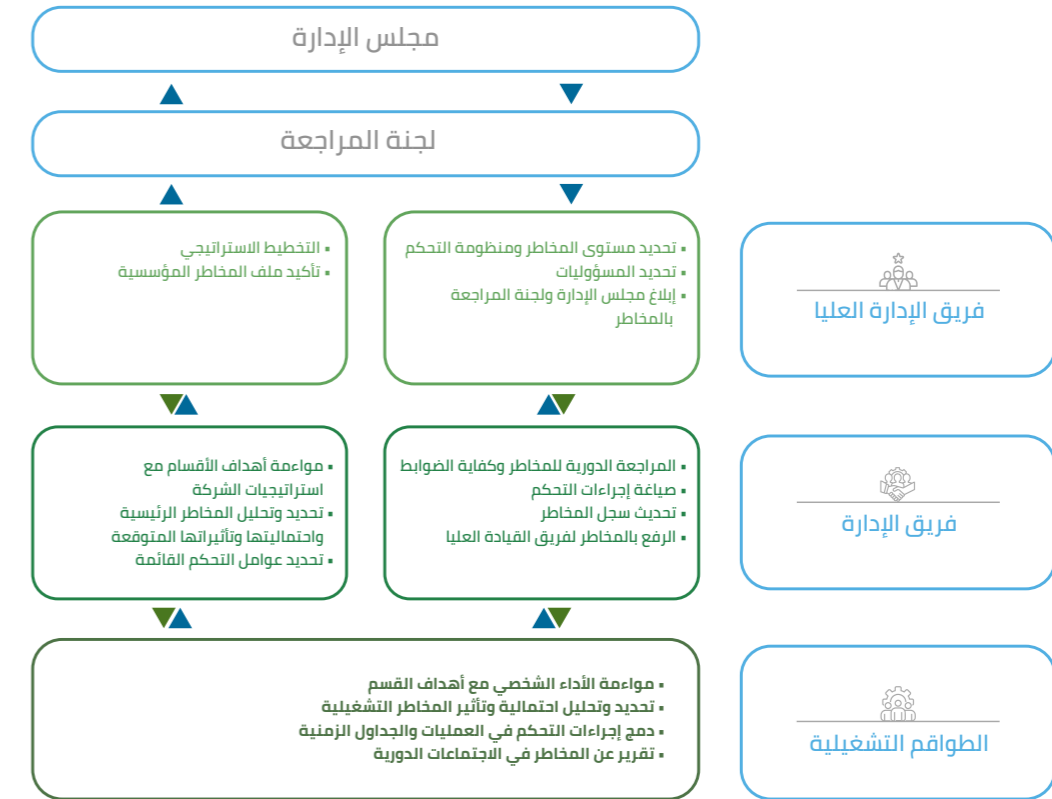
### سياسة إدارة المخاطر

تتمثل سياسة إدارة المخاطر لدى لجام في تحديد وتقييم وتحليل كافة المخاطر والاستجابة المناسبة لها، بناءً على مستوى الأولوية الذي يتحدد طبقاً لاحتمالية وقوعها والآثار المترتبة عليها.

وتتسم عملية إدارة المخاطر بالاستمرارية، كما تتوافق مع استراتيجية الشركة وأهداف الأعمال والأهداف التشغيلية. وتطبق الشركة نظاماً متكاملاً من السياسات والإجراءات والعمليات، يتم من خلاله تحديد المخاطر والإبلاغ عنها وإدارتها بشكل منظم واستباقي وبالتنسيق بين كافة الأطراف ذات الصلة.

## إدارة وضوابط المخاطر

في هذا السياق، تعمل الشركة على تبسيط وتنظيم إجراءات الموظفين، سواء بشكل جماعي أو فردي، بهدف تحقيق أهداف الأعمال. وهو ما يستلزم الموازنة بين الأهداف والمخاطر والضوابط عبر المؤسسة. كما تشمل إدارة المخاطر أيضاً العمليات التجارية والأنشطة التشغيلية التي يضطلع بها الموظفون على مختلف المستويات.



## 16 ملخص على شكل جدول أو رسم بياني لأصول الشركة وخصومها ونتائج أعمالها في السنوات المالية الخمس الأخيرة أو منذ التأسيس أيهما أقصر

البيان	2022م	2021م	2020م	2019م	2018م
الإيرادات	1,065,788,788.0	885,283,139	662,599,232	944,933,381	799,946,833
تكاليف الإيرادات	629,667,673.0	512,243,190	522,708,769	584,738,941	494,612,578
إجمالي الربح	436,121,115.0	373,039,949	139,890,463	360,194,440	305,334,255
صافي الربح	257,259,132.0	206,020,219	(58,723,592)	205,920,845	180,092,445

## 17 تحليل جغرافي لإجمالي إيرادات الشركة وشركاتها التابعة (بالألف ريال)

البيان	التحليل الجغرافي	2022	2021
السعودية	المركز الرئيسي والمنطقة الوسطى	473,643	391,364
	المنطقة الغربية	404,491	337,655
	المنطقة الشرقية	161,918	138,732
	المجموع	1,040,052	867,751
الإمارات		25,737	17,532
المجموع		1,065,789	885,283

## 18 إيضاح لأي فروقات جوهرية في النتائج التشغيلية عن نتائج السنة السابقة أو أي توقعات أعلنتها الشركة

البيان	2022م	2021م	التغيير	نسبة التغيير
الإيرادات	1,065,788,788.0	885,283,139	180,505,649	20.4%
تكلفة الإيرادات	629,667,673.0	512,243,190	117,424,483	22.9%
إجمالي الربح	436,121,115.0	373,039,949	63,081,166	16.9%
إيرادات تشغيلية - أخرى	-	-	-	-
مصروفات تشغيلية - أخرى	-	-	-	-
الربح التشغيلي	316,929,269	259,534,284	57,394,985	22.1%



## 19 إيضاح لأي اختلاف عن معايير المحاسبة المعتمدة من الهيئة السعودية للمحاسبين القانونيين

تم إعداد البيانات المالية وفقاً للمعايير الدولية للتقارير المالية (IFRS) المعتمدة في المملكة العربية السعودية، وغيرها من المعايير والتعليمات الصادرة عن الهيئة السعودية للمحاسبين القانونيين (SOCPA).

## 20 اسم كل شركة تابعة ورأس مالها ونسبة ملكية الشركة فيها ونشاطها الرئيس، والدولة المحل الرئيس لعملياتها، والدولة محل تأسيسها

اسم الشركة التابعة	رأس مالها (ريال)	نسبة الملكية	نشاطها الرئيس	الدولة المحل الرئيس لعملياتها	الدولة محل التأسيس
وقت اللياقة للتجارة المحدودة	50,000	95%	غير نشط (بدون نشاط)	المملكة العربية السعودية	المملكة العربية السعودية
الرسن للاستثمار	100,000	100%	الاستثمارات	المملكة العربية السعودية	المملكة العربية السعودية

## 21 الأسهم وأدوات الدين للشركات التابعة

اسم الشركة التابعة	رأس مالها (ريال)	عدد الحصص المصدرة	قيمة الحصة (ريال)	أدوات الدين
وقت اللياقة للتجارة المحدودة	50,000	5000	10	لا يوجد
الرسن للاستثمار	100,000	1000	100	لا يوجد

## 22 وصف لسياسة الشركة في توزيع أرباح الأسهم

### سياسة الشركة في توزيع أرباح الأسهم

تحدد سياسة توزيع الأرباح ("السياسة") في شركة لجام للرياضة ("الشركة") آلية توزيع الأرباح من قبل الشركة على مساهميها وإجراءات وأحكام الدفع.

تم إعداد هذه السياسة وفقاً للقواعد والإجراءات التنظيمية الصادرة وفقاً لنظام الشركات والمتعلقة بالشركات المدرجة المساهمة، ولوائح حوكمة الشركات الصادرة عن هيئة السوق المالية، ونظام الشركات، وعلى ضوء اللوائح الداخلية في الشركة. الغرض من هذه السياسة تنفيذ واستكمال أحكام الأنظمة ذات الصلة. وفي حالة التعارض بين هذه السياسة والأنظمة، فإن الأنظمة تكون هي النافذة.

### الأرباح السنوية

- توزع الأرباح السنوية بناء على موافقة الجمعية العامة بعد توصية مجلس الإدارة فيما يتعلق بصافي أرباح الشركة، ومبلغ الأرباح الذي تم حسابه والتخصيص المقترح.
- تحتفظ الجمعية العامة بحقها في رفض توزيع الأرباح في أي سنة من السنوات إذا كان في اعتقادها أن هذا التوزيع سيضر بالوضع المالي للشركة، ومتطلبات رأس المال.
- يقوم مجلس الإدارة بتنفيذ قرار الجمعية العامة وتوزيع الأرباح خلال 15 يوماً من تاريخ الاستحقاق الموضح في القرار.

## حساب مبلغ الأرباح

- يتم تخصيص توزيع الأرباح السنوية بعد خصم المصاريف العامة مثل الزكاة وضريبة الدخل، كما يلي:
- تجنيب 10% من صافي الأرباح السنوية لتكوين احتياطي نظامي. ويجوز للجمعية العامة أن تقرر وقف تجنيب هذه النسبة إذا بلغ الاحتياطي المذكور 30% من رأس المال المدفوع.
- يدفع من باقي صافي الأرباح ما لا يقل عن 5% من رأس المال المدفوع كأرباح للمساهمين.
- بناء على توصية مجلس الإدارة، يجوز للجمعية العامة تجنيب 20% من صافي الأرباح لتكوين احتياطي اتفاقي يخصص لأغراض معينة.
- يوزع الفائض من صافي الأرباح السنوية على المساهمين ما لم تقرر الجمعية العامة العادية خلاف ذلك.
- عند تخصيص مبلغ توزيع الأرباح من الصافي، يجوز للجمعية العامة العادية أن تقرر أخذ احتياطات أخرى كالتالي:
- أن تخدم مصالح الشركة أو.
- أن تتضمن توزيع أرباح ثابتة على المساهمين.
- توزع الأرباح على المساهمين بالتناسب مع عدد الأسهم التي يملكها كل منهم في الشركة.
- توزع الأرباح بشكل نقدي أو كأسهم مجانية أو كليهما معاً.
- على مجلس الإدارة أن يضمن في تقريره السنوي المقدم للجمعية العامة للشركة مقدار الأرباح الموزعة على المساهمين خلال الفترات المختلفة من السنة المالية بالإضافة إلى مقدار الأرباح الموصى بتوزيعها في نهاية السنة المالية ومبالغ توزيعات الأرباح المتراكمة أيضاً.

## الأرباح المرحلية

- يجوز للشركة توزيع الأرباح المرحلية على مساهميها بشكل ربع سنوي أو نصف سنوي في حالة الإلتزام بالمتطلبات التالية:
- تفويض الجمعية العامة مجلس الإدارة بتوزيع الأرباح المرحلية بموجب قرار يحدد سنويا
- تحقيق الشركة لأرباح جيدة ومنتظمة.
- توفر سيولة معقولة لدى الشركة وامتلاكها القدرة على التوقع مستوى أرباحها.
- توافر أرباح قابلة للتوزيع وفقاً لأخر قوائم المالية المراجعة للشركة، كافية لتغطية الأرباح المقترح توزيعها، بعد خصم ما تم توزيعه ورسملته من تلك الأرباح بعد تاريخ هذه القوائم المالية.
- إذا اتخذ مجلس الإدارة قراراً بتوزيع الأرباح المؤقتة، تقوم الشركة بالإفصاح والإعلان عنه، وتزويد هيئة السوق المالية بنسخة منه فوراً.

23 وصف لأي مصلحة في فئة الأسهم ذات الأهمية في التصويت تعود لأشخاص (عدا أعضاء مجلس إدارة الشركة وكبار التنفيذيين وأقربائهم) أبلغوا الشركة بتلك الحقوق بموجب المادة الخامسة والأربعين من قواعد التسجيل و الإدراج، وأي تغيير في تلك الحقوق خلال السنة المالية الأخيرة

لا ينطبق

24 وصف لأي مصلحة وأوراق مالية تعاقدية وحقوق انتخاب تعود لأعضاء مجلس إدارة الشركة وكبار التنفيذيين وأقربائهم في أسهم أو أدوات دين الشركة أو أي من شركاتها التابعة، وأي تغيير في تلك المصلحة أو تلك الحقوق خلال السنة المالية الأخيرة

### ملكية أعضاء مجلس الإدارة:

الاسم	بداية العام	نهاية العام	التغيير	نسبة التغيير	نسبة الملكية
الأستاذ/ علي بن حمد الصقري	379,696	379,696		-	0.00%
الدكتور/ محمد بن فرج الكناني	-	-		-	-
الأستاذ/ طارق بن خالد العنقري	3,789	3,789		-	0.00%
السيدة/ حصة بنت حمد الصقري	-	-		-	-
الأستاذ/ حمد بن علي الصقري	26,771,950	26,771,950		-	0.00%
الأستاذ/ هشام بن حسين الخالدي	-	-		-	-
الأستاذ/ مشعل بن إبراهيم المشاري	-	-		-	-

### ملكية الإدارة التنفيذية

الاسم	بداية العام	نهاية العام	التغيير	نسبة التغيير	نسبة الملكية
الأستاذ/ عدنان بن عبدالله الخلف	-	-		-	-
الأستاذ/ عاصم العطاس	1,581	1,581		-	-

### 25 كشف المديونية والمعلومات المتعلقة بالقروض (بالمليون ريال)

تسلسل	البنك	أصل القرض	مدة القرض	المبالغ المدفوعة سداداً للقرض خلال السنة	المبلغ المتبقي	إجمالي الديون
1	بنك الجزيرة	25	-	25	-	-
2	البنك السعودي الفرنسي	180	-	60	120	120
3	البنك السعودي البريطاني	160	45	65	140	140

### المساهمون المستحقون والمؤهلون

- يحدد قرار الجمعية العامة الذي اعتمد توزيع الأرباح السنوية تاريخ استحقاق الأرباح وتاريخ توزيعها.
- تحدد أهلية المساهمين للأرباح وفقاً للقواعد واللوائح ذات الصلة، وإعلان الشركة في الموقع الإلكتروني لشركة السوق المالية السعودية (تداول).

### الأرباح المدفوعة مقارنة بصافي الدخل

السنة / الربع	صافي الدخل	العائد	% من صافي الربح	رأس المال	% من رأس المال	المبلغ لكل سهم
الربع الثالث و الرابع من عام 2018	93,524,279	50,225,640	53.7%	523,833,610	9.95%	0.96
الربع الرابع من عام 2018	53,857,534	28,179,613	52.3%	523,833,610	5.38%	0.5379
الربع الأول من عام 2019	39,596,703	21,052,304	53.2%	523,833,610	4.02%	0.4019
الربع الثاني من عام 2019	49,590,562	26,448,359	53.3%	523,833,610	5.05%	0.5049
الربع الثالث من عام 2019	48,813,216	26,029,222	53.3%	523,833,610	4.97%	0.4969
النصف الأول من عام 2021	43,920,320	23,572,512	53.7%	523,833,610	4.50%	0.45
الربع الثالث من عام 2021	76,194,680	40,859,022	53.6%	523,833,610	7.80%	0.78
الربع الرابع من عام 2021	85,905,219	45,573,524	53.1%	523,833,610	8.7%	0.87
الربع الأول من عام 2022	46,014,370	24,672,563	53.6%	523,833,610	4.71%	0.471
الربع الثاني من عام 2022	36,022,530	19,381,844	53.8%	523,833,610	3.7%	0.37
الربع الثالث من عام 2022	68,058,203	36,668,353	53.9%	523,833,610	7.0%	0.7

### تاريخ دفع الأرباح

السنة / الربع	تاريخ الإعلان	تاريخ الاستحقاق	تاريخ التوزيع	الأرباح لكل سهم	طريقة دفع الأرباح
الربع الثالث و الرابع من عام 2018	28 أكتوبر 2018	1 نوفمبر 2018	15 نوفمبر 2018	0.96	تحويل بنكي
الربع الرابع من عام 2018	27 فبراير 2019	4 مارس 2019	20 مارس 2019	0.5379	تحويل بنكي
الربع الأول من عام 2019	13 مايو 2019	19 مايو 2019	12 يونيو 2019	0.4019	تحويل بنكي
الربع الثاني من عام 2019	4 سبتمبر 2019	9 سبتمبر 2019	22 سبتمبر 2019	0.5049	تحويل بنكي
الربع الثالث من عام 2019	2 ديسمبر 2019	8 ديسمبر 2019	19 ديسمبر 2019	0.4969	تحويل بنكي
النصف الأول من عام 2021	8 أغسطس 2021	15 أغسطس 2021	26 أغسطس 2021	0.45	تحويل بنكي
الربع الثالث من عام 2021	7 نوفمبر 2021	14 نوفمبر 2021	25 نوفمبر 2021	0.78	تحويل بنكي
الربع الرابع من عام 2021	13 فبراير 2022	20 فبراير 2022	3 مارس 2022	0.87	تحويل للحساب
الربع الأول من عام 2022	27 أبريل 2022	10 مايو 2022	23 مايو 2022	0.471	تحويل للحساب
الربع الثاني من عام 2022	7 أغسطس 2022	09 أغسطس 2022	24 أغسطس 2022	0.37	تحويل للحساب
الربع الثالث من عام 2022	30 أكتوبر 2022	6 نوفمبر 2022	20 نوفمبر 2022	0.70	تحويل للحساب

## 30 عدد طلبات الشركة لسجل المساهمين وتواريخ تلك الطلبات وأسبابها

الطلبات	تاريخ الطلب	سبب الطلب
1	6 يناير 2022	التقارير الداخلية
2	23 فبراير 2022	تقارير توزيعات الأرباح
3	6 أبريل 2022	التقارير الداخلية
4	19 أبريل 2022	الجمعية العامة
5	12 مايو 2022	تقارير توزيعات الأرباح
6	23 مايو 2022	التقارير الداخلية
7	6 يونيو 2022	التقارير الداخلية
8	1 أغسطس 2022	التقارير الداخلية
9	11 أغسطس 2022	تقارير توزيعات الأرباح
10	11 سبتمبر 2022	التقارير الداخلية
11	8 نوفمبر 2022	تقارير توزيعات الأرباح

## 31 الصفقات لأطراف ذي علاقة

الطرف ذو علاقة	نوع العلاقة	نوع الصفقة	مدتها	قيمتها
الأستاذ/ حمد بن علي الصقري - مصلحة مباشرة الأستاذ/ علي بن حمد الصقري - مصلحة غير مباشرة السيدة/ حصة بنت حمد الصقري - مصلحة غير مباشرة	أعضاء في مجلس الإدارة ومن كبار المساهمين	عقد إيجار الأرض، وقد تم هذا التعامل بناء على أسس تجارية ودون شروط تفضيلية	سنوي	3,400,000
مجموعة الصقري	أعضاء في مجلس الإدارة ومن كبار المساهمين الشركة مملوكة لعضو مجلس الإدارة والمساهم الرئيسي، الأستاذ/ حمد بن علي الصقري - مصلحة مباشرة، ويعمل الأستاذ/ علي بن حمد الصقري - مصلحة غير مباشر - كمناب الرئيس في مجموعة الصقري وعضو مجلس إدارتها، وتعمل السيدة/ حصة بنت حمد الصقري - مصلحة غير مباشرة - كذلك عضو مجلس إدارة في مجموعة الصقري	عقد مبيعات الشركات - هذا التعامل تم بناء على أسس تجارية دون شروط تفضيلية	سنوي	191,051

26 وصف لفئات وأعداد أي أدوات دين قابلة للتحويل وأي أوراق مالية تعاقدية أو مذكرات حق اكتتاب أو حقوق مشابهة أصدرتها أو منحتها الشركة خلال السنة المالية مع إيضاح أي عوض حصلت عليه الشركة مقابل ذلك

لا ينطبق.

27 وصف لأي حقوق تحويل أو اكتتاب بموجب أدوات دين قابلة للتحويل أو أوراق مالية تعاقدية، أو مذكرات حق اكتتاب، أو حقوق مشابهة أصدرتها أو منحتها الشركة

لا ينطبق.

28 وصف لأي استرداد أو شراء أو إلغاء من جانب الشركة لأي أدوات دين قابلة للاسترداد، وقيمة الأوراق المالية المتبقية، مع التمييز بين الأوراق المالية المدرجة التي اشترتها الشركة، وتلك التي اشترتها شركاتها التابعة

لا ينطبق.

29 عدد اجتماعات مجلس الإدارة التي عقدت خلال السنة المالية الأخيرة، وتواريخ انعقادها، وسجل حضور كل اجتماع موضحا فيه أسماء الحاضرين.

الاسم	طبيعة العضوية	5 اجتماعات				
		الاجتماع الأول بتاريخ 14 فبراير 2022	الاجتماع الثاني بتاريخ 19 أبريل 2022	الاجتماع الثالث بتاريخ 26 يوليو 2022	الاجتماع الخامس بتاريخ 30 أكتوبر 2022	الاجتماع السادس بتاريخ 13 ديسمبر 2022
علي بن حمد الصقري	رئيس المجلس - غير تنفيذي	حاضر	حاضر	حاضر	حاضر	حاضر
حمد بن علي الصقري	نائب رئيس المجلس - تنفيذي	حاضر	حاضر	حاضر	حاضر	حاضر
محمد بن فرج الكناني	عضو مستقل	حاضر	حاضر	حاضر	حاضر	حاضر
طارق بن خالد العنقري	عضو مستقل	حاضر	حاضر	حاضر	حاضر	حاضر
هشام بن حسين الخالدي	عضو مستقل	حاضر	حاضر	حاضر	حاضر	حاضر
حصة بنت حمد الصقري	عضو غير تنفيذي	حاضر	حاضر	حاضر	حاضر	حاضر
مشعل بن ابراهيم المشاري	عضو مستقل	حاضر	حاضر	حاضر	حاضر	حاضر

### 36 بيان بقيمة أي استثمارات أو احتياطات أنشئت لمصلحة موظفي الشركة

لا ينطبق.

### 37 الاقرارات بشأن سجلات الحسابات ونظام الرقابة الداخلية وقدرة الشركة على مواصلة النشاط

- يقر مجلس إدارة شركة لجام للرياضة (وقت اللياقة) بما يلي:
- أن سجلات الحسابات أعدت بالشكل الصحيح.
- أن نظام الرقابة الداخلية أعد على أسس سليمة ونفذ بفاعلية.
- أنه لا يوجد أي شك يذكر في قدرة الشركة على مواصلة نشاطها.

### 38 إذا كان تقرير مراجع الحسابات يتضمن تحفظات على القوائم المالية السنوية، يجب أن يوضح تقرير

#### مجلس الإدارة تلك التحفظات وأسبابها وأي معلومات متعلقة بها

لا ينطبق.

### 39 في حال توصية مجلس الإدارة بتغيير مراجع الحسابات قبل انتهاء الفترة المعين من أجلها، يجب

#### أن يحتوي التقرير على ذلك، مع بيان أسباب التوصية بالتغيير

لا ينطبق.

### 40 الإفصاح عن تفاصيل أسهم الخزينة المحتفظ بها من قبل الشركة وتفصيل عن استخدامات هذه الأسهم

لا ينطبق.

### 41 معلومات تتعلق بأي أعمال منافسة للشركة أو لأي من فروع النشاط الذي تزاوله والتي يزاولها

أو كان يزاولها أي عضو من أعضاء مجلس الإدارة، بحيث تشمل أسماء المعنيين بالأعمال المنافسة، وطبيعة هذه الأعمال وشروطها

- تقر الشركة أنه لا يوجد أي أعمال منافسة للشركة، أو لأي من فروع النشاط الذي تزاوله، يزاولها أو كان يزاولها أي عضو من أعضاء مجلس الإدارة.

### 32 معلومات تتعلق بأي أعمال أو عقود تكون الشركة طرفاً فيها، أو كانت فيها مصلحة لأحد أعضاء

مجلس إدارة الشركة أو لكبار التنفيذيين فيها أو لأي شخص ذي علاقة بأي منهم، بحيث تشمل

أسماء المعنيين بالأعمال أو العقود، وطبيعة هذه الأعمال أو العقود وشروطها ومدتها ومبلغها،

وإذا لم توجد أعمال أو عقود من هذا القبيل، فعلى الشركة تقديم إقرار بذلك

الطرف ذو علاقة	نوع العلاقة	نوع الصفقة	مدتها	قيمتها
الأستاذ/ حمد بن علي الصقري - مصلحة مباشرة الأستاذ/ علي بن حمد الصقري - مصلحة غير مباشرة السيدة/ حصة بنت حمد الصقري - مصلحة غير مباشرة	أعضاء في مجلس الإدارة ومن كبار المساهمين	عقد إيجار الأرض، وقد تم هذا التعامل بناء على أسس تجارية ودون شروط تفضيلية	سنوي	3,400,000
مجموعة الصقري	أعضاء في مجلس الإدارة ومن كبار المساهمين الشركة مملوكة لعضو مجلس الإدارة والمساهم الرئيسي، الأستاذ/ حمد بن علي الصقري - مصلحة مباشرة، ويعمل الأستاذ/ علي بن حمد الصقري - مصلحة غير مباشرة - كناطق الرئيس في مجموعة الصقري وعضو مجلس إدارتها، وتعمل السيدة/ حصة بنت حمد الصقري - مصلحة غير مباشرة - كذلك عضو مجلس إدارة في مجموعة الصقري	عقد مبيعات الشركات - هذا التعامل تم بناء على أسس تجارية دون شروط تفضيلية	سنوي	191,051

### 33 بيان لأي ترتيبات أو اتفاقيات تنازل بموجبه أحد أعضاء مجلس إدارة الشركة أو أحد كبار

#### التنفيذيين عن أي مكافآت

لا ينطبق.

### 34 بيان لأي ترتيبات أو اتفاقيات تنازل بموجبه أحد مساهمي الشركة عن أي حقوق في الأرباح.

لا ينطبق.

### 35 بيان بقيمة المدفوعات النظامية المسددة والمستحقة لسداد أي زكاة أو ضرائب أو رسوم أو أي

مستحقات أخرى ولم تسدد حتى نهاية الفترة المالية السنوية، مع وصف موجز لها وبيان أسبابها

الأسباب	وصف	2022م		الجهة النظامية
		المستحق حتى نهاية الفترة المالية السنوية ولم يسدد	المسدد	
متطلب نظامي	زكاة ربح الشركة	-	5,920,292	الزكاة
متطلب نظامي	ضريبة القيمة المضافة على المبيعات	15,964,450.73	121,583,432.24	الضريبة
متطلب نظامي	مساهمة الشركة في خطة التأمينات للموظفين	1,296,483.50	14,763,417.16	المؤسسة العامة للتأمينات الاجتماعية
متطلب نظامي	تكاليف التأشيرات للموظفين غير السعوديين	-	862,000	تكاليف تأشيرات وجوازات
متطلب نظامي	تكاليف الإقامة وتصاريح العمل للموظفين غير السعوديين	-	18,606,129.30	رسوم مكتب العمل



04

ملخص  
القوائم المالية



شركة إرنست ويونغ للخدمات المهنية (مهنية ذات مسؤولية محدودة) - رأس المال المدفوع (5,500,000 ريال سعودي - خمسة ملايين وخمسمائة ألف ريال سعودي)  
المركز الرئيسي - برج الفيصلية - الدور الرابع عشر  
طريق الملك فهد  
ص.ب. 2732 - الرياض 11461  
المملكة العربية السعودية

رقم السجل التجاري:  
1010383821  
هاتف: 966+ 11 215 9898  
966+ 11 273 4740  
فاكس: 966+ 11 273 4730  
ey.ksa@sa.ey.com  
ey.com

## تقرير المراجع المستقل

إلى مساهمي شركة لجام للرياضة (شركة مساهمة سعودية)

## الرأي

لقد راجعنا القوائم المالية لشركة لجام للرياضة ("الشركة")، والتي تشمل على قائمة المركز المالي كما في 31 ديسمبر 2022م وقائمة الربح أو الخسارة وقائمة الدخل الشامل وقائمة التغيرات في حقوق الملكية وقائمة التدفقات النقدية للسنة المنتهية في ذلك التاريخ، والإيضاحات المرفقة بالقوائم المالية، بما في ذلك ملخص للسياسات المحاسبية الهامة.

في رأينا، أن القوائم المالية المرفقة تُظهر بعدل، من كافة النواحي الجوهرية، المركز المالي للشركة كما في 31 ديسمبر 2022م وأدائها المالي وتدفقاتها النقدية للسنة المنتهية في ذلك التاريخ وفقاً للمعايير الدولية للتقرير المالي المعتمدة في المملكة العربية السعودية، والمعايير والإصدارات الأخرى المعتمدة من الهيئة السعودية للمراجعين والمحاسبين.

## أساس الرأي

تمت مراجعتنا وفقاً للمعايير الدولية للمراجعة المُعتمدة في المملكة العربية السعودية. إن مسؤوليتنا بموجب تلك المعايير تم توضيحها في قسم مسؤوليات المراجع حول مراجعة القوائم المالية في تقريرنا. إننا مستقلون عن الشركة وفقاً للميثاق الدولي لسلوك وأداب المهنة للمحاسبين المهنيين (بما في ذلك معايير الاستقلال الدولية) المعتمد في المملكة العربية السعودية ذي الصلة بمراجعتنا للقوائم المالية، كما أننا التزمنا بمسؤولياتنا الأخلاقية الأخرى وفقاً لذلك الميثاق. باعتبارنا أن أدلة المراجعة التي حصلنا عليها كافية وملائمة لتوفير أساس لإبداء رأينا.

## لفت انتباه

لنفت الانتباه إلى الإيضاح (29) حول القوائم المالية، ومفاده أنّ الإدارة خلال السنة المنتهية في 31 ديسمبر 2021م قد تسلّمت أمر ربط من هيئة الزكاة والضريبة والجمارك ("الهيئة") على أساس أن جزءاً من أرباح الشركة عن السنوات 2015م و2016م و2017م و2018م كان خاضعاً لضريبة الدخل. لم يتم تعديل رأينا بخصوص هذا الأمر.

## الأمر الرئيسي للمراجعة

إن الأمر الرئيسي للمراجعة هي تلك الأمور التي كانت، بحسب حكمنا المهني، لها الأهمية البالغة عند مراجعتنا للقوائم المالية للفترة الحالية. وقد تم تناول هذه الأمور في سياق مراجعتنا للقوائم المالية ككل، وعند تكوين رأينا حولها، ولا نقدم رأياً منفصلاً في تلك الأمور. فيما يلي وصف لكل أمر من الأمور الرئيسية للمراجعة وكيفية معالجته.

لقد التزمنا بمسؤولياتنا التي تم وصفها في قسم مسؤوليات المراجع حول مراجعة القوائم المالية في تقريرنا، بما في ذلك ما يتعلق بهذه الأمور. عليه، شملت مراجعتنا القيام بإجراءات صممت للرد على تقويمنا لمخاطر وجود تحريفات جوهرية في القوائم المالية. إن نتائج إجراءات مراجعتنا، بما في ذلك الإجراءات المتبعة لمعالجة الأمور أدناه، توفر أساساً لرأينا في المراجعة عن القوائم المالية المرفقة.

## الأمر الرئيسي للمراجعة (تتمة)

الأمر الرئيسي للمراجعة	كيفية معالجة هذا الأمر أثناء مراجعتنا
إثبات الإيرادات	سجّلت الشركة إيرادات بقيمة 1.065.8 مليون ريال سعودي من رسوم اشتراكات وعضويات في مراكز تدريب اللياقة البدنية والأنشطة ذات الصلة للسنة المنتهية في 31 ديسمبر 2022م. لقد اعتبرنا هذا أمر مراجعة رئيسي نظراً لتطبيق المعيار المحاسبي لإثبات الإيرادات في قطاع تدريب اللياقة البدنية الذي يستلزم إثبات الإيرادات على مدى فترة الاشتراك. إضافة إلى ذلك، هناك مخاطر ملازمة تتعلق بدقة الإيرادات المسجّلة إما بسبب عدم فعالية أدوات الرقابة اليدوية و / أو تلك المتعلقة بتقنية المعلومات. انظر الإيضاح (4-1) للاطلاع على السياسة المحاسبية بشأن إثبات الإيرادات وإيضاح (6) للاطلاع على الإفصاحات ذات الصلة.
المخصص الزكوي والضريبي غير المؤكد	تضمّنت إجراءات مراجعتنا، من بين أمور أخرى، ما يلي: <ul style="list-style-type: none"> <li>تقييم مدى ملائمة سياسات إثبات الإيرادات.</li> <li>الاستعانة بالمتخصصين في تقنية المعلومات لدينا لاختبار مدى فعالية تصميم وتطبيق وتنفيذ إجراءات نظام الرقابة الداخلية المتعلقة بإثبات الإيرادات.</li> <li>اختبار دقة إصدار فواتير العملاء على أساس العينة، واختبار عينة من الخصومات والعروض الترويجية المطبقة على فواتير العملاء.</li> <li>تنفيذ إجراءات تحليلية من خلال مقارنة الإيرادات المتوقعة مع الإيرادات الفعلية وتحليل الفروقات بينهما.</li> <li>تقييم مدى كفاية الإفصاحات ذات الصلة في القوائم المالية.</li> </ul>



أصدرت هيئة الزكاة والضريبة والجمارك ("الهيئة") خلال السنة المنتهية في 31 ديسمبر 2021م ربحاً عن الأعوام 2015م و2016م و2017م و2018م على أساس أن جزءاً من أرباح الشركة للأعوام 2015م و2016م و2017م و2018م كان خاضعاً لضريبة الدخل، وقدّمت الشركة اعتراضاً على الربط، ولم ترد الهيئة على الاعتراض، ومن ثمّ رفعت الشركة دعوى بحق الهيئة أمام الأمانة العامة للجان الزكاة والضريبة والجمارك، التي أصدرت حكمها خلال السنة الحالية لصالح الهيئة، استأنفت الشركة ضد هذا الحكم، ولا يزال القرار بشأنه قيد الانتظار.

- تضمنت إجراءات مراجعتنا، من بين أمور أخرى، ما يلي:
- الحصول على فهم للإجراءات المتبعة من قبل الإدارة لتقييم الأثر الناتج عن هذا الربط.
- تقييم الرأي الزكوي والضريبي الذي حصلت عليه الشركة من خبراء الإدارة بشأن القضية قيد النظر.
- تقييم مدى معقولية تقدير الإدارة بشأن المحاسبة عن مخصص الزكاة والضريبة غير المؤكد في ضوء لائحة الزكاة والضريبة وأحدث الممارسات المتبعة من قبل هيئة الزكاة والضريبة والجمارك، والأساس الموضوعي للاستئناف المقدم لدى الهيئة ضد الربط الصادر عنها.
- تقييم مدى كفاية الإفصاحات ذات الصلة في القوائم المالية.

ترى إدارة الشركة أن نتيجة هذا الاستئناف ستكون لصالحها، وبناءً على ذلك لم تقم بالمحاسبة عن الالتزام الزكوي الإضافي.

لقد اعتبرنا هذا أمر مراجعة رئيسي نظراً لأن المحاسبة عن المخصص الزكوي غير المؤكد هذا ينطوي على حكم هام تبديه الإدارة ونظراً لأهمية المطالبات ذات الصلة. يُرجى الرجوع إلى إيضاح (29).

## المعلومات الأخرى الواردة في التقرير السنوي للشركة لعام 2022م

تشتمل المعلومات الأخرى على المعلومات الواردة في التقرير السنوي للشركة لعام 2022م، فيما عدا القوائم المالية وتقرير مراجع الحسابات. إن مجلس الإدارة هو المسؤول عن المعلومات الأخرى في تقريره السنوي. ومن المتوقع أن يكون التقرير السنوي للشركة لعام 2022م متوفراً لنا بعد تاريخ تقرير مراجع الحسابات.

لا يغطي رأينا حول القوائم المالية المعلومات الأخرى، ولن نُبدي أي شكل من أشكال الاستنتاج التأكيدي حولها.

وبخصوص مراجعتنا للقوائم المالية، فإن مسؤوليتنا هي قراءة المعلومات الأخرى المشار إليها أعلاه عندما تكون متاحة، وعند القيام بذلك، يتم الأخذ في الحسبان فيما إذا كانت المعلومات الأخرى غير متسقة بشكل جوهري مع القوائم المالية، أو مع المعرفة التي حصلنا عليها خلال المراجعة، أو يظهر بطريقة أخرى أنها محرّفة بشكل جوهري.

وعندما نقرأ التقرير السنوي للشركة لعام 2022م، إذا تبين لنا وجود تحريف جوهري، نكون مطالبين بالإبلاغ عن الأمر للمكلفين بالحوكمة.

## مسؤوليات مجلس الإدارة والمكلفين بالحوكمة حول القوائم المالية

إنّ مجلس الإدارة مسؤول عن إعداد القوائم المالية وعرضها بشكل عادل وفقاً للمعايير الدولية للتقرير المالي المعتمدة في المملكة العربية السعودية والمعايير والإصدارات الأخرى المعتمدة من الهيئة السعودية للمراجعين والمحاسبين وأحكام نظام الشركات والنظام الأساسي للشركة وعن الرقابة الداخلية التي يراها مجلس الإدارة ضرورية لإعداد قوائم مالية خالية من تحريف جوهري ناتج عن غش أو خطأ. عند إعداد القوائم المالية، فإن مجلس الإدارة مسؤول عن تقويم مقدرة الشركة على الاستمرار في العمل

وفقاً لمبدأ الاستمرارية والإفصاح، حسبما هو ملائم، عن الأمور ذات العلاقة بمبدأ الاستمرارية، وتطبيق مبدأ الاستمرارية في المحاسبة، ما لم تكن هناك نية لدى مجلس الإدارة لتصفية الشركة أو إيقاف عملياتها، أو ليس هناك خيار ملائم بخلاف ذلك.

إن المكلفين بالحوكمة مسؤولون عن الإشراف على عملية إعداد التقرير المالي في الشركة.

## مسؤوليات المراجع حول مراجعة القوائم المالية

تتمثل أهدافنا في الحصول على تأكيد معقول فيما إذا كانت القوائم المالية ككل خالية من تحريف جوهري ناتج عن غش أو خطأ، وإصدار تقرير المراجع الذي يتضمن رأينا.

إن التأكيد المعقول هو مستوى عالٍ من التأكيد، إلا أنه ليس ضماناً على أن المراجعة التي تم القيام بها وفقاً للمعايير الدولية للمراجعة المعتمدة في المملكة العربية السعودية ستكشف دائماً عن تحريف جوهري موجود. يمكن أن تنشأ التحريفات عن غش أو خطأ، وتُعد جوهريّة، بمفردها أو في مجموعها، إذا كان بشكل معقول يمكن توقع أنها ستؤثر على القرارات الاقتصادية التي يتخذها المستخدمون بناءً على هذه القوائم المالية.

وكجزء من المراجعة وفقاً للمعايير الدولية للمراجعة المعتمدة في المملكة العربية السعودية، فإننا نمارس الحكم المهني ونحافظ على نزعة الشك المهني خلال المراجعة. كما نقوم بـ:

- تحديد وتقويم مخاطر التحريفات الجوهريّة في القوائم المالية، سواء كانت ناتجة عن غش أو خطأ، وتصميم وتنفيذ إجراءات مراجعة لمواجهة تلك المخاطر، والحصول على أدلة مراجعة كافية وملائمة لتوفير أساس لإبداء رأينا. ويعد خطر عدم اكتشاف تحريف جوهري ناتج عن غش أعلى من الخطر الناتج عن خطأ، لأن الغش قد ينطوي على تواطؤ أو تزوير أو حذف متعمد أو إفادات مضللة أو تجاوز لإجراءات الرقابة الداخلية.

- الحصول على فهم للرقابة الداخلية ذات الصلة بالمراجعة، من أجل تصميم إجراءات مراجعة ملائمة وفقاً للظروف، وليس بغرض إبداء رأي حول فاعلية الرقابة الداخلية للشركة.

## مسؤوليات المراجع حول مراجعة القوائم المالية (تتمة)

- تقويم مدى ملاءمة السياسات المحاسبية المستخدمة، ومدى معقولية التقديرات المحاسبية والإفصاحات ذات العلاقة التي قام بها مجلس الإدارة.

- استنتاج مدى ملاءمة تطبيق مجلس الإدارة لمبدأ الاستمرارية في المحاسبة، واستناداً إلى أدلة المراجعة التي تم الحصول عليها، فيما إذا كان هناك عدم تأكيد جوهري يتعلق بأحداث أو ظروف قد تثير شكاً كبيراً حول قدرة الشركة على الاستمرار في العمل وفقاً لمبدأ الاستمرارية.

وإذا ما تبين لنا وجود عدم تأكيد جوهري، يتعين علينا لفت الانتباه في تقريرنا إلى الإفصاحات ذات العلاقة الواردة في القوائم المالية، أو إذا كانت تلك الإفصاحات غير كافية، عندها يتم تعديل رأينا. تستند استنتاجاتنا إلى أدلة المراجعة التي تم الحصول عليها حتى تاريخ تقريرنا حول المراجعة. ومع ذلك، فإن الأحداث أو الظروف المستقبلية قد تؤدي إلى توقف الشركة عن الاستمرار في أعمالها كمنشأة مستمرة.

تقوم العرض العام وهيكل ومحتوى القوائم المالية، بما في ذلك الإفصاحات، وفيما إذا كانت القوائم المالية تعبر عن المعاملات والأحداث التي تمثلها بطريقة تحقق عرضاً عادلاً.

نقوم بإبلاغ المكلفين بالحوكمة - من بين أمور أخرى - بالنطاق والتوقيت المخطط للمراجعة والنتائج الهامة للمراجعة، بما في ذلك أي أوجه قصور هامة في الرقابة الداخلية تم اكتشافها خلال مراجعتنا.

كما أننا نقوم بتزويد المكلفين بالحوكمة ببيان يفيد أننا التزمنا بالمتطلبات الأخلاقية ذات الصلة المتعلقة بالاستقلالية، ونبغهم بجميع العلاقات والأمور الأخرى، التي قد يعتقد تأثيرها بشكل معقول على استقلالنا، وعند الاقتضاء، نبغهم بالتصرفات المتخذة للقضاء على التهديدات أو التدابير الوقائية المطبقة.

ومن الأمور التي يتم إبلاغها للمكلفين بالحوكمة، فإننا نحدد تلك الأمور التي كانت لها الأهمية البالغة عند مراجعة القوائم المالية للفترة الحالية، وبناءً على ذلك تعد هي الأمور الرئيسة للمراجعة.

سنقوم بتبيان هذه الأمور في تقريرنا ما لم يمنع نظام أو لائحة الإفصاح العلني عن الأمر، أو عندما - في ظروف نادرة للغاية - نرى أن الأمر لا ينبغي الإبلاغ عنه في تقريرنا بسبب أن التبعات السلبية للإبلاغ عنها تفوق - بشكل معقول - المصلحة العامة من ذلك الإبلاغ.

عن إرنست ويونغ للخدمات المهنية

وليد غازي توفيق - محاسب قانوني  
رقم الترخيص (437)  
الرياض: 14 شعبان 1444هـ  
6 مارس 2023م

### قائمة الربح أو الخسارة للسنة المنتهية في 31 ديسمبر 2022م

البند	إيضاح	2022م ريال سعودي	2021م ريال سعودي
إيرادات	6	1,065,788,788	885,283,139
تكلفة إيرادات	7	(629,667,673)	(512,243,190)
<b>إجمالي الربح</b>		<b>436,121,115</b>	<b>373,039,949</b>
مصاريف عمومية وإدارية	8	(93,002,848)	(87,837,592)
مصاريف دعاية وتسويق	9	(13,650,113)	(14,405,763)
انخفاض في قيمة موجودات غير مالية	13 و 14	(12,655,947)	(12,945,904)
عكس قيد مخصص خسائر ائتمانية متوقعة	20	117,062	1,683,594
<b>الربح التشغيلي</b>		<b>316,929,269</b>	<b>259,534,284</b>
دخل آخر	10	7,157,637	-
تكاليف تمويل، صافي	11	(59,473,305)	(47,581,711)
<b>الربح قبل حساب الزكاة</b>		<b>264,613,601</b>	<b>211,952,573</b>
زكاة	29	(7,354,469)	(5,932,354)
<b>ربح السنة</b>		<b>257,259,132</b>	<b>206,020,219</b>
<b>ربحية السهم</b>			
ربحية السهم الأساس والفخض	12	<b>4.9111</b>	3.9329

### قائمة الدخل الشامل للسنة المنتهية في 31 ديسمبر 2022م

البند	إيضاح	2022م ريال سعودي	2021م ريال سعودي
صافي ربح السنة		257,259,132	206,020,219
<b>الدخل الشامل الآخر</b>			
بند لن يُعاد تصنيفه إلى قائمة الربح أو الخسارة في الفترات اللاحقة:			
ربح / (خسارة) إعادة قياس التزام منافع نهاية خدمة للموظفين	25	3,006,590	(1,503,080)
<b>إجمالي الدخل الشامل للسنة</b>		<b>260,265,722</b>	<b>204,517,139</b>



## قائمة التغيرات في حقوق الملكية

للسنة المنتهية في 31 ديسمبر 2022م

البند	رأس المال ريال سعودي	احتياطي نظامي ريال سعودي	أرباح مبقاة ريال سعودي	الإجمالي ريال سعودي
كما في 1 يناير 2021م	523,833,610	56,021,218	84,629,236	664,484,064
ربح السنة	-	-	206,020,219	206,020,219
خسارة شاملة أخرى	-	-	(1,503,080)	(1,503,080)
إجمالي الدخل الشامل للسنة	-	-	204,517,139	204,517,139
تحويل إلى احتياطي نظامي	-	20,602,022	(20,602,022)	-
توزيعات أرباح (إيضاح 31)	-	-	(64,431,534)	(64,431,534)
كما في 31 ديسمبر 2021م	523,833,610	76,623,240	204,112,819	804,569,669
ربح السنة	-	-	257,259,132	257,259,132
دخل شامل آخر	-	-	3,006,590	3,006,590
إجمالي الدخل الشامل للسنة	-	-	260,265,722	260,265,722
تحويل إلى احتياطي نظامي	-	25,725,913	(25,725,913)	-
توزيعات أرباح (إيضاح 31)	-	-	(126,296,283)	(126,296,283)
كما في 31 ديسمبر 2022م	523,833,610	102,349,153	312,356,345	938,539,108

## قائمة المركز المالي

كما في 31 ديسمبر 2022م

البند	إيضاح	2022م ريال سعودي	2021م ريال سعودي
الموجودات - الموجودات غير المتداولة			
ممتلكات ومعدات	13	1,534,965,640	1,509,992,894
موجودات حق الاستخدام	14	753,692,120	787,384,535
موجودات غير ملموسة	15	3,277,167	3,058,447
شهرة	16	9,445,544	9,445,544
ذفعات مقدّمة إلى موردين ومقاولين	17	34,938,555	33,741,377
<b>إجمالي الموجودات غير المتداولة</b>		<b>2,336,319,026</b>	<b>2,343,622,797</b>
الموجودات المتداولة			
مخزون		8,000,691	10,222,768
مبالغ مدفوعة مقدّمًا وموجودات متداولة أخرى	18	30,394,060	36,333,370
حسابات تجارية مدينة	20	22,809,309	23,753,088
نقد وما في حكمه	21	300,626,898	179,886,073
<b>إجمالي الموجودات المتداولة</b>		<b>361,830,958</b>	<b>250,195,299</b>
<b>إجمالي الموجودات</b>		<b>2,698,149,984</b>	<b>2,593,818,096</b>
حقوق الملكية والمطلوبات			
حقوق الملكية			
رأس المال	22	523,833,610	523,833,610
احتياطي نظامي	23	102,349,153	76,623,240
أرباح مبقاة		312,356,345	204,112,819
<b>إجمالي حقوق الملكية</b>		<b>938,539,108</b>	<b>804,569,669</b>
المطلوبات غير المتداولة			
قروض	24	165,952,119	238,038,485
التزامات عقود إيجار	14	831,922,280	861,584,948
منافع نهاية خدمة للموظفين	25	43,213,239	41,421,197
<b>إجمالي المطلوبات غير المتداولة</b>		<b>1,041,087,638</b>	<b>1,141,044,630</b>
المطلوبات المتداولة			
قروض	24	94,275,829	126,912,106
التزامات عقود إيجار	14	78,650,791	79,898,303
حسابات دائنة	26	62,328,705	80,865,297
مصاريف مستحقة الدفع ومطلوبات متداولة أخرى	27	79,651,896	54,425,849
إيرادات مؤجلة	28	396,112,324	300,032,726
مخصص زكاة	29	7,503,693	6,069,516
<b>إجمالي المطلوبات المتداولة</b>		<b>718,523,238</b>	<b>648,203,797</b>
<b>إجمالي المطلوبات</b>		<b>1,759,610,876</b>	<b>1,789,248,427</b>
<b>إجمالي حقوق الملكية والمطلوبات</b>		<b>2,698,149,984</b>	<b>2,593,818,096</b>

الأنشطة الاستثمارية		
ممتلكات ومعدات، صافي	(176,740,513)	(206,027,752)
دفعات مقدمة إلى موردين ومقاولين	(1,197,178)	(20,468,958)
موجودات غير ملموسة	(1,827,028)	(1,203,675)
صافي النقد المُستخدَم في الأنشطة الاستثمارية	(179,764,719)	(227,700,385)
الأنشطة التمويلية		
متحصلات من قروض	45,148,333	20,907,440
سداد قروض	(149,870,976)	(143,543,314)
تكلفة تمويل مدفوعة	(22,485,792)	(11,586,958)
دفع التزامات عقود إيجار	(115,163,595)	(90,451,663)
توزيعات أرباح مدفوعة	(126,296,283)	(64,431,534)
صافي النقد المُستخدَم في الأنشطة التمويلية	(368,668,313)	(289,106,029)
صافي الزيادة / (النقص) في النقد وما في حكمه	120,740,825	(78,187,804)
النقد وما في حكمه في بداية السنة	179,886,073	258,073,877
النقد وما في حكمه في نهاية السنة	300,626,898	179,886,073

### قائمة التدفقات النقدية (تتمة)

#### للسنة المنتهية في 31 ديسمبر 2022م

البند	م - 2022	م - 2021
معاملات غير نقدية هامة		
إضافات إلى موجودات حق استخدام والتزامات عقود إيجار مقابلة	96,025,479	97,931,453
تحويلات إلى ممتلكات ومعدات من أعمال رأسمالية قيد التنفيذ	65,891,780	145,056,611
رسملة تكلفة اقتراض	661,214	2,085,642
رسملة استهلاك موجودات حق الاستخدام	3,793,258	6,387,300
فائدة على التزامات عقود إيجار مرسملة لمراكز لياقة بدنية قيد الإنشاء	1,697,814	2,845,784

### قائمة التدفقات النقدية

#### للسنة المنتهية في 31 ديسمبر 2022م

البند	إيضاح	م - 2022	م - 2021
الأنشطة التشغيلية			
الربح قبل الزكاة		264,613,601	211,952,573
تعديلات لتسوية الربح قبل حساب الزكاة إلى صافي التدفقات النقدية:			
ربح من إلغاء عقود إيجار	10	(6,172,248)	(2,056,638)
تكاليف تمويل	11	59,473,305	47,581,711
استهلاك ممتلكات ومعدات	13	152,671,572	137,684,889
خسارة انخفاض في قيمة ممتلكات ومعدات	13 و 14	12,655,947	12,945,904
استهلاك موجودات حق الاستخدام	14	75,624,010	69,764,264
إعفاءات إيجارات متعلقة بدفعات إيجار	14	(1,706,965)	(18,933,943)
إطفاء موجودات غير ملموسة	15	1,608,308	116,342

### قائمة التدفقات النقدية

#### للسنة المنتهية في 31 ديسمبر 2022م

عكس قيد مخصص خسائر ائتمانية متوقعة	20	(117,062)	(1,683,594)
مخصص منافع نهاية خدمة للموظفين	25	9,029,524	8,380,416
خسارة استبعاد ممتلكات ومعدات		-	581,580
التغيرات في رأس المال العامل:			
مخزون		2,222,077	336,336
مبالغ مدفوعة مقدما وموجودات متداولة أخرى		5,939,310	(1,004,974)
حسابات تجارية مدينة		1,060,841	(824,300)
حسابات دائنة		(18,536,592)	28,205,279
مصاريف مستحقة الدفع ومطلوبات متداولة أخرى		25,773,569	(22,099,652)
إيرادات مؤجلة		96,079,598	(25,989,572)
النقد من العمليات			
منافع نهاية خدمة مدفوعة للموظفين	25	(5,124,646)	(6,338,011)
زكاة مدفوعة	29	(5,920,292)	-
صافي النقد من الأنشطة التشغيلية		669,173,857	438,618,610

