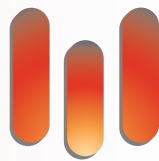




# تقرير مجلس الإدارة م 2020

شركة وطني للحديد و الصلب  
WATANI IRON STEEL COMPANY



حديد وطني  
WATANI STEEL



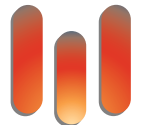
١	<b>١ الفصل الأول :</b>
٢	١-١ المقدمة .....
٣	٢-١ رسالة مجلس الإدارة .....
٤	٣-١ نبذة عن الشركة .....
٥	٤-١ الرؤية والرسالة والإستراتيجية العامة للشركة .....
٥	٥-١ نواحي القوة والميزات التنافسية للشركة .....
٥	٦-١ قيم الشركة .....
٦	٧-١ عنوان الشركة المسجل .....
٦	٨-١ ملخص أنشطة الشركة .....
٧	<b>٢ الفصل الثاني :</b>
٨	١-٢ أعضاء مجلس إدارة الشركة .....
٨	٢-٢ ملخص السيرة الذاتية لأعضاء مجلس الإدارة و أمين السر .....
٨	١-٢-٢ السيرة الذاتية : عبدالكريم محمد عبدالعزيز الراجحي .....
٩	٢-٢-٢ السيرة الذاتية : مشعل عبدالكريم محمد الراجحي .....
٩	٣-٢-٢ السيرة الذاتية : يوسف محمد عبدالرحمن الطريف .....
٩	٤-٢-٢ السيرة الذاتية : مشاري عبدالكريم محمد عبدالعزيز الراجحي .....
١٠	٥-٢-٢ السيرة الذاتية : ياسر زومان سعد الزومان .....
١٠	٦-٢-٢ السيرة الذاتية : محمد عبدالرحمن عمر الوسيدي .....
١١	٧-٢-٢ السيرة الذاتية : يزيد عبدالله مرزوق المرزوق .....
١٣	<b>٣ الفصل الثالث :</b>
١٤	١-٣ اجتماعات مجلس الإدارة خلال عام ٢٠٢٠ م .....
١٥	٢-٣ طلب سجل المساهمين .....
١٥	٣-٣ أعضاء الإدارة التنفيذية .....
١٥	١-٣-٣ السيرة الذاتية ليوسف محمد عبدالرحمن الطريف .....
١٥	٢-٣-٣ السيرة الذاتية لمحمد حمدي أحمد محمد .....
١٦	٣-٣-٣ رواتب ومكافآت كبار التنفيذيين بالشركة لعام ٢٠٢٠ .....
١٦	٤-٣ اشتراك أعضاء مجلس الإدارة في أعمال منافسة .....
١٦	٥-٣ بيانات تشكيل أسهم الشركة .....
١٦	١-٥-٣ إيضاح ملكية الاسهم .....
١٦	٢-٥-٣ نسبة ملكية الأسهم لكبار المساهمين وزوجاتهم واولادهم ومدى تغييرها .....
١٧	٣-٥-٣ نسبة ملكية الأسهم لأعضاء مجلس الإدارة ومدى تغييرها .....
١٩	<b>٤ الفصل الرابع :</b>
٢٠	١-٤ لجان الشركة .....
٢٠	١-٤-١ لجنة المراجعة .....
٢٠	١-٤-١-٤ اختصاصات لجنة المراجعة .....
٢٠	٢-٤-١-٤ أعضاء لجنة المراجعة .....
٢٠	٣-٤-١-٤ السيرة الذاتية لأعضاء لجنة المراجعة .....
٢١	٤-٤-١-٤ اجتماعات لجنة المراجعة خلال عام ٢٠٢٠ م .....
٢٣	<b>٥ الفصل الخامس :</b>
٢٤	١-٥ حوكمة الشركة .....
٢٤	٢-٥ سياسة توزيع الأرباح .....
٢٤	٣-٥ إيضاح عن الشركات التابعة لشركة وطني للحديد والصلب .....
٢٤	٤-٥ تفاصيل الأسهم وأدوات الدين الصادرة لكل شركة تابعة .....
٢٤	٥-٥ أدوات دين .....
٢٥	٦-٥ مكافآت أعضاء مجلس الإدارة ولجنة المراجعة .....

٢٥	١-٦-٥ بيان مكافآت اعضاء مجلس الإدارة وأمين السر عن عام ٢٠٢٠ م
٢٥	٢-٦-٥ بيان مكافآت لجنة المراجعة عن عام ٢٠٢٠ م
٢٥	٧-٥ الجمعيات العمومية العادية والغير العادية لشركة وطني للحديد والصلب المنعقدة خلال العام ٢٠٢٠ م
٢٦	٨-٥ ملخص الأداء التشغيلي
٢٦	١-٨-٥ الهيكل التنظيمي
٢٦	٢-٨-٥ أنشطة الشركة الرئيسية
٢٧	٣-٨-٥ إدارة الإنتاج
٢٧	٤-٨-٥ إدارة المبيعات والتسويق
٢٨	٥-٨-٥ إدارة الموارد البشرية
٢٨	٦-٨-٥ إدارة المشتريات
٢٨	٧-٨-٥ إدارة تقنية المعلومات
٢٩	<b>٦ الفصل السادس :</b>
٣٠	١-٦ ملخص الأداء المالي
٣٠	١-١-٦ المعلومات المالية
٣٠	٢-١-٦ تطبيق معايير المحاسبة الدولية للتقارير المالية
٣٠	٣-١-٦ عملة العرض والنشاط
٣٠	٤-١-٦ أسس الإعداد
٣٠	٢-٦ ملخص للنتائج المالية لشركة وطني للحديد والصلب للفترة من ٢٠١٦ حتى ٢٠٢٠ م
٣٠	١-٢-٦ ملخص النتائج المالية لقائمة الدخل
٣١	٢-٢-٦ تفاصيل رأس المال وقيمة الحصص من ٢٠١٦-٢٠٢٠ م
٣١	٣-٢-٦ ملخص النتائج المالية لقائمة المركز المالي (١)
٣٢	٤-٢-٦ ملخص النتائج المالية لقائمة المركز المالي (٢)
٣٢	٥-٢-٦ ملخص النتائج المالية لقائمة التدفقات النقدية
٣٣	٣-٦ الفروقات الجوهرية في النتائج التشغيلية مقارن ٢٠١٩-٢٠٢٠ م
٣٣	٤-٦ قروض من بنوك محلية
٣٣	٥-٦ قرض صندوق التنمية الصناعية السعودي
٣٤	٦-٦ توزيعات الأرباح مقارن ٢٠١٩-٢٠٢٠ م
٣٥	<b>٧ الفصل السابع :</b>
٣٦	١-٧ البنود الواجب الإفصاح عنها بموجب لائحة حوكمة الشركات
٣٦	١-١-٧ العقوبات والمخالفات المفروضة من الجهات التنظيمية ٢٠٢٠ م
٣٦	٢-١-٧ المدفوعات النظامية للجهات الحكومية
٣٦	١-٢-١-٧ المدفوعات النظامية المسددة للجهات الحكومية خلال عامي ٢٠١٩-٢٠٢٠ م
٣٦	٢-٢-١-٧ المدفوعات النظامية المستحقة للجهات الحكومية خلال عامي ٢٠١٩-٢٠٢٠ م
٣٦	٢-٧ المخاطر
٣٦	١-٢-٧ المخاطر المتعلقة بتعرض الشركة لمخاطر التقلبات في أسعار المواد الخام الأولية
٣٧	٢-٢-٧ مخاطر الائتمان
٣٧	٣-٢-٧ مخاطر أسعار العملات
٣٧	٤-٢-٧ مخاطر السيولة
٣٧	٥-٢-٧ مخاطر سعر العملات
٣٧	٦-٢-٧ المخاطر المتعلقة بمنتجات الطاقة والكهرباء والمياه
٣٧	٣-٧ الأطراف ذات العلاقة
٣٧	١-٣-٧ الصفقات بين الشركة وأطراف ذات علاقة
٣٧	٢-٣-٧ العقود مع الأطراف ذات العلاقة
٣٨	٤-٧ وسائل تقييم أداء المجلس وأداء لجانته وأعضاءه والإدارة التنفيذية
٣٨	٥-٧ تحفظات مراجع الحسابات على القوائم المالية
٣٨	٦-٧ توصيات مجلس الإدارة بما يخص مراقب الحسابات
٣٨	٧-٧ خطط وقرارات الشركة المهمة والتوقعات المستقبلية للشركة
٣٨	٨-٧ إقرارات مجلس الإدارة
٣٨	٩-٧ الإفصاح

٨	..... أعضاء مجلس إدارة الشركة وأمين السر	الجدول رقم (١)
٨	..... السيرة الذاتية لعبدالكريم محمد عبدالعزيز الراجحي	الجدول رقم (٢)
٩	..... السيرة الذاتية لمشعل عبدالكريم محمد الراجحي	الجدول رقم (٣)
٩	..... السيرة الذاتية ليووسف محمد عبدالرحمن الطريف	الجدول رقم (٤)
٩	..... السيرة الذاتية لمشاري عبدالكريم محمد عبدالعزيز الراجحي	الجدول رقم (٥)
١٠	..... السيرة الذاتية لياسر زومان سعد الزومان	الجدول رقم (٦)
١٠	..... السيرة الذاتية لمحمد عبدالرحمن عمر الوسيدي	الجدول رقم (٧)
١١	..... السيرة الذاتية ليزيد عبدالله مرزوق المرزوق	الجدول رقم (٨)
١٤	..... اسماء حضور إجتماع مجلس الإدارة المنعقد بتاريخ ٢٠٢٠/٠٧/٠٢ م	الجدول رقم (٩)
١٤	..... اسماء المرشحين للتعين للجنة المراجعة خلال إجتماع مجلس الإدارة المنعقد بتاريخ ٢٠٢٠/٠٧/٠٢ م	الجدول رقم (١٠)
١٥	..... طلبات سجل المساهمين	الجدول رقم (١١)
١٥	..... أعضاء الإدارة التنفيذية	الجدول رقم (١٢)
١٥	..... السيرة الذاتية لمحمد حمدي أحمد محمد	الجدول رقم (١٣)
١٦	..... رواتب ومكافآت كبار التنفيذيين بالشركة لعام ٢٠٢٠ م	الجدول رقم (١٤)
١٦	..... اشتراك بعض أعضاء مجلس الإدارة في أعمال منافسة	الجدول رقم (١٥)
١٦	..... ايضاح ملكية الاسهم	الجدول رقم (١٦)
١٦	..... نسبة ملكية الأسهم لكبار المساهمين وزوجاتهم واولادهم ومدى تغييرها	الجدول رقم (١٧)
١٧	..... نسبة ملكية الأسهم لأعضاء مجلس الإدارة ومدى تغييرها	الجدول رقم (١٨)
٢٠	..... أعضاء لجنة المراجعة	الجدول رقم (١٩)
٢٠	..... السيرة الذاتية لحماة عبداللله حمد المسلم	الجدول رقم (٢٠)
٢١	..... اجتماعات لجنة المراجعة	الجدول رقم (٢١)
٢٥	..... مكافآت اعضاء مجلس الإدارة وأمين السر عن عام ٢٠٢٠ م	الجدول رقم (٢٢)
٢٥	..... مكافآت لجنة المراجعة عن عام ٢٠٢٠ م	الجدول رقم (٢٣)
٢٥	..... الجمعيات العمومية العادية والغير العادية لشركة وطني للحديد والصلب المنعقدة خلال العام ٢٠٢٠ م	الجدول رقم (٢٤)
٢٦	..... أنشطة الشركة الرئيسية	الجدول رقم (٢٥)
٢٧	..... المبيعات مقارنة ٢٠١٩-٢٠٢٠ م	الجدول رقم (٢٦)
٢٨	..... الموظفين داخل الشركة مقارنة ٢٠١٩-٢٠٢٠ م	الجدول رقم (٢٧)
٣٠	..... قائمة الدخل ٥ سنوات	الجدول رقم (٢٨)
٣١	..... تفاصيل رأس المال وقيمة الحصص ٥ سنوات	الجدول رقم (٢٩)
٣١	..... قائمة المركز المالي ٥ سنوات (١)	الجدول رقم (٣٠)
٣٢	..... قائمة المركز المالي ٥ سنوات (٢)	الجدول رقم (٣١)
٣٢	..... قائمة التدفقات النقدية ٥ سنوات	الجدول رقم (٣٢)
٣٣	..... الفروقات الجوهرية في النتائج التشغيلية	الجدول رقم (٣٣)
٣٣	..... قروض من بنوك محلية	الجدول رقم (٣٤)
٣٣	..... قرض صندوق التنمية الصناعية السعودي (١)	الجدول رقم (٣٥)
٣٣	..... قرض صندوق التنمية الصناعية السعودي (٢)	الجدول رقم (٣٦)
٣٤	..... توزيعات الأرباح مقارنة ٢٠١٩-٢٠٢٠ م	الجدول رقم (٣٧)
٣٦	..... العقوبات والمخالفات المفروضة من الجهات التنظيمية ٢٠٢٠ م	الجدول رقم (٣٨)
٣٦	..... المدفوعات النظامية المسددة للجهات الحكومية خلال عامي ٢٠١٩-٢٠٢٠ م	الجدول رقم (٣٩)
٣٦	..... المدفوعات النظامية المستحقة للجهات الحكومية خلال عامي ٢٠١٩-٢٠٢٠ م	الجدول رقم (٤٠)

# الفصل الأول

- ١-١ المقدمة
- ٢-١ رسالة مجلس الإدارة
- ٣-١ نبذة عن الشركة
- ٤-١ الرؤية والرسالة والإستراتيجية العامة للشركة
- ٥-١ نواحي القوة والميزات التنافسية للشركة
- ٦-١ قيم الشركة
- ٧-١ عنوان الشركة المسجل
- ٨-١ ملخص أنشطة الشركة



حديد وطني  
WATANI STEEL

السادة / مساهمي شركة وطني للحديد والصلب المحترمين ،،

يسرنا أن نقدم لكم التقرير السنوي لمجلس إدارة شركة وطني للحديد والصلب والمقدم إلى جمعيتكم العامة الموقرة لمناقشته ومن ثم الموافقة عليه، وقد تضمن هذا التقرير ملخص عن أنشطة الشركة وتطورات أعمالها عن العام المالي ٢٠٢٠ م ، كما يستعرض الأداء التشغيلي والمالي والقوائم المالية وإيضاحاتها وتقرير المحاسب القانوني للشركة عن السنة المالية المنتهية في ٣١/١٢/٢٠٢٠م، كما تضمن هذا التقرير ملخص وافٍ عن تطبيق حوكمة شركة وطني للحديد والصلب ومعلومات تفصيلية عن أعضاء مجلس الإدارة واللجان المنبثقة من المجلس، بالإضافة إلى الخطوط العريضة للأهداف والمبادرات لكافة أقسام الشركة خلال العام المالي ٢٠٢٠ م، ومن الجدير بالذكر أنه تم إعداد هذا التقرير وفقا لمتطلبات لائحة حوكمة الشركات وقواعد التسجيل والإدراج الصادرتان عن هيئة السوق المالية وبما يتوافق مع متطلبات نظام الشركات الصادر من وزارة التجارة والاستثمار مع الأخذ بالاعتبار المبادئ والمعايير الدولية وأفضل الممارسات العالمية في مجال الحوكمة، وقد راعينا عند إعداده تبنى درجة عالية من الشفافية والإفصاح بما يضمن تزويد السادة المساهمين والمستثمرين وأصحاب المصالح في شركة وطني للحديد والصلب بكل ما يساعدهم في اتخاذ قراراتهم، وبما يؤهل الشركة للمنافسة في الحصول على الجوائز والشهادات التقديرية من كافة الجهات الرسمية والوصول إلى أعلى تصنيفات صناعة الحديد داخل المملكة وخارجها .

## ٢-١ رسالة مجلس الإدارة

السادة / مساهمي شركة وطني للحديد والصلب المحترمين ،،

لقد شهد عام ٢٠٢٠ م ، تحديات كبيرة حيث ظهور الوباء العالمي (COVID-19) الذي أثر تأثيراً سلبياً على الوضع الاقتصادي داخل المملكة وخارجها ، مما أدى إلي خلق تحديات على القطاع الصناعي كان من أهمها ضعف معدلات الطلب المحلي والإقليمي، وحدث ركود تام في الربعين الثاني والثالث من العام ٢٠٢٠ م .

لذا فقد تطلب ذلك بذل المزيد من الجهد من خلال خفض التكاليف التشغيلية والمصاريف وذلك حفاظاً على هامش الربحية ، بالإضافة إلى استهداف زيادة نواحي التطوير الإداري و الصناعي داخل الشركة ، وأصبح ذلك لزاماً على الإدارة التنفيذية للتماشي مع متطلبات المرحلة للخروج من هذه الأزمة الراهنة بدون التأثير جوهرياً على كل من النشاط والمبيعات .

وفي سبيل ذلك عكف مجلس الإدارة خلال هذا العام في تحديث وتطوير سياسة الشركة ووضع مؤشرات أداء تتناسب مع الأوضاع الحالية وكذلك تطوير البنية التحتية التقنية وتدشين وتحديث الموقع الإلكتروني بما يتناسب مع رؤيتها القائمة في التطور والنمو ، بالإضافة إلى استمرار التعاقد مع أحد مكاتب التدقيق العالمية لقياس مستوى المخاطر وتطوير البيئة الرقابية الداخلية ، حيث شرعت الشركة بداية من العام الماضي ٢٠١٩ م في التعاقد مع مكتب البسام محاسبون قانونيون-PKF ، بتقديم خدماته في تدقيق القوائم المالية ومراجعة نظم الرقابة الداخلية وقياس المخاطر التي يمكن التعرض لها .

وعلى الصعيد الإداري فقد قامت الشركة باستقطاب كوادر إدارية وفنية مؤهلة تتناسب مع التطورات المرورية ، وزيادة الاعتماد على الكادر النسائي السعودي الذي أثبت بشكل كبير تطلعه للمشاركات الإيجابية وإمكانية الاعتماد عليه لتحقيق أهداف الشركة ، إضافة إلى أنه يخدم بشكل كبير دور شركة وطني في المشاركات المجتمعية .

كما يرى الكثير أن المرحلة المقبلة من الاقتصاد السعودي بها العديد من التحديات ، إلا أننا متفائلون أكثر من أي وقت مضى بأن رؤية المملكة ٢٠٣٠ م أفردت مساحات كبيرة لها للقطاع الصناعي بشكل عام والصناعات التحويلية بشكل خاص بالإضافة إلى تطلعنا للإستفادة من دعم الرؤية الجديدة لنشاط التصدير بزيادة عملائنا من السوق الخارجية .

وفي الختام نتقدم بخالص الشكر والتقدير على ثققتكم في شركة وطني للحديد والصلب ، والشكر موصول إلى الزملاء في الإدارة التنفيذية داخل الشركة وكافة منسوبيها على جهودهم المخلصة، كما نشكر عملائنا ومساهميننا على ثقتهم ودعمهم لنا والذي سيكون دائماً حافزاً لبذل المزيد من الجهد، متطلعين إلى مزيد من النجاحات خلال الفترة المقبلة ،أملين أن نلتقي بكم خلال الإجتماع السنوي للجمعية العامة للمساهمين للرد على استفساراتكم بخصوص ما تضمنه هذا التقرير وغيره.

كما نرفع أسى آيات الشكر والتقدير لمقام خادم الحرمين الشريفين الملك سلمان بن عبدالعزيز «حفظه الله» ، وسمو ولي العهد صاحب السمو الملكي الأمير محمد بن سلمان بن عبدالعزيز «حفظه الله» ، على جهودهم العظيمة ورؤيتهم الثاقبة لتنمية هذا الوطن ودعم اقتصاده وتحفيز بيئة الأعمال ودعم الشركات الوطنية.

رئيس مجلس الإدارة  
عبد الكريم محمد الراجحي



### ٣-١ نبذة عن الشركة

تأسست شركة وطني للحديد والصلب كشركة ذات مسؤولية محدودة بموجب السجل التجاري رقم (١٠١٠٢٥٥٤٠٩) وتاريخ ١٤٢٩/٠٨/٢٣ هـ (الموافق ٢٠٠٨/٠٨/٢٤ م) الصادر بمدينة الرياض، وبأرأس مال قدره اثنان مليون (٢,٠٠٠,٠٠٠) ريال سعودي مقسم إلى ألفين (٢,٠٠٠) حصة نقدية متساوية القيمة، قيمة كل حصة منها ألف (١,٠٠٠) ريال سعودي. وتاريخ ١٤٣٣/٠٣/٠٧ هـ (الموافق ٢٠١٢/٠١/٢٠ م) تم زيادة رأس المال إلى ثمانين مليون (٨٠,٠٠٠,٠٠٠) ريال سعودي، مقسم إلى ثمانين ألف (٨٠,٠٠٠) حصة نقدية متساوية، قيمة كل حصة منها ألف (١,٠٠٠) ريال سعودي. وقد تم الوفاء بالزيادة البالغة ثمانية وسبعون مليون (٧٨,٠٠٠,٠٠٠) ريال سعودي عن طريق تحويل حساب جاري الشركاء إلى رأس المال. وتاريخ ١٤٣٤/٠٨/٢٤ هـ (الموافق ٢٠١٣/٠٧/٠٣ م) تم زيادة رأس المال إلى مائة وعشرون مليون (١٢٠,٠٠٠,٠٠٠) ريال سعودي، مقسم إلى مائة وعشرون ألف (١٢٠,٠٠٠) حصة متساوية، قيمة كل حصة منها ألف (١,٠٠٠) ريال سعودي. وقد تم الوفاء بالزيادة البالغة أربعون مليون (٤٠,٠٠٠,٠٠٠) ريال سعودي عن طريق حصص عينية وتمثل في معدات مصنع حديد بكامل قيمة الزيادة. وتاريخ ١٤٣٥/١٢/١٦ هـ (الموافق ٢٠١٣/١٢/١٩ م) تم زيادة رأس المال إلى مائة وثلاثون مليون (١٣٠,٠٠٠,٠٠٠) ريال سعودي، مقسم إلى مائة وثلاثون ألف (١٣٠,٠٠٠) حصة متساوية، قيمة كل حصة منها ألف (١,٠٠٠) ريال سعودي. وقد تم الوفاء بالزيادة البالغة عشرة مليون (١٠,٠٠٠,٠٠٠) ريال سعودي عن طريق حصص عينية وهي عبارة عن فرن وماكينات لصنع البليت. وتاريخ ١٤٣٧/٠٢/١٩ هـ (الموافق ٢٠١٥/١٢/٠١ م) تم زيادة رأس المال إلى مائة وثمانون مليون (١٨٠,٠٠٠,٠٠٠) ريال سعودي، مقسم إلى مائة وثمانون ألف (١٨٠,٠٠٠) حصة متساوية، قيمة كل حصة منها ألف (١,٠٠٠) ريال سعودي. وقد تم الوفاء بالزيادة البالغة خمسون مليون (٥٠,٠٠٠,٠٠٠) ريال سعودي عن طريق تحويل الأرصدة الدائنة للحسابات الجارية للشركاء وهي زيادة نقدية. وتاريخ ١٤٣٨/١٠/١٧ هـ (الموافق ٢٠١٧/٠٧/١١ م) تم تخفيض رأس مال بغرض إطفاء الخسائر إلى مائة وثلاثون مليون (١٣٠,٠٠٠,٠٠٠) ريال سعودي، مقسم إلى مائة وثلاثون ألف (١٣٠,٠٠٠) حصة متساوية، قيمة كل حصة منها ألف (١,٠٠٠) ريال سعودي. وتاريخ ١٤٤٠/٠٢/٢٢ هـ (الموافق ٢٠١٨/١٠/٣١ م) تم تخفيض رأس المال بغرض إطفاء الخسائر إلى مائة وواحد وعشرون مليون (١٢١,٠٠٠,٠٠٠) ريال سعودي، مقسم إلى مائة وواحد وعشرون ألف (١٢١,٠٠٠) حصة متساوية، قيمة كل حصة منها ألف (١,٠٠٠) ريال سعودي. وتاريخ ١٤٤١/٠٩/١٣ هـ (الموافق ٢٠٢٠/٠٥/٠٦ م) قرر الشركاء تحويل الشركة من شركة ذات مسؤولية محدودة إلى شركة مساهمة مغلقة برأس مال يبلغ مائة وواحد وعشرون مليون (١٢١,٠٠٠,٠٠٠) ريال سعودي مقسم إلى اثني عشر مليون ومائة ألف (١٢,١٠٠,٠٠٠) سهم، قيمة كل سهم منها عشرة (١٠) ريالات سعودية وجميعها أسهم عادية مدفوعة بالكامل، وتم قيد الشركة بسجل الشركات المساهمة بموجب القرار الوزاري رقم (ق/٤٢٦٠) وتاريخ ١٤٤١/٠٩/١٣ هـ (الموافق ٢٠٢٠/٠٥/٠٦ م) والقرار الوزاري رقم (ق/٤٢٦١) وتاريخ ١٤٤١/١١/١٠ هـ (الموافق ٢٠٢٠/٠٧/٠١ م). وتاريخ ١٤٤١/١١/٢١ هـ (الموافق ٢٠٢٠/٠٧/١٢ م) وافقت الجمعية العامة الغير عادية على زيادة رأس مال الشركة إلى مائة وواحد وعشرون مليون ومائة ألف (١٢١,١٠٠,٠٠٠) ريال سعودي مقسم إلى اثني عشر مليون ومائة وعشرة آلاف (١٢,١٠٠,٠٠٠) سهم عادي مدفوع بالكامل عن طريق إصدار عدد عشرة آلاف (١٠,٠٠٠) سهم بقيمة مائة ألف (١٠٠,٠٠٠) ريال سعودي تم سدادها نقداً من المساهمين مشعل عبدالكريم محمد الراجحي وسارة فهد زامل الذكيير بالإضافة إلى المساهمين الجدد والبالغ عددهم ٤٣ مساهم.

## ٤-١ الرؤية والرسالة والإستراتيجية العامة للشركة

## أ- رؤية الشركة

تتطلع شركة حديد وطني إلى بناء علاقات عمل وشراكة استراتيجية مع عملائنا وموردنا وتقديم منتجات حديد عالية الجودة من خلال موظفينا الذين يتم اختيارهم وتدريبهم بعناية وتحقيق أكبر عائد ممكن على استثمارات الملاك.

## ب- رسالة الشركة

تعتبر صناعة الحديد والصلب من أهم الصناعات الاستراتيجية حيث تقوم بدور رئيسي في التنمية الصناعية والاقتصادية، وتوضح البيانات الإحصائية في العديد من الدول وجود علاقة طردية بين كمية الاستهلاك من منتجات الصلب و النمو الاقتصادي لتلك الدول.

## ت- إستراتيجية الشركة

وضعت الشركة الخطط الاستراتيجية بما يتواءم مع الرؤية المستقبلية وذلك من خلال:

- رفع طاقتها الإنتاجية من الحديد لتلبية احتياجات السوق المحلي والإقليمي وتوفير أعلى درجات الجودة والمرونة لخدمة عملائها.
- الاستمرار بالعمل على رفع وتعزيز الكفاءة التشغيلية مما يسهم في تخفيض التكاليف تحقيقاً لأهداف الشركة لتحقيق عوائد تنافسية للشركة.
- الاستمرار في المنافسة وتوسيع حصتها في السوق المحلي والإقليمي وزيادة مكانتها في السوق بحيث تكون من أفضل الموردين المحليين والإقليميين للحديد.
- تطوير قنوات توزيع جديدة والحفاظ على تقديم أسعار تنافسية.

## ٥-١ نواحي القوة والمميزات التنافسية للشركة

- حصول الشركة على شهادات اعتماد من وزارتي الإسكان والنقل.
- تبلغ الطاقة اليومية للإنتاج ١٠٠٠ طن و للتسليم ١٢٠٠ طن.
- لدى الشركة فريق عمل ومهندسون ذو مؤهلات وخبرات عالية.
- تعمل الشركة وفق سياسات و إجراءات مهنية واحترافية.
- حصول الشركة شهادة ISO .
- حصول الشركة على شهادة SASO .

## ٦-١ قيم الشركة

- نتمسك بأعلى معايير النزاهة والأخلاق في جميع ممارساتنا المهنية.
- نتعامل بشفافية ونتحمل المسؤولية تجاه الجهات التنظيمية والمستثمرين والمؤسسات المالية.
- نقدر موظفينا، ونشجعهم على التطوير، ونكافئ أداؤهم.
- نتعاون مع موردنا للمساهمة والنمو معاً.
- نرعى ونحترم مصالح عملائنا ونحاول جاهدين تعزيز سبل التواصل مع العملاء لأخذ آرائهم حول منتج الشركة .



## ٧-١ عنوان الشركة المسجل

شركة وطني للحديد و الصلب  
الرياض - حي هيت - طريق الخرج  
ص.ب. ٣٥٥٣٥٥ الرمز البريدي ١١٣٨٣  
المملكة العربية السعودية  
هاتف: +٩٦٦١١٢٥٢٤٤٤٤  
فاكس: +٩٦٦١١٢٥٢٤٤٠١  
البريد الإلكتروني: wis@watanisteel.sa  
الموقع الإلكتروني: www.watanisteel.sa

## ٨-١ ملخص أنشطة الشركة

تمارس الشركة نشاطها بموجب السجل التجاري رقم (١٠١٠٢٥٥٤٠٩) وتاريخ ١٤٢٩/٠٨/٢٣ هـ (الموافق ٢٤/٠٨/٢٠٠٨ م). طبقاً للأنظمة المتبعة واستناداً إلى التراخيص المعتمدة من الجهات المختصة، حيث حصلت الشركة على ترخيص منشأة صناعية الصادر من قبل وزارة الصناعة والثروة المعدنية (وزارة الطاقة والصناعة والثروة المعدنية سابقاً) برقم قرار (٤١١١٠٢١٠٣٢٥٢) وتاريخ ١٤٤١/٠٧/٠٨ هـ (الموافق ٠٣/٠٣/٢٠٢٠ م) وهو ترخيص ساري حتى تاريخ ١٤٤٤/٠٧/٠٨ هـ (الموافق ٣٠/٠٧/٢٠٢٣ م) ويتمثل نشاط الشركة الحالي في الصناعات التحويلية مثل صنع الحديد القاعدي والصلب سبك الحديد والصلب. تعتبر شركة وطني للحديد إحدى المصانع الرئيسية في إنتاج الحديد على مستوى المملكة العربية السعودية والخليج العربي. وتبلغ الطاقة الإنتاجية السنوية الحالية للمصنع ٢٨٠ ألف طن للكنتل الحديدية «بليت» و ٣٢٠ ألف طن لحديد التسليح، وتقوم الشركة بتصنيع حديد التسليح باستخدام الكنتل الحديدية المنتجة في المصنع.

وتنوع أعمال الشركة في وحدتين للأعمال هي:

١- صناعة الكنتل الحديدية (BILLET).

٢- صناعة حديد التسليح.

وتدير الشركة أعمالها من خلال إدارتها في مدينة الرياض التي تقع في طريق الخرج جنوب المدينة الصناعية الثالثة، وتمارس الشركة وتبني برامج الجودة وتطبيق معاييرها والالتزام بها وتنمية وتطوير الموظفين وحماية البيئة وتطبيق أنظمة السلامة والالتزام بأخلاقيات العمل.

## الفصل الثاني

- ١-٢ أعضاء مجلس إدارة الشركة
- ٢-٢ ملخص السيرة الذاتية لأعضاء مجلس الإدارة وأمين السر
- ١-٢-٢ السيرة الذاتية لعبدالكريم محمد عبدالعزيز الراجحي
- ٢-٢-٢ السيرة الذاتية لمشعل عبدالكريم محمد الراجحي
- ٣-٢-٢ السيرة الذاتية ليوسف محمد عبدالرحمن الطريف
- ٤-٢-٢ السيرة الذاتية لمشاري عبدالكريم محمد عبدالعزيز الراجحي
- ٥-٢-٢ السيرة الذاتية لياسر زومان سعد الزومان
- ٦-٢-٢ السيرة الذاتية لمحمد عبدالرحمن عمر الوسيدي
- ٧-٢-٢ السيرة الذاتية ليزيد عبدالله مرزوق المرزوق



## ١-٢ أعضاء مجلس إدارة الشركة

الجدول رقم (١) أعضاء مجلس إدارة الشركة وأمين السر

أعضاء مجلس الإدارة وأمين سر المجلس							
الاسم	المنصب	صفة العضوية	الاستقلالية	الجنسية	العمر	الأسهام المملوكة «مباشرة»	الأسهام المملوكة «غير مباشرة»
عبدالكريم محمد عبدالعزيز الراجحي	رئيس مجلس الإدارة	غير تنفيذي	غير مستقل	سعودي	٥٨	٥,٤٤٥,٠٠٠	٤٤,٩٦٣٪
مشعل عبد الكريم محمد الراجحي	نائب رئيس مجلس الإدارة	غير تنفيذي	غير مستقل	سعودي	٣٣	٥٥٠,٧٢٠	٤,٥٤٨٪
يوسف محمد عبدالرحمن الطريف	عضو مجلس الإدارة المنتدب والرئيس التنفيذي	تنفيذي	غير مستقل	سعودي	٤٤	٢,٤٢٠,٠٠٠	١٩,٩٨٣٪
مشاري عبدالكريم محمد الراجحي	عضو مجلس إدارة	غير تنفيذي	غير مستقل	سعودي	٢٢	٥٤٤,٥٠٠	٤,٤٩٦٪
ياسر زومان سعد الزومان	عضو مجلس إدارة	غير تنفيذي	مستقل	سعودي	٣٨	.	٪
محمد عبدالرحمن عمر الوسيدي	عضو مجلس إدارة	غير تنفيذي	مستقل	سعودي	٥٦	.	٪
يزيد عبدالله مرزوق المرزوق	أمين سر المجلس	-	-	سعودي	٣١	.	٪

وافقت الجمعية العامة العادية المنعقدة في تاريخ ٢٦/١٠/١٤٤١هـ (الموافق ١٨/٦/٢٠٢٠م) على انتخاب أعضاء مجلس الإدارة المذكورين أعلاه وذلك لمدة ثلاث سنوات تبدأ من تاريخ قيدها في السجل التجاري والتي تم تقييدها بتاريخ ١١/١١/١٤٤١هـ (الموافق ٠٢/٠٧/٢٠٢٠م).  
قرر مجلس الإدارة كما في ١١/١١/١٤٤١هـ (الموافق ٠٢/٠٧/٢٠٢٠م) تعيين السيد/ يزيد عبدالله مرزوق المرزوق كأمين سر لمجلس الإدارة.  
تم الاستناد على لائحة حوكمة الشركات الصادرة عن هيئة السوق المالية في تحديد عوارض الاستقلال لأعضاء مجلس الإدارة، وتتمثل عوارض الاستقلال لأعضاء مجلس الإدارة للشركة في كل من:

- أن يكون ممثلاً لشخص ذي صفة اعتبارية يملك ما نسبته خمسة في المائة أو أكثر من أسهم الشركة أو من أسهم شركة أخرى في مجموعتها.
- أن يعمل أو كان يعمل موظفاً خلال العامين الماضيين لدى الشركة.
- أن يكون قد أمضى ما يزيد على تسع سنوات متصلة أو منفصلة في عضوية مجلس إدارة الشركة.

## ٢-٢ ملخص السيرة الذاتية لأعضاء مجلس الإدارة وأمين السر

١-٢-٢ السيرة الذاتية لعبدالكريم محمد عبدالعزيز الراجحي

الجدول رقم (٢)

عبدالكريم محمد عبدالعزيز الراجحي	
العمر	٥٨ سنة
الجنسية	سعودي
المنصب	رئيس مجلس الإدارة
المؤهلات العلمية	• حاصل على درجة البكالوريوس في الإدارة العامة من جامعة الملك سعود بمدينة الرياض عام ١٩٨٨م.
الخبرات العملية	• يشغل حالياً منصب رئيس مجلس المديرين وشريك في شركة وطني للحديد والصلب، وهي شركة تعمل مجال صناعة الحديد والصلب بمدينة الرياض من ٢٠٠٨م وحتى الآن. • شغل منصب رئيس مجلس المديرين وشريك في شركة مصنع طيبة الخليج للحديد«شركة عبد الكريم الراجحي للحديد حالياً»، وهي شركة تعمل مجال صناعة الحديد بمدينة الرياض من ٢٠٠٤م وحتى عام ٢٠٢٠م. • شغل منصب رئيس مجلس المديرين في شركة عبدالكريم محمد الراجحي وشريكة للمعادن، وقد عمل في صناعة الحديد والمعادن من ٢٠١٠م إلى ٢٠١٥م.
عضويات مجالس الإدارة السابقة	• شغل منصب رئيس مجلس المديرين في شركة عبدالكريم محمد الراجحي وشريكة للمعادن، وهي شركة تعمل في مجال صناعة الحديد والصلب بمدينة الرياض من ٢٠١٠م إلى ٢٠١٥م. • شغل منصب رئيس مجلس المديرين وشريك في شركة مصنع طيبة الخليج للحديد«شركة عبد الكريم الراجحي للحديد حالياً»، وهي شركة تعمل مجال صناعة الحديد بمدينة الرياض من ٢٠٠٤م وحتى عام ٢٠٢٠م.
العضويات الحالية في مجالس إدارة أخرى	• لا يوجد

٢-٢-٢ السيرة الذاتية لمشعل عبدالكريم محمد الراجحي  
الجدول رقم (٣)

مشعل عبدالكريم محمد الراجحي	
العمر	٣٣ سنة
الجنسية	سعودي
المنصب	نائب رئيس مجلس الإدارة
المؤهلات العلمية	حاصل على درجة البكالوريوس في إدارة الاعمال من كلية بي بي إيه BBA من بريطانيا عام ٢٠١٧ م.
الخبرات العملية	• شغل منصب المدير العام لشركة مصنع طيبة الخليج للحديد «شركة عبد الكريم للحديد حالياً»، وهي شركة تعمل في الصناعات الحديدية بمدينة الرياض ٢٠١٧ م وحتى عام ٢٠٢٠ م.
عضويات مجالس الإدارة السابقة	لا يوجد
العضويات الحالية في مجالس إدارة أخرى	يشغل حالياً رئيس مجلس إدارة شركة عبد الكريم الراجحي للحديد «شركة مصنع طيبة الخليج للحديد سابقاً» وهي شركة تعمل في الصناعات الحديدية بمدينة الرياض منذ عام ٢٠٢٠ م وحتى الآن

٣-٢-٢ السيرة الذاتية ليوסף محمد عبدالرحمن الطريف  
الجدول رقم (٤)

يوסף محمد عبدالرحمن الطريف	
العمر	٤٤ سنة
الجنسية	سعودي
المنصب	عضو مجلس الإدارة المنتدب والرئيس التنفيذي.
المؤهلات العلمية	• حاصل على درجة البكالوريوس في المحاسبة من جامعة الامام محمد بن سعود الاسلامية بمدينة الرياض عام ٢٠٠٠ م.
الخبرات العملية	• يشغل حالياً منصب الرئيس التنفيذي والعضو المنتدب في شركة وطني للحديد والصلب، وهي شركة تعمل في الصناعات الحديدية بمدينة الرياض من ٢٠١١ م وحتى الآن. • يشغل حالياً منصب المدير العام والمالك لمؤسسة يوسف الطريف للتجارة، وهي مؤسسة تعمل في تجارة الحديد بمدينة الرياض من ٢٠٠٥ م وحتى الآن. • شغل منصب مدير المبيعات في شركة المصيري للصناعات المعدنية من ٢٠٠٠ م الى ٢٠٠٧ م.
عضويات مجالس الإدارة السابقة	لا يوجد
العضويات الحالية في مجالس إدارة أخرى	لا يوجد

٤-٢-٢ السيرة الذاتية لمشاري عبدالكريم محمد عبدالعزيز الراجحي  
الجدول رقم (٥)

مشاري عبدالكريم محمد عبدالعزيز الراجحي	
العمر	٢٢ سنة
الجنسية	سعودي
المنصب	عضو مجلس الإدارة
المؤهلات العلمية	• حاصل على الثانوية العامة من مدرسة بريلينتمونت لوزان في سويسرا عام ٢٠١٤ م
الخبرات العملية	• شغل منصب مسؤول شؤون موظفين في شركة مصنع طيبة الخليج للحديد «شركة عبد الكريم الراجحي للحديد حالياً» وهي شركة تعمل في الصناعات الحديدية بمدينة الرياض من ٢٠١٤ م الى ٢٠١٦ م.
عضويات مجالس الإدارة السابقة	لا يوجد
العضويات الحالية في مجالس إدارة أخرى	لا يوجد

ياسر زومان سعد الزومان	
العمر	٣٨ سنة
الجنسية	سعودي
المنصب	عضو مجلس الإدارة وعضو لجنة المراجعة
المؤهلات العلمية	<ul style="list-style-type: none"> <li>• حاصل على درجة الماجستير في إدارة الأعمال (MBA) من جامعة أستون في بريطانيا عام ٢٠١٢ م.</li> <li>• حاصل على درجة البكالوريوس في المحاسبة من جامعة القصيم في السعودية عام ٢٠٠٧ م.</li> <li>• حاصل على شهادة الزمالة السعودية للمحاسبين القانونيين SOCPA من الهيئة السعودية للمحاسبين القانونيين عام ٢٠١٠ م.</li> </ul>
الخبرات العملية	<ul style="list-style-type: none"> <li>• يشغل حالياً منصب شريك في شركة الصالح والزومان محاسبون قانونيون، وهي شركة تعمل في مجال المحاسبة والمراجعة بمدينة الرياض خلال الفترة من مايو ٢٠١٦ م وحتى تاريخه.</li> <li>• شغل منصب الرئيس المالي لشركة وطني للحديد والصلب المحدودة، وهي شركة تعمل في مجال صناعة الحديد بمدينة الرياض خلال الفترة من مارس ٢٠١٥ م وحتى مايو ٢٠١٦ م.</li> <li>• شغل منصب مدير مالي لشركة التدريع للصناعة، وهي شركة تعمل في مجال تصنيع العربات المصفحة العسكرية والمدنية بمدينة الرياض خلال الفترة من ديسمبر ٢٠١٣ م حتى مارس ٢٠١٥ م.</li> <li>• شغل منصب مدير مالي لشركة اساطير السعودية، وهي شركة تعمل في مجال تصنيع الخرسانة بمدينة الرياض خلال الفترة من مايو ٢٠١٣ م وحتى ديسمبر ٢٠١٣ م.</li> <li>• شغل منصب مدقق مالي أول في صندوق التنمية الصناعي السعودي، وهي صندوق حكومي متخصص بتمويل المنشآت الصناعية بمدينة الرياض خلال الفترة من يونيو ٢٠٠٧ م وحتى مايو ٢٠١٣ م.</li> </ul>
عضويات مجالس الإدارة السابقة	لا يوجد
العضويات الحالية في مجالس إدارة أخرى	<ul style="list-style-type: none"> <li>• يشغل حالياً منصب شريك في شركة الصالح والزومان محاسبون قانونيون، وهي شركة تعمل في مجال المحاسبة والمراجعة بمدينة الرياض خلال الفترة من مايو ٢٠١٦ م وحتى تاريخه.</li> </ul>

محمد عبد الرحمن الوسيدي	
العمر	٥٦ سنة
الجنسية	سعودي
المنصب	عضو مجلس إدارة
المؤهلات العلمية	<ul style="list-style-type: none"> <li>• حصل على شهادة البكالوريوس في تخصص الشريعة من جامعة الامام محمد بن سعود بالرياض عام ٢٠١٢ م.</li> <li>• حصل على شهادة البكالوريوس في تخصص الاقتصاد من جامعة الامام محمد بن سعود بالرياض عام ١٩٩٠ م.</li> </ul>
الخبرات العملية	<ul style="list-style-type: none"> <li>• يشغل حالياً منصب رئيس مكتب الوسيدي للمحاماة، وهي منشأة متخصصة في تقديم الاستشارات القانونية بمدينة الرياض خلال الفترة من عام ٢٠٠١ م وحتى تاريخه.</li> <li>• يشغل حالياً منصب رئيس أكاديمية بحر العرب للدراسات الاقتصادية، وهي منشأة متخصصة بتقديم الدراسات الاقتصادية بمدينة الرياض خلال الفترة من عام ٢٠٠٨ م وحتى تاريخه.</li> <li>• يشغل حالياً منصب خبير معتمد في محكمة الاستئناف للقسم العام والتجاري، وهي جهة حكومية تعمل بالقضاء بمدينة الرياض خلال الفترة من عام ٢٠٠٤ م وحتى تاريخه.</li> <li>• يشغل حالياً منصب خبير في وزارة العدل، وهي جهة حكومية تعمل بالقضاء بمدينة الرياض خلال الفترة من عام ٢٠٠٣ م وحتى تاريخه.</li> </ul>
العضويات في مجالس إدارة أخرى	لا يوجد

٧-٢-٢ السيرة الذاتية ليزيد عبدالله مرزوق المرزوق

الجدول رقم (٨)

يزيد عبدالله مرزوق المرزوق	
العمر	٣١ سنة
الجنسية	سعودي
المنصب	مدير إدارة الموارد البشرية وأمين سر مجلس الإدارة
المؤهلات العلمية	<ul style="list-style-type: none"> <li>• حاصل على درجة البكالوريوس في إدارة الأعمال من جامعة الملك فيصل بمدينة الاحساء عام ٢٠١٧ م.</li> </ul>
الخبرات العملية	<ul style="list-style-type: none"> <li>• يشغل حالياً منصب مدير الموارد البشرية في شركة وطى للحديد والصلب، وهي شركة تعمل في مجال صناعة منتجات الحديد منذ يوليو ٢٠١٥ م وحتى الآن.</li> <li>• شغل منصب مدير الشؤون الإدارية وشؤون الموظفين في مجموعة الخريف، وهي شركة تعمل في أنظمة الآلات والمعدات في مدينة الرياض منذ مارس ٢٠١١ م وحتى يوليو ٢٠١٥ م.</li> <li>• شغل منصب إداري في إدارة الموارد البشرية. في شركة عذيب التجارية في مدينة الرياض، وهي شركة تعمل في أعمال متعددة مثل الخدمات الطبية وتقنية المعلومات والاتصالات في مدينة الرياض منذ ديسمبر ٢٠٠٨ م وحتى فبراير ٢٠١١ م.</li> </ul>





## الفصل الثالث

- ١-٣ اجتماعات مجلس الإدارة خلال عام ٢٠٢٠ م
- ٢-٣ طلب سجل المساهمين
- ٣-٣ أعضاء الإدارة التنفيذية
- ١-٣-٣ السيرة الذاتية لـ يوسف محمد عبدالرحمن الطريف
- ٢-٣-٣ السيرة الذاتية لمحمد حمدي أحمد محمد
- ٣-٣-٣ رواتب ومكافآت كبار التنفيذيين بالشركة لعام ٢٠٢٠ م
- ٤-٣ اشتراك أعضاء مجلس الإدارة في أعمال منافسة
- ٥-٣ بيانات تشكيل أسهم الشركة
- ١-٥-٣ ايضاح ملكية الاسهم
- ٢-٥-٣ نسبة ملكية الأسهم لكبار المساهمين وزوجاتهم واولادهم ومدى تغييرها
- ٣-٥-٣ نسبة ملكية الأسهم لأعضاء مجلس الإدارة ومدى تغييرها



### ١-٣ اجتماعات مجلس الإدارة خلال عام ٢٠٢٠ م:

عقد مجلس الإدارة بتشكيله الحالي اجتماعا واحدا في يوم الخميس ١٤٤١/١١/١١ هـ الموافق ٢٠٢٠/٠٧/٠٢ م وبناء على الدعوة الموجهة لأعضاء مجلس الإدارة ، عقد مجلس إدارة شركة وطني للحديد والصلب «شركة مساهمة مغلقة» اجتماعه خلال العام ٢٠٢٠ م في مقر الشركة بمدينة الرياض بحضور كل من السادة /التالية أسمائهم :  
الجدول رقم (٩)

م	الإسم :	الصفة :
١	عبدالكريم محمد عبدالعزيز الراجحي	رئيس مجلس الإدارة
٢	مشعل عبد الكريم محمد الراجحي	نائب رئيس مجلس الإدارة
٣	يوسف محمد عبدالرحمن الطريف	عضو مجلس الإدارة المنتدب والرئيس التنفيذي
٤	مشاري عبدالكريم محمد الراجحي	عضو مجلس إدارة
٥	ياسر زومان سعد الزومان	عضو مجلس إدارة
٦	محمد عبدالرحمن عمر الوسيدي	عضو مجلس إدارة

وكانت بنود جدول الإجتماع كالتالي :

- ١- تعيين أمين سر المجلس .
- ٢- التوصية بالإدراج المباشر لأسهم الشركة بالسوق الموازية ، وذلك بعد الحصول على الموافقات اللازمة من هيئة السوق المالية وشركة السوق المالية السعودية ( تداول ) .
- ٣- تشكيل لجنة المراجعة .

وبعد أن وافق المجلس على جدول الأعمال ، باشر المجلس جدول الأعمال كالتالي :

- ١- تعيين أمين سر المجلس :  
تم تقديم توصية على تعيين الأستاذ / يزيد عبدالله مرزوق المرزوق ، كأمين سر للمجلس لما لديه من خبرة وكفاءة على أن يبدأ مهام عمله بتاريخ الإجتماع وحتى نهاية دورة المجلس الحالي .  
وبعد المناقشات اتخذ المجلس القرار التالي :  
قرار المجلس رقم (١) : الموافقة على تعيين الأستاذ / يزيد عبدالله مرزوق المرزوق ، أمينا للسر لمجلس الإدارة اعتباراً من تاريخ انعقاد الإجتماع وحتى نهاية دورة المجلس الحالي .

٢- التوصية بالإدراج المباشر لأسهم الشركة بالسوق الموازية :

- تم استعراض الخطوات التي اتخذتها الشركة بهذا الصدد ، وتم التوضيح بأن الشركة قد اسكملت كافة متطلبات الإدراج المباشر لأسهم الشركة بالسوق الموازية  
وبعد المناقشات اتخذ المجلس القرار التالي :  
قرار المجلس رقم (٢) : الموافقة على إدراج أسهم الشركة في السوق الموازية من خلال الإدراج المباشر ، وذلك بعد الحصول على الموافقات اللازمة من هيئة السوق المالية السعودية وشركة السوق المالية السعودية ( تداول ) .

٣- مناقشة تشكيل لجنة المراجعة :

- عرض العضو المنتدب على السادة / أعضاء مجلس الإدارة بأن يقترحوا من يمثل لجنة المراجعة وذلك ليمت عرض الأسماء المختارة من قبلهم على الجمعية العامة العادية للشركة لإعتماد الأسماء التي يوصي بها المجلس وقد تم إقتراح السادة التالية أسمائهم لمدة ثلاث سنوات تمهيدا لعرضها على الجمعية العامة العادية للموافقة على تعيينهم :

الجدول رقم (١٠)

م	الإسم :	الصفة :
١	ياسر زومان سعد الزومان	رئيس لجنة المراجعة
٢	مشاري عبدالكريم محمد الراجحي	عضو لجنة المراجعة
٣	حماد عبدالله حمد المسلم	عضو لجنة المراجعة

على أن يكون جميع أعضاء اللجنة من غير أعضاء مجلس الإدارة التنفيذيين ، وأن يكون من بين أعضاء اللجنة عضو مختص بالشؤون المالية والمحاسبية حسب ما نص عليه النظام الأساسي للشركة .  
وبعد المناقشات اتخذ المجلس القرار التالي :  
قرار المجلس رقم (٣): التوصية بتشكيل لجنة المراجعة المختارة لمدة ثلاث سنوات ، تمهيدا لعرضها على الجمعية العامة العادية للموافقة على تعيينهم ، على أن تبدأ مباشرة أعمالها ومهامها من تاريخ موافقة الجمعية العامة عليها وتنتهي بانقضاء ثلاث سنوات من تاريخ الموافقة على تشكيلها.

### ٢-٣ طلبات سجل المساهمين

الجدول رقم (١١)

م	تاريخ الطلب	أسباب الطلب
-	لا يوجد	لا يوجد

وفقا للجمعيات العمومية المنعقدة خلال الفترة السابقة لم يتم طلب «سجل المساهمين» من قبل مجلس الإدارة ولا يوجد اسباب دعت الى طلبه حتى تاريخ اعداد هذا التقرير.

### ٣-٣ أعضاء الإدارة التنفيذية

الجدول رقم (١٢)

م	الإسم	المنصب	الجنسية	العمر	تاريخ التعيين	الأسهام المملوكة «مباشرة»	
						العدد	النسبة
١	يوسف محمد عبدالرحمن الطريف	الرئيس التنفيذي	سعودي	٤٤	٢٠٢٠/٠٦/٠١ م	٢,٤٢٠,٠٠٠	٪١٩,٩٨٣
٢	محمد حمدي أحمد محمد	المدير المالي	مصري	٣٣	٢٠١٣/٠٤/٠٧ م	.	٪٠

١-٣-٣ السيرة الذاتية ليوسف محمد عبدالرحمن الطريف  
(راجع جدول (٤) السيرة الذاتية أعضاء مجلس الإدارة)

٢-٣-٣ السيرة الذاتية لمحمد حمدي أحمد محمد  
الجدول رقم (١٣)

محمد حمدي أحمد محمد	
العمر	٣٣ سنة
الجنسية	مصري
المنصب	المدير المالي
المؤهلات العلمية	<ul style="list-style-type: none"> <li>• حاصل على درجة البكالوريوس في المحاسبة من جامعة الزقازيق بمصر عام ٢٠١٠ م.</li> <li>• حاصل على الإختبار المهني للإفصاح – السوق المالية السعودية ( تداول ) يناير ٢٠٢١ م.</li> </ul>
الخبرات العملية	<ul style="list-style-type: none"> <li>• يشغل حالياً منصب المدير المالي في شركة وطني للحديد والصلب وهي شركة تعمل في الصناعات الحديدية بمدينة الرياض منذ يونيو ٢٠٢٠ م وحتى الآن.</li> <li>• شغل منصب رئيس المحاسبين في شركة وطني للحديد والصلب منذ يناير ٢٠١٦ م حتى يونيو ٢٠٢٠ م .</li> <li>• شغل منصب مشرف محاسب في شركة وطني للحديد والصلب منذ يناير ٢٠١٣ م حتى ديسمبر ٢٠١٥ م.</li> <li>• شغل منصب مراجع حسابات في مكتب ياسر عبد الوهاب- محاسبون قانونيون وهو مكتب يعمل في مجال المحاسبة والمراجعة في مصر منذ نوفمبر ٢٠١٠ م حتى ديسمبر ٢٠١٢ م.</li> </ul>

٣-٣-٣ رواتب ومكافآت كبار التنفيذيين بالشركة لعام ٢٠٢٠ م  
الجدول رقم (١٤)

المجموع الكلي (بالريال السعودي)	المكافآت المتغيرة (بالريال السعودي)	المكافآت الثابتة (بالريال السعودي)			البيان
	مكافآت سنوية	المجموع	بدلات	الرواتب	
٢,٠٦٤,٥٨٣	-	٢,٠٦٤,٥٨٣	١٩٢,٧٣٣	١,٨٧١,٨٥٠	ما تقاضاه كبار التنفيذيين بما فيهم الرئيس التنفيذي والمدير المالي

### ٤-٣ الاشتراك في أعمال منافسة

اشترك أعضاء مجلس الإدارة في أعمال منافسة:  
الجدول رقم (١٥)

م	عضو مجلس الإدارة	شركة وطني للحديد والصلب		شركة عبد الكريم الراجحي للحديد «شركة مصنع طيبة الخليج للحديد المحدودة سابقاً»	
		مساهم	عضو مجلس إدارة	مساهم	عضو مجلس إدارة
١	عبد الكريم محمد عبدالعزيز الراجحي	نعم	نعم	نعم	لا
٢	مشعل عبد الكريم محمد الراجحي	نعم	نعم	نعم	نعم
٣	مشاري عبد الكريم محمد الراجحي	نعم	نعم	نعم	لا

### ٥-٣ بيانات تشكيل أسهم الشركة

١-٥-٣ يوضح الجدول التالي ايضاح ملكية الاسهم:  
الجدول رقم (١٦)

البيان	عدد المساهمين	قيمة الأسهم	عدد الاسهم	رأس المال
اسهم الجمهور	٥٥	٢٥,٢٩٦,٨٠٠	٢,٥٢٩,٦٨٠	١٢١,١٠٠,٠٠٠
اسهم الغير جمهور	٦	٩٥,٨٠٣,٢٠٠	٩,٥٨٠,٣٢٠	
الإجمالي	٦١	١٢١,١٠٠,٠٠٠	١٢,١١٠,٠٠٠	١٢١,١٠٠,٠٠٠

٢-٥-٣ نسبة ملكية الأسهم لكبار المساهمين وزوجاتهم واولادهم ومدى تغييرها :-  
الجدول رقم (١٧)

عدد أسهم شركة وطني المملوكة والتي لهما مصلحة فيها				البيان
قبل التنازل	بعد التنازل والتحويل إلي مساهمه	رفع رأس المال	٢٠٢٠/١٢/٣١ م	
٨٤,٧٠٠	٥,٤٤٥,٠٠٠	٥,٤٤٥,٠٠٠	٥,٤٤٥,٠٠٠	عبد الكريم محمد الراجحي
٣٦,٣٠٠	٢,٤٢٠,٠٠٠	٢,٤٢٠,٠٠٠	٢,٤٢٠,٠٠٠	يوسف محمد الطريف
.	٥٤٤,٥٠٠	٥٥٠,٧٢٠	٥٥٠,٧٢٠	مشعل عبد الكريم الراجحي
.	٥٤٤,٥٠٠	٥٤٤,٥٠٠	٥٤٤,٥٠٠	مشاري عبد الكريم الراجحي
.	٤٨٤,٠٠٠	٤٨٤,٠٠٠	٤٨٤,٠٠٠	مشاعل بنت عبد الكريم الراجحي
.	٤٨٤,٠٠٠	٤٨٤,٠٠٠	٤٨٤,٠٠٠	شهد بنت عبد الكريم الراجحي
.	٤٨٤,٠٠٠	٤٨٤,٠٠٠	٤٨٤,٠٠٠	شادن بنت عبد الكريم الراجحي
.	٤٨٤,٠٠٠	٤٨٤,٠٠٠	٤٨٤,٠٠٠	منيرة بنت عبد العزيز الثنيان
.	١٣٦,١٠٠	١٣٦,١٠٠	١٣٦,١٠٠	سارة بنت فهد الذكير
١٢١,٠٠٠	١١,٠٢٣,١٠٠	١١,٠٣٢,٣٢٠	١١,٠٣٢,٣٢٠	الإجمالي

ملحوظة :- ان قيمة حصة السهم الواحد قبل التنازل كانت تساوي الف ريال سعودي حيث كونها شركة ذات مسئولية محدودة ، اما بعد التنازل وتحويل الشركة إلى شركة مساهمه اصيحت القيمة الاسمية للسهم الواحد تساوي عشرة ريال سعودي .

معدة وفقا لمعايير المحاسبة الدولية المعتمدة في المملكة العربية السعودية

٣-٥-٣ نسبة ملكية الأسهم لأعضاء مجلس الإدارة ومدى تغييرها :-

الجدول رقم ( ١٨ )

عدد أسهم شركة وطني المملوكة والتي لهما مصلحة فيها				الاسم
٢٠٢٠/١٢/٣١ م	رفع رأس المال	بعد التنازل والتحويل إلي مساهمه	قبل التنازل	
٥,٤٤٥,٠٠٠	٥,٤٤٥,٠٠٠	٥,٤٤٥,٠٠٠	٨٤,٧٠٠	عبد الكريم محمد الراجعي
٢,٤٢٠,٠٠٠	٢,٤٢٠,٠٠٠	٢,٤٢٠,٠٠٠	٣٦,٣٠٠	يوسف محمد الطريف
٥٥٠,٧٢٠	٥٥٠,٧٢٠	٥٤٤,٥٠٠	٠	مشعل عبد الكريم الراجعي
٥٤٤,٥٠٠	٥٤٤,٥٠٠	٥٤٤,٥٠٠	٠	مشاري عبد الكريم الراجعي
٠	٠	٠	٠	ياسر زومان سعد الزومان
٠	٠	٠	٠	محمد عبدالرحمن عمر الوسيدي
٨,٩٦٠,٢٢٠	٨,٩٦٠,٢٢٠	٨,٩٥٤,٠٠٠	١٢١,٠٠٠	الإجمالي

معدة وفقا لمعايير المحاسبة الدولية المعتمدة في المملكة العربية السعودية



## الفصل الرابع

١-٤ لجان الشركة

١-١-٤ لجنة المراجعة

١-١-٤-١ اختصاصات لجنة المراجعة

١-١-٤-٢ أعضاء لجنة المراجعة

١-١-٤-٣ السيرة الذاتية لأعضاء لجنة المراجعة

١-١-٤-٤ اجتماعات لجنة المراجعة خلال عام ٢٠٢٠ م



حديد وطني  
WATANI STEEL



#### ١-٤ لجان الشركة

قامت الشركة بتشكيل لجنة المراجعة نظراً لحاجة الشركة وظروفها بما يمكنها من تأدية مهامها بفعالية بالإضافة إلى الوفاء بالمتطلبات النظامية ذات العلاقة وفيما يلي وصف للجنة المراجعة ومسؤولياتها والأعضاء الحاليين .

##### ١-١-٤ لجنة المراجعة

قرر مجلس الإدارة في اجتماعه المنعقد في تاريخ ١٤٤١/١١/١١هـ (الموافق ٢٠٢٠/٠٧/٠٢م) بالتوصية لأقرب جمعية عامة عادية للشركة لاعتماد تشكيل لجنة المراجعة وتحديد مهامها وضوابط عملها ومكافآت أعضائها ومدة عضويتهم للدورة الأولى وقد تم اعتماد تشكيل اللجنة ومهامها في اجتماع الجمعية المنعقد بتاريخ ١٤٤١/١١/٢١هـ (الموافق ٢٠٢٠/٠٧/١٢م) من تاريخ الجمعية ولمدة ثلاث (٣) سنوات.

##### ١-١-٤-١ اختصاصات لجنة المراجعة

تختص لجنة المراجعة بالمراقبة على أعمال الشركة، ولها في سبيل ذلك حق الاطلاع على سجلاتها ووثائقها وطلب أي إيضاح أو بيان من أعضاء مجلس الإدارة أو الإدارة التنفيذية، ويجوز لها أن تطلب من مجلس الإدارة دعوة الجمعية العامة للشركة للانعقاد إذا أعاق مجلس الإدارة عملها أو تعرضت الشركة لأضرار أو خسائر جسيمة.

##### ١-١-٤-٢ أعضاء لجنة المراجعة:

الجدول رقم (١٩)

الإسم :	الوظيفة
ياسر زومان سعد الزومان	رئيس اللجنة
مشاري عبدالكريم محمد الراجحي	عضو
حماد عبدالله حمد المسلم	عضو

##### ١-١-٤-٣ السيرة الذاتية لأعضاء لجنة المراجعة:

السيرة الذاتية لياسر زومان سعد الزومان

ياسر زومان الزومان
فضلاً راجع جدول رقم (٦) قسم أعضاء مجلس الإدارة

السيرة الذاتية لمشاري عبدالكريم محمد الراجحي

مشاري عبدالكريم محمد الراجحي
فضلاً راجع جدول رقم (٥) قسم أعضاء مجلس الإدارة

السيرة الذاتية لحماد عبدالله حمد المسلم

الجدول رقم (٢٠)

حماد عبدالله حمد المسلم	
العمر	٤١ سنة
الجنسية	سعودي
المنصب	عضو لجنة المراجعة
المؤهلات العلمية	• حاصل على الثانوية العامة في رياض الخبراء - القصيم عام ١٩٩٨م
الخبرات العملية	• يشغل حالياً منصب المدير التنفيذي في مصنع دار دوف للدهانات ومواد التشطيب (تعمل في صناعة الدهان) بمحافظة الرياض منذ عام ٢٠١٠م وحتى الآن. • شغل منصب مدير فرع مصرف الراجحي (يعمل في المجال المصرفي) بمدينة رياض الخبراء في القصيم منذ عام ٢٠٠٣م وحتى عام ٢٠١١م.

موضوع الاجتماع				محضر اجتماع	
الاجتماع الاول للجنة المراجعة					
مكان الاجتماع	شركة وطني للحديد والصلب	تاريخ الاجتماع	٢٠٢٠/١٠/٣٠ م	وقت بداية الاجتماع	١٢:٣٠ م
المشاركون	١	ياسر زومان الزومان (رئيس لجنة المراجعة)			
	٢	حماد عبدالله المسلم (عضو لجنة المراجعة)			
	٣	مشاري عبدالكريم الراجعي (عضو لجنة المراجعة)			
محاورة الاجتماع	١	الترحيب بأعضاء اللجنة			
	٢	آلية عمل اللجنة والاجتماعات			
	٣	إعداد لائحة عمل لجنة المراجعة			
قرارات وتوصيات الاجتماع:	١	ناقشت اللجنة إعداد لائحة لجنة المراجعة وقدم الأستاذ ياسر الزومان مسودة مقترحة للائحة ، واقترح عضو اللجنة مشاري الراجعي مراجعتها مع لائحة حوكمة الشركات وتقديم المسودة النهائية للمناقشة .			
	٢	تمت مناقشة الدورة التشغيلية للشركة وتمت زيارة المصنع وأقسام الإدارات بالشركة ليتمكن الأعضاء من استيعاب الجوانب الإدارية والتشغيلية للشركة .			
	٣	قررت الشركة أن تكون الاجتماعات في مقر إدارة الشركة ونظرا لإستمرارية اثار جائحة كورونا فإنه يجوز عقد الاجتماعات بشكل إلكتروني متى ما لزم الأمر .			
	٤	تحديد موعد الاجتماع القادم مع موعد قرب الإنتهاء من إعداد القوائم المالية للشركة لعام ٢٠٢٠ م			



## الفصل الخامس

- ١-٥ حوكمة الشركات.
- ٢-٥ سياسة توزيع الأرباح
- ٣-٥ إيضاح عن الشركات التابعة لشركة وطني للحديد والصلب
- ٤-٥ تفاصيل الأسهم وأدوات الدين الصادرة لكل شركة تابعة
- ٥-٥ أدوات دين
- ٦-٥ مكافآت أعضاء مجلس الإدارة ولجنة المراجعة
- ١-٦-٥ بيان مكافآت أعضاء مجلس الإدارة وأمين السر عن عام ٢٠٢٠ م
- ٢-٦-٥ بيان مكافآت لجنة المراجعة عن عام ٢٠٢٠ م
- ٧-٥ «الجمعيات العمومية العادية والغيرالعادية لشركة وطني للحديد والصلب المنعقدة خلال العام ٢٠٢٠ م»
- ٨-٥ ملخص الأداء التشغيلي
  - ١-٨-٥ الهيكل التنظيمي
  - ٢-٨-٥ أنشطة الشركة الرئيسية
  - ٣-٨-٥ إدارة الإنتاج
  - ٤-٨-٥ إدارة المبيعات والتسويق
  - ٥-٨-٥ إدارة الموارد البشرية
  - ٦-٨-٥ إدارة المشتريات
  - ٧-٨-٥ إدارة تقنية المعلومات



## ١-٥ حوكمة الشركة

أصدرت شركة وطني للحديد والصلب قواعدها الخاصة بحوكمة الشركة وقد تم اعتماد تشكيل لجنة المراجعة ومهامها في اجتماع الجمعية المنعقد بتاريخ ١٤٤١/١١/٢١هـ (الموافق ٢٠٢٠/٠٧/١٢م) من تاريخ الجمعية ولمدة ثلاث (٣) سنوات. بالإضافة الى اللوائح والسياسات المعتمدة ضمن مهام لجنة المراجعة فإن الشركة تطبق جزء من لائحة حوكمة الشركات الصادرة عن هيئة السوق المالية والتي تعد لائحة استرشادية بالنسبة للشركات المدرجة في السوق الموازي نمو ، وقد وضعت الشركة سياسات أخرى مكتوبة ومعتمدة من مجلس الإدارة تضمن الإلتزام بقواعد وممارسات الحوكمة السليمة وتتضمن جاهزية الشركة للتطور والنمو المستهدف .

## ٢-٥ سياسة توزيع الأرباح

تمنح الأسهم حاملها الحق في الحصول على الأرباح التي تعلن عنها الشركة، ووفق النظام الأساسي للشركة، فإن أي قرار بنا على توصية من مجلس الإدارة الذي يأخذ في الاعتبار عند البدء بتوزيع أرباح نقدية، يجب أن يصدر من قبل الجمعية العامة العادية إصداره لهذه التوصية مختلف العوامل السائدة وقتها، بما فيها أرباح الشركة، والوضع المالي، والقيود التي تخضع لها عملية توزيع الأرباح بموجب اتفاقيات التمويل والدين، ونتائج نشاطات الشركة، واحتياجات الشركة من النقد الحالي والمستقبلي ، وخطط التوسع ومتطلبات استثمارات الشركة.

لا تقدم الشركة أي ضمانات بأنها ستدفع أرباح ، ولا تضمن قيمة تلك الأرباح التي تعتزم توزيعها في أي سنة محددة، وتخضع عملية توزيع الأرباح إلى قيود معينة وفقا لنظام الشركة الأساسي، حيث نصت المادة (٤٧) السابعة والأربعون من النظام الأساسي للشركة على أن يتم توزيع أرباح سنوية صافية بعد خصم كافة المصاريف والتكاليف الأخرى على النحو التالي:

- أ- يجنب ١٠٪ من صافي الأرباح لتكوين الاحتياطي النظامي للشركة، ويجوز أن تقرر الجمعية العامة العادية وقف هذا التجنيب متى ما بلغ الاحتياطي المذكور ٣٠٪ من رأس المال المدفوع.
- ب- للجمعية العامة العادية بناء على اقتراح مجلس الإدارة أن تجنب نسبة متساوية من الأرباح الصافية لتكوين احتياطي أخرى، وذلك بالقدر الذي يحقق مصلحة الشركة أو يكفل توزيع أرباح ثابتة قدر الإمكان على المساهمين، وللجمعية المذكورة كذلك أن تقتطع من صافي الأرباح مبالغ لإنشاء مؤسسات اجتماعية لعاملي الشركة أو لمعاونة ما يكون قائم من هذه المؤسسات.
- ت- يوزع من الباقي بعد ذلك على المساهمين نسبة لا تقل عن ٥٪ من رأس مال الشركة المدفوع ووفق ما تقررته الجمعية العامة وبحسب ما تقتضيه مصلحة الشركة .
- ث- مع مراعاة الأحكام المقررة في المادة (٢١) الواحد والعشرون من النظام الأساسي للشركة، والمادة (٧٦) السادسة والسبعين من نظام الشركات، تخصص مكافأة مجلس الإدارة بما لا يتجاوز مجموع ما يحصل عليه عضو مجلس الإدارة من مكافآت ومزايا مالية أو عينية مبلغ خمسمائة ألف ريال سنويا ، على أن يكون استحقاق هذه المكافأة متناسبا مع عدد الجلسات التي يحضرها العضو.

## ٣-٥ إيضاح عن الشركات التابعة لشركة وطني للحديد والصلب

لا يوجد لدى شركة وطني للحديد والصلب أي شركات تابعة داخل أو خارج المملكة العربية السعودية.

## ٤-٥ تفاصيل الأسهم وأدوات الدين الصادرة لكل شركة تابعة

لا توجد أسهم أو أدوات دين صادرة إلى شركة تابعة.

## ٥-٥ أدوات دين

لا يوجد فئات وأعداد أي أدوات دين قابلة للتحويل وأي أوراق مالية تعاقدية أو مذكرات حق اكتتاب أو أي حقوق مشابهة أصدرتها أو منحها الشركة (المصدر) خلال السنة المالية ٢٠٢٠ م ولا يوجد أي عوض حصلت عليه الشركة (المصدر) مقابل ذلك. بالإضافة إلى ذلك، فلا يوجد أي حقوق تحويل أو اكتتاب بموجب أدوات دين قابلة للتحويل أو أوراق مالية تعاقدية أو مذكرات حق اكتتاب أو حقوق مشابهة أصدرتها أو منحها الشركة (المصدر). بالإضافة إلى ذلك، لا يوجد استرداد أو شراء أو إلغاء من جانب الشركة إلى أدوات دين قابلة للإسترداد وقيمة الأوراق المالية المتبقية مع التمييز بين الأوراق المالية المدرجة التي اشترتها الشركات وتلك التي اشترتها شركاتها التابعة.

## ٦-٥ مكافآت أعضاء مجلس الإدارة ولجنة المراجعة

٦-٥-١ مكافآت أعضاء مجلس الإدارة وأمين السر عن عام ٢٠٢٠ :-

الجدول رقم (٢٢)

اسم العضو	صفة العضوية	المكافآت الثابتة	بدل حضور جلسات	المجموع
عبدالكريم محمد عبدالعزيز الراجحي	رئيس مجلس الإدارة	-	-	-
مشعل عبد الكريم محمد الراجحي	نائب رئيس مجلس الإدارة	-	-	-
يوسف محمد عبدالرحمن الطريف	عضو مجلس الإدارة المنتدب والرئيس التنفيذي	-	-	-
مشاري عبدالكريم محمد الراجحي	عضو مجلس إدارة	-	-	-
ياسر زومان سعد الزومان	عضو مجلس إدارة	-	-	-
محمد عبدالرحمن عمر الوسيدي	عضو مجلس إدارة	-	-	-
يزيد عبدالله مرزوق المرزوق	أمين سر المجلس	-	-	-

٦-٥-٢ بيان مكافآت لجنة المراجعة عن عام ٢٠٢٠ م :-

الجدول رقم (٢٣)

اسم العضو	الوظيفة	المكافآت الثابتة	المجموع
ياسر زومان سعد الزومان	رئيس اللجنة	-	-
مشاري عبدالكريم محمد الراجحي	عضو	-	-
حماد عبدالله حمد المسلم	عضو	-	-

## ايضاح حول مكافآت أعضاء مجلس الإدارة وأمين السر ومكافأة لجنة المراجعة والإدارة التنفيذية .

من الجدير بالذكر انه قد تم التنازل عن مكافآت أعضاء مجلس الإدارة وأمين السر ومكافأة لجنة المراجعة بالإضافة الى مكافآت أعضاء الإدارة التنفيذية كدعم للشركة نظرا للحصول على موافقة هيئة السوق المالية السعودية على ادراج الشركة في السوق الموازي (نمو) في شهر ديسمبر لعام ٢٠٢٠ م

## ٧-٥ الجمعيات العمومية العادية والغير العادية لشركة وطني للحديد والصلب المنعقدة خلال العام ٢٠٢٠ م

الجدول رقم (٢٤)

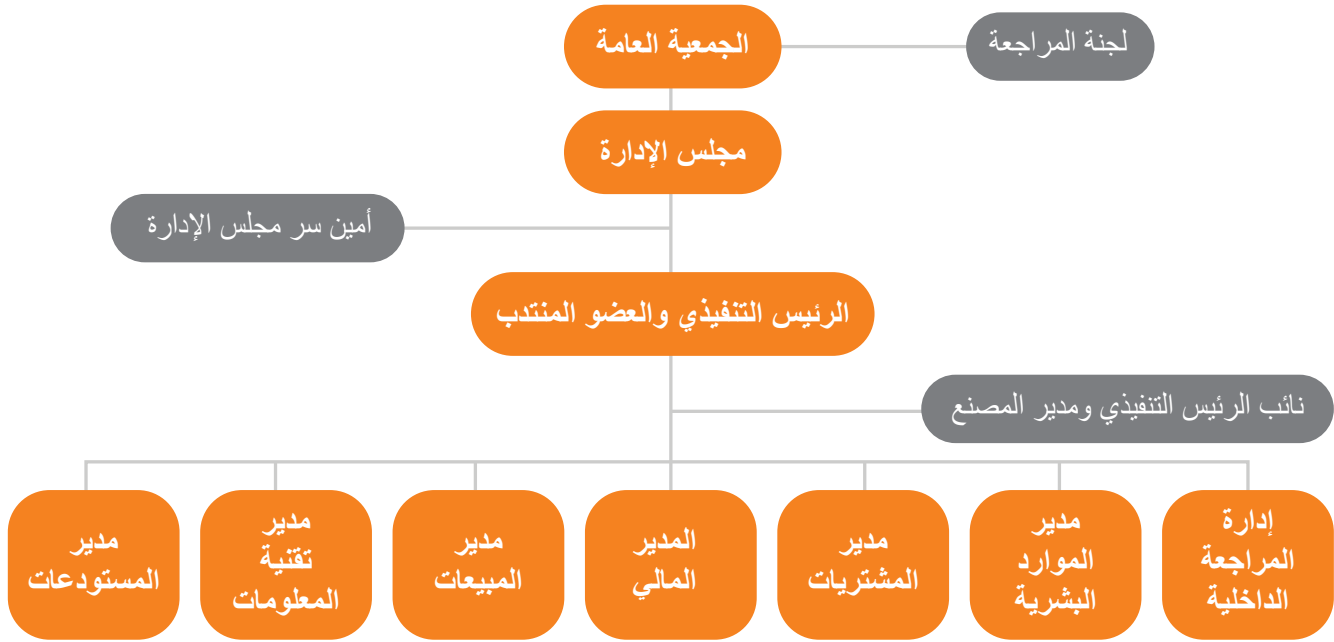
البيان	نوع الجمعية	تاريخ الانعقاد	اسهم الحاضرين	نسبة الحضور	موافقة الحاضرين	كشف الحضور
الجمعية الاولى	عادية	٢٠٢٠/٠٦/١٨	٧,٨٦٥,٠٠٠	%٦٥	%١٠٠	عبدالكريم محمد الراجحي يوسف محمد الطريف
الجمعية الثانية	عادية	٢٠٢٠/٠٧/١٢	٨,٩٥٤,٠٠٠	%٧٤	%١٠٠	عبدالكريم محمد الراجحي يوسف محمد الطريف مشعل عبدالكريم الراجحي مشاري عبدالكريم الراجحي
الجمعية الثالثة	عادية	٢٠٢٠/١٠/١٨	٧,٨٦٥,٠٠٠	%٦٥	%١٠٠	عبدالكريم محمد الراجحي يوسف محمد الطريف

البيان	نوع الجمعية	تاريخ الانعقاد	اسهم الحاضرين	نسبة الحضور	موافقة الحاضرين	كشف الحضور
الجمعية الاولى	غير عادية	٢٠٢٠/٠٧/١٢	٨,٩٥٤,٠٠٠	%٧٤	%١٠٠	عبدالكريم محمد الراجحي يوسف محمد الطريف مشعل عبدالكريم الراجحي مشاري عبدالكريم الراجحي

## ٨-٥ ملخص الأداء التشغيلي

١-٨-٥ الهيكل التنظيمي :-

شكل رقم ( ١ )

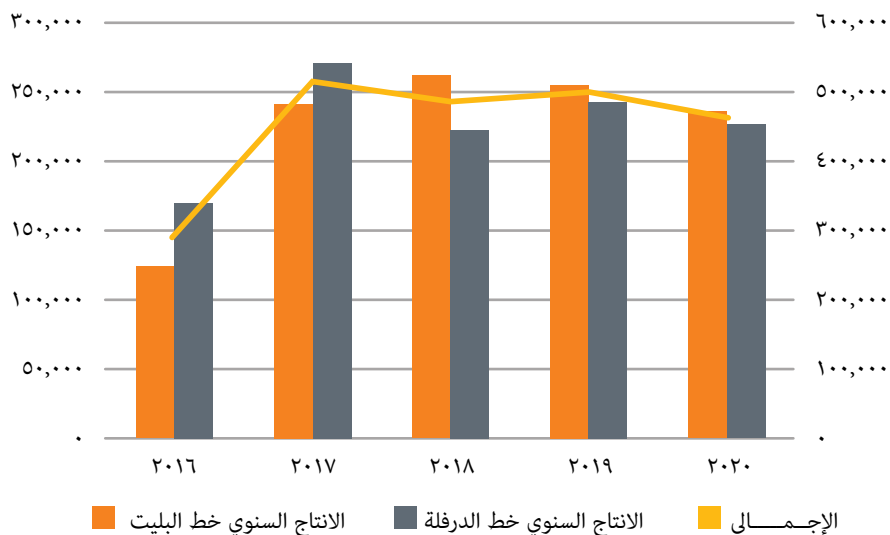


## ٢-٨-٥ أنشطة الشركة الرئيسية

تمارس الشركة نشاطها بموجب السجل التجاري رقم (١٠١٠٢٥٥٤٠٩) وتاريخ ١٤٢٩/٠٨/٢٣ هـ (الموافق ٢٠٠٨/٠٨/٢٤ م)، وترخيص منشأة صناعية الصادر من قبل وزارة الصناعة والثروة المعدنية (وزارة الطاقة والصناعة والثروة المعدنية سابقاً) برقم قرار (٤١١١٠٢١٠٣٢٥٢) وتاريخ ١٤٤١/٠٧/٠٨ هـ (الموافق ٢٠٢٠/٠٣/٠٣ م). وتمثل أنشطة الشركة كما في سجلها التجاري في صناعة منتجات أولية من الحديد على شكل كتل من الركائز والمخلفات بعد إعادة صهرها، صناعة صفائح وألواح ولفائف شريطية وقضبان وأسباخ وزوايا وأسلاك ومقاطع بكافة أشكالها وذلك على النحو التالي :

الجدول رقم ( ٢٥ )

البيان	٢٠١٦	٢٠١٧	٢٠١٨	٢٠١٩	٢٠٢٠
الانتاج السنوي خط البليت	١٢٣,٧٧٧	٢٤٠,٧٨٥	٢٦١,٤١٥	٢٥٤,٣٠٢	٢٣٤,٨٤٤
الانتاج السنوي خط الدرفلة	١٦٩,٥٩٣	٢٦٩,٩٧٦	٢٢١,٩٣٢	٢٤١,٧٩٣	٢٢٦,٤٠١



٣-٨-٥ إدارة الإنتاج :

- تعمل إدارة الإنتاج بشكل دؤوب لتحقيق إستراتيجية حديد وطني لرفع طاقتها الإنتاجية من الحديد و ذلك بإتخاذ خطوات رئيسية تتلخص فيما يلي :
- أ - تطبيق أعلى مقاييس الجودة حيث تم الحصول على شهادة المواصفات و المقاييس السعودية SASO و شهادة الجودة ISO 9001:2015
  - ب - التعامل مع أفضل موردي الخامات من حيث الجودة و سابقة الأعمال
  - ج - الحرص على استخدام قطع الغيار الأصلية و وضع سياسات رقابية للحرص على توفرها عند الحاجة دون هدر الموارد المالية .
  - د- السعي الدائم لتقليل إستهلاك الطاقة الغير مستغلة
  - د - رفع كفاءة العمالة و تدريبهم على يد أفضل الكوادر الهندسية و الفنية المؤهلة.
  - هـ - متابعة المعارض الكبرى و المؤتمرات العالمية لمعرفة كل جديد يخص الصناعة للإستفادة منه في تطوير الإنتاج
  - و- العمل الدائم على تطوير مختبر الجودة و تزويده بأحدث التقنيات بما يسهم في رفع جودة منتجاتنا

٤-٨-٥ إدارة المبيعات والتسويق

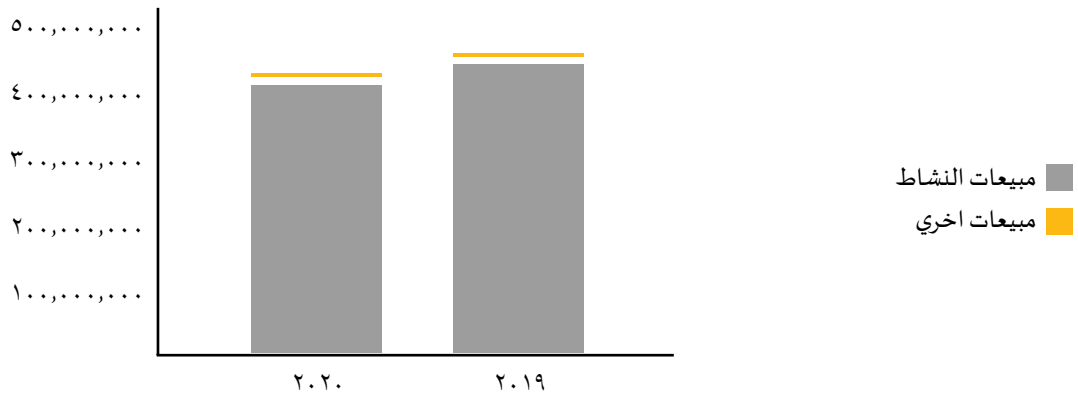
يتم تسويق وتوزيع منتجات شركة وطني للحديد و الصلب من خلال فريق عمل مؤهل ذو خبرة وكفاءة عالية لخدمة قائمة العملاء و التي تضم شركات محلية وإقليمية ، و تهدف إدارة المبيعات و التسويق لبناء علاقة إستراتيجية مع العملاء و ذلك من خلال السعي الدائم لرضا العملاء عن طريق تقديم أفضل المنتجات و خدمات ما بعد البيع

كذلك تعد المشاركة في المعارض المحلية أحد أهم الركائز التي يعتمد عليها فريق المبيعات والتسويق لتوسيع قاعدة العملاء وجذب عملاء جدد من خلال الحضور المميز والفعال في معظم الأحداث و الفعاليات التي تقام في مجال أعمالنا .

المبيعات : ( بالريال )

الجدول رقم ( ٢٦ )

البيان	٢٠١٩	٢٠٢٠	نسبة التغيير
مبيعات النشاط	٤٨١,٠٦١,٧٧٨	٤٥٩,٤١١,٤٢٢	-٤,٥
مبيعات اخرى	٤٧١,٣٤٩	٤٥١,٤٧٤	-٤,٤
الإجمالي	٤٨١,٥٣٣,١٢٧	٤٥٩,٨٦٢,٨٩٦	





تسعى شركة وطني للحديد والصلب للإستثمار في رأس المال البشري لديها وذلك بخلق بيئة عمل إحترافية وجاذبة للكفاءات بما يضمن لها الريادة والتقدم وتحقيق ذلك تقوم إدارة الموارد البشرية بإعتماد منهجية معاصرة لتوفير العمالة المدربة وعمل تقييم بشكل دوري لمستوى أداء الموظفين والعمل على تحفيزهم وتطويرهم بشكل مستمر  
الجدول رقم (٢٧)



21%  
موظف سعودي

79%  
موظف غير سعودي

بيانات الموظفين

الجنسية	٢٠١٩	٢٠٢٠
موظف سعودي	٩٢	٩٦
موظف غير سعودي	٣٥١	٣٣٩
الإجمالي	٤٤٣	٤٣٥

٦-٨-٥ إدارة المشتريات :-

يعد بناء علاقات إستراتيجية مع الموردين جزء لا يتجزأ من الأهداف الرئيسية لشركة وطني للحديد والصلب بما يضمن توفر الخامات وقطع الغيار ذات الجودة العالية و الأسعار المنافسة بالوقت المناسب  
ولذلك تقوم إدارة المشتريات بفتح قنوات تواصل مستمرة وعمل بحث بشكل دوري عن أفضل العروض المتوفرة بالأسواق سواء محلياً أو خارجياً و ذلك بالتنسيق مع إدارة الإنتاج والإدارات المعنية الأخرى لضمان سير العمل بشكل مستمر .  
كما يتم دائماً دراسة وجود بدائل أخرى خاصة للمواد الإستراتيجية تجنباً لعدم توفرها من الموردين الرئيسيين في أي وقت.

٧-٨-٥ إدارة تقنية المعلومات :-

تكمّن أهمية إدارة تقنية المعلومات في توفير الجهد والوقت والمال وحرصاً من شركة وطني للحديد والصلب على أهمية دور تقنية المعلومات في تحقيق أهدافها الإستراتيجية كما يلي :

- ١- إستخدام أفضل برامج إدارة و تخطيط الموارد ERP والتي تم بناءها على قواعد بيانات Oracle
- ٢- الإعتماد على برامج عرض وتحليل البيانات لتوفير أدق المعلومات التي تساعد في إتخاذ القرار Qlik sense Dashboard
- ٣- توفير أفضل خدمات الإتصالات SIP والإعتماد على وسائل التواصل عالية السرعة
- ٤- توفير وسائل حماية لإستخدام شبكة المعلومات من الخارج وبدائل للعمل عن بعد لضمان سير العمل
- ٥- حماية الشبكة الداخلية للشركة بأفضل أنظمة الجدار الناري Sophos وبرامج الحماية من الفيروسات Kaspersky
- ٦- عمل نسخ إحتياطية بشكل دوري وإستخدام أفضل وسائل حماية البيانات

## الفصل السادس

١-٦	ملخص الأداء المالي
١-١-٦	المعلومات المالية
٢-١-٦	تطبيق معايير المحاسبة الدولية للتقارير المالية
٣-١-٦	عملة العرض والنشاط
٤-١-٦	أسس الإعداد
٢-٦	ملخص للنتائج المالية لشركة وطني للحديد والصلب للفترة من ٢٠١٦ م حتى ٢٠٢٠ م
١-٢-٦	ملخص النتائج المالية لقائمة الدخل
٢-٢-٦	تفاصيل رأس المال وقيمة الحصص من ٢٠١٦-٢٠٢٠ م
٣-٢-٦	ملخص النتائج المالية لقائمة المركز المالي (١)
٤-٢-٦	ملخص النتائج المالية لقائمة المركز المالي (٢)
٥-٢-٦	ملخص النتائج المالية لقائمة التدفقات النقدية
٣-٦	الفروقات الجوهرية في النتائج التشغيلية مقارنة ٢٠١٩-٢٠٢٠ م
٤-٦	قروض من بنوك محلية
٥-٦	قرض صندوق التنمية الصناعية السعودي
٦-٦	توزيعات الأرباح مقارنة ٢٠١٩-٢٠٢٠ م



## ١-٦ ملخص الأداء المالي

### ١-١-٦ المعلومات المالية

تم إعداد القوائم المالية المرجعة للشركة للسنة المالية المنتهية في ٣١ ديسمبر ٢٠٢٠ م، والإيضاحات المرفقة بها وفقاً للمعايير الدولية للتقارير المالية (IFRS) المعتمدة في المملكة العربية السعودية والمعايير والإصدارات الأخرى المعتمدة من الهيئة السعودية للمحاسبين القانونيين (SOCPA). وقد تمت مراجعة وتدقيق البيانات المالية للشركة من قبل شركة إبراهيم أحمد البسام وشركاؤه محاسبون قانونيون- البسام وشركاؤه. هذا وتقوم الشركة بإصدار قوائمها المالية بالريال السعودي.

### ٢-١-٦ تطبيق معايير المحاسبة الدولية للتقارير المالية:

تطبيق المعايير الدولية للتقرير المالي لأول مرة

أعدت الشركة قوائمها المالية المرجعة خلال الفترات السابقة بما فيها السنة المنتهية في ٣١ ديسمبر ٢٠١٧ م، وفقاً للمعيار الدولي للتقرير المالي للمنشآت الصغيرة ومتوسطة الحجم المعتمدة في المملكة العربية السعودية والمعايير والإصدارات الأخرى المعتمدة من الهيئة السعودية للمحاسبين القانونيين. حيث أن القوائم المالية للسنة المنتهية في ٣١ ديسمبر ٢٠١٩ م هي أول قوائم مالية سنوية أعدتها الشركة وفق للمعايير الدولية للتقرير المالي الصادرة عن مجلس معايير المحاسبة الدولية والمعتمدة في المملكة العربية السعودية وغيرها من المعايير والأحكام الأخرى المعتمدة من الهيئة السعودية للمحاسبين القانونيين. وبناء عليه قامت الشركة بإعداد قائمة المركز المالي الافتتاحية كما في ١ يناير ٢٠١٨ م وهو تاريخ تحول الشركة إلى المعايير الدولية للتقرير المالي بعد إدخال بعض التعديلات المطلوبة تماشياً مع متطلبات المعيار الدولي للتقرير المالي رقم (١) والمعتمد في المملكة العربية السعودية لتعكس بذلك عملية التحول إلى المعايير الدولية للتقرير المالي والمعتمدة في المملكة العربية السعودية وغيرها من المعايير والإصدارات الأخرى المعتمدة من الهيئة السعودية للمحاسبين القانونيين. إن القوائم المالية للسنة المنتهية في ٣١ ديسمبر ٢٠١٩ م هي أول قوائم مالية سنوية أعدتها الشركة وفقاً للمعايير الدولية للتقرير المالي الصادرة عن مجلس معايير المحاسبة الدولية والمعتمدة في المملكة العربية السعودية وغيرها من المعايير والأحكام الأخرى المعتمدة من الهيئة السعودية للمحاسبين القانونيين. قامت الشركة بتحليل الأثر على قائمة المركز المالي كما في ١ يناير ٢٠١٨ م و ٣١ ديسمبر ٢٠١٨ م وعلى قوائم الربح أو الخسارة والدخل الشامل الأخر والتدفقات النقدية. إن القوائم المالية للسنة المنتهية في ٣١ ديسمبر ٢٠٢٠ م هي قوائم مالية للشركة أعدت وفقاً للمعايير الدولية للتقرير المالي المعتمدة في المملكة العربية السعودية. ومن الجدير بالذكر أن الشركة تتبع معايير المحاسبة الدولية (IFRS) وبالتالي فإنه لا يوجد أي إختلاف جوهري عن المعايير المحاسبية المعتمدة.

### ٣-١-٦ عملة العرض والنشاط

تم عرض القوائم المالية في ٣١ ديسمبر ٢٠٢٠ م بالريال السعودي وهي العملة الوظيفية وعملة العرض للشركة.

### ٤-١-٦ أسس الإعداد

تم إعداد القوائم المالية وفقاً لمبدأ التكلفة التاريخية وباستخدام أساس الاستحقاق المحاسبي فيما عدا معلومات التدفقات النقدية، و بإتباع فرض الإستمرارية والمعدلة بإعادة قياس بعض الموجودات والمطلوبات المالية بالقيمة العادلة والاعتراف بمنافع خدمات الموظفين بالقيمة الحالية لإلتزام المنافع، على النحو المبين في إيضاحات السياسات ذات الصلة.

## ٢-٦ ملخص للنتائج المالية لشركة وطني للحديد والصلب للفترة من ٢٠١٦ حتى ٢٠٢٠ م:

ملخص النتائج المالية :-

١-٢-٦ قائمة الدخل : (بالريال السعودي)

الجدول رقم (٢٨)

٢٠٢٠	٢٠١٩	٢٠١٨	٢٠١٧	٢٠١٦	مقارنة نتائج الأعمال للشركة
٤٥٩,٤١١,٤٢٢	٤٨١,٠٦١,٧٧٨	٤٧٦,٧٩٢,٣٠٣	٤٣٦,٢٨١,٩٤٤	٢٤٥,٢٢٠,٨٦٣	الإيرادات
٤٠٣,٠١٤,٩٥٥	٤٣٠,٨٣٥,٣٣٢	٤٢٧,١١٨,٥٣٠	٣٩٣,١٥٠,٧٦٤	٢٢٥,٨٧٢,٣٥٦	تكلفة الايرادات
٥٦,٣٩٦,٤٦٧	٥٠,٢٢٦,٤٤٦	٤٩,٦٧٣,٧٧٣	٤٣,١٣١,١٨٠	١٩,٣٤٨,٥٠٧	اجمالي ربح السنة
١٢,٢٦٤,٤٣٤-	١٠,٤٣٧,٧٧٧-	١٤,٤٣٧,٠٨٨-	٨,٤٤٠,٣٩٨-	٧,٨١٥,٢٥٨-	المصاريف الإدارية والعمومية والبيعية
٤٤,١٣٢,٠٣٣	٣٩,٧٨٨,٦٦٩	٣٥,٢٣٦,٦٨٥	٣٤,٦٩٠,٧٨٢	١١,٥٣٣,٢٤٩	دخل السنة من الأنشطة التشغيلية
٧,٩٢٣,١٥٣-	١٠,٠٩٤,٠٦٨-	٩,٩٤٤,٤٥٧-	١٣,٠٢٩,٨٣١-	١٠,٦٧٣,٥٤٧-	تكاليف التمويل
٤,٦٣٩,٨٥٣-	.	.	.	.	مخصصات الإضمحلال
٤٥١,٤٧٤	٤٧١,٣٤٩	٤٤٧,٦٣٤	٩٠٧,٤٧٧	١٣٩,٠٣٩	ايرادات أخرى بالصافي

صافي دخل السنة قبل مخصص الزكاة الشرعية	٩٩٨,٧٤١	٢٢,٥٦٨,٤٢٨	٢٥,٧٣٩,٨٦٢	٣٠,١٦٥,٩٥٠	٣٢,٠٢٠,٥٠١
مخصص الزكاة الشرعية	٢٤,٩٩٠-	.	٤٧٢,٩٨٥-	٧٧٣,٥٢٦-	٩٣٩,٥١٦-
صافي الدخل للسنة	٩٧٣,٧٥١	٢٢,٥٦٨,٤٢٨	٢٥,٢٦٦,٨٧٧	٢٩,٣٩٢,٤٢٤	٣١,٠٨٠,٩٨٥
الدخل (الخسارة) الشاملة الأخرى	.	.	٨٩,٤٨٣	٣٦٤,٧٤٩-	٩٦,٥٧٢-
مجموع الدخل الشامل للسنة	٩٧٣,٧٥١	٢٢,٥٦٨,٤٢٨	٢٥,٣٥٦,٣٦٠	٢٩,٠٢٧,٦٧٥	٣٠,٩٨٤,٤١٣
ربحية السهم الواحد (بالريال)	شركة ذات مسؤولية محدودة	شركة ذات مسؤولية محدودة	شركة ذات مسؤولية محدودة	شركة ذات مسؤولية محدودة	شركة ذات مسؤولية محدودة
معدة وفقا لمعايير المحاسبة الدولية المعتمدة في المملكة العربية السعودية					

• ايضاح سبب انخفاض التكلفة (المصاريف التشغيلية) بنسبة ١,٧٪ في عام ٢٠٢٠ م مقارنة بعام ٢٠١٩ م يعود الى عدة اسباب نلخص أهمها حصلت الشركة على دعم حكومي من قبل وزارة الموارد البشرية والتنمية الإجتماعية للموظفين المستحقين للدعم في الشركة موجه لدفع جزء من رواتب الموظفين خلال عام ٢٠٢٠ م ، بالإضافة الى ذلك حصلت الشركة على دعم بتوصيات حكومية لمساعدة الشركات الصناعية من خلال خصم مباشر على قيمة فواتير الطاقة الكهربائية بنسبة ٣٠٪ لمدة ثلاثة أشهر من عام ٢٠٢٠ م . كما حصلت الشركة على اعفاء عن رسوم المقابل المالي لاصدار رخص عمل الموظفين لمدة خمسة اعوام كدعم حكومي للمنشآت الصناعية .

• ايضاح سبب زيادة في المصاريف الإدارية والعمومية والبيعية لعام ٢٠٢٠ م مقارنة بعام ٢٠١٩ م حيث يرجع ذلك إلى أنه بعد تنفيذ أعمال التدقيق من قبل مكتب المراجعة المفوض بفحص القوائم المالية للشركة للعام المالي ٢٠٢٠ م فقد تم إعادة تويب لرسوم تكاليف متابعة قرض صندوق التنمية الصناعية السعودي رقم ٢٣٨٣ وهي عبارة عن رسوم تدفع مرتين كل عام ويتم إعادة النظر في قيمتها بعد سداد جزء من قيمة القرض ، هذا وقد بلغت المصاريف الخاصة بهذا الشأن ١,٦٩٧,٠٠٠ ريال سعودي ، حيث تم عكس قيمتها من تكاليف التمويل الى المصاريف الإدارية العمومية في قائمة الدخل استنادا الى المعايير المحاسبية المعتمدة ، بالإضافة الى ذلك دفعت الشركة مصاريف استشارات تحول الشركة من ذات مسؤولية محدودة الى شركة مساهمة مغلقة عن طريق إبرام عقد مع المستشار المالي شركة فالكيم للإستشارات المالية وذلك بغرض إدراج الشركة في السوق الموازي ( نمو ) .

• ايضاح سبب انخفاض مصاريف التمويل لعام ٢٠٢٠ م مقارنة بعام ٢٠١٩ م حيث يعود ذلك الى عدة أسباب أهمها انخفاض معدل الفائدة (السايبور) خلال العام ٢٠٢٠ م بسبب ضعف نشاط السوق الإئتماني عالميا الذي نشأ عن آثار جائحة كورونا ، بالإضافة الى ذلك ما تم توضيحه بالبند اعلاه وهو إعادة تويب مصاريف رسوم متابعة قرض صندوق التنمية الصناعية السعودي التي بلغت ١,٦٩٧,٠٠٠ ريال سعودي خلال العام ٢٠٢٠ م تم عكسها من تكاليف التمويل الى المصاريف الإدارية والعمومية في قائمة الدخل .

٢-٦-٦ تفاصيل رأس المال وقيمة الحصص / الأسهم من ٢٠١٦-٢٠٢٠ م : (بالريال السعودي)  
الجدول رقم (٢٩)

العالم	قيمة الحصة / السهم	عدد الحصص / الأسهم	رأس المال المدفوع
٢٠١٦	١,٠٠٠	١٨٠,٠٠٠	١٨٠,٠٠٠,٠٠٠
٢٠١٧	١,٠٠٠	١٣٠,٠٠٠	١٣٠,٠٠٠,٠٠٠
٢٠١٨	١,٠٠٠	١٢١,٠٠٠	١٢١,٠٠٠,٠٠٠
٢٠١٩	١,٠٠٠	١٢١,٠٠٠	١٢١,٠٠٠,٠٠٠
٢٠٢٠	١٠	١٢,١١٠,٠٠٠	١٢١,١٠٠,٠٠٠
معدة وفقا لمعايير المحاسبة الدولية المعتمدة في المملكة العربية السعودية			

٣-٢-٦ قائمة المركز المالي / ملخص : (بالريال)  
الجدول رقم (٣٠)

مقارنة الأصول والخصوم للشركة	٢٠١٦	٢٠١٧	٢٠١٨	٢٠١٩	٢٠٢٠
مجموع الأصول المتداولة	٦٨,٠٤٠,٢٥٠	٦٤,٨٣٠,٥١٣	٧١,٣٨٣,٩١٥	٥٩,١٨٦,٣٩٤	٦٤,٣٣٦,٨٩٠
مجموع الأصول غير المتداولة	٣٨٣,٤٢٩,٨٨٣	٣٧٣,٥٤١,٣١٣	٣٦١,٢٣٠,٠٤٤	٣٤٥,٧٧٦,٦٣٦	٣٢٢,٩٦٦,٠٤٠
مجموع الأصول	٤٥١,٤٧٠,١٣٣	٤٣٨,٣٧١,٨٢٦	٤٣٢,٦١٣,٩٥٩	٤٠٤,٩٦٣,٠٣٠	٣٨٧,٣٠٢,٩٣٠

٢٠٠,٢٣٠,٢٥٧	١٩٨,١٨٥,٠٩٤	٢٠٢,٧٦٨,٧٣٧	١٦٠,٣٥٩,٦٩١	١١٧,٥٣٦,٨٧٩	مجموع الإلتزامات المتداولة
٤٦,٧٤٤,٢٦٤	٦١,٧٣٣,٩٤٠	٩٠,٦٥٧,٦١٧	١٥٥,١٨٠,٨٨٩	١٨٠,٤٥٥,٣٧١	مجموع الإلتزامات غير المتداولة
٢٤٦,٩٧٤,٥٢١	٢٥٩,٩١٩,٠٣٤	٢٩٣,٤٢٦,٣٥٤	٣١٥,٥٤٠,٥٨٠	٢٩٧,٩٩٢,٢٥٠	مجموع الإلتزامات
١٤٠,٣٢٨,٤٠٩	١٤٥,٠٤٣,٩٩٦	١٣٩,١٨٧,٦٠٥	١٢٢,٨٣١,٢٤٦	١٥٣,٤٧٧,٨٨٣	حقوق المساهمين
٣٨٧,٣٠٢,٩٣٠	٤٠٤,٩٦٣,٠٣٠	٤٣٢,٦١٣,٩٥٩	٤٣٨,٣٧١,٨٢٦	٤٥١,٤٧٠,١٣٣	مجموع الإلتزامات وحقوق المساهمين

معدة وفقا لمعايير المحاسبة الدولية المعتمدة في المملكة العربية السعودية

٤-٢-٦ قائمة المركز المالي/ تفصيلي: (بالريال)

الجدول رقم (٣١)

٢٠٢٠	٢٠١٩	٢٠١٨	٢٠١٧	٢٠١٦	مقارنة الأصول والخصوم للشركة
٦٤,٣٣٦,٨٩٠	٥٩,١٨٦,٣٩٤	٧١,٣٨٣,٩١٥	٦٤,٨٣٠,٥١٣	٦٨,٠٤٠,٢٥٠	الموجودات المتداولة
.	.	.	.	٦٧,٩٧١,٠٤٥	مشروعات تحت التنفيذ
٢٩٧,٠٢١,٧٧٨	٣١٩,٨٦٧,٩٩٩	٣٣٥,٣٢١,٤٠٧	٣٤٧,٦٣٢,٦٧٦	٢٩١,٠٨٠,٢٠١	الأصول الثابتة
٢٥,٩٤٤,٢٦٢	٢٥,٩٠٨,٦٣٧	٢٥,٩٠٨,٦٣٧	٢٥,٩٠٨,٦٣٧	٢٤,٣٧٨,٦٣٧	موجودات غير ملموسة
٣٨٧,٣٠٢,٩٣٠	٤٠٤,٩٦٣,٠٣٠	٤٣٢,٦١٣,٩٥٩	٤٣٨,٣٧١,٨٢٦	٤٥١,٤٧٠,١٣٣	إجمالي الموجودات
٧٠,٥٣٠,٢٥٧	٥١,٠٨٥,٠٩٤	٤٤,٣٣١,٧٢١	٨١,٩٥٥,٩٨٦	٣٩,٣٠٥,٣٠٦	مطلوبات متداولة اخرى
١٠٤,٧٠٠,٠٠٠	١١٥,١٠٠,٠٠٠	١١٤,٩٣٧,٠١٦	٧٨,٤٠٣,٧٠٥	٧٨,٢٣١,٥٧٣	قروض بنوك قصيرة الأجل
٢٥,٠٠٠,٠٠٠	٣٢,٠٠٠,٠٠٠	٤٣,٥٠٠,٠٠٠	.	.	قروض حكومية قصيرة الأجل
٤٢,٣٠٠,٠٠٠	٥٨,٢٦٠,٠٠٠	٨٨,٢٢٠,٠٠٠	١٥٣,٢٣٠,١١٧	١٧٩,١٥٣,٥٤٢	قروض حكومية طويلة الأجل
٤,٤٤٤,٢٦٤	٣,٤٧٣,٩٤٠	٢,٤٣٧,٦١٧	١,٩٥٠,٧٧٢	١,٣٠١,٨٢٩	مطلوبات طويلة الأجل اخرى
٢٤٦,٩٧٤,٥٢١	٢٥٩,٩١٩,٠٣٤	٢٩٣,٤٢٦,٣٥٤	٣١٥,٥٤٠,٥٨٠	٢٩٧,٩٩٢,٢٥٠	إجمالي المطلوبات
١٢١,١٠٠,٠٠٠	١٢١,٠٠٠,٠٠٠	١٢١,٠٠٠,٠٠٠	١٣٠,٠٠٠,٠٠٠	١٨٠,٠٠٠,٠٠٠	رأس المال المدفوع
.	.	.	.	٥٣,٠١٤,٠١٠	مساهمات اخرى للشركاء
١٩,٢٢٨,٤٠٩	٢٤,٠٤٣,٩٩٦	١٨,١٨٧,٦٠٥	-٧,١٦٨,٧٥٤-	٧٩,٥٣٦,١٢٧-	الإحتياطيّات والأرباح المدورة
١٤٠,٣٢٨,٤٠٩	١٤٥,٠٤٣,٩٩٦	١٣٩,١٨٧,٦٠٥	١٢٢,٨٣١,٢٤٦	١٥٣,٤٧٧,٨٨٣	مجموع حقوق المساهمين
٣٨٧,٣٠٢,٩٣٠	٤٠٤,٩٦٣,٠٣٠	٤٣٢,٦١٣,٩٥٩	٤٣٨,٣٧١,٨٢٦	٤٥١,٤٧٠,١٣٣	إجمالي المطلوبات وحقوق المساهمين

معدة وفقا لمعايير المحاسبة الدولية المعتمدة في المملكة العربية السعودية

٥-٢-٦ قائمة التدفقات النقدية: (بالريال السعودي)

الجدول رقم (٣٢)

٢٠٢٠	٢٠١٩	٢٠١٨	٢٠١٧	٢٠١٦	التدفقات النقدية (ريال سعودي)
١١,٨١٧,٣٥١	١,٧٥٤,٠٦٨	١١,٥٤٨,١٤٣	٤,٠١٩,٨٧٢	٥,٤٠٢,٥٧٧	النقد وأرصدة البنوك بداية السنة
٦٨,٢٧٨,٥٣٨	٨٠,٨٩٩,١٢٤	٦,١٨٨,٣٠٠	٦,٠٩٤٥,٢٢٤	٣٩,٠٧٨,٦٩٧	صافي النقد المتحقق من / المستخدم في الأنشطة التشغيلية
٥٥٠,٧٠٨-	٤,٣٢٧,٥٤١-	٧,٥٨٨,٩٦٩-	٦,٥٢٣,٧٩٣-	٣١,٣٢٨,٠٤٧-	صافي النقد المتحقق من / المستخدم في الأنشطة الإستثمارية
٧١,١٠٠,٠٠٠-	٦٦,٥٠٨,٣٠٠-	٣,٩٨٣,١٩٤	٤٦,٨٩٣,١٦٠-	٩,١٣٣,٣٥٥-	صافي النقد المتحقق من / المستخدم في الأنشطة التمويلية
٨,٤٤٥,١٨١	١١,٨١٧,٣٥١	١,٧٥٤,٠٦٨	١١,٥٤٨,١٤٣	٤,٠١٩,٨٧٢	النقد وأرصدة البنوك نهاية السنة

معدة وفقا لمعايير المحاسبة الدولية المعتمدة في المملكة العربية السعودية

## ٣-٦ الفروقات الجوهرية في النتائج التشغيلية

الجدول رقم (٣٣)

نسبة التغيير	٢٠٢٠	٢٠١٩	العام
-٦٪	٤٠٣,٠١٤,٩٥٥	٤٣٠,٨٣٥,٣٣٢	التكاليف التشغيلية
١٢٪	٥٦,٣٩٦,٤٦٧	٥٠,٢٢٦,٤٤٦	مجمّل الربح
١٨٪	١٢,٢٦٤,٤٣٤	١٠,٤٣٧,٧٧٧	المصاريف العمومية
-٢٢٪	٧,٩٢٣,١٥٣	١٠,٠٩٤,٠٦٨	المصاريف التمويلية
٢١٪	٩٣٩,٥١٦	٧٧٣,٥٢٦	الزكاة
٧٪	٣٠,٩٨٤,٤١٣	٢٩,٠٢٧,٦٧٥	العام

وفقاً لمعايير المحاسبة الدولية المعتمدة في المملكة العربية السعودية

## ٤-٦ قروض من بنوك محلية: (بالريال)

الجدول رقم (٣٤)

القائم في ٢٠٢٠/١٢/٣١	المستغل ٢٠٢٠	المسدّد ٢٠٢٠	مبلغ التسهيلات	البنك
٤٤,٠٠٠,٠٠٠	١٠٤,٠٠٠,٠٠٠	١٢٠,٠٠٠,٠٠٠	٦٠,٠٠٠,٠٠٠	بنك البلاد
٤٠,٠٠٠,٠٠٠	٨٧,٥٨٠,٠٠٠	٨٧,٥٨٠,٠٠٠	٤٠,٠٠٠,٠٠٠	البنك الأول (ساب)
٢٠,٧٠٠,٠٠٠	٧٧,٠٠٠,٠٠٠	٧١,٤٠٠,٠٠٠	٢٥,٠٠٠,٠٠٠	مصرف الإنماء
١٠٤,٧٠٠,٠٠٠	٢٦٨,٥٨٠,٠٠٠	٢٧٨,٩٨٠,٠٠٠	١٢٥,٠٠٠,٠٠٠	الإجمالي

• أبرمت الشركة اتفاقيات تسهيلات ائتمانية مع عدة بنوك محلية تتضمن تسهيلات وقروض قصيرة الأجل وتمويل عقود مشاركة ومراوحة، وتسهيلات اعتمادات مستنديه بأسعار مراوحة اسلامية متغيرة متفق عليها مع البنوك، كما تبلغ الحدود الائتمانية الممنوحة من البنوك ١٢٥ مليون ريال سعودي. وفيما يلي بيان بحركة القروض قصيرة الأجل خلال الفترة.

## ٥-٦ القروض الحكومية. قرض صندوق التنمية الصناعية السعودي : (بالريال)

الجدول رقم (٣٥)

القائم	المسدّد خلال ٢٠٢٠	الرصيد	الجهة المانحة
٧٣,٥٠٠,٠٠٠	٢٥,٠٠٠,٠٠٠	٩٨,٥٠٠,٠٠٠	صندوق التنمية الصناعية السعودي

الجدول رقم (٣٦)

تاريخ الجدولة	بعد الجدولة		قبل الجدولة		البيان
	٢٠٢١	٢٠٢٠	٢٠٢١	٢٠٢٠	
٢٠٢٠/١٠/٣١	٥٠,٠٠٠,٠٠٠	.	٣٢,٠٠٠,٠٠٠	٣٢,٠٠٠,٠٠٠	الجزء المتداول من قرض الصندوق الصناعي
	٤٨,٥٠٠,٠٠٠	٩٨,٥٠٠,٠٠٠	٣٤,٥٠٠,٠٠٠	٦٦,٥٠٠,٠٠٠	الجزء الغير متداول من قرض الصندوق الصناعي
	٩٨,٥٠٠,٠٠٠	٩٨,٥٠٠,٠٠٠	٦٦,٥٠٠,٠٠٠	٩٨,٥٠٠,٠٠٠	الإجمالي

• أبرمت الشركة اتفاقية قرض مع صندوق التنمية الصناعية السعودي مشروع رقم: ٢٣٨٣ بقيمة ١٨٧ مليون ريال سعودي في ١٢ ربيع الآخر ١٤٣٥ هـ الموافق ١٢ فبراير ٢٠١٤ م وذلك للمساعدة في تمويل توسعة مصنع انتاج الكتل الحديدية وحديد التسليح، حيث تم رهن جميع اصول المصنع لصالح الصندوق.

• في ١٦ جمادى الأولى ١٤٣٨ هـ الموافق ١٣ فبراير ٢٠١٧ م وفقاً للمادة الرابعة من عقد القرض المشار إليه أعلاه اتفق الطرفان (ممثلي إدارة شركة وطني للحديد والصلب وممثلي إدارة صندوق التنمية الصناعية السعودي) على تخفيض مبلغ القرض ليصبح ١٦٤ مليون ريال سعودي على أن يتم سداد القرض على إحدى عشر قسط نصف سنوية. تم سداد القسط الأول بتاريخ ١٧ شعبان ١٤٣٩ هـ الموافق ٣ مايو ٢٠١٨ م.

• أن إدارة الشركة ملتزمة بسداد الأقساط في تواريخ إستحقاقها ولم تتخلف عن سداد أي قسط ولم تتعثر بالسداد، وبالرغم من ذلك، قامت الشركة بسداد

أقساط غير مستحقة مبكراً في نهاية شهر ديسمبر من عام ٢٠٢٠ م وذلك سعياً منها لتحسين النسب المالية. كما أن الشركة لديها تدفقات نقدية إيجابية والتي بدورها تدعم القوائم المالية للشركة وضمن توفير سيولة نقدية سريعة لمواجهة التزاماتها قصيرة الأجل

- تم إعادة هيكلة أقساط قرض صندوق التنمية الصناعية بناء على موافقة الصندوق بتاريخ ١٤ ربيع الأول ١٤٤٢ هـ الموافق ٣١ أكتوبر ٢٠٢٠ م حيث تم إعادة الهيكلة ليكون أول قسط بقيمة ١٤ مليون ريال سعودي بتاريخ ١٥ جمادى الآخر ١٤٤٢ هـ الموافق ٢٨ يناير ٢٠٢١ م و آخر قسط بقيمة ٢٤,٢٥ مليون ريال سعودي ١٥ ربيع الآخر ١٤٤٤ الموافق ٩ نوفمبر ٢٠٢٢ م.
- قامت الشركة خلال السنة بسداد ٢٥ مليون ريال سعودي من الأقساط المستحقة لعام ٢٠٢١ م وبذلك يصبح قيمة الأقساط المسددة حتى تاريخ ٣١ ديسمبر ٢٠٢٠ م مبلغ ٩٠,٥ مليون ريال سعودي ليصبح الرصيد القائم والمستحق في ٣١ ديسمبر ٢٠٢٠ م بمبلغ ٧٣,٥ مليون ريال سعودي .

## ٦-٦ توزيعات الأرباح : ( بالريال )

الجدول رقم (٣٧)

٢٠٢٠	٢٠١٩	البيان
٣٥,٨٠٠,٠٠٠	٢٣,١٧١,٢٨٤	توزيعات الأرباح

### ايضاح حول توزيعات الأرباح خلال العام ٢٠٢٠ م

إن توزيعات الأرباح خلال العام ٢٠٢٠ م تمت قبل تحول الشركة الى شركة مساهمة مغلقة.

## الفصل السابع

- ١-٧ البنود الواجب الإفصاح عنها بموجب لائحة حوكمة الشركات
- ١-١-٧ العقوبات والمخالفات المفروضة من الجهات التنظيمية ٢٠٢٠ م
- ٢-١-٧ المدفوعات النظامية للجهات الحكومية
- ١-٢-١-٧ المدفوعات النظامية المسددة للجهات الحكومية خلال عامي ٢٠١٩-٢٠٢٠ م
- ٢-١-٧ المدفوعات النظامية المستحقة للجهات الحكومية خلال عامي ٢٠١٩-٢٠٢٠ م
- ٢-٧ المخاطر
- ١-٢-٧ المخاطر المتعلقة بتعرض الشركة لمخاطر التقلبات في أسعار المواد الخام الأولية
- ٢-٢-٧ مخاطر الإئتمان
- ٣-٢-٧ مخاطر أسعار العملات
- ٤-٢-٧ مخاطر السيولة
- ٥-٢-٧ مخاطر سعر العملات
- ٦-٢-٧ المخاطر المتعلقة بمنتجات الطاقة والكهرباء والمياه
- ٣-٧ الأطراف ذات العلاقة
- ١-٣-٧ الصفقات بين الشركة وأطراف ذات علاقة
- ٢-٣-٧ العقود مع الأطراف ذات العلاقة
- ٤-٧ وسائل تقييم أداء المجلس وأداء لجانته وأعضائه والإدارة التنفيذية
- ٥-٧ تحفظات مراجع الحسابات على القوائم المالية
- ٦-٧ توصيات مجلس الإدارة بما يخص مراقب الحسابات
- ٧-٧ خطط وقرارات الشركة المهمة والتوقعات المستقبلية للشركة
- ٨-٧ إقرارات مجلس الإدارة
- ٩-٧ الإفصاح





## ١-٧ البنود الواجب الإفصاح عنها بموجب لائحة حوكمة الشركات

١-١-٧ العقوبات والمخالفات المفروضة من الجهات التنظيمية ٢٠٢٠ م (بالريال)  
الجدول رقم (٣٨)

الجهة التنظيمية	قيمة المخالفة	اسباب المخالفة	كيفية المعالجة وتفادي الاخطاء مستقبلا
امانة منطقة الرياض	٢٠٠٠	عدم تجديد رخصة المحل	الإلتزام بالتعليمات
امانة منطقة الرياض	١٥,٠٠٠	عدم وجود رخصة	الإلتزام بالتعليمات
الإجمالي	١٧,٠٠٠		

٢-١-٧ المدفوعات النظامية للجهات الحكومية

١-٢-١-٧ المدفوعات النظامية المسددة للجهات الحكومية خلال عامي ٢٠١٩-٢٠٢٠ م (بالريال)  
الجدول رقم (٣٩)

م	قيمة الحصة	٢٠١٩	٢٠٢٠
١	الزكاة	٤٧٢,٩٨٥	٧٧٣,٥٢٦
٢	ضريبة القيمة المضافة	٣,٨٠٢,٩٢٠	١٢,٨٧٥,٣٤٦
٣	التأمينات الإجتماعية	٩٣١,٧٦٣	١,٠٠١,٢٢٠
٤	رسوم حكومية وجمارك وإقامات وتأشيرات	٣,٤١٢,٠٦٥	٥٢٤,٦٠٦
	إجمالي المبالغ المسددة	٨,٦١٩,٧٣٣	١٥,١٧٤,٦٩٨

- المبلغ الخاص بالزكاة وضريبة القيمة المضافة تحتوي على مبالغ تخص عام ٢٠١٨ م ودفعت خلال عام ٢٠١٩ م.
- المبلغ الخاص بالزكاة وضريبة القيمة المضافة تحتوي على مبالغ تخص عام ٢٠١٩ م ودفعت خلال عام ٢٠٢٠ م.

٢-٢-١-٧ المدفوعات النظامية المستحقة للجهات الحكومية خلال عامي ٢٠١٩-٢٠٢٠ م (بالريال)  
الجدول رقم (٤٠)

م	المبالغ المستحقة للسداد للجهات الحكومية	٢٠١٩	٢٠٢٠
١	الزكاة	٧٧٣,٥٢٦	٩٣٩,٥١٦
٢	ضريبة القيمة المضافة	١,١٥٥,٤٦٧	٣,٨١٩,١١٨
٣	التأمينات الإجتماعية	-	١٢٣,٢٤٣
	إجمالي المبالغ المستحقة	١,٩٢٨,٩٩٣	٤,٨٨١,٨٧٧

- المبلغ الخاص بـضريبة القيمة المضافة يخص عام ٢٠١٩ م وتم دفعه عام ٢٠٢٠ م كما أن ضريبة القيمة المضافة تمثل المستحق عن شهر ديسمبر ٢٠١٩ م والتي سددت في شهر يناير من عام ٢٠٢٠ م.

- المبلغ الخاص بالزكاة وضريبة القيمة المضافة والتأمينات يخص عام ٢٠٢٠ م وستدفع خلال عام ٢٠٢١ م حيث يتم إعداد الإقرار الزكوي بعد الإتهام من القوائم المالية السنوية والتصديق عليها من المراجع الخارجي للشركة كما أن ضريبة القيمة المضافة والتأمينات الإجتماعية تمثل المستحق عن شهر ديسمبر ٢٠٢٠ م والتي سددت في شهر يناير من عام ٢٠٢١ م.

## ٢-٧ المخاطر

تولي الشركة اهتماما بالمخاطر المحتملة ، وتقوم الشركة بمراجعة دورية لهذه المخاطر ووضع الإجراءات المناسبة للتغلب عليها، والمخاطر التالية هي المخاطر الرئيسية والتي تشتمل على أهم المخاطر التي يمكن أن تواجهها الشركة، حيث من الممكن وجود مخاطر إضافية ليست معلومة للشركة في الوقت الحالي أو قد تعدها الشركة غير جوهرية:-

١-٢-٧ المخاطر المتعلقة بتعرض الشركة لمخاطر التقلبات في أسعار المواد الخام الأولية

تتعامل الشركة بشكل رئيسي بخردة الحديد (السكراب) كمادة خام رئيسية حيث تمثل أحد المكونات الأساسية في عملية الصناعة وبالتالي فإن التغيرات في أسعار حديد الخردة (السكراب) قد تعرض الشركة لمخاطر التقلبات في أسعار المواد الخام ومن ثم تقوم الشركة بمراقبة هذه التغيرات من خلال مراقبة مستويات المخزون بما يتلائم مع تذبذبات أسعار المواد الخام.

## ٢-٢-٧ مخاطر الائتمان

هي عدم مقدرة طرف ما على الوفاء بالتزاماته مما يؤدي إلى تكبد الطرف الآخر لخسارة مالية والأصول المالية التي من المحتمل تعرضها لتركيز مخاطر الائتمان تتكون بشكل رئيسي من النقد لدى البنوك والعملاء والمستحق من أطراف ذات علاقة و النقدية وما في حكمها التي تمتلكها الشركة هي في بنوك ذات سمعة جيدة لذا فإن أي قصور أو تأخير في الوفاء بالالتزامات لأي طرف مرتبط بمخاطر الائتمان سيؤثر سلباً على الوضع المالي للشركة ونتائج أعمالها وربحياتها وتوقعاتها المستقبلية.

## ٣-٢-٧ مخاطر أسعار العملات

هي مخاطر التغيير في قيمة الأدوات المالية بسبب التغيرات في أسعار صرف العملات الأجنبية. تراقب الإدارة مخاطر التقلبات في أسعار الصرف عن قرب، وبناءً على خبرة الإدارة فإنها تعتقد أن الشركة ليست معرضة لخطر كبير من التغيير في أسعار الصرف.

## ٤-٢-٧ مخاطر السيولة

تمثل المخاطر التي تواجهها الشركة في توفير الأموال للوفاء بالتزاماتها المتعلقة بالأدوات المالية. تحدث مخاطر السيولة عند عدم التمكن من بيع أصل مالي بسرعة بمبلغ يقارب قيمته العادلة وتدار مخاطر السيولة من خلال مراقبتها بانتظام للتأكد من توفر السيولة الكافية للوفاء بأية التزامات مستقبلية.

## ٥-٢-٧ مخاطر سعر العمولات

تتمثل في تغيير أسعار العمولات على مديونية الشركة للبنوك والتي تتمثل في التسهيلات الائتمانية وللحد من هذه المخاطر فإن إدارة الشركة تعمل للحصول على أفضل الشروط المتاحة في السوق للتسهيلات الائتمانية متمثلة بشكل أساسي في تمويل الدورة التشغيلية رأس المال العامل، كما أنها تقوم بمراجعة أسعار العمولات السائدة بالسوق المصري بصورة دورية واتخاذ الإجراءات اللازمة للحد من أي مخاطر قد تترتب عن تغيير أسعار العمولات.

## ٦-٢-٧ المخاطر المتعلقة بمنتجات الطاقة والكهرباء والمياه

أصدر مجلس الوزراء قراره رقم (٩٥) وتاريخ ١٧/٣/٢٠١٤هـ (الموافق ٢٨/١٢/٢٠١٥م) برفع أسعار منتجات الطاقة وتعرفة استهلاك الكهرباء وتسعيرة بيع المياه وخدمات الصرف الصحي للقطاع السكني والتجاري والصناعي، كجزء من السياسات المتعلقة برفع كفاءة الدعم الحكومي في المملكة. كما أصدرت وزارة الطاقة (الطاقة والصناعة والثروة المعدنية سابقاً) بياناً في تاريخ ٢٤/٣/٢٠١٤هـ (الموافق ١٢/١٢/٢٠١٧م) حول خطة برنامج التوازن المالي على سبيل المثال لتصحيح أسعار منتجات الطاقة التي يجري تعديلها شهرياً وفقاً لإجراءات حوكمة تعديل أسعار منتجات الطاقة والمياه وذلك ابتداءً من يوم ١٤/٤/٢٠١٤هـ (الموافق ١/١٠/٢٠١٨م). فعلى سبيل المثال، حصلت الشركة على تخفيض بنسبة ٣٠٪ على فاتورة الكهرباء لشهري مايو ويونيو من عام ٢٠٢٠م تطبيقاً للأمر الملكي الصادر بهذا الشأن. تعتمد عمليات الشركة التشغيلية على توفر منتجات الطاقة والكهرباء والمياه، لذا فإن أي انقطاع أو تقليص في الإمدادات من هذه المنتجات أو أي ارتفاع في أسعارها من شأنه أن يؤثر على العمليات التشغيلية للشركة، مما سيؤدي إلى تقليص هوامش أرباحها وبالتالي التأثير سلباً على أعمالها ووضعها المالي ونتائج عملياتها وتوقعاتها المستقبلية.

## ٣-٧ الأطراف ذات العلاقة

## ١-٣-٧ الصفقات بين الشركة وأطراف ذات علاقة

لا يوجد أي صفقات بين الشركة (المصدر) وطرف ذي علاقة.

## ٢-٣-٧ العقود مع الأطراف ذات العلاقة

تتمثل المعاملات مع الأطراف ذات العلاقة في مبيعات، ومصروفات بالإئابة تمت خلال العام ٢٠٢٠م، بين الشركة وبين جهات يمتلكون حصص مؤثرة في رأس مالها، تتم تلك المعاملات في سياق النشاط المعتاد للشركة ووفقاً لنفس أسس التعامل مع الغير، ومن الجدير بالذكر ان جميع هذه المعاملات مع الأطراف ذات العلاقة قد تمت حينما كان الكيان القانوني للشركة (شركة ذات مسئولية محدودة) وتمت عملية التسوية قبل تحول الشركة إلى الكيان الجديد (شركة مساهمه مغلقة) وقبل تنازل الشركاء عن حصصهم ودخول مساهمين جدد.

وتتمثل أهم المعاملات مع الأطراف ذات العلاقة والأرصدة الناتجة عنها على النحو التالي:

- مبيعات مع شركة عبد الكريم الراجحي للحديد (شركة مصنع طيبة الخليج للحديد المحدودة «سابقاً») بقيمة ٥٩,٨٥٠ ريال سعودي مرتبطه بالشريك عبد الكريم محمد الراجحي.

- مصروفات بالإئابة مع مؤسسة يوسف الطريف للتجارة بقيمة ١٤٣,٩٩٢ ريال سعودي مرتبطه بالشريك يوسف محمد الطريف.

كما تقر الشركة بأنه لا توجد أية عقود أو ترتيبات سارية المفعول لأعمال الشركة، يكون لرئيس مجلس الإدارة أو أحد أعضاء المجلس أو الرئيس التنفيذي أو مدير الإدارة المالية مصلحة جوهرية فيها حتى تاريخ اعتماد تقرير مجلس الإدارة للعام المالي ٢٠٢٠م.

## ٤-٧ وسائل تقييم أداء المجلس وأداء لجانته وأعضائه والإدارة التنفيذية

وفقا للجمعية العمومية المنعقدة خلال الفترة السابقة لم يتم تعيين لجنة خاصة بالترشيحات والمكافآت ، حيث ستبقى عملية تقييم أداء لجان المجلس والإدارة التنفيذية إستراتيجية في حين لم يتم مجلس الإدارة بتعيين جهة خارجية لتقييم أداء أعضائه .

## ٥-٧ تحفظات مراجع الحسابات على القوائم المالية

لم يتضمن تقرير المحاسب القانوني تحفظات على القوائم المالية السنوية.

## ٦-٧ توصيات مجلس الإدارة بما يخص مراقب الحسابات

لا توجد توصية لمجلس الإدارة باستبدال المحاسب القانوني قبل إنتهاء الفترة المعين من أجلها.

## ٧-٧ خطط وقرارات الشركة المهمة والتوقعات المستقبلية للشركة

- التوسع في السوق المحلي.
- التواجد في الأسواق الخارجية.
- تطبيق مفاهيم الجودة الشاملة والتصنيع الفعال.
- تحسين كفاءة التشغيل وبيئة العمل.
- تطبيق معايير السلامة والبيئة بما يتوافق مع القوانين المحلية والدولية في هذا الجانب .
- المشاركة المجتمعية.

## ٨-٧ إقرارات مجلس الإدارة

يقر مجلس الإدارة بما يلي: -

- أنه تم إعداد سجلات الحسابات بالشكل الصحيح.
- أن نظام الرقابة الداخلية أعد على أسس سليمة وتم تنفيذه بفاعلية.
- أنه لا يوجد أي شك في قدرة الشركة على استمرارية نشاطها.

## ٩-٧ الإفصاح

- لا يوجد أي عقوبة أو جزاء أو تدبير احترازي أو قيد احتياطي مفروض على الشركة من الهيئة أو أي جهة اشرافية أو تنظيمية أو قضائية .
- بخلاف ما تم توضيحه في تقرير المجلس ، تقر الشركة بأنه لا يوجد لأي عضو من أعضاء مجلس الإدارة أو الرئيس التنفيذي أو المدير المالي أو أي شخص ذو علاقة بهم، أي مصلحة مباشرة أو غير مباشرة في الأعمال التي تتم لحساب الشركة، كما أن جميع أعضاء مجلس الإدارة ليس لهم أي اشتراك في أي قرض أو أن الشركة تضمن أيأ من أعضاء مجلس الإدارة لقاء قرض أو التزام أيا كان نوعية
- لا يوجد لدى الشركة اية معلومات عن ترتيبات أو اتفاقيات تنازل بموجبها أي من أعضاء مجلس الإدارة أو أحد من كبار التنفيذيين عن أي راتب أو تعويض .
- بخلاف ما تم توضيحه في تقرير المجلس ، لا توجد أي عقود مع أطراف ذوي علاقة بأعضاء مجلس الإدارة أو الرئيس التنفيذي أو مساعديه أو المدير المالي أو أي من أقاربهم.
- لا يوجد لدى الشركة اية معلومات عن ترتيبات أو اتفاقيات قام بموجبها أي من مساهمي الشركة بالتنازل عن حقوقه في الأرباح
- لا يوجد أي استثمارات أو احتياطات أخرى تم إنشاؤها لمصلحة أي من العاملين بالشركة .
- لم تبلغ الشركة بأي مصلحة في فئة السهم ذات الأحقية في التصويت وأي تغيير في تلك الحقوق خلال السنة المالية الأخيرة
- لا يوجد لدى الشركة أدوات دين قابلة للتحويل إلى أسهم، وأي حقوق خيار أو مذكرات حق اكتتاب أو حقوق مشابهة.
- لم تصدر الشركة أي حقوق تحويل أو اكتتاب بموجب أدوات دين قابلة للتحويل إلى أسهم، أو حقوق خيار، أو مذكرات حق اكتتاب، أو حقوق مشابهة .
- لا يوجد لدى الشركة استرداد أو شراء أو إلغاء أي أدوات دين قابلة للإسترداد.



# حديد وطني WATANI STEEL

## ثقة من حديد

شركة وطني للحديد والصلب  
الرياض - حي هيت - طريق الخرج  
ص.ب. ٣٥٥٣٥٥ الرمز البريدي ١١٣٨٣  
المملكة العربية السعودية  
هاتف: +٩٦٦١١٢٥٢٤٤٤٤  
فاكس: +٩٦٦١١٢٥٢٤٤٠١  
البريد الإلكتروني: wis@watanisteel.sa  
الموقع الإلكتروني: www.watanisteel.sa